

2008. október

Jelenségnaptár

HOLDFÁZISOK

Október 7.	09:04 UT	első negyed
Október 14.	20:02 UT	telehold
Október 21.	11:55 UT	utolsó negyed
Október 28.	23:14 UT	újhold

A bolygók láthatósága

Merkúr: 6-án alsó együttállásban van a Nappal. Ezt követően az ekliptika meredek hajlásszöge miatt láthatósága gyorsan javul, ez évi legjobb hajnali láthatóságát adva. Hajnalban kereshető a keleti látóhatár felett. 22-én éri el legnagyobb nyugati kitérését a Naptól, 18,3° távolságra. Ekkor egy és háromnegyed órával kel a Nap előtt.

Vénusz: Láthatósága lassan tovább javul, feltűnően látszik az esti ég alján. Hónap elején egy, a végén másfél órával nyugszik a Nap után. Fényessége $-3,9^m$ -ról $-4,0^m$ -ra, átmérője 12"-ről 14"-re nő, fázisa 0,86-ról 0,79-ra csökken.

Mars: Napnyugta után kereshető az esti szürkületben, közel a látóhatárhoz a Virgo majd a Libra csillagképben. Alig több, mint fél órával nyugszik a Nap után. Fényessége $1,6^m$ -ról $1,5^m$ -ra változik, átmérője 3,8"-ről 3,7"-re csökken.

Jupiter: Előretartó mozgást végez a Sagittarius csillagképben. Este látható, feltűnő a délnyugati ég alján. Éjfél előtt nyugszik. Fényessége $-2,2^m$, átmérője 38".

Szaturnusz: A hajnali égen látható az Oroszlán csillagképben. Kora hajnalban kel, és hajnalban kereshető a keleti ég alján. Fényessége $1,0^m$, átmérője 17".

Uránusz: Az éjszaka nagy részében látható a Vízöntő csillagképben. Kora hajnalban nyugszik.

Neptunusz: Az éjszaka első felében figyelhető meg a Bak csillagképben. Éjfél után nyugszik.

MIRA-MAXIMUMOK

	Csillag	Max. (m)	Térkép
04.	RR Boo	8,8	
04.	Z Lyr	10,1	
07.	R Com	8,5	VA 10
07.	R Vul	8,1	VA 4
09.	T Ser	9,7	
10.	R Cet	8,1	VA 3
11.	U Her	7,5	VA 11
12.	W Lyr	7,9	VA 4
15.	R Ori	9,6	
16.	R Vir	6,9	VA 11
17.	W Cam	9,5	
18.	R CVn	7,7	VA 10
19.	U And	9,9	
21.	R Ari	8,2	VA 10
22.	S Boo	8,4	VA 3
22.	V Dra	9,9	
26.	RT Aql	8,4	
26.	U Boo	9,9	
27.	T Cas	7,9	VA 10
29.	T Gem	8,7	VA 8
30.	Y Cep	9,6	

Mélyég-ajánlat

Októberre két területről ajánlunk égitesteket megfigyelésre. A Cet körüli régió fényesebb galaxisai eléggé alulészleltek, érdemes vetni rájuk egy pillantást közepes és nagyobb műszerekkel.

NGC 925 GX Tri – nagy felületű, asztrofotósoknak ideális.

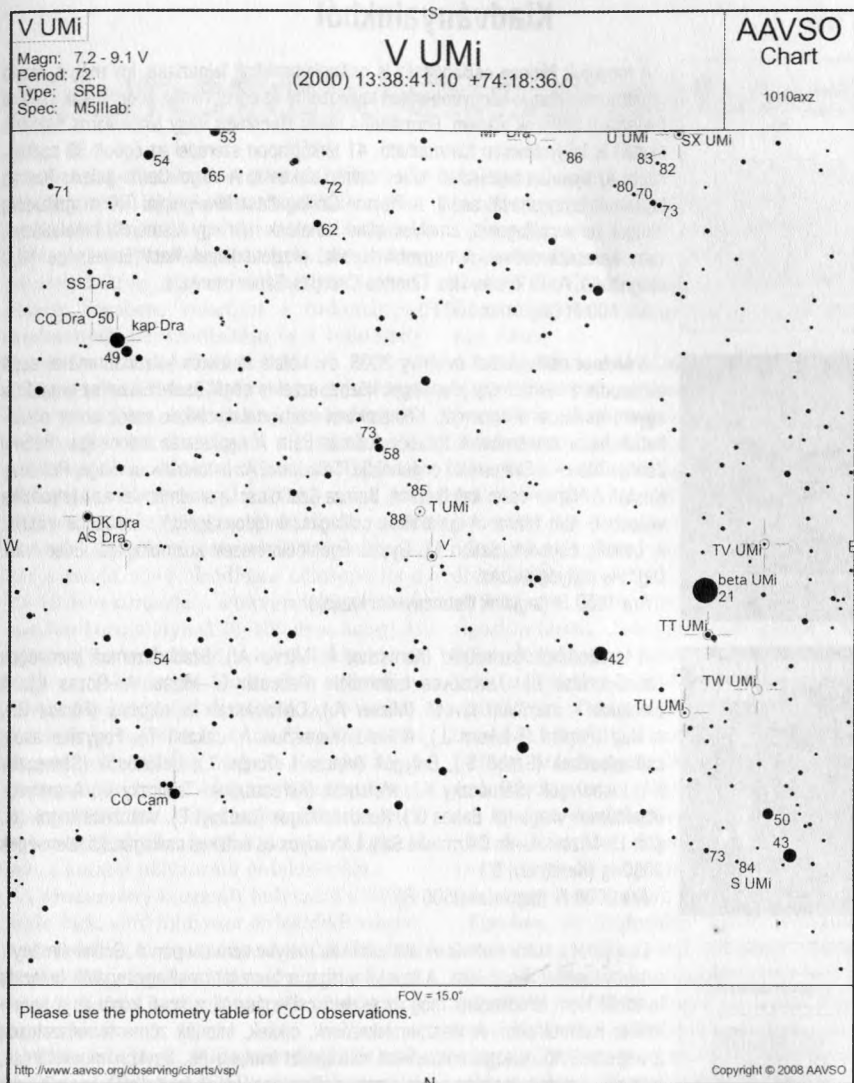
NGC 247 GX Cet – közeli, nagy felületű, nehéz galaxis.

NGC 936 GX Cet – fényes, kisméretű GX.

NGC 988 GX Cet – 7^m -s előtérccsillag nehezíti észlelését.

NGC 45 GX Cet – közeli irreguláris galaxis.

NGC 7606 GX Aqr – fényes, kicsiny spirálgalaxis.



csillagnak, csak népszerűségben marad el messze társától. A bő két hónappal legrövidebb periódus miatt a csillag heti egy-két alkalommal nyugodtan észlelhető, nagyobb műszerekkel dolgozó amatőrök a közelben felkereshetik a T UMi mira változót is.

mutat be, a jobb szélén látható β UMi és a lefelé, a látómezőn kívülre eső Sarkcsillag alapján bárki felkeresheti e havi ajánlatunkat. Az égi pólus közelében gondosan tájolózzuk a térképet a fényes csillagok alapján, megelőzendő a téves azonosítást!

Mellékelt térképünk 15 fokos látómezőt

Ksl