

Guide 8: újratöltve

Június 2-án a GUIDE 8-as verziójához új javítócsomag jelent meg – számos újdonsággal. Tekintsük át ezeket a teljesség igénye nélkül. Elsősorban a felhasználói oldalról is észrevehető, vagy hasznos különbségeket említjük meg, a legutolsó frissítés és a 8-as verzió első kiadása között.

A frissítés telepítése

Látogassunk el a <http://www.projectpluto.com/update8.htm> weblapra. Itt letölthető az általunk használt rendszerhez megfelelő frissítő csomag. Gyaníthatóan a legtöbben Windows XP alatt használják a GUIDE-ot, de lentebb lesz a Linux-rajongók számára is jó hírünk. Ez egy zip tömörített állomány, és egyszerűen csak ki kell nyitni és rátölteni a GUIDE telepítési könyvtárára.

Érdemes azért figyelni pár dologra, pl. ha hozzáfértünk a CCD-látómező méretek számításához használt állományba újabb kamerákat, vagy vannak egyéb bővített adatállományaink, akkor ezeket előtte mentjük el, szükség esetén fésüljük össze az újakkal!

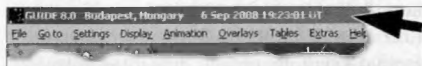
Ha a magyar kiterjesztést is letöltjük, vegyük figyelembe, hogy a magyarítás nem teljesen követte a program változásait – így a fordítás nem teljes, ráadásul ékezeteket sem használ. Vállalkozó szelleműek természetesen maguk is kibővíthetik a magyar nyelvű csomagot az angol eredeti alapján.

Apró változtatások

A kezelőfelület alapjaiban megmaradt, de mégis számos dologban lett komfortosabb a korabbinál. Ezek közül a teljesség igénye nélkül villantunk fel néhányat, bővebb listát a rovat honlapján (<http://szamitastechnika.mcse.hu>) olvashatnak az ez iránt mélyebben érdeklődők.

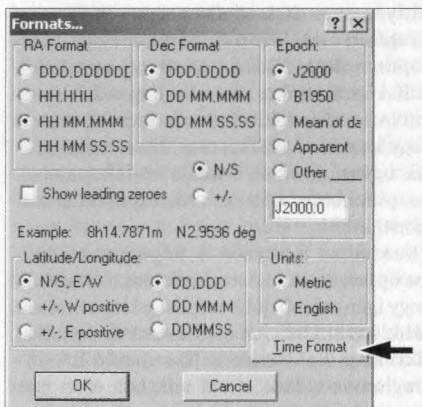
Az első újdonság máris a program fejlécében ér minket: itt már nem csak a program

nevét, hanem a mutatott térkép időpontját, és észlelőhelyünk adatait is láthatjuk:



Átszervezték a program menürendszerét is, így először pár dolgot keresgélni kell, de szerencsére logikus változások történtek. Funkciók is bővültek, így pl. a korábbi négy vetületi rendszer helyett 17 közül választhatunk.

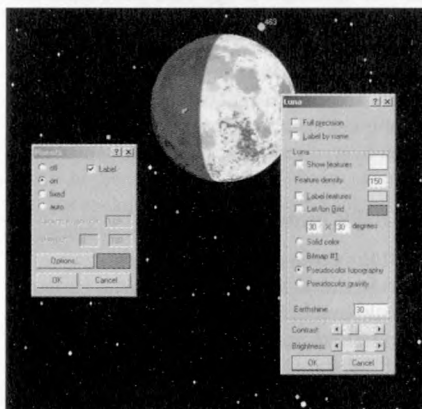
A Settings menü alá egy Formats funkció is került. A korábbi verziókban csak részlegesen lehetett megformázni, lokalizálni a kiírt adatokat – itt most globálisan meghatározhatjuk, hogy milyen formában írja ki a program a koordinátákat, hogy metrikus vagy angol mértékrendszerben számoljon-e, de a csillagászat történések örömeire beállítható a térkép kezdő-epochája is, és még számos más lehetőségünk is adott. A Time Format gomb megnyomásával előcsalagatható külön panelen testre szabható az időadatok formázása:



A párbeszédablakok tekintetében van a legtöbb módosulás. Legtöbb esetben ezek a program előnyére váltak, az itt-ott kicsit csúnyácska kinézet ellenére is. Sok panelen

tűnt fel a helyzetérzékeny sűgő – ez elérhető a jobb felső sarokban látható kis ? gombra kattintva. Ez a már megszokott, fekete alapon fehér betűs sűgő-képernyőt hozza elő, az aktuális panelhez szánt segítséggel.

Az egyes objektumokon a jobbegeres menü másképp viselkedik, ezt a Guide8 alapverziójában már megszokhattuk. Itt is vannak azonban finom változások, legfőképpen a kis panel Display gombjának megnyomása után.



Korábban is lehetett mutatni a csillagok színét. Persze ez kissé erős színeket adott, így nem volt túl szép látvány. Most beállítható a színek megjelenésének intenzitása is, de az ábrázoláshoz használt fotometriai sáv is, ha nem az alapértelmezett V magnitúdók-

kal szeretnénk megjeleníteni az égboltot.

A Hold megjelenítési tulajdonságai között nem csak felszíni alakzatokat mutató grafika, hanem topológiai és gravitációs térkép is megjeleníthető. A Vénusznál radartérkép, a Marsnál több ALPO albedó-térkép jeleníthető meg, a Jupiternél és holdjainál HST- vagy Voyager-fotók alapján készültek is.

Bővülő navigációs lehetőségek

A térkép egy-egy objektumán történő jobb egérgattintás eddig is hasznos funkciókat hozott elő. Ez most egy Center gombbal is kiegészült, amivel a térkép középpontját a kiválasztott objektumra illeszthetjük.

Amikor megrajzoltatjuk egy-egy égitest pályáját, akkor a Guide8-ban már a pályáivra történő jobbegeres kattintás megmondta, mikor is lesz ott a kiszemelt objektum. Ez a panel is kibővült, most már a Set Time gombbal rögvest oda is tekerhetjük képzeletbeli időgépünket.

Gyakran használt menüpont a Go To panel. Itt van talán a legtöbb navigációs könnyítés. Ennek korábbi alapfilozófiája az volt, hogy ha pl. csillagképet kerestünk, akkor kaptunk egy szép hosszú listát, kibogarástunk mi kell, Ok gomb, és ott volt a térkép. Most ennél bővebbek a lehetőségeink, és több az információ is. A megszokott csillagkép lista most is látható, de az elején kicsi táblázatban ott vannak a linkek a hivatalos hárombetűs rövidítésekkel. Alatta egy többoszlopos lista a kiírt csillagképevekkel, majd egy másik, immár egyszloposban a rövidítések, teljes latin nevek, és ezek genitívusai is megtalálhatóak. Mindez ráadásul színekkel is kódolva van – a piros betűsek a horizont alatt vannak éppen, a sárgák láthatóak, de alacsonyan, a zöldek jól megfigyelhetőek. (A színek az ablak Color menüjében át is állíthatóak. Igaz, kicsit csúnyácska, de működik.)

Ezt a megjelenítési filozófiát viszi tovább a legtöbb „ugródeszka” menüponttal is: ugyan egyszerű szöveges ablakban, de több a megjelenített információ – mindez a láthatósági

színezéssel megbolondítva. Természetesen a színes szövegekre kattintva a térkép beáll az adott pozícióra és/vagy időpontra is.

Pl. a Messier-lista kis számtáblázatból is elérhető, de van hosszú lista is, cserébe itt fényesség, méret, elnevezés, NGC katalógusszám, koordináták is szerepelnek.

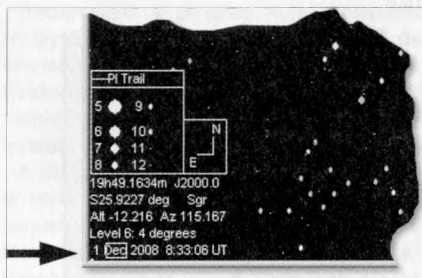
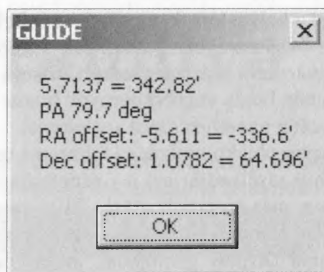
A bolygókra ugrás se egy nagy gombokkal teli panel, hanem igen egyszerű lett. A megjelenésért cserébe a nagybolygók koordinátái, kelési és nyugvási időpontjai is láthatóak. Így nem csak az aktuális pozícióját lehet egy klikkel elérni a nagybolygóknak (a nevére kattintva), hanem a kelési- ill. nyugvási időpontokat is (az időpontra kattintva)!

A nagyítás-kicsinyítés is kényelmesebb lett. A korábbi változatokban az egyes megjelenítési szinteket át lehetett állítani. Ez most is megmaradt, hiszen nagyon praktikus és gyors módja a léptékváltásnak. Ettől egy idő után azonban eluralkodik a káosz, amikor az egyes szintek nem egymás után növelik/csökkentik a képkivágást, hanem össze-vissza. Ezt korrigálni mindig csak szintre ugrás, majd Settings -> Level menüben az éppen aktuális szint látómezéjét lehetett megadni. A frissített GUIDE8-ban itt már az összes szintet szerkeszthetjük,

| | | | | | | | |
|---|-----|----|-----|----|-----|----|-----|
| 1 | 180 | 6 | 4 | 11 | 8" | 16 | 15" |
| 2 | 90 | 7 | 2 | 12 | 4" | 17 | 8" |
| 3 | 45 | 8 | 1 | 13 | 2" | 18 | 4" |
| 4 | 40 | 9 | 30' | 14 | 1" | 19 | 2" |
| 5 | 25 | 10 | 15' | 15 | 30" | 20 | 1" |

ezáltal gyorsan rendet lehet tenni:

A jobb gombot nyomva tartva és közben az egeret húzva korábban is meg lehetett mérni két objektum szögtávolságát. Ez természetesen most is megmaradt, de nem csak ívmásodpercben, hanem ívpercben és fokokban is megadja a program az értéket – természetesen a pozíciószöggel együtt. Ezen felül közli a RA és D irányban mérhető koordináta-különbséget is fokban, ívpercben, ívmásodpercben egyaránt.



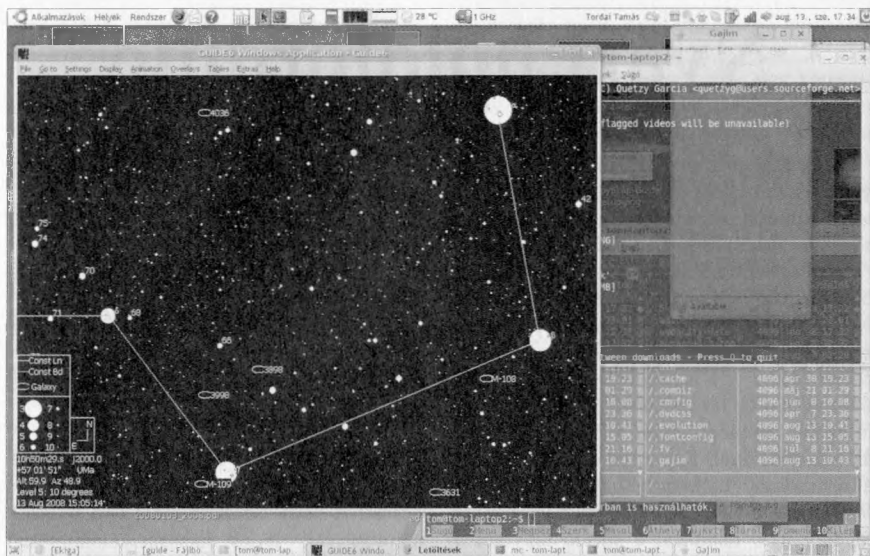
Az időpontok átállítására is van új lehetőségünk. A képernyő bal alsó sarkában korábban is feljött az időpont választó ablak, ha dátumra kattintottunk, a csillagkép választó ha a csillagkép rövidítésére, stb. Ez továbbra is így van, de a dátumok esetén nem csak a teljes dátum aktív, hanem kiválasztható annak egy eleme is, így pl. a hónap. Amikor a hónap körül látszik a kis fehér keret, akkor a bal egérgomb növeli, a jobb csökkenti az értékét. Hasonló elven lehet évet, napot, órát percben stb. állítani.

GUIDE8 immár Linuxon is!

A Linux felhasználók nagy szomorúságára (bár számos hasonló képességű program létezik a kiváltására) a GUIDE nem volt használható kedvenc operációs rendszerük alatt. Mostantól – igaz, csak a Wine segítségével – futtatható a program.

Pár apró dologra kell figyelni a telepítés-kor.

- töltsük le a legfrissebb telepítő programot a <http://www.projectpluto.com/setup.htm> lapról, mert a korábbi 16 bites telepítőprogram hibát adott a Wine alól futtatva.



• a telepítéskor felmásolásra került állományok közül számos csupa nagybetűs lesz. Ez egyetlen esetben okoz gondot, mégpedig a kezdőképernyőt definiáló startup.mar fájl esetében. Ezt nevezzük át csupa kisbetűsre, különben nem indul el a program.

• ha a linuxunkon nincsen symbol.ttf a fontserverben, akkor a görög betűs feliratok nem jól jelennek meg a képernyőn.

• ha használni akarjuk a DSS-képek, üstökös- és kisbolygó adatfájlok automata letöltésére is a programot, szükségünk lesz a Wine kiegészítésére a WineTricks csomaggal. Ha ezeket a funkciókat nem használjuk, ez a pont elhagyható.

Ha mindez sikeres volt, akkor linuxos környezetünkben is gond nélkül futatható a GUIDE8. A program időnként összeszemelteli a linuxunk konzolját hibáüzeneteknek lát-

szó sorokkal. Ez csak kozmetikai hiba, ami könnyen eltüntethető: ehhez elég ha a programban az Alt+J billentyűkombinációra a feljövő ablakba beírjuk a „Wine=Y” sort. Tordai Tamás eddigi tesztelése szerint a használata zökkenőmentes. (A fenti képernyőképet köszönettel tartozunk neki!)

Az új GUIDE8-ról, és más témákról is várjuk Olvasóink véleményét a rovat új honlapján, a <http://szamitastechnika.mcse.hu> címen, ahol terveink szerint a papíralapú cikkeket interaktívan kiegészítő információkat közlünk majd.

Nagy Zoltán Antal

A Guide 8-cal kapcsolatban 1. még szerzőnk Nevem Guide. Guide 8. c. cikkét a 2003/6. számában.

Tájékoztató a 2007. és 2008. évi SZJA 1% felajánlások felhasználásáról

Köszönjük a Szegedi Csillagvizsgáló Alapítvány támogatóinak az SZJA 1%-os felajánlását, 2007-ben 159 742, 2008-ban 208 057 Ft-ot kaptunk. Az összeget az obszervatóriumban péntek estéigként folyó csillagászat oktatáshoz eszközökre, valamint felújítási kiadásokra fordítottuk. Adószám: 19081166-1-06, e-mail: k.szatmary@physx.u-szeged.hu, <http://astro.u-szeged.hu>