

# Nyári visszatekintő

„Itt van az ősz, itt van újra,  
S szép, mint mindig, énnekem.  
Tudja Isten, hogy mi okból  
Szeretem? de szeretem.”

Petőfi Sándor verse megigézően szól az elékezett őszi időszakról, bár az amatőr csillagászok eddig nem örülhettek a már jócskán az égen járó őszi csillagképek látványának. Sőt az újabb esőzések, hirtelen jött lehűlések még inkább elveszik az ember kedvét, jó bevackolni ilyenkor magunkat!

Éppen ezért kis nyári emlékek gyanánt, meleg napsugárként álljanak itt az elmúlt forró évszak észlelései.

Tóth János amatőrtársunk a Hercules vidékének egyik többes rendszerét kapta távcsővégre. Az Otto Struve által katalogizált rendszer igen szép csillagkörnyezetben található, alig egy fokra a lenyűgöző 95 Her-től. Viszont ez a többes rendszer is csodálatos látvány, melyet János leírása is alátámaszt:

## STT 341 Her

RA=18<sup>h</sup>05<sup>m</sup>49<sup>s</sup>, D=+21°26'45"

2010.08.11., 20:57 UT; 15 T, 120–240x

AB: Egyértelműen nem látható még 240x-es nagyítással sem, a kis szögtávolság miatt.

AB–C: Standard, eltérő páros. PA 190°. Kb. 25"–re vannak egymástól.

AB–D: Ez már tágabb, de még így is csupán 30" a szeparáció. Szintén eltérőek, kb. 3<sup>m</sup> fényességkülönbség van. PA 110°.

AB–E: Tág páros, egymástól talán 70"–re. Megint eltérő, de ez a társ már fényesebb, így csak 2,5<sup>m</sup> az eltérés. PA 65°.

AB–F: Nyílt pár, talán 100"–re vannak egymástól. Szintén halvány társ, PA 15°.

AB–G: Nyílt páros, messze van a főcsillagtól, már az Égabrosz is különálló csillagnak jelöli. Viszont alig eltérőek egymástól, talán csak fél magnitúdó a különbség. Színe talán kékebb a sárgás-fehér főcsillaghoz viszo-

Észlelő	Észl.	Műszer
Berkó Ernő	1545c	35 T
Farkas Ernő	13c	50 C
Sánta Gábor	12	22 T
Szklénár Tamás	45	10 L
Tóth János	3	15 T

nyítva. PA 215°. Szögtáv = 130" (Tóth János)

Aranysárga színkavalkáddal, szép csillagkörnyezettel csalogatta Jánost a már említett 95 Herculis. A gyönyörű páros tagjainak fényessége közel egyforma, ezt észlelőtársunk is leírta. Farkas Ernő fotóját mellékeljük az észlelés mellé, melyről könnyen leolvashatóak a csillagok adatai, hiszen fokbeosztást is mellékelte képehez.

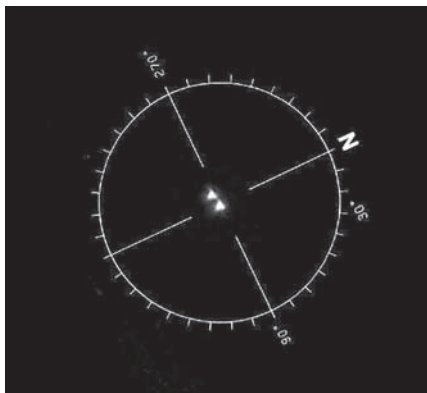
## 95 Her

RA=18<sup>h</sup>01<sup>m</sup>30,4<sup>s</sup>; D=+21°35'45"

2010.08.11., 20:49 UT; 15 T, 60x

T=3/5, S=5/10

Gyönyörű standard páros, egymástól kb. 6"–re. Fehéres-sárgás színűek, fényességük csaknem egyforma. PA 245°. (Tóth János)



A 95 Herculis. Farkas Ernő felvétele 50 cm-es Cassegrain-távcsővel készült

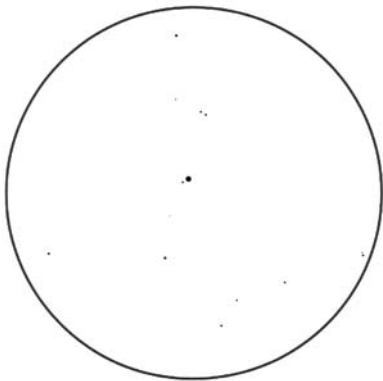
A tarjáni táborban a rossz idő ellenére legalább az első este tudtunk Sánta Gábor barátommal és az érdeklődő mélyég- és kettőscsillag-észlelőkkel közösen néhány szép objektumot megfigyelni. A kettősök észlésehez remek bemelegítő volt az akkor már nyugvófélben levő Skorpió csillagkép ( $\beta$  Sco,  $\zeta$  Sco,  $\nu$  Sco és még sorolhatnám). Sajnos nem tudtunk sok időt fordítani a Skorpió kettősöire, de a tábor után elhatároztam, hogy újra megtekintem ezeket a párokat.

## $\beta$ Sco

RA=16<sup>h</sup>05<sup>m</sup>26<sup>s</sup>, D=-19°48'20"  
2010.08.09., 19:41 UT, 10 L, 167x  
T=10/9, S=10/5

Egészen rendkívüli az átlátszóság! A Tejút már szűrületben is felsejlett, így nem nehéz szabad szemmel megtalálni az egyes csillagokat. A  $\beta$  Scorpii amúgy is nagyon fényes, bár a közepes nyugodtság a horizont közelében tovább romlik. A főcsillag aranysárga színű, párja sárgás, igen könnyen felbontható. A B tag két magnitúdóval halványabb a 2,5 magnitúdós A csillagnál, a szeparációt 15"-nek, a PA-t 15°-nak becsültem. (Szklénár Tamás)

A  $\nu$  Sco és a  $\zeta$  Sco két gyönyörű többes rendszer, melyeket már közepes nagyításon is teljes pompájukban figyelhetünk meg. A mellékelt látómezőrajz a  $\zeta$  Scorpiit és környezetét ábrázolja.



A  $\zeta$  Scorpii Szklénár Tamás rajzán (10 L, 100x)

Ugyancsak a tarjáni táborban volt nagy sikere a Sas csillagkép kettőscsillagainak. Valóban igen tetszetős párokat találunk itt, Sánta Gábor nem is kérte magát, és távcsővégre kapott néhányat, majd áttért a Hattyú területére.

## 23 Aql

RA=19<sup>h</sup>18<sup>m</sup>32,5<sup>s</sup>, D=+01°05'07"  
2010.08.02., 8L, 150x  
S=2", DM=5, PA=340

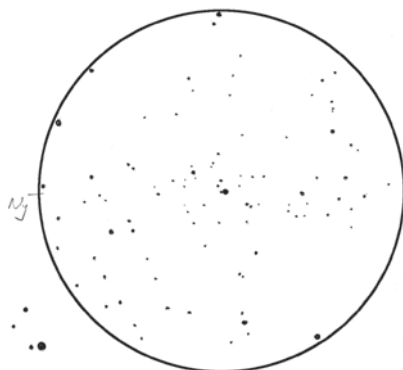
Ez aztán a kihívás! A fényes főcsillag mellett csak sokadkori nekifutásra látszik a nála 5 magnitúdóval halványabb, alig 2"-re, szorosan elhelyezkedő kísérő! Ejha! (Sánta Gábor)

## STF 2666 Cyg

RA=20<sup>h</sup>18<sup>m</sup>07,0<sup>s</sup>, D=+40°43'55"  
2010.08.08., 22 T, 133x

A négyes rendszer a Collinder 419 NY középpontjában foglal helyet. A halmaz laza, alig emelkedik ki a háttérből, tagjai halványak, átmérője kb. 4-5'. A főcsillag mellett 3 db, legalább 3 magnitúdóval eltérő csillag látszik rendre 40", 25" és 10" távolságra. A csoport a halmaz magját alkotja. (Sánta Gábor)

S1=40", S2=25", S3=10"  
DM1-2-3=3  
PA1=200, PA2=220, PA3=290.



STF 2666 - Col 419, Sánta Gábor, 22 T

## SHJ 314 Cyg

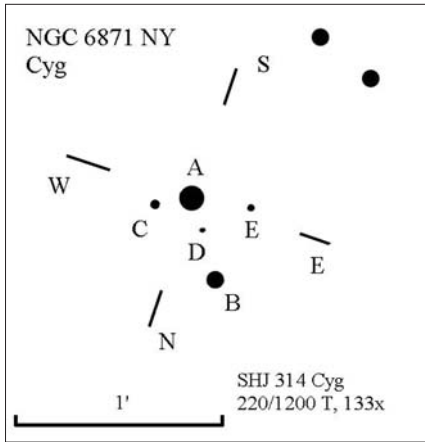
RA=20<sup>h</sup>05<sup>m</sup>57,3<sup>s</sup>, D=+35°47'18"  
 2010.08.08., 22 T, 133x

Egy ötös rendszer, mely az NGC 6871 nyílt-halmazban található, két fényes és három halványabb csillagból áll. Mivel a halmazban van, nem kizárt, hogy néhány csak optikai kísérő. A két fényes csillag kékesfehér fényű ragyog. (Sánta Gábor)

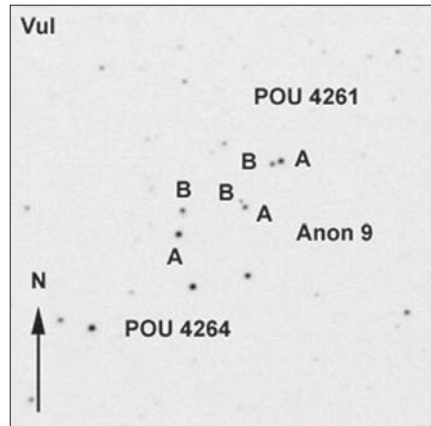
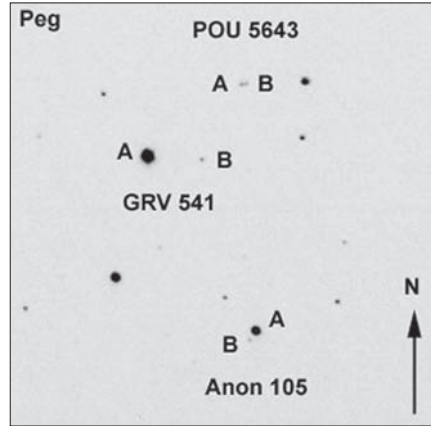
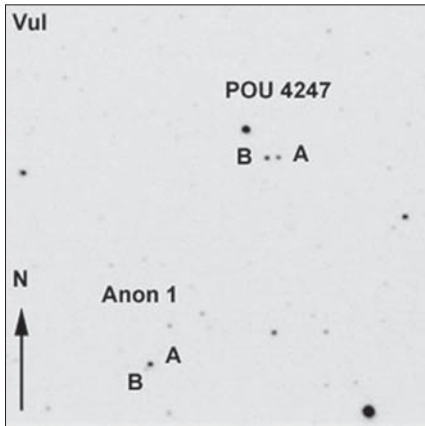
S1=40", S2=8", S3=10", S4=20"

DM1=0, DM2=2, DM3=3, DM4=3,5

PA1=35, PA2=305, PA3=35, PA4=100



Az SHJ 314, Sánta Gábor rajzán



Berkó Ernő ismét nagy számú mérést küldött el a JDSO (Journal of Double Star Observations) részére. Legutóbbi méréseinek leközléséhez különszámot kellene megjelentetni, hiszen legutóbb 460 kettőscsillag adatait dolgozta fel. Digitális tükörreflexes fényképezőgéppel végzett méréseiből nem dolgozott ki minden képet publikálási céllal, azonban néhányat közléstünk a rovat hasábjain. Ernő munkájához és a BKO jelzésű kettőscsillagok gyarapodásához nagyon sok sikert kívánunk!

Szklénár Tamás