

A Pegazus szárnyai alatt

Mily csodás szárnyas lény pattant ki Medúza testéből, mikor Perszeusz éles pengéje le találta vágni a tekerdőző kígyókkal teli gorgófejet! Az Athéné átka előtt csodaszép Medúza és Poszeidón egyesüléséből született Pégaszosz, a görög mondában forrásfakasztó lóként szereplő teremtmény később az Olümposzra jutva Zeusznak szállította veszedelmes villámait. Az ókoriak a költői tehetség és az ihlet jelképének tartották. Ő repítette az alkotókat a dicsőség ormára, vagyis a Parnasszusra.

Az égbolton igen nagy területen szárnyal a fenséges paripa, a hetedik legnagyobb csillagkép. Legismertebb része a négy fényes csillag által alkotott Nagy égi négyszög, mely bár kicsit nehezen, de akár az égbolt állapotát is képes jelezni, a területén ugyanis 109, akár szabad szemmel is látszó csillag található. Minél többet látunk ezekből, minél jobban megközelítjük ezt a számot, annál biztosabban lehetünk egy kiváló határmagnitúdójú égbolton. Azonban a térképekre tekintve vagy az eget ismerve többeket hallottam kissé fanyarul szólni a konstellációról, hiszen nem tartozik az igazán látványos mélyég objektumokat tartalmazó csillagképek közé, egyetlen igazán fényes gömbhalmazán kívül csak jóval halványabb célpontokat tartalmaz. Nagy területe miatt pedig városi vagy rossz minőségű égen sok feltérképezni való objektumról kell elfeledkeznünk.

Azonban kettőscsillagokból nincs hiány! Sőt, igazán lenyűgöző – és könnyen megtalálható – párosok népesítik be a Pegazus területét. A mostani rovatunk ezekből kínál egy kis csokrot az érdeklődő amatőrcsillagászoknak. Megtalálásukhoz segítségképpen mellékelünk egy áttekintő térképet, hogy az észlelők kezében lévő kiadványokban könnyebb legyen beazonosítani az ajánlati listában szereplő párokat. Pattanjunk hát a szárnyas tünemény háttára és suhanjunk a csillagok felé!



A Pegasus csillagkép ábrázolása Hevelius Firmamentum Sobiescianum (1690) című atlaszában

Ajánlatunk első tagja az arab csillagászok által „Enif”-nek keresztelt ϵ Pegasi, melynek neve orrot jelent. Nem hiába, hiszen a képzeletbeli ábrázolásban ez a csillag alkotja a Pegazus orrát. Az ϵ Peg a konstelláció legfényesebb tagja, K típusú narancs óriáscsillag, melynek átmérője közel 80-szor nagyobb a mi Napunk átmérőjénél, tömege 10 naptömeg, távolsága pedig 673 fényév. Távcsvünkben az A tag színe fog először feltűnni, hiszen narancsos-vörös színe igazán szép látvánnyá teszi! Az A csillag mellett a C tagot tudjuk megfigyelni, melynek fényessége jócskán eltér a főcsillagtól, illetve nagy szög távolsága miatt akár binokulárban is könnyen megfigyelhetjük.

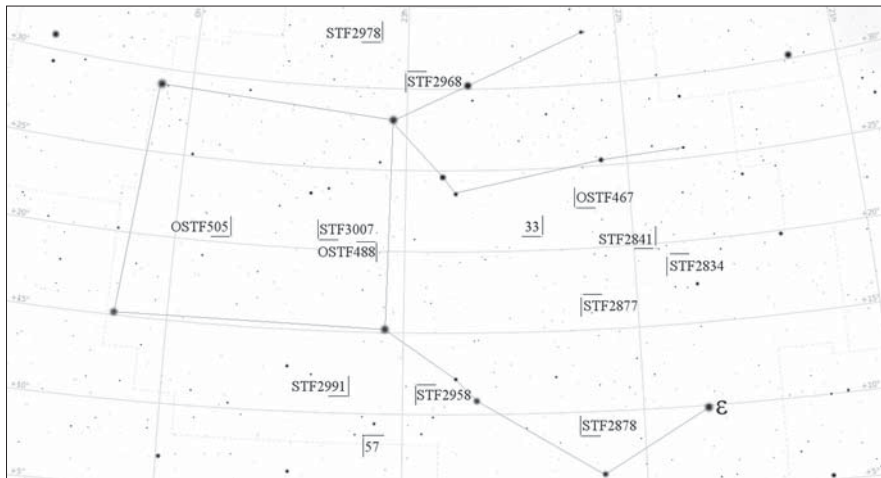
Utunkat a szárnyas ló lábai felé folytatva találjuk listánk következő öt célpontját, melyek egy bő tíz fokban körben helyezkednek el, így megtalálásuk nem okozhat nehézséget. Első közülük az STF 2834, melynek tagjai között igen nagy a fényességkülönbség. A fő csillag enyhén narancs színű, halvány társa színe szinte meghatározhatatlan. A párost már kis nagyításon is felbonthatjuk, ahogy a közelében lévő STF 2841 kettőscsillagot. Utóbbi mindkét tagjának nagyon szép színe van, már ezért is érdemes felkeresni, hiszen

erős vörös színükkel szinte csalogatják a kettősök szerelmeseit. Tagjaik fényessége alig másfél magnitúdóval tér el és ajánlati listánk egyik nagyon könnyű célpontjává teszi.

A Pegazus képzeletbeli nyaka felé haladva találjuk listánk következő, amatőr eszközökkel is könnyen észlelhető többes rendszerét (az STF 2841 is az, de igen szoros rendszer), az STF 2877 A–B tagjai között már nagyobb a fényességkülönbség, mint az előzőekben tárgyalt párosnál, egymás közötti távolságuk csak lehetenyivel haladja meg azt. A narancsos-vörösés fő tag B párja sárgás színű, melynél a C bő egy magnitúdóval halványabb, bár ennek távolsága a fő tagtól többszöröse az előzőnek. Az A–B páros kellemes látványt nyújt a távcsőben, főleg, ha tudjuk, hogy a kicsit messzebb lévő halvány csillagocska is a rendszerhez tartozik!

a katalógusadatokra, akkor észrevehetjük, hogy az 1831-es méréskor még igen kellemes 3 ívmásodpercre volt ez a csillag fő társától! A C csillag sem szégyenkezhet, azóta duplájára növelte szögtávolságát. Igazán érdekes példa a többes rendszerek tagjai közt megfigyelhető mozgásra! Következő célpontunk az Otto Struve neve által fémjelzett STF 467 kettőscsillag. Mint a listánkban szereplő legtöbb páros, itt is tetemes fényességkülönbség figyelhető meg a sárgás-narancsos fő tag és a nála négy magnitúdóval halványabb társa között. Az ilyen halvány társak megfigyeléséhez – főleg városi égen – érdemes kicsit nagyobb nagyítást alkalmaznunk, hogy ezzel is csökkentjük az égbolt fényességét.

Ajánlati listánk következő célpontját legkönnyebben a konstelláció α jelű csillagától indulva tudjuk megtalálni. Az STF 2968 talán



A Pegazus csillagkép az ajánlati kettőscsillagokkal

Távcsövünket újra a repülő paripa lábai felé fordítva keressük meg a 33 Peg nevet viselő kettőscsillagot! Szigorúan kis nagyítást használjunk, így is könnyen felbonthatjuk a párost, melynek külön érdekességei a katalógusadatokban keresendők! Távcsövünkben most az A–C tagok fehér párosát láthatjuk, a B tag amatőr eszközökkel már szinte felbonthatatlan 0,4 ívmásodperc szögtávolságra található a fő tagtól. Ha rápillantunk

a legcsodálatosabb látvány a mostani rovatban felsorolt kettőscsillagok közül. A tagok között szűk három magnitúdó a fényességkülönbség, de ehhez alig több mint 3 ívmásodperc szögtávolság tartozik. A páros felbontásához ajánlott a nagyobb nagyítás, ekkor gyönyörűen látszik a két fehér színű csillag a látómezőben. Nem hiába lett az STF 2968 a hónap kettőscsillaga! Szép látványban továbbra sem lesz hiány, ha távcsövünk

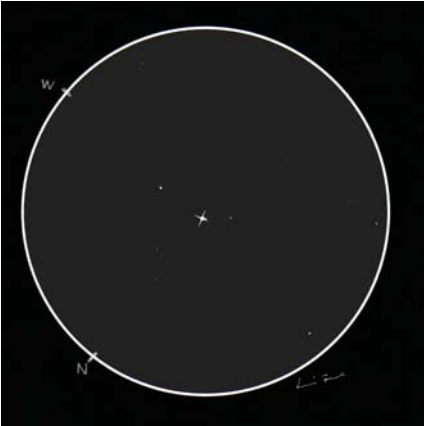
Oldal	Név	Tagok	A	B...	PA	RA (2000)	D (2000)
7	ε Peg	AC	2,53	8,74	144,2"	321°	21 ^h 44 ^m 12,0 ^s +09°52'00"
7	Σ 2834	AB	6,93	9,89	4,4"	298°	21 51 40,1 +19°18'25"
7	Σ 2841	A-BC	6,45	7,99	22,9"	109°	21 54 17,4 +19°43'05"
7	Σ 2877	AB	6,65	9,23	23,3"	21°	22 14 18,4 +17°11'21"
7		AC	6,65	10,6	95,9"	44°	22 14 18,4 +17°11'21"
7	33 Peg	AC	6,28	8,54	89,9"	308°	22 23 39,7 +20°50'54"
7		AB	6,39	9,29	0,4"	1°	22 23 39,7 +20°50'54"
7	ΟΣ 467		6,7	10,7	24,6"	274°	22 14 48,6 +22°31'24"
7	Σ 2968		6,69	9,48	3,4"	93°	23 00 42,4 +31°04'59"
7	Σ 2978		6,35	7,46	8,5"	145°	23 07 27,7 +32°49'31"
7	ΟΣ 488		6,7	10,4	14,6"	335°	23 07 25,5 +20°34'54"
7	Σ 3007	AB	6,74	9,78	5,8"	91°	23 22 48,8 +20°33'32"
7		AC	6,74	10,86	98,7"	307°	23 22 48,8 +20°33'32"
7	ΟΣ 505		6,75	9,61	2,5"	59°	23 45 29,3 +20°24'56"
7	Σ 2991		5,96	10,16	33,1"	358°	23 13 26,5 +11°03'54"
7	57 Peg		5,12	9,7	32,6"	198°	23 09 31,5 +08°40'38"
7	Σ 2878	AB	6,94	8,11	1,4"	117°	22 14 29,2 +07°58'34"
7		AC	6,7	9,7	67,2"	120°	22 14 29,2 +07°58'34"
7		AD	6,94	10,78	124,4"	274°	22 14 29,2 +07°58'34"

látómezejébe az STF 2978 párost állítjuk! Bár a tagok közötti szeparáció nagyobb, mint az előző célpontunknál, még jócskán használhatjuk a nagyobb nagyítást. Véleményem szerint 100x-os nagyítás környékén mutatja a legszebb látványt ez a kettőscsillag.

A következő három páros a Nagy égi négy-szögben helyezkedik el, közülük is az első megint csak egy Otto Struve kettős, mégpedig a 488-as. Az OSTF 488 egy újabb olyan célpont, ahol a két tag között nagy a fényességkülönbség és a B tag városi égen akár teljesen el is tűnhet szemünk elől. Ha viszont megpillantjuk, érdekes látványt nyújtó párost jegyezhetünk fel az észlelőnaplónkba! Nem messze találjuk innen az STF 3007 jelzésű kettőst, mely könnyű hármas rendszer, az A–C tagok közötti távolság már igencsak binokulár-kettőssé teszi, azonban az A–B közötti szeparáció már kicsit nagyobb nagyítást igényel. Így mind a három tag könnyedén látszik egy látómezőben, akár egy szép

asztrorajz témája is lehet. A négy-szögben lévő ajánlati célpontok közül az OSTF 505 zárja a sort. Fő tagja világos narancs színű, társa fehér. Felbontásukhoz ne sajnáljuk a nagyítást, hiszen a páros között alig több a szögtávolság két ívmásodpercnél. Természetesen kisebb távcsővel még ez a kettőscsillag is könnyen felbontható megfelelő légköri körülmények között.

A négy-szög területét elhagyva fordítsuk távcsövünket az STF 2991 kettőscsillag felé. A sárgászöld fő tag mellett nagy távolságra látszik a nála jóval halványabb társa. Az STF 2958 párosa már jóval nehezebb célpont, bár a tagok közötti szögtávolság még mindig a könnyen felbontható kategóriába helyezi. A páros igen szép, megtekintését ajánlom minden kettőscsillag észlelőnek! Listánk következő, de még nem utolsó tagja az 57 Pegasi párosa. Ha csak a színeket vennénk figyelembe, komoly esélye lenne a hónap kettőscsillaga címre, hiszen a fő csillag csodálatos



STF 2878 – Lovró Ferenc, 30 T, 250x, a látómező: 12'

arany-vörös színben pompázik az égbolton. Társa majdnem öt magnitúdóval halványabb nála, de nem vész el fényözönében, hiszen a kettejük közötti szeparáció nagyon könnyen, kis nagyítással felbonthatóvá teszi a párost.

Ajánlati listánk utolsó célpontja egy újabb

többes rendszer, melyből három tagot már egyszerűen megfigyelhetünk a legkisebb nagyításunkkal is. Az AC és a nála szinte dupla akkora szögtávolsággal rendelkező AD tagok – a nagyon halvány mivoltukat félretéve – ilyen beállításokkal könnyen megfigyelhetőek. Kicsit jellegtelenné is válik a látvány, de ekkor növeljük távcsövünk nagyítását, és próbáljuk meg felbontani az AB tagokat! Bizony ez már nem olyan egyszerű, főleg a hazai, folyamatosan kavargó légköri viszonyok mellett! Az AB csillagok közötti szögtávolság ugyanis 1,4 ívmásodperc, így szükséges a megfelelő légkör, felbontásakor viszont egyben figyelhetünk meg egy négyes rendszert! A mellékelt látómezőrajzot Lovró Ferenc észlelőtársunk készítette 300 mm átmérőjű tükrös távcsővel.

Remélem, ezzel a kis listával kedvet szerztem amatőrtársaimnak, hogy felfedezzék a Pegazus csillagképben található érdekes és izgalmas objektumokat.

Szklénár Tamás

Makszutov.hu

Távcső- és mikroszkóp bolt

Van 3 jó érvünk távcsővásárlásra!

- 1. Planetary okulár 30%-50% kedvezménnyel**
50 000 Ft-ot meghaladó távcső vásárlásakor **10 000 Ft-ért**, 150 000 Ft felett pedig **7 200 Ft-ért** Öné lehet egy **14 400 Ft** értékű Planetary okulár.
- 2. Polarizációs holdszűrő 30%-50% kedvezménnyel**
Vásároljon bármilyen csillagászati távcsövet és **7 000 Ft-ért**, 50 000 Ft feletti távcső esetén **5 000 Ft-ért** megvásárolhat egy 9900 Ft értékű polarizációs holdszűrőt.
- 3. Vásárlási kupon akció**
50 000 Ft feletti csillagászati távcső vásárlás esetén **25 000 Ft-onként 1 000 Ft** értékű kupont adunk, melyet 2011. január 1. és február 28. között beszámítunk a vásárlás összegének feléig.

Szaküzlet:

Budapest, 1096 Thaly Kálmán u. 34.
(Klinikák metro megálló mellett)

Telefon:

1/707-85-12
20/5-981-941

Nyitva:

hétfő-péntek
11-17h

Web:

<http://www.makszutov.hu>
info@makszutov.hu