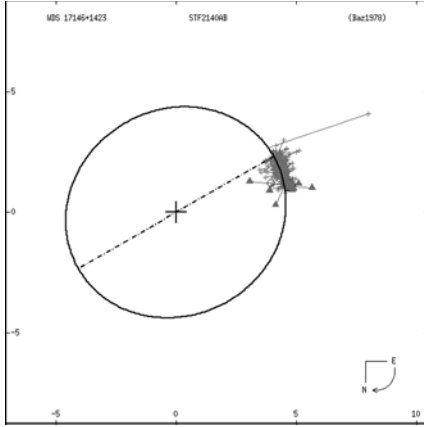


jelöli ennek (CHR 139Aa,Ab) és nem a B-t. Az egymásnak ellentmondó adatokat bizonyára segítenek majd értelmezni a jövőben megszülető mérések.



Az STF 2140 fizikai kettőscsillag pályarajza (Sixth Catalog of Orbits of Visual Binary Stars)

A vizuális megfigyelések mellett érkezők digitális felvételek is a rovat számára. Talabér Gergely egy igen részletes cikkben ismertette a közelmúltban automatizált felvételt készítő technikáját és a képek által tartalmazott információk kiértékelését. Mindenképpen érdemes elolvasnia annak, akit érdekel ez a terület! (Építünk robotátvcsövet! Meteor 2020/7–8., pp. 44–47.)



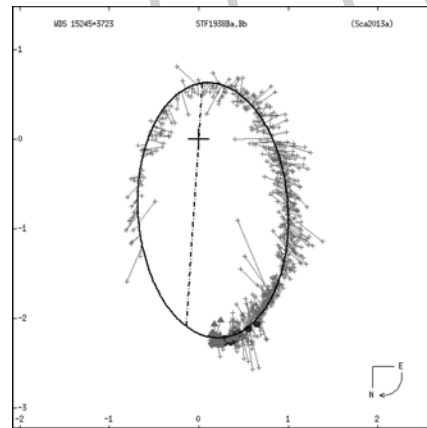
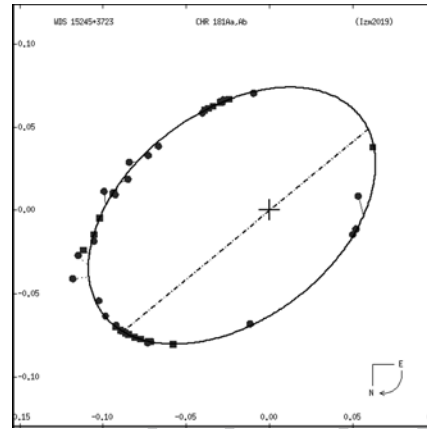
Talabér Gergely felvétele az STF 28AB többes rendszeréről. Mind az A, mind a B csillag önmagában is szoros fizikai kettős. 90/1250-es MC távcsővel készült a felvétel

STFA 28AB

WDS: 15245+3723

Dátum: 2020.05.26. S: 6, T: 2

9 MC (D): Robotátvcsővel készült kép: EQ3 mechanika, vezetés nélkül Raspberry Pi vezérléssel. Az astrometria az astrometry.net programcsomaggal készült, a részletképeket DS9-cel, a teljes látómezős képeket Gimp-el dolgoztam fel. SEP: 107,67", PA: 172,03 fok. (Talabér Gergely)



A Talabér Gergely által megörökített STF 28 A és B csillag önmagában is szoros fizikai kettős. Ezek pályarajzai láthatóak a két képen (Sixth Catalog of Orbits of Visual Binary Stars)

Szklénár Tamás

Jelenségnaptár

A bolygók járása (november)

Merkúr: A hónap folyamán jól megfigyelhető napkelte előtt a délkeleti ég alján, idej legjobban hajnali láthatóságát adva. A hónap elején bő egy órával kel a Nap előtt. 10-én kerül legnagyobb nyugati kitérésbe, 19,1°-ra a Naptól. Ekkor majdnem két órával kel a Nap előtt. Megfigyelhetősége csak a hónap végére romlik kissé, de ekkor is még egy órával kel korábban, mint a Nap.

Vénusz: Ragyogó fehér égitestként fénylik a délkeleti égbolton. Noha egyre közelebb látszik a Naphoz, még mindig kedvező a láthatósága. A hónap elején bő három, a végén két és fél órával kel a Napot megelőzően. Fényessége $-4,0^m$ -ról $-3,9^m$ -ra, átmérője $13,1''$ -ről $11,7''$ -re csökken, fázisa $0,81$ -ről $0,88$ -ra nő.

Mars: Hátráló, majd 15-től előretartó mozgást végez a Pisces csillagképben. Az éjszaka nagyobb részében látszik a déli égen, hajnalban nyugszik. Ragyogó vörös fénye segíti gyors megtalálását. Fényessége rohamosan csökken $-2,1^m$ -ről $-1,2^m$ -ra, látszó átmérője is gyorsan zsugorodik, $20''$ -ről $14,7''$ -re.

Jupiter: Előretartó mozgást végez a Sagittariusban. A hónap folyamán napnyugta után kereshető a délnyugati látóhatár közelében, az esti órákban nyugszik. Fényessége $-2,1^m$, átmérője $36''$.

Szaturnusz: Előretartó mozgást végez a Sagittariusban. A délkeleti ég alján kereshető napnyugta után, az esti órákban nyugszik. Fényessége $0,6$ magnitúdó, átmérője $16''$.

Uránusz: Az éjszaka nagy részében kereshető az Ariesben. Hajnalban nyugszik. Hátráló mozgása a hónap végén lassulni kezd.

Neptunusz: Az éjszaka első felében figyelhető meg az Aquarius csillagképben. Éjfél körül nyugszik. Lassuló hátráló mozgása 29-én vált előretartóra.

Kaposvári Zoltán

Kisbolygófedés október 24-én

A belgiumi VVS előrejelzése alapján október 24-én 20:28,3 UT-kor az (1171) Rusthawelia kisbolygó elfedi a HIP 5315 jelzésű csillagot (a Cet csillagképben). A fedés sávja Magyarországot is érintheti.

A kisbolygó átmérője 73,6 km, fényessége 13,55 magnitúdó. Az elfedendő csillag fényessége 6,09 V magnitúdó, az elhalványodás mértéke 7,4 magnitúdó, maximális időtartama 8,0 s.

A kisbolygófedés észleléséhez készült keresőtérkép a 63. oldalon található.

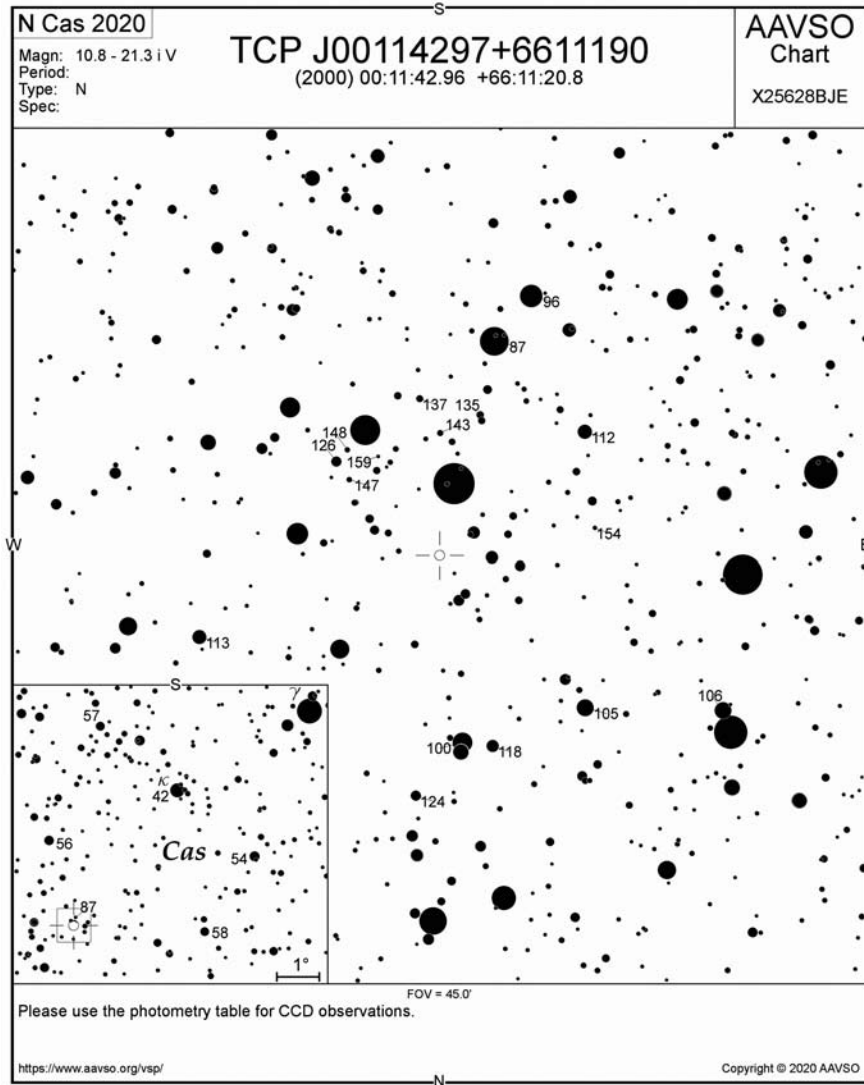
Mzs

A hónap változócsillaga: Nova Cassiopeiae 2020

Az év eddigi legmagasabb deklinációjú, így az északi félteke észlelői által legjobban megfigyelhető nováját Sztanyiszlav Korotkij és Kirill Szokolovszkij, a Ka-Dar Observatórium orosz csillagászai fedették fel július 27-én, nagy látómezejű kamerával ($f=135$ mm $f/2,0$ teleobjektív és ST8300M szűrő nélküli CCD, 20 másodperces expozíciós idő).

Hamar kiderült, hogy a felfedezésekor $12,9^m$ -s nóva még felszálló ágán tartózkodott, maximális, $10,6^m$ -s fényességét augusztus 11-én érte el, majd a gyors nővákra jellemző hirtelen halványodásba kezdett, kb. $13,4^m$ -ig. Augusztus 15-én azonban váratlan visszafényesedés kezdődött, egészen 20-áig, ekkorra már fényessége ismét meghaladta a 12^m -t. A fénymenet inntól vált igazán különlegessé, hiszen e sorok írásáig, szeptember végéig megmaradt a $12-12,5^m$ -s sávban, ami nem magyarázható az egyes nővákra jellemző tipikus fluktuációs időszakokkal, azoknál jóval egyenletesebb platót mutat.

Remélhető, hogy a nóva „kitart” az őszi időszakban is, és tiszta égen akár közepes távcsövekkel is követhetjük a kitérés nem



mindennapi lefolyását. Észleléseinket egyszerűbb néven is beküldhetjük, a hosszú hivatalos megnevezéssel szemben (TCP J00114297+6611190) elegendő az „N Cas 2020” nevet feltüntetni. Felfedezése óta a csillag szinte soha nem volt nyugalomban,

fényessége 14 és 11 magnitúdó között hullámzott.

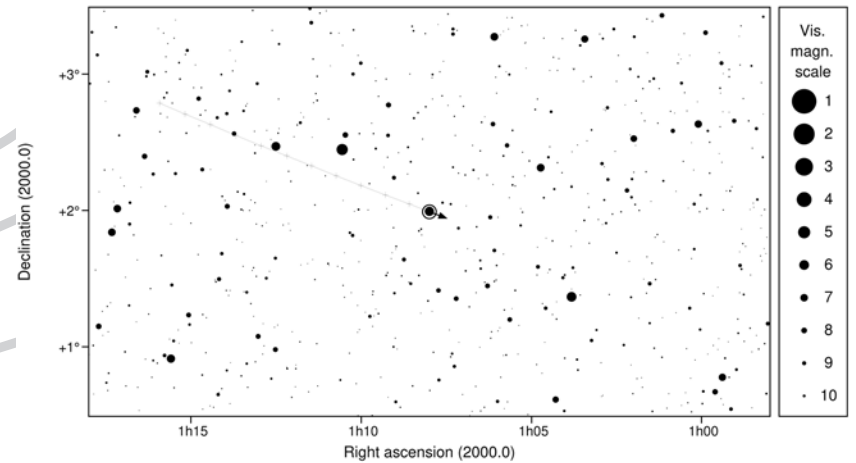
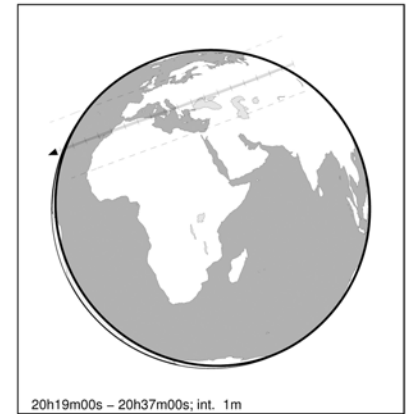
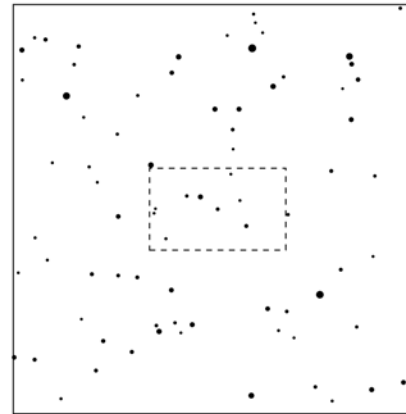
A Nova Cas 2020 könnyen azonosítható égterületen, a κ Cas szomszédságában található (l. a mellékelt térképet).

Bgb

1171 Rusthawelia & HIP 5315

2020 oct 24 20^h28.3^m U.T.

Planet:	a = 3.17, e = 0.20	Star:	Source cat. GDR2a
V. mag. = 13.55	Diam. = 73.6 km = 0.06"	α = 1 ^h 07 ^m 59.865 ^s	δ = + 1°59'25.87"
μ = 27.65"/h	π = 5.33" Ref. = EG2018	Vmag = 6.20	Bmag = 6.67
Δ m = 7.4	Max. dur. = 8.0s	Sun : 164°	Moon : 59°, 63%



A20_10120.ps: 2019-01-30 20:23:00

5770

Edwin Goffin, Hoboken, Belgium