

Erkély-jelenetek

szöveg: Elek Lenke, fotó: Sebestyén László

Hajdan az erkélynek – erős, magas mellvéddel – fontos szerep jutott a királyi kastélyokban, innen hirdette ki az uralkodó vagy az ország egyik főembere a legfontosabb eseményeket, hadüzeneteket, törvényeket, mutatta be a népnek az új királyt vagy annak jegyesét. A magasból hangzó szónoklat a történések presztízsét is növelte. Arról viszont nincs sok információnk, hogy a magyar főúri kastélyokban gyakran használták volna a sokszor csak építészeti díszként mutatkozó erkélyeket. Tizenkilencedik század végi látványos budapesti színrelépésükről is ugyanezt kell gondolnunk. De azért volt funkciójuk. Folyton változó.

A száz, százötven éve épült budapesti bérpaloták legtöbbjében az erkély rangosít. Oldja a több emeletnyi, szintenként minimum háromméteres belmagasságú épület zárt tömbjét. A tekintélyesebb méretűek többnyire az első emeleti – esetleg többszáz négyzetméteres alapterületű – lakásokhoz tartoztak, ahol a tulajdonos és családja is élt, jöllehet, sokat nem használták ezeket ők sem.

Az Andrássy úti elegáns kő- és téglamonstrumok jókora ballusztrádós építményei is mintha inkább csak státuszszimbólumok lennének. Ugyanez a benyomásunk a Rákóczi úton vagy a Szent István körúton. Noha amikor megtervezték-kialakították őket, még nem volt a maihoz hasonló mértékű a légszennyezés: a mögöttük nyíló lakás lakói akár ki is ülhetek volna. Sokszor oly kicsik

is ezek az erkélyecskék, hogy legfeljebb egy ember tud oda kényelmesen kiállni, s a korlát is mintha túl alacsonyan lenne. (Igaz, 1900 táján mintegy húsz centivel alacsonyabb volt az átlagmagasság, gyermeket pedig nem nagyon engedtek még a nagy ablakok közelébe sem.)

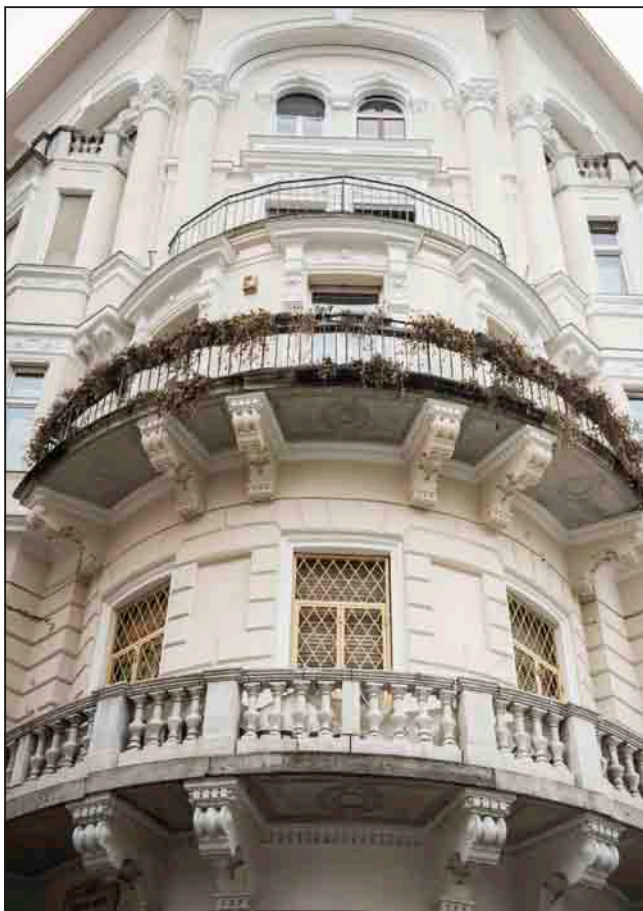
Az építészeti állapotokat rögzítő fotókon ritkán látunk virágokat, bútorokat az erkélyeken. A lakásokban tartottak dísznövényt, de inkább a házak belső udvarain, a gangokon virítottak a muskátlik, amelyeket a falujuk iránt nosztalgizáló cselédek gondoztak, a polgárasszonyok ebben nem vettek részt. Nyáron a tehetősebbek elvonultak a vidéki kúriára, ott volt kert és növény elég, a főúri családok tagjai pedig külföldön vagy kastélyaikban élvezhették kertjeik díszét.

Lomtár és éléskamra

Az 1950-es, 60-as években épült házigyári lakásoknak olykor van erkélyük: akár falból kiugró, akár az épület belsejébe húzódó. E másfél-két négyzetmétereket hamarosan elkezdtek beüvegezni az itt új otthonra lelők. Hiszen ezek a lakások kicsik, a padlás és a pince is kiment a divatból: nem tudták hová tenni a biciklit, létrát, egyéb holmit. A kültérbe telepített polcok kiváló tárolóhelynek vagy éppen szerszámokkamrának bizonyultak. Ráadásul sok lakáshoz éléskamrát is elfelejtettek tervezni, így télen a befőttek, konzervek ugyancsak itt kaptak helyet, akár a használaton kívüli háztartási gépek, karácsony előtt meg a fenyőfa.

És kialakult a poros, szomorú és ízléstelen összevisszaság „divatja”, ami aztán utca-





hossznyi panelházak sorának adott egyéni ízt, ha mégoly kesernyést is.

Elég megfigyelni a korai hatvanas évek magyar filmjeit: az új épületek szinte érintetlen erkélyén sem nagyon látszik, hogy az emberek ott kávéztak, fröccsöztek, írtak, olvastak volna, netán valaha színesítették volna a városképet jácintok, tulipánok, lobéliák, verbénák, petúniák. (Emlékezzünk csak a Két emelet boldogság című legendás Herskő-filmre.)

Vigasztalan volt a kilátás, netán fojtogató a por, a benzinszag? Dehogy. Egyszerűen senki nem tanította meg a többnyire faluról felkerült munkásoknak vagy a városi proletároknak, hogy mit is kell(ene) kezdeni ezekkel a helyiségekkel. Még az akkor szinte egyetlen létező lakberendezési lap is alig foglalkozott a témával.

Mickey Mouse-tól a penthouse-ig

A hatvanas évek közepén-végén új stílus bontakozott ki. Megjelentek az erkély belső falára házilag barkácsolt, vasból hajlított rajzfilmfigurák, sokszor műanyag csepeket tartottak, színtetikus virágokkal. Élő szereplők ritkán tűntek fel a színen. A magasházak tizenkettedik emeletére senkinek sem volt nagy kedve kitepedni, akkor se, ha számíthatott szép kilátásra. Sőt,

berácsolták az ablakokkal együtt, hogy ki ne essen a gyerek. A legelső szintet ugyancsak be kellett zárni, nehogy illetéktelenek bemásszanak.

De már akadtak kivételek: a belső II. kerületben, a Kapás utca környékén, vagy például az 1969-ben épült Bem rakpart 30. szám alatti házban már Dunára néző, jókora erkélyeket találunk, némelyikről csodálatos panoráma nyílt a Parlamentre és a folyóra. Akik ezekhez a lakásokhoz – protekciósan – hozzájuthattak, értékelhették az erkélynek ezt az új (?) funkcióját is.

A Bauhaus falhoz simuló, oldalt félköríves erkélyei persze messze voltak még a terasztól, amely később aztán szédületes karriert futott be. Az Újlipótvárosban, főleg a Szent István parkban már érdemes felfelé nézelődni: előtűnnek a műfaj előkelőségei, amelyek mára az oly divatos penthouse lakás jellemzőivé váltak. Itt már laknak, sőt, grilleznek a lakók – olykor a Vígszínháznál is érezni a pácolt, sült tarja fenséges illatát.

Minél előkelőbb ma egy lakópark, annál nagyobbak a teraszai. Szinte lebegnek a levegőben a sokszor vastag üvegfalú szépségek. Itt már zajlik az élet: sütögetnek, napoznak, dolgoznak, szinte a természetben, mindegy, hogy a pesti oldali Marina Partról van szó, vagy a II. kerületi Völgy

utca környékéről. A virágok, a növények nemcsak dekorációk, s megjelennek a komoly design teraszbútorok is.

Szingliknek kincs

És mindez nemcsak a drága kerületek előjoga: jártam már a Blaha Lujza téren is egy gyönyörű lakásban, ahol a tetőterazon rotyogtak az ismert tévés mesterszakács finomságai.

De mit lehet kezdeni 2015-ben az erkélyként feltüntetett, de valójában akként szinte egyáltalán nem funkcionáló helyiségekkel? Építési engedélyt kapni ezek bővítésére lehetetlen, hiszen akkor a ház összes erkélyét át kellene alakítani, (ebbéli egyetértés szinte elképzelhetetlen egy társasházban), no meg korántsem biztos, hogy ezt egyáltalán lehetővé tenné az utcakép és a statika. Pedig meg lehetne próbálni kezdeni vele valami értelmeset. Egy asztalka és szék szinte mindenhová kifer, a falfelületek hasznosíthatók, és ma, a dekorálás virágkorában a legkülönfélébb stílusban rendezhetők be a lakást kicsit megnövelő területek, a romantikus, türkizrózsaszíntől a matrózos-hajós stílusúig. Az ilyen csöppnyi, nyilvános, mégis „zárt” tér mintha a szingli fiatalok létformájának felelne ma meg a leginkább: a parányi asztalon elfér a laptop, egy csésze kávé, este a mécses, egy pohár bor. ●