

HOSSZÚ TÖRTÉNET

Családi ház és építészet

szöveg: Somogyi Krisztina, fotó: Sirokai Levente



fotó: Sebestyén László

Földes László Ybl-díjas építész

A pilisborosjenői ház tervezéséért Földes László és Sónicz Péter elnyerte a Média Építészeti díj eseményen a zsűri különdíját és Az év háza versenyen a MÉSZ különdíját. Adott tehát egy ház, ami a szakmának is, a közönségnek is tetszik. A Budapestről kiköltözött lakók, a helyi építési hatóság és az építész is büszké rá. Ennek ellenére biztosan lesznek olyanok, akik a képek láttán meglepődnek, hiszen elsőre hagyományos, nyeregteretős falusi épületnek tűnhet a díjnyertes alkotás. A kortárs építészet szemléletébe azonban nagyon is szépen illeszkedik, s bár az utcáról alig látszik, paradox módon Európától Japánig magára vonta a szakajtó figyelmét. A családi házak tervezéséről Földes László Ybl-díjas építészt kérdeztük.

– Milyen jegyek alapján mondja az építész, hogy jól sikerült a ház?

– Számít a kulcsin, de az önmagában kevés. Számít, hogy mennyire jól használható, mennyire jók a belső terei. Épület és környezet viszonya, így a településsel, utcával való kapcsolata is fontos. És számít, hogy a használókkal mennyire van szinkronban. A megbízóimról nyugodtan mondhatom, hogy nagyon jó emberek. Jó szívűek, kedvesek, harmonikusan élnek. Nagyon kulturáltak, és nincs bennük nagyzsolási vágy, nem akartak hencegni. Érdekes, hogy éppen ezzel a szerény házzal keltettünk nagy figyelmet. A siker fontos része – ami egyébként a Pilisborosjenői Építési Osztálynak is fontos volt – az épített környezethez való kapcsolódás. A helyiek büszkéek hagyományos ófalujukra, szerethető arculatát őrzik. Szigor-

ral szembesültünk. A hivatalban előírtak a magas tetőt, kéréseik voltak a vakolatra és a téglára vonatkozóan. Engem ez nem zavart, mert nagyon izgat, hogy olyan házat hozzak létre, ami egyszerre régi és új. Néprajzos szülők gyerekeként parasztházak felmérésén nőttem fel. Érdekel az az építészet, ami magában hordozza a hagyományokat, ha nem is feltétlenül formai értelemben. A Hosszú ház esetében a kis feszítáv, a nyeregteretős, a vastag falak mind olyan szerkesztési elvek, amelyek már százötven évvel ezelőtt megvoltak. De az építésznek az a feladata, hogy kortárs eszközökkel fogalmazzon meg, amit akar. Annál is inkább, mert ebbe a házba nem egy gazdálkodó parasztcsalád költözött be, hanem egy értelmiségi házaspár. Érthető módon más az életmódjuk, az igényeik. Az új szempontokat kellett úgy



A Hosszú ház különböző nézetekben: a hosszan elnyúló oldalnézet, a völgy felé forduló, déli terasz és az utca felől látható zárt homlokzat

összehozni a formával, hogy minden természetes módon történjen, ne erőltetetten.

– **Mondod: jók a ház terei.**

– Igen. Ma például tipikus igény, hogy a megbízók konyha-étkező-nappali együttesben gondolkodnak. Nekem fontos érzékeltetnem, hogy mikor hol vagyok, tehát a konyhában legyen olyan térzetem, hogy „én most a konyhában vagyok” és ez legyen más, mint amit az étkezőben vagy a nappaliban érzek. Ez egyszerűnek hangzik, de egyáltalán nem az, hiszen összességében egy térről beszélünk, azaz nincsenek válaszfalak. Finom eszközökkel kell bevetni. A Hosszú házban az étkező és a nappali közé három lépcsőfok szintkülönbség került. Ezáltal a nappalinak 45 centivel magasabb a belmagassága, így érzékelhető a váltás a térben. A konyha is egy tér az étkezővel, de a bútorok pontosan kirajzolják a határokat.

– **A családi ház az építész számára mennyire típustervezési feladat, és mennyire egyedi?**

– Vannak alapsémák, de minden család a története más. Itt például egy olyan házaspárról van szó, amelynek már felnőttek és családot alapítottak a gyerekei, tehát nincs szükségük sok hálószobára, de a hétvégén azért összegyűlik a nagycsalád. Tehát miközben két embernek tervezünk otthont, arra is kell gondolnunk, hogy mi történik, ha tízen vannak. A dolgozószooba vendégszobaként is funkcionálhat, az említett konyha-étkező-nappali kapcsolat pedig hamar

élettel telik meg, amikor sokan jönnek. Az említett térsor elé került egy nagy, fedett terasz is, ahol egy nagy ebédlőasztal található. Ez a családi események emblemikus helyszíne, szervezőpontja lehet.

– **Tipikusnak mondható az alaphelyzet: Budapestről kiköltözők házat szeretnének maguknak az agglomerációban. Titeket melyik fázisban kerestek fel?**

– Mintaértékű ez a történet: szerencsére még a telekvásárlás előtt keresett meg egy család (egy idősebb házaspár és az egyik, már családostól gyerekek) kétgenerációs ház tervezésére. Az építész számára a helyszíneresés plusz munka, de megéri, hiszen egy rossz telek, avagy rossz adottságú épület nagyon megnehezíti a tervezést. A megbízónak például tetszett egy jó állapotú ház, amelynek azonban nagyon rosszak voltak a terei, de érdekesnek tűnt egy ürömi friss parcellázás is. Ezzel két problémám is volt, így felvettem, hogy ha azt veszik meg, akkor az elkövetkező évtizedben mindig lesz egy szomszéd, aki éppen építkezik. Úgy húsz év kell majd ahhoz, hogy kialakuljon a békés emberi környezet. A szép zöld mezőn járva ez nem biztos, hogy az ember eszébe jut. Ráadásul, a terület egy szélcsatorna végén helyezkedett el, ami elbizonytalanító. Az állandó szél nagyon kellemetlen lehet.

– **A megvásárolt telek viszont elég keskeny. Mi tetszett meg benne?**

– Tényleg határeset a keskenysége, de gyönyörű volt rajta a növényzet, és ez fontos

szempont volt a feleség számára. Ő elég hamar elvarázsolódott. A telek közepén áll egy természetes diófa, fókuszpontként ahhoz igazítottuk a házat. Az volt az első gondolat, hogy építsük körbe. Egy év alatt nyolc-tíz változat készült el, ezek közül párat itt látsz makettként az asztalon. Közben a fiatalok úgy döntöttek, hogy inkább külön képzelik el az életüket, de a szülők kitartottak mellettünk, és egy fele akkora házra kértek ajánlatot. Akkor már úgy ismertük a telket is, mint a tenyerünket és a megbízóval is jó ismerősökké váltunk: gyorsan megtaláltuk a megoldást. A korábbi makettek tanulsága az volt, hogy minél bonyolultabb a ház, annál kevésbé jó. Ezért döntöttünk egy nagy, hosszú egyenes hasáb mellett. Kellott nekünk is, a megbízónak is az előkészületi év ahhoz, hogy egy ennyire egyszerű megoldásig eljussunk. Elsőre nem fogadták volna el tőlünk, hogy egy hosszú, egyenes tömegben lakjanak, talán unalmasnak hitték volna. De látták, hogy hiszünk a házban, lelkesek vagyunk és hittek nekünk.

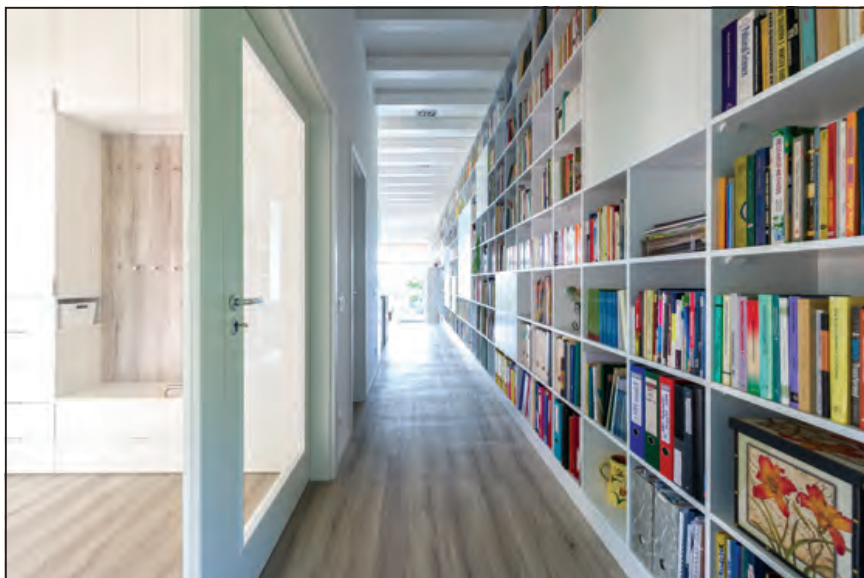
– **Az építészek mindig hangsúlyozzák a megbízóval való bizalmi viszony fontosságát.**

– Ez a kulcsmomentum. A megbízóval szemben soha nem lehet jó házat csinálni. Ez közös munka. A terv láttatását segítik a ma készíthető színes 3D-s ábrák, és a makett is nagyon hasznos. Ennek ellenére a megbízó nem képes mindazt elképzelni, amit az építész lát, ezért hinnie is kell a

sikerben. Maradjunk ennél az épületnél! A Hosszú ház képlete hihetetlen egyszerű: adott egy hosszú hasáb kis fesztávú magas tetővel, 23 méter hosszán. A belső terei azonban változatosak: elindulunk a magaslati ponton a hálószoba felől, ahol 2,65-ös a belmagasságunk. Ez felnő 3,10-re az étkezőben, majd beérve a nappaliba tovább nő 45 centiméterrel, így ott már 3 és fél méternél is nagyobb. A terek egyre tágasabbak lesznek, a terasz és a látvány irányába felnyílnak. Nemrég – miután már tényleg nagyon jó barátok lettünk – a megbízónk bevallotta, hogy amikor a tér felnyílását elsőként elmondtuk neki, azt gondolta magában, ez csak olyan duma, amivel el lehet adni egy tervet. Amikor azonban a szerkezetkész házban elindult felülről a nappali felé, döbbenet tapasztalta, hogy amit mondtunk, megélhető. Mire kierünk a fedett teraszra és feltáruul előttünk a völgy, egy izgalmas téri folyamat tetőpontjára is eljutunk. Akkor – így mesélte a megbízó – egyet csettintett a nyelvével. Nem gondolta volna, hogy ezt a térélményt egy rajzasztal mellett ki lehet találni.

– Manapság szokás beépíteni a tetőteret, ez is tipikus döntés. Itt padlás maradt. Ez nem pazarlás?

– Mesteremtől, Turányi Gábertől azt tanultam, hogy egy igazi jó házban mindig van egy kis tartalék. Aki rögtön csutkára kihasználja a lehetőségeket, nehéz helyzetbe hozza a lakókat, mert az élet úgyis hoz plusz igényeket. Erre gondolni bölcs dolog. Az egész ház a belsőépítészettel együtt úgy 40 millió Ft-ból épült, minden döntéssel nagyon kellett vigyáznunk. A túlköltekezés általános veszély. Ahogyan a Gyűrűk ura című alkotásban a gyűrű jól láthatóan mindig csábítja a különböző szereplőket a hatalom irányába, olyan veszélyes erő a költekezés az építkezésnél. Okosan kell mérlegelni egy ajtó vagy egy burkolat kiválasztásánál is, különben elfogy a pénz, és a házat nem lehet jól befejezni. A technikai megoldásokat sokan szeretik, főleg Németország irányából jönnek olyan „intelligens” megoldások, amelyek számítógépes rendszerekkel és sok csövel működnek. Ezek nagyon drágák, egy hosszabb áramkimaradás során összeomlanak, és ellentmondanak mindannak, amit az élet természetességéről és az egyszerűségéről gondolok, így egy klimatizált helyiségben nyáron sem lehet kitaráni az ablakot a kert felé.



A házban végigfutó könyvespolc egyben szervező erő és látványelem

Lefegyvereznek azok a régi házak, amelyeknek önmagukban jó a klímájuk. Ez a ház is ilyen. Mi megspóroltuk a drága gépészetet, de minden olyan építészeti eszközt bevetettünk, ami a klimatizálást elősegíti. A téglafalak több mint ötven centi vastagok és ennek a természetes rendszernek a része az átszellőztetett, üres padlástér, ami pufferezónát hoz létre kint és bent között. A mennyezet harminc centis hőszigeteléssel együtt a nyári melegek jól kibírhatók. A nappali előtti fedett loggia is ezt a célt szolgálja. A tervezés fázisában felmerült, hogy üvegfal is zárhatná ezt a területet, trendiben nézne ki a ház, de klimatikusan nem működne jól.

– A fenntarthatóság és a működés szempontjából is fontos, hogy mennyi a rosszul kihasználható tér, így például a fölösleges folyosó. A Hosszú ház egyik sajátos szépsége éppen az az összekötő tér. Hogyan alakult ki?

– Valóban alapvető nehézség volt a folyosó kitalálása, ami a hosszú házformából és a kis fesztávúból adódik. A tervezés során jártunk a megbízó lakásában és megmutatták, hogy minden falfelületen könyvespolc volt. Ezeket kisebb réműletünkre meg is akarták tartani. Kiszámítottuk, hogy száz folyóméter könyvfelületet kell kialakítsunk, ez hatalmas helyigény. Először megijedtünk, végül ez a helyzet adta a ház megoldási kulcsát: a könyvespolcoknak végig kell futnia a köny-

Kint és bent találkozása a publikus zónában. Terv: Földes László, Sónicz Péter

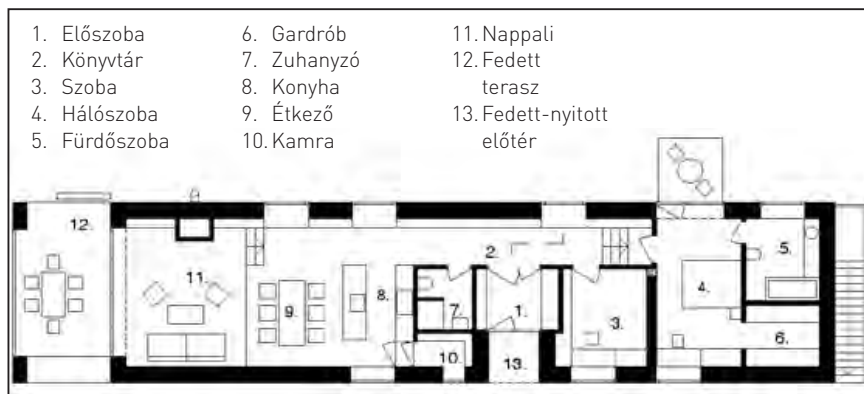




Kandalló, ablak, ülőfülke, tévé, műalkotás és könyv dinamikus kompozíciója

ha-étkező-nappali térhármasán. De még ez sem volt elegendő, ráadásul a nappali mögött maradt még nyolc méter folyosónk. Ekkor jutott az eszünkbe, hogy ha az egész házon végigtolnánk a könyvespolcot, akkor a belső térben is megjelenne egy olyan túlzás, mint ahogy magának a háznak a hossza is az. A folyosót a hasznos funkciók rovására megszücseltük. Ez is, és a könyvespolc végigfutása is felértékeli ezt a teret. Egy 17 méteres könyvespolc azonban akár nyomasztó is lehet, ezért beintegráltunk három ablakot. Az ötven centiméteres falvastagsághoz harmincöt centiméteres könyvespolc-mélység adódott, így a nyílásokban ülőfülkéket tudtunk kialakítani, ahova be lehet kuckózni. Kedvenc helyek lettek ezek. Az ülőfülkék kapcsán is fontos az előképekről szót ejteni, hiszen műemlék épületekben szoktak jellemzően ilyenek megjelenni. A kortárs építészet vissza tud kacsintani történelmi korokba, eszközként használva valamit, ami historikus épületek sajátja volt.

A földszint alaprajza



– A Hosszú házat a publikus és privát terek szempontjából két zónára osztottad, a kerttel és a látvánnyal való viszonyban is jelen van egy nagyobb és egy intímebb lépték. Jól érzem, hogy nagyon fontos a számodra a privát-publikus terek szétválasztása?

– Nekem mindig a terek elhelyezésének a logikájával kezdődik a tervezés, alapvető, hogy ezek jó sorrendben legyenek. Amikor a Hosszú háznál belépek az előszobába, a súlypontban támadjuk meg a házat. Onnan tárul fel a kiszélesített folyosó. Egyik irányba a publikus terek nyílnak: konyha, étkező, nappali és a loggia, a másik irányba a dolgozó, a vendégszoba, a szülői háló és a vizes helyiségek kerültek. A háló részben valóban van egy kis magánterasz, egy intím kert, ahol két személynek ki lehet ülni, reggelizni, pihenni, napozni.

– Beszéljünk általános problémákról is. Közhiedelem, hogy a családi ház építéskor az építész drágítja a folyamatot, és vannak, akik azt hiszik, kicsi épületet nem kell nagy építésznek terveznie. Mit gondolsz erről?

– A szakszerűtlenség drágítja a folyamatot, tehát éppen a jó építés hiánya a gond. Egy ház akkor jó, ha arányosan költünk mindenre. Sok pénzből és kevés pénzből is lehet jót és rosszat is építeni. A drága gépészet és anyagok kapcsán már korábban említettem, hogy vannak nagy csapdák, egy jó építész segít meghozni az arányos döntéseket. Fontos kimondjuk, hogy az, aki a saját egója érdekében behajítja a megbízóját a költsézésbe, óriási szereptévesztésben van. Ma a pazarlást és öncélúságot jellemző módon elítéljük a szakmában. Az építésben a megbízó legfontosabb partnere az építész. Ez bizalmi helyzet, amit ki kell alakítani, ki kell érdemelni minden egyes alkalommal. A másik közhiedelem is tévedés. Amikor egyetemista voltam, Török Ferenc tanár úr azt tanította nekünk, hogy egy nagyon kicsi épületet sokkal nehezebb megcsinálni, mint egy nagyot. Számos középület híres tervezője bizonyosan egyetértene velem abban, hogy családi házat tervezni nem könnyebb, nem kisebb feladat, hanem éppen ellenkezőleg, Komoly kihívás. Gyakran nem is egyszerű feladat. A Hosszú ház tervezésénél például Sónicz Péter fiatal kollegámmal dolgoztunk együtt. Az ő kreativitása és frissége is benne van ebben az eredményben. És persze a tulajdonos munkája is. Itt utalnék vissza a korábbiakra: a családi házak koprodukciók a megbízóval. ●