

„...egykor az Aquincum környéki utakat járta...”

szöveg: Zeke Gyula, fotó: Szilágyi Nóra

Nemrégiben komoly itthoni és nemzetközi érdeklődést kiváltó, 1700 éves kelta kocsisír került elő Csillaghegyen, a strand gyógyfürdővé bővítésének munkálatai során. A lelet feltárását Vass Lóránt, a BTM Aquincumi Múzeum ásatásvezető régésze és Mráv Zsolt, a Magyar Nemzeti Múzeum régésze, a kelta kocsisírok legelismertebb hazai szakértője végezte.



A kocsisír feltárt gödre, benne a római kori utazókocsi vasalkatrészeivel, bronzdíszítményeivel és a két leölt fogatos ló csontvázával

Pannonia mai Magyarországra eső részén – a hódítás és romanizálás okán, mint oly sok helyütt Európában és Kis-Ázsiában – a kelta és a római kori leletanyag egymásra, illetve egymásba rétegződik. Azt jelenti ez, hogy a római koros régész egyben kelta régész is?

MZs – A Dunántúlon a római hódítás következtében megvalósult a kelta, a pannon és az itáliai kultúrák szintézise, egymásba olvadása, amely a Római Birodalmon belül egy saját vonásokkal rendelkező provinciális kultúrát és társadalmat hozott létre. Persze ez időben és térben, de akár családonként is eltérő intenzitással történhetett. Ennek a többlépcsős akkulturációs folyamatnak a megértéséhez valóban előny a Kárpát-medence római hódítást megelőző késő vaskorának ismerete.

Az Aquincumi Múzeum-beli igen izgalmas sajtótájékoztatón elhangzott, hogy a kocsisír-lelet 1700 éves. A kerek szám nyilván azt jelenti, hogy „hözavetőleg”, mégis kérdezzük, mi volt a lelet keltezésének a módja?

MZs – A császárkori kocsisírok keltezése nagy kihívás, különösen azokban az esetekben, amikor a sír magán a kocsin és a felszerszámozott fogatos lovakon kívül nem tartalmazott más mellékleteket (például a legtöbb kocsi- és lósírokból előkerült bronzedényekből álló fürdő- és tisztálkodókészletet vagy fegyvereket). A sokszor évtizedekig hajtott, majd a sírokba tett utazókocsik elsősorban a készítési idejükről hordoznak információkat, hogy ezt követően mikor és milyen hosszú használat után temették el őket, az az esetek többségében nem állapítható meg pontosan. A csillag-

hegyi négykerekű kocsi az utazókocsiknak a későbbi, gazdagon díszített típusát képviseli. A legkorábbi ismert utazókocsikra a díszítetlenség volt a jellemző. A provinciákban a kocsik bronzveretekkel, szobrokkal való díszítésének szokása – kezdetben másodlagosan felhasznált bútorveretekkel – csak a 2. század első évtizedeiben kezd elterjedni. A csillaghegyi kocsihoz hasonló, féंबरakásos alkatrészekkel, szobrok sokaságával végletekig díszített kocsik legkorábban a 2. század közepén, de jellemzően az után készültek. Ezzel a képpel vannak összhangban az egyik fogatos ló koponyáján talált ún. trombitamustrás áttört kantárveretek is, amelyek készítését az Antoninus-korra tehetjük. Ezek alapján keltezhetjük előzetesen a csillaghegyi kocsit a Kr. u. 2. század második felére – a 3. század elejére.



A kocsisír leleteinek kiemelése az Aquincumi Múzeum és a Magyar Nemzeti Múzeum restaurátorainak gondos munkájával

Véletleneknek, netán a beruházó jóindulatának köszönhető, hogy a sírt nem zárta szét egy munkagép, avagy törvényben biztosított, tudatos szakmai jelenlét és figyelem volt szükséges a lelet azonosításához és szakszerű feltáráshoz?

VL – A Csillaghegyi strandfürdő területén a Budapest Gyógyfürdői és Hévízei Zrt. megbízásából az örökségvédelmi előírásoknak megfelelően a Budapesti Történeti Múzeum teljes felületű megelőző régészeti feltárást végzett az építkezési

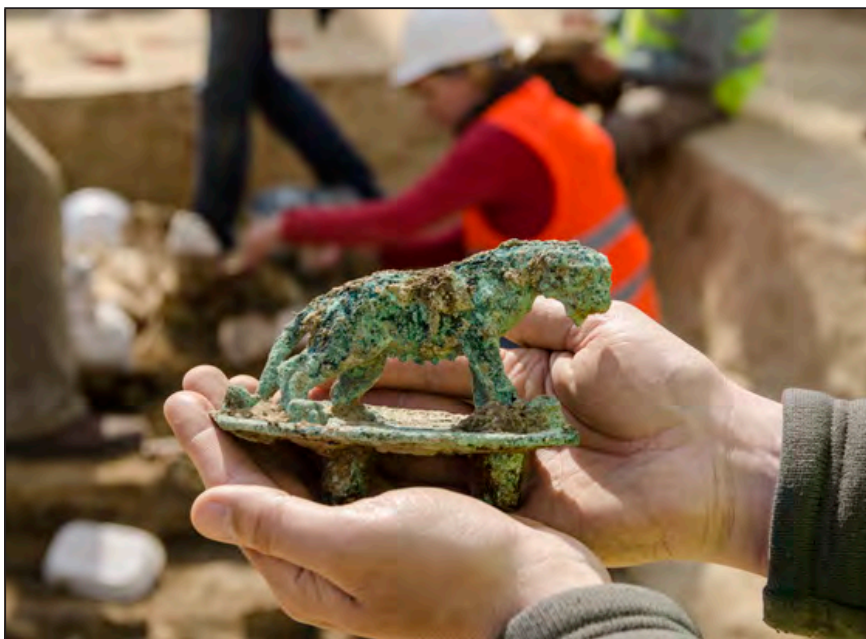
munkálatok megkezdése előtt. A régészeti feltárás ily módon nem érte váratlanul a beruházót. A törvény előírása értelmében az építkezésbe bevont teljes területet előzetesen régészetileg át kell vizsgálni, és az előkerült régészeti jelenségeket, objektumokat fel kell tární és dokumentálni. Csak a terület régészeti „tehermentesítése” után kerülhet sor az építkezésekre. A Csillaghegyi fürdő közvetlen környékén a különböző történelmi korokban számtalan megtelepedésre utaló régészeti emlé-

ket dokumentáltak a korábbi kutatások, megfigyelések. Tudomásunk volt késő bronzkori, kora vaskori, kelta, római kori, honfoglalás- és Árpád kori telepekről és temetőkről. A Csillaghegyi strandfürdő szűkebb területére vonatkozóan azonban nem rendelkezünk semmiféle konkrét információval korábbi korok régészeti emlékeit illetően, így nagy bizakodással kezdtünk neki a régészeti terepmunkának. Sajnos a munkaterület a korábbi tereprendezések és közművesítések során erőteljesen bolygatott volt, sok modern közműárok vonult végig rajta. A területen húzott öt kutatóárok közül csupán egyben sikerült régészeti objektumokat beazonosítani a munkaterület északi részén, a legalacsonyabb terepszinten. Az itt előkerült régészeti jelenségek a kora vaskorra (Halstatt C, Kr.e. 8–7. század) keltezhető szemetes- és tárológödörökből álltak. A munkaterület többi részén a modern szemetes feltöltést és felhalmozott földet földmunkagép segítségével távolítottuk el. A terület déli végében, a beton járólapok és támfalak által keményen bolygatott területen, tehát egy olyan részen, ahol már egyáltalán nem számítottunk régészeti leletek előbukására, a munkagép után egy kisebb négyszögletes formájú folt körvonalazódott, ami egy római kori kifosztott gyermeksis volt. Majd ettől 90 cm-re a munkagép humuszosítását követően egy nagyobb folt jelentkezett, és véletlenül egy-két vasalkatrész is kikerült a földből. Így találtuk meg a páratlan értékű kocsisírt.

Visszatérve az eredeti kérdésre, igen, a szenzációs kocsisírt törvényben biztosított, tudatos és állandó szakmai jelenlétnek és figyelemnek köszönhetően került elő. Régészeti leletekre, jelenségekre ugyan számítottunk a területen, de a kocsisír felülmúlta a várakozásunkat. Ugyanakkor a véletlennek is nagy szerepe volt az előkerülésében és megmaradásában, ugyanis a körülötte levő területen nem volt olyan rész, amelyet ne bolygatott volna legalább egy modern közműárok. A két sírt pedig csodával határos módon elkerülték a modern kori beavatkozások.

Mennyi időt vett igénybe és milyen módon zajlott a feltárás?

VL – A római kori utazókocsi feltárása nagyon nagy szakértelmet, tapasztalatot és fokozott figyelmet igényelt. A kocsi különböző alkatrészeit aprólékos kézi bontómunkával, a szerkezeti elemek elkülönítésével és minden elem részletes helyszíni dokumentálásával végeztük.



Egy Bacchus csodás hatalmával kezes háziállattá szelídített tigris bronzszobra a kocsi hátuljáról

Maga a kocsisír feltárása 19 munkanap alatt történt, ami a jelenség komplexitásához képest nagyon jó tempójú és hatékony feltárásnak bizonyult. A Csillaghegyi strandfürdő területén a teljes felületű megelőző régészeti feltárást hivatalosan a Budapesti Történeti Múzeum végezte a vezetésemmel. A kocsisír régészeti feltárása és dokumentációja pedig a Magyar Nemzeti Múzeummal kötött együttműködési szerződés keretén belül *Mráv Zsolt* irányítása alatt és *Schilling László* régész segítségével történt. Az előkerült tárgyak helyszíni konzerválása és szakszerű kiemelése, elcsomagolása végett a munkaterületen a két intézmény restaurátor szakemberei (*Bakonyi Eszter, Nagy Melinda* – Magyar Nemzeti Múzeum; *Újvári Gábor* – BTM Aquincumi Múzeum) is folyamatosan jelen voltak. A nagyon aprólékos dokumentációs folyamat felgyorsítása, valamint a pontosabb eredmények érdekében a különböző bontási fázisoknál igénybe vettünk modern technikai eszközöket is, mint a lézerszenneres és 3D fotós felmérések.

Miben áll a csillaghegyi lelet egyedisége az eddig feltárt hasonló panonniai kocsisír-leletek közt? Mennyire tekinthető ritkának egy ilyen sír?

MZs – A csillaghegyi kocsisír jelentősége, egyedisége négy pontban foglalható össze. Az első, hogy a kocsisír gödre mellett, annak közvetlen közelében egy gyermeksírt is sikerült feltárni, amely tájolása és közelsége miatt nem lehetett független a kocsit tartalmazó gödörtől. A kocsisírok egyik megoldatlan rejtélye, hogy csak ritkán tudunk konkrét temetkezést, halottat hozzájuk kötni. Ezen kivételes esetek számát gyarapítja a csillaghegyi kocsisír. Ráadásul itt az elhunyt fiatal életkora is érdekes. Azt egyelőre nem tudjuk eldönteni, hogy ő volt-e a temetkezési hely „főhalottja”, akit a kocssal együtt temettek el, vagy csak későbbi betemetkezés történt. A másik a kocsisír eltemetési módja, amelyre eddig nem ismertünk példát. A kocsit a nagyméretű és mélyre ásott sírgödörbe, útra készen, felszerelt kerekekkel helyezték el. A szertartás során azonban – szándékosan vagy csak véletlenül? – a kocsit fejjel lefelé borították a sírgödörbe, majd a kocsira illetve mellé helyezték el a leölt fogatos lovak tetemeit is. A sír harmadik különlegessége a kocsiszekevény könnyű szerkezetű tetőkonstrukciója: minden oldalát behúzott függönnyel lehetett takarni. Erre utalnak a tető alá erősített vas függönyrudak, amelyek nagyszámú réz függönykarikát találtunk. Ez az első alkalom, hogy egy

római kocsis tetőszerkezete régészeti feltáráson előkerült, és azt nagy biztonsággal rekonstruálni lehet. A negyedik érdekessége a kocsis rendkívüli díszítettsége, amellyel a sírokban feltárt kocsik sorában dobogós helyre került. A csillaghegyi kocsinak még az egyszerű, funkcionális vasalkatrészeit is gazdag fémberakás díszítette, hátsó oldalára pedig díszes szoborgalériát helyeztek. Az itt látható tíz figurális bronzszobor Dionüszoszt és kíséretét idézte meg. A kompozíció központi alakja maga az istenség volt, aki kezében szőlőfürtöt és egy olyan edényt tartott, amelyből borfolyam ömlött. Dionüszosz nemcsak a bor istene volt, hanem olyan istenség, aki híveinek az evilági mellett a túlvilági lét örök boldogságát is garantálta. A szobrok az isten vidám kíséretének alakjait is felvonultatják: az általa kezelt háziállattá szelídített nagymacsákat, gyermekkori játszótársát, a kecskelábú, fuvolán játszó Pant, valamint a szatüroszokat és a ledér bacchánszókat. A kocsis nemcsak díszes, hanem kényelmes is volt. Kocsiszekevényét bronz griffekben, tengeri kígyókban végződő fa karokra függesztették. Ez a technikai megoldás, amely kezdetleges lengéscsillapítóként jelentősen tompította a kocsis rázkódását, kényelmesebbé és elviselhetőbbé tette a nagyobb távolságokra történő utazást. Előkerült a kocsis kényelmes hát- és kartámlával ellátott ülése is.

Mennyi időt vesz igénybe a megmaradt alkatrészek és díszítmények restaurálása és a kocsis „visszaépítése”, s hány ember fog dolgozni rajta?

MZs – Jelenleg egy nagyon hosszú folyamat kezdeténél tartunk. A sírgödörből kiemelt több mint kétszáz vas, ólom és bronzlelet restaurálása éveket vehet igénybe. Különösen időigényes munka lesz a vasalások rézberakásos motívumainak a kibontá-

sa. Bár a kocsit a megismert alkatrészei alapján én már magam előtt látom, a rekonstruálásához és újjáépítéséhez szükséges műszaki dokumentáció csak a leletek restaurálását követően lesz elkészíthető. Reméljük, hogy a nem túl távoli jövőben a nagyközönség számára is megtekinthetők lesznek nemcsak a kocsis díszes alkatrészei és csodás szobrai, hanem maga az újjászülött utazókocsi, amely egykor az Aquincum környéki utakat járta, és tulajdonosa hite szerint őt magát is a túlvilágra vitte. *Amint a sajtótájékoztatón elhangzott, a kelta-eraviszkusz és a római túlvilághit oly mértékben eltért egymástól, hogy a kocsisír önmagában bizonyíték a lelet kelta voltát illetően. Meddig követhető Pannoniában a rómaiság külső jegyét viselő kelta jelenlét?*

MZs – Valóban, az utazókocsis sírba tételek szokása idegen volt a puritán mellékletadással jellemezhető római temetkezésektől. Nem is valódi rómaiak ápolták ezt a költséges rítust, hanem a kelta eraviszkuszok császárkorban élő elitje. Ez az elit a 3. század első harmadában tudatosan adta fel a rómaiktól eltérő arisztokratikus temetkezési rítusát, valószínűleg éppen azért, mert oly mértékben azonosult a rómaisággal, hogy már őseik utolsó megmaradt szokása is idegenné vált számukra. Ennek ellenére a 3. században reneszánszát éli a provinciális kelta gyökerű kultúra, amelynek nyomai – ha szórványosan is – kimutathatók még a névadásban és a tárgyi kultúrában. Még a 4-5. századból is ismerünk olyan személyeket, akik óslakos eredetű nevet viseltek. Ilyen volt az utolsó nyugat-római császár, *Romulus* nagyapja, a panonniai *Tatulus* és valószínűleg az ezüstkincséről híres *Seuso* is, akinek birtokai egykor a Balaton közelében feküdtek. ●

Római kori utazókocsit ábrázoló dombormű egy óslakos család sárbogárdi síremlékén

