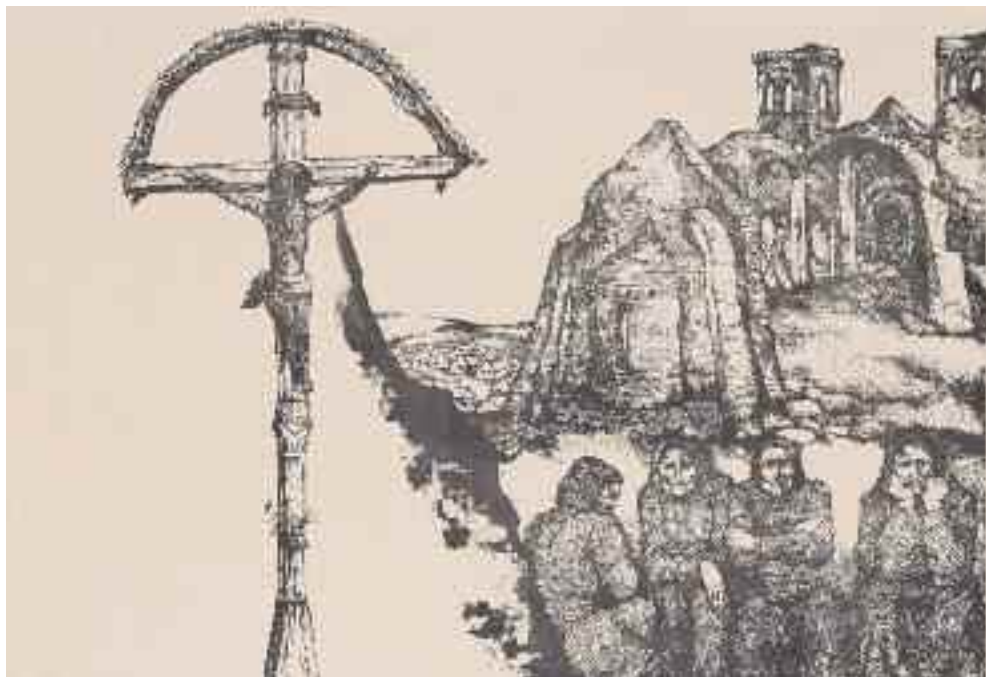




*Kecskeméti Pléh-Krisztus, 1976*



*Őreg néni, 1979*



*Rom, 1969*

*Révész Napsugár művei*

**Wehner Tibor**

## A DOLGOK LÁTSZÓLAG LÉNYEGTELEN RÉSZLETEI ÉS LÉNYEGE

**RÉVÉSZ NAPSUGÁR GYŰJTEMÉNYES KIÁLLÍTÁSA**

Révész Napsugár grafikus- és szobrászművész, aki négy és fél évtized alkotói terméséből válogatott kiállítást tárt a 2014-es nyárvégen az általa oly nagyon szeretett Eger város közönsége elé, egy ezredfordulón kiadott katalógusban fogalmazta meg alkotói hitvallását:

*„Rajzaimon megeleveníteni, beszéltetni szeretném a körülöttem lévő dolgokat, tárgyakat, hisz egy virág a szerelem elmondója lehet, egy száraz napraforgó az elmúlást idézheti, viharvert fák sorsokról beszélnek, egy széken maradt kabát ráncaiba viselőjének mozdulata íródott bele. Messze látszó, fennhangon szóló művekkel ezeket nem lehet elmondani, ezért választom a kis méretű, szerénysége mellett művészmegmunkálást igénylő műfajokat, a grafikát, az érmészetet és a kisplasztikát. Ezekhez a művekhez közel kell hajolni, kézbe kell venni, s így még közvetlenebb, meghittebb kapcsolat jöhet létre az alkotás és a művészetbarát befogadó között. Mindennel amit lerajzolok, megmintázok láttatni, elgondolkodtatni szeretnék.”*

Nos, e bensőséges világ dimenziói, rekvizítumai, jelenségei jelentek meg, bontakoztak ki, bontakoztatták ki jelentésvilágukat az egykori trinitárius templom hatalmas terében megrendezett, rendkívül változatos műegyüttest felvonultató, több évtizedes alkotói ívet megrajzoló tárlaton. A csaknem másfélszáz alkotás műfaji, technikai változatosságának egyik magyarázata az lehet, hogy Révész Napsugár eredetileg festőnek készült, aztán grafikusként végzett a budapesti Képzőművészeti Főiskolán, de mindig is szobrász szeretett volna lenni, így hát a színeket tulajdonképpen mellőző, de mégis festői hatásokat hordozó nagyméretű kompozíciók mellett a fekete és a fehér kontrasztjára hangolt egyedi és sokszorosított grafikák, továbbá

érmek és kisplasztikák sorakoztak kollekciónak. A grafikai anyag sokrétűségének egyik eredője a mondandót szolgáló technikai gazdagság: linóleummetszetek és litográfiák, rézkarcok, kréta-, tus- és ceruzarajzok, valamint vegyes technikával kivitelezett lapok jelentek meg önálló kompozícióként és sorozatokká felfűződő együttesekként, és e papírfelületre rögzített, síkba komponált munkákat kísérték a megmintázott, majd bronzba öntött érmek, plakettek és a figurákat megjelenítő kisplasztikák. E látszólagosan sokágú törekvéseket az alkotói szemlélet, a kifejezés stilisztikai összhangja egységesíti: Révész Napsugár pályakezdése óta a figuratív, a valóságábrázoló képi kifejezés híveként alkot. Művein kettős szerepe van a természetelvű szemlélettel megjelenített képi elemeknek: elbeszélő és szimbolikus. Mesélő és összegző. Nagyméretű és kis formátumú kompozícióin az ember és világa, vagy sokszor az emberi jelenlétet csak sugalló természet, a táj jelenik meg, különös motívum-kiemelésekkel, képi hangsúlyokkal. A művek sorát vizsgálva könnyen felfedezhetjük, hogy vannak jellegzetes, vissza-visszatérő Révész-motívumok: ilyen az angyal, a nőalak, a kereszt, a templom, a fák, a virágok, amelyek ugyanúgy valóságosak, ahogy meseszerűek is, és amelyek egyszersmind az emberiség története során mélységes szimbolikus tartalmakkal átitatódott, jelentéseket hordozó és tolmácsoló elemekként rögzülnek. Hol nagyvonalú, a részletezést kerülő, már-már emblematikus öszszegzésűek lapjai, hol meg aprólékosan kidolgozottak, ezernyi motívumból felépítettek kompozíciói. Egeri Mária művészettörténész fogalmazta meg Révész Napsugár műveit analizálva:

*„Művészetének alaphangja, inspirálója a szeretet és a félelem. Jól ismeri az ember ön- és közveszélyes*



Két fa, 1993



Hiány, 1989



Körtefa, 1989

tulajdonságait, teremtő képességeit és romboló ostobaságát. A jót és nemest akarja a gonosztól elválasztani: megmutatni az érzelmi sekélyességből, torzult célokból egymást és világunkat fenyegető veszélyt. A magány, a megkeseredés ellen menekvésként az egymásra figyelmet, a megértést ajánlja. Révészben akkor is ezek az indítékok működnek, amikor ágas-bogas fákat, növényeket, virágokat rajzol. ... Lapjain garabonciások, zenészek, cirkuszi népség, komédiások, mutatványosok tarka tömege éli révész-i életét. Köztük megjelenik a hétköznapi ember szorongásaival, rettegéseivel, magányával. ... Révész Napsugár valójában lírikus: drámai töltésű lapjain egyik-másik figurája gyengéd szeretetről tanúskodik. Leginkább tetten érhető ez az érzelmi forrás intímabb szférákat ölelő munkáinál, ahol a szerelem szépsége és fájdalma, a család egymásrautaltsága inspirálja rajzait.”

Ezek az életérzések, ezek a korjelenségeket összszegző mondanók, ez a meditatív, szemlélődő magatartás élteti a *Körtefa* és a *Három út* című, nagyméretű krétarajzokat, a *Zsámbék*-sorozat vegyes

technikával kivitelezett lapjait, a *Virágok hatalma* című kompozíciót és az Ady Endre költészete által inspirált, linóleumba metszett illusztrációsorozatot. A rajzok, a rézkarcok, a litográfiák, a pasztellek és a krétarajzok mesteri megalkotása egészen más felkészültséget követel, mint a pasztikák megmintázása és szilárd anyagban való megformálása. A klasszikus szobrászati tradícióhoz kapcsolódó, öntött és vert érmekben, éremsorozatokban, plakettekben és a térbe helyezett, leginkább társtalan, ülő, álló és fekvő alakokat megidéző bronz kisplasztikákban végső soron ugyanaz a gondolati tartam és ugyanaz az érzékeny emóció-világ ölt testet, amely a grafikai művek sajátja is: a feszültségekben villogzó, a természetes és a különös, valóságos és álomszerű változataiban játszó, lírai érzelmekkel telített, humanisztikus létszemlélet.

Révész Napsugár a modern magyar művészet grafikai aranykorában, a magunk mögött hagyott évszázad hatvanas éveinek végén, hetvenes éveinek elején jelentkezett első alkotásaival, amikor dolgozott még Kondor Béla, és olyan grafikusok mutatták



Érkező, 1994



Kőkapu, 2004

be új és új műveiket, mint Rékassy Csaba, Csohány Kálmán, Gross Arnold vagy Gyulai Líviusz, s érkeztek a fiatalok is, mint Almásy Aladár és Szemethy Imre. Ebben a magas színvonalú, izgalmas közegben Révész Napsugár művészi kidolgozású egyedi és sokszorosított lapjai, rajzai és rézkarcai, litográfiái azonnal élénk szakmai figyelmet keltettek. Aztán a hosszú alkotófolyamatot feltételező, az aprólékos munka érlelte kompozíciók lassan háttérbe szorultak, s később már az átfogóbb, a kiemelt motívumokkal komponált művek vették át a főszerepet. Az alkotó-

módszerben tetten érhető változás mellett azonban változatlan maradt a művész valósághoz való viszonya, szemlélete és alkotói célja: láttatni a dolgokat, megjeleníteni a dolgok látszólag lényegtelen részleteit és a dolgok lényegét, s ezáltal elgondolkodtatni. Erről győzhetett meg, ezzel az élménnyel ajándékozhatott meg a Révész Napsugár egri gyűjteményes kiállításán felvonultatott csaknem százötven darabos műegyüttes minden egyes alkotása. *(Eger, Templom Galéria, 2014. augusztus-szeptember)*



Szakadék, 1993



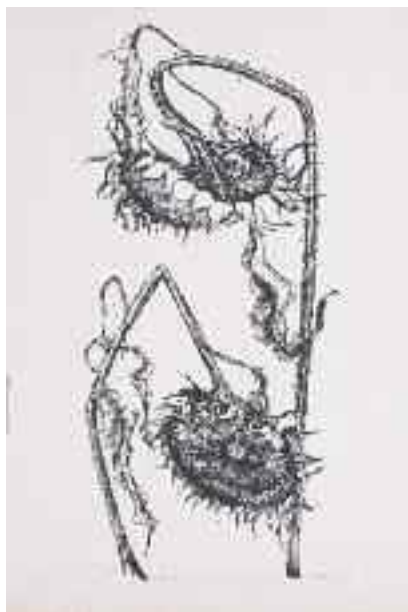
Mese, 1973



Végtelen út, 2003



Vizió II, 2012



Napraforgók, 1973