

## Greetings from Nagyörbő<sup>1</sup>

2005 nyarától kezdődően a pécsi egyetem Kommunikáció- és Médiatudományi Tanszék oktatói és hallgatói – a MTA Regionális Kutatási Központjával közösen – mintegy két éven keresztül folytattak kutatásokat több magyarországi aprófalvas vidéken. A szerző által irányított kutatás Zala megyében egy meglehetősen periférikus kistérségben, a Zalaszentgrót és Sümeg közötti falvakban zajlott. A vizsgálat keretét a közösségkutatások tradíciójához kapcsolódó, hagyományos szociológiai felmérés jelentette. 2006 őszétől diákok egy másik csoportja is bekapcsolódott a kutatómunkába. A PTE Művészeti Kar DLA-képzésében résztvevő képzőművész hallgatók egy közös projekt keretei között tíz napot töltöttek ugyanezen a területen, s az antropológiai terepgyakorlat eredményeit is felhasználva önálló helyspecifikus munkákat – installációkat, akciókat – hoztak létre, a lokalitás korábban már feltárt, jellegzetes témáihoz kapcsolódva. A két terepgyakorlat lokális és tematikai azonosság, ám megközelítésbeli különbsége egy alapkérdést is felvet: milyen kapcsolódási pontok, összefüggések léteznek a társadalomtudományos kutatás és a képzőművészeti megjelenítés között, hogyan, milyen vonatkozások mentén egészítik ki, módosítják, helyezik új megvilágításba az ugyanazon a helyen elkészített műtárgyak (installációk, akciók) a társadalomkutatás során feltárt empirikus tényanyagot? Voltaképpen a tér kétféle megragadása és kutatása kerül egymás mellé a projektben: a tér (társadalom)tudománya és a tér művészete (*Land-Art*).

### Előzmények

2005 nyarától a Pécsi Tudományegyetem Kommunikáció- és Médiatudományi Tanszékének oktatói és hallgatói – a MTA RKK Közép- és Észak-magyarországi Tudományos Intézet térségfejlesztési kutatások osztályával közösen – mintegy két éven keresztül folytattak kutatásokat több magyarországi apró falvas (zömében két-háromszáz fős településekből álló) vidéken: Baranyában, Somogyban, Zalában.<sup>2</sup> A bemutatásra kerülő kutatás Magyarország nyugati részén, Zala megyében egy meglehetősen periférikus kistérségben zajlott, és egy Nagyörbő nevű, alig 250 lakosú településre koncentrált. A két kisebb jelentőségű s önmagában is válságban lévő város, Zalaszentgrót és Sümeg között található hely első látásra semmiféle jellegzetességet nem mutatott, a mindig jól értesült kistérségi menedzserek egymás között csak „Bermuda-háromszögnek” nevezték, a viharos helyi politika miatt (ahol sokáig egymást követték a bírói ügyek, lemondások, időszaki választások). De a település azzal is rászolgált erre a megnevezésre, hogy minden energiát elnyelt, szinte semmilyen pályázati erőfeszítés nem vezetett látható és tartós eredményre. Ennek megfelelően a falut már vagy húsz éve, a nyolcvanas évek eleje óta gazdasági stagnálás, magas munkanélküliség, folyamatos elöregedés, a fiatalok elvándorlása jellemzi.

A kutatás társadalomtudományos keretét a közösségkutatások tradíciójához kapcsolódó, hagyományos szociológiai felmérés jelentette: a településen tizenkét oldalas,

részletes kérdőív készült a háztartásokra vonatkozóan. Feladataink közé tartozott a kutatás kibővítése egy másik társadalomtudományos megközelítésmóddal: antropológiai terepgyakorlaton strukturált interjúkat készítettünk, és a részt vevő megfigyelés során „közelképeket”, portrékat vázoltunk fel a település lakosainak jellegzetes stratégiáiról, az előttük megnyíló életésélyekről. Számos – változó terjedelmű és mélységű – interjú készült a helybeliekkel, amelyekre támaszkodva konferencia-előadások, tanulmányok születtek.<sup>3</sup>

Volt egy másik – legalább ennyire fontos – oldalága a kutatásnak: 2006 őszétől diákok egy másik csoportja is bekapcsolódott a kutatómunkába. A PTE Művészeti Kar DLA-hallgatói (zömükben festők, szobrászok) azt a feladatot kapták, hogy a helyszínen, Nagygyőrön önálló munkáikkal, saját maguk választotta eszközökkel reflektáljanak a földrajzi-kulturális tér jellegzetes folyamataira, történéseire. Mindehhez kiindulópontként rendelkezésükre állt a társadalomtudományos kutatás során összegyűlt empirikus adathalmaz, valamint segítségükre voltak a kutatás másfél éve alatt kialakult személyi-intézményes kapcsolatok. A rövid szakirodalmi felkészülés után 2006. október végén lezajlott bő egyhetes terepgyakorlat során a projektben részt vevő négy DLA-hallgató összesen öt installációt/akciót hozott létre.<sup>4</sup> Az installációk/akciók mindegyike szorosabban vagy tágabban kapcsolódott az adott helyhez. Mind az előkészítő munkálatokat, mind a művek sorsát fényképek, illetve mozgóképek segítségével részletesen dokumentálták, s e dokumentumokból állt össze a *Greetings from Nagygyőr* című kiállítás képanyaga.<sup>5</sup>

Az installációk/akciók – természetesen – önmagukban értelmezhető, autonóm művek, nem csupán egy társadalomtudományos kutatás megállapításait illusztráló „szemléltető ábrák”. Azonos a helyszín, azonos a problematika, amivel a két terepgyakorlat foglalkozott; különböző a választott megközelítésmód, a hagyomány és az a nyelv, amelyen válaszait megfogalmazzák. E lokális és tematikai azonosság, megközelítésmódbeli, hagyománytörténeti különbség egy meglehetősen markáns alapkérdést is felvet: milyen kapcsolódási pontok, összefüggések léteznek a társadalomtudományos kutatás és a képzőművészeti megjelenítés között, hogyan, milyen vonatkozások mentén egészítik ki, módosítják, helyezik új megvilágításba az ugyanazon a helyen elkészített műtárgyak (installációk, akciók) a társadalomkutatás során feltárt empirikus tényanyagot? Voltaképpen a tér kétféle megragadása és kutatása kerül egymás mellé a projektben: a tér (társadalom)tudománya és a tér művészete (Land-Art).

## A lokalitás koordinátái<sup>6</sup>

Nagygyőr az elmúlt évszázadokban folyamatosan periferikus helyzetben lévő lokalitás volt – természet-földrajzilag a Balaton-felvidék legészakibb bazalthegyének, a Kovács-hegynek az északi oldalán helyezkedik el; a kevés termőterület, a föld csekély eltartóképessége már eleve maximalizálta a település lélekszámát. Társadalom-földrajzilag tekintve ugyancsak ezt a periferikus helyzetet tapasztalhatjuk: többször ide-oda csatolták járás- és megyehatárok között, de mindvégig elzárták a nagyobb, prosperáló területektől, a nagyobb városoktól, illetve a Balaton-parttól. Közigazgatási térképeken is afféle senkiföldjén található a település: két kisebb – önmagában is meglehetősen

sok problémával küzdő s gazdasági központként működni nem igazán képes – város (Zalaszántgrót és Sümeg) között. A település lakossága mind vallásilag, mind etnikailag meglehetősen homogén – katolikus vallású magyarok lakták és lakják mindmáig, néhány (lomizással – használtáru-kereskedéssel – foglalkozó) roma család, illetve a rendszerváltás után megérkező német házvásárlók jelentik a kivételt.

A *lokalitás térszerkezetét* – s ezzel együtt mindennapi életét, önreprezentációs formáit – egy sajátos, a „fent” és „lent” dichotómián alapuló alapperspektíva határozza meg; ez kínál értelmezési kereteket, illetve kapcsol cselekvési stratégiákat a földrajzi tér adott pontjaihoz. Mint minden klasszifikációs rendszer, ez is rendelkezik valamilyen életvilágbeli kapcsolattal, hiszen a falu földrajzi fekvése – mint említettük – meglehetősen jellegzetes: északról egy közepes magasságú hegy, a Kovácsi-hegy lábánál található, a Balaton-felvidék északi részén. A település nagyobb része a hegy északi részén húzódó kelet–nyugati irányú tengely előtt terül el, néhány észak–déli tájolású utca ugyanakkor felszalad a hegyre. A „fent” földrajzilag is értelmezhető kiinduló helyzet: itt ér véget a Dunántúlra jellemző hegyes-dombos vidék, s kezdődnek a Kisalföld szelídebb tájai.

A „fent” és „lent” dichotómia határozza meg a mindennapi élet keretfeltételeit is; szinte mindegyik lakónak van szőlője a hegyen, s a falubeli családok fő szabadidős elfoglaltsága mindmáig a „hegy” művelése. A kutatás során állandóan beleütköztünk a „falu” és a „hegy” közötti különbségtételbe, a helybeliek osztályozási rendszerének talán legalapvetőbb eleme ez a megkülönböztetés. E sajátos vertikális és horizontális perspektívák megjelennek, és magyarázóerővel bírnak a különböző strukturálódások, térbeliesítések leírásakor – például a falu *térszerkezetének* bemutatásakor, de a település *társadalmi rétegződése*, az egyes *társadalmi csoportok* térbeli elkülönülése is ugyanezen elv alapján írható le. De ugyanez a kompozíciós elv jelenik meg a falu és a többi település viszonylatában is – így a *politika* szféráját vizsgálva, vagy éppen a helyi *gazdaság* működésmódját figyelve.

Az elmúlt században a hegy sajátos *életvilágot* jelentett, zömében csak ott előforduló, különleges szereplőkkel: erdészekkel, vadászokkal, bányászokkal, falubeliekkel. A hétköznapi beszélgetésekhez a hegy sokféle keretet szolgáltatott – mint a munkaidőn túli tevékenységek, a hétvégi elfoglaltságok természetes helyszíne, a rokonsági, baráti kapcsolatok megerősítésének és ápolásának kulisszája, a helyi politika döntéseit előkészítő boszorkánykonyha. A hegy mint *imaginációk tárháza* is fontos szerepet játszott: a különböző hagyománytörödékekben sokfajta történet él egymás mellett a hegyről – egészen a mondáktól az államszocializmus jellegzetes „téeszelnökös/agronomus” történeteinek keresztül egészen a mostani, inkább a turizmus által uralt tematizációig. Ennek a mikrovilágnak külön „önkormányzatai” vannak (a hegybíró, az erdőbirtokosság), amelyek vezetői hol megegyeznek a falu irányítóival, hol attól eltérő érdekcsoportok mentén szervezettek.

Mára elnémult a hegy, megszűnt az ipari tevékenységek többsége, s a szőlőskertek jó részét is felveri a gaz, elvadultak a területek; s a „fent” státusa még a helyiek, a szőlőbirtokkal rendelkezők észlelésében is alapjában véve megváltozott: a mindennapos munkák hegyéből szabadidős terület lett. Ám e státusbeli átalakulás ellenére mind a falubeliek, mind a külvilág szemében a saját és idegen reprezentációban továbbra is fontos szerepet játszik ez a terület. A hegy jelenleg is összeköti az amúgy

meglehetősen elkülönült falvak lakosságát: noha valamennyi település rendelkezik önálló területtel a hegyen, de az egyes családi birtokok átfedik a községhatárokat, új szomszédsági viszonyokat hoznak létre. A hegyen jelenleg zajló átalakulási folyamatokat értelmezve egyszerre figyelhető meg a *naturalizáció* – az egykor gondosan megművelt szőlőskertekből, gyümölcsösökből egyre nagyobb területeket hódít vissza magának a természet, illetve sokkal lassabban ugyan, de elindultak a turizmusiparral összefüggő, különböző *szimbolizációs* folyamatok is, nem függetlenül a Nemzeti Park tevékenységétől (tanösvényeket hoztak létre, a turisztikai feltárást elősegítő tájékoztató kiadványokat adnak ki, pályázatokat készítenek elő).

## A képzőművészeti munkák

### Betűfelhő

Szabó Marianna akciójának helyszínéként a terület egyik kitüntetett földrajzi pontját választotta: a hegytetőn, a felhagyott bányaudvar előtt egy szakadék található, ahonnan észak felé, a környező települések irányába messze el lehet látni. Ezen a ponton ér véget a Balaton-felvidék inkább hegyes-erdős vidéke, s kezdődik a Kisalföld sokkal szelídebb, lankás területe. A munka előkészítéseként a magyar ábécé valamennyi betűjét kivágta fehér papírból, s ezt a betűhalmazt egy lepelbe csomagolta. Az ugyancsak fehér, áttetsző anyagot két oldalról felemelve maga a szél volt az, amely útjára bocsátotta a betűket. Egy egész betűfelhő sodródott a hegyről a síkság, az erdőből a falu irányába, s így rakódtak le az egyes betűk fákra, kerültek bele mélyedésekbe, vagy szavakká összekapaszkodva tovább folytatták útjukat.

Az installáció főként természet és kultúra dichotómiájára építve, játékosan mutatja be azt a folyamatot, ahogyan a mindennapi élet textuális szövete létrejön, ahogyan a betűk médiái önálló világot alkotva lebegnek a táj és a lokalitás fölött.

### Úton

Horváth Erzsébet munkájának tárgya teljesen lényegtelen, mellékes tárgy: koszos kék, műanyag nejlonszálak (talán zsákdarabok), melyeket valamikor valaki a hegy tetején körbefutó ösvényt övező fákra kötözött, valószínűleg útjelzőként. A hegy különleges szerepe, illetve az utóbbi évtizedben végbement radikális átalakulása a község(ek) életében sokszor előkerül az interjúkban, elemzésekben – jelen esetben egy mellékes, talált tárgy mondja el ugyanezt a történetet: ipari és természeti vidék határán lenni, kiemelkedni, mégis belesimulni a környezetbe, egykor a mindennapi élet tárgyaként funkcionálni, nagyon is praktikus célokat szolgálni, mostanra már teljesen átalakulva a felbukkanó idegenek, turisták útmutatójaként.

Az installáció szépen fényképezett álló- és mozgóképek segítségével mutatja be a hely általa fontosnak tartott történetét, azt a folyamatot, ahogyan ez a valamikor ipari, mesterséges tárgy – kitéve a természeti erők folyamatos játékának – maga is naturalizálódik, belesimul környezetébe, ám közben mégis fenntart valamifajta utalást egy

másik, mára teljesen eltűnt világra, életösszefüggésre. S ennek kapcsán mind fontosabbá válik a tárgy jelkaraktere – mint útjelző, de egyúttal emlékjel.

## Cím nélkül

Herczig Zsófia munkája a tárgyak kulturális szerepét, életútját mutatja be, főként a muzealizálódás problematikájára kihegyezve. Az előkészítő munka során összegyűjtötte és elrendezte a környék legfontosabb tárgyait (természeti és kulturális objektumokat), s ezeket egy vízparti részen – a két falu határán fekvő víztározónál – kitette az idő gyorsított, romboló tevékenységének. Végül a folyamatról készített fényképeket egy múzeumi tárlóhoz hasonlító szekrénykébe helyezte, különböző fiókokba osztályozva, rendszerezve őket. Ezzel a tárgyak egy lehetséges életútját is felvázolja: a használati kontextusuktól megtisztított objektumok egy teljesen más, reflektált környezetbe emelődnek be – s ezzel előkészíti őket a muzeális felhasználás számára.

## Palackposta

Voltaképpen mindenfajta közösségkutatás a lokális emlékezet nyomait keresi, ezeket próbálja előásni, napvilágra hozni, s különböző formákban rögzíteni, s így megírni az adott lokalitás történetét. Talán a helytörténeti munkák a legjobb példái a lokális emlékezet felleltározására irányuló igyekezetnek.

Szabó Marianna akciója ezt a tevékenységet – a lokális emlékezet felleltározását, rendszerezését – választja tárgyának, s értelmezi tovább. A település lakóit – minden terepmunkára jellemző interjúszituáció során – arra kérte, hogy egy kis papírra röviden írják le életük legszebb élményét, amely a településhez köthető, és jelöljék meg konkrétan, hogy a falu mely pontjához kapcsolódik ez az emlék. Az összegöngyölt, fehér szalaggal átkötött papírlapokat apró kémcsövekbe zárta, majd az interjúalany által megjelölt helyen elásta. Végül az elrejtett üzeneteket tartalmazó palackposták helyét (az anonimitást fenntartva) megjelölte a település internetes térképén – ezzel mintegy „feltérképezve” a lokális emlékezet kitüntetett helyeit.

A múlt – térben rögzíthető – nyomait kutató akció eljárás módja sajátos: az analitikusan megkülönböztetett emléknymokat tisztán desztillálva, ünnepélyesen felcímkézve rögzíti – ahogyan a gyűjtő felkeresi a természetet, s az ott található ásványokat, fajokat egymástól gondosan elválasztva azonosítja. Két kulturális gyakorlatot kapcsol össze az installáció: az egyes emléknymok előbányászása és rögzítése a kommunikatív emlékezet működés módját idézi fel. Ezzel párhuzamosan, az időben előrehaladva az osztályozás és az archiválás révén a kulturális emlékezet tevékenységét is bemutatja. A folyamat végeredményeképpen egyfajta desztillálás/szublímálás után valamifajta mútlaboratórium épült fel a természet mélyén.

S ezzel még egy újabb szempontot is beemel a lokális emlékezet vizsgálatába: lent, a mélyben láthatatlanul, váratlanul új szomszédságok keletkeznek az egyes emlékek között – néhány helyen igazi sűrűsödések jönnek létre. Ez az emlékezetszerkezet hol megegyezik, hol eltér a község „hivatalos” emlékezetének szerkezetétől.

## 641,25 méternyi csend

Horváth Csaba installációja a táj talán legjellemzőbb, az interjúkban sokszor előforduló sajátosságát, a *csendet* választotta témájának és kiindulópontjának. Az elnéptelenedett és elcsendesett hegy s egy, a mindennapokban sokszor használt médium, a rajtra kész, celofánból éppen csak kigöngyölt magnószalag e kamaradarab két egyenlő jogú szereplője. Mi örökíthető meg ott és akkor, ahol és amikor az adott helyen már eltűntek a dialógusok, véget értek a beszélgetések, hiányoznak az emberi tevékenységek jellegzetes zajai? Limes és frontier – csend és mágnesszalag.

A helyszínen – az egyik használtruha-kereskedéssel foglalkozó roma családnál – vásárolt ajtókeret került az eldugottan álló, romos állapotú présház oromfalára. Az egykori házból magas fa nőtt ki, teteje hiányzik, a hátsó rész is teljesen leomlott, csupán az oldalfalak állnak. A fából készült ajtókeretet – minden terepkutató talán leggyakrabban használt médiumát – egy majdnem húsz méter hosszúságú magnószalag fogja körül. A szalag vizuálisan is érzékelhető határvonalat húz „kint” és „bent” között, csak ezen keresztül közlekedhetnek a hangok, valósággal leárnyékolja a belső teret.

És a szalag, amelynek az lenne a feladata, hogy valamifajta tartályként funkcionálva, szótlanul és némán tárolja a hangokat, a média szerepéből kiszakadva, hirtelen alapvető metamorfózison megy keresztül: a rajta keresztülfújó szél hatására maga is hangokat bocsát ki, és e „konkrét zenében” a környék hangjai elevenednek meg – a levegő süvítése, a fák susogása. A csend – installációban rögzített – hangjai tájékoztatnak bennünket egy másik, sokáig figyelmen kívül hagyott világ létezéséről, amelyik most éppen visszafoglalja sokáig elveszített birodalmát.

## Értelmezések

A projekt során elkészült valamennyi installáció ugyanazt a témát járja körül: hogyan lesz a semleges tér egy adott pontjából különböző szimbolizációs tevékenységek eredményeképpen emberi élhetésre – ideig-óráig – alkalmas hely.

A műtárgyak *témái* e szimbolizációs folyamatok mutatják be: a rend meglehetősen tűnékeny, folyamatos defenzívában lévő jelei, az emlékezet kicsit sziszifuszi, kicsit heroikus munkája, a hely sajátosságát megteremtő igyekezet. E folyamatok legfőbb szerkezeti eleme, hogy megannyi jellegzetes *határhelyzetet* – sajátos liminalitást – idéz fel: a civilizálatlan természetre ráboruló szövegtengert, a jelen és a jövő közötti kapcsolatot létrehozó emlékezőmunkát, a hang és kép birodalma közötti folyamatos oszcilláló médiumokat, a tárgyakhoz kapcsolódó különböző rendtechnikákat.

<i>Médiumok</i>	<i>Határpontok</i>
Jelek (betűk és nyilak)	természet/kultúra
Emlékek	múlt/jelen
Tárgyak	káosz/rendezettség
Magnószalagok	reflexiónélküliség/reflexiós munka

## A műfajok kérdése

Ebben az esetben nem csupán az installáció által felvetett témák fontosak, hanem a *felhasznált médiumok* is, hiszen az installációk, az akciók eszközei – a jel, a tárgy, a magnószalag – éppen a kommunikáció legfontosabb médiumait jelenítik meg, és alkalmazzák a különböző szimbolizációs folyamatok rögzítésére, azaz beszámolnak arról, hogy egy lokalitás szimbolikus kijelölésében milyen szerep jut a médiumoknak.

Az eltérő tematikákat kidolgozó installációk éppen ebben – a *medialitás* közép-pontba állításában – közösek (Pfeiffer 2005). A felhasznált médiumok (a magnószalag, a jel, a tárgyak egy része) mesterséges objektumok, nem részei eleve földrajzi környezetnek, kívülről kerülnek be a lokalitás összefüggésrendszerébe. Mint médiumokra az a sors várt volna rájuk, hogy különböző üzenetek fogalmazódjanak meg és közvetítődjenek rajtuk keresztül, hogy különböző szimbolikus tevékenységek katalizátorai legyenek. Az installációkban viszont – amelyekben a médiák és a földrajzi tér szoros interakcióba lépnek egymással – hirtelen reflektorfénybe kerülnek, nem simulnak be a tájban zajló kommunikációs folyamatokba, önálló jogú szereplőkké válnak.

E perspektívából szemlélve az installációk médiaarcheológiai szempontból is értelmezhető jelenségekre reflektálnak: milyen szerepe van a médiának, a mediális átalakításoknak a közvetítettségek létrehozásában, hogyan változtatják meg az eredeti (természeti) életösszefüggést az egyidejű folyamatokba helyezett (mesterséges/művi) különidejűségek, jelen esetben a különböző mediális technológiák.

És itt többszörös *mediális közvetítettségről* van szó:

a) a *műtárgyakban* felhasznált, alkalmazott anyagok maguk is médiák abban a technológiai értelemben, ahogy McLuhen használja ezt a fogalmat (McLuhan 2001);

b) a *műtárgyakon keresztül* a táj bizonyos jelenségeit kiemelik, bekeretezik, mediatizálják; ez főként azért fontos, mert e jelenségek a mediális közvetítettség nélkül nem volnának láthatók,<sup>7</sup>

c) harmadrészt a *műtárgyakban* használt médiák *között* is – a dokumentáláson keresztül – létrejön valamifajta interferencia. Fénykép és mozgófilm tudósít bennünket a betűk/jelek és a táj interakciójáról; a hangrögzítésre használt magnószalag hirtelen önálló „hangszerként” kezd viselkedni – és még lehetne sorolni egyes mediális rendszerek közötti kölcsönhatásokat, átalakulásokat. Mindennek eredményeképpen egy sajátos intermedialitás jellemzi valamennyi műtárgyat.

## Az időbeliséghez való viszony

A projekt egész kontextusában absztrakt, performatív *folyamatokról* van szó, a műtárgyak nem statikus állapotú, egyszer s mindenkorra létrehozott objektumok, hanem folyamatszerű jelenségekre reflektálva maguk is folyamatszerű létezéssel bírnak. Az ajtó szélborzolta szalagjai, a földbe került palackposta, a tárgyak entrópiája fontos alkotórészei az installációnak, azaz e természeti erők által meghatározott folyamatok magának a műtárgy működés módjának és hatásának is szerves részei.

E *folyamatszerűség* is több szinten érhető tetten:

a) egyrészt a *rögzítettség/mozgás* dichotómiája mentén: a szállongó szalagok és betűk, az elmálló tárgyak esetében jelentőséggel bír az a tény, hogy a tárgyak nem teljesen rögzítettek, hanem mozognak, s éppen a táj, a természet lép velük szemben sajátos aktorként színre;<sup>8</sup>

b) másrészt a *szétszóródás/összerendezettség* ellentétpárjának is konstitutív jelentősége van: némely műtárgyak esetében fontos szerepet játszik az a tény, hogy a térben szétterjednek, minél nagyobb területen feltűnnek, más műtárgyak inkább önmagukba koncentrálnak a területen zajló folyamatokat;

c) harmadrészt a *csend/zaj* oppozíciója is jelentéssel bír: szinte mindegyik műtárgy megszóllaltatja a saját környezetében különböző zajokat; a susogó nyilak és magnószalag, a halkán pilinckézó betűk esetében a hang a műtárgy szerves alkotórésze, de fontos szerepet tölt be ez az oppozíció a magukat a csend birodalmába helyező (mert eredeti, hangos összefüggésükből kizárt) emlékek és tárgyak vonatkozásában is.

## A kutatói pozícióról

Az installációkat – minden helyspecifikus jelleg (a felhasznált anyagok és a megfogalmazott témák) ellenére – meglehetősen sajátos, ambivalens kapcsolat fűzi a térhez, a térbeliséghez: céljuk nem az adott földrajzi hely dokumentálása, rögzítése, a hely sajátosságainak bemutatása. A tér itt – az új kultúrgeográfia irányzataival összhangban, amely a meggyökerezés eltűnéséről, a térbeli determinációk feloldódásáról, a folyamatszerűség előtérbe kerüléséről beszél (Soja 2003; Gebhardt–Reuber–Wolkersdorfer 2003) – inkább kulisszaként szolgál, nem pedig determinánsként.

Valamennyi műtárgy kiemelt, az adott közösség (és az átutazó idegenek) számára egyaránt fontos térbeli pontokon található: a hegybéli túraútvonal mellett, a hegy és a síkság találkozásánál levő, szép kilátást biztosító szakadéknál, a két falu között víz-tározó senkiföldjén, illetve a lokális emlékezet topográfiájának kiemelt színhelyein. Ugyanakkor az adott helyen – rejtetten jelen lévő – műtárgyak témáikhoz hasonló státusúak: olyan háttérben zajló, láthatatlan, mégis súlyos következményekkel járó folyamatokról szólnak, amelyek csak végeredményeikben ismerhetők fel. Az installációk is hasonló módon rejtettek, nem láthatók, a helyiek számára észrevehetetlenül, háttérben húzódnak meg, az adott helyszínen nem értelmezhetők, csak onnan eltávolodva, más összefüggésbe helyezve, amikről csupán dokumentációjuk tudósít.

Mintha a terepmunka – a műtárgy létrejöttének – szituációjában benne rejlő furcsa kolonializációs attitűdre reflektálnának az installációk/akciók és a hely viszonyának ezen ambivalens definiálásával. Hiszen a terepmunka szituációjában mindvégig jelen van egyfajta strukturális egyenlőtlenség, és a műtárgy rejtőzködő szemérmessége talán erre is utal: félelem attól, hogy túlságosan behatoljanak a helybeliek életvilágába. Viszont ugyancsak érzékelhető egy másik törekvés is: az, hogy azért gondosan felgyűjtsék, és magukkal vigyék az utolsó javakat, amelyekkel ez a hely még egyáltalán rendelkezik, vagyis a lokalitás képeit. Valamennyi műtárgy kiemelt, az adott közösség (és az átutazó idegenek) számára egyaránt fontos térbeli pontokon található: a hegybéli túraútvonal mellett a hegy és a síkság találkozásánál levő, szép kilátást biztosító

szakadéknál, a két falu közötti víztározó senkiföldjén, illetve a lokális emlékezet topográfiájának kiemelt színhelyein. És a képek ily módon – egy városi környezetbe transzformálva, ahol egyáltalán képpé válhatnak, hiszen eredeti környezetükben, helyben maradvá észrevétlenek lennének – már bennünket gazdagítanak.

## JEGYZETEK

1. A tanulmány előadás formában elhangzott a Modernitás PHD Kultúratudományi Doktori Program *performance – performáció – performativitás* című műhelyszemináriumán, 2007. február 3-án, Pécsen.
2. *Az aprófalvak és aprófalusiak esélyegyenlőségéért*. Életlehetőségek fejlődési pályák és jó fejlesztési gyakorlatok az apró falvas régiókban (NKFP5/051/04). Jelen tanulmány létrejöttét is ez a kutatás támogatta.
3. A kutatás egyik már megjelent eredményét lásd Kovács, szerk. 2007. Az első eredményeket bemutató konferencia: *Aprófalusi közelképek*. 2006. május 6–7. Pécs, MTA székház.
4. Ezzel csaknem párhuzamosan zömében kommunikáció szakos hallgatók egy filmet is forgattak ugyanezen ezen a területen, amelynek egyik epizódja szintén Nagyöbörbőhöz kapcsolódik. A film képei ugyancsak fontos részét alkotják a kiállítási anyagnak.
5. „Üdvözlöt Nagyöbörbőről”. A PTE Művészeti Kar Képzőművészeti Mesteriskola és a PTE Bölcsészettudományi Kar Kommunikáció- és Médiatudományi Tanszékének kiállítása a Hattyúházban, 2007. február 8.–március 2. A kiállítást Tolvaly Ernő nyitotta meg. A kiállításról lásd Nagy András kritikáját: Celi 2007. A korábbi hasonló jellegű kutatásokról, kiállításokról lásd Frazon 2003; Szijártó 2004.
6. Minderről részletesen lehet olvasni az NKFP-kutatás tervezett zárókötetében.
7. Itt érdemes felidézni Hans Belting német művészettörténész médiumfelfogását, aki szerint a médium nem más, mint ami láthatóvá, érzékelhetővé teszi a képet (Belting 2003).
8. Ha mindezt összekapcsoljuk a médiákra vonatkozó megfontolásokkal, mintha az a folyamat játszódna le, hogy először az idegen, neutrális médiák jelennek meg a tájon, aztán a táj elkezd ezeket formálni, alakítani – s ebben a szituációban a médiák valahogyan védtelenné válnak, mintha egy náluk nagyobb erővel találkoztak volna.

## IRODALOM

BELTING, HANS

2003 *Képanthropológia*. Budapest: Kijárat.

BORMANN, REGINA

2001 *Raum, Zeit, Identität. Sozialtheoretische Verortungen kultureller Prozesse*. Opladen: Leske+ Budrichm.

CELI ANDRÁS

2007 *Nagyöbörbő és a szél*. Echo 2007. május 2.

CSITE ANDRÁS – KOVÁCH IMRE

2002 Vidéki történet. *In* Hatalom és társadalmi változás. A posztszocializmus vége. Szociológiai tanulmányok. Kovách Imre, szerk. 219–309. Budapest: Napvilág.

FRAZON ZSÓFIA

2003 Az „eleddig észrevétlenül maradt tények” és a „szembeötlő apróságok”. A kastély, a falu és az erdő – a lokalitás képei Belső-Somogyban című kiállítás. *Tabula* 6(2):169–178.

GEBHARDT, HANS – REUBER, PAUL – WOLKERSDORFER, GÜNTER, HRSG.

2003 *Kulturgeographie. Aktuelle Ansätze und Entwicklungen*. Heidelberg–Berlin: Spektrum.

KING, ANTHONY

1997 The politics of vision. *In* *Understanding ordinary landscapes*. Paul Groth – Tod Bressi, ed. 134–144. New Haven – London: Yale University Press.

KOVÁCS ÉVA, SZERK.

2007 „Közösségtanulmány”. Módszertani jegyzet. Budapest – Pécs: PTE Kommunikáció- és Média-tudományi Tanszék Néprajzi Múzeum. /Regio könyvek./

MCLUHAN, MARSHALL

2001 *A Gutenberg-galaxis. A tipográfiai ember létrejötte*. Budapest: Trezor.

PFEIFFER K. LUDWIG

2005 *A mediális és az imaginárius*. Budapest: Magyar Műhely – Ráció.

SOJA, EDWARD

2003 Thirdspace. Die Erweiterung des geographischen Blick. *In* *Kulturgeographie. Aktuelle Ansätze und Entwicklungen*. Hans Gebhardt – Paul Reuber – Günter Wolkersdorfer, Hrsg. 269–289. Heidelberg–Berlin: Spektrum.

SZIJÁRTÓ ZSOLT

2004 Tájkép és emlékkép – az emlékezhelyek problematikája. Szabó Marianna Kakpuszta című installációja kapcsán. *Tabula* 7(2):253–267.

ZSOLT SZIJÁRTÓ

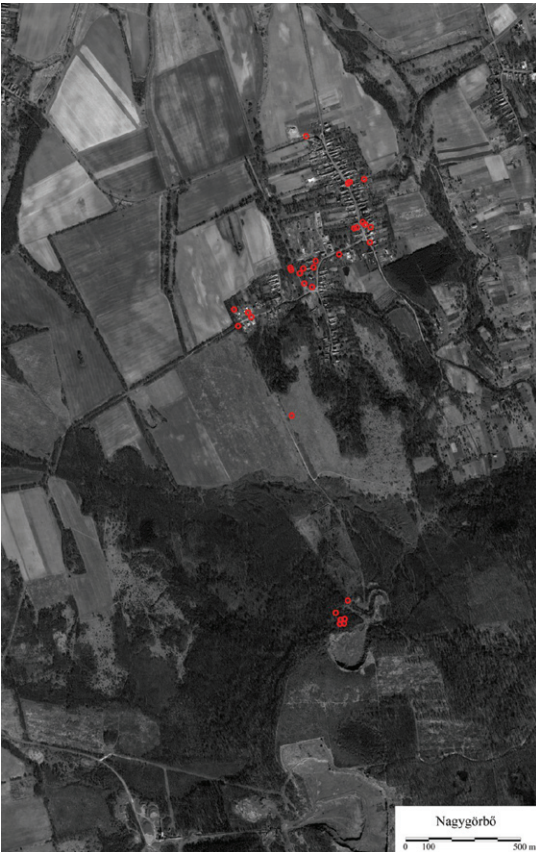
## Greetings from Nagygörbő

Students and teachers of the Department for Communication and Media Studies from the University of Pécs made researches in several Hungarian small villages. The study began in summer 2005 and lasted for two years. The author himself organised an inquiry within this wider project that focused on villages located between Zalaszentgrót and Sümeg. The research frame was chosen from the classical community studies approach. A year later, however, some other students joined the project, coming from the applied art tradition. They spent ten days on the spot and with the help of anthropological research results they created art works (installations, actions) devoted to these localities. The local and thematic identity of these two fieldworks but their different approaches to the given themes bring us to a very basic question. What kind of relationship may exist between social science investigations and applied art representations? How can installations, actions and performances modify the material, produced by social science methods and purposes? Can they give to this material some new perspectives? How are science and art of space related to each other?

2007 10 (2):237–247.  
*Tabula*



Herczig Zsófia: Cím nélkül



Szabó Marianna: Palackposta

A legrosszabb dolog az életemben?

A gyermekem megművelése!

Cs' az önművelés, amely vele jár, a büszkeség, a harc azért, hogy tökéletes életet legyen.

Ut'na

2006. október. 26.



Szabó Marianna: Betűfelhő





Herczig Zsófia: Cím nélkül



Horváth Erzsébet: Jelek



Horváth Csaba: 641,25 méternyi csend



Horváth Csaba: 641,25 méternyi csend