

FÁBIÁN ZOLTÁN IMRE

## A thébai el-Hoha domb déli lejtőjének feltárása Nefermenu TT 184 számú sziklasírjának körzetében – 2010.

### I. rész: Qurna egy sarka

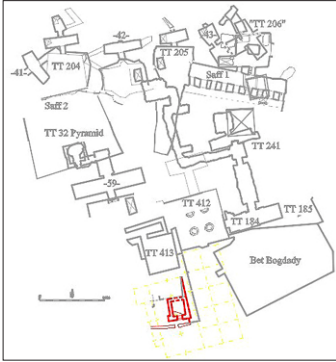
A thébai nekropolisz kutatásában, az el-Hoha domb déli lejtőjén, Nefermenu, Théba kormányzója 19. dinasztia idején készített sziklasírjának körzetében 2010-ben volt a tizenhatodik ásatási évadunk.<sup>1</sup> A domboldal mintegy 46 m széles körzetének feltárását 1995-ben kezdtem, és azóta minden tavasszal közel két hónapon keresztül folyik az a munka, mely számos egykor gazdagon díszített, sziklába vájt sír és olyan további temetkezőhelyek feltárására irányul, melyeket a díszített sírokban, vagy azok között készítettek (1–2. kép). A körzet temetőként való felhasználása folyamatos volt az egyiptomi történelem minden fontos korszakában, az Óbirodalom korától kezdve legalább a Ptolemaiosz-korig.<sup>2</sup>



1. kép: A Hoha-domb felső része délről 2009 áprilisában, a Bét Bogdádi nyugati felének lebontása után. A vályog-ház keleti fele, mely a TT 185 (*Szēni-ı̄qer*) homlokzatára épült rá, továbbra is áll. (Németh Bori felvétele)

<sup>1</sup> Az egyiptomi régészeti hatóságok (*Supreme Council of Antiquities*) számára a külföldi feltárások vezetői az ásatási évadot követően szakmai beszámolót készítenek. E beszámolókat az *Annales du Service des Antiquités de l'Égypte* (ASAE) című évkönyvben tervezik közzétenni. Mivel az évkönyv nem könnyen elérhető nálunk, ásatási jelentéseimnek a magyar olvasó számára készített változatát ehelyütt közlöm. Előző beszámolómat ld. *Orpheus Noster* 1 (2009) 5–32. 2010-ben a terepmunka február 10-től március 25-ig tartott, melynek során 38 munkanapot dolgoztunk, 12–14 munkással, hetenként hat munkanapon. A kutatócsoport tagjai – e beszámoló szerzőjén kívül – a következők voltak: Németh Bori egyiptológus, Darvas Noémi egyiptológus, Farkas Emese restaurátor, Bezerédi Zsófia, Fa Marianna és Köllő Zsuzsanna grafikusművészek, Wéberné Jánosy Katalin földmérő mérnök és Simon Judit egyetem hallgató (Károli Gáspár Református Egyetem). Az egyiptomi Legfelsőbb Régészeti Tanács képviselőjében Hanan Mohamed Abdelrady, luxori inspektorasszony segítette a munkánkat. Az ásatást anyagilag a Nemzeti Kulturális Alap és az Országos Tudományos Kutatási Alapprogramok pályázatai tették lehetővé, a Magyar Ösztöndíj Bizottság is több egyiptomi ösztöndíjjal támogatta.

<sup>2</sup> A lelőhely általános leírásához, illetve a korábban azonosított sziklasírokhoz, ld. PORTER, B.–MOSS, R., *Topographical Bibliography of Ancient Egyptian Hieroglyphic Texts, Reliefs, and Paintings*, I. *The Theban Necropolis, I. Private Tombs*, Oxford 1960<sup>2</sup>, (alább: PM); továbbá KAMPP, Fr., *Die thebanische Nekropole zum Wandel des Grabgedankens von der XVIII. bis zur XX. Dynastie* (Theben 13) 1996. A feltárás korábbi munkálatairól és eredményeiről ld. legutóbb Fábrián, *Orpheus Noster* 1 (2009) 5–32, további irodalommal.



2. kép: A Hoha-domb déli lejtőjének sírjai a TT 184 számú sziklasír körzetében (Csáki György és Wéberné Jánosy Katalin felmérése alapján).

### *A kutatott terület sírjai és változások a lelőhely állapotában*

Amint szokásos, a 2010-es évad is a kutatott emlékművek állapotának felméréssel kezdődött: Hanan inspektorasszonnyal együtt bejártuk az egész területet, és részletesen megvizsgáltuk, hogy milyen esetleges változások történtek az egyébként fegyveres örök által vigyázott, eddig legalább részben feltárt, vagy felmért sziklasírok állapotában egy év alatt, ahhoz képest, amikor tavaly, 2009. március 24-én lezártuk a munkát. Megállapítottuk, hogy a Hoha-domb<sup>3</sup> déli lejtőjének felső sírsoraiban nem érzékelhető jelentősebb változás. E sziklasírok keletről nyugat felé haladva a legfelső, északi sírsorral kezdve a következők:

- „TT 206”<sup>4</sup> (18. dinasztia, tulajdonosa ismeretlen, a közelben talált nagyszámú sírkúp alapján talán egy *Neb-mehit* nevű háremtisztviselő lehetett),
- (Kampp) -43-<sup>5</sup> (Újbirodalom, valószínűleg Ramesszida-kori, lehetséges az is, hogy *Neb-mehit* ennek a sírnak volt a tulajdonosa, de egy vörös homokkő szobor töredékei alapján *Neferronpet*, Amon birtokainak tisztviselője is felvethető, mint a sír tulajdonosa),<sup>6</sup>
- TT 205 (*Thutmoszisz*, 18. dinasztia),
- (Kampp) -42- (Újbirodalom, valószínűleg 18. dinasztia, tulajdonosát eddig nem tudtuk azonosítani),

<sup>3</sup> Az arab és óegyiptomi neveket – lehetőség szerint – a helyi ejtés szerint, magyar átírással közlöm.

<sup>4</sup> A thébai sziklasírokat általában TT-számmal (Theban Tomb) azonosítjuk, ld. *PM*. Az eddig TT 206 számmal jelzett sziklasírról korábbi feltárásunk bizonyította, hogy nem azonos a *PM* által leírttal, mely a Hoha-domb felső sírsorának keleti oldalán vagy a dombtetőn, a jelenlegi örkunyhó közelében lehet. Részleteket és fényképeket ld. FÁBIÁN, Theban Tomb 184 (Nefermenu) – 2005, *Acta Arch.* 58 (2007) 8, Figs. 7–9, és FÁBIÁN, *Orpheus noster* I (2009) 6, 3. j.

<sup>5</sup> Friederike Kampp további számos sírt azonosított (KAMPP, *Thebanische Nekropole*), melyek azonban nem kaptak TT-számot, de szintén számozással jelölte e sírokat. Az alábbiakban az újabb jelzésrendszer szerint kötőjelek között szerepelnek e számok.

<sup>6</sup> FÁBIÁN, *Orpheus Noster* I (2009) 26–27.

- TT 204 (*Nebanenszu*, 18. dinasztia),
- (Kampp) -41- (Újbirodalom, valószínűleg 18. dinasztia, tulajdonosa eddig ismeretlen),
- *Szaff-1*. A legfelső sírsor alatt a keleti oldalon a korábbiakban egy, a Középbiródalom korára, esetleg valamivel korábbra datálható sziklasírt tártunk fel, mely eddig ismeretlen volt. *Szaff-1* számmal jelöltük, a korszak jellegzetes oszlopsoros homlokzata alapján (*Szaff* = sor).

A lejtő alsóbb részén lévő sírok közül a következők tartoznak az engedélyezett kutatási területhez (szintén keletről):

- TT 185 (*Szeni-iqer*, Óbirodalom, esetleg Első Átmeneti Kor), ennek a sírnak a bejárata eleddig megközelíthetetlen volt,
- TT 184 (*Nefermenu*, 19. dinasztia), fölötte eredetileg valószínűleg piramisalakú felépítmény állt,
- TT 412 (*Qen-Amon*, 18. dinasztia),
- TT 413 (*Unisz-anb*, Óbirodalom, 6. dinasztia), továbbá ennek előudvarában, magas törmeléken:
- Vályogtégla halotti kápolna maradványai festményekkel, tulajdonosa ismeretlen (BBKF kóddal jelöltük).

A területen a tavalyihoz képest egy fontosabb, igen alapvető változás történt, mely a további munkát is meghatározta: az egyiptomi régészeti hatóságok részben lebontatták a Bét Bogdádinak nevezett nagyméretű vályogház-komplexum egy részét, mely eddig hátráltatta a körzetében lévő sziklasírok feltárását.<sup>7</sup> Az építmény nyugati részét rombolták le, keleti, tornyos része, melyet annak tulajdonosa két évvel ezelőtt kimeszelt, továbbra is áll az egész temetőkörzet egyik legrégebbi sírja, a TT 185 (*Szeni-iqer*) sír homlokzata előtt.

A körzet feltárása a TT 184 (*Nefermenu*) sír kutatásával kezdődött 1995-ben, és ennek előudvarához sem lehetett hozzáférni a Bét Bogdádi miatt. A feltárás ezért folytatódott a domboldal felső részén, ám most, legalább részben vissza tudunk térni az eredeti kiindulópontonra, Nefermenu sírjának szintjére. A házrész lebontá-

<sup>7</sup> A bontás közvetlenül azután történt, hogy a lelőhelyet tavaly elhagytam, 2009. március 25-én, a délutáni órákban. A thébai temetők egy része eleddig lakott volt, s a nagyméretű vályogházak többnyire az ókori sziklasírokra települtek, melyeket lakás, állattartás, raktározás céljaira használtak. Az egyiptomi régészeti hatóságok régóta tervezett, és az utóbbi években nagy erővel végrehajtott programja ezt az állapotot kívánja rendezni. Ennek keretében a környék lakói számára új települést építettek, az elhagyott vályogházakat azonnal lebontják, mihelyst a tulajdonosokkal meg tudnak egyezni a kompenzációról, és így teszik kutathatóvá és egyben hatékonyabban védhetővé a temetők területét, a bontások nyomán előkerülő sziklasírokat.

sával a 2010-es ásatási évadban tehát – a korábbi leletek feldolgozása mellett<sup>8</sup> – a következő munkálatokat terveztem:

1. a Bét Bogdádi romjainak eltakarítása, és ennek alapján adatgyűjtés a TT 184 (*Nefermennü*), illetve, amennyire lehetséges, a TT 185 (*Szēni-iqer*) sírok homlokzatáról;
2. a TT 412 (*Qen-Amon*) sír előudvarának további ásatása, melyet 2009-ben megkezdtünk, de a ház miatt ezt is csak részben lehetett végrehajtani; a ház lerombolása történetesen vályogomladék alá temette az eddig feltárt részt is;
3. ásatás a két éve feltárt, festett vályogtégla halotti szentélytől nyugatra, abból a célból, hogy az óbirodalmi TT 413 (*Unisz-anb*) sír homlokzatának legalább egy részét is vizsgálni lehessen;
4. a vályogtégla szentély festménytöredékeinek konzerválása és a festménytöredékek alapján a dekoráció, illetve az építészeti elemek rekonstrukciója.

### *A Bét Bogdádi törmelékének eltakarítása*

Ebben az évadban a legtöbb energiát a vályogtégglák és romok eltakarítására fordítottuk a házban illetve annak közvetlen környezetében (3–10. kép). A területet a további kutatásra kívántuk előkészíteni, ebben az évadban sokkal több nem volt remélhető a magas törmelék mennyisége miatt.

A ház romjait és közvetlen környezetét 2–2,5 m magas, főként vályogtégglákból álló törmelék borította, mely a ház lerombolásából származott. Törmelék borította a TT 48 (*Amenembat Szurer*, 18. dinasztia, III. Amenhotep kora) fölötti lejtőt is. A romeltakarítás során az ép tégglákat és egyéb, a házból származó építőelemeket, gerendákat, pálmastokokat összegyűjtöttük, és az -59- számú sírtől nyugatra lévő -60- számú sír maradványai között raktároztuk, esetleges későbbi helyreállítási munkálatokhoz való felhasználásuk reményében.



3. kép: A Bét Bogdádi romjai délről, a törmelék eltakarítását követően, 2010-ben.

<sup>8</sup> Darvas Noémi a korábbi fa alapanyagú leleteket, koporsó- és bútortöredékeket dolgozta fel, Németh Bori elsősorban a *cartonnage*-töredékekkel foglalkozott, a grafikusok pedig a dokumentáció kiegészítésére koncentráltak. A nagyszámú kerámiaanyag töredékeinek válogatását és helyreállítását Ragyab Maray Ahmed restaurátormester végezte, Darvas Noémi, Fa Emese, Németh Bori és Simon Judit rajzolta őket, Judit a főbb logisztikai feladatok mellett a tárgyak fényképezését is vállalta.

A ház falai mintegy 1,5–2 m magasságban fennmaradtak. Ezeket letakarítottuk, de érintetlenül hagytuk, mivel a továbbiakban az is megvizsgálandó, hogy a terület legkésőbbinek ítéltető építési fázisában, a Bét Bogdádi építése és átépítése során milyen gyakorlati megoldásokat alkalmaztak a korábbi építészeti elemek, régebbi falak, kivésett sziklaalakzatok esetleges felhasználásakor, konkrétan, a ház falait az ókori sziklasírok, esetleg más építmények falaira, azok felhasználásával építették-e, avagy sem. Az is a későbbi vizsgálatok tárgya, hogy a korábbi helyreállító tevékenység milyen összefüggésben állt a ház átépítéseivel. Ernest MacKay ugyanis 1913-ban részben helyreállította a TT 184 (*Nefrmenu*) sír egy részét,<sup>9</sup> s úgy tűnik, a Bét Bogdádi legalábbis tetemesnek látszó kibővítése ezt követhette, mégpedig a MacKay építette elemek felhasználásával.



4–6. kép: A Bét Bogdádi nyugatról, még ép állapotában, lerombolása után (2009), illetve a törmelék eltakarítása után (2010).



<sup>9</sup> MACKAY, M.E., Report of the Excavations and Other Work Carried out in the Necropolis of Thebes for the Department of Antiquities by Robert Mond, Esq., of Combe Bank, Sevenoaks, Kent, England, During the Year Beginning on March 9<sup>th</sup>, 1913. *ASAE* 14 (1914) 88–96.



7–10. kép: A ház északnyugatról és északról, amikor még használták, lerombolása, és a romeltakarítás után.

A ház egykori lakói által használt tárgyakat is gyűjtöttük, raktároztuk, és vázlatos leltárt készítettünk róluk.<sup>10</sup> Természetesen az értékebb tárgyakat az általam még ismert tulajdonos, Hagg Adli örököse elvitte, amikor új házába költözött,<sup>11</sup> de az idős házaspár archaikus életmódot tükröző háztartási eszközeinek egy része a romok között maradt, köztük a jellegzetes nagy fejőedény (*maggyúr*), a főzőedények (*burma*), nagyméretű vizeskorsó (*ballasz*), a kenyérlepények sütés előtti előkészítésére szolgáló korongszerű tálcák, a kemence használatakor alkalmazott lapátok, seprűk.



11–12. kép: A ház romjai között maradt, főként kisebb értékű háztartási eszközök.

A háztartási eszközök mellett a család dokumentumainak egy része is a romok között maradt, főként meghívók esküvőkre, vagy a közösség más jelesebb eseményeire – ezeket őrizték meg a családi archívumban – néhány fénykép is. Jellegzetes, talán némileg nosztalgikus hangulatot idéz egy 1991-ben kelt, angol nyelvű dokumentum, mely a magyar tudománytörténet tárgykörében is helyet kaphat. Hagg Adli Kákósy László professzor munkavezetőjeként dolgozott 1983-tól több mint másfél évtizedig, és olykor ajánlólevelet kért tőle hasonló, kiemelt munkakör re-

<sup>10</sup> Érdekes módon egy bizonyos Mahmud Abdu Besiri pénztárcáját is a romok között leltük, melyben személyi igazolványa is volt. Mint kiderült, a tárca tulajdonosa részt vett a ház lebontásában, s azt akkor veszítette el. Tárcáját, pénzét és iratait Hanan inspektorasszony a tulajdonost személyesen ismerő munkásaink segítségével sikeresen visszajuttatta.

<sup>11</sup> 2009-ben, amikor a régészeti hatóságok még tárgyalásokat folytattak az örökössel, még a nagy értéknek számító tevenyereg is a házban volt.

ményében más, külföldi kutatócsoportok feltárásainál. Egy ilyen ajánlólevél részlete került elő, mégpedig a kemence közelében.<sup>12</sup>

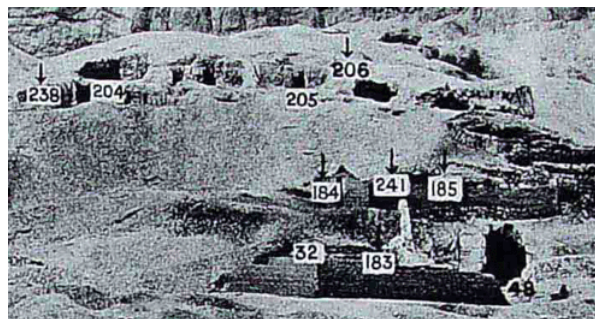
A romok eltakarítása során az is kiderült, hogy a ház építése során a környező sírok számos faragott, olykor festett mészkő töredékeit is felhasználták. Ezek legjellegzetesebb darabja a *Nefermenu* sír (TT 184) egyik szobrának töredéke volt, melyet pontosan illeszteni lehetett a szobor maradványaihoz.



13–15. kép: Nefermenu szobrának töredéke, mely a Bét Bogdádi házba volt beépítve.

A törmeléket a ház környékéről teljes egészében eltakarítottuk, a lerombolt helyiségekből is szinte mindenütt, de a tisztítást még a következő évadban is folytatni kell. Az azonban lehetővé vált, hogy a Bét Bogdádi alaprajzát fölmérjük, és a kutatott terület térképén az eddig megismerhető részleteket is jelöljük.

A Bét Bogdádi a kutatott terület legutóbbi építési fázisaként értékelhető. Történetéről annyi megállapítható, hogy a helyén az 1910-es évek elején már építmények álltak. Gardiner és Weigall 1913-ban, a thébai sírokról írott katalógusában<sup>13</sup> fényképet közöl a Hoha-domb déli lejtőjéről is. Ezen szerepelnek a kor építményei, azonban legfeljebb a házak falai vehetők ki, s a Bét Bogdádinak nem azt az emeletes, többtornyos képét mutatják, mint amit 1983-ban megismerhettünk.



<sup>12</sup> A thébai temető feltárása során igen gyakoriak az elmúlt évszázad kutatóinak emlékei, eldobott levelek, tudós jegyzetek részletei, munkáslisták, költségvetések, régi újságok, melyeknek olvasói sokszor azonosíthatók; és szintén gyakoriak a személyekhez köthető cigarettapapírok, olykor szivarcsutkák.

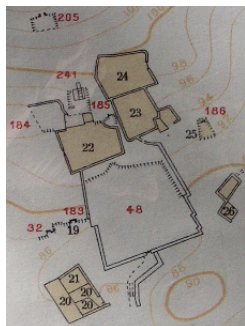
<sup>13</sup> GARDINER, A.H.–WEIGALL, A.E.P., *A Topographical Catalogue of the Private Tombs of Thebes*, London 1913.



16–17. kép: A Hoha-domb déli lejtője 1912–13-ban a Gardiner és Weigall által közölt fénykép részletén, illetve a Bét Bogdádi 2008-ban, keleti felének kimeszelése után. A TT 48 (*Amenemhat Szurer*) barlangszerű, leomlott bejárata fölött álló építmény keleti sarka egy évszázaddal ezelőtt láthatólag megegyezett a jelenkorival, a feltételezhető telekhatár tehát ebben az esetben a maihoz hasonló lehetett, a sírokat jelölő számok azonban sok részletet takarnak. E számok, illetve a nyilak a sírokat valószínűsítő helyzetüknél némileg balra, nyugatra jelölik: a TT 185 (*Szēni-iqer*) homlokzata valójában a keleti, még ma is álló, meszelt torony mögött van, ennek nyugati szomszédja a TT 184 (*Nefermennu*), a TT 241 (*Jabmesz*) pedig közvetlenül előlött van a dombon.

Egyiptom térképészeti felmérésének a Hoha-dombot is feldolgozó térképe 1921-ben jelent meg. Ezen a térképen a Bét Bogdádi a TT 48 (*Amenemhat Szurer*) hatalmas előudvara fölötti, 22. számú ház, alaprajza megközelítőleg már megegyezik az általunk ismerttel. A térkép pontosan jelöli a TT 185 (*Szēni-iqer*) és a TT 241 (*Jabmesz*) helyzetét, mely a térképen is szereplő lépcsőkön leereszkedve közelíthető meg, *Nefermennu* sírját azonban továbbra is a valósigostól nyugatra jelöli. Ennek magyarázata az lehet, hogy – amint MacKay néhány évvel korábbi jelentésének kétértelmű utalásából is kitűnik – *Nefermennu* sírját az 1960-as években, Mohamed Szaleh által feltárt *Qen-Amon* sír (TT 412)<sup>14</sup> részének tekintették. A ház íves északkeleti sarka megegyezik a jelenlegi, fehérre meszelt, még lebontásra váró házrész mögötti alakzattal, mely mögött a TT 185 (*Szēni-iqer*) oszlopos homlokzatának egy része áll. Az oszlopközöket már akkor elfalazhatták, s a ház tulajdonosai a nyugati oszlopköz szabadon hagyásával jutottak be a sírba. Ezt jelöli a vonalkázott rész a térképen. A ház alaprajzának északi, világosbarna nyúlványa esetleg tévesen arra utalhat, hogy ez a sír is a házhoz tartozott. Lehetséges azonban az is, hogy ez a nyúlvány azt mutatja – amennyiben a felmérés adatai pontosak –, hogy a Bét Bogdádi tulajdonosai *Nefermennu* sírjának pontosan ehelyütt lévő első, széles sziklaszentélyének egy részét is birtokba vették. E kelet-nyugati tájolású sziklahelyiséget ugyanis égetett téglából emelt fal osztja ketté, s ennek keleti leválasztott részét a legutóbbi időkig a Bét Bogdádi tulajdonosai használták, mégpedig úgy, hogy keletről, a *Szēni-iqer* sírből (TT 185) nyílt a bejárata. A ház törmelékének eltávolítása nyomán 2010-ben elfalazott ajtó került elő a *Nefermennu* sír homlokzatán, de – eddigi méréseink alapján – jóval magasabban, semmint az várható volna a sír bejárataként (erről lásd alább, és a 50–51 képet). Az első világháború után tehát feltételezhető, hogy ezen a bejáraton keresztül jártak be a ház lakói a *Nefermennu* sír általuk használt leválasztott részébe, de csak ide, mert MacKay a sír többi részét már 1913-ban felfalazta, a mennyezet beomlott részét lefedte, és a nyugatra nyíló, új bejáratot vasrácsos ajtóval védte.

<sup>14</sup> SALEH, Mohamed, The Tomb of the Royal Scribe Qen-Amun at Khokha (Theban Necropolis N° 412), *ASAE* 69 (1983) 15–28.



18. kép: A Survey of Egypt 1921-ben megjelent térképének részlete (Map of El-Khokha and Assásif, c-9), melyen az ókori sziklasírokat vörössel, az újkori vályogházakat pedig feketével számozták, az azóta sokat változott szintvonalakat sárgával jelölték. A Bét Bogdádi a TT 48 (*Amenemhat Szürer*) hatalmas előudvara fölötti, 22. számú ház, alaprajza megközelítőleg már megegyezik az általunk ismerttel. A térkép pontosan jelöli a TT 185 (*Szēni-iqer*) és a TT 241 (*Jahmesz*) helyzetét, *Nefermenu* sírját azonban továbbra is a valóságostól nyugatra jelöli.

A *Survey of Egypt* 1921-es térképrészletén a 20–21. számokkal jelzett épületcsoportot is 2009-ben bontották le. Ez volt az a nevezetes „Aida-ház”, melyet amióta 1983-tól a környéket megismertem, soha nem laktak, s amely eleddig lehetetlenné tette, hogy a heidelbergi Jan Assmann és Karl Joachim Seyfrid az előudvart is feltárja a TT 183, Nebszumenu – Nefermenu (TT 184) és Dzsehutimesz (TT 32) kortársa – sírjában.<sup>15</sup> A 23. számmal jelölt ház a (Kampp) -63- sírhoz kapcsolódó, masszív, toronyszerű építmény volt, annak előudvarában állt; a Bét Bogdádi fölé magasodott (21. kép), és egyike volt a legkorábban lebontott házaknak, így vált szabaddá és Friederike Kampp által leírhatóvá a -63- számú, az Újbirodalom korából származó sír bejárata.

Mohamed Saleh a térségben végzett feltárásait publikálva a házról alaprajzot nem közöl.<sup>16</sup> A TT 412 (*Qen-Amón*) sírt 1966. őszén tárta fel, és a sírről készített metszetén a ház északnyugati sarkának körvonalait is szerepelteti, egyik képén pedig a feltárt sír festményei fölé magasodva látszik a ház sarka, és egy ehhez illesztett, ideiglenesebb építmény (19. kép).<sup>17</sup> A helyi legendák szerint a fiatal ásatásvezető inspektor és a háztulajdonos, a még negyvenes éveiben járó, energikus Hagg Adli viszonya meglehetősen feszült volt, ez is indokolhatta, hogy Saleh a háztól nyugatra, a gazdasági udvarként hasznosított területen, a TT 412 (*Qen-Amón*) és TT 413 (*Unisz-anb*) sírok előudvarait nem tudta feltárni. A feszült viszony bizonyos fokig érthető, ha tekintetbe vesszük, hogy a ház sarka a fényképen – bár nem igazán stabil alapokon – még épségben áll,<sup>18</sup> kisvártatva azonban az ideiglenesebb építménnyel együtt leomolhatott. Később ezt újralfalazták, de nem az eredeti alapokon, és ebből az új falból álltak ki az eredeti födémeket tartó gerendák (7. és 20. kép).

<sup>15</sup> Pontosabb helyzetéhez és alaprajzához ld. Vasáros Zsolt rajzát: KÁKOSY L.–BÁCS T.A.–BARTOS Z.–FÁBIÁN Z.I.–GAÁL E., *The Mortuary Monument of Djehutyimes (TT 32)*, (Studia Aegyptiaca, Series Maior I) 2. Budapest 2004, Pls. XCVII–XCVIII.

<sup>16</sup> SALEH, Mohamed, *Three Old Kingdom Tombs at Thebes*. (AV 14) Mainz am Rhein 1977; *The Tomb of Wnjs-nb at Qurna* (PM - No. 413), *MDAIK* 26 (1970) 199–206; *The Tomb of the Royal Scribe Qen-Amun at Khokha* (Theban Necropolis N° 412). *ASAE* 69 (1983) 15–28.

<sup>17</sup> SALEH, *ASAE* 69 (1983) fig 1.

<sup>18</sup> Vö. a *Survey of Egypt* alaprajzával: 18. kép.



19–20. kép: A Bét Bogdádi északnyugati sarka 1966. őszén, előtte egy ideiglenebb építmény, mely a TT 412 festett falai fölé magasodik (SALEH, *ASAE* 69, 1983, Pl. I-a), illetve a ház újjáépített sarka lebontása előtt.

A következő fényképfelvételt (21. kép) Ahmed Taufiq, a kép baloldalán látható ház csoport tulajdonosa, a közösség egykori vezetőjének, az *omdán*nak a leszármazottja készítette az 1970-es évek végén, amikor házának falán mekkai zarándokútját festményekkel örökítették meg. A kép jobboldalán a Hoha-domb akkoriban szinte teljesen törmelékborította déli lejtője látszik, és az, ahogyan a Bét Bogdádi kinézett. A ház külső festése még épebb volt, mint amilyennek megismertük. A Bét Bogdáditól nyugatra, a *Dzsebutimesz* sír (TT 32) homlokzata fölött azóta elbontott dombon, még állt az a kisebb ház, mely az 1980-as évek elején már lakatlan és romos volt, és az egyébként Hurgadában élő tulajdonossal abban az időben hosszas alkudozások folytak a romok eltakarításának lehetőségéről és ennek finánciális vonzatairól.



21. kép: Ahmed Taufiq felvétele saját házáról (balra) és a Hoha domb déli lejtőjéről az 1970-es évekből. A Bét Bogdádi (jobbra) viszonylagos épségben, tőle balra (nyugatra) a kisebb, még nem romos vályogház.<sup>19</sup>

A Bét Bogdádi nevű házat azóta, hogy 1983-ban megkezdtek *Dzsebutimesz* sírjának feltárását, csak a legutóbbi időben építették át, miután az idős házaspár már meghalt, és két örökös osztozott az ingatlanon (gyermekük nem voltak). Hagg Adli idősebb korában már nem módosított a házon, alig javíttatta, 2000. után, amikor felesége magára maradt, az épületek állapota tovább romlott. Az emeleti helyiségeket, ahol korábban a hálólhelyiségek lehettek, már nem használták, így a lépcsőket is alig, legfeljebb régi, de még nem kidobásra ítélt holmik raktározására. Hálólhelyül a TT 185 (*Szeni-iqer*) sír szolgált.

A családi dokumentumokból a korábban ismert nevekkkel együtt összesen négy elődjét ismerhetjük meg a tulajdonos Hagg Adlinak: Mahmud – Ibrahim – Bogdádi – Ahmed. A ház a nevét tehát Adli dédapja után kapta, talán ő építette az első nagyobb házat. Az elődök pontosabb kronológiai meghatározása azonban további

.....

<sup>19</sup> A fénykép átadását ehelyütt szeretném megköszönni Gyamal barátomnak, Ahmed Taufiq fiának.

vizsgálatokat igényel. A család kiterjedt rokonsága szintén a környező dombokon élt, hasonló házakban, bár a Bét Bogdádi mindig kiemelkedő lehetett méretei és kedvező elhelyezkedése miatt. Manapság már szinte mindenki az újonnan épített faluban lakik, régi házaikat lebontották. A thébai temetők körzetében letelepült négy nagyobb nemzetség közül ők a Hurobát csoport tagjai voltak.<sup>20</sup>



22. kép: Hagg Adli Mahmúd Ibrahim Bogdádi Ahmed 1988-ban.

Az egész épületkomplexum nagyjából északkelet-délnyugat tájolású, 15 x 12,5 méteres téglalap alaprajzú. Körvonalai a déli oldalon a TT 48 (*Amenembat Szürer*) sír leomlott része fölötti ép szikla vonalát követik némi biztonsági ráhagyással. Keleti külső fala a -63- és a TT 185 (*Szteni-iger*) előudvarokat a véséskor meghagyott, elválasztó sziklanyúlványra építették. Északon az utóbbi sír, illetve ennek nyugati szomszédja, a TT 184 (*Nefermenu*) homlokzata határolja, nyugaton pedig rányúlik a TT 412 (*Qen-Amon*) előudvarára, illetve, mint a korábbi, még le nem omlott sarok idején láthattuk, e sír homlokzati falára is. Nyugaton egy nagyobb, emeletes épület állt (21. kép), az északkeleti sarokban pedig, a TT 185 előtt egy kisebb, emeletes torony, a kettő között udvar, illetve földszintes, ideiglenesebb fedésű helyiségek (23. kép). Az alaprajz és a falak elrendezése azt sugallja, hogy keletkezése, vagy valamely kori átalakítása – hasonlóan ahhoz, ahogyan Hagg Adli örökösei is megosztottak rajta – két részt különített el.



23. kép: ABétBogdádi hőlégballonról készített felvételen, 1989-ben, északról (Csáki György felvétele, részlet).

Ablakok az emeleti helyiségeknél láthatóak a régi képeken, mégpedig zsalugáterrel ellátott fakeretekkel, melyek többségét kékre festették. A földszinten egyáltalán nem voltak ablakok, legfeljebb a délnyugati helyiség külső szellőzését tartották fontosnak, a nyugati oldalon itt négy, a déli oldalon csak egy lőrészzerű ablakmélyedés volt (4. és 24. kép).

<sup>20</sup> A thébai temetők körzetében az ideletelepült, főként archaikus életmódot követő, de a modern város, Luxor közelében élő, és a Királyok Völgye, illetve a kiemelt műemléki körzet adta turisztikai lehetőségek által erősen befolyásolt lakosság néprajzi, antropológiai, szociológiai kutatása az utóbbi években, az áttelepítések időszakában némileg megerősödött. Ehhez ld. legutóbb SPEK, KEES van der, *Making a Living in the City of the Dead. History, Life and Work at al Hurrubāt in the Necropolis of Thebes, al Qurna, Luxor*, 2009. Korábban a hagyományos vályogépítkezéstről és annak korszerű alkalmazásáról ld. a kutatás vezető egyénisége, a jelentős egyiptomi építész gyakorlati munkáját is: Hassan FATHY, *Architecture of the Poor. An Experiment in Rural Egypt*, Chicago 1973, = *Gourna: A Tale of Two Villages*, Cairo 1969.



24. kép: A Bét Bogdádi, még lebontása előtt (2005-ben) délről.

A falakat vakolták, világoskék festés, esetleg meszelés nyomai maradtak fenn a régebbi felvételeken, a keleti torony déli oldalán egy színes festmény emlékeztetett valamelyik tulajdonos mekkai zarándokútjára (24. kép). A nyugati, emeletes épületet a külső oldalakon némi díszítéssel látták el: délen kettős vonalú ornamentika zárja le felül, nyugaton, a bejáraton hullámos párkányzat.

Az épületeket kb. egy méter magasságig faragatlan kövekkel alapozták, hozzávetőleg a földszint magasságáig nagyobb, de egyes téglákból építették, előlött kisebb méretű téglákat alkalmaztak. A vályogtégla falak kötéseinél általában jellegzetesen a másfeles téglarakási módot alkalmazták, mely az ókori építményeknél is igen gyakori. A falak vastagsága általában 45–50 cm körüli.<sup>21</sup>



25–26. kép: Jellegzetes másfeles téglakötések a Bét Bogdádi illetve a tőle néhány méterrel nyugatra fel-tárt, a 18. dinasztia idején épült vályogtégla szentély falaiban.

A bejárat a nyugati oldalon nyílik (szélessége 1,20 m), amely mellett egy kövekkel erősített, a kapu magasságáig tartó támpillér biztosítja a falat (4. kép). Ezt láthatólag később ragasztották az építményhez, talán az omlás után. Küszöb gyanánt ókori emléket építettek be: gránitból van, feltehetőleg eredetileg szarkofág oldala volt (27–28. kép). Ez a küszöb majd fél méter magas, 6,2 cm a vastagsága, a házban tartott állatokat, kecskéket, juhokat, ludakat akadályozta abban, hogy kedvük szerint távozzanak a házból.



27–28. kép: A bejárat a magas, rózsaszín gránit küszöbvel.

<sup>21</sup> Ezt a falvastagságot a másfeles téglarakás és -kötés alkalmazásával valóban egy hosszanti és egy keresztbe fordított sor alkalmazása adja ki; ld. az A2 típust SPENCER, A.J., *Brick Architecture in Ancient Egypt*, Warminster 1979, Pl. 1. A vályogtechnika manapság a környék teljes férfilakossága számára közismert, a fiatalabbak számára is.

A bejáratot viszonylag erős ajtó védte, mely befelé nyílt, és kialakítását gondos tervezéssel oldották meg. Az ajtó fa gerendából készült fészkekben forgott (29. kép), retesszel zárható volt, mégpedig erős, gerendaszerű retesszel, melynek fészket a kapu keretének vályogfalában szintén komolyabb fa elemmel erősítették (30. kép).



29–30. kép: A bejárat forgó elemének fészke, illetve a retesszé, melyet szintén komolyabb, faragott fa elemmel erősítettek meg.

A belső ajtók hevenyészettebb kidolgozásúak. Kettő maradt ráánk eredeti helyén, a kemencét tartalmazó konyháé (8. sz. helyiség az alaprajzon, 34. kép) és a déli három helyiség közül a középsőé (4. sz. helyiség). A konyha ajtaja befelé nyílt, egy kerek kövön forgott, függőlegesen egymáshoz erősített deszkákból, valószínűleg házilag készítették, úgy tűnik, nem volt zárható (31. kép). A déli szárny helyiségének ajtaja (32. kép) is befelé nyílt, de kívülről volt zárható, hagyományos, faragott, retesszszerű alkalmazhatósággal (33. kép). Ez utóbbi ajtó szintén házi készítésű lehetett, függőlegesen egymáshoz erősített deszkáit kívülről fémlemezekkel takarták, melyek úgy tűnik, hordó simára kalapált lemezdarabjai lehettek eredetileg. Ebben a helyiségben állatokat tartottak.



31–33. kép: Belső ajtók: konyhaajtó (balra) és az állattartásra alkalmazott helyiség ajtajának külső zárja.

A Bét Bogdádi eddig megismerhető, nyugati része, alaprajzát tekintve (34. kép), alapvetően háromosztatú. A helyiségek általában szabálytalan négyszögek. Középpütt, a nyugaton nyíló kaputól széles (2,5 x 6,2 m) kapualj húzódott (I. sz.), mely azonban a mindennapi élet színhelyeül is szolgált, talán a ház épített részének leg-hűvösebb, természetes fénnel is megvilágított helyisége volt, afféle nappali is, ahol könnyű, pálmrostokból készített dikót is elhelyezhettek mindennapos heverészés céljából (27. kép).<sup>22</sup>

.....

<sup>22</sup> Hagg Adli ritkán hívott meg vendégségbe. 1984-ben villásreggelire voltunk hivatalosak, és akkor itt,



34. kép: A Bét Bogdádi alaprajza (Wéberné Jánossy Katalin felmérése alapján). A sötétített rész még csak körvonalaiiban ismert: a meszelt, még lebontatlan, egyelőre lakott házrész.

A déli és az északi szárny három-három helyiséget tartalmazott, de ha csak az alaprajzot és a jelenlegi falcsonkokat ismernénk, ez megtévesztő volna az elrendezést illetően. Csak a két-két nyugati helyiség (3, 4. és 6, 7. sz.) tartozott az emeletes épülethez, a további két helyiség (5. és 8. sz.) között a folyosó fedetlen volt, e helyiségek plafonja pedig csak múlandó anyagokból, összekötözött pálmarmostokból, gyékényszőnyegből készült (23. és 35–36. kép). A két helyiség közötti rész már a belső udvar része volt, mely azután L-alakban északra kanyarodott és kiszélesedett. A téglakötések nem teljesen egyértelműen, de azt sugallják, hogy az udvarról nyíló két helyiséget utólag toldották az emeletes épülethez. Ha ez valóban így volt, akkor a kapualjat a belső udvar meghosszabbításával eredetileg T-alaprajzzal tervezték, ahol a T szára a kapualj, s a 4. és 5. helyiséget összekötő, talán éppen ezért elfalazott ajtó eredetileg a belső udvarra nyílt.



35–36. kép: A Bét Bogdádi nyugati, emeletes része északkeletről, 2007-ben, illetve a belső udvar a két hevenyészett plafonnal ellátott helyiséggel, északról, 2009-ben.

A voltaképpeni belső udvar mintegy 5,40 x 2,80 m területű, és a TT 185 (*Szēni-iqer*) sír bejáratához vezet (37. kép). Ez a sziklásír két-pilléres homlokzatú, ahol, a jelenleg is álló, fehérre meszelt torony mögött a két pillérközt elfalazták, és csak a nyugati hagyták szabadon a sírba való bejáráshoz. A pillérek homlokzati része egyébként szabadon áll, a sír tulajdonosát ábrázoló óbirodalmi domborművek maradványai jól kivehetőek (38–39. kép), jóllehet az egyiket a torony örököse szintén fehérre meszelte.

.....  
a kapu alatt terítették meg a gazdag asztalt.



37–39. kép: A belső udvar délről, *Szeni-iqer* sziklasírjának (TT 185) a ház lebontásakor eltorlaszolt bejáratával (a kép jobb oldalán), illetve a két pillér domborművei.

A sír jelenlegi bejárata melletti sziklafelület mögött már *Nefermenu* sírja van (TT 184). A homlokzat díszítéséből itt semmi nem maradt fenn, talán a ház padlója alatti, még feltáratlan felület megőrzött valamit belőle. Ez a padló *Nefermenu* első,



40. kép: Tojásnyomok a belső udvar falán.

széles szentélyének járósíntjéhez képest közel 1,5 m magasságban van. A homlokzaton, melyet valamikor vályogvakolattal is lekentek, ugyan ókori maradványokat egyelőre nem találtunk, de a ház lakóinak az ünnepek alkalmával végzett, a termékenységet elősegítő rítusának nyomait igen: nyers tojásokat kentek a falra (40. kép).<sup>23</sup>

Az emeletes épület déli szárnyának helyiségeibe (3. és 4. sz.) a kapu alól vezet bejárat, s a harmadik, már nem az emeletes épület földszintjéhez tartozó helyiségbe (5. sz.) is innen, a már nyitott udvarról. Ez utóbbi homlokzatán a bejárat két oldalán a vályogépítézet jellegzetes, íves rakodó-polcait alkalmazták (41. kép). Mindhárom helyiség járósíntje magasabb volt, mint a hozzájuk vezető folyosó-kapualjé, és alom maradványai borították, a két belsőbb helyiség (4, 5. sz.) küszöbét faragatlan kőlapokkal erősítették (42. kép). Állatokat tartottak mindháromban, de a kapu melletti helyiség (4. sz.) jóval nagyobb (3,6 x 4,6 m), mint a másik kettő (2,6 x 4 m és 3,5 x 4 m), és eredetileg talán nem ez volt a funkciója, inkább nappali vagy fogadószoba lehetett. A lőrészzerű ablaknyílások, melyeket elsősorban a nyugati oldalán készítettek (4. kép), e felhasználás levegősebbé, megvilágítottabbá tételét szolgálták. A középső, még az emeletes épület földszintjéhez tartozó helyiség (4. sz.) belső, északnyugati sarkában, a bejárat mellett, téglából fél-

<sup>23</sup> Ásatási munkásaim, különösen az idősebbek, akikkel szorosabb baráti kötelékek is kialakultak a többévtizedes közös munka során, adatközlőként is szolgáltak, elsősorban Mohamed Abdelmáti Mohamed Ahmed Szulejmán Szelim Abdallah és Ahmed Mahmud Haszan Szaid Abderrahím. Elbeszélésük szerint a hagyományos tojásrítust elsősorban a tavaszünnepe (*Samm el Neszim*) során alkalmazták, mely naptárilag a mi Húsvétunkkal esik egybe.

köríves rekeszt építettek, mely az állattartást szolgálta takarmánytartóként, esetleg etetőként. Mindenesetre amennyire a két és fél évtized alatt az épület használatát követni tudtam, a helyiségek funkcióváltásait figyelhettem meg. Legkorábbi látogatásomkor, 1984-ben a két belső helyiségben juhokat, kecskéket és ludakat tartottak, majd az állatok lakhelye olykor felcserélődött. Később ludakat már nem tenyésztettek, de mindkét szoba továbbra is az állattenyésztés és az ezzel kapcsolatos munkálatok színhelye volt, a későbbi időkben valószínűleg az első, legnagyobb helyiség is.



41. kép: A déli helysorsor legbelső bejárata, ahol a régebbi képen (2007) látható, hogy az ajtó befelé nyílt, a helyiség padlóját alom borította, szintje jóval magasabb, mint az udvaré és a kapualjé, belül pedig a törmelék eltakarításakor előkerült, még talán használt nagyméretű fejtőedény (*maggjír*). A helyiség homlokzatán a vályogépítéssel jellegzetes íves rakodó-polcai, még eredeti funkciójuk szerinti használatban.



42. kép: A Bét Bogdádi három, a kapualjból illetve az udvarról nyíló helyisége a törmelék eltakarítását követően, 2010-ben. A padlók magasabbak, mint a kapualj-folyosóban és a belső udvaron. A déli szárny két belső helyiségének (4, 5.) küszöbét faragatlan kőlapokkal erősítették, a középsőben (4.) a sarokban, az állattartás épített eszköze, a fél-köríves takarmánytartó hombár (?), vagy etető maradványai. A két belső helyiség között egykor ajtó nyílt, melyet később vályogtéglákkal falaztak fel. Valószínű, hogy az udvar két oldalán lévő helyiséget utólag toldották az emeletes épülethez.

Az északi szárny három helyisége közül az első kettő, melyek az emeletes épület földszintjén vannak (6, 7. sz.), egymásba nyílik, s kapualjból közelíthetőek meg. A kapualj kiszélesedik, s ez a két helyiség alaprajzát is befolyásolja. A kiszélesedés oka az, hogy a kapualjban, e fal mentén vezet az emeletre a két keskeny (60 cm) lépcső egyike (43. kép). A háznak ezt a részét tehát eredetileg is így tervezték. A lépcsőt vályogemelővel készítették el, úgy, hogy a lépcsőfokokat kőlapok alkották. Érdekes, hogy itt homokkővet is használtak, melyet kizárólag ókori építményből nyerhettek ki, s ez történetesen a mészkő lapokkal is. A lépcső megközelítését egy mintegy 1,20 méteres beugró teszi lehetővé, mivel itt, a kapualj északi oldalán támpillért készítettek, emögött indul a lépcső. A feljáró vályogemelője és a valószínűleg utólag toldott helyiségtől (8. sz.) elválasztó fal közt további egy-

méteres a távolság. A lépcső emelvényének e hátfala is vakolt, a vályogemelvénnyel megoldott feljártat feltehetőleg fa lépcsőkkel folytatódott.



43. kép: A kapualj lépcsőjének maradványai



44. kép: Hombár és állatetető az északi szárny kapu melletti helyiségében (6. sz.), illetve a második, emeletre vezető lépcső maradványai az innen nyíló helyiségben.

Az emeletes épület északi szárnyának földszintjén lévő két, egymásbanyíló helyiség (6, 7. sz.) bejárata közvetlenül a kapu mellett nyílik, mégpedig úgy, hogy a homlokzati fal és a lépcsőt elválasztó pillér között afféle előteret képeztek ki. A két helyiségről is elképzelhető, hogy eredetileg egy teret alakítottak ki (együtt: 5,8 x 3,2 m), melyet csak utólag választottak ketté. Az északi, külső falat a TT 184 (*Nefermennu*) sír homlokzatára építették. Jelenleg az 1960-as évek omlása után újjáépített, íves fal alkotja az északnyugati sarkot, de az omlás előtti falak csonkjai is fennmaradtak.

Ha valóban kettéválasztották az eredetileg hosszú helyiséget, csak ez után építhették be a hombár-szerű, takarmány tárolására használható, henger alakú fedett téglapítményt a sarokba, melybe fölülről lehetett beönteni a gabonát (?), és az alsó nyíláson kivenni (44. kép). Ez elé egy további, hasonló alakú, de fedetlen építményt is készítettek, mely állatetetés célját szolgálhatta. Ennek késői eredetére utalhat az, hogy vörös, égetett téglából készült. 1984-es látogatásomkor ez volt a számár rendes helye, aki egyébként mindennapjait a háztól nyugatra lévő, gazdasági udvarként használt területen töltötte. (A juhokat többnyire csak reggel és este levegőztették a kapun kívül.)

A TT 184 (*Nefermennu*) sír homlokzatára rakott téglafal előtt indul az emeletre vezető második lépcső vályogtéglából épített része (hossza: 1,65 m), melynél a harmadik lépcsőfoknál pihenőt képeztek ki, s innen derékszögben elfordulva valószínűleg fa lépcsőfokokkal folytatódott (45–46. kép).



45–46. kép: Az északi szárny emeletre vezető lépcsője a TT 184 (*Nefermennu*) sír homlokzatára rakott fal előtt. A lépcsőház nyugati falában ismét megfigyelhetők a kisebb eszközök tárolására szolgáló polcok.

Az emeleten a kapualj fölött szintén folyosó választotta el az északi és a déli szárny helyiségeit. A folyosót és az északi szárnyat talán eredetileg sem fedték komolyabb födémmel, a déli szárny valószínűleg két helyiségét azonban igen. Ezek lakóhelyiségek lehettek, amíg a tulajdonosok életkora és egészségi állapota a magas lépcsők használatát lehetővé tette. A folyosó végén, a belső udvarra eredetileg talán erkély nyílt, melyet azonban részben elfalaztak, de az ablaknyílás megmaradt, s talán a lépcsőháznak is volt egy kisebb, ablaknyílása. Az emeleti helyiségek bejárataiban készített fa ajtók voltak, s festésük a többi nyílászáróhoz hasonlóan kék volt (47–48, 54. kép).



47–48. kép: A ház emelete.

Az emeletes épület északi szárnya előtti helyiség a belső udvarból nyílt, ez volt a kemencét is tartalmazó konyha (3,3 x 2,1/2,9 m). Fedése, mint láttuk, a déli szárny párhuzamos helyiségéhez hasonlóan csak hevenyészett volt (35–36. kép). A henger alakú kemencét az északnyugati sarokba építették, a *Nefermenu* sírba vezető bejárat elé, és a sarkot a kemence magasságáig érő falazással elrekesztették (49–53. kép). A kemencét benyomkodott karikákkal díszítették.



49–50. kép: A kemencét is tartalmazó konyha.



51. kép: A kemence (Bezerédi Zsófia, diófapác).

A kemence építése után a *Nefermenu* sírba vezető ajtót már bizonyosan nem lehetett használni. Az ajtó, melynek szemöldökfája fölül szüette deszka, méréseink szerint az alaprajzon *Nefermenu* sírjának eredeti bejárata körül lehet, de valószínűleg jóval magasabban. Talán MacKay falaztatta el, esetleg később történt, de ezek után a ház lakói már csak az első, széles szentély keleti felét használhatták, ahová a TT 185 (*Szēni-iqer*) sírból lehet bejutni. Talán ezért bővíthették az emeletes épületet a földszintes konyhával. A korábbi fázishoz tartozhat az a két polcszerű mélyedés, melyet az emeletes épület homlokzatán, egy-egy cserépfazék beépítésével alakítottak ki. Elképzelhető, hogy egykor galambok tenyésztésére szolgáltak.



52–53. kép: A konyha északi falából nyílik a TT 184 (*Nefermenu*) sírba vezető bejárat. Mellette a két polcszerű, cserépfazékok beépítésével kialakított mélyedés.

A Bét Bogdádi keleti felét ma is lakják az örökösök, felmérésére egyelőre nincs mód, s a hatóságok a házrész mihamarábbi lebontását ígérik, lehetséges, hogy ebben az állapotában már nem is lesz lehetőség a vizsgálatára. Az örökös 2008-ban kimeszelte új tulajdonát. Külön bejárat korábban ide nem vezetett, a torony az előudvarból, a déli szárny egy negyedik helyiségén keresztül volt megközelíthető. A meszeléssel egyidejűleg azonban külön bejáratot is készítettek, s ezzel valóban két részre osztották az ingatlant (54–55. kép).



54–55. kép: A Bét Bogdádi keleti oldalán egykor nem nyílt bejárat (2006). A keleti torony örököse azonban a házrész kimeszelésével párhuzamosan az előudvarként használt helyiségbe ajtót nyitott (a felvétel 2009 februárjában készült).

A kutatott terület utolsó építési fázisának vizsgálata, tehát a Bét Bogdádi lebontásának és a törmelék eltakarításának fontos tanulsága, a nagyméretű házkomplexum egy évszázados története, a személyes megfigyelések negyedszázados lehetősége azt mutatja, hogy az építmények egésze néhány generáció alatt alapvető változásokon ment keresztül, sőt még a legutóbbi tulajdonosok használata idején is az egyes helyiségek funkciója viszonylag gyakran változott. Az emeletes részek építését kö-

vetően a földszinti helyiségek eredetileg a gazdasági tevékenységek, állattartás, feldolgozás, konyha szerepét töltötték be, lakóhelyül – talán egy, a bejárat mellett nyíló reprezentatív szoba kivételével – az emeleten lévő szobák szolgáltak. Az ókori sírok felhasználásának lehetőségeiről egyelőre csak a párhuzamok alapján alkothattunk képet: gyakori volt a nagyobb állatok istállózása, s ez elképzelhető ehelyütt is a korábbi időkben. *Szeni-igjer* (TT 185) sírjának feltárása remélhetőleg erről is adatokkal szolgálhat majd.

### A TT 412 (Qen-Amon) előudvarának feltárása

Tavaly, 2009. tavaszán feltárást kezdtünk a Bét Bogdáditól közvetlenül nyugatra, azon a felületen, ahol a törmelék a TT 412 (*Qen-Amon*) sziklatermei előtt, annak előudvarát rejtette. Az előudvart részben a ház is takarta (2. kép), s ez volt az oka annakidején, hogy 1966-ban Mohamed Száleh a feltárást itt nem tudta folytatni.<sup>24</sup> A sír előudvarának nyugati felét tártuk fel tavaly, 2009-ben a tapasztott padlóig, mely nagyobb foltokban fennmaradt. Az udvar oldalfalának vályogtéglá magasztása erre többhelyütt ráomlott, s a téglatömböket akkor ideiglenesen bennhagytuk (56, 60. kép).

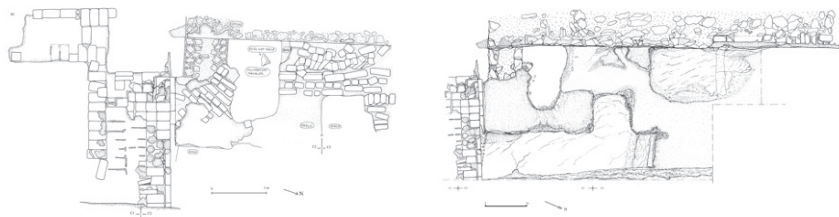


56–57. kép: A TT 412 (*Qen-Amon*) előudvarának feltárt, nyugati fele tavaly, 2009-ben, illetve a Bét Bogdádi lerombolása után, vályogtéglá-törmelékkel borítva.



58–59. kép: Az előudvar feltárt része a téglamaradványok eltávolítása után, ahol jól láthatóak a tapasztott padló fennmaradt részei, illetve ennek eltávolítása után: a vésett sziklaágy, a bejárat fal kőépítménye és az ez elé, de nem vele párhuzamosan épített vályogtéglá konstrukció, mely a törmelékot támasztotta.

<sup>24</sup> SALEH, The Tomb of the Royal Scribe Qen-Amun at Khokha (Theban Necropolis N° 412), *ASAE* 69 (1983) 15–28.



60–61. kép: Az előudvar feltárt része 2009-ben, az oldalfalról leomlott ókori vályogtégla-k maradványaival, illetve a téglatömbök eltávolítása után a tapasztott padló maradványai. (Köllő Zsuzsanna és Fa Marianna rajzai)

A Bét Bogdádi lerombolása azzal járt, hogy a ház vályogtégla-törmeléke a teljes feltárt területet beborította (57. kép). Most a törmeléket innen is eltakarítottuk, és a további feltárást némileg megnehezítette az, hogy az ókori, leomlott téglafal maradványai összekeveredtek a ház romjaival, de a tavalyi dokumentáció alapján (60. kép) a különböző eredetű téglahalmokat el lehetett különíteni. Az ókori téglalomlás maradványait is eltávolítottuk az idén, és a tapasztott padló maradványait is dokumentálni lehetett (58, 61. kép). Végül a tapasztott padlót is eltávolítottuk, melyet kicsiny kövekkel kevert finom porral alapoztak. E padló kronológiai helyzete tavaly még bizonytalan volt, mint ahogy az előudvar bejárati részének két építményéé is. Az udvar nyugati oldalfalára merőlegesen kőfal húzódik, mely annál azonban jóval alacsonyabb, s a tapasztott padló ezt is fedte. Ez előtt, ellenben vele nem párhuzamosan, tehát az oldalfalra nem merőlegesen, egy további, vegyes vályogtégla-kból készült, látszólag pülón-szerű építmény valójában a törmeléket támasztja északról, az előudvar felől. Elképzelhető volt, hogy nem a 18. dinasztia korában, hanem egy későbbi fázisban, s a sírt a Mohamed Száleh által feltárt későbbi temetkezések időszakában bővítették ezzel az építménnyel. Most – bár a kerámiaanyag elemzése még nem fejeződött be – bizossá vált az, hogy az udvar fennmaradt tapasztott padlója az eredeti építési fázishoz kapcsolható, és az oldalfal vakolt részeinek és a leomlott téglatömbök összehasonlításával valószínűvé az, hogy a pülón-szerű vályogtégla építmény is e korban keletkezett. Ez magyarázatot adhat arra is, hogy az eredetileg az előudvar homlokzati falául tervezett kőfal miért alacsonyabb az oldalfalnál, és a padló miért takarja.

*Qen-Amon* sírjának (TT 412) előudvara keleten a Bét Bogdádi falai alá nyúlik. Feltárása együtt lesz lehetséges a szomszédos sírok, a TT 184 (*Nefermennu*) és a TT 185 (*Szteni-iker*) szintén a ház romjai alatt lévő előudvaraival és homlokzataival, s ez teheti majd lehetővé az Óbirodalom idején, a 18. dinasztia korában, és a közöttük lévő, a 19. dinasztia idején készített sziklásírok építészeti összefüggéseinek vizsgálatát is. Ez a feltárás viszont nem csupán az ókori emlékek megismerését szolgálhatja, hanem a legutóbbi alakját a 20. században elnyert Bét Bogdádíró is olyan adatokkal nyújthat, amelyek arról vallanak, hogy a ház építése során hogyan alkalmazkodtak az egykori sír építményekhez, sziklavájtatokhoz, s azokat hogyan alkalmazták a modern ház kialakításakor.

*Abstract*

*This is the first part of the report on the 2010 season of the Hungarian Archaeological Mission working on the south slope of the el-Khokha hillock in the Theban necropolis, Egypt. The western half of the large, 20<sup>th</sup> century mud brick house called Bet Bogdady has been removed and most of the debris cleared. The house can be interpreted as a piece belonging to the latest phase of the researched area. Its plans, archive photographs and the documents of the late owners recovered during the clearing have made it possible to reconstruct the history of the century-old building. The rather complex construction survived several modifications and the function of the rooms was regularly changed. The architectural relations of the ancient rock cut tombs below and around the house can be investigated step by step as the clearing proceeds (TT 48, TT 184, TT 185, TT 241, TT 412, [Kampp] -63-).*