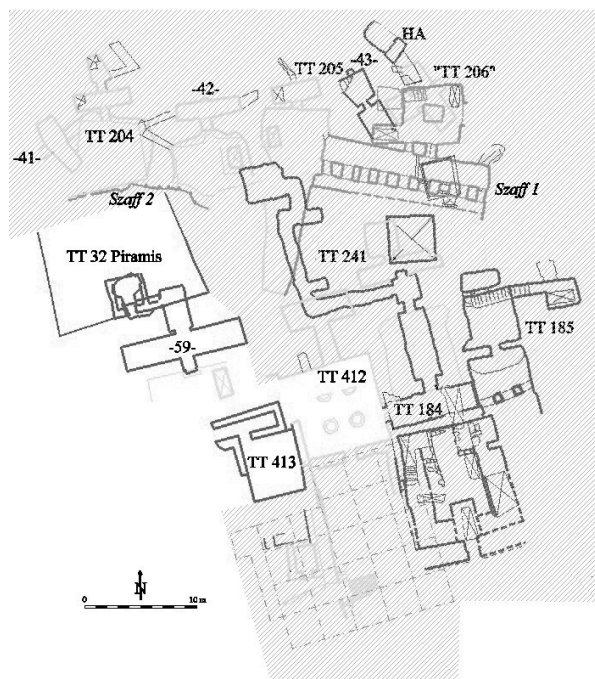


FÁBIÁN ZOLTÁN IMRE

Feltárás az El-Hoha domb déli oldalán a TT 184 számú sír (Nefermenu) körzetében – 2015¹

A Magyar Régészeti Misszió 1983-ban kezdte meg feltárási munkálatait a thébai Hoha dombon, és azóta a munka évről-évre folyamatos. Ennek része a domboldalsó sziklasírjainak feltárása *Nefermenu*, a 19. dinasztia korában élt kormányzó



síremlékének (TT 184) körzetében, mely 1995-ben kezdődött. A kutatott terület számos, egykor gazdagon díszített sziklasírt, illetve az ezekben és a közöttük másodlagosan készített temetkezőhelyet foglal magába, melyeket az ókori Egyiptom történetének minden fontosabb korszakában készítettek, a legkorábbiakat az Óbirodalom késői időszakában (1. kép).²

1. A kutatott terület (satírozva) vázlatos térképe a Hoha domb déli lejtőjén. A színek a sziklasírok és egyéb emlékek korát jelölik (lila: Óbirodalom; zöld: Első Átmeneti Kor, Középbirodalom; sárga: 18. dinasztia; vörös: 19. dinasztia; kék: Harmadik Átmeneti Kor, Későkor vagy egyelőre ismeretlen).

- ¹ Az egyiptomi régészeti hatóságok számára a külföldi régészeti missziók vezetői minden ásatási évad után szakmai jelentést készítenek. E beszámolóok egy részét az *Annales du Service des Antiquités de l'Égypte (ASAE)* című évkönyvben tervezik közzétenni. Mivel ez nem könnyen hozzáférhető nálunk, ásatási jelentéseimnek a magyar olvasó számára készített változatát ehelyütt, az Orpheus Nosterben közlöm.
- ² A kutatott terület számozott sírjai a következők: TT 184 (*Nefermenu*, 19. dinasztia), TT 185 (*Szēni-iger*, késő Óbirodalom), TT 204 (*Nebanenszu*, 18. dinasztia), TT 205 (*Tbutmoszisz*, 18. dinasztia), „TT 206” (18. dinasztia, nem azonos az ezen a számon általában nyilvántartott és leírt emlékművel), (Kampp) -41- (Újbirodalom, valószínűleg 18. dinasztia), -42- (18. dinasztia), -43- (valószínűleg Ramesszida). A lelőhely általános leírásához, illetve a korábban azonosított sziklasírokhoz egyébként l. PORTER, B. – MOSS, R. L. B.: *Topographical Bibliography of Ancient Egyptian Hieroglyphic Texts, Reliefs, and Paintings*, I. *The Theban Necropolis*, I. *Private Tombs*, Oxford 1960² (alább: PM); *Survey of Egypt 1921*, Map of El-Khókha and Assásif c-9; továbbá KAMPP, Fr.: *Die thebanische Nekropole zum Wandel des Grabgedankens von der XVIII. bis zur XX. Dynastie*, Theben 13, Mainz am Rhein 1996. A lelőhelyen végzett korábbi munkánkról készített korábbi beszámolóim többsége letölthető: tt184.blogspot.hu (a *Publikációk* és az *Ásatási napló* rovatból is).

A 2015-ös ásatási évad³ tervezésekor a következő feltárási, restaurálási, epigráfiai és dokumentációs feladatok elvégzését vettük számba.

1. A korábbi ásatás folytatása a TT 184 (*Nefermenu*, 19. dinasztia) sír előudvarában és az ehhez kapcsolódó TT 412 (tulajdonosa: *Qen-Amun*, 18. dinasztia), illetve az ettől délre lévő területen, a korábbi Bét Bogdádi nevű ház körzetében.
2. A TT 185 (*Szēni-iqer*, késő Óbirodalom) korábbi feltárásának folytatása, mely szintén *Nefermenu* sírjának előudvarához kapcsolódik, de mindeddig nem sikerült a Bét Bogdádi erre épített házrészét lebontatni. A tervezés előfeltétele volt, hogy az egyiptomi hatóságok a házrész tulajdonosának kompenzálásával az építményt lebontatják, így lehetővé válna a sír homlokzatának és előudvarának feltárása is.
3. A TT 184 (*Nefermenu*) első, széles szentélyének „északi” (keleti)⁴ szárnyában lévő festett domborművek tisztítása és epigráfiai felmérésük, dokumentációjuk előkészítése.
4. Az előkészítést követően, ezen domborművek maradványainak fényképes és átrajzolt dokumentálása, mely elsősorban az „északi” rövid fal kettős alajtáját, illetve a bejárati és a hátfal középső és felső regisztereit illeti.
5. A domborművek már elkészült dokumentációjának kollacionálása.
6. A TT 185 (*Szēni-iqer*) nagyméretű festményének további tisztítása és restaurálása, különös tekintettel a hosszabb hieroglif szövegre, az epigráfiai dokumentáció előkészítése.
7. Az ideai feltárások során újonnan előkerült tárgyi leletek, leletcsoportok tisztítása, elsődleges restaurálása, feldolgozása, dokumentálása.
8. A feltárások korábbi időszakából származó tárgyi leletek és leletcsoportok összehasonlító elemzése az ideiekkel összevetve, ennek alapján a dokumentációs anyag esetleg szükséges korrekciója, illetve a leletanyag dokumentációjának folytatása; beleértve főként a kerámiaanyag restaurálását, feldolgozását és a modern írott dokumentumok dokumentálását.
9. A korábban feltárt embermaradványok antropológiai vizsgálata és elemzése a régészeti kontextus alapján, illetve a patológiai jelenségek értelmezése, mely elsősorban a *Szaff*-I sír és a TT 185 (*Szēni-iqer*) sírok anyagára koncentrál.⁵

³ A 2015. évi feltáró munka február 2-től március 5-ig tartott. 10–18 ásatási munkással dolgoztunk a hét hat napján. A kutatócsoport tagjai voltak rajtam, az ásatás vezetőjén kívül: Szabó-Németh Bori (egyiptológus), Bezerédi Zsófia és Fa Marianna (grafikumművészek), László Orsolya (antropológus) és Szabó-Németh Tamás (technikus). Az egyiptomi régészeti hatóságokat Emad Abdalla, qurnai inspektor képviselte, aki segítette és ellenőrizte munkánkat. A helyi, qurnai régészeti hatóság azzal is segítette a munkánkat, hogy El-Azab Szaid Jeszín restaurátor a feltárás idején csatlakozott a kutatócsoporthoz. Az ásatást anyagilag az Országos Tudományos Kutatási Alapok (OTKA) pályázata tette lehetővé, támogatta a Magyar Ösztöndíj Bizottság, továbbá a kutatócsoport tagjai is.

⁴ Idézőjellel a síremlékek kultikus, a névleges nyugatra történő tájolásához viszonyított irányokat jelölöm. A Hoha domb déli lejtőjén a sírok a valóságban többnyire észak-déli tájolásúak.

⁵ A tervezett vizsgálatok sikeresen megtörténtek, László Orsolya jelentést írt ennek eredményeiről,

A kutatott terület főbb emlékei és állapotuk felmérése 2015-ben

2015-ben az ásatási évad szokás szerint a kutatott terület emlékeinek vizsgálatával kezdődött abból a szempontból, vajon változott-e az állapotuk azóta, hogy tavaly befejeztük a munkát, illetve a terület takarításával, a további feltárás előkészítésével, a munkahelyek kialakításával, az áramellátás kiépítésével indult a munka.

Az állapotfelmérés során megállapítható volt, hogy a korábban feltárt vagy legalább felmért sziklasírok és egyéb emlékek állapotában jelentősebb változás nem történt. A vizsgálat a TT 184, 185, 204, 205, „206”, Kampp -41-, -42-, -43-, a Szaff-I sírokat, a domb tetejéről nyíló aknasírt (HA) és a TT 413 (*Unisz-anb*) előudvarában magas törmelékre épített, festményekkel díszített vályogtéglaszentélyt (BBKF) érintette.

Egy fontosabb fejlemény azonban említést érdemel. Az elmúlt évben, miután elhagytuk a feltárás területét, de mielőtt 2015-ben visszatértünk volna, az egyiptomi régészeti hatóságok a TT 184 (*Nefermenu*) és a TT 185 (*Szenni-iqer*) sírok alatt húzódó hatalmas, a 18. dinasztia korában készített TT 48 (*Amenembat*) sír leomlott, barlangszerű bejáratát védőrácscsal látták el, illetve efölött alacsony védőfalakat építettek. E védőfalak egy részét *Nefermenu* előudvarának a sziklából vésett, keleti, pülónjának maradványaira építették (2. kép).



2. Védőfal a TT 48 (*Amenembat*) sír fölött, melynek egy részét *Nefermenu* keleti pülónjára építették.

Ásatással feltárt területek

2015-ben ásatással a kutatott terület három részét tártuk fel, mindhárom a kutatott terület déli részén található. E munkálatok *Nefermenu* síremlékének (TT 184) előudvarában, ettől nyugatra, a TT 412 (*Qen-Amon*) előudvarában, illetve kutatott

.....
illetve 2015 szeptemberében egy konferencián is beszámolt minderről Münchenben. Ehelyütt azonban – kompetencia híján – nem térek ki az antropológiai kutatás jelenlegi szakaszára.

terület délnyugati sarkában, a TT 413 (*Unisz-anh*) sírt feltárt részétől, a vályogtéglaszentélytől, és *Qen-Amon* előudvarától délre lévő felületen folytak.



3–4. A feltárások helyszínei északról, a domb tetejéről, 2014-ben, a munka befejezésekor és 2015-ben.

Ásatás Nefermenu sírjának (TT 184) előudvarában

Nefermenu sziklasírjának legnagyobb részét korábban már feltártuk, és ennek során a sziklába mélyített előudvarban hat olyan további temetkezőhely bejáratát fedezhettük fel („A, B, C, D, E és F sírok”), melyek feltárása további munkát igényel. E bejáratok egy része egyértelműen aknasírként értelmezhető, kettőről azonban jelenlegi ismereteink szerint az állapítható meg, hogy lejáratukhoz lépcsőket alakítottak ki (A és F). Az egyik akna (D) nagyméretű szája (3,7 x 2,5 m) ismeretes lehetett egy korábbi ásatás idején is, amikor a Bét Bogdádi nevű hatalmas vályogház még nem állott az előudvarok fölött. Feltehetőleg Norman de Garis Daviesnek tulajdonítható, hogy az előudvarok alatt húzódó TT 48 (*Amenemhat*) sír feltárásakor, a 20. század legelején nemcsak azonosította az aknasírt, melynek alsó része beleszakadt *Amenemhat* sírjának plafonjába, hanem az akna oldalfalait égetett téglafalakkal erősítette meg,

és száját vas sínekkel és betonlapokkal fedte le. A konstrukció felső részét *Nefermenu* sziklába vágott előudvarának szintje fölé emelte, a keleti pülóntól északra. A Bét Bogdádi egyik helyiségét azután éppen e fölé a lefedett akna fölé építették, majd a ház használatának későbbi szakaszában a helyiségben állati trágyát halmoztak fel.



5. *Nefermenu* keleti pülónjának feltárt hátoldala.

A Bét Bogdádi nyugati részét az egyiptomi régészeti hatóságok 2009-ben bontották le, a ház keleti része azonban jelenleg is áll, és ennek nyugati fala megközelítően követi az akna keleti szélét és egyben a TT 184 (*Nefermenu*) és a TT 185 (*Szēni-iqer*) előudvarait elválasztó sziklafal vonalát.

Ásatásunk korábbi szakaszában biztonsági okokból nem távolítottam el a felhalmozott állati trágyát az akna szája fölül és a törmeléket a pülón északi oldalán. A sziklába vésett pülón maradványainak pontosabb felméréséhez azonban szükséges volt a pülón hátoldalának feltárása is, és ezért mintegy 1 m szélességben a törmeléket és a trágyát eltávolítottuk a pülón hátoldaláról, egészen a Bét Bogdádi még álló részének faláig, mintegy 1,8 m hosszú szakaszon (5. kép).

A pülón hátoldalának felméréseivel az alaprajz pontosíthatóvá vált, és a pülón maradványai alapján annak helyzete is rekonstruálható. A sziklába vágott pülón hátoldala jó állapotban maradt ránk mintegy 60–70 cm magasságban (erre építették most a TT 48 homlokzatát védő falat), a simára faragott szikla vonala egybeesik a nyugati pülón hátoldalával (6–7. kép). Az ásatás folytatását ezért itt továbbra is veszélyesnek tartom, erre akkor lesz majd lehetőség, amikor a Bét Bogdádi keleti részét – remélhetőleg a közeli jövőben – lebonthatjuk, és nagyobb területen lesz megközelíthető a két előudvar déli része.

Nefermenu sziklába vágott előudvara azonban kevésbé biztonságos állapotban maradt ránk ezen a helyen. Délkeleti sarkában a szikla beszakadt a TT 48 mennyezetébe.

A törmelékből előkerült, kontextus nélküli leletek közül, a cseréptöredékek mellett említésre érdemes az a mézskő canopus edény, melynek fedője sólyomfejet ábrázol (Kebehszenuf), és edény részébe igen kicsiny üreget vájtak. Valószínűleg egy közeli temetkezésből származhat, a Harmadik Átmeneti Korból, avagy még későbből (Ltsz. 2015.1284.a–b).⁶



6–7. *Nefermenu* sziklába vágott pülónjainak maradványai.

Ásatás Qen-Amon sírjának (TT 412) előudvarában

Qen-Amon sziklasírja, melyet a 18. dinasztia idején készítettek, *Nefermenu* síremlékének nyugati szomszédja. Előudvaraikat sziklába vágott fal választja el egymástól. *Qen-Amon* előudvarának feltárását eredetileg az indokolta, hogy *Nefermenu* előudvarának nyugati oldalfala és a sírok építészeti jellegzetességei ezzel pontosabban érthetővé váltak, és rekonstruálhatók lehettek. *Qen-Amon* sírjának egy részét Mohamed Szaleh tárta fel az 1960-as években.⁷ Az előudvar azonban akkoriban hozzáférhetetlen volt, mivel a Bét Bogdádi részben az azt feltöltő törmelékre épült, és az annak bejárata előtti területet a ház lakói gazdasági udvarként használták. Feltárása a sírsor történetének megértéséhez is további támpontokat adhatott, tekintve, hogy a sírokat különböző korszakokban készítették – *Qen-Amonét* a Kr. e. 15. században, *Nefermenuét* a 13. században. A temető történetének kutatásában fontos, mindig vizsgálendő kérdés az is, hogyan oldották meg az egyes korszakokban a síremlékek készítői a korábbi sírok problémáját: legalább részben lerombolták, feltöltötték

⁶ A leltári számmal (Ltsz.) hivatkozott leletek képeit tematikus csoportosításban lásd a Függelékben.

⁷ SALEH, M.: The Tomb of the Royal Scribe Qen-Amun at Khokha (Theban Necropolis No 412), *Annales du Service des Antiquités de l'Égypte* 69 (1983), 15–28.

azokat, megőrizték a korábbi emlékműveket, és az újak tervezésekor alkalmazkodtak-e a már meglévő építészeti elemekhez, avagy más módon viszonyultak a korábbi emlékművekhez.

Az ásásaink korábbi szakaszában *Qen-Amon* sziklába mélyített előudvarának legnagyobb részét – beleértve a homlokzatot és a bejáratot is – feltártuk már, és olyan építészeti jellegzetességeket is azonosítani lehetett, melyek arra engedtek következtetni, hogy a temetőhasználat korábbi és későbbi szakaszaiban ezen a területen további temetkezési helyeket is kialakítottak. Többek között, az előudvar keleti, *Nefermenué*-val közös oldalfala mellett, a homlokzattól 1,2 m távolságra egy aknasír lejárátát tudtuk azonosítani (8. kép). Akkor, 2014-ben, az akna kisméretű (kb. 80 x 80 cm), megközelítően négyzetes szája alapján az előudvarban másodlagosan készített aknasírt a Harmadik Átmeneti Korra datáltuk.⁸

Az akna szája közelében szétvert múmiamaradványok, illetve nagy mennyiségű, a múmiát vagy múmiákat egykor díszítő gyöngyháló fajanszgyöngyei és fajansz amulettjeinek töredékei kerültek elő az előudvar egyik azonosítható tapasztott padlóján, melyek két helyen összpontosultak. Valószínűnek tűnik, hogy a sír kirab-



8. Az aknasír szája a TT 412 (*Qen-Amon*) sír előudvarában, a homlokzat előtt 2014-ben, a sír feltárását megelőzően.

lásakor legalább egy holttestet vagy annak egy részét kihúzták az aknasírból, és a jobb fényviszonyok mellett fosztották meg értékesebbnek tartott díszeitől, és e művelet során szórták szét a gyöngyháló részeit is. A rablásról feltételezhetjük, hogy az ókorban történt, amikor a sírok kifosztóit leginkább az értékesebb anyagokból, féldrágakövekből készült díszek érdekelték, míg a későbbi fosztogatók a fajansztárgyakat és egyéb, kevésbé értékes anyagokból készült sírmellékleteket is értékesíteni tudták a múkincspiacon.

Az aknasír feltárására nyílt mód most, 2015-ben. Már tavaly, az akna szájának azonosításakor megfigyelhető volt, hogy míg az előudvar vályoggal letapasztott padlóját nagy felületeken kisköves rétegű

⁸ Az aknasírt a NKZA kóddal jelöljük, mely a Nemzeti Kálmán Zoltán Akna rövidítése.

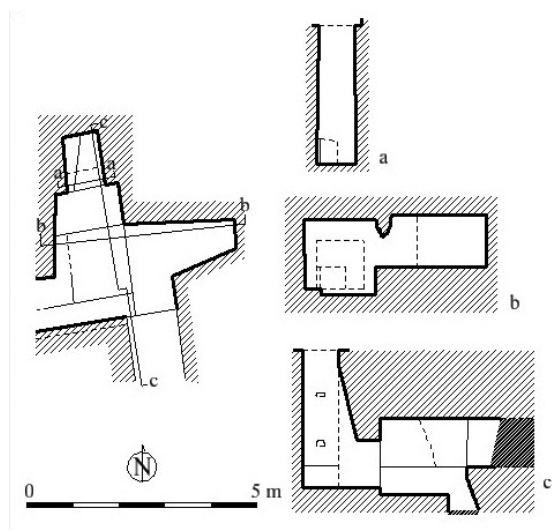
törmelék fedte, és erre *Qen-Amon* sírjának feltehetőleg az eredetnél későbbi átalakítása, felhasználása során újabb padlót tapasztottak, itt, az előudvar északkeleti sarkában és a keleti oldalfal mentén ez a kisköves réteg nem volt kimutatható (8. kép).

Mohamed Szaleh a sír oszlopos termének padlójába vésett több aknát is említ jelentésében, melyek közül kettőt tárt fel, és mindkettő több sírkamrát is tartalmaz. Az egyik aknasír, az oszlopos terem „északnyugati” sarkában kétségtelenül *Qen-Amoné* volt, mivel itt olyan leletek kerültek elő, melyek feliratai őt azonosítják. Ennek az aknasírnak is vannak azonban további kamrái, és a másik, a terem két „északi” oszlopa között lévőnek is több kamráját írja le. Az utóbbiakból származó leletek a Harmadik Átmeneti Korra, illetve a Kései Korra datálható temetkezésekből származnak. Az eredeti sír aknáját is kibővítették tehát a sír későbbi átalakítása során, és legalább egy újabb aknasírt is létrehoztak, ahol több temetkezés kimutatható. Feltételezhető, hogy *Qen-Amon* sírjának későbbi felhasználása során nem csupán az oszlopos teremben végeztek átalakításokat, hanem az előudvarban is. Ennek tulajdoníthatjuk a bejárat átalakítását és egyéb építészeti elemek létrehozását az előudvarban. Gyanítható, hogy a kisköves törmelékrétegre tapasztott padló is ezen átalakítások közé tartozhatott. Az előudvar északkeleti sarkában készített aknasír szája körül azért hiányozhat a kisköves réteg és az arra tapasztott padló, mert az aknasírt e padló készítésénél később alakíthatták ki, és akkor távolították el ezen a felületen a másodlagos padlót is, így ez a megfigyelés az aknasír relatív kronológiai helyzetének meghatározásához járulhat hozzá.

A függőleges akna 3 m mély. A szájától számított fél méter törmelékében nagyobb kövek és vályogtéglák voltak, lejjebb a törmelék egységes volt, porral keveredett kisebb köveket tartalmazott. A feltételezett sírkamra az akna alján, a déli oldalon nyílik, és ennek építészeti rendszere igen bonyolult képet mutat (9. kép).

A minden oldalán megközelítőleg egyenesre hasított oldalfalakkal mélyülő akna délre kiszélesedik, bizonyára tudatos lehetett a vésés ilyen megoldása, hogy kezelni lehessen a leeresztendő koporsót. Az 1,05 m magas kamra észak-déli hossza 2,43 m, szélessége 1,37 m, azonban mintegy 90 cm-re délre annak bejáratától egy 14 cm magas lépcsőfokkal ereszkedik. A kamra nyugati oldalán a felső padló szintje 35 cm széles felülettel folytatódik. A keleti oldalon a kamrát kiszélesítették, és mintegy 60 cm magasságban szintén padszerű felületet hoztak létre mintegy 90 cm szélességben, mely egészen a kamra déli végéig tart.

Megközelítőleg az ereszkedő lépcsőfok vonalában, tehát az aknától mintegy 90 cm-re, a keleti oldalon egy 240 cm mély, 114 cm magas *loculus*-szerű fülkét véstek a sziklába, mely bizonyára egy koporsó elhelyezésére szolgált. Ennek mérete a szájánál 120 cm, végében azonban csak 65 cm (10. kép).



9. A TT 412 (*Qen-Amon*) sír előudvarában, készített aknasír alaprajza és metszetei.



10. Az aknasír sírkamrájának keleti oldala a koporsó elhelyezésére szolgáló fülkével.



11. Az aknasír sírkamrájának déli oldala a feltehetőleg egy további koporsó elhelyezésére szolgáló fülkével.

A kamra déli végében, szintén a keleti oldalon futó padozat magasságában egy másik keskeny (110 cm) és alacsony (105 cm) fülke, vagy járat nyílik, melyből a kisebb mészkődarabokból álló törmelék csak részben távolítottuk el. Ez feltehetőleg a

keleti oldalon található fülkéhez hasonlóan egy további koporsó elhelyezésére szolgált (II. kép).

A sírkamra déli végében, a simára hasított déli fallal párhuzamosan, de az alatt egy kelet-nyugati irányú, keskeny folyosó körvonalai azonosíthatóak (I2–I3. kép).



I2–I3. Kelet–nyugati irányú, egyelőre feltáratlan folyosó körvonalai az aknasír déli végében, a déli fal alatt.

Egyelőre nem ismeretes, hogy a folyosó honnan hová vezet, mert a függőleges aknán keresztül történő feltárás nehézségei miatt a poros törmeléket egyelőre itt sem távolítottuk el, ahogyan a sírkamráról nyugatra nyíló helyiségből is csak részben. Ezért erről a kamráról egyelőre keveset tudunk (I4. kép). Lehetséges, hogy nem az aknasír rendszeréhez tartozott, talán innen indult a nyugat felé vezető folyosó, és talán a sírkamrából nem is vezetett ide átjáró, hanem valamelyik kamra vésésekor omolhatott le a kettejük között lévő, mintegy fél méter vastag sziklafal.

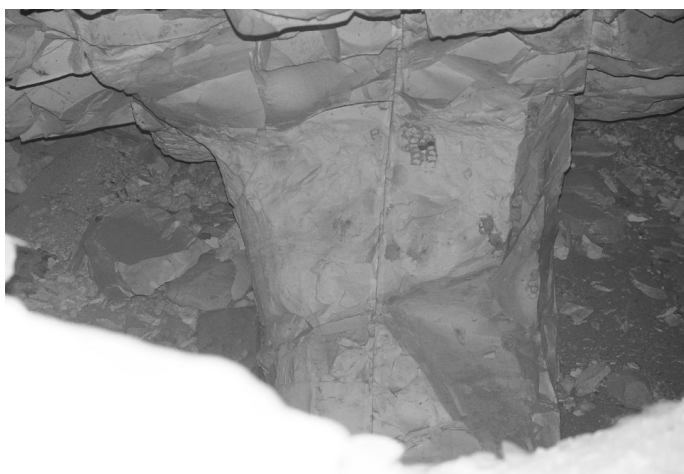


I4. A sírkamráról nyugatra lévő kamra bejárata, melynek fala esetleg csak leomlott, vagy áttörték. (A vályogtéglát a feltárás során építettük azért, hogy meggátoljuk a törmelék omlását.) A kamra távolabbi oldalán *Unisz-anb* sírjába láthatunk át.

A nyugati kamra alaprajza szabálytalan, megközelítőleg $2,7 \times 2,1/2,3$ m alapterületű. Nyugati falának középső részén egy további bejárat, esetleg szintén csak áttérés található, mely *Unisz-anb* sírjának (TT 4I2) déli részébe

vezet. A késő Óbirodalom korára keltezhető sírt, mely a thébai temetők egyik legrégebbi ismert sírja, szintén Mohamed Szaleh fedezte fel az 1960-as években, de *Qen-Amon* sírjához (TT 412) hasonlóan ennek is csak egy részét tudta feltárni, mivel a Bét Bogdádi körzetében nem tudta folytatni a munkát.⁹

Az aknasírtól nyugatra lévő kamrából jelenleg egy olyan, sziklába faragott, oszlopos terem közelíthető meg, melyet szinte teljes egészében törmelék borít (15. kép). A törmelék a terem nyugati oldaláról lejt kelet felé. Ez feltehetőleg azt jelentheti, hogy a terem nyugati felében a mennyezet leomlott, és ott a törmelék teljesen befedte a termet, illetve kelet felé omlott. A bejáratot a déli oldalon sejtethjük.



15. *Unisz-anb* törmelékkel borított oszlopos terme keletről.

A képen látható pillér a terem keleti oldalfalától mintegy 2 m távolságban van, az elsődleges felmérések alapján készített alaprajz szerint *Unisz-anb* sírjának már eddig is ismert belső helyiségének keleti oldalfala vonalában (16. kép). A keleti oldalon, a pillérig a terem szélessége 3,15 m, azaz mintegy hat könyök (*mh*), melynek közepén a négyzetes alapú pillér szélessége annak felső, a törmelékből kiálló részé-

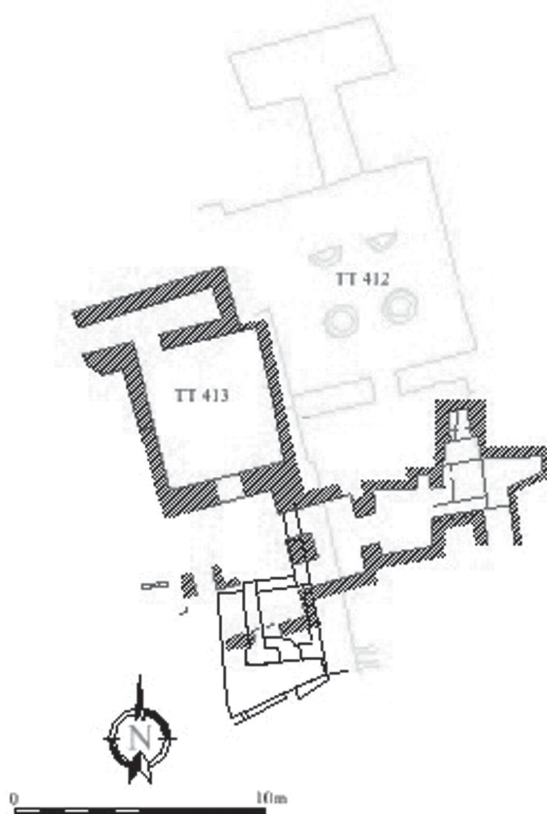
nél 1,05 m. A terem keleti részében tehát a 2 könyöknyi széles pillér előtt és mögött a „keleti” (déli) és „nyugati” (északi) falakat további 2–2 könyöknyi távolságra vették.

A pillér belső, nyugati oldalának vonalában a terem kiszélesedik, a helyiség hátfala itt mintegy egy méterrel (talán ismét 2 könyökkel) a keleti („északi”) szárny sarka mögött van. A feltételezett bejárat, „keleti” (déli) oldalon a mérések elvégzését a plafonig nyúló törmelék egyelőre lehetetlenné teszi, alaprajzi vázlatunkon azonban hipotetikusán azt jelöltük, hogy a terem ezen az oldalon is szélesebb.

A korábbi években, az *Unisz-anb* sír előudvarának magas törmelékére épített, festményekkel díszített, a 18. dinasztia korából származó vályogszentély (BBKF) feltárása során két vakolt pillér vagy fal maradványait is feltártuk, legalább részben. Akkor azt feltételeztem, hogy *Unisz-anb* sírja oszlopos homlokzatának maradványaként azonosíthatjuk ezeket az építészeti elemeket. A most hipotetikusán kiegészített alaprajz azonban azt sugallja, hogy az oszlopos terem plafonja valóban leomlott a nyugati oldalon, és a vályogtéglá szentélyt nem az előudvar törmelékére

⁹ SALEH, Mohamed: The Tomb of *Wnjs-nh* at Qurna (PM - No. 413), *Mitteilungen des Deutschen Archäologischen Instituts* 26 (1970), 199–206; SALEH: *Three Old Kingdom Tombs at Thebes*, Archäologische Veröffentlichungen 14, Mainz am Rhein 1977.

építették, hanem az oszlopos terem központi részének délkeleti sarkára. A terem további feltárása tehát nem lesz egyszerű feladat, számításba véve azt a körülményt, hogy a festett vályogtéglá szentély maradványait is meg kell őriznünk.



16. *Unis-anb* (TT 413) törmelékkel borított oszlopos termének vázlatos és hipotetikusan kiegészített alaprajza a *Qen-Amon* sír (TT 412), az annak előudvarában készített aknasír (NKZA) és a festett vályogtéglá szentély (BBKF) összefüggésében.



17. Hieroglif felirat és festett jelenet *Unis-anb* (TT 413) sírjának déli, oszlopos termében.

Az oszlopos terem hátfalán, tehát a „nyugati” (északi) fal sarkában egy hieroglif felirat maradványai láthatóak vízszintes sorba rendezve (17. kép). A szöveg jobbról balra olvasandó, vörössel és feketével festették a jeleket. A törmelékhalmon a fal

megközelítése szinte lehetetlen, ám az kivethető, hogy a fennmaradt jelek közül az elsők vörössel festett madarakat ábrázoló jelek, majd egy szintén vörössel festett *k3*-jel következik, és néhány, egyelőre azonosíthatatlan vörös jelmaradvány a következő szövegrésszel folytatódik, melyet, a legutolsó jel kivételével, feketével festettek:



A vízszintes hieroglif szövegsor alatt egy festett jelenet részlete látható, melyet részben a törmelék takar: egy jobbra haladó vörös tehenet pásztora vezet, akinek vörös teste azonosítható, és az állat mögött egy további, valószínűleg szintén tehenet vezető gulyás testének részletei vehetők ki. A jelenet párhuzama a közel egykorú TT 185 (*Szenni-iqer*) sírban is megtalálható, melynek feltárásán, valamint a festmény tisztításán jelenleg is dolgozunk.

A *Qen-Amon* sír (TT 412) előudvarában készített másodlagos aknasír és a kapcsolódó helyiségek feltárásával a törmelékből előkerült leletek igen változatosak, annyi azonban megállapítható, hogy a sírt valóban a Harmadik Átmeneti Korban készíthették. Két, koporsójától és többnyire múmiapólyáitól is megfosztott múmia maradványai, mindkettő férfié; azt mutatják, hogy legalább két temetkezést gyaníthatunk az aknasírban. Jellegzetesek az usébtí-készletekből származó durva, égett agyag szobrocskák, melyek legalább két, de valószínűleg nem több mint négy készlethez tartoztak (Ltsz. 2015.1281 és 2015.1282). Az usébtí-szobrok szakállas és szakáll nélküli darabokat is tartalmaznak. A nagyobb, 7 cm körüli magasságúakból csupán négy darab került elő, a kisebb, 5,5 cm körüli magasságúakat 115 darab és további négy töredék képviseli, a még kisebb, de nem teljesen egységes csoportból pedig 23 darabot tudtunk összegyűjteni. A cartonnage töredékek, melyek a belső koporsók sírrablók által szétvert részei, szintén két nagyobb csoportra oszthatók (Ltsz. 2015.1322 és 2015.1323), ez is két temetkezést jelez, mint ahogyan az apró gyöngyökből fűzött két amulett töredékei is (Ltsz. 2015.1283 és 2015.1303),¹⁰ melyeket feltehetőleg a múmiákat díszítő gyöngyhálókra erősítettek. A két temetkezést tehát nem datálhatjuk korábbinak, mint a 25. dinasztia korszaka. Ezekhez kapcsolódhat a feltűnően kevés fakoporsó töredék is (Ltsz. 2015.1324).

Az *Unisz-anb* sír anyagához tartozhatott az a kicsiny, fából készült modell edény, melyet vörösrre, felső részét pedig feketére festették, és szolgáliszobor-csoport része lehetett (Ltsz. 2015.1304). Várható tehát, hogy a feltárás folytatása során *Unisz-anb* sírmellékleteinek további részei is előkerülhetnek a törmelékből.

¹⁰ Az amulettek Flora Silvano B típusába sorolhatók, l. SILVANO, F.: Le reticelle funerarie nell'Antico Egitto: Proposte di interpretazione, *Egitto e Vicino Oriente* 3 (1980), 83–97. Az egyéb leletek valószínűsíthető együttesének datálásához l. ASTON, D. A.: The Theban West Bank from the Twenty-fifth Dynasty to the Ptolemaic Period, in STRUDWICK, N. – TAYLOR, J. H. (szerk.): *The Theban Necropolis. Past, Present, and Future*, London 2003, 138–166, ASTON, D. A.: Theban Funerary Customs ca. 950–650 BC, in HAWASS, Z. – BÁCS, T. A. – SCHREIBER, G. (szerk.): *Proceedings of the Colloquium on Theban Archaeology at the Supreme Council of Antiquities, November 5, 2009*, Cairo 2011, 9–32.

Ásatás a kutatott terület délnyugati részén, a Qen-Amon és Unisz-anb síroktól (TT 412 és 413) illetve a festményekkel díszített vályogtégla szentélytől (BBKF) délre

A kutatott terület délnyugati részén igen vastag a lejtős sziklára rakódott és hordott törmelék. A domboldalon a sziklák vonala itt délnyugatra lejt a TT 183 (*Nebszumenu*, 19. dinasztia) sír homlokzatára épített vályogtégla fal és a (Kampp) -64- (*Amenhotep*, 18. dinasztia) sír homlokzatára rakott modern kőfal fölötti részen. *Nebszumenu* sírja *Qen-Amoné* (TT 412) és *Unisz-anb* (TT 413) alá nyúlik. *Amenhotep* sírja ennek nyugati szomszédja, vele megközelítőleg azonos szinten vésték a domboldal sziklájába, *Unisz-anb* sírjának vonalában, de jóval kisebb, mint *Nebszumenu* sírja. Mint láttuk, *Unisz-anb* sírja fölött a törmelékre építették a festményekkel díszített vályogtégla szentélyt (BBKF), és *Qen-Amon* sírja előudvarának déli végében is egy vályogtégla építmény maradványait tártuk fel korábban. A vályogtégla szentély délre nyíló bejárata előtt alacsony kőfalat építettek, melynek belső oldalát vakolták, külső, déli oldalát azonban nem. Ebből arra következtethetünk, hogy a falat azért építették, hogy a már a szentély építésekor felhalmozódott törmeléket megtámassza. Ettől a faltól a domboldal alacsonyabb szintjén épült sírok homlokzatai fölötti felületen évek óta fokozatosan távolítjuk el a törmeléket. Ezt a műveletet folytattuk 2015-ben is mintegy 13 x 12 m-es felületen, mégpedig úgy, hogy megőrizzük a *Qen-Amon* sír előudvarának déli végében lévő vályogtégla építmény szintén törmelékre rakott maradványait. A törmelék szikláig történő eltávolításával további adatokat remélhetünk egyrészt *Unisz-anb* és *Qen-Amon* sírjainak építészeti összefüggéseiről, illetve a két vályogtégla építmény pontosabb helyzetéről és funkciójáról. Jelenlegi feltételezésünk szerint a *Qen-Amon* előudvar déli végében emelt vályogtégla építmény, mely egyébként *Nebszumenu* sírjának tengelyében van a sziklasír fölött, talán annak piramisszerű felépítménye lehetett.

A törmelék eltávolításakor a korábbi 3 x 3 méteres egységekre osztott feltérési hálónkat folytattuk az eddig feltárt területtől délre (I. kép). A tavalyi, mintegy 1 m törmelék eltávolítása után idén ismét hasonló mértékben sikerült haladnunk.

A keleti oldalon, *Nebszumenu* homlokzata fölött egy modern vályogtégla-építmény már korábban is ismert volt.¹¹ Ez egy olyan, az ókorban készített, a sziklába vágott lépcső bejáratát fedi, mely *Nebszumenu* sziklasírjának második, hosszanti szentélyébe vág bele keletről.¹² Már a tavalyi munka során eljutottunk odáig, hogy egy további konstrukció nyomait tudtuk azonosítani ettől a modern vályogtégla építménytől némileg északra. Ezt akkor „Déli sír 2”-nek neveztük. Az idei munka eredményeként e feltételezett sírbejárat részleges feltérésével azt valószínűsíthet-

¹¹ *Nebszumenu* és *Amenhotep* homlokzatai fölött a korábbi ásatók egy keskenyebb sávon már eltávolították a törmeléket.

¹² Vö. SEYFRIED, K.-J.: Fünfter Vorbericht über Arbeiten des Ägyptologischen Instituts der Universität Heidelberg in thebanischen Gräbern der Ramessidenzeit, *Mitteilungen des Deutschen Archäologischen Instituts* 58 (2002) 413–423.



18–20. A modern vályogtégla építmény *Nebsumenu* (TT 183) homlokzata fölötti falaktól északra, egy korábbi sír pilléres homlokzatán, nyugatról, délről és északról fényképezve.

jük, hogy *Nebsumenu* sírja első, széles termének keleti szárnya fölött, egy ahhoz hasonlóan tájolt, minden bizonnyal pilléres sziklásír lehetett, ahol a porticusos homlokzat leomlott, de a sziklába vésett pillérek bizonyos magassáig megmaradtak. A keleti oldalon az első oszlopközből egy későbbi korban indították azt a lépcsőt, mely *Nebsumenu* sírjába vezet, és erre építették a lépcső bejáratát takaró, modern vályogtégla falazást, melyet talán ismét Norman de Garis Davies tevékenységével hozhatunk összefüggésbe. Az is megállapítható a törmelék idei eltávolítása után, hogy a modern vályogtégla építményt nyugatra kiszélesítették: a leomlott porticus fölött, a sírhomlokzat első, sziklába vágott pillérének maradványait és annak hátfalát deszkákkal hidalták át, és a deszkákat nylon zsákokkal fedték (18–20. kép).

Amennyiben az ezekre a megfigyelésekre épülő feltételezések beigazolódnak, tehát *Nebsumenu* sírja fölött valóban egy pilléres homlokzatú sír maradványait tudjuk feltárni, akkor a következőképpen rekonstruálható az érintett sírok relatív kronológiája.

Pilléres homlokzatú sírokat, úgynevezett *szaíf*-sírokat, legjellemzőbben az Első Átmeneti Korban és a Középbirodalom idején készítették, és ezt a gyakorlatot az Újbirodalom legkorábbi szakaszában még folytatták. A *szaíf*-sírok jellemző példája a kutatási területünkön, a Hoba domb oldalának felsőbb szintjén lévő, nyolcpilléres homlokzatú *Szaíf-1* sír (1. kép), melyet a korábbi években tártunk fel, és a számos tárgyi lelet alapján is az Első Átmeneti Korra datáltuk. Ehhez lehetett hasonló az azonos szinten, attól nyugatra készített, de még feltáratlan *Szaíf-2* sír is.

A pilléres homlokzatú sírok korábbi változata *Szēni-iqer* sírja (TT 185), kutatási területünk keleti részén, ahol jelenleg is folyamatosan dolgozunk, bár az előudvar feltárását egyelőre hátráltatja a Bét Bogdádi ház még lebontatlan része. Ennek a sírnek a homlokzatát két, domborművekkel díszített pillér alkotja, építészeti jellegzetességei, domborművei, nagyméretű festménydíszítése és az ehhez kapcsolódó életrajzi jellegű szöveg, illetve a tárgyi leletek alapján az Óbirodalom késői szakaszára datálhatjuk, közel egykorúként *Unisz-anb* sírjával (TT 413). Jelenlegi ismereteink alapján a most feltárás alatt álló „Déli sír 2” homlokzatát szintén kevés, legvalószínűbben nem több mint két pillérral oldották meg, hipotetikusán tehát ezt is a Hoha domb késő Óbirodalomra datált sírjainak csoportjához kapcsolhatjuk. A közvetlenül szomszédos sírok, északról a TT 412 (*Qen-Amon*, 18. dinasztia, legvalószínűbben II. Amenhotep kora körül), keletről a TT 48 (*Amenembat*, 18. dinasztia, III. Amenhotep kora), délről pedig *Nebszumenu* sírja (TT 183, 19. dinasztia, II. Ramszesz uralkodásának vége körül) készítésénél a „Déli sír 2” tehát mindenképpen korábbi lehet.

Qen-Amon síremlékének készítésekor a domboldalon attól délre, alacsonyabb szinten készített sír talán már akkor romos állapotban volt, bizonyára törmelék borította. *Qen-Amon* előudvarának sziklába mélyítésekor talán figyelembe se kellett venniük a tervezőknek, legfeljebb a sírhoz vezető feljáró készítésekor kerülhetett egyáltalán képbe.

A keletről szomszédos sír, a hatalmas TT 48 (*Amenembat*) tervezésekor bizonyára figyelembe vették a régi sírt, mert a hasonlóan tájolt új sír oszlopos kereszttermét úgy tervezték, hogy az éppen elkerülje annak keleti szélét, és ezzel az azóta leomlott mennyezet kialakításakor ne vágjanak bele a pilléres homlokzatú sírba. Ezzel válhattak elkerülhetővé a nehezen megoldható építészeti problémák.

Nebszumenu sírjának készítésekor, amikor az előudvar és a sziklahomlokzat előkészítése folyt, és a törmeléket letisztították a sziklafelületről, nyilván előtűntek a pilléres homlokzatú, már akkor is ősi sír maradványai. A sziklahomlokzat kialakításakor a pillérek előtt vágta a sziklába, és amennyiben a pilléres homlokzat tájolása nem teljesen esett egybe *Nebszumenu* homlokzatának tervével – eddigi méréseink erre utalnak –, akkor a nyugati pillér(ek) egy részét is elvélhették. Nem véletlenül lehetett hát szükség a sziklahomlokzat vályogtéglákkal történő, közel háromméteres magasítására (21. kép). A fal mögötti területet, így a pilléres homlokzatú régi sír maradványait is újra elfedve, újra feltöltötték törmelékkel, illetve, mint feltárásunk mutatja, többnyire *taffla*-szilánkokkal. Erre a feltöltésre építették azután, ha a téglapítvány maradványainak értelmezése valóban helytálló, *Nebszumenu* számára a korban szokásos piramisszerű felépítményt, melynek hátfalát, *Qen-Amon* előudvarának déli végében mintegy 12,5 m-re mérhetjük *Nebszumenu* homlokzatától.

A kutatott terület e feltárás alatt álló délnyugati részén jellegzetesen rétegződött tehát a feltöltés. Kis mészkődarabokból és *taffla*-törmelékéből álló rétegek váltakoznak délnyugati lejtéssel, és ezek tetejére hordták, öntötték a Bét Bogdádi lakói a háztartási hulladékot, főként kemencehamut, és az állatok alól összegyűjtött almot.



21. A *Nebszumenu* (TT 183) sziklahomlokzatát magasító vályogtégla fal délről. A fal jobb, keleti oldalát modern kőfallal egészítették ki.

Az itt előkerült tárgyi leletek világos kontextust nem mutatnak, az alsóbb rétegekből szinte semmit nem tudtunk regisztrálni. A II usébtí-szobrocska, illetve ezek töredékei jellemzően változatos típusokat képviselnek (Ltsz. 2015.1285, 1288, 1289.a–c, 1291, 1292.a–e, 1319). A sírkúpok töredékei közül, melyek többsége egykor a felsőbb sírsorok sírjainak homlokzatait díszítették, néhány a pecsétük alapján azonosítható, így három a TT 241 (*Jabmesz*, 18. dinasztia), egy pedig a TT 205 (*Thutmoszisz*, 18. dinasztia) sírjaiból származik (Ltsz. 2015.1286.a–c,¹³ illetve 2015.1293¹⁴), és a sírhomlokzatok leomlásakor gurulhatott ide. A további sírkúpok eredeti helye egyelőre ismeretlen, így az egyiken *Pa-bak* nevű előkelőség nevét azonosíthatjuk (Ltsz. 2015.1294¹⁵), aki a királyi kincstár írnoka lehetett; további egy *Teti-em-Ra* sírjának homlokzatáról származhat (Ltsz. 2015.1296¹⁶), aki a város kormányzója volt.

Határozott összefüggést szintén nem mutató, de említésre érdemes leletek: egy bizonyos *Nebmehit* égetett agyag canopus edényének töredéke, melynek festése finom követ imitál (Ltsz. 2015.1287),¹⁷ egy szabálytalan mészkő osztrakon, három oldalán hieratikus feliratokkal, melyek főként számokat tartalmaznak (Ltsz. 2015.1297), és egy díszítetlen fa koporsó felnőttél kisebb méretű ládája, melyet egyetlen fából vájtak, és a végeit csapokkal rögzített félköríves lapokkal fedték (Ltsz. 2015.1320). A koporsó az eddigi vizsgálatok alapján egy ember, valószínűleg felnőtt férfi számos csontját tartalmazta. Az eredeti temetkezés helye is-

¹³ DAVIES, n. de G. – MACADAM, M. F. L.: *A Corpus of Inscribed Egyptian Funerary Cones*, I, *Plates*, Oxford 1957, No. 178.

¹⁴ DAVIES–MACADAM No. 350.

¹⁵ DAVIES–MACADAM No. 215.

¹⁶ DAVIES–MACADAM No. 339.

¹⁷ *Nebmehit* sírját pontosan azonosítani nem tudjuk, megjegyzendő azonban, hogy egy *Nebmehit* nevű háremtisztviselőnek számos sírkúpja került elő az ásatás korábbi időszakában (DAVIES–MACADAM No. 208), elsősorban az ún. „TT 206” körzetéből. Talán ennek a sírnek a tulajdonosa lehetett.

meretlen, a fedél nélküli koporsó a *Nebiszumenu* homlokzatát magasító vályogtégla fal mögött került elő a törmelékből (22. kép).



22. Fakoporsó a *Nebiszumenu* (TT 183) sír homlokzatát magasító vályogtégla fal mögötti törmelékből.

Helyreállítás és restaurálási munkálatok

A restauráló tevékenység 2015-ben az újonnan előkerült tárgyi leletek elsődleges tisztítása, helyreállítása mellett főként egyes sziklasírok festett domborműveit és festményeit érintette, és ezzel a korábbi évek programjához illeszkedett. Célja nem csupán a falképek és feliratok állapotának helyreállítása vagy megőrzése, hanem az epigráfiai kutatások és a dokumentáció előkészítése is.¹⁸

Nefermenu sziklasírjának (TT 184) a legkésőbbben feltárt olyan része, mely murális alkotásokat tartalmaz, az első, széles szentély „északi” (keleti) szárnya. Ezt a részt modern téglafal választotta el a sír többi részétől, és a keletről szomszédos *Szēni-iqer* sírből (TT 185) volt megközelíthető, mely elé épült a Bét Bogdádi nevű nagyméretű vályogház. A ház lakói közel egy évszázadon keresztül használták *Szēni-iqer* sziklasírját lakóhelyül, állataik tartására vagy raktárhelyiségekként. Hasonló funkciót töltött be *Nefermenu* sírjának ehhez kapcsolt része is. Következésképp a padlót tör-

¹⁸ A domborművek, festmények és tárgyi leletek kezelésében volt segítségünkre El-Azab Szaid Jeszín restaurátormester, akit kérésünkre a qurnai régészeti hatóságok rendelték a kutatócsoport mellé. A fizikai kezelés előfeltétele a restaurátor és az egyiptológusok folyamatos együttműködése. A restaurátor az epigráfiai kutatás és dokumentációs folyamatok figyelembevételével végzi munkáját. *Nefermenu* domborművei esetében e sorok írója, *Szēni-iqer* festményeivel kapcsolatban pedig Szabó-Németh Bori volt felelős a restaurátori munka epigráfiai előkészítéséért és a dokumentáció frissítéséért. A tárgyi leletek tisztításra és helyreállításra való előkészítésében mindketten közreműködtünk. A kerámia-törödékek szortírozásával és az edények helyreállításával a korábbi évekhez hasonlóan idén is Ahmed Haszan Husszein Ibrahim foglalkozott. A cseréptörödékek feldolgozása, az anyag természeténél fogva, hosszas munkát igényel. Mivel a leltározás felmenő rendszerben történik, rendszerint a korábbi évek leleteiből helyreállított vagy válogatott edények később kerülnek leltározásra.

melékkel töltötték fel *Szeni-iqer* sírjának szintjéig, az oldalfalakat pedig sok helyütt vályoggal tapasztották be, vályog tárolópolcokat alakítottak ki, illetve a használat során, főként a felsőbb felületekre vastag koromréteg is rakódott. Korábban a hosszanti falak három, domborművekkel díszített regisztere közül az alsókat, illetve az „északi” rövid falon lévő kettős áljtó maradványait tisztítottuk meg, továbbá a repedéseket, töréseket egészítettük ki, a falak állapotát konszolidáltuk.

Másrészt évek óta folyamatban van a temető egyik legrégebbi sírjában, *Szeni-iqer* sírjában (TT 185) azonosított nagyméretű festményegyüttes tisztítása, állagmegóvása, ahol most főként a hosszabb, önéletrajzi jellegű festett hieroglif szövegre koncentráltunk. Ennek eredményeként a szennyeződésekkel borított és többnyire nagyon elhalványodott hieroglif jelek és szövegrészek fokozatosan egyre láthatóbbakká válnak, a szöveg pedig értelmezhetővé. A restaurátori tevékenység tehát mindkét sírban hozzájárult az epigráfiai munka előkészítéséhez.

A falképek és szövegek kezelése mellett persze nem elhanyagolható az idei és a korábbi tárgyi leletek tisztítása és lehetőség szerinti helyreállítása, melynek nyomán dokumentációjuk és értelmezésük is hitelesebb.¹⁹ E munka példáiként említhető a következő leletek helyreállítása és dokumentációjuk, illetve a korábbiak kiegészítése, melyek többnyire 2014-ben kerültek elő töredékes formában: 2014-ben, számos más fajansztárggyal, gyöngyháló töredékeivel egy csoportban leltároztuk egy *udzsat*-szem amulett töredékeit is, melyek *Qen-Amon* előudvarában koncentráálódtak, és azt feltételeztük, hogy az idén feltárt aknasír (NKZA) kirablásakor törték és szórták szét őket. Az amulettet (Ltsz. 2014.1248.a) az idén hat töredékből rekonstruálni tudtuk, és részben helyre tudtuk állítani. A mindennapi öltözékben ábrázolt, kontextus nélküli usébt-töredék (Ltsz. 2014.1259.a), melyről az idén rajzok készültek, szintén tavalyi lelet, a kutatott terület délnyugati részéből, a Bét Bogdádi háztartási hulladékából származik. A fafésű (Ltsz. 2014.1262), melyről szintén az idén készült rajz diófapáccal, a TT 185 (*Szeni-iqer*) tavaly feltárt másodlagos aknasírjából származik, és ugyaninnen a fakoporsó részleteként értelmezhető fakéz is (Ltsz. 2014.1271).

Az edények töredékei, melyeket 2015-ben leltároztunk, szintén 2014-ből származnak, általában *Qen-Amon* és *Nefermenu* előudvaraiból. A Bét Bogdádi padló alól, többségükben a *Nefermenu* sírjának sziklahomlokzata előtti területről, pontosabb kontextus nélkül, de feltételezhető, hogy valamelyik közeli temetkezés mellékletei voltak. Az összeállított edényekről most készülhettek rajzok és fényképek is (Ltsz. 2015.1309, 1311, 1312, 1313, 1314, 1315: mindegyikük a BB-7–8. helyiség padlója alól).

Két festett edény (Ltsz. 2015.1316 és 1317) külön említésre is érdemes. Mindkettő töredékei *Qen-Amon* előudvarának keleti részéből, az alsóbb rétegekből, illetve az aknasír (NKZA) szájából kerültek elő.²⁰

¹⁹ A mellékelt tárgyfotókat Fa Marianna, a rajzokat a tárgyakról Bezerédi Zsófia és Fa Marianna készítette.

²⁰ Az edénytípusokhoz, illetve a festett dekoráció párhuzamaihoz l. SCHREIBER, G.: *Late Dynastic and Ptolemaic Painted Pottery from Thebes (4th – 2nd c. BC)*, Dissertationes Pannonicae III.6, Budapest

Epigráfiai kutatások és dokumentáció

A két sírban, *Nefermenu* és *Szēni-iqer* domborművei, illetve festményei tisztítása, konzolidálása lehetővé tette, hogy a korábbi előkészítő munkafolyamatok után most egyrészt *Nefermenu* még fennmaradó domborműveiről rajzmásolatokat készítsék, valamint folytassuk *Szēni-iqer* hosszabb hieroglif szövegének vizsgálatát, és kiegészítsük az eddigi szövegértelmezéseket.

Nefermenu (TT 184)

Az első, széles szentély északi szárnyában, az „északi”, rövid fal kettős áljtajának maradványai a már tavaly megkezdett és idén folytatott restauráló munkálatokkal alkalmasak arra, hogy átlátszó fólialapokra lehessen másolni a jeleneteket és a hieroglif szövegek maradványait. Ezt a munkát már tavaly megkezdtem, az idén a fal felület nagyon töredékes állapotban ránk maradt jobb oldalán is be tudtam fejezni, illetve a tavalyi másolatok kollacionálására is volt lehetőség. A fóliák illesztése nyomán tudom a rajzokat bemutatni, melyek összevethetőek a fényképekkel és néhány párhuzammal (23–28. kép).



23–24. A kettős áljtó a falképek konzolidációja előtt és azt követően.

.....
 2003, 79. és Pl. 9: No. 109 (Type II, melyet a Kr. e. 3–2. századra datál), vö. 80: Nos. 124–127 (Type V, melyek a Kr. e. 4–2. századra datálhatók), további irodalommal; illetve SCHREIBER G.: No. 65: Two-handled bag-shaped jar (ballas), in BÁCS, T. A. – FÁBIÁN, Z. I. – SCHREIBER, G. – TÖRÖK, L. (szerk.): *Hungarian Excavations in the Theban Necropolis. A Celebration of 102 Years of Fieldwork in Egypt, Catalogue for the Temporary Exhibition in the Egyptian Museum, Cairo, November 6, 2009 – January 15, 2010, Budapest 2009*, 138–139; SCHREIBER: Pottery of “Lotus-flower and crosslined-band” Stile, A Marl-based Ware Group, in BÁCS, T. (szerk.): *A Tribute to Excellence. Studies Offered in Honor of Ernő Gaál, Ulrich Luft, László Török*, Studia Aegyptiaca 17, Budapest 2002, 405–420, (No. 3); SCHREIBER: *Late Dynastic and Ptolemaic Painted Pottery from Thebes (4th –2nd c. BC)*, 81, (No. 138: Floral style B, Kr. e. késő 3–2. sz.); SCHREIBER, Pottery of “Lotus-flower and crosslined-band” Stile, A Marl-based Ware Group, in BÁCS (szerk.): *A Tribute to Excellence*, 30–31, 50–52, és Pls. 12, 28 (No. 3).



25–26. Festett domborművek maradványainak rajzmásolata *Nefermenu* első sziklába vágott szentélyében: kettős áljító az „északi” rövid falán. Az első rajz a rongálásokkal együtt, a második rongálások jelzése nélkül mutatja a domborművek körvonalait.



27–28. Kettős áljatók *Tjai* (TT 23) és *Dzsebutimesz* (TT 32) sírjában.

A kettős áljató ábrázolása *Nefermenu* szentélyének rövid falain illeszkedik a közel kortárs, 19. dinasztia korában készült ún. Hoha-sírok dekorációs rendszerébe,²¹ és a sírdíszítés e fontos elemének a szentély szemközt lévő, rövid falán is fennmaradt egy részlete (29–30. kép).

Az áljatók azokat a pontokat jelölik a sziklasírok építészeti tereinek bonyolult rendszerében, ahol az elhunyt, a sír tulajdonosa a túlvilágról beléphet a földi világba, és innen oda visszatérhet. A kettős áljatók ajtószárnyain az ő belépő és kilépő alakját ábrázolták. Az áljató valóságos bejáratot mintáz, amivel egy-egy virtuális mellékszentély bejáratát is jelöli a szentély két oldalán, mely bejárat a túlvilág előcsarnokaként is értelmezhető. Két oldalán szintén a halott alakját jelenítik meg, amint a *dzsed*-oszlopot emeli. Lényegében a síkművészet eszközeivel oldja meg azt a képzetet, hogy ezt a bejáratot két oszloppal ellátott porticus előzi meg, és ezek az oszlopok azonosíthatóak a halott és a *dzsed*-oszlop képzetével is.²²

²¹ A Hoha-sírokról általában és a korszak sírjainak dekorációs rendszeréről röviden I. FÁBIÁN, Z. I.: The Opening of the Mouth Ritual in the Theban Tomb of Nefermenu (TT 184) and Other Post-Amarna Monuments (The “El-Khokha Tomb-Group”), in SZABÓ, Á. – VARGYAS, P. (szerk.): *Cultus Deorum. Studia religionum ad historiam, De Oriente Antiquo et Regione Danuvii praehistorica, In Memoriam István Tóth*, Vol. I. Budapest 2008, kül. 33–36.

²² A koncepció valószínűleg a közel-kortárs szakkarai sírokból származhat, ahol a valódi bejáratok porticusainak oszlopain ábrázolták a *dzsed*-oszlopot emelő sírtulajdonost. Az értelmezéshez I. DIJK, J. van: The Symbolism of the Memphite Djed-Pillar, *Oudbeidkundige Mededelingen uit het Rijksmuseum van Oudheden te Leiden* 66 (1986) 7–20; BETRÒ, M. C.: Il pilastro del Museo Civico di Bologna 1892 ed il suo contesto storico-religioso, *Egitto e Vicino Oriente* 3 (1980) 37–54; BERLANDINI-KELLER, J.:



29–30. A kettős áljtó maradványai *Nefermenu* első, széles szentélyének „déli” rövid falán, a 2015-ben lemásolttal szemben. A fennmaradt festett domborműrészlet *Nefermenu*t ábrázolja, amint dzsed-oszlopot emel.

Nefermenu most dokumentált kettős áljtó domborművein tehát ennek a jelenetcsoportnak a részleteit azonosíthatjuk. Ami a szövegek maradványait illeti, szintén a párhuzamokhoz illeszkednek, de – mint általában a himnikus és áldozati szövegek esetében – itt is a szokásos szövegek egyénített változatai figyelhetők meg, soha nem azonos feliratok.²³ Magát a bejáratot, a két ajtószárnyat a *dzsed*-oszlopot emelő alakokon belül, fölülről, az ajtó tengelyéből kétfelé vízszintesen induló, majd függőlegesen folytatódó egy-egy áldozati szöveg (*hṯp di nswt*) keretezi *Nefermenu* áljtajának párhuzamain. *Nefermenu* baloldali ajtószárnyán a szöveg legvége, csupán címei és neve maradtak fenn ([... ..] *Wsir imy-r pr-ḥd n Imn ḥ3ty-ꜥ n niwt Nfr-mnw m3ꜥ-ḥrw nb im3ḥw*: [... ..] Ozirisz Amon kincstárának elöljárója, a város

Contribution à l'étude du pilier-*djed* memphite, in ZIVIE, A-P. (szerk.): *Memphis et ses Nécropoles du Nouvel Empire, Nouvelles données, nouvelles questions*, Paris 1988, 23–33.

²³ *Tjai* (TT 23), *Dzsebutimesz* (TT 32), *Paenhemenu* (TT 68), *Nebsumenu* (TT 183) és bizonyos részleteiben *Amenembab* (TT 44) és *Ipij* (TT 264) vehető számításba a szövegek összehasonlításánál és esetleges rekonstrukciójához.

kormányzója, az igazhangú, az áldás ura). A jobb oldalon még annyi sem maradt ránk, csak néhány jeltöredék, de mindebből valószínűsíthető, hogy áldozati formulák keretezték az ajtószárnyakat. A vakolatba vésett hieroglifák és a háttér nem őriztek meg érzékelhető pigmentnyomokat, ám a szemközti áljajtó dombormű maradványaiból (29. kép) arra következtethetünk, hogy az áljajtó keretének háttere fekete volt, a szöveget pedig egyszínű sárgával festették, ahogyan a kolumna-határoló függőleges vonalakat is.

Középpütt, a tengelyben, a két ajtószárny között plasztikusan félkörívesre faragott és vörösre festett pózna részlete maradt fenn, mely minden bizonnyal a többi vizsgálható kettős áljajtó centrumba állított Abüdosz-fétisének hagyományához illeszkedett, bár felső részéből itt semmi nem maradt ránk. Az Abüdosz-szimbólum két oldalán szimmetrikusan futó szövegoszlopok egyértelműen Oziriszra utalnak, ahogyan minden, ebben a pozícióban lévő szövegpárhuzam is.

A bal oldalon:

[... ..]-f rn mn m hrt-ntr [st]²⁴ [... hogy ad]ja, hogy a neve fennmaradjon az isteni világban, az igazság [helyén] ... Ozirisz, Amon ünnepének vezetője, a város kormányzója [... Nefermenu, az igazhangú] ka-jának.

A jobb oldalon:

[... ..]w nb t3 dsr di-fhtp [s]kbt [... ..] a szent föld ura, hogy adjon áldozatot, megtisztítást az isteni világban Ozirisz, a Két Ország ura birtok-elöljárója, a Déli Város kormányzója, [...] Nefermenu, [az igazhangú] ka-jának.

A két szövegoszloptól balra és jobbra ismét póznák állnak, ezúttal feketére festve. Némelyik áljajtón fennmaradt az is, hogy a póznákon kettős tollkoronával díszített kos áll, akit az athribiszi istenséggel azonosíthatunk, és akit szintén Ozirisz egyik megnyilvánulásaként tiszteltek. A póznákat másutt lelógó szalagok díszítik, ám *Nefermenu*nál ennek nem látom nyomát. A póznák és a túlvilágról be- és kilépő *Nefermenu* közötti két-két szövegoszlop egy-egy hosszabb, himnikus szöveg (*dw3*) részlete, melyet az ajtószárnyakon ábrázolt elhunyt sírtulajdonos fölötti szövegoszlopokban és adoráló karjai alatt rendeztek el. Két-két fennmaradt kolumnánk a felemelt karok fölötti szövegrész folytatása. A szövegek itt is mindig Oziriszhoz szólnak, kézenfekvő értelmezés lehet, hogy a halott fohászát idézik.

A bal oldalon:

^① [... ..] n krst nfr<t> m-ht ^① [... ..] szép koporsót, az idős kor után, hogy elérhesse ..., ^② *i3w<t> r ph<tw> ... 10+²⁵ [... ..] ^② [... ..] hogy elérje a túlvilágot ^③ [... ..] [... ..] ^③ [... ..]*

²⁴ A jelnek csak alig kivehető részletei maradtak fenn, a kiegészítés nem teljesen biztos.

²⁵ Valószínűleg évek magas számáról van szó, esetleg 110/120 évről.

A jobb oldalon:

^① [... ..] ʕ3 imiw hrt-ntr shtp ① [... ..] a nagy [...-ek], akik az isteni világban vannak, megnyugtatják a szíveket, adják, hogy a nevem fennmaradjon, ...²⁷ [... ..] ②
 h3tyw di-sn rn-i mn d3[... ..]²⁶ ② [... ..] ii gr [...] ntrw nbw imntt [... ..] ...²⁸ a Nyugat minden istene ③ [... ..]
 ③ [...]

A tengelyben lévő Abüdosz-szimbólum két oldalán futó és az ajtószárnyakon fennmaradt szövegoszlopok hieroglifáit egyaránt több színnel festették ki, a kolumna-elválasztó vonalak kékeszöldek, a háttér pedig mindenütt sárga. Jóllehet a sárga festés többnyire csak a szövegoszlopokban maradt ránk, a szemközti áljtó maradványai (29. kép) megerősítik, hogy az ajtószárnyakat is sárgára festették, nemcsak a szövegoszlopok hátterét. Az alacsony emelvény, melyen *Nefermenu* áll mindkét oldalon, kékes festésnyomokat őrzött meg, ez lehetett tehát az emelvény vagy talán a gyékényszőnyeg színe. *Nefermenu* domborműveinek színezésére néhány színfoltból következtethetünk: fehér díszruhát visel, melyen áttetszik a lábakon fennmaradt vöröses testszín, a belső kontúrokat pedig szintén vörössel festették.

Az áljtó két oldalán ábrázolt, *dzsed*-oszlopot emelő *Nefermenu* alakok a test vörösre festett színét őrizték meg néhány folton. A többi rész színezésére legfeljebb a szemközti dombormű maradványaiból következtethetünk, ahol a háttér fehér, a ruha részleteit vörössel festették, a felsőtesten rózsaszínnel jelölték a finom kelmén áttetsző test színét, a széles gallért, a *dzsed*-oszlop részleteit pedig több színnel dolgozták ki. E szemben lévő domborművön *Nefermenu* teste előtt rövid hieroglif felirat is fennmaradt, melynek vésett választóvonala vörös, a hieroglifák egyszínű kékek (*dd:f ink mt<r>y m3ʕ*: Így szól: valóban jóhírű vagyok). Hasonló szöveg nyomai az „északi” rövid fal domborművein nem maradtak fenn, elképzelhető azonban, hogy ezek csak elpusztultak, avagy a szövegeket csak festéssel dolgozták ki, a széleken pedig alig maradtak fenn festékfoltok.

A kettős áljtó rajzait, különösen a jobb oldalon, alaposan össze kell még vetni az eredeti domborművekkel, tehát a következő ásatási évad tervezendő munkafolyamatai között a kollacionáló tevékenységet mindenképp figyelembe kell majd venni.

Az első, széles szentély hosszú falainak domborművei, különösen a felső regiszterekben, melyeket az idén tisztítottunk meg a szennyeződésektől, még az áljtónál is töredékesebb állapotban maradtak ránk. Korábban már megállapíthattuk, azonban a bejárati fal és a hátfal az „északi” szárnyban is követi a szentély és egyben a Hoha sírok dekorációjának nagyon is sztereotip rendszerét. Három képsávot alkalmaz, az alsóban áldozati jelenetek sora szerepel, ahol az olykor feleségével együtt ábrázolt *Nefermenu* kapja az áldozatokat. A középső sávban a *Halottak Könyve* 145. fejezetének jelenetei szerepelnek: *Nefermenu* a túlvilág szentélyekben kuporgó,

²⁶ Talán hajó körvonalai követik (?).

²⁷ Esetleg a túlvilágra való hajózásról van szó, talán Ré bárkájában való utazásról mint kívánságról.

²⁸ Talán a hallgatás, a csönd értelmezhető itt.

nagy késsel ábrázolt, sajátos fejű kapuőrei előtt ad számot arról, hogy megfelelő purifikált állapotban és a szükséges eszközökkel ellátva igyekeznek a túlvilágra. A felső képsávban a Szájmegnyitás rituáléjának jelenetei futnak körbe a szentély hosszú falain.

Az alsó sávok áldozati jeleneteit a korábbi években már megtisztítottuk, dokumentációjuk is befejeződött, és a hátfal jeleneteinek újdonsága az volt, hogy az áldozatokat bemutató személy nem más, mint *Dzsebutimesz*, a TT 32 tulajdonosa.²⁹

A középső sávnak a *Halottak Könyve* 145. fejezetéből való jelenetei itt, a szentély „északi” szárnyában a hátfalon szinte teljesen elpusztultak, a bejárati fal azonban többet is megőrzött, igaz, nagyon töredékes állapotban. A fennmaradt jelenetrészletek megértéséhez és kontextusának értelmezéséhez számításba kell vennünk a sír bejárati és hátfalának „nyugati” szakaszain fennmaradt jeleneteket és ezek párhuzamait is a közel-kortárs és főként a Hoha-sírokban. A *Halottak Könyve* 145. fejezete olyan szövegcsoporthoz tartozik (a 144., 145., 146. és 147. fejezetek), melyek mindegyike a túlvilág kapuin való átjutás témáját dolgozza fel. E jelenetsorok és szövegek az évszázadok során számos változatot produkáltak, a szövegek mellett a kapuk száma, tehát a hozzájuk kapcsolódó szövegek és őreik száma is különböző.³⁰ E *Halottak Könyve*-fejezetek közül többnek vannak korábbi szövegelőzményei is, elsősorban a Koporsószövegek között, a 145. fejezet hosszabb változatának azonban nem ismeretesek ilyen szövegelőzményei.³¹

A jelenetek szerkesztésének és a szövegek variánsainak megértésében fontos lehet, hogy a jelenetsorok kialakításakor e szöveg- és jelenetsorok egyes elemeit olykor keverik, sőt az egyes jelenetekhez kapcsolódó szövegeken belül is az figyelhető meg, hogy bizonyos szövegrészek is a különböző fejezetekből azonosíthatóak. Azt is számításba kell vennünk, hogy a sziklasírokban a jelenetek előrajzolásánál a mesterpéldányok, mintakönyvek esetleg nem teljes sorozatokat tartalmaztak, és előfordulhat, hogy bizonyos jelenetek ismétlődhetnek. A töredékes szövegek esetében olykor a szövegoszlopok retrográd sorrendjére is számítanunk kell, tehát arra, hogy a szimmetrikus hatás elérése végett vagy más okból a kolumnákat fordított sorrendben írták.

²⁹ Erről lásd korábbi beszámolóimat főként az *Orpheus Noster*ben. *Dzsebutimesz* személyéről és a sírjának részletes elemzéséről l. KAKOSY, L. – BÁCS, T. A. – BARTOS, Z. – FÁBIÁN Z. I. – GAÁL, E.: *The Mortuary Monument of Djebutymes (TT 32)*, *Studia Aegyptiaca*, Series Maior I, 1–2. Budapest 2004.

³⁰ A szövegtöredékek azonosításának fontos eszköze BUDGE, E. A. W.: *The Book of the Dead, The Chapters of Coming Forth by Day, The Egyptian Text in Hieroglyphic Edited from Numerous Papyri*, London 1898, valamint az ehhez kapcsolódó szótár. A szövegváltozatokhoz l. NAVILLE, E.: *Das aegyptische Totenbuch der XVIII. bis XX. Dynastie aus verschiedenen Urkunden*, I–III, Berlin 1886. A kapuőrökhöz és azok „démontermészetű” értelmezéséhez, akik az emberi és az isteni világ között közvetítenek: LUCARELLI, R.: *The guardian-demons of the Book of the Dead*, *British Museum Studies in Ancient Egypt and Sudan* 15 (2010) 85–102.

³¹ ALLEN, Th. G.: *The Book of the Dead or Going Forth by Day, Ideas of the Ancient Egyptians Concerning the Hereafter as Expressed in Their Own Terms*, *Studies in Ancient Oriental Civilization* 37, Chicago 1974, 235. ALLEN, Th. G.: *Occurrences of Pyramid Texts with Cross Indexes of These and Other Egyptian Mortuary Texts*, *SAOC* 27, Chicago 1950, 145.

A jelenetek és szövegek azonosítása, a szerkesztés megértése szempontjából a közel-kortárs források, elsősorban a thébai sírok és azok közül is a Hoha-sírok párhuzamai közül kiemelkedhet *Nebszumenu* sírja (TT 183), mert ez és *Nefermenu* dekorációs programja között egyébként is igen nagy hasonlóságok figyelhetők meg.³² A második, hosszanti szentély oldalfalai például szinte jelenetről jelenetre azonosak, *Nebszumenu* sírjában egy-egy jelenet-többséggel. Ez abból a szempontból is fontos lehet, hogy az egyébként is hasonlóan díszített sírok közül ki kit követhetett, milyen szintig és milyen megfontolásból. Eleddig a Hoha-sírok relatív kronológiája nem volt világos, most azonban, legalábbis *Nefermenu*, *Dzsebutimesz* és *Nebszumenu* esetében, bizonyos fogódzókat érzékelhetünk. *Nefermenu* sírjában *Dzsebutimesz* jelenik meg mint áldozópap, tehát feltételezhetjük, hogy ifjabb kortársa lehetett. *Nebszumenu* sírjában viszont *Dzsebutimesz* és felesége az áldozatot fogadó rokonok között foglal helyet, ami azt jelentheti, hogy *Nebszumenu* egy további fiatalabb generációhoz tartozhatott. Ebből az következhet, hogy *Nefermenu* sírja készült közülük legkorábban, legkésőbb pedig *Nebszumenu*é, és ő, illetve a sírját alkotó művészek tekinthették *Nefermenu* sírját követendő példának, nem pedig fordítva. *Nebszumenu* szerkesztési módjait tehát bizonyos szempontból *Nefermenu* javított kiadásának is tekinthetjük.

A *Halottak Könyve* 145. fejezet variánsainak megértéséhez számba kell vennünk azokat a formulaszerű elemeket, melyekből ezeket felépítették.³³ A hosszabb változatok rekonstruált szövege a következő sémát követhette, mely azonban tiszta formában, a szövegromlás, a hagyományozódás sajátos törvényei miatt, egyetlen forrásban sem maradt ránk.

³² *Nebszumenu* sírját (TT 183) Jan Assmann és Karl-Joachim Seyfried tárta fel, publikációja a Theben-sorozatban várható. Epigráfiai dokumentációjuk egy részét már korábban rendelkezésemre bocsátották, amiért köszönettel tartozom. A szerkesztés, elrendezés és a szövegek rekonstrukciójánál *Nefermenu* mellett ismét, az áljátékokhoz hasonlóan, de némileg gazdagabb anyag felhasználásával, a Naville és Budge által közölt, fentebb idézett papirusz-változatok mellett *Panebszi* (TT 16): BAUD, M. – DRIOTON, E.: *Le tombeau de Panebsy, (Tombeau No 16)*, Mémoires publiés par les Membres de l'Institut Français d'Archéologie Orientale du Caire 57.2, Le Caire 1932, 14–17, *Tjai* (TT 23), *Dzsebutimesz* (TT 32), *Paenbemenu* (TT 68): SEYFRIED: *Das Grab des Paenkebemenu (TT 68) und die Anlage TT 227*, Theben 6, Mainz am Rhein 1991, *Amonwabszu* (TT III): BARTHELMESS, P.: *Der Dialog des Amenwachsw mit den Wächtern des Osiris*, in SCHADE-BUSCH, M. (szerk.): *Wege öffnen, Fs. Rolf Gundlach*, Ägypten und Altes Testament 35, Wiesbaden 1996, 18–22, *Neferronpet* (TT 178): HOFMANN, E.: *Das Grab des Neferronpet gen. Kenro (TT 178)*, Theben 9, Mainz am Rhein 1995, *Nabt-Dzsebuti* (TT 189), *Ipj* (TT 264), és *Neferszeberu* (TT 296): FEUCHT, E.: *Das Grab des Neferszeberu, (TT 296)*, Theben 2, Mainz am Rhein 1985, sírjának, továbbá a híres abüdoszi szöveg: FRANKFORT, H. – BUCH, A. DE – GUNN, B.: *The Cenotaph of Seti I at Abydos*, Memoires of the Egypt Exploration Society 39, London 1933, II. Pls. LXVI–LXVII, párhuzamait tudtam felhasználni. A sírok többségében magam is lemásoltam a szövegeket. Fontos elemzés még BARTHELMESS, P.: *Der Übergang ins Jenseits in den thebanischen Beamtergräbern der Ramessidenzeit*, Studien zur Archäologie und Geschichte Altägyptens 2, Heidelberg 1992.

³³ A szövegek rekonstrukciójához I. korábbi elemzéseimet: FÁBIÁN Z. I.: *Did They Say 'Yes' in the 19th Dynasty Version of Book of the Dead 145?* *Specimina Nova Universitatis Quinqueecclesiensis* 15 (1999) 13–25; és KÁKOSY et alii: *The Mortuary Monument of Djebutymes*, 70–87.

(A titkos kapuk elérése:)

Így kiált a ...-ik kapunál:

... .. (a kapu és a kapuőr neve).

Így szól Ozirisz XY (a halott címei és neve):

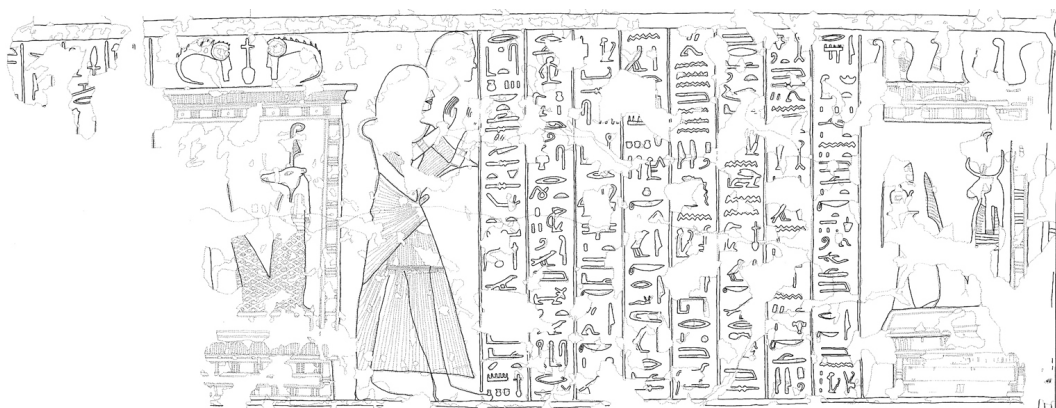
- Adj utat nekem,
mert eljöttem!
- Ki beszél?
- Ozirisz XY, az igazhangú vagyok.
- Ismered a nevem?
- Igen,
ismerlek,
ismerem a neved,
ismerem az isten nevét, aki őrzi (a kaput).
- Megtisztult vagy?
- Igen.
- Milyen vízben?
- Abban a vízben, melyben ... (istenség) tisztult meg,
amikor (mitológiai utalások).
- Meg vagy kenekedve?
- Igen.
- Milyen kenőccsel?
- ... kenőccsel.
- (És) a ruha, amely rajtad van?
- ... ruha (vagy anyag).
- (És) a bot, amely a kezében van?
- ...-fa (bot-, vagy jogarfajta).
- Menj hát! Megtisztult vagy.

Amikor tehát a túlvilág felé vezető útján a halott egy-egy kapuhoz érkezik, a szöveg szerint fennhangon a kapuőr nevét kell kiáltania, mely értelemszerűen minden kapunál más, általában utalást is tartalmaz arra, hogy mely istenségről van szó, illetve annak ábrázolására is utal. A kuporgó, nagy késsel ábrázolt, embertestű lényeket különböző fejjel, többnyire állatfejekkel ábrázolták. Ezután fel kell szólítani az istenséget arra, hogy engedje át. Ekkor a kapuőr megkérdezi, ki akar továbbjutni, és a halott, akinek neve előtt az Ozirisz, illetve nevét követően az igazhangú kifejezés már halott voltára utal, bemutatkozik.

Ezt követően öt olyan formulaszerű elemcsoport következik, melyben a halott számot ad arról, hogy ismereteiben és felszerelésében egyaránt felkészült a túlvilági utazásra. A párbeszéd az első három formulánál egy-egy eldöntendő kérdéssel kezdődik, amit a tartalmi részletezés követ. A kapuőr első kérdése arra irányul, ismeri-e az ő nevét. A további kérdések a purifikációra, az olajakkal való megkentésre, a ruhára és a botjára vonatkoznak. Minden kapunál más és más istenségre

való utalás szükséges a megtisztuláshoz használt víznél, más és más kenőcs, ruha és különböző fákból készült különböző típusú botok szükségesek a továbbjutáshoz. Végül, mivel a halott bebizonyította, hogy a kapun való áthaladásra tudásban és felszerelési tárgyakkban is felkészült, a kapuőr engedélyt ad a továbbhaladásra. Ezeket a fő szövegelemeket kell tehát a többnyire romlott szövegekben keresnünk, de számítanunk kell arra, hogy ezek hiányosan, illetve nem ebben a rekonstruált sorrendben szerepelnek majd az illető szövegváltozatban.

Nefermenu első, széles szentélyének most dokumentált „északi” szárnyának hosszanti falain a középső regiszterek vizsgálatát a „déli” szárnyban fennmaradt, már korábban is ismert *Halottak Könyve* 145. fejezet jeleneteinek megértésével kell kezdenünk. A bejárati falon a középső sávban két kapu maradványai vizsgálhatók (31–32. kép), a külső sarokban lévők a szöveg is fennmaradt, viszonylag jó állapotban. A vésett hieroglifákat fehér háttéren, egyszínű kékkel, a kolumna-választókat pedig vörössel dolgozták ki. E kapu késes őret tehénfejjel ábrázolták, előtte áldozati asztalon edény és virág, a szentélyét *maat*-tollak és uraeus-kígyók díszítik. A szöveget az adoráló *Nefermenu* és a kapuőr szentélye között nyolc szövegoszlopba rendezték, ahol a hieroglifák jobbra néznek, ezért a valószínűsíthető olvasati irány ennek megfelelően jobbról balra halad.



31–32. A *Halottak Könyve* 145. jeleneteinek maradványai az első szentély „déli” szárnyában, a bejárati fal középső regiszterében.

A szövegből azonnal feltűnik, hogy nem a sémaszerű sorrendet követi, a kapu számának megnevezése, illetve az első felszólítás arra, hogy mit kell kiáltani a kapunál, az utolsó előtti szövegoszlop alján indul, és a legutolsó oszlopban folytatódik. Ebből az is világos, hogy a szövegnek legalábbis ezt a részét nem retrográd olvasati sorrendben kell kezelni, hanem valóban jobbról balra kell haladni az olvasásban, és másutt is így érthetőek a szövegrészek. Az egész szöveg nagyon zavarosnak tűnik, részletei azonban felfejthetőek.

ⓐ ⟨*hbs nty hr·k*

d3⟩³⁵ *hmwt*

ht nty m drt·k

t3iw

dm [...]⟩³⁶ *irk mn* (sic)³⁷ *n iriw*

⟨...⟩

ⓑ ⟨*iw·k wr*⟩*hw*

⟨*tiw*⟩

m-zy n mrht

[*m n*]⟨*hnm*⟩³⁹ *n*·[...]

hbs nty hr·k

*dpwy*⁴⁰

ⓒ ⟨...⟩ *m rdi·tw m3^c[-hrw]* *n Wnn-nfr*

iw·k {wr} ⁴² *w^cb [tw]*

⟨*tiw*⟩

m-zy ⁽⁴⁾ ⟨*n*⟩ *mw*

m mw pwy

w^cb·n Sw[*ty*] *i*[*m*]⟨*f*⟩

ⓐ ⟨– (És) a ruha, ami rajtad van?⟩³⁴

– Női ⟨ágyék⟩kötő.

– (És) a bot, ami a kezében van?

– *Tain*(-jogar).

– Mondd ki, hát, az örök nevét!

⟨– ...⟩³⁸

ⓑ ⟨– Meg vagy kene⟩kedve?

⟨– Igen.⟩

– Milyen kenőccsel?

– [*Ne*]benem olajjal.

– (És) a ruha, ami rajtad van?

– Ágyékkötő.

ⓒ ⟨... ..⟩ amikor az igazhangúság

Unen-nefernek adatott.⁴¹

– Megtisztítottad magad?

⟨– Igen.⟩

– Milyen ⁽⁴⁾ vízzel?

– Abban a vízben,

amelyben Széth tisztult meg,

³⁴ A szöveg kezdete vagy hiányzott, vagy egy másik jelenet szövegét folytatták át ide, ehhez a kapuhoz. A gyakoribb szövegváltozatokban a IV. kapu formulájának része.

³⁵ A *d3iw* archaikus írásmódjának tűnik; vö. pl. *Amonwabszu* (TT III) IV. kapu.

³⁶ A determinatívum nem olvasható a repedés miatt, de szerepelt a szövegben.

³⁷ *rn* (név) helyett, elírás.

³⁸ Az 5–6. szövegoszlopokban folytatódhat.

³⁹ Az olvasat nem teljesen biztos, de az egyébként is a IV. kapu szövegének jellegzetes elemei között a leggyakoribb változatokban szereplő szent olaj valószínűsíthető.

⁴⁰ A *dpt* változata.

⁴¹ A gyakoribb szövegváltozatokban szintén a IV. kapu a vízben való megtisztulás válaszformulájának része, a mitológiai utalás vége: **Abban a vízben, melyben Széth tisztult meg, amikor a törvény elé ment Unen-neferrel, amikor az igazhangúság Unen-nefernek adatott*, (azaz a törvény Ozirisz igazát ismerte el). Vö. a 4. szövegoszlop töredékes részletével, melynek talán a folytatását helyezték át ide a szövegben.

⁴² Másolási hiba lehet, eredetileg az *wrhw* (kenőcs, vagy olaj) szó részletének téves betoldása. Hasonló elírás szerepel *Tyai* (TT 23) III. kapujának szövegében is.

⟨m⟩ hrw ⟨...⟩	azon a napon ⟨...⟩. ⁴³
m dd ^⑥ nim	– Ki ^⑥ beszél?
Wsir Nfr-mnw m ^{3c} -hrw	– Ozirisz: Nefermenu, az igazhangú.
ink [...]	Én vagyok [az]. ⁴⁴
iw·k irf... ⁴⁵ ⟨...⟩	⟨– Ismer⟩ed ⟨...⟩? ⁴⁶
iw rd ⁱ⁴⁷ z- ^⑥ -3s Ms-[p]h	– Őrének ⁴⁸ neve: ^⑥ Meszpeh. ⁴⁹
ir n-i w3t	Adj utat nekem,
mk ii-kwi	mert eljöttem,
⟨m⟩ w- ^⑦ -rd·ib	mint fáradt- ^⑦ -szívű.
iriw swrdt	Aki megfáraszt,
šw m iwyt	Aki mentes a büntől. ⁵⁰
sbht rf ^⑧ r sbht 3-nwt	Így kiálts ^⑧ a harmadik kapunál:
nbt dsy·s	Kése Úrnője,
hmt z ⁵¹ dšr{t}	A Szent Föld Asszonya,
hd [hftyw ...] ^c t Nfr-mnw	Aki elpusztítja Nefermenu tagjainak [ellenségeit (?)]. ⁵²

A baloldali, krokodilfejű kapuórtól balra, úgy tűnik, folytatódik a szöveg, tehát a III. kapu szövegét a szomszédos jelenetbe folytatta át a szöveget előrajzoló művész. Ez megerősítheti azt a feltételezést, hogy a tehénfejű kapuőr jelenete, mely túlnyomóan a IV. kapu szövegrészleteit tartalmazza kevert formában, szintén egy további jelenetben kezdte a szöveget. Ha valóban helyes ez a feltételezés, akkor a krokodilfejű kapuőr *udzsat*-szemekkel díszített szentélyétől balra lévő szövegoszlopban *Nefermenu* nevének determinatívumát ismerhetjük fel. A jelek itt is jobbra néznek, a szövegoszlopokat bal felé kellett olvasni. A determinatívumot *m^{3c}-hrw* (az igazhangú) követhette, ám ez és ami alatta folytatódott, elpusztult. A következő szövegoszlopban azonban egy fahieroglifa és egy isten-determinatívum töredéke látható. A III. kapu szokásos őrének neve: *Skb* (Szeqeb), ami egy fafajtát jelent. Az

⁴³ A 3. szövegoszlop előtti formula-rész.

⁴⁴ Talán a két kifejezés felcserélődése: **ink Wsir Nfr-mnw m^{3c}-hrw*: Én vagyok Ozirisz: *Nefermenu*, az igazhangú. A törésben esetleg ember-determinatívum maradványai ismerhetők fel.

⁴⁵ A jeltöredék felismerhetetlen, leginkább *t*-re emlékeztet. Ha valóban, akkor az elliptikus kérdés válasza lehet: *tiw*: „Igen”, vagy a válasz kezdete.

⁴⁶ A folytatásból ítélve talán a *rh*-formulák egyikének maradványa.

⁴⁷ Esetleg ismét a *rn* (név) elírása.

⁴⁸ Ti. a kapu őrének neve.

⁴⁹ Többnyire a II. kapu oroslánfejű őreként jelenik meg a sorozatban.

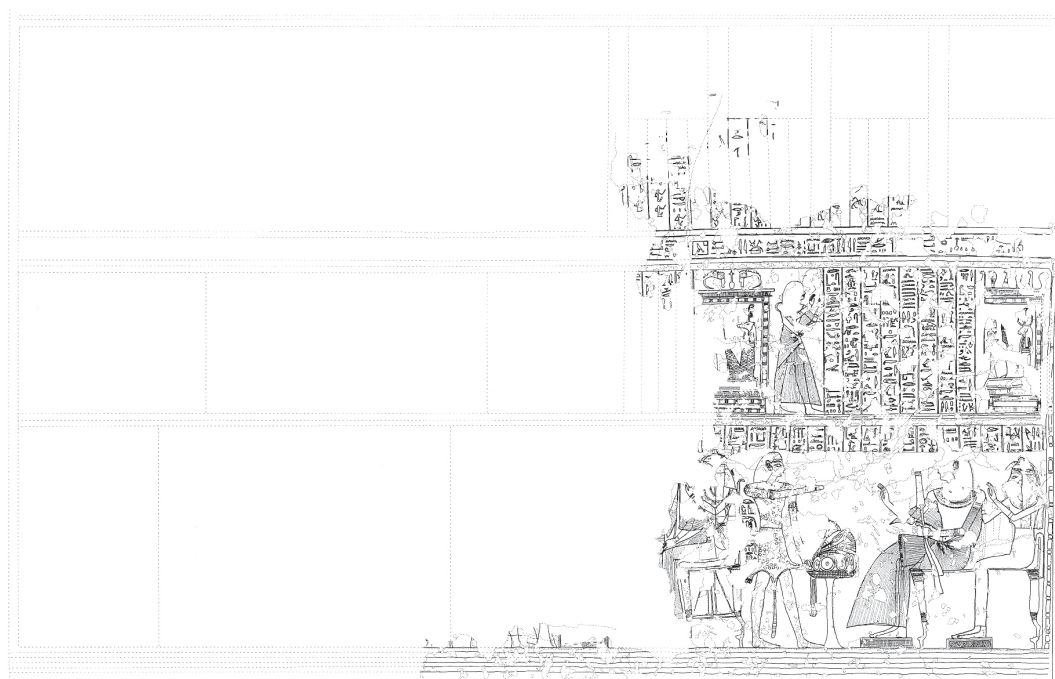
⁵⁰ A gyakori variánsokban a IV. kapunál kiáltandó név egy része, mégpedig a kapu nevének, de ebben a kontextusban is értelmezhető.

⁵¹ Egyértelműen *t3* (ország, föld) helyett, a vízszintes jelek felcserélése.

⁵² A IV. kapu nevének első része, melynek vége itt átértelmeződött, leggyakrabban: *Aki elpusztítja a Fáradt-Szívű (= Ozirisz) ellenségeit. Az átértelmezés talán abból a megfontolásból eredt, hogy a szöveget *Nefermenu* névvel kívánták zárni, melyet ide betoldottak.

ő nevének fonetikus alakjával zárulhatott tehát az I. kolumna, valóban a III. kapu szövegét folytatva. A kapuőr nevét a 2. szövegoszlopban *mrht* (kenőcs, olaj) követi, ez a szöveg sem lehetett sokkal világosabb, mint a IV. kapuhoz tartozó. A két további szövegoszlop fennmaradt felső, töredékes jeleinek és a szöveg folytatásának azonosítására azonban éppen ezért egyelőre nem érzek lehetőséget.

Nefermenu síremlékének első, széles szentélyében a bejárati fal „déli” szakaszán két jelenetet lehet tehát azonosítani, a sarokban a IV., ettől balra pedig a III. kapu jelenetét. A középső regiszterben, amennyiben a többi jelenetek is legalább megközelítően azonos méretűek voltak, akkor összesen négy jelenet férhetett el (33. kép). Feltételezhetjük, hogy a túlvilági kapuk jelenetsora, *Nefermenu* túlvilágra való utazásának ábrázolása a bejárat mellett kezdődhetett az első jelenettel, esetleg bevezetéssel, és ezen a falszakaszon az első négy jelenet szerepelt, melyeket a bejáratól a külső sarok felé haladó sorrendben szerkesztettek. A szövegek olvasati iránya pedig a jelenetekben belül jobbról, a kapuőrök szentélyeitől a bejárat, a sír tengelye felé haladt, de nem illeszkedett az egyes jelenetek által kialakított szövegmezőkbe, hanem közöttük a szövegeket átfolyatták.

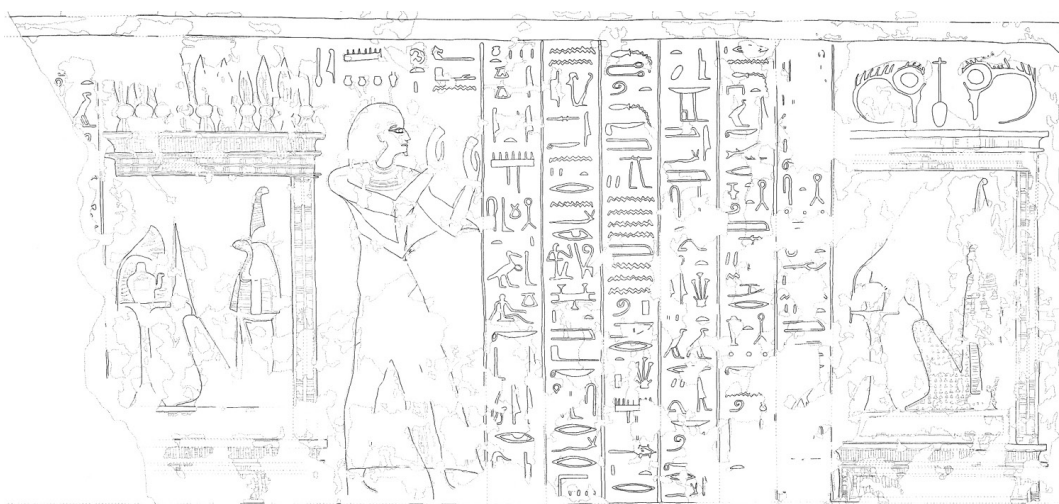


33. *Nefermenu* sírjában az első, széles szentély bejárati falának „déli” szakasza. A középső regiszterben a *Halottak könyve* 145. fejezetének négy jelenete férhetett el. A jobboldali, a sarokban lévő, a szövegmaradványok alapján legvalószínűbben a IV. kapu jelenete, ettől balra pedig a III. kapu lehetett, melynek szövege a sarokban lévő jelenetben kezdődött.

Hasonló szempontok szerint, de már bizonyos tapasztalatokkal folytathatjuk a vizsgálatot a szentély hátfalának „déli” szakaszán, ahol a *Halottak Könyve* 145. fejezetének két további jelenetéből maradtak fenn részletek (34–35. kép). Technikájában mindkettőt a szemközti, bejárati fal középső regiszteréhez hasonlóan dolgozták ki.

Felül a jeleneteket a közös ég kék sávja zárja le, a jelenetek és a szövegek domborműveit fehér háttéren, a figurális elemeket több színnel festették ki, a szövegeket késsel, a kolumna választó függőleges vonalakat pedig vörössel.

A jelenetek sorrendje a szemközti faltól eltérően a külső saroktól a tengely felé halad. A bal oldali jelenetből csupán a kígyófejű⁵³ kapuőr *beker*-sorral díszített szentélye és a hozzárendelt szöveg néhány hieroglifája maradt fenn. A feltehetőleg ezt követő, belső jelenet viszonylag jó állapotban maradt ránk. Az *udzsat*-szemekkel díszített szentélyben a kapuőr feje sajátosan kidolgozott, de töredékesen fennmaradt emberfejet formáz, legvalószínűbben a kétarcú, előre és hátrafelé néző fej egészíthető ki a töredékes vonalakból.



34–35. A *Halottak Könyve* 145. jeleneteinek maradványai az első szentély „déli” szárnyában, a hátfal középső regiszterében.

⁵³ A kapuőrök fejének leggyakoribb, főként thébai sírokban alkalmazott kidolgozásához, illetve ezek változataihoz l. HORNING, E.: *Das Totenbuch der Ägypter*, Zürich–München 1979, 1990, 503–504, kommentárját.

A szöveget hat oszlopban dolgozták ki, mely az adoráló *Nefermenu* alakja fölött, annak nevével, egy vízszintes sorban folytatódik. A hieroglifák jobbra néznek, a szövegoszlopokról, melynek egyes elemei ugyan itt is kevertnek tűnnek, megállapíthatjuk, hogy jobbról balra olvashatók. Az utolsó előtti szövegoszlop végén, a szemközti jelenethez hasonlóan egy kapu, mégpedig a hetedik kapu előtti kiáltás, azaz a rekonstruált szövegsorrend kezdő eleme olvasható, mely az utolsó szövegoszlopban folytatódik. Gyanítható tehát, hogy itt sem illeszkednek az egyes jelenetekhez a hozzájuk tartozó szövegek, hanem ezeket a jelenetek között egymásba átfolyatva, folytatólagosan írták.

① *h[b]s nty hr·k*⁵⁴

*hst [...]*⁵⁶

ht nty m drt·k

*3ms*⁵⁷

② *<r> r n w^cbt*

iw·k wrh tw

tw (= tiw)

m-zy n mrht

<h>knw

ii⁵⁹ [...] t [...]

③ *3st Nbt-hwt im·f*(sic)⁶⁰

m [i]⁶¹ spr·tw <m> h3yty

r ii nb/k

iw·k irf⁶⁴ w^cb tw

t (= tiw)⁶³ w^cb·k<wi>

m-zy n mw pwy

① – (És) a ruha, ami rajtad van?⁵⁵

– ...

– (És) a bot, ami a kezében van?

– *Amesꜣ*(-jogar).

② *<... ..>* a balzsamozóhely bejáratához.⁵⁸

– Meg vagy kenekedve?

– Igen.

– Milyen kenőccsel?

– *<H>ekenu* olajjal.

Eljött [... ..]

<... ..> Izisz és Nephthüsz magukat, amikor megérkeztek, mint keselyűk, hogy eljő(jenek)...⁶²

– Hát megtisztítottad-e magad?

– Igen, megtisztultam.

– Milyen vízzel?

⁵⁴ Az egész szövegrész igen töredékes, de a jelmaradványokból rekonstruálható.

⁵⁵ A szöveg kezdetéről itt is feltételezhető, hogy vagy hiányzott, vagy egy másik jelenetnél kezdődő szöveget folytattak ennél a kapunál.

⁵⁶ Nem világos kifejezés, talán nem is ruhára, hanem olajra, kenőcsre vonatkozik.

⁵⁷ A madár (3) és egy *ms* részletei maradtak fenn, vö. *Amonwabsꜣu* (TT III) V. kapujának, és az abüdoszi szövegek I. és II. kapujának szövegével.

⁵⁸ Az Izisz és Nephthüsz formula (3. szövegoszlop) folytatásának maradványai (*amikor a krokodilust a balzsamozóhelyhez/sírhoz vezették...), vö. HORNUNG, *Das Totenbuch der Ägypter*, 285, 99. sor, *Szenenmut* szövege alapján, továbbá ALLEN, Th. G.: *The Book of the Dead Documents in the Oriental Institute Museum at the University of Chicago*, Oriental Institute Publications 82, Chicago 1960, 241, ao.

⁵⁹ Két függőleges jel nyomai, az olvasat valószínű.

⁶⁰ *im·sn* (Plur. 3.) helyett; az elírás gyakoriságához l. *Amonwabsꜣu* (TT III) VII. kapu, *Nabt-Dꜣsebuti* (TT 189) szövegét.

⁶¹ A *s* előtt egy függőleges jel nyomai.

⁶² A 2. szövegoszlop kezdetének kifejezésével folytatódhat.

⁶³ A *tw* és a *t* a szövegben fordított sorrendben szerepel.

*m mw pw<y ...>*⁶⁴

*mrt <s>h3p ht*⁶⁵

rn ⁶⁵ *n iri ʕ3 Isk*⁶⁶ *nty rn-f*

ir n-i w3t

*mk <ii-kwi>*⁶⁷

sbh rfs bht ⁶⁸ *7-nwt*

*Iggyt*⁶⁸

*hbs b3g<i> i<s>kby*⁶⁹

Wsir ⁷⁰ *h3ty-ʕ n niwt Nfr-mnw*

*m3ʕ-hrw*⁷⁰

– Abban a vízben, (amelyben ...)

aki el szeretné rejtteni a (hol)testet.

⁶⁵ A kapu őrének neve: *Iszek*, ami az ő neve.

Adj utat nekem,

mert eljöttem.

Így kiálts a hetedik kapunál:

Igegit,

aki az elernyedtet öltözteti, akit gyászolnak:

Ozirisz: a város kormányzója, Nefermenu, az

igazhangú.

A kígyófejű kapuőr szentélye előtti szövegmaradványok nagyon csekélyek, és jól lehet a *Nefermenu* névvel végződő szöveg szépen, kereken lezártnak tűnik, mégis gyaníthatjuk, hogy a hetedik kapu szövege a baloldali, kígyófejű kapuőr jelenetében esetleg folytatódik.

A szentély hátfalának „déli” szárnyában, a középső sáv *Halottak Könyve* 145. fejezetének maradványai hasonló jelenségeket mutatnak, mint a vele szemben lévő falszakasz maradványai. A jelenetsor szerkesztésével kapcsolatban arra a következtetésre juthatunk, hogy a szentély bejáratánál, a bejárat fal „déli” szakaszán a külső sarok felé haladva elrendezett első négy jelenet a vele szemközti hátfalon befelé, a tengely felé haladóan folytatódhatott a következő néhány, valamennyire a hagyományos sorrendet követő jelenettel (az V, VI, VII, VIII jelenetek vehetők számításba). A hátfalon – a Hoha-sírokra jellemző, a második, hosszanti szentély bejáratának két oldalán lévő, szentélykeretbe foglalt *Nefermenu* szobrok miatt – kisebb felület állt rendelkezésre a túlvilági kapuk jeleneteinek kidolgozására. Ismét hasonló jelenetméreteket előfeltételezve, ezen a falfelületen három jelenet kialakítását rekonstruálhatjuk (36. kép).

⁶⁴ Itt kezdődne az Izisz–Nephtüsz-formula (3. szövegoszlop, majd a 2. eleje).

⁶⁵ A kifejezéstől a folytatást vö. a *Halottak Könyve* 146. fejezet VIII. kapujának szövegével, melyet a 145. fejezet 18. dinasztiaiából ismert változatának is tartanak, persze felcserélt sorrendben a következő részszel, ALLEN: *The Book of the Dead or Going Forth by Day*, SAOC 37, Chicago 1974, 124. g.

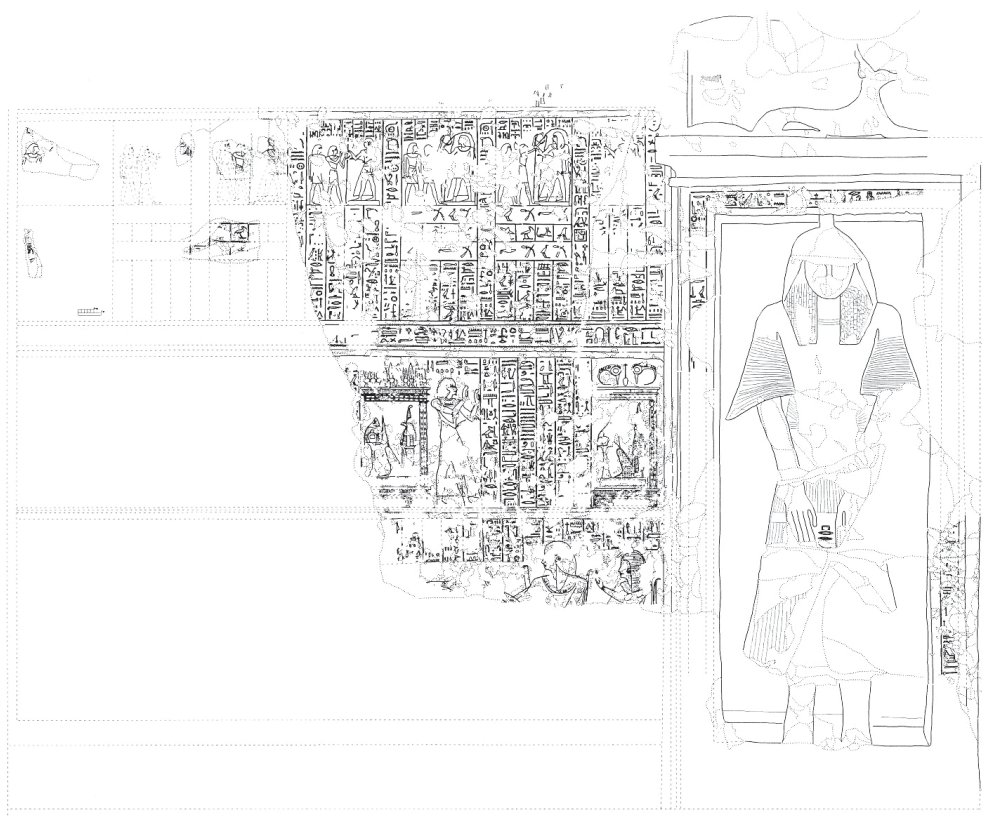
⁶⁶ Többnyire *Ikesz* vagy *Ikenti*; a variánsokhoz l. NAVILLE: *Das aegyptische Tottenbuch der XVIII. bis XX. Dynastie aus verschiedenen Urkunden*, II, 372.

⁶⁷ Esetleg ismét a *rn* (név) elírása.

⁶⁸ Valóban azonos a 146. fejezet VII. kapujának szövegével, BUDGE: *The Book of the Dead*, 1898, 352, NAVILLE: *Das aegyptische Tottenbuch*, II, 372.

⁶⁹ A jelcsoport némileg összezavarva, de a hajdeterminatívum kivehető.

⁷⁰ A címek és a név a *Nefermenu*t ábrázoló kép fölött, vízszintes sorban.

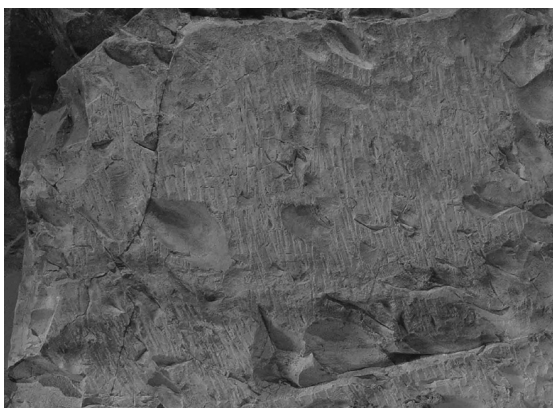


36. *Nefertemut* széles szentélyének „déli” szárnyában a hátfal domborművei. A *Halottak Könyve* 145. fejezetének befelé, a tengely felé haladó jelenetei közül három férhetett el a középső regiszterben.

A szentély „déli” szárnyának maradványai alapján fordulhatunk a 2015-ben dokumentált „északi” szárny jóval töredékesebb részei felé, és itt a vizsgálat célja lehet a fennmaradt figurális és szöveges maradványok azonosítása és esetleges elemzése, a szerkesztés elveinek lehetséges megértése, illetve – amennyiben ezen vizsgálataink sikeresek – annak felvetése, hogy *Nefertemut* variánsa hogyan illeszkedik a korszak hagyományaiiba, különös tekintettel a legközelebbi párhuzam, *Nebsumenu* (TT 183) megoldásaira.

A „déli” szárny két falszakaszán összesen hét jelenetet feltételezhetünk. Az első, széles szentély nem teljesen szimmetrikus, az „északi” szárny mintegy fél méterrel kisebb a „délinél”, mivel a szomszédos, és korábbi TT 185 (*Szeni-iker*) sír miatt a szimmetrikus vésés lehetetlen volt. A kisebb falfelületek ellenére abból indulhatunk ki, hogy az „északi” szárnyban is a bejárati falon négy, a hátfalon pedig három jelenet lehetett. Ha e feltételezésünk helytálló, akkor az összesen 14 egység közül az „északi” szárnyban, a VIII/IX. kapuktól fölfelé próbálhatjuk azonosítani az egyes jelenetmaradványokat.

Az „északi” szárnyban a hátfal jelenetén jobbra *Nefertemut*-ot látjuk, amint fel-emelt karokkal, adoráns pózban áll a kis, nyitott szentélyben, emelvényen kuporgó késes démon előtt, melynek csak az első része maradt fenn (37–39. kép). A túlvilági



37–39. Ahátfalközépső sávjának maradványai a szentély „északi” szárnyában, a *Halottak Könyve* 145. fejezetének jelenetével. A felső rajzon a rongálódásokat is jelöltem, az alsó rajzról azonban a remélt érthetőség érdekében a rongálódások, töredékek nyomainak vélt részleteket töröltem.

kapuőr előtt, az emelvényen áldozati asztal áll. A jelenetet felül az ég sávja zárja le. A jelenetet balra tájolták, szimmetrikusan tehát a „déli” szentély jeleneteivel. Arra következtethetünk ebből, hogy az egész jelenetsor a külső sarokból indult a sír tengelye, illetve a szentélykeretbe foglalt szobor felé, melyet a második, hosszanti szentély bejárata mellett véstek ezen az oldalon is.

Nefermenu és a kapuőr között három vagy négy szövegoszlopban, mint várható, a *Halottak Könyve* 145. szövegének részletei maradtak fenn. Amennyiben hasonlóan rendezték el a jelenetek szövegeit, mint az eddig megismertekben, azaz az adoráló *Nefermenu* és a kapuőr szentélye között, akkor az „északi” szárny hátfalán rendelkezésre álló kisebb felületen rövidített szövegekre kell számítanunk, hogy a tervezett, de legalábbis hipotetikus rekonstruálandó három jelenet kiferjen. A hieroglifák balra néznek, elvileg tehát a szövegoszlopokat balról jobbra kellene olvasni. A csekély maradványok arra engednek következtetni, hogy ezek a leggyakoribb szövegváltozatokban a X. kapu szövegeként szereplő részletekkel azonosíthatóak. A bal oldali szövegoszlopból alig maradtak fenn értelmezhető hieroglifák. Az ettől jobbra lévő kolumnában a vízzel történt purifikáció mitológiai utalásának formulájából olvasható egy részlet, melyet a kenet formulájának néhány töredékes, de felismerhető hieroglifája követ. Az ettől jobbra lévő szövegoszlop a purifikációs formula részleteit tartalmazza. (Ettől jobbra az is kétséges, hogy egyáltalán szöveg maradványai-e.)

A szöveg tehát olyan sorrendben szerepelhet, melyben a szövegoszlopokat jobbról, tehát retrográd módon kellene összeolvasnunk. Az eddigi tapasztalatok azonban óvatosságra inthetnek, mivel a „déli” szárnyban mindkét elemezhető szövegmezőben az egyes szövegelemek kevert sorrendben szerepeltek, és ez itt sem zárható ki. Ennek alapján tehát az olvasati sorrend biztonsággal nem volna eldönthető.

Nefermenu legközelebbi szerkesztési párhuzama, *Nebsumenu* sírja esetleg segítségünkre lehet a kérdés eldöntésében.⁷¹ Ott, ugyanezen a falszakaszon szerepel a szokásosan X. kapuként számon tartott egység. A töredékes falrészben, a középső regiszterben, valószínűleg két jelenet kapott helyet, mégpedig *Nefermenu* szerkesztéséhez hasonlóan a sír tengelye felé tartó elrendezésben. A jobb oldalon, a *maat*-tollakkal és uraeus-kígyókkal díszített szentélyben Bész-fejű kapuőr kuporog. A szöveg hosszabb; legalább hat szövegoszlop maradványai olvashatóak. A hieroglifák itt is balra néznek, ám a szöveg elég pontos, elemei a rekonstruált, sematikus sorrendet követik, de fordított olvasati sorrendben, tehát a szövegoszlopokat jobbról balra kell olvasnunk. Ennek alapján *Nefermenu* variánsában sem zárhatjuk ki, hogy kevésbé romlott szöveget kell rekonstruálnunk, mint a szentély „déli” szárnyában fentebb elemzettek esetében, és *Nefermenu* X. kapujának az olvasati sorrendje retrográd jellegű, tehát a kolumnák itt is jobbról balra olvasandóak. Sőt, az sem zárható ki, hogy a teljesebb szöveg *Nefermenu* jobb oldali alakja mögött kezdődött (40. kép). A kevés szövegmaradványt tehát a következőképpen rekonstruálhatjuk:

^(x+1) [... ..]

iw·k irf] *w^cb*[*tw·k*

**tiw*]

[*m·zy*] *n mw*⁷²

nty m [*w^cb·n* *Isds im·f*]

^(x+2) [... .. *Stš*]⁷³ *m^ct* [*i*] *mnt*

[*iw*]·*k* [*wrḥ tw*]

[... .. *mrḥt*]⁷⁴

^(x+3) [... ..] *n* [... ..]

^(x+1) [... ..]

– Megtisztul[tát]?

[– Igen.]

[– Milyen] vízzel?

– Amiben [*Iszdesz* tisztult meg, amikor belépett,
^(x+2) hogy megkérddje Széthet] a rejtett kamrában.

– Meg vagy kenekedve?

[– ...] olaj ...

^(x+3) [... ..]

⁷¹ ASSMANN, J.: The Ramesside tomb of Nebsumenu (TT 183) and the ritual of Opening the Mouth, in STRUDWICK, N. – TAYLOR, J. H.: *The Theban Necropolis, Past, Present and Future*, London 2003, Fig. 5 (58. o.).

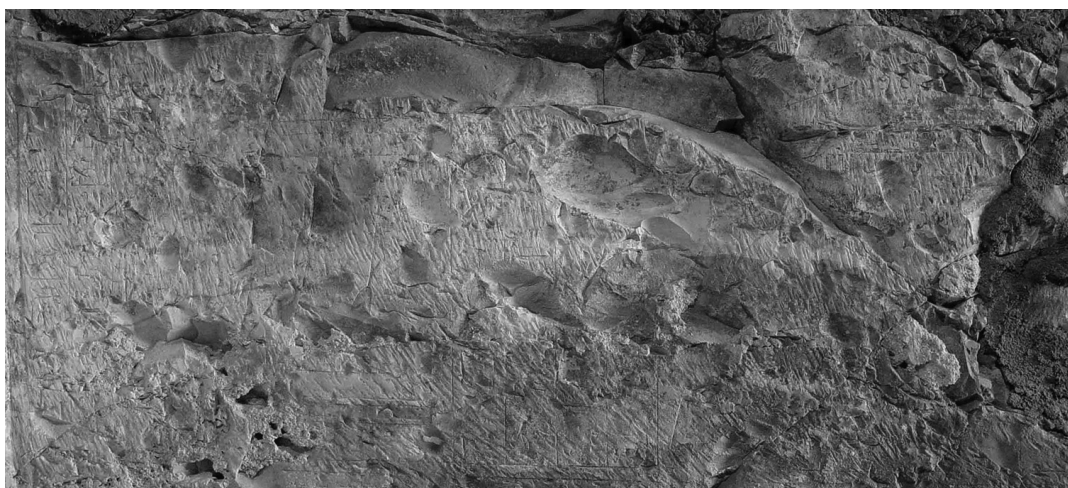
⁷² A rekonstrukció nagyon bizonytalan. Annyi valószínű, hogy a vízzel való megtisztulás formuláinak részletéből származik a töredék.

⁷³ Az isten-determinatívum körvonalai azonosíthatóak.

⁷⁴ A szöveg rekonstrukciója itt is bizonytalan. A *k* valószínűnek tűnik, alatta pedig az *wrḥ* vagy a *mrḥt* valamilyen tégelyének körvonalai érzékelhetőek.

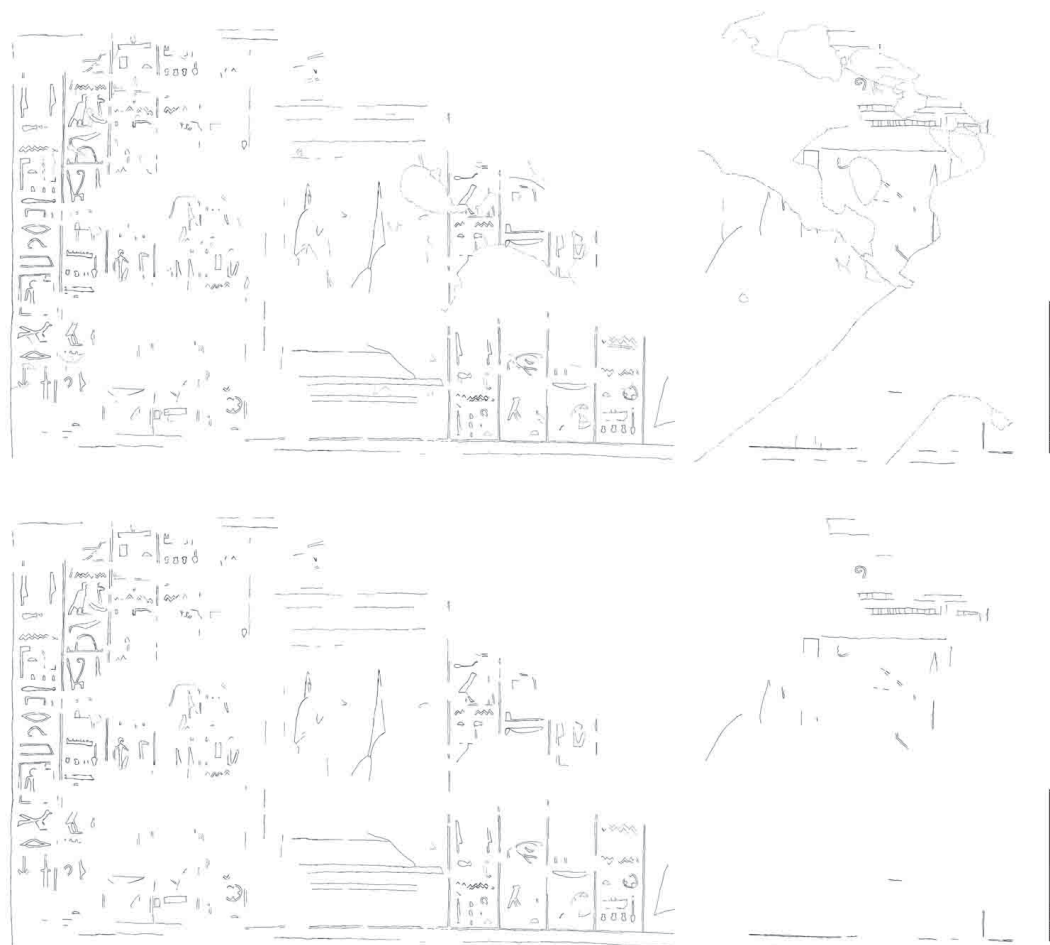


40. Az alsó és a középső regiszterek maradványai *Nefermenu* első, széles szentélyének hátfalán az „északi” szárnyban. A bal oldalon *Nefermenu* szobrának szentélykerete, illetve ami annak feliratából ránk maradt. A középső (itt felső) sávban a X. kapu jelenete a néhány soros felirat maradványaival a díszíthető falfelület középső részén látható. Összesen három, hasonló méretű jelenet férhetett itt el, de nem zárható ki, hogy a fennmaradt rövid szövegrészlet *Nefermenu* és a szentély által határolt részen kívül kezdődött, illetve folytatódott, akkor pedig elképzelhető, hogy csak két jelenettel számolhatunk.



41. Abejárati falközépső sávjának maradványai a szentély „északi” szárnyában a *Halottak Könyve* 145. fejezetének jeleneteivel.

Amennyiben a jelenetek sorrendjét illető szerkesztés elveit érintő eddigi megfigyelések helytállóak, akkor a *Halottak Könyve* 145. fejezete egyes egységeinek sorozata a bejárati fal „déli” szakaszán indult a külső sarok felé az első négy jelenettel, és a szemközti, hátfalon folytatódott további három jelenettel (V/VI, VII, VIII) a sír tengelye felé. Ezt az „északi” szárny hátfalán ismét két vagy három jelenet követte: IX.



42–43. A bejárati fal középső sávjának maradványai a szentély „északi” szárnyában a *Halottak Könyve* 145. fejezetének jeleneteivel. A felső rajzon jelöltem a rongálódásokat, az alsó rajzról azonban itt is töröltem a rongálódások nyomait.

(?), X, XI. (?). Ha ez a rekonstrukció helyes, akkor a sorozat záró szakaszát az „északi” szárny bejárati falának középső regiszterében kell keresnünk (41–43. kép). Ezen a falfelületen két túlvilági kapuhoz kapcsolódó egység képeinek töredékes részletei maradtak fenn a bejárati fal másik részével szimmetrikusan elrendezve: a haladási irány kifelé tart, a bejáratától a szentély külső sarka felé. Az értékelhető felület jobb oldalán egy kapuőr szentélyének részletei azonosíthatók. Ettől balra *Nefermenu* alakjának néhány vonala érzékelhető, aki a szentélyében kuporgó sakálfejű kapuőr előtt áll, kettejük között pedig négy szövegoszlop töredékei. A sakálfejű kapuőr szentélye mögött egészen a sarokig további öt szövegoszlop részleteit olvashatjuk. Az elrendezés valóban azt sugallja, hogy a jelenetsor itt érhetett véget. A sarokban lévő szövegről azt feltételezhetjük, hogy esetleg az utolsó kapu jelenetének szövege a kép után is folytatódott, vagy egy olyan egység szövegét szúrták be ide, mely a korlátozott hely miatt figurális elemeket nem tartalmazott, esetleg valamiféle záróformulákkal követték az egész sorozatot.

A többi, már elemzett falszakasz problémái vethetők fel ismét a kapuk azonosításával, a szerkesztés rendjével, illetve a szövegek részleteit, írásirányát stb. illetően. A hátfal két szakaszán azt láttuk, hogy a képeket szimmetrikusan, a tengely felé haladó sorrendben helyezték el. Ez az elv teljesülni látszik a bejárati fal két szakaszán is. A szövegekről azonban azt állapíthattuk meg – bár az „északi” szárny hátfalán némi kétségekkel –, hogy mindig jobbról balra olvashatóak a szövegoszlopok, de számításba kell vennünk az egyes szövegelemek szövegromlásból eredő keveredését.

Mind a szerkesztés elveit, mind pedig a szövegek azonosítását illetően legnagyobb reménnyel ismét *Nebsumenu* variánsa felé fordulhatunk.⁷⁵ *Nebsumenu* sírjában, hasonló pozícióban három jelenet részletei maradtak fenn. A képek haladási irányát illetően megállapíthatjuk, hogy teljesülni látszik a szimmetria elve: az egyes képeket úgy szerkesztették, hogy *Nebsumenu* alakját a tengely felől kifelé fordulva ábrázolták, a képek sarok felőli oldalán lévő kapuőr felé fordulva. Ez azonban csak látszólagos szimmetriát jelent, mert a fennmaradt képek, melyek alapján megállapíthatjuk a kapuk sorrendjét, fordított sorrendet mutatnak. A három szöveg közül kettő viszonylag jó állapotban maradt ránk, és ezek azt mutatják, hogy a külső, a sarok melletti a XI. kapu, melynek őre az oroszlánfejű *Memneb*, és ettől jobbra következik a XII. kapu, melynek őre Anubisz, jóllehet a képen a feje töredékes. A képek sorrendjének kívülről befelé történő elrendezését, mint látni fogjuk, a legbelső, harmadik jelenet fennmaradt csekély szövegmaradványai is megerősítik. Hasonló jelenséggel szembesülhetünk itt, mint *Nebsumenu* ezen falszakaszának felső regiszterében, a Szájmegnyitás rituáléjának sorozatában, ahol a jelenetek a bejárati fal mindkét szakaszában történetesen befelé, a sír tengelye felé haladnak, az egyes képek beállítása azonban nem szimmetrikus: a képek mindkét falszakaszon egyaránt a „déli” oldalfal felé mutatnak.⁷⁶ A jelenség hasonló, de nem azonos. A középső regiszterben a túlvilág kapuihoz kapcsolódó képek következetesen az oldalfalak felé orientáltak, sorrendjük azonban a bejárati fal „északi” szakaszán fordított, befelé haladó.

Annyi mindenesetre bizonyosnak látszik, hogy *Nebsumenu* ezen a falszakaszon, a túlvilági kapuk jelenetsorának feltételezett záró részében éppúgy megjelenítette a sakálfejű Anubisz által őrzött kaput, mint *Nefermenu*. Itt, *Nefermenu* változatában ez lehetett az utolsó képpel illusztrált kapu, sorszám szerint valószínűleg a XII., bár ez a szövegmaradványokból nem derül ki. Nem érvényesül a „*Nebsumenu*-anomália”, a képek az oldalfal felé haladnak, és – ha valóban ez az utolsó kapu – sorrendjük is ez, szimmetrikusan a bejárati fal másik szakaszával.

A jelenet négy szövegoszlopának rekonstruálása viszont nehezen megválaszolható kérdéseket vet fel, és nemcsak a szöveg töredékessége miatt. A jelek jobbra

⁷⁵ ASSMANN, J.: The Ramesside tomb of Nebsumenu (TT 183), in STRUDWICK – TAYLOR: *The Theban Necropolis*, Fig. 6 (59. o.).

⁷⁶ FÁBIÁN, Z. I.: The Opening of the Mouth Ritual in the Theban Tomb of Nefermenu (TT 184) and Other Post-Amarna Monuments, in SZABÓ – VARGYAS (szerk.): *Cultus Deorum. In Memoriam István Tóth*, 1, kül. 50. és Fig. 32 (83. o.), ahol a jelenséget „*Nebsumenu*-anomáliának” neveztem.

néznek, elvileg tehát a kolumnákat bal felé kell olvasni, de számításba kell vennünk a retrográd olvasati sorrend lehetőségét is. Ez utóbbi lehetőséget megerősítheti az, hogy a jobb oldali szövegoszlop *Nefermenu* névvel zárul: [... .. *i*]n [h3ty-^c] n niwt Nfr-mnw (... .. a város [kormányzója] Nefermenu ál[ta]), és ezt a megoldást, mint láttuk, másutt is alkalmazták ebben a sírban. Nem kizárt azonban az sem, hogy a szöveg kezdősorában szerepel a név, és az sem, hogy nem is ez a kezdősor, hanem az a megelőző, jobbra lévő jelenetben indult, és a szöveg itt folytatódott. A balra következő szövegoszlopban jól olvasható: *iri* ʕ (kapuőr), alul pedig az egyik jellegzetes kapunév részletét lehet sejteni: *nbt ds*⁷⁷ (a kés úrnője). A következő szövegoszlop maradványai ezt mutatják: [... .. *ir n. i*] w3t [m]k [i·kw]i (... .. Adj utat nekem, mert eljöttem), és a sor végén talán [i]m [t...]. A bal oldalon lévő szövegoszlopban a megtisztulás formuláinak rövid, talán rövidített részletei maradtak fenn, melyek esetleg, legalább részben kiegészíthetők: [... .. *i*]w n w^cb t[w m [mw pw]y w^cb n H[...]] (... „Megtisztítottad magad?” „Abban a vízben, melyben H[...] tisztította meg [magát].”) További kiegészítésekre egyelőre nem mernék vállalkozni, a szövegelemek sorrendje viszont megfelel a rekonstruált szövegünk elemei sorrendjének. Ebből az következne, hogy a szövegoszlopokat valóban ebben a sorrendben, jobbról balra kellett olvasni, és ez illeszkedik a kapusorozat többi tagjának eddig megfigyelt rendszeréhez. Ugyanígy jobbról balra olvasandók egyébként *Nebšumenu* Anubisz előtti szövegének sorai is.

Itt jelentkezik a következő probléma: *Nebšumenu* szövege ebben az esetben nem nyújt jó analógiát *Nefermenu* variánsának kiegészítéséhez. Ott ugyanis – és ebben megegyezik *Dzsebutimesz* (TT 32) változatával, ahol szintén Anubisz az utolsó kapu őre – ez a szöveg szinte egyáltalán nem követi a sematikus kiegészített, rekonstruált szövegünk szerkezetét, egészen más formulákat alkalmaz. A szokásos kezdet után a *Halottak Könyve* 125. fejezetének bevezetése, illetve annak részlete következik.⁷⁸ Hasonló a helyzet egyébként az előző, XI., *Memneb* kapujának szövegével is, az is eltérő szerkezetet és formulákat tartalmaz, melyet *Nefermenu*nál legfeljebb csak sejthetünk az Anubisz-jelenettől jobbra, *Nebšumenu*nál viszont megtaláljuk, és *Dzsebutimesz* sírjában is ez a megelőző jelenet. A sírok tulajdonosainak valószínűsített kronológiai helyzete valami olyasmit mutat tehát, hogy *Nebšumenu* sírjának szerkesztője ugyan a sorozatok, jelenetek összeválogatásánál *Nefermenu*hoz hasonlóan oldotta meg a tervezést, a javított változatban viszont a jelenetek, szövegek mintakönyvei inkább *Dzsebutimesz*ére hasonlítanak.

Az Anubisz által elfoglalt szentély mögött, a sarokban lévő öt szövegoszlop olvasatának iránya egyértelműen jobbról bal felé halad. A szöveg sok olyan elemet tartalmaz, mely idegennek tűnik rekonstruált változatunktól, de szerkezetében emlékeztet a túlvilági kapukat feldolgozó egyéb variánsokra.

A kép nélkülinek tűnő szöveg értelmezéséhez ebben az esetben *Nebšumenu* variánsa segítségünkre lehet, a szöveg végét illetően mindenképpen, de ennél

⁷⁷ Többnyire a IV. kapu.

⁷⁸ Vö. KÁKOSY et alii: *The Mortuary Monument of Djebutyemes*, I, 85.

több lehetőséget is nyújt. *Nebszumenu* sírjában az Anubisz-kaputól jobbra egy további kapu részletei is fennmaradtak, és – mint láttuk – a jelenetek sorrendje ebben a sírban jobbra, befelé halad, tehát ez a kapu az Anubisz-jelenetet követhette. *Nefermenu* sírjában fordítottan tűnik a jelenetek haladási iránya, tehát a kép nélküli kapu szövege a sarokban éppen a megfelelő helyre került. *Nebszumenu* sírjában a szöveg végének töredékei mellett egy olyan szentély ábrázolása maradt fenn, mely nem illeszkedik a *Halottak Könyve* 145. fejezet eleddig egységes ábrázolási sorába, ahol a kapuőrök szentélyeit oldalnézetben ábrázolták, melyekben a kapuőrök kéküket térdükre támasztva kuporognak vagy ülnek. *Nebszumenu* jelenetén a szentélyt szemből látjuk, és benne a kosfejű kapuört álló helyzetben ábrázolták, amint első kezében hosszúnyelű *shm/hrp*-jogart tart, hátsó, lelógó kezében pedig vízszintesen a nagy kést. A jelenet párhuzamait így valóban a kapusorozatot feldolgozó egyéb variánsok között kell keresnünk. A különböző jelenetsorok keveredése, összeszerkesztése nem idegen a korszak thébai sírjaitól, a Hoha-síroktól sem. Jó példája ennek a TT 23 (*Tyai*), ahol – egyébként hasonló pozícióban, az első, széles szentély bejárati falának „északi” szakaszán, a középső ábrázolási sávban – az oldalnézetben ábrázolt szentély és az ehhez tartozó szokásos szöveg mellett legalább két olyan jelenet látható, ahol a kosfejű, álló kapuőröket a szemből ábrázolt szentélyekben látjuk (44. kép). Az egyik jeleneten a szöveg is igen jó állapotban maradt fenn, mely a IV. kaput azonosítja. Viszont a *dd mdw ... hft spr r sbht ...-nwt* (Mondás ... miután elérte a ...-ik kaput) kezdetű szövegváltozatot, a *Halottak Könyve* 145. fejezetének korai, 18. dinasztíából ismert változatát tartalmazza, és egyébként a 146. fejezettel rokonítható.⁷⁹



44. A túlvilág kapuinak kevert jelenetei *Tyai* (TT 23) sírjában.

Ennek és *Nebszumenu* változatának maradványai alapján érthetőbbé válik *Nefermenu* sorozatzáró egysége, a kép nélküli szöveg természete is. A jobbról balra haladó szövegoszlopok maradványait az alábbiak szerint rekonstruálhatjuk:

⁷⁹ ALLEN: *The Book of the Dead or Going Forth by Day*, SAOC 37, 123–125.

ⓐ [ḏḏ mdw i]n
 [ḥft spr r sbḥwt] iriw ʕ3 n [pr n Wsir ḥ3ty-ʕ n]
 niwt ⓑ Nfr-mnw
 [...] n [......]
 ḏḏ mdw i[n...]
 ii [......]
 [sbḥ r iri ʕ3 n sbḥt⁸¹ ...-nwt
 ⓐ htp [s3w] n pr[Wsir]
 [ir n·i w3t]
 [mk ii]·kwi
 ⓐ [m] ḏḏ nim⁸²
 in⁸³ [Wsir...] Nfr-mnw m3ʕ ḥrw
 [...i]w (?) [...i...]t
 ⓐ [m mw pw]y (?) wʕb·n pꜣsd t ntrw ʕ3<t>
 pri m ḥwt wr<t> imy Iwnw
 [......]

ⓐ [Mondás [...... ál]tal: [......]
 [miután elérte] Ozirisz: a város kormányzója,
 ⓑ Nefermenu⁸⁰ háza kapuőreinek bejáratait:
 [...]
 Mondás [... ál]tal:
 [......]
 [Kialts a ...-ik] kapu [őrének]:
 ⓐ – Béke, [Ozirisz] házának [őrei]!
 [Adj utat nekem,]
 [mert eljött]em.
 ⓐ – Ki beszél?
 [– Ozirisz:] Nefermenu, az igazhangú vagyok.
 [– ...]⁸⁴
 ⓐ [– Abban a vízben,] melyben a Nagy Isteni
 Kilencség tisztult meg,
 amikor előjött a Nagy Várból, mely
 Héliupoliszban van.⁸⁵
 [......]

Nefermenu sírjában a sorozat befejező része, melyből három egység, egy kapuőr szentélyének részlete, az Anubisz-jelenet és a kép nélküli szöveg maradt fenn, a saroktól a falfelület közepéig tart (45. kép). Az elpusztult felületen legalább egy további jelenet elérhető. Az eddigi számítások szerint a szemközti falon a sír tengelye felé haladva a XI. kapuig juthattunk el. Ha az Anubisz-jelenet valóban a XII. kapuhoz tartozik, és a bejárati fal középső regiszterében a jelenetek a sarok felé haladnak, akkor nem világos, hogy mi szerepelhetett az elpusztult, belső falszakaszon. A kérdés megoldásához egyelőre további forrás nem áll rendelkezésünkre, hacsak az olyan kőtöredékek, melyek a közelben kerültek elő, nem nyújtanak lehetőséget a továbblépésre. A 2015-ben elkészült rajzokat pedig, eddigi elemzésüket követően még kollacionálni kell a végleges kidolgozás előtt.

⁸⁰ Itt Ozirisz, az istenség bejáratairól lenne szó, a halott neve analógiás beszúrás.

⁸¹ A kolumna alján a kapu hieroglifa körvonalai érzékelhetők.

⁸² A determinatívum a kifejezés félreértéséből származik (*nmt*). Hasonlóan *Tjai* változatához (44. kép, az utolsó szövegoszlopban), ahogyan a folytatás is (*in*).

⁸³ Valószínűleg *ink* (én vagyok) helyett.

⁸⁴ Lehetséges, hogy a megtisztulással kapcsolatos formulák első része.

⁸⁵ A formula párhuzamát egyelőre annak ellenére nem találok a túlvilági kapuk fejezeteiben, hogy *Nebszumenu* sírjában, ahol *Nefermenu* szövege utolsó fennmaradt kifejezéseinek töredéke olvasható, a kapu fölött a kapuőr neve is szerepel: *rn n iri ʕ3·f ʕnh m sy·f* („A kapuőrének neve: Aki ...-éből él”, talán *sft*: irgalom/áldozat vagy *sft*: méiszárlás).



45. A bejárati fal alsó és középső regiszterének maradványai. Az alsó vonalában, a jobb oldalon fennmaradt a bejárat kerete alsó képeinek részlete, ahol *Nefermenu* áldozati asztal előtt ül. Ez kijelöli annak a felületnek a határát is, amelyen a túlvilági kapuk jeleneteit kidolgozták. A középső (itt felső) sáv két jelenete és a zárószöveg a külső saroknál maradt fenn, körülbelül a felület közepéig. A rendelkezésre álló felületen összesen három, esetleg négy jelenet férhetett el.

Nefermenu első, széles szentélye északi szárnyában a bejárati és a hátfal felső regisztereinek fóliára másolására is 2015-ben volt mód, a falfelületek tisztítását követően. A Szájmegnyitás rituáléjának sorozata szintén a Hoha-sírok dekorációjának fontos alkotóeleme. Általában a felső sávban fut körül az első, széles szentély hosszanti falain, *Dzsebutimesz* sírjában a középső regiszterben, felcserélve a túlvilági kapuk sorozatával, *Tyai* sírjában a homlokzaton találhatóak a jelenetei. Tartalmát tekintve a halotti kultusz előkészítésének rítusai követhetők végig, mégpedig azok a rítusok, melyek a halott szobrának vagy szobrainak életre keltését segítik elő. Neve onnan ered, hogy a rítusok lényege az, hogy különböző eszközökkel megnyitják az elhunyt, illetve szobra száját, szemét stb., hogy az életfunkciók gyakorlására alkalmassá tegyék.⁸⁶

Nefermenu változatának megértéséhez ismét *Nebszumenu* sírja alkalmazható, ez a legközelebbi párhuzam. Ennek alapján a *Nefermenu* első, széles szentélyének „déli” szárnyában fennmaradt, többnyire töredékes jeleneteket rekonstruálni lehetett. A sorozat itt, a hátfalon indul, szemközt a túlvilági kapuk jeleneteinek kezdetével, szintén a sír tengelye felől, illetve a második, hosszanti szentély bejárata melletti szobortól a külső sarok felé (46. és 36. kép). Az első négy jelenet és az ötödik kezdetének szövege maradt itt fenn, melynek képein az látható, ahogyan *Nefermenu* szobrán két halotti pap, a *szem* és a *beri-heb* megtisztító szertartásokat végez. A falfelület bal oldala leomlott, a közelben feltárt kőtöredékek felhasználásával mégis rekonstruálni lehetett további három vagy négy jelenet bizonyos részleteit.

Az egyes jelenetek képeit a tengely felé orientálták, ott áll a purifikálandó szobor, és a képek szereplőit a fölöttük lévő hieroglif feliratok azonosítják. A jelene-

⁸⁶ A Szájmegnyitás rituáléja forrásainak legfontosabb feldolgozása OTTO, E.: *Das ägyptische Mundöffnungsritual*, I–II, Wiesbaden 1960. A Hoha-sírok eddig ismert anyagának elemzéséhez l. FÁBIÁN: The Opening of the Mouth Ritual in the Theban Tomb of Nefermenu (TT 184) and Other Post-Amarna Monuments, in SZABÓ – VARGYAS (szerk.): *Cultus Deorum. In Memoriam István Tóth*. 1, 29–96.

tekhez kapcsolódó szövegeket viszont jobbról balra kell olvasni, tehát ellentétes irányban. A jeleneteket a szövegek első kolumnái választják el egymástól, melyeket a sorozat teljes magasságában, a közös égtől az alsó záró vízszintesig véstek és festettek színessel, hátterük sárga, míg a kékkel festett, szintén vésett szövegek további része általában a képek alatt kapott helyet fehér háttéren, vörös választóvonalakkal.

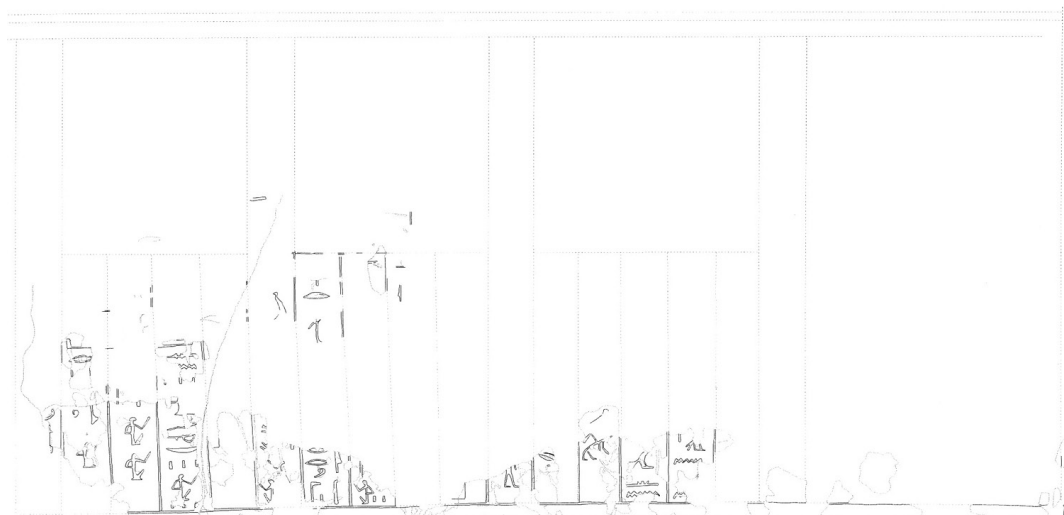


46. A Szájmegnyitás rituáléjának kezdő jelenetei Nefermenu első, széles szentélyében, a „déli” szárny hátfalán, a felső regiszterben.

A szemközti falon folytatódik a sorozat, ahol a képek teljesen elpusztultak, a szövegeknek csak az alsó része maradt fenn, ott is nagyon töredékes állapotban (47. és 33. kép), de a színezésről meg lehet állapítani, hogy következetesen folytatja a hátfal jeleneteinek rendszerét. A jelenetek itt a külső sarokból indulnak a sír tengelye felé. A sarokban lévő teljesen elpusztult, a továbbiakban a 10, 11. (?), 12. és a 13. jelenet szövegének részletei azonosíthatók, melyek a rendelkezésre álló falfelületnek csaknem a közepéig tartottak. Összesen tehát öt jelenet maradványai érzékelhetőek a romos falfelületen, talán egy hatodiknak a kezdősora, ezektől balra viszont nehezen meghatározható, hogy hány további következett a leomlott falon, mivel a Szájmegnyitás jelenetei méreteiket tekintve általában sokkal nagyobb változatosságot mutatnak, mint a túlvilági kapuk jelenetei. Jan Assmann rekonstrukciója szerint a sorozat *Nebszumenu* sírjában ezen a falon akár egészen a 25. jelenetig juthatott el. A képek beállítását ott jobbra, a sarok felé mutat. *Nefertemenu* szentélyének mérete kisebb, a leomlott részen a bejárat ajtókeretét és az egyes jelenetek valószínűsíthetően változatos méreteit is figyelembe véve legfeljebb hat-hét további jelenettel számolhatunk. Amennyiben a jeleneteket sorba rendezték, legfeljebb tehát a 20. jelenetegységig juthattak a bejárat fal „déli” szakaszán.

A szövegek olvasati iránya, mint láttuk, a sorozat kezdő jeleneteinél egységes, a szövegoszlopok jobbról balra olvasandóak, de a Szájmegnyitás sokszor párbeszédet tartalmazó szövegeinél sajátos megoldásokat is találunk, melyek túlmutatnak az egyszerű retrográd megközelítés absztrakcióján. A kezdő jelenetek közül többen például táblázatos szöveg megoldások szerepelnek, másutt, és ez megfigyelhető a bejárat fal maradványain is, egyes szövegoszlopokban a jelek jobbra tekintenek, másokban pedig balra. Ennek az a magyarázata, hogy a párbeszédekben a jelek

olvasati irányát a képen szereplő beszélők beállításához igazították. Arra is van példa, hogy egy szövegoszlopon belül több egységet alkottak, és az egyikben az egyik irányba, a másikban pedig a másik irányba néznek a jelek, tehát a párbeszéd idézése egy kolumnán belül is érvényesülhetett. Néhány jelenet jellegzetessége lehet, hogy a párbeszéd leírása mellett mintegy „rendezői utasításokat” is közöl a szöveg. Itt is számíthatunk arra, hogy az egyes jelenetek szövegeit összefolytatva írták le.⁸⁷



47. A Szájmegnyitás jeleneteinek maradványai a „déli” szárny bejárati falának felső regiszterében.

Nefermennu első, széles szentélyének „északi” szárnyában a bejárati és a hátfalak felső regisztereiben a domborműves részletek nagyon rossz állapotban és viszonylag kis felületeken maradtak ránk, a vakolat mindenütt leesett, színeknek semmi nyoma, és csak ott lehetett adatokat felvenni, ahol a vésés a vakolat alá, a sziklafelületre hatolt. Az azonban megállapítható, hogy a Szájmegnyitás jeleneteinek sorozata folytatódott mindkét falfelületen.⁸⁸

Az északi szárny hátfalának töredékeiről első ránézésre annyit megállapíthatunk, hogy a jeleneteket fölül közös ég-jel zárta le, alatta több hieroglif jelcsoport részletei olvashatóak, illetve a jobb oldalon egy olyan szövegoszlop sorválasztóinak maradványai láthatóak, mely vagy két jelenetet választott el egymástól, vagy egy hosszabb szöveg része lehetett, sőt mintha egy további kolumna részletei lennének tőle jobbra (48–50. kép).

⁸⁷ A jelenetek és a szövegek agyafúrt szerkesztési módjainak szépen kidolgozott változata megtalálható *Dzsebutimesz* sírjában, l. KÁKOSY et alii: *The Mortuary Monument of Djebutymes*, I, 89–129, az olvasati irányok változatosságához külf. 100–102.

⁸⁸ Mivel a fóliára másolás közvetlenül a felület tisztítása után történt, kevés előkészítésre, felkészülésre volt mód. Így „vak-másolatokat” készítettem, azaz másoltam, amit láttam, de a jelenetek előzetes azonosítása nélkül nem tudtam olyan apró, de fontos részleteket keresni, illetve a törésvonalak között felismerni, amelyek legalább összhatásukban világosabbá tehetnék a rajzokat. Az eredmények közlését mégis érdemesnek tartom. Fontos azonban, hogy az alábbi elemzés nyomán a rajzok kollacionálásakor ennek alapján a töredezett felület vizsgálatával pontosítani kell a rajzokat.

A bal oldalon olvasható jelcsoportot balról kell olvasni, egyértelműen rövid szövegoszlopokba írták, balra valószínűleg függőleges sorválasztó vonal, a végét inkább már egy sorba, és lehetséges, hogy egy képen azonosította a szereplő(ke)t. A szöveg végét gyakran azért írják vízszintes sorba, mert alatta így férhet ki a szereplő személy álló alakja. Az a szereplő, akit a szöveg azonosított, balra nézhetett, és vagy itt lehetett a kép jobb oldali határa, vagy nagyobb méretű képpel kell számolnunk. A fennmaradt jelcsoport jobb oldalán *Nefermenu* címét és nevét olvashatjuk: $h3ty\text{-}^c [n niwt] rswt^{89} Nfr\text{-}[m]nw [m3^c hrw]$: a Déli [Város (Théba)] kormányzója, Nefermenu, az igazhangú]. Gyanakodhatunk, hogy *Nefermenu* szobrát ábrázolták itt, mely balra nézett. A képből fennmaradt kusza vonalak azonban egyelőre nem teszik lehetővé, hogy azonosítsuk. Jobbra, mintha egy szintén balra forduló személy körvonalai rajzolódna ki: válla, álla, tarkója és felemelt vagy előrenyújtott karja. További támpontunk lehet talán egy közel függőleges hullámvonal. Megjelenhet ez áldozat ábrázolásánál, de leggyakrabban a szobron végzett megtisztító szertartásnál látható, mégpedig a szobor mögött. Ez azonban nagyon bizonytalan támpont. A szöveg többi részlete többet mondhat.

Nefermenu címe és neve előtt egy olyan jelcsoport részletei érzékelhetőek, melyek a Szájmegnyitás 23. jelenetére jellemzőek.⁹⁰ Ez a *sxem* pap tevékenységét írja le egy bika feláldozásakor:

$[di^c r ng3 t3y] Šm^c w Mhw^{91}$: [Adja kezét] Felső- és Alsó-Egyiptom [bikaborjára].

A képet értelmező szöveg általában hosszabb, és a feláldozott állat fölé szokták írni, valószínű tehát, hogy valóban szövegoszlopokba írták. Ha lehetséges, a falfelületen tehát a földön heverő állat és a kép hosszabb feliratának részleteit kell a rajz további pontosításakor keresnünk. A szöveg, mely a mészárlást írja le, így szólhat: „A mészáros: rálép, levágja a mellső lábát,⁹² kivágja a szívét.”

A jobb oldalon, a valószínűleg jelenet-, de legalább képválasztó kolumnától balra lévő, zavarosnak tűnő hieroglifák megerősítik a jelenet azonosítását.⁹³ A képen egy női szereplőt is szoktak ábrázolni lelógó karokkal, olykor a feleségként azonosítják, aki Iziszt testesíti meg a mészárlási rítusban. Hozzá kapcsolódik a következő szöveg:

⁸⁹ A *t* egyértelmű, a város jelcsoportjának van előtte elegendő hely, fölötte esetleg az elhajló függőleges körvonalai.

⁹⁰ OTTO, *Das ägyptische Mundöffnungsritual*, I, 44. A 23. jelenet ismétlődik a sorozatban, többnyire képe is, szövege is más variánsban (OTTO, I, 43).

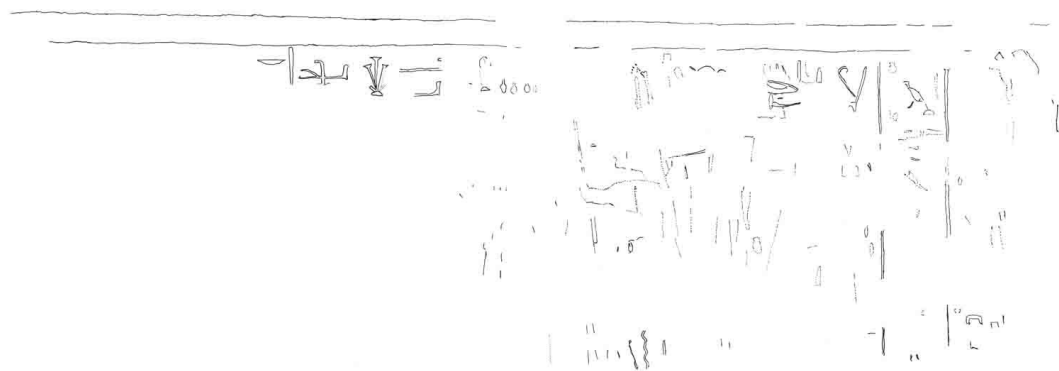
⁹¹ Az Alsó-Egyiptomra való utalás analógiás betoldásnak tűnik, a variánsok többsége Felső-Egyiptom bikáját említi.

⁹² Egyes változatokban a fejét is.

⁹³ Assmann felismerni véli *Nebszumenu* sírjában ugyanezt a jelenetet a bejárati fal „déli” szakaszán, és a 27. jelenettel azonosítja a töredéket, ám a bejárati fal „északi” részén szintén szerepel, a 43. jelenetként, ASSMANN, J.: *The Ramesside tomb of Nebsumenu*, 57–58.

„Mondás a (bika) fülébe
a Nagy Keselyű által:
A szájad (ajkad) az, mely ezt tette veled,
a nyelved az, mely ezt tette veled.”⁹⁴

A parallelizmus elemeit *Nebšumenu* és *Dzšebutimesz* képein úgy rendezték el, hogy a szövegoszlopok kezdő jelcsoportja az agentst vezeti be (*in*). Mindkét sírban az *n* jellegzetesen a vörös korona hieroglif jelével van írva. Ez található meg *Nefermenu* töredékei között a jobb oldalon, illetve ettől balra: *ir·f*(tette), tovább balra pedig a *msdr* (fül) kifejezés *dr* jelének felső része, előtte a *ms* halvány körvonalai.



48–50. A Szájmegnyitás rituáléjának maradványai *Nefermenu* első, széles szentélyében a hátfal felső regiszterében.

A kép részleteinek esetleges további azonosításához figyelembe kell venni, hogy a 23. és 43. jelenetek képének számos változata lehetséges, szoborral vagy szobor nélkül. Előfordul, hogy összevonják a 24. jelenet képével, és a *szem* és a *heri-heb* akár

⁹⁴ A mérszárlási jelenet mitológiai értelmezése Széth megbüntetéséhez kapcsolódik, aki saját szavaival okozta vesztét. Párhuzamaihoz, melyek már a Píramisszövegekben megjelennek (Pyr. 477), l. OTTO, II, 76, ASSMANN, 58, GOYON, J.-C.: *Rituel funéraires de l'ancienne Égypte, Le Rituel de l'Embaumement, Le Rituel de l'Ouverture de la Bouche, Les Livres des Respirations*, Litteratures anciennes du Proche Orient, Paris 1972, 121.

kétszer is megjelenhet a képmezőben, akár a szobor mögött, akár a nő mögött, és egyben a szobor előtt is.

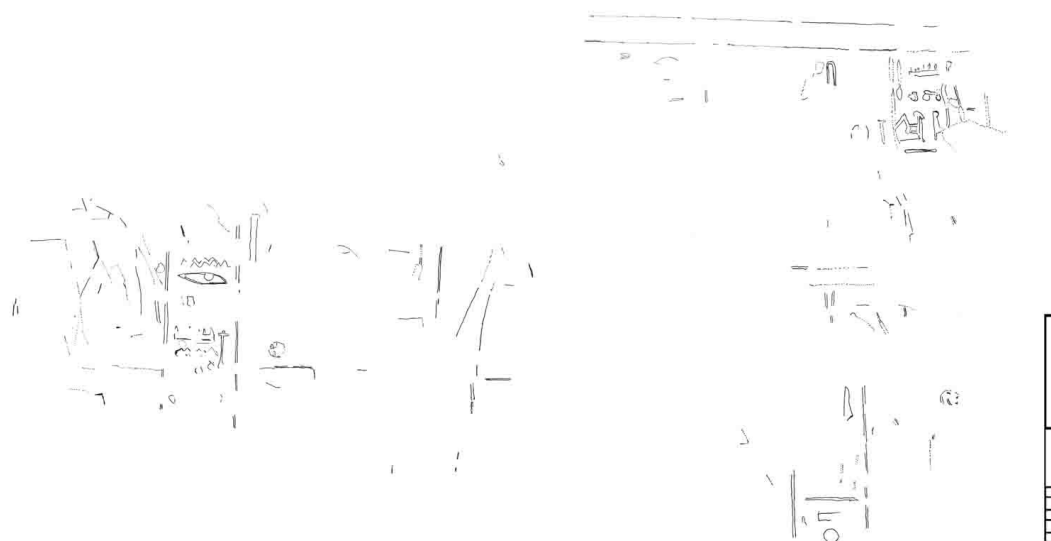
Gyakori az is, hogy több kép társul a hosszabb, a képek alatt elrendezett és a következő jelenetek szövegével folytatott felirathoz. *Nefermenu* és *Dzsebutimesz* sírjában is egy olyan képet dolgoztak ki a mészárlást ábrázoló kép alatt, mely azt a szörnyű rituális jelenetet mutatja, amikor a megcsonkított állat még életet hordozó lábát és edénybe helyezett szívét sietve a szobor elé viszik, hogy az életerőt annak átadják. *Nefermenu* hátfalán tehát joggal kereshetjük a mészárlás képe alatt ennek az ábrázolásnak a nyomait is.

A mészáros jelenet beállításának, tájolásának meghatározásához talán az egyetlen támpontunk *Nefermenu* címe és neve, ami azt mutatná, hogy a szobor balra nézett, így a jelenetet jobbra, az oldalfal felé irányul. Ha valóban így volt, akkor ez nem illeszkedett abba a szimmetrikusnak vélt rendbe, amelyben a hátfal másik, „déli” szakaszán a képek a sír tengelye felé való haladást mutatják. További általánosításra persze adatok hiányában nincs módunk, mert a mészáros jelenet mellett egyéb képeknek semmilyen nyoma nem érzékelhető.⁹⁵

A szájmegnyitás sorozatának szerkesztésével kapcsolatban arra a kérdésre, hogy mely falszakaszokra mely jeleneteket helyeztek, eddig azt tudtuk megállapítani, hogy a sorozat a hátfal „déli” szakaszán indult kifelé, az oldalfal felé, és az ezzel szemközti falon folytatódott befelé, a bejárat felé, és nem juthatott tovább a 20. jelenetnél. *Nebsumenu* változatában hasonló a helyzet, de a nagyobb falfelületeken a sír feltárója egészen a 23. és az azt követő 24–25. jeleneteket is érzékeli. Ott a sorozat a hátfal „északi” felén folytatódik, mégpedig a 28–29–30–31–32. jelenetcsoporttal. Amennyiben az elrendezés *Nefermenu* sírjában is hasonló elvet követett, és a hátfal „északi” szakaszán megtaláltuk a 23. jelenetet, akkor feltételezésünk a képek csoportosításáról megközelítőleg helytálló lehet. A 23. jelenet maradványai a felső regiszter falfelületének közepétől némileg jobbra vannak: jobb széle a középső regiszterben lévő kapuőr szentélye fölött (vö. 40. kép). Valamelyik oldalán, *Nefermenu* szobrának lehetséges beállítása alapján valószínűbb, hogy a bal oldalon, a szentélykeretbe foglalt szobortól indulóan még egy, esetleg két nem túl széles jelenetet rekonstruálhatunk. A 20. és 21. jelenet szövegei rövidek, a képek ennél nem lehetnek szélesebbek: a képek alatt csupán két-két szövegoszlopba írhatták a szövegeket. Ez a két jelenet éppen kitöltötte a 23. jelenet és a szobor közötti felületet. Jelenlegi ismereteink alapján tehát valószínűnek tűnik, hogy ez lehetett az elrendezés. Persze csak abban az esetben, ha a 23. jelenetet nem a 43. jelenetként kell kezelnünk, melyet a 20=40. és 21. jelenet is megelőzhetett, ahogyan *Nebsumenu* bejárat falának „északi” szakaszán is. Ezt a lehetőséget is szem előtt tartva kell megkísérelnünk a szemközti, bejárat fal „északi” szakaszának felső regiszterében fennmaradt töredékek értelmezését (51. kép).⁹⁶

⁹⁵ *Nebsumenu* hátfalának „északi” felében a képek a sír tengelye felé mutatnak, sorrendjük viszont kifelé, az oldalfal felé, szimmetrikusan a hátfal „déli” részével.

⁹⁶ A felület olyannyira töredékes, hogy a fényképeken jószérivel semmi nem látszik. Ezért ehelyütt csak a rajzomat mutatom be.



51. A Szájmegnyitás jeleneteinek maradványai a bejárat fal „északi” részén, a felső regiszterben.

A felső regiszter domborműtöredékei a falszakasz közepén maradtak fenn, a felső részen, mintegy 40 cm magas felületen. Jól látható a jelenetek közös ég-sávja. Középpütt mintha egy álló alak néhány vonala maradt volna fenn, aki talán balra fordult, a bal oldalon pedig talán egy kisebb, meghajló emberalakéi, aki egyértelműen balra néz, és talán a karját előre nyújtja. Az utóbbtól jobbra *Nefermenu* címének és nevének maradványai láthatóak egy szövegoszlop választóvonalai között: [... ..] n [Ws]ir Nfr-mnw [... ..]. Ebben a feliratban a jelek jobbra néznek.

A töredékeket megőrző felület jobb oldalán is maradtak fenn felirat-részletek. Felül, az ég alatt ismét *Nefermenu* neve: *Nfr-mnw m3^c-hrw* [... ..]. Nem érzékelhető, hogy ez a balra néző jeleket tartalmazó szöveg folytatódott-e lefelé. A jelek és a szövegoszlop szélessége talán kisebb, illetve keskenyebb, mint az ettől balra, a felület alsó részén látható szövegoszlop, illetve annak jelei. Az utóbbiak, úgy tűnik, jobbra fordulnak. Erről viszont azt nem tudjuk megállapítani, hogy milyen magasan kezdődött. Lehetséges, hogy a két, egymással szembeforduló jeleket alkalmazó szövegrész valahogyan összetartozott, de valószínűbb, hogy az ég sávja alatt, a kisebbnek tűnő jelek egy kép feliratának részletei, ahol a név *Nefermenu* szobrát azonosította, mely a szövegből ítélve kifelé, balra, az oldalfal felé fordult. A névtől balra viszont egy s maradványai láthatóak. Ez megerősítheti ezt a feltételezést, mert gyanítható, hogy az itt ábrázolt szem-pap azonosító feliratának maradványa.

Ennél sokkal többet biztonsággal nem lehet mondani a maradványokról, mivel a jelölésre érdemes vonalak nagyon bizonytalanok és kuszák, többségük bizonyára repedés vagy törésvonal. Néhány feltételezés azonban kiindulópontja lehet a maradványok további vizsgálatának, és ennek alapján esetleg továbbépíthető a dombormű dokumentációja is.

A kusza vonalak közül kitűnik néhány vízszintes, melyek megközelítően egyvonalban vannak, a bal oldalon lévő meghajló alak alatt, illetve a mögötte lévő szö-

vegoszloptól jobbra és a feltételezett álló alak alatt. Nem biztos, hogy a regiszterek magassága azonos volt a négy vizsgált falszakaszon, mint ahogyan a Szájmegnyitás rítusainak jeleneteiben a képmezők magassága sem. Kiindulópontnak a bejárati fal „északi” részén vésett jelenetek rekonstrukciójához mégis megpróbálkozhatunk azzal, hogy számításba vesszük az egyetlen olyan falszakasz méreteit, ahol ez lehetséges. A hátfal „déli” szakaszán az égi alsó vonalától a regiszter alsó záróvonaláig 66 cm-t mérhetünk, a képek magassága pedig ezen belül 28 cm. A gyanús vízszintesek az égtől megközelítőleg ilyen távolságra vannak. Ha ez a feltételezés helyes, akkor két olyan képet különböztethetünk meg, amelyeket a meghajló alak mögötti kolumna választ el egymástól, bár nem zárható ki, hogy akár több szövegoszlop is lehetett itt. A szövegmaradványok nem elégségesek ahhoz, hogy a jelenetek tartalmát meghatározzuk és azonosítsuk, a meghajló alak azonban esetleg beszédesebb lehet. Jóval kisebb méretűnek látszik, mint ahogyan az ég sávja alatt az álló alakokat véteni lehetne, még akkor is, ha az azonosító szöveget fölötte számításba vesszük. A meghajló „szeretett fiú” a 31. jelenet jellegzetes alakja, akit a *sxem* és a *heri-heb* atyja szobra elé vezet. Problémát jelenthet, hogy a jeleneten a szobor előtt általában a *sxem* a fiú mögött áll, és a kezét vagy karját fogja, itt pedig a meghajló alak és a szövegoszlop között egy további férfi nem férne el. Ennél tovább azonban egyelőre nem léphetünk.

Amennyiben viszont ez az – igencsak bizonytalan – feltételes rekonstrukció helytálló volna, akkor ez a Szájmegnyitás szertartásainak az egyes falszakaszokon való pozícióját illető szerkesztés kérdésében esetleg megoldást kínálna. Azt jelenthetné, hogy a hátfal „déli” szakaszán kezdődő és az azzal szemközt folytatódó sorozat ezt követő jelenetei nem a hátfal „északi” részén lennének, hanem itt, a bejárati fal „északi” szakaszán. Ebben az esetben – és ha valószínűnek tekintjük, hogy a korszakban szokásos 59. jelenet környékéig⁹⁷ jutottak el a felső regiszterekben – a hátfal mészárlási jelenetét nem a 23., hanem a 43. jelenetként kellene kezelnünk, és ott, a hátfalon volna a sorozat záró része. A *Nebsumenu* variánsának szerkesztésétől való különbség esetleg támpontot adhatna annak magyarázatához is, hogy ott a záró szakaszban miért jelentkezhetnek eltérések a képek beállításában, illetve a jelenetek sorrendjében. A jelenetek sorrendjét és a képek beállítását illetően azonban még *Nefermenu* „északi” szárnyának esetében is több a bizonytalanság, mint a biztos pont, és mindez további kutatást igényel.

Szeni-iqer (TT 185)

A thébai temetők egyik legrégebbi ismert sírja *Szeni-iqeré*. A sziklasír a Bét Bogdádi nevű, nagyméretű vályogház részeként a család otthonaként, illetve időnként állatok tartására szolgált. A ház nyugati részét az egyiptomi régészeti hatóságok 2009 tavaszán lebontatták, hogy ásatásunk folytatását lehetővé tegyék. A ház romjainak

⁹⁷ *Nebsumenu* és *Dzsebutimesz* variánsaiban egyaránt ez az utolsó jelenet.

eltakarítása évekig tartott, a pilléres, domborművekkel díszített homlokzatot és a belső helyiségeket, beleértve a sírkamrát is, végül fel tudtuk tárni. 2014-ben került sor a belső teremben készített másodlagos aknasír feltárására. A ház keleti része azonban még mindig áll, ezért az előudvar feltárására még mindig nem volt módunk. A sír belső helyiségének hátfalán felfedezett, többnyire sárral és korommal borított, nagyméretű festményegyüttes tisztítása viszont azonnal, a sír feltárásával párhuzamosan megindult.⁹⁸

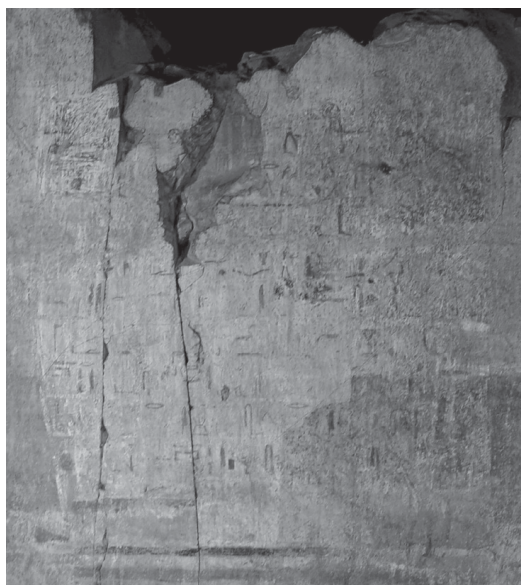
A többi három, legvalószínűbben a késő Óbirodalom korából származó sziklasírban nem maradtak fenn hosszabb szövegek.⁹⁹ Ezért lehet különleges jelentősége *Szeni-iqer* festményegyüttesének. A sír tulajdonosáról korábban, az egyik homlokzati pillér domborművének felirata alapján azt lehetett tudni, hogy helyi, thébai előkelőség volt, a *bati-a* rangot és egy fontos királyi megbízásra utaló címet is viselt, isteni pecsétőr is volt, ami arra utal, hogy expedíció vagy hadjárat vezetésében vett részt. A sírjában lévő felirata Théba korai történetére vonatkozó, hiánypótló forrás is lehet, és bár tisztítása még nem fejeződött be, e tanulmány célja az, hogy bemutassa a 2015-ben folytatott terepmunkát és a hozzá kapcsolódó kutatást. Ezért is érdekesnek tartom, hogy a szöveg feltárásával kapcsolatos eddigi kutatás eredményeit számba vegyük.¹⁰⁰

A festményegyüttes lényegében három nagyobb részből áll. Jobb oldalán az álló *Szeni-iqer* és felesége elé vezetik a halotti áldozatokat, melyeket négy képsávban ábrázoltak. A bal oldalon *Szeni-iqer* és felesége ül. A két képes rész között helyezték el a feliratot, melyet legalább tizenegy vízszintes sorba rendeztek (52–54. és 55. kép). A felület felső része a szövegnél elpusztult, a jobb oldali áldozati jeleneteknél azonban ép. Itt a díszített felület magassága 135–136 cm. Ennek alapján megállapíthatjuk, hogy feliratunk felső részéből mintegy 20 cm teljesen hiányzik, és a sziklafelület a fennmaradt rész tetején is több helyütt leomlott.

⁹⁸ Az első tesztek Farkas Emese restaurátorművész végezte, 2013-ban a qurnai hatóságok Jozef Hafiz Ayoun restaurátort rendelték a kutatócsoport mellé, a képes felületek egy részét ő tisztította meg. 2014-ben és 2015-ben El-Azab Szaid Jeszín folytatta a munkát elsősorban a hieroglif szövegen.

⁹⁹ TT 186 (*Ibi*), TT 405 (*Henti*) és TT 412 (*Unisz-anb*), I. SALEH: *Three Old Kingdom Tombs at Thebes*, Archäologische Veröffentlichungen 14, Mainz am Rhein 1977.

¹⁰⁰ A szöveg tisztításának ellenőrzését és az epigráfiai adatok dokumentációra való előkészítését Szabó-Németh Bori végzi. A korábbi kutatásról, és a festmény-együttes értelmezéséről I. FÁBIÁN: Egyetlen barátok az óbirodalmi Thébában, Az el-Hoba domb déli lejtőjének feltárása Nefermenu TT 184 számú sziklasírjának körzetében – 2010, *Ókor* 11/2 (2011) 43–63, FÁBIÁN: News from Old Kingdom Thebes, in BECHTOLD, E. – GULYÁS, A. – HASZNOS, A. (szerk.): *From Illahun to Djeme, Papers Presented in Honour of Ulrich Luft*, British Archaeological Reports International Series 2311, Oxford 2011, 43–53, FÁBIÁN: Egy késő-óbirodalmi vidéki előkelőség kísérete: Szeni-iqer áldozathordozói (TT 185), in CSABAI, Z. – SZABÓ, E. – VILMOS, L. – VITÁRI-WÉBER, A. (szerk.): *Európé égisze alatt, Ünnepi tanulmányok Fekete Mária hatvanötödik születésnapjára kollégáitól, barátaitól és tanítványaitól*, Ókor–történet–írás 4, Pécs–Budapest 2015, 43–53.



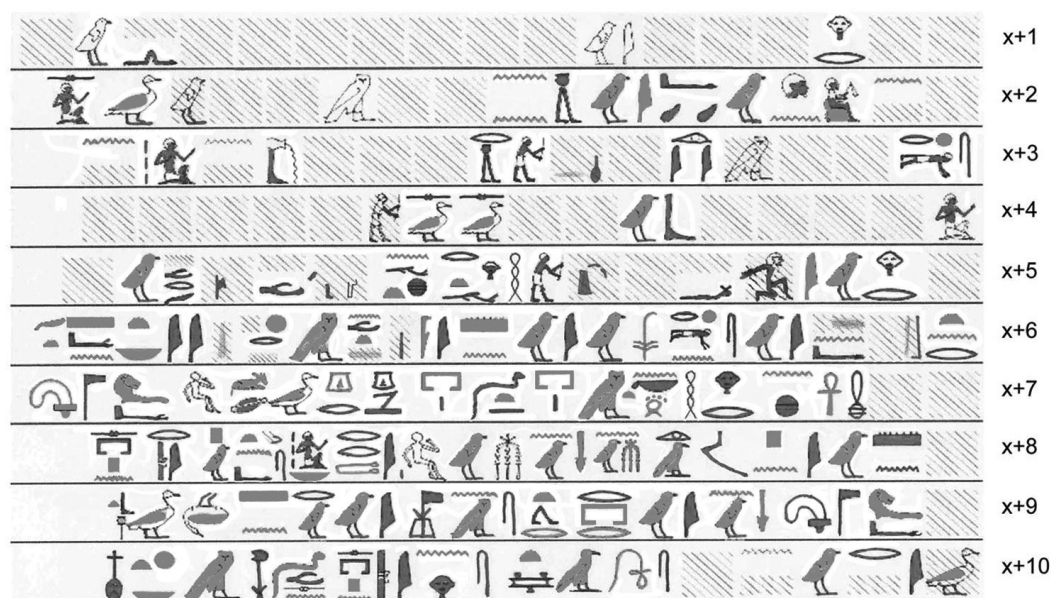
52–54. *Szēni-iqer* szövegének állapota 2014-ben, a további tisztítást követően 2015-ben, illetve a szöveg egy részlete.

A szöveg vízszintes sorait jobbról balra kell olvasni, mégpedig fölül szélesebb felületen, mint alul, mivel a sorok hossza különbözik (80–90 cm). A bal oldalon, ahol a tisztítás nyomán ez jobban követhető, a sorok vége követi az ülő *Szēni-iqer* fehérre festett, ferdén ábrázolt botjának vonalát. A sorok kezdete egyelőre nem világos, valószínűleg az áldozatokat fo-

gadó házaspár, pontosabban *Szēni-iqer* felesége, *Ubat* asszony háta mögött kezdődtek. A szöveg háttere sárga volt, a hieroglifjelek festéséből leginkább a vörös és a zöld színek maradtak fenn. A jelek színezését viszonylag következetesen oldották meg, bizonyos jelek esetében a részletek kidolgozásánál több színt is alkalmaztak. Ennek a töredékjelek, színfoltok esetleges azonosításánál lehet szerepe. Néhány (a mintegy ötvenből hat) hieroglifa azonban változatokat mutat, mindkét színnel előfordulnak: (*i, pr*: ház, *r*: száj, *h, g*, a *mn* téglalapja), ez olykor megnehezítheti a jelek kiegészítését.

Az ortográfiai sajátosságok, ahogyan várható volt, a késő Óbirodalom írásbeliségének sajátosságait tükrözik.¹⁰¹ A jelhasználat viszonylag stabil, a jelcsoportok rögzültnek

¹⁰¹ A korai nyelvállapot sajátosságaihoz a klasszikus EDEL, E.: *Altägyptische Grammatik*, I–II, *Analecta Orientalia* 34, 39, Roma 1955–1964. Rövid, de tartalmas összefoglaló ALLEN, J. P.: *Old Egyptian*, in STAUDER-PORCHET, J. – STAUDER, A. – WENDRICH, W. (szerk.): *UCLA Encyclopedia of Egyptology*, Los Angeles, 2015: digital2.library.ucla.edu/viewItem.do?ark=21198/zz002jj949. A piramisszövegek nyelvi sajátosságainak vizsgálatához ALLEN, J. P.: *The Inflection of the Verb in the Pyramid Texts*, *Bibliotheca Aegyptia* 2, Malibu 1984.



55. *Szēni-iqer* hieroglif szövegének fennmaradt és értékelhető részletei – 2015.

tűnnek. A szöveg kevés determinatívumot alkalmaz.¹⁰² Sehol sem azonosítható a Sing. I. suffixum emberalakja vagy ennek fonetikus megfelelője, mely esetleg az *iz pn* (x+8 és x+10 sorok) esetében, de az *iw* segédigéket követően többnyire várható volna.¹⁰³ A Plur. 3. suffixum (*-sn*) három vonalát következetesen nem írták ki (x+9 és x+10 sorok). Az átírásban *z* és *s* alkalmazásával jelölt mássalhangzók jelei között többnyire következetesen különbségek tettek, de éppen a Plur. 3. suffixum esetében mindkét változat megtalálható (x+8–9–10. sorok). Többször is előfordul a három vonal alkalmazása, feltehetőleg a többes szám kifejezésére (x+3 és x+8 sorok), az x+2 sorban azonban, ahol valószínűsíthető a kar duális értelmezése, a determinatívum megkettőzése látszik.

A szöveg tartalma egyelőre elsősorban a fennmaradt rész felétől, leginkább az x+6 sortól vizsgálható. Olyan önéletrajzi szöveg képe bontakozik ki, melyhez egyéb elemek, könyörgés, fenyegetések és áldozati formula is kapcsolódik. Az „ideális önéletrajz” sztereotip elemei mellett megtaláljuk a valóságos karrierre, valódi eseményekre vonatkozó utalások nyomait is.¹⁰⁴

¹⁰² Amennyiben az x+9 sor *snw* kifejezése *Szēni-iqer* nevének változata, ezt sem követi az ember-determinatívum.

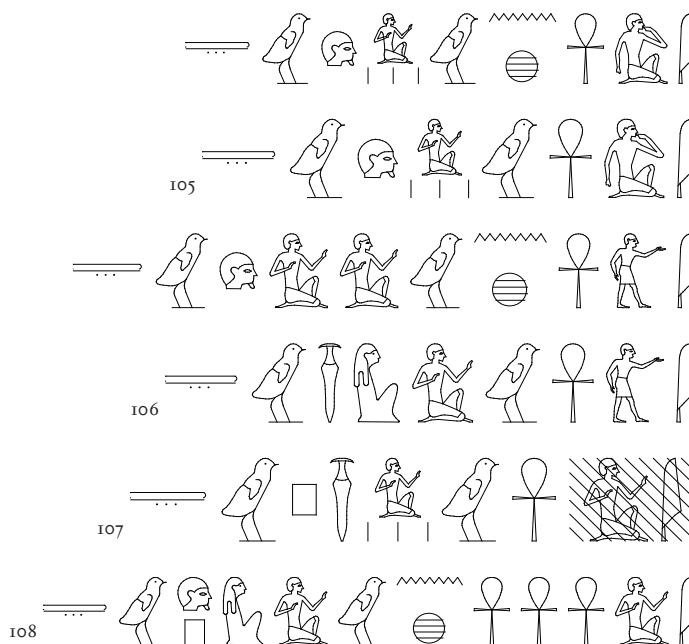
¹⁰³ Amennyiben az x+5 sorban a *w + i* esetleg egy jelcsoportként értelmezhetően a Sing. I. tárgyi névmás, akkor a második elemét sem az emberalakkal jelölték.

¹⁰⁴ Az önéletrajzok jellegzetességeiről, a műfaj fejlődéséről és típusairól I. LICHTHEIM, M.: *Ancient Egyptian Autobiographies Chiefly of the Middle Kingdom: A Study and Anthology*, Orbis Biblicus et Orientalis 84, Freiburg – Göttingen 1988; GNIRS, A.: Die altägyptische Autobiographie, in LOPRIENO, A. (szerk.): *Ancient Egyptian Literature, History and Forms*, Leiden–New York–Köln 1996, 191–241; KLOTH, N.: *Die (auto-)biographischen Inschriften des ägyptischen Alten Reiches: Untersuchungen zu Phraseologie und Entwicklung*, Beihefte Studien zur altägyptischen Kultur 8, Hamburg 2002; és a szövegek fordításához I. STRUDWICK, N.: *Texts from the Pyramid Age*, Writings from the Ancient World 16, Atlanta 2005.

A szöveg első felének töredékes maradványai többnyire nem alkalmasak komoly rekonstrukcióra, olykor azonban gondolatébresztők, és a további kutatás szempontjából kiindulópontul használhatók, különösen, ha a restauráló-tisztító folyamat egyéb részleteket is napvilágra hozhat majd.

Az x+1 sorban, mely tehát nem a szöveg kezdete, mert az teljesen elpusztult, csupán néhány jelcsoport olvasható: [... ..] hr [... ..] iw [... ..] n [i]w [...]. Az iw valószínűleg egy elbeszélő kifejezés kezdete, a sor vége felé pedig egy tagadó kifejezés sejthető.

Az x+2 sor elejéből egyelőre semmi nem látszik, a következő rész olvasata azonban biztosnak tűnik, bár a tp alatti n ellenőrzendő: [... ..] n ... tp n w ʿwy, fordítására azonban nem mernék vállalkozni. Párhuzam gyanánt a következő, önéletrajzokban gyakori megszólítást lehetne számításba venni, mely az utókor embereire vonatkozik („Óh, akik a földön élnek”):



Ellentmond ennek a feltételezésnek, hogy a kar dualis alakját, mely ezt a részt követi, egyelőre nem tudom a szövegösszefüggésbe helyezni, és az is, hogy mindegyik idézett példa a *Szeni-iqer* x+10 sorában szereplő formulával vagy annak változatával folytatódik, tehát: „Óh, akik a földön élnek, és elmennek a sírom előtt...”. Itt pedig egy olyan kifejezés következik, mely elbeszélő jellegűnek tűnik: *iw in·n<i>* [... ..]:

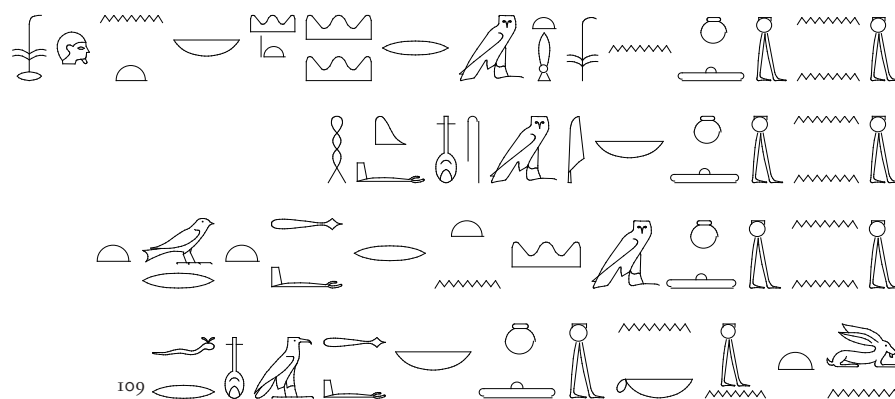
¹⁰⁵ *Anb-Meri-Ré-meri-Ptah (Meriptah-anb-Meriré) / Nebebu*, Giza: SETHE, K.: *Urkunden des Alten Reichs*, *Urkunden des Aegyptischen Altertums I*, Leipzig 1933, (a továbbiakban *Urk. I*), 218, kétszer.

¹⁰⁶ *Qar / Meri-Ré-nefer*, Edfu: *Urk. I*.252. és 255, tehát kétszer is.

¹⁰⁷ *Ra-ber-tepi / Iti*, Szakkara: *Urk. I*.197.

¹⁰⁸ *Horbuf*, Asszuán: *Urk. I*.122.

Hoztam [... ..]. Ez – és az x+3 sor – *in* (hoz) eleme, mely szintén előfordul az ön-életrajzokban, ti. hogy sok szép, nagy és ritka dolgot hozott, különösen az idegen országokból, nem idegen egy olyan *bati-a*-tól, aki isteni pecsétőr is volt, mint *Szeni-iquer*. Az asszuáni *Horbuf* párhuzamai mind erre vonatkoznak:



A thébai *Ibinél* (TT 186) is megtalálható, jóllehet töredékesen a kifejezés változata:



Az x+3 sor közepén az *in* valószínűleg célhatározói értelemben szerepelhetett: *r in*[... ..]: „hogy hoz[zak]”, amit valamilyen erőszakos cselekvés leírása előzött meg. Ehhez illeszkedne a sor fennmaradt elején olvasható [... ..] *shr* [*n* <*i*>]: „lever[tem... ..]” is. Az x+2 sor második felében fennmaradt jelcsoportot megint nem tudom a kontextusba illeszteni, hacsak nem annak a szintén jól ismert kifejezésnek a változata, mely folytatja a megkezdett dicsekvést azzal, hogy „ahogyan még soha senki nem tett”, esetleg jutalmat kapott, amelyet „még soha senki”. A x+3 sor egyéb kifejezéseinek – [... ..] *m iry* [... ..] és [... ..] *w^cb·n* [... ..] – összefüggéseit szintén nem látom még.

Az x+4 sorból nagyon kevés maradvány értékelhető. A *Zaza* esetleg személynév lehet, vagy annak egy része.¹⁰⁹

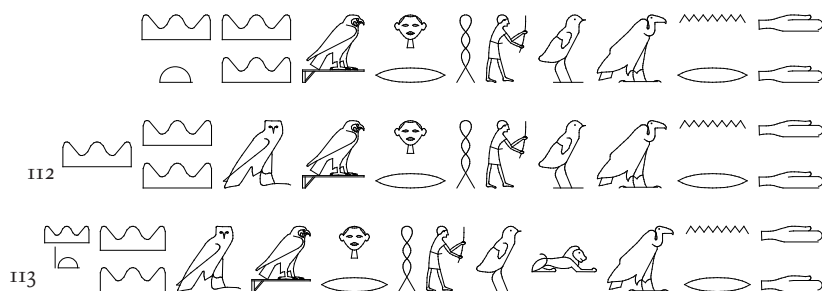
Az x+5 sor eleje szintén nem látható. A *hr*, hacsak nem előjáróként szerepel, esetleg Sing. I. tárgyi névmással, talán a szövegösszefüggésnek megfelelő *shri* (elűz) értelemben szerepelt, melyet a bizonyára ellenségként olvasható (*hft*) összekötözött kezű ember hieroglifa – talán többes számban és talán suffixummal – megerősíthet.

¹⁰⁹ *Urk.* I.124, 125, 128.

¹¹⁰ SALEH: *Three Old Kingdom Tombs*, 26.

¹¹¹ Esetleges párhuzamához l. RANKE, H.: *Die Ägyptischen Personennamen*, I, Glückstadt 1935, 284.8 (*s3-s3tw*, „Sohn der Erde”, *m D 18* Gurob, Pap. Fragm. A vs. 2, 3?).

A sor további része, jóllehet több jelcsoport fennmaradt, nem világos. A *hrt* virágként vagy valamilyen növényként való értelmezését egyelőre nem érzem a kontextusba illőnek, különösen a következő *nht* (erő) kifejezéssel együtt. Viszont a jelcsoport első része gyanúsán emlékeztet egy olyan formulára, melyet más expedíciós egységek vezetői használnak önéletrajzukban:



Mindkét esetben olyan személyről van szó, aki az „idegen országok elöljárója” címet viselte, és aki „Hórusz rettegését vetette az idegen országokra”. Ez sem lehetett idegen *Szēni-iqert*ől. Ellentmondani látszik a párhuzam alkalmazásának az, hogy szövegünkben a botos ember hieroglifa előtt vörös folt maradt fenn, a madaraknak pedig a szövegben legfeljebb a csőrük és lábuk vörös. Ha mégis ennek a kifejezésnek valamely változatával van dolgunk, és Hóruszként kell olvasnunk a *hr* jelcsoportot, akkor fontos lehet, hogy a sólyom-jel helyett fonetikusán írták az istenség nevét, mint az idézett szövegekben. Ez ugyanis a 6. dinasztiaától, leginkább annak második felétől, II. Pepi uralkodásától terjed el, az Első Átmeneti Kor szövegeiben pedig általános.

Az x+5 sor második felének két, feltehetőleg *iw<i>i*>

Az x+6 sor kezdetét egyelőre még szennyeződések fedik. Az olvasható [...]·*tn r* [...] lehetséges, hogy egy szó végét őrizte meg, esetleg Plur. 2. suffixum, az *r* pedig talán irányultság kifejezésére szolgál. A folytatás ismét homályos, viszont végre egy teljes mondattal is találkozhatunk, mely megint a szöveg, illetve az életpálya harcos jellegét hangsúlyozza: *iw shr·n<i>i*> *sw*: „Levertem őt.” Majd megint viszonylag érthetően folytatódik: *iw<i>i*> *mni*·[...]: „kikötöttem...” esetleg „csatlakoztam”, de hogy hol, illetve mihez, az megint nem világos *n d t m h*[...]·*r* [...]·*yt nb<t>*. A sor vége azonban visszatér a harcos hőstettekhez: *š·n*: „levágt(am)”, mely a következő sorban folytatódhatott.

Az x+7 sortól, amelynek kezdetén a valóságos események bemutatása befejeződhetett, új szakasz kezdődik a szöveg tartalmában. A sírra, az azt ellátó halotti birtokra vonatkozó rész következik, majd fenyegetés a sírban kárt tevőkre, és végül

¹¹² *Heqa-ib / Pepi-nabt*, Asszuán: *Urk.* I.132, és 135, tehát kétszer is.

¹¹³ *Horbuf*, Asszuán: *Urk.* I.124.

a majdan erre járókat arra kéri, hogy mondjanak áldozati imát számára. A szövegmaradványok innentől jobban követhetőek:

^(x+7) [....] *mi^cnh hr hnk m pr dt pr grg*
*z3<i> iw^cw h3ty-^c htmtj ntr¹¹⁴ (x+8) [....]*¹¹⁵

mnw ipn m3·n msw<i> snw<i> msw<i> (?)

ir rmt nb [..]t·sn^c pwr iz pn^(x+9) [..] h3ty-^c
htmtj ntr Snw

iw<i> r prtr·sn m hrt·ntr

*iw<i> r wšn nhbt (?)*¹¹⁹

^(x+10) [..]...¹²⁰

ir[...]¹²² wn [..]¹²² sw3t·sn hr iz pn

^(x+7) [....] mint ahogyan él(ek ?) az áldozatokból,
a halotti birtokon (és) a házban, melyet fiam alapít,
örököse a *bati-a*, az isteni pecsétőr ^(x+8) [Szeni-
iqernek:]


ez az emlékmű, melyet látnak szülöttei(m) és
szülöttei(m) társai.¹¹⁶

Ha bárki kezét emel ^(x+9) [..] a *bati-a*, az isteni pecsét-
őr, Szenu¹¹⁷ e sírjára,

előjövök majd hozzájuk a túlvilágról,¹¹⁸

kitekerem majd a nyakukat, ^(x+10) [mint egy madár-
rét].¹²¹

Ha [..] ... elmennek ennél a sírnál,

¹¹⁴ A cím olvasatához l. FISCHER, G. H.: The reading of  in titles, in FISCHER, H. G.: *Varia Nova*, Egyptian Studies III, New York 1996, 50–52; JONES, D.: *An Index of Ancient Egyptian Titles, Epithets and Phrases of the Old Kingdom*, British Archaeological Reports International Series 866, I, Oxford 2000, 767, No. 2791; az isteni pecsétőr szerepéhez és feladataihoz pedig: KURASZKIEWICZ, K. O.: The title *htmtj ntr* – god’s sealer – in the Old Kingdom, in BARTA, M. (szerk.): *The Old Kingdom Art and Archaeology, Proceedings of the Conference Held in Prague, May 31 – June 4, 2004*, Prague 2006, 193–202.

¹¹⁵ Egyelőre nem látszik, hogy az x+8 sor eleje bármit is megőrzött volna, de feltehetőleg a címekeket követően a név állhatott itt.

¹¹⁶ Némileg zavarosnak érzem a szöveget. Lehetséges, hogy a megfelelő suffixum kiegészítésekkel, talán a birtokos összefüggések megértésével világosabb lehet. Amennyiben a *snw* kifejezés esetleg a tulajdonos nevét jelölné (vö. az x+9 sor rangját és címét leíró kifejezéseket követő jelcsoporttal), akkor: „... ez az emlékmű, melyet Szenu szülöttei, az én szülötteim látnak.”

¹¹⁷ Lehetséges, hogy a személynév valójában ez, és a homlokzati dombormű feliratában szereplő *ikr* (kiváló) kifejezés az elhunyt dicsérő jelzője; vö. RANKE: *Personennamen*, I. 310.19 (*Snw*), 310.21 (*Snw*); esetleg az x+8 sorban szereplő *snw<i>-msw* teljes névként való olvasatát, illetve annak rövidített alakjaként is számításba vehetjük, vö. RANKE: *Personennamen*, I. 310.16 (*Sn·i·msiw*).

¹¹⁸ Vagy: a temetőben/ből. Más fenyegetéssel: *Horbuf*, Asszuán: *Urk.* I.122.2 („majd jól megfigyelem őket a temetőben”).

¹¹⁹ Az utolsó jelcsoport igen nehezen olvasható. Egy madár zöld sziluettjét követően a *b* és a *t* elég valószínű, de a madár mögötti függőleges kérdéses, talán nyak- vagy test-determinatívum (54. kép).

¹²⁰ Lehetséges, hogy a madár az előző sor mondatának a vége, és talán még előtte is lehetett valami.

¹²¹ Az egész, egyébként gyakori formula közeli párhuzama, bár eltérő szókinccsel: *Ibi*, Deir el-Gebrawi (II. Pepi korai időszaka), *Urk.* I.142.15–16.

¹²² Egy összetett mondatra gyanakodhatunk, mely ismét a „Ha” (*ir*) kifejezéssel kezdődik. A leggyakoribb párhuzamok azonban, melyek a sírnál elhaladókat arra kéri, hogy mondják el az áldozati imát, többnyire az „Óh, akik a földön élnek”-formulával kezdődnek. Ehhez viszont a lacuna túl rövidnek tűnik; vö. *Horbuf*, Asszuán: *Urk.* I.122; *Anb-Meri-Ré-meri-Ptab* (*Meriptab-anb-Meriré*) / *Nebebu*, Giza: *Urk.* I.218.5–9, 15–17–219.1; *Ra-ber-tepi* / *Iti*, Szakkara: *Urk.* I.197.11; *Qar* / *Meri-Ré-nefer*, Edfu: *Urk.* I.255.9–11; *Antef*, Qurna: Cairo 20003; CLÈRE, J. J. – VANDIER, J.: *Textes de la Première Période Intermediaire et de la XI^{ème} Dynastie*, Bruxelles 1948, No. 2; LANGE, H. O. – SCHÄFER, H.:

dd·sn 1000 m ht nb<t> nfr<t>

mondják: „Ezret minden jó [...]”¹²³ dologból

^(x+II) [...]”¹²⁴

^(x+II) [...] „Szeni-iqer számára.”]

Szeni-iqer szövegében láthatjuk, hogy a fennmaradt életrajzi utalások túlnyomóan a harcos életpálya részleteire utalnak. A töredékes, vagy egyelőre feltáratlan részekben tehát – amennyire lehetséges – ugyancsak az erre utaló motívumokat kell keresnünk. Az ideális önletrajzok főbb elemei legvalószínűbben a szöveg teljesen elpusztult kezdő részében lehettek. A szöveg feltárásának folytatásától a fennmaradt falfelületeken mindazonáltal további részletek remélhetők.

A 2016-ban tervezett terepmunka fő feladatai tehát a *Nefermenu* sír epigráfiai kutatása és a dokumentáció pontosítása mellett elsősorban a legrégebbi emlékek feltárását érinthetik: *Szeni-iqer* szövegét és festményeit, *Unisz-anb* sírjának ásatását és a kutatott terület déli részén azonosítható újabb sírok pontosabb megismerését.

*

Végezetül most is, mint minden évben, szeretnék köszönetet mondani a 2015. évi feltárásban részt vállaló kollégáknak, mindazoknak a személyeknek és intézményeknek, akik a munkában segítségünkre voltak, magyaroknak és egyiptomiaknak vagy más nemzetekből származóknak egyaránt, és kérem további támogatásukat a régi korok e felbecsülhetetlen értékű emlékeinek feltárásában, tanulmányozásában és közzétételében.

Absztrakt

Az Egyiptomi Magyar Régészeti Misszió terepen végzett munkája 2015-ben a thébai temetőben, Qurnában, az el-Hoha domb déli lejtőjének felső részén: ásatás a TT 184 (*Nefermenu*, 19. dinasztia) sziklába vésett előudvarában; Harmadik Átmeneti Kori aknasír a TT 412 (*Qen-Amon*, 18. dinasztia) előudvarában; a TT 413 (*Unisz-anb*, késő Óbirodalom) újabb részeinek azonosítása; epigráfiai dokumentáció a TT 184 (*Nefermenu*) első termében: a Szájmegnyitás Rítusa, Halottak Könyve 145, áldozati jelenetek; a TT 185 (*Szeni-iqer*, késő Óbirodalom) sír önletrajzi szövegének feltárása; a sziklasírok egyes részeinek rekonstrukciója, restaurálása.

Grab- und Denksteine des Mittleren Reichs im Museum von Kairo, Catalogue Général des Antiquités Égyptiennes du Musée du Caire, Nos 20001–20780, I, Berlin 1902, 3–4; DARESSY, G.: Remarques et notes, Recueil de Travaux Relatifs à la Philologie et à l’Archeologie égyptiennes et assyriennes pour servir de bulletin à la mission française du Caire II (1889) 83.

¹²³ Az x+ II sorban folytatódhatott, ti. „Ezret minden jó és tiszta dologból” az áldozatok, kenyér, sör, marhahús, szárnyasok stb. felsorolásával „*Szeni-iqer ka*-ja számára”.

¹²⁴ Az utolsó, *dado* fölötti sorból csupán néhány fehér folt maradt meg, egyelőre semmit nem tudunk itt azonosítani a szöveg befejező részéből.

Kulcsszavak

Egyiptom, magyar ásítás, Óbirodalom, Théba, el-Hoha, Qurna, TT 413 (*Unis-ankh*), TT 185 (*Szēni-iqer*), önéletrajz, Újbirodalom, 18. dinasztia, 19. dinasztia, TT 184 (*Nefermenu*), TT 412 (*Qen-Amun*), Harmadik Átmeneti Kor, aknasír, Szájmegnyitás, Halottak Könyve 145.

Abstract

Excavation on the South Slope of the el-Khokba Hillock in the Area of TT 184 (Nefermenu) – 2015.

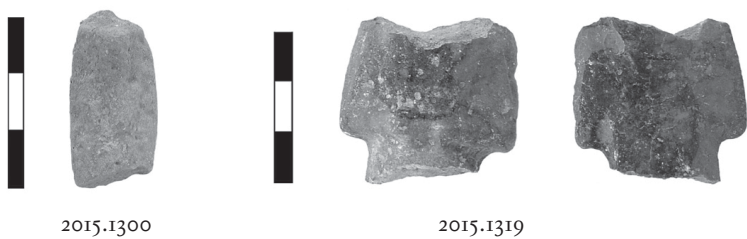
Report on the 2015 season of the Hungarian Archaeological Mission working in the Theban necropolis, in the upper section of the el-Khokba hillock, Qurna: excavation in the rock cut forecourt of TT 184 (Nefermenu, Dynasty 19); Third Intermediate Period shaft-tomb in the forecourt of TT 412 (Qen-Amun, Dynasty 18); new parts of TT 413 (Unis-ankh, late Old Kingdom); epigraphic documentation in the broad hall of TT 184 (Nefermenu): Opening of the Mouth, Book of the Dead 145 and offering scenes; the autobiographical inscription in TT 185 (Seny-iqer, late Old Kingdom); with the necessary reconstruction and restoring activities of the monuments.

Keywords

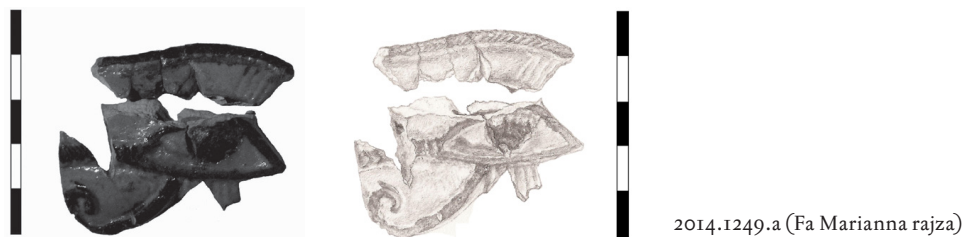
Egypt, Hungarian excavations, Old Kingdom, Thebes, el-Khokba, Qurna, TT 413 (Unis-ankh), TT 185 (Seni-iqer), autobiography, New Kingdom, Dynasty 18, Dynasty 19, TT 184 (Nefermenu), TT 412 (Qen-Amun), Third Intermediate Period, shaft-tomb, Opening of the Mouth Ritual, Book of the Dead 145

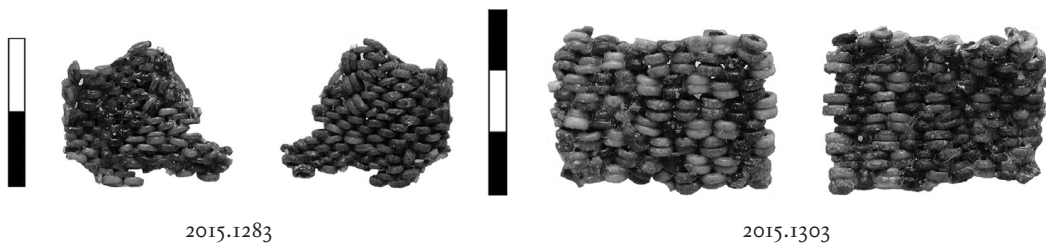
1. FÜGGELÉK: LELETEK KÉPTÁBLÁI TÁRGYCSOPORTOK SZERINT – 2015.

Usébtí



Amulett, gyöngy, fajansz





2015.1283

2015.1303

Fa



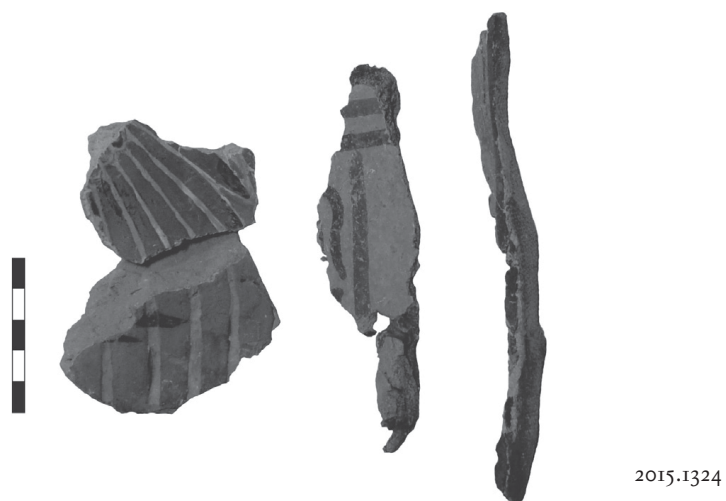
2015.1298

2015.1304

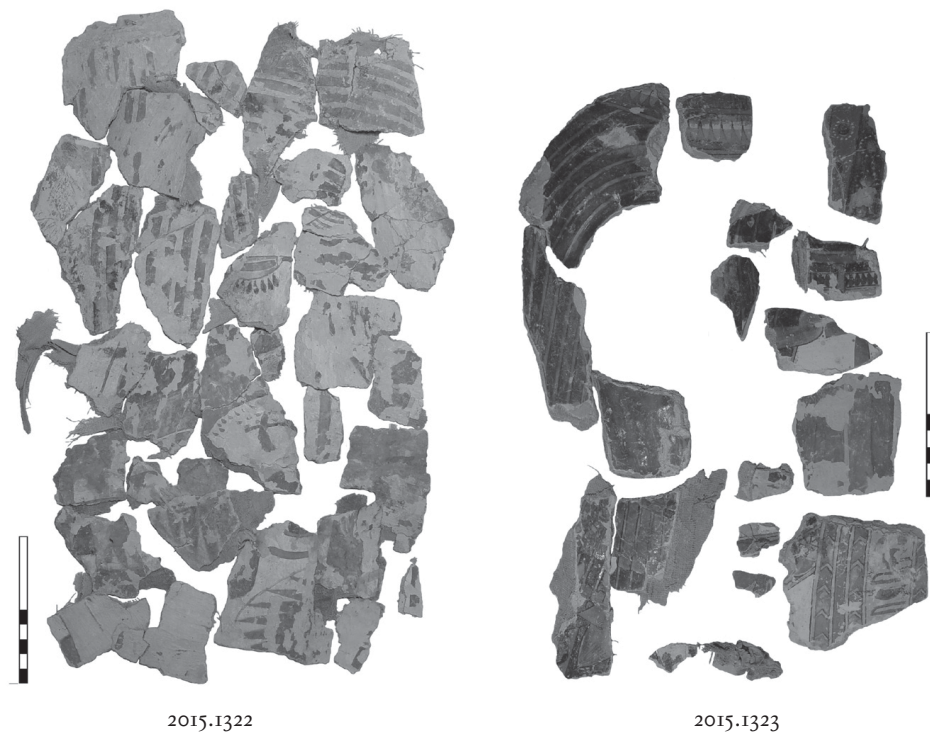
2015.1310



2015.1320

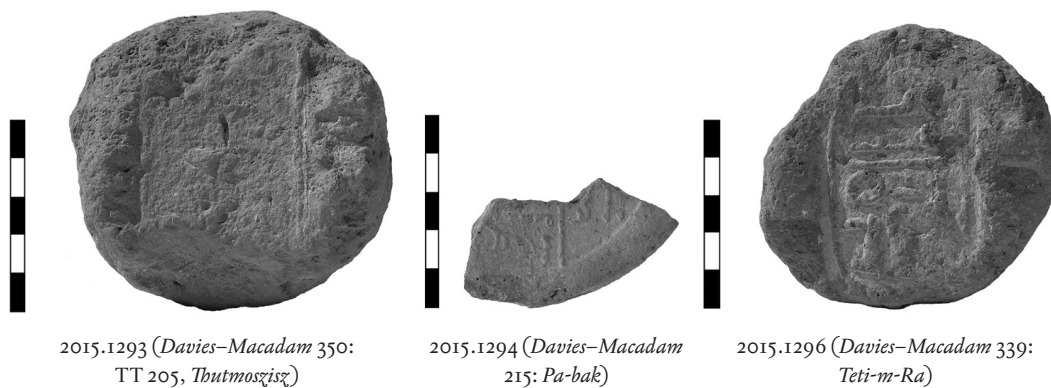


Cartonnage



Sírkúp





2015.1293 (Davies-Macadam 350:
TT 205, Thutmoszisz)

2015.1294 (Davies-Macadam
215: Pa-bak)

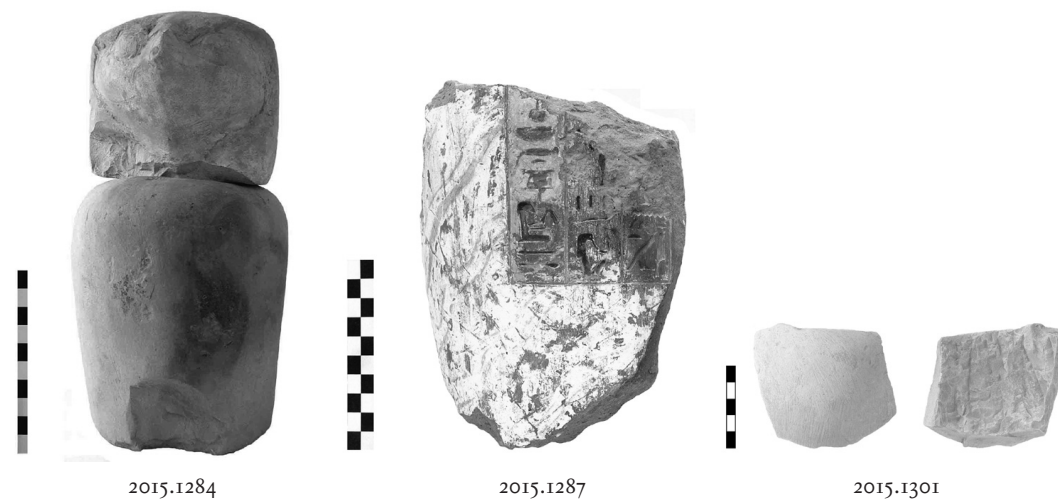
2015.1296 (Davies-Macadam 339:
Teti-m-Ra)

Terracotta női termékenység szobrocska



2015.1299

Canopus edények

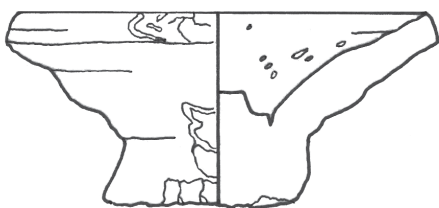


2015.1284

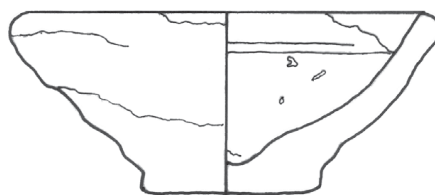
2015.1287

2015.1301

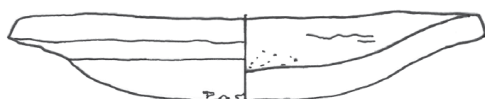
Kerámia edények



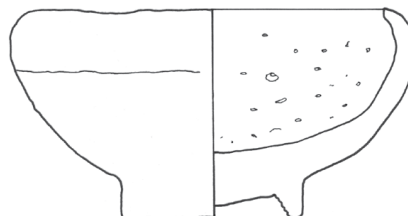
2015.1305



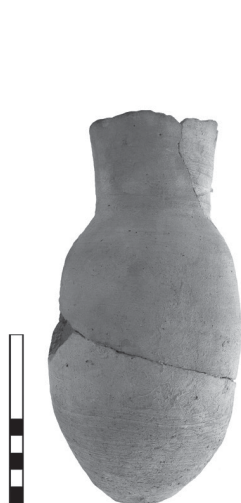
2015.1306



2015.1307



2015.1308



2015.1309



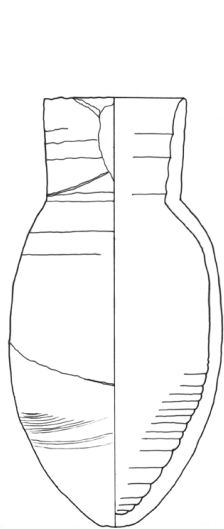
2015.1311



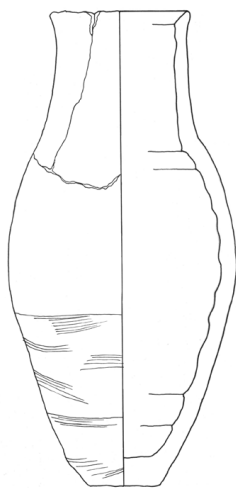
2015.1313



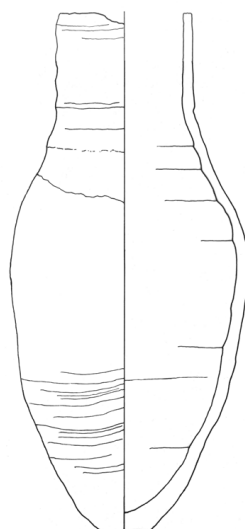
2015.1314



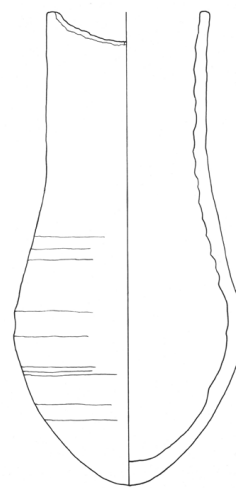
2015.1309



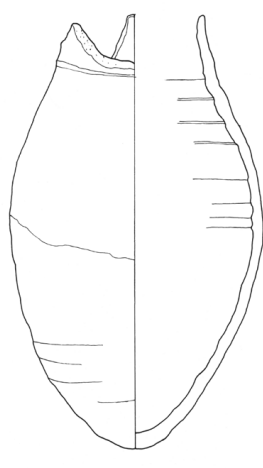
2015.1311



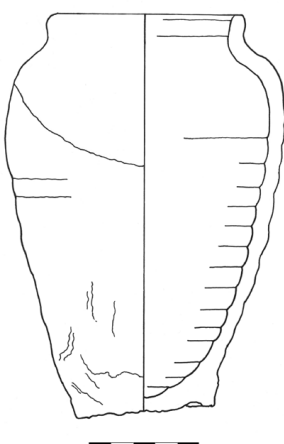
2015.1313



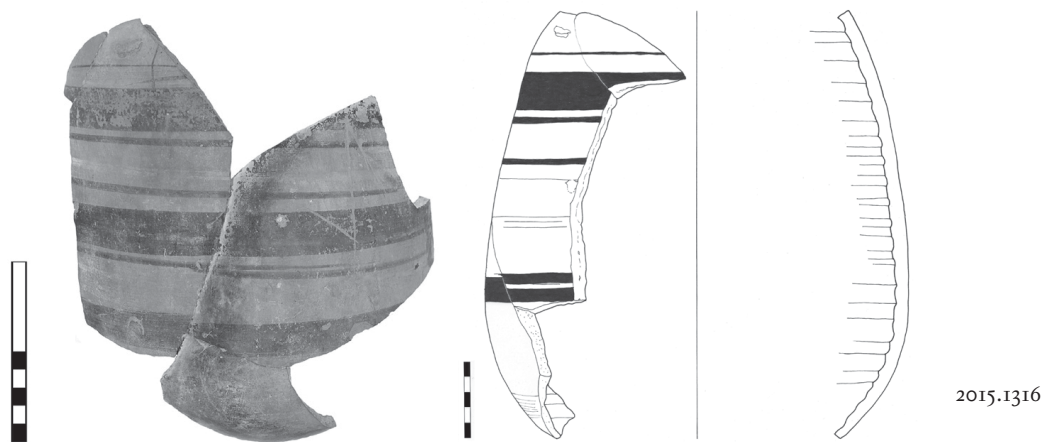
2015.1314



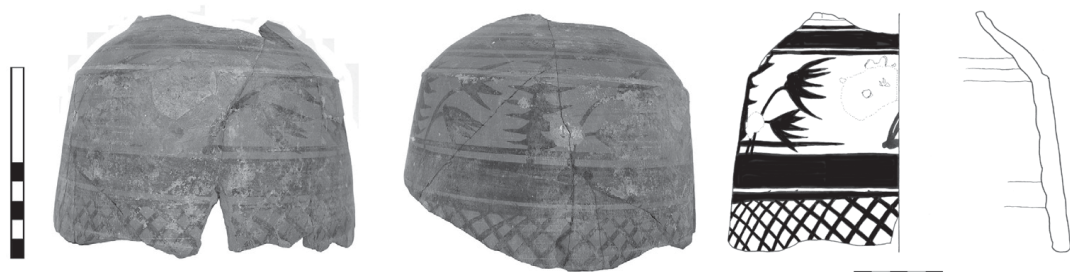
2015.1312



2015.1315 (Bezerédi Zsófia rajzai)



2015.1316

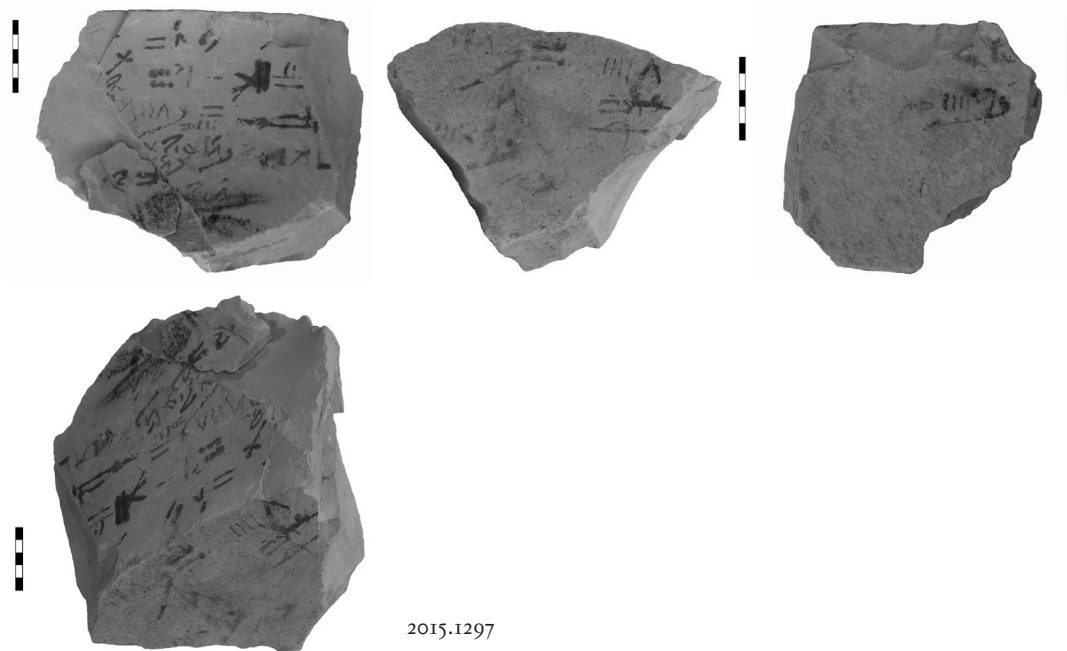


2015.1317 (Bezerédi Zsófia rajzai)



2015.1318

Hieratikus osztrakon



2015.1297

Modern dokumentum



M.2015.340

2. FÜGGELÉK: LETÁROZOTT TÁRGYAK JEGYZÉKE – 2015

Leltári szám	Megnevezés	Lelőhely	Méret (cm)
2015.1281	Terracotta usébtik	NKZA = TT 412 előudvar aknasír	különböző
2015.1282	Terracotta usébtik	NKZA = TT 412 előudvar aknasír	különböző
2015.1283	Gyöngyből szőtt Hórusz-fiú amulett töredéke	NKZA = TT 412 előudvar aknasír	M: 1.9
2015.1284.a-b	Canopus-edény, kő (<i>Kebehszenuf</i>)	Bet Bogdádi (alább: BB) 5 helyiség, dél	M: 11.4; 15
2015.1285	Usébtli láb töredék	BB.DNy (Bét Bogdádi körzet délnyugat) ¹	M: 2.2
2015.1286.a-c	Sírkúp töredékek (<i>Davies-Macadam</i> 178: <i>Jabmes</i> , TT 241)	BB.DNy	különböző
2015.1287	Cserép canopus-edény töredéke (<i>Nebmebit</i> , <i>Kebehszenuf</i>)	BB.DNy	M: 20.5
2015.1288	Terracotta usébtli	BB.DNy	M: 9.1
2015.1289.a-c	Usébtli töredékek	BB.DNy	különböző
2015.1290	Nátronos zacskó	BB.DNy	M: 12
2015.1291	Terracotta usébtli	BB.DNy	M: 10
2015.1292.a-e	Usébtli töredékek	BB.DNy	különböző
2015.1293	Sírkúp töredéke (<i>Davies-Macadam</i> 350: <i>Tbutmoszisz</i> , TT 205)	BB.DNy	M: 9.3
2015.1294	Sírkúp töredéke (<i>Davies-Macadam</i> 215: <i>Pa-bak</i>)	BB.DNy	M: 5.7
2015.1295	Agyag áldozati tábla töredékei	BB.DNy	M: 7
2015.1296	Sírkúp töredéke (<i>Davies-Macadam</i> 339: <i>Teti-m-Ra</i>)	BB.DNy	M: 7.7
2015.1297	Hieratikus osztrakon, mészkő	BB.DNy	M: 17.5
2015.1298	Ecset és festékes kődarabok	BB.DNy	M: 9.5
2015.1299	Terracotta női termékenység szobrocška	BB.DNy	M: 6.8
2015.1300	Zöld fajansz usébtli töredéke	NKZA = TT 412 előudvar aknasír	M: 3.2
2015.1301	Kő canopus-edény töredéke	NKZA = TT 412 előudvar aknasír	M: 6.8
2015.1302	Agyag áldozati tábla töredéke (?)	NKZA = TT 412 előudvar aknasír	M: 7.2
2015.1303	Gyöngyből szőtt Hórusz-fiú amulett töredéke (4 szín) + pálca-gyöngyök	NKZA = TT 412 előudvar aknasír	M: 3.5, 2.5

¹ A kutatott terület délnyugati része, a *Qen-Amon* és *Unisz-anb* síroktól (TT 412 és 413) illetve a festményekkel díszített vályogtégla szentélytől (BBKF) délre, egyben a Bét Bogdádi ház körzetének délnyugati része.

2015.1304	Fa edény-modell	NKZA = TT 412 előudvar aknasír	M: 13.4
2015.1305	Edény fedő	BB.C3-4, 2014 ²	M: 3.2
2015.1306	Edény fedő	BB.C3-4, 2014	M: 3.6
2015.1307	Kicsiny agyag tál	BB.C3-4, 2014	M: 1.9
2015.1308	Kicsiny agyag edény	TT 184 előudvar	M: 5.6
2015.1309	Agyag sörös korsó	BB.7-8, 2014 ³	M: 25.2
2015.1310	Fa koporsó töredékei hieroglif felirattal	NKZA = TT 412 előudvar aknasír	M: 2.8
2015.1311	Agyag sörös korsó	BB.7-8, 2014	M: 27
2015.1312	Agyag sörös korsó	BB.7-8, 2014	M: 23.7
2015.1313	Agyag sörös korsó	BB.7-8, 2014	M: 30
2015.1314	Agyag sörös korsó	BB.7-8, 2014	M: 28
2015.1315	Agyagedény	BB.7-8, 2014	M: 17.8-18.3
2015.1316	Festett amphora töredéke	BB.D3 Kelet + BB.D4 Kelet, 2014	M: 28
2015.1317	Festett agyagedény töredéke (pseudo-Hadra)	BB.D4 Kelet + NKZA	M: 13.4
2015.1318	Nagy agyagedény	TT 185. II. Akna, 2014	M: 32
2015.1319	Kék fajansz usébtí töredéke	BB.DNy, köves réteg	M: 3.3
2015.1320	Fa koporsó láda	BB.DNy, poros réteg	M: 14.5
2015.1321	Fajansz Hórusz-fiú amulett töredéke	BB.DNy	M: 1.2
2015.1322	Cartonnage töredékek	NKZA = TT 412 előudvar aknasír	különböző
2015.1323	Cartonnage töredékek	NKZA = TT 412 előudvar aknasír	különböző
2015.1324	Fa koporsó töredékei	NKZA = TT 412 előudvar aknasír	különböző

Modern lelet

Leltári szám	Megnevezés	Lelőhely	Méret (cm)
M.2015.340	Higab amulett töredék	BB.DNy	9,3 x 2,6

² A Bét Bogdádítól nyugatra lévő felület 3 x 3 méteres kiosztásában, a TT 412 előudvarának nyugati részén, 2014-ből.

³ A Bét Bogdádi 7-8. helyiségeinek padlójából.