

PINTÉR ALEXANDRA VIKTÓRIA

## A fóti Károlyi-kastély angolkertje

### *Források*

A fóti Károlyi-kastély kerttörténeti kutatásához számos írásos, térképes és képi anyag áll rendelkezésre a kerttel kapcsolatban, viszont az eredeti kertépítészeti terv és növénylista sajnos nem került elő. Az egykori növényzet és a tájképi stílusban megépített kert formai kialakítását a kataszteri térképek, katonai felmérések és a fellelt képes anyagok alapján teszem. Munkámat nagyban segítették a kutatás során fellelt litográfiák, képeslapok, festmények és az archív fotók. Tanulmányom elején áttekintést adok a kertet magába foglaló település és az uradalom történetéről, adottságairól, valamint ismertetem a kastély és a hozzá szervesen kapcsolódó tájképi stílusban megépített kert történetét. Ezek a kutatások bizonyítják, hogy mennyire fontos szerepet tölt be a kastély és a hozzá kapcsolódó tájképi kert Fót történetében és a települést átszövő zöldfelületi rendszerben.

Külön figyelmet szentelek a fóti Károlyi-kastély kertjén áthaladó Mogyoródi-patak vizsgálatának, a patak és a kerti tó kapcsolatának, a patak ökológiai szempontból betöltött szerepének, természeti értékének. Azért is tartom fontosnak, hogy külön kitérjek a Mogyoródi-patak és a tó kapcsolatára, mert a magyarországi tájképi kertek közül a fóti Károlyi-kastély kertje rendelkezik a legnagyobb egybefüggő tórendszerrel. Erdélyben a Maros mentén számos olyan, a fótinál kisebb alapterületű kastélykert található, amelyeknél szintén fontos szerepet tölt be a kerti tó. Ilyen például az abafáji Huszár-kastélykert, a görgényszentimrei Rákóczi-Bornemissza kastélykert, a geryeszegi Teleki kastélykert, a sáromberki Teleki kastélykert, a nagyernyei Bálintitt kastélykert, a zabolai Mikes kastélykert, valamint a soborsini Forray-Nádasdy kastélykert.<sup>1</sup> A felsorolt kertek tavai nagyrészt mesterséges kialakításúak, vizüket források, patakok vagy folyók táplálják. Jelenleg ezeknek a tavaknak nagy része elhanyagolt állapotban van, bár van olyan tó is, amelynek már csak a helye látható.

Fót nagyon jó írott és képi forrásadottságokkal rendelkezik. A felhasznált írásos anyagok és képi források a következő csoportokba sorolhatók: I. Fóttal és a „Fóthi

A tanulmány a gödöllői Szent István Egyetem Környezettudományi Intézet Talajtani és Agrokémiai Tanszékén 2013-ban megvédett MSc-diplomadolgozat első részének átdolgozott változata. Belső témavezető: Dr. Füleky György, egyetemi tanár, külső témavezető: Pásztor Zsuzsa. Ugyancsak a fóti Károlyi-kastély kerttörténeti kutatásával foglalkoztam a Budapesti Corvinus Egyetem Tájépítészeti Kar, Kertépítészeti műemlékvédelem szakirányon írt és 2010-ben megvédett diplomamunkámban, melynek belső konzulense Oláh Brigitta, külső konzulensei Dr. Herczeg Ágnes és Ritoók Pál voltak.

<sup>1</sup> FEKETE Albert: *Az Erdélyi kertművészet. Maros menti kastélykertek*, Kolozsvár, 2007.

uradalommal” foglalkozó könyvek;<sup>2</sup> 2. a Károlyi családdal foglalkozó anyagok; 3. a kastély építkezésével kapcsolatos írások; 4. a kerttörténettel kapcsolatos anyagok, források; 5. a vízfolyásokról, vízminőség védelemmel foglalkozó jegyzetek; 6. a Mogyoródi-patakról szóló leírások, elemzések, vizsgálatok térképes anyagok. A forrásokat több helyen gyűjtöttem össze, kutatásom során Budapesten felkerestem az Országos Széchényi Könyvtárt és a Szabó Ervin Könyvtárat, a Magyar Országos Levéltárat, Budapest Főváros Levéltárát, Fóton a városi könyvtárat, valamint gróf Károlyi László gyűjteményét. Az előkerült írások közül nagyon sok munka egymásból eredeztethető, de akadtak fontos, új információkat tartalmazó művek is. A Mogyoródi-patakkaal kapcsolatban csekély leírás, anyag lelhető fel. A patakkaal kapcsolatos források nagy része a Közép-Duna-Völgyi Vízügyi Igazgatóságtól származnak. A Mogyoródi-patak vízhozamát az utóbbi 5 évben nem mérték, az utóbbi évek vízi könyveiben sem szerepel a patak.

A kastély parkjáról kertépítészeti tervet nem sikerült fellelnem. A térképes anyagok tekintetében a három katonai felmérés kevés információt tartalmaz a kutatáshoz. A Földmérési és Távérzékelési Intézet rendelkezésemre bocsátotta Fót egy 1883-as kataszteri térképét és annak felmérési részleteit, amely nagyban segítette a munkámat, akárcsak az Országos Széchényi Könyvtár Térképtárában fellelt 1883-as kataszteri térkép aktualizálása 1932-ben.

A képi forrásokat több helyről gyűjtöttem össze: Hadtörténeti Intézet és Múzeum, Hadtörténeti Képtár, Országos Széchényi Könyvtár Térképtára, valamint a Plakát- és Kisnyomtatványtára, Magyar Országos Levéltár Károlyi Levéltára, Budapest Főváros Levéltára, Forster Központ Fotótár, *Vasárnapi Újság*, Magyar Nemzeti Múzeum Fényképtára, Károlyi István Gyermekközpont Károlyi családdal kapcsolatos felvételei, valamint a Szerencsi Képeslap Gyűjtemény.

Akertre vonatkozó képi ábrázolások – régi képek, térképek, fotók és képeslapok – időrendbe állításával és elemzésével lehetővé vált egy kerttörténeti kronológia felállítása, amely rávilágított a tervezést megalapozó összefüggésekre.

### *Fót település ismertetése*

A Gödöllői-dombság és a Cserhát déli nyúlványai által határolt település. A 37,42 négyzetkilométeres Pest megyében található és 17 kilométerre fekszik Budapesttől. A régészeti leletek bizonyítják, hogy a település az őskor óta lakott. Fót az egykori Pest-Pilis, majd Pest-Pilis-Solt, 1876-tól Pest-Pilis-Solt-Kiskun vármegyéhez, majd 1950-tól a Váci járáshoz tartozott. 1951-ben Kisalagot Fóthoz csatolták, majd 1970-től nagyközséggé nyilvánították.<sup>3</sup> 2004 nyarán városi rangot kapott.

<sup>2</sup> ÉBLE GÁBOR – PETTKÓ BÉLA: *A Nagy-Károlyi Gróf Károlyi család összes jószágainak birtoklási története*, Budapest, 1911, 66–99.

<sup>3</sup> FORRÓ KATALIN: *Fót*, Budapest, 2002, 47.

1353-ban említették először írásban Fótot, amikor a falu a Rátót nemzetség birtokában volt.<sup>4</sup> A Fót (Folth) szó jelentése „rész, darab, embercsapat”.<sup>5</sup> 1405-ben Luxemburgi Zsigmond Sikátor pusztával együtt Kálnay Benedeknek adományozta. A török hódoltság alatt a község gazdasága fellendült. Az itt lakók gabonatermesztéssel, bortermeléssel, zöldségtermesztéssel és tűzifa kitermeléssel foglalkoztak. Szőlőtermelés folyt Somlyó-hegy oldalában már a török kor idején. A török defterekben Fót végig lakott településként szerepel és csak a török felszabadító hadjáratok következtében vált rövid időre néptelenné. 1689-ben ismét adózó hely lett és ettől kezdve fejlődése töretlen.<sup>6</sup> 1633-tól a terület új birtokosa az Ujfalussy család lett. Miután a család fiú ágon kihalt, 1749. november 10-én Mária Terézia a helységet a galánthai gróf Fekete családnak adományozta. 1803-ban a család eladta Fótot Csekonic Józsefnek, aki mindössze öt évig volt birtokosa.

A „Fóthi uradalom” magába foglalja Fót helységet a Sikátori pusztával, amely a középkorban egyutcás, 23 telkes település volt, pusztásodása a 15. században indult meg, valamint Palota és Csomád helységeket és Káposztás-Megyer pusztát.<sup>7</sup> Ezeket a részeket, vett meg a Károlyi család Csekonic Józseftől. Később hozzácsatolták a Kóka helységet és Gyál pusztát.<sup>8</sup>

A reformkor idején Fót sajátos kulturális szerepet játszott. A fővároshoz való közelsége, kedvező fekvése és nem utolsósorban művészetpártoló birtokosa, gróf Károlyi István révén a korabeli politikai, irodalmi, művészeti közelet sok jeles képviselőjének adott otthont, például Fáy Andrásnak, aki szőlőterületet vett gróf Károlyi Istvántól. Barátaik szívesen kirándultak Fóra ünnep- és vasárnapokon: számos politikus, író, költő és művész látogatott el a főtí Károlyi-kastélyba és a Fáy-présházba.<sup>9</sup>

Az első katonai felmérésen (1782–1785) Fót egy kis falu, amelyet szántóművelés, rét- és legelőgazdálkodás jellemezett. Erdőterületei csekélyek. Ez idő alatt a Fót területén áthaladó Mogyoródi-patakon három darab vízimalom üzemelt.

A Károlyi-kastély 1824–1825-ig beletartozott Fót belterületébe, ekkor telepítette át gróf Károlyi István az itt lakó jobbágyokat a falu másik részébe. Ezért láthatók Klette Károly 1825-ös festményén a kastély előtti megkurtított telkű házak.

A második katonai felmérés (1829–1866) szerint a falu az első katonai felméréshez képest szinte kétszeresére növekedett. A térképen látható a Károlyi-kastély és a hozzá szervesen kapcsolódó tájképi kert. Ez a felmérés jól ábrázolja a kastélypark szerkezetét, a tavakat, a kerti objektumokat és a kacsaringós vonalvezetésű útrendszert.

A Károlyi család megjelenése után a falu gyors ütemű fejlődésnek indult, amely az uradalom gazdasági fejlődésének, stabilitásának és a főváros közelségének volt köszönhető. A település akkori szerkezetére jellemző volt a Mogyoródi-patak men-

<sup>4</sup> PUSZTAI László: *Fót, Műemlékek*, Budapest, 1989, 3.

<sup>5</sup> FORRÓ 2002, 42.

<sup>6</sup> FORRÓ 2002, 43.

<sup>7</sup> ÉBLE–PETTKÓ 1911, 66.

<sup>8</sup> ÉBLE–PETTKÓ 1911, 66.

<sup>9</sup> BUDA Attila: Romantikus klasszicizmus, *Szalón*, II(1998) 6. sz., 7.

tén húzódó kertek, rétek, legelők, a Márton-patakot követő mélyebb vizes területek, a temető, valamint a kastélypark, amelyek nagymértékben befolyásolták a beépítés irányát is. A térképeken ábrázolásra került a Nagy-tó a Somlyó-hegy lábánál.<sup>10</sup>

A harmadik katonai felmérésnél (1872–1884) a fent leírt szerkezet volt jellemző. E felmérés 1923-as aktualizálása hasznos forrás, mert elemezhető rajta a kert eredeti szerkezete.

Az 1883-as térkép 1932-es és 1962-es aktualizálása ábrázolja a telekosztást és azt az állapotot, amikor a Márton-patak még nem volt lefedve a falu közepén. A település az első világháborút követően a Mogyoródi-patak irányába, a Pesti út mellett északnyugati irányba fejlődött az újonnan megépített vasútvonal miatt. A település 1945-ig birtokközpont.

A táj szerkezetét nemcsak a kertművelés jellemezte, hanem az intenzív mezőgazdaság és a majorok, porták kiépülése is. Az 1950-es évek végén a kastélykert területére is betelepültek a helyi mezőgazdasági termelőszövetkezetek, így ezzel az egykori tájképi kert szerkezetét befolyásolták, átalakították, tönkretették.<sup>11</sup> 1957-ben országos mozgalom eredményként gróf Károlyi István rezidenciáján megalakult a Fóti Gyermekváros, hogy az állami gondozásba került gyermekeket itt nevelhessék és gondozhassák.

Jelenlegi településformájában Fót megtartotta a zárt halmazos beépítéses jellegét, amelynek középpontjában található a település legjelentősebb műemlékei: a klasszicista stílusban megépített Károlyi-kastély, az Ybl Miklós által tervezett kegyűri templom a plébániával és az iskolával, a református templom, valamint Fáy András présháza, amely ma étteremként működik.

### *A település természeti és környezeti adottságai*

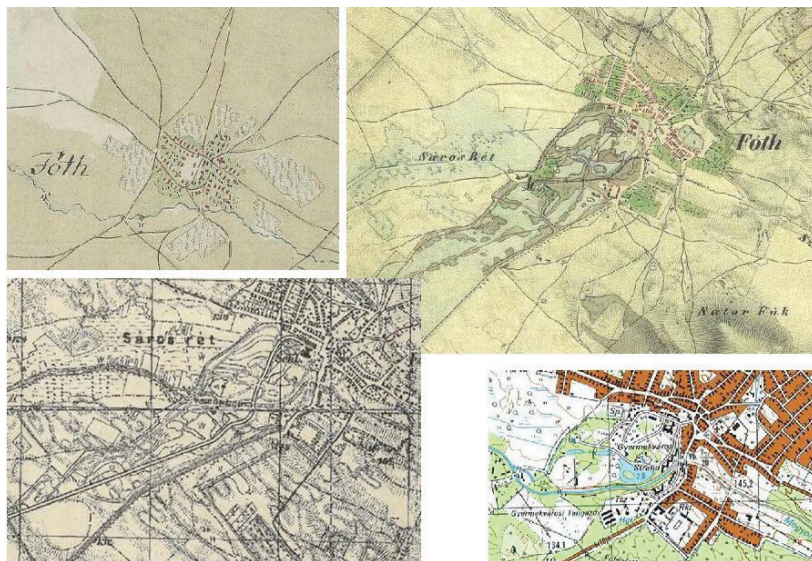
A község a pesti síkság része, amelyet északról és délkeletről a Gödöllői dombvidék és a Cserhát nyúlványai, a Sikátor pusztát az Alföld síkja határolja délről. Fót természeti és természet közeli területei a Gödöllői-dombság és a Duna közötti regionális jelentőségű ökológiai folyosórendszer részei. A Somlyó-hegy természetvédelmi, illetve fokozottan védett természetvédelmi terület. A déli oldala kopár sziklás, az északi oldala vastag humusz réteggel borított.<sup>12</sup>

Fót és környéke a földtörténeti harmadkorban és negyedkorban keletkezett. A harmadkorbeli tengeri üledék helyenként erősen összetartó meszes kőzetek, mástutt homokos és kavicsos rétegekben figyelhetők meg. A Sikátor puszta keleti részén vulkáni eredetű kőzet, riolittufa is megfigyelhető. A táj nagy részét meghatározó futóhomok a negyedkorban alakult ki. A futóhomok az uralkodó szélirány hatásának következtében, északnyugat-délkeleti irányban helyezkedik el a völgyekben.

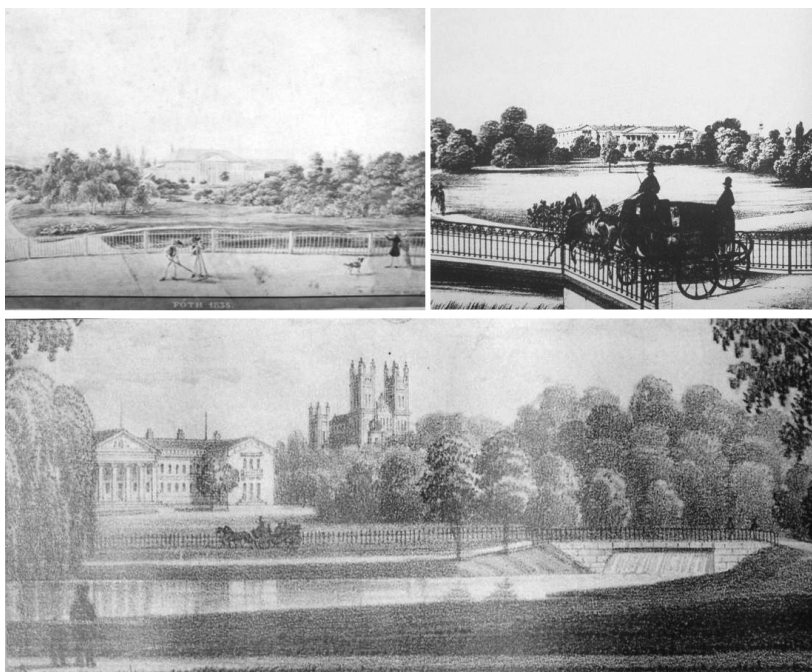
<sup>10</sup> FÉNYES Elek: *Magyarország geographiai szótára* II., Pest, 1851, 20.

<sup>11</sup> FORRÓ 2002, 66.

<sup>12</sup> FORRÓ 2002, 12.



1. kép. Fót ábrázolása az első katonai felmérésen, 1783; a második katonai felmérésen, 1840–1845; a harmadik katonai felmérésen, 1882–1883; Pest megye 1975-ben készült térképének aktualizálása, M=1:25000, 1987, amelyen már a Fóti Gyermekváros is szerepel



2. kép. Klette Károly: A fóti Károlyi-kastély, 1835; Johann Rauch-Karl Schwindt: A fóti Károlyi-kastély, 1843; Zombory Gusztáv: „Fóti emlék”, a kastélypark az alsó tóval és a zsilippel, háttérben a Károlyi-kastély és a katolikus templom, 1858



3. kép. Morelli Gusztáv: A főthi parkból, 1877; Gévay Béla (1877): Kastély főhomlokzata és virág-kiültetés, A nyugati oldalszárny és a veranda, A nyugati oldalszárny verandájáról az udvar felé nézve



4. kép. Gévay Béla (1877): A kastély főhomlokzata és a felső tó, A tó, Károlyi-lovarda, Utat szegélyező nyárfásor

A Somlyó-hegy anyagát a földtörténeti harmadkor folyamatai alakították ki. Az első miocén korban mediterrán tenger borította a területet, amelynek maradványai az altalajt alkotó homokos kavics, tengeri agyag, homok, mész dús homokkő, édesvízi mészkő. Az alapkőzetten lösz, rozsdabarna erdőtalaj, rendzima, Ramann-féle erdőtalaj és homoktalaj alakult ki. A határ erdőtalaja sok meszet tartalmazó sárgásbarna vályogos homok.<sup>13</sup>

Az éves középhőmérséklet 10,0-10,2° C, az évi legmagasabb hőmérséklet 34,0-34,2° C körül alakul. A csapadék évi mennyisége 580-600 mm körüli. A terület klímájára a Cserhát és az Alföld van hatással. A Cserhát klímája hűvösebb és párásabb, ellenben az Alföldé melegebb, szárazabb. A sajátos mikroklima és a változatos felszíni formák különleges növény- és állatvilágnak teremtenek megfelelő életkörülményt. Erdőállományt a tölgy, kőris, akác, juhar, nyír, erdei fenyő és a fekete fenyő jellemzi. Aljnövényzetére jellemző a galagonya, bodza, vadrózsa, borostyán, boglárka, erdei szeder, vörös áfonya.<sup>14</sup>

A község és a Károlyi-kastély parkjának területén a Mogyoródi-patak, a déli területeken a Csömöri-patak folyik keresztül. A Mogyoródi-patak észak-déli irányú meredek völgyben ered, Mogyoródtól északra. A patak Fótnál hirtelen irányt változtat, és a község határáig északnyugati irányban folyik egészen a Dunáig. A patak medre szabálytalan, helyenként meanderező, növényzettel benőtt és hordalékkal terhelt. A kastély parkjának tavait a Mogyoródi-patak felduzzasztásával hozták létre és patak vize táplálja őket.<sup>15</sup>

### *A Károlyi család rövid története, birtoktörténet*

A nagykárolyi gróf Károlyi család az ősi magyar főnemesi családok közé tartozik. A család eredete visszanyúlik egészen a honfoglalásig. A 18. század második felében gróf Károlyi József Bécsben élt feleségével, három fiával és három lányával.<sup>16</sup> 1803-ban történt hirtelen halála után a család 1808-ban Magyarországra költözött. A család lakhelyéül a Pesten lévő Károlyi-palotát választotta, majd az özvegy, gróf Waldstein Erzsébet megvásárolta a városhoz közeli fóti uradalmat nyári pihenőhelynek Csekonics Józseftől. A fóti uradalom központja Fót, amely másfél óra kocsitra volt a fővárostól.<sup>17</sup> Később gróf Waldstein Erzsébet a birtokon kisebb-nagyobb változtatásokat rendelt el.<sup>18</sup>

A legidősebb fiú, István 1797-ben született Bécsben.<sup>19</sup> Tanulmányait Bécsben kezdte el, majd a pesti Piarista Gimnáziumban folytatta, végül a pesti egyetemen

<sup>13</sup> FORRÓ 2002, 13.

<sup>14</sup> FORRÓ 2002, 14.

<sup>15</sup> FORRÓ 2002, 12–14.

<sup>16</sup> BUDA 1998, 5.

<sup>17</sup> BUDA 1998, 5.

<sup>18</sup> BUDA Attila: *Gróf Károlyi István élete*, Budapest, 1997, 87.

<sup>19</sup> BUDA 1998, 7.

tanult jogot. 1820-ban jött véglegesen Magyarországra. Gróf Károlyi István angol példákából látta, hogy egy jól működő uradalomnak szüksége van stabil gazdasági háttérre, így céljai között nem csak a falu gazdaságának fellendítése szerepelt, hanem a falu határában lévő szőlő területeinek felparcelláztatása, majd bérbe adása vagy megvételre ajánlása. Itt vásárolt szőlő területet Fáy András is. Gróf Károlyi István Újpest megalapítója, majd 1848-ban Pest helytartó főispánja lett. 1848 végén az osztrák csapatok elfogták, majd 1849 októberében börtönbe vetették és nagy összegű váltságdíjjal sújtották. 1850-ben szabadult a theresienstadti börtönből. 1881-ben halt meg.<sup>20</sup> Halála után fia, gróf Károlyi Sándor (1831–1906) örökölte a fóti birtokot, aki folytatta a kultúra támogatását. Nevéhez számos jótékony tett fűződik, valamint Újpest egyik legjelentősebb mecénásaként tartják számon.

Gróf Károlyi László 1931-ben született a fóti kastélyban, ahol gyermekkorának nagy részét töltötte. A II. világháború alatt Bécsbe menekült szüleivel. Tanulmányait Svájcban folytatta, majd Peruban egy kávé-ültetvényt igazgatott, később Londonban is dolgozott. A rendszerváltás után egyre többször került kapcsolatba Fóttal, majd 1994-ben felkérték őt és feleségét, hogy vegyék át a Károlyi István Alapítvány patronálását. 1995 óta lehetőségük nyílt, hogy bérlőként élhessenek a kastélyban.<sup>21</sup>

### *A fóti Károlyi-kastély*

A kastély építéstörténetével kapcsolatban számos szakember foglalkozott, sajnos kevés írásos forrás áll rendelkezésre. A kastély aktuális, legújabb kutatása Ritoók Pál nevéhez fűződik.

1807-es birtokleírásból és az 1811-ből fennmaradt összeírásból lehet következtetni a park épületeire.<sup>22</sup> A Károlyi-kastély magja egy alapincézett, földszintes ház volt beépített tetőtérrel, amelyet még a galánthai gróf Fekete család építtetett.<sup>23</sup> 1810–1811-ben özvegy gróf Waldstein Erzsébet különböző változtatásokat rendelt el az épületen. Egy emeletet építtetett, renováltatta majd korszerűsítette az egész épületet. Később megvásárolta, majd lebontatta a közelben lévő jobbágyházakat, és körbekeríttette a kastélyt. Ezt bizonyítja az a vízfestmény, amelyet Klette Károly 1825-ben készített: egyemeletes épület látható rajta. Klette Károly 1835-ös festményén egy lényegesen nagyobb kastély látható. A kastély következő átépítése az 1830-as évek első felében történt. Az épület változtatásai közül a legszembetűnőbb: a kert felőli homlokzat közepére hat oszloppal alátámasztott timpanon került, az épület két végébe pedig egy-egy földszintes toldalékot építettek, amelyek magasabbak a régi rész földszintjénél, nagyobb ablakai vannak és tetejük részben tetőteraszos.<sup>24</sup>

<sup>20</sup> BUDA 1997, 242–244.

<sup>21</sup> PRISZLINGER Károly: *50 éves a Fóti Gyermekváros*, Budapest, 2007, III–III2.

<sup>22</sup> ÉBLE–PETTKÓ 1911, 68.

<sup>23</sup> FÜLÖP Csilla – RITOÓK Pál: A fóti Károlyi-kastély története. In: *Tusnad*. Sepsiszentgyörgy, 1997, 119.

<sup>24</sup> *A Fóti templom és a romantika építésze*, szerk. BUDA Attila – RITOÓK Pál, Budapest, 2007, 220.

Az épület előtti jobbágyházakat lebontották, és Erményi Ignác tervei szerint kialakították a tájképi angolkertet. A tájképi kert kialakításával kapcsolatban több évszám is felmerült. Egyes szakirodalmak az 1823–1827 között gondolják,<sup>25</sup> mások viszont az 1836-os dátumot tartják valószínűnek.<sup>26</sup> Az eltérések magyarázata az lehet, hogy valószínűleg több ütemben alakították ki a hatalmas tájképi kertet.<sup>27</sup>

A következő kastélybővítés tervezőjének a szakirodalom nagy része id. Heinrich Kochot tartja valószínűnek. Heinrich Koch (1781–1861) bécsi építész, aki a Károlyi család több más építkezésével kapcsolatban jelen volt. Lehetséges tervezőként felmerült még Pollack Mihály (1773–1855) neve csupán stíluskritikai alapon és Hofrichter József neve is, aki a Károlyi család építésze volt.<sup>28</sup>

A kastély következő átalakítása 1845 és 1849 között történt Ybl Miklós tervei alapján.<sup>29</sup> Az átalakítást végül a meglévő épület nagy részének megtartásával hajtották végre. A két végén levő földszintes toldalékokat elbontották, a főszárnyat két ablaktengellyel meghosszabbították. A kastély jelenlegi formája az átépítésekkel és bővítésekkel eléggé szétesett, alaprajzára egyáltalán nem jellemző a klasszicista építészet nyugodt szimmetriájára.

Az épületegyüttes a park legmagasabb pontján fekszik. A földszinti ablaknyílások majdnem a földig érnek, amelynek köszönhetően a kastélyban lévő személy többet lát a kertből és közelebb érzi magát a természethez.<sup>30</sup> Nagy valószínűséggel Ybl Miklóstól származnak a park déli részénél álló majorsági épületek is, mint például az istálló és a magtár. Ezen épületek közül pár kőépület már a 18. században is állt.<sup>31</sup>

1881 után a kastély gróf Károlyi Sándor tulajdona lett, aki a kastély külsején nem sokat változtatott. Változtatásokat hajtottak végre viszont a majorsági épületeken. Ekkor alakították át az egyik tanyasi épületet historizáló barokk oromzatú kis kastéllyá.

A II. világháború vége felé a Károlyi család külföldre távozott. A fóti kastélyt először frontkórháznak használták, majd a negyvenes évek végén a határőrség foglalta el az épületet és a parkot. A kastélyban 1946–1948 között otthon működött hadiárva fiúknak, majd 1957-ig a honvédség kapott helyet a kastélyban. 1957. november 15-től létrehozták a gyermekotthont, a fóti Gyermekvárost.<sup>32</sup> Ezek a változtatások nem csak a kastélyt és kertjét érintették, hanem a majorsági épületeket is, amelyeken az elmúlt 40 év alatt kisebb-nagyobb átalakítást hajtottak végre.

<sup>25</sup> BIERBAUER Virgil: A magyar klasszicizmus korának kastélyai, *Magyar Művészet*, III (1927) 5. sz., 465–475.

<sup>26</sup> ZÁDOR Anna – RADOS Jenő: *A klasszicizmus építésze Magyarországon*, Budapest, 1943, 52.

<sup>27</sup> FÜLÖP–RITOÓK 1997, 119–122.

<sup>28</sup> LYKA Károly: A táblabíró világ művészete. In *Magyar művészet 1800–1850*, Budapest, 1981, 228.

<sup>29</sup> YBL Ervin: *Ybl Miklós*, Budapest, 1956, 17.

<sup>30</sup> BUDA–RITOÓK 2007, 201–258.

<sup>31</sup> ZÁDOR–RADOS 1943, 51.

<sup>32</sup> TAMÁS Enikő: Újjászületik a fóti kastélypark, *Kertészet és Szőlészet*, I. (1985. szeptember 12.) 2. sz., 14–15.

A kastélykertben elhelyezett Gyermekotthon épületei ma nagyrészt üresen, kihasználatlanul állnak. Egyes épületekben lakások, iskolák, óvodák és egy művészeti szakközépiskola kap helyet.

### *A tájképi kert*

A kastélypark kialakításának pontos dátumával kapcsolatban több évszám is felmerült a szakirodalomban: 1823–1827 között és 1836 körül.<sup>33</sup> Feltételezésem szerint kertet több ütemben alakították ki. Az Erményi Ignác által tervezett tájképi park körülbelül 600 hold területen feküdt. A Károlyi-kastély a terület legmagasabb pontján áll, innen enyhe lejtő vezetett le a tavakig.

Johann Rauch-Karl Schwindt litográfiáján a kastély egyik leggyakoribb ábrázolásmódja látható, amelyen messziről, délnyugati irányból látható a kastély főhomlokzata, a kastély előtt gyepes terület és lombhullató facsoportok, a Mogyoródi-patakból felduzzasztott háromtagú tórendszer, a tó feletti zsilip a vaskorláttal. A távolban felfedezhető a fői templom.

A kastélykert mintája József nádor alcsúti parkja. Alcsúton József nádor korszerű gazdasági mintatelepet hozott létre, és ezzel megteremtette a biztos anyagi hátteret a tájképi kert fenntartásához.<sup>34</sup> Gróf Károlyi Istvánra nem csak József nádor volt nagy hatással, hanem utazásai során az angol példák is, ahol látta, hogy egy stabil gazdasági és kertészeti háttér szükséges egy nagy léptékű tájképi angol kert létrehozásához.<sup>35</sup>

A növényalkalmazás a kornak megfelelő volt, nagy tereket hoztak létre, melyeket fasorok, erdőszerű részek, a tereket ligetes facsoportok, szabadon csoportosított nagylombú szoliterék és geometrikus, pazar színvilágú növénykiültetések vettek körül.<sup>36</sup> A kastély közvetlen közelében dézsás növényeket helyeztek el, amelyek egymagukban díszítettek egy-egy adott területet.<sup>37</sup> A kertben különböző dísznövényeket is termesztettek. A kert nagyon gazdag volt rózsákban, valamint kúszó- és futónövényekben. A virágos kertekbe olyan növényeket ültettek, mint például: Petunia, Verbena, Pelargonium, Phlox, Delphinium, Fuchsia, Lantana, Rosa, Georgina.<sup>38</sup> Gyümölcsös, veteményes kert, üvegházak és tenyészházak is megtalálhatók voltak, ahol a különleges növények teleltetését és szaporítását végezték.

A kastélykertet a Mogyoródi-patak szeli át, amely a tavakat táplálja, de nem közvetlenül befolyva. A felső tóba egy földalatti csatornán keresztül ömlik a víz.<sup>39</sup>

<sup>33</sup> Szerző nélkül: Jelen hír, *Honderú*, I. (1843. július 15.) II. 2. 61.

<sup>34</sup> Herczeg Ágnes és Ritoók Pál kézirata, 1992, 6.

<sup>35</sup> BUDA 1998, 9.

<sup>36</sup> HERCZEG–RITOÓK 1992, 5.

<sup>37</sup> LUKÁCS Sándor: Szemle hazai kertészetünk fölött, *Magyar Kertész*, I. (1863. szeptember 6.) 15, 97.

<sup>38</sup> LUKÁCS 1863, 98.

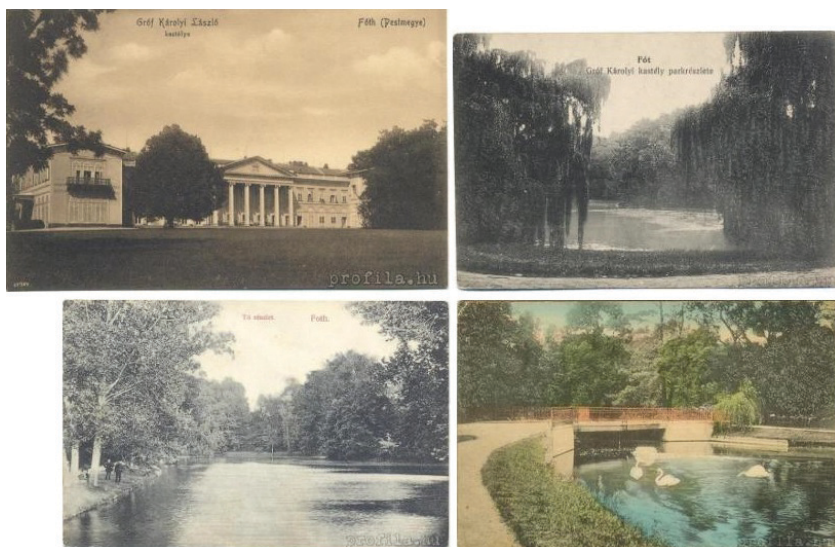
<sup>39</sup> FÜLÖP–RITOÓK 1997, 122.



5. kép. Goszleth István: Parkrészlet a tóval, 1913; Ismeretlen: A fői Károlyi-kastély, nyugati oldal-homlokzata és a veranda, 1915 körül; Ismeretlen: Kapunyitásra várva a koleszár kapunál, 1940 körül; Ismeretlen: kis kastély épülete, 1930 körül



6. kép: Kiss József (1982): Gyermekváros, a kastély és a tó közötti látványtengely



7. kép. A kastély főhomlokzata és az előtte álló Juglans nigra 1909; A tó és környezete, 1910 körül



8. kép. A szerző felvételei 2009–2013-ban: a kastély főhomlokzata előtt álló Juglans nigra, a park területén álló garázsok, kis kastély oldalról, tó

A tó közepén egy sziget fekszik. Az alsó tó egy vaskorlátos híd alatt lévő zsilippel kapcsolódik a felső tóhoz. Az alsó tó vízszintje alacsonyabb, és egy következő hídnál összeszűkül, majd patakként folytatódva visszafolyik a Mogyoródi-patakba.<sup>40</sup> A tó vízszintjét a Mogyoródi-patakon levő zsilip és az alsó és a felső tavat összekötő híd alatti zsilip tartja egyenletesen. A kertet átszelő Mogyoródi-patak vízének felduzzasztásával létesített háromtagú tórendszer kellemes, párás, üde mikroklímát teremt a parkban. A tó partján jól érzik magukat az eredeti élőhelyükön is ártereken élő fafajok, mint például a platánok, kőrisek, nyárfák. Az egyik képeslapon hatyúkat ábrázoltak, amik alapján feltételezhető, hogy a tó nem csak halastóként funkcionált, hanem hatyúknak is helyet adott.

A kert szélső részén, a patak partján állt egy kétkerekes vízimalom, amelynek nemcsak a tó táplálása volt a feladata, hanem a kert öntözése is. A víz a malom épületében különböző tisztító kádakba folyt, hogy az már tisztán, hulladék nélkül kerüljön a csatornába. Az öntözésben részesült tér alatt vas csatornák hálózata kapott helyet, amelyek a gyeper alatt alig-alig voltak felfedezhetőek. A csatornákat vas szelencékkel lehetett elzárni. Ez az öntözőrendszer alkalom adtán hat-nyolc öl magasságból kész záporoként tudott öntözni. A rendszer víznyomását a patak víznyomásához alakították. Az öntöző csövek nem csak a tóhoz és a kiültetésekhez jutottak el, hanem a kastély és a falu egyes részeihez is, tűzoltás céljából.<sup>41</sup>

A parkot szabálytalanul kacskaringózó, szórt burkolattal ellátott utak hálózta be, amelyeknek ma töredékei figyelhetőek meg az útvonalvezetésben. A hosszúkás parkot délkelet irányból a Pest felől érkező kocsit érintette, majd átszelte hosszában.<sup>42</sup> Az út mentén úgy alakították ki facsoportokat, hogy a kertbe látogatók erdőben, vagy éppen tisztáson érezzék magukat. A Pesti út a település érintésével csatlakozott be a kastélypark területére. Innen lehetett továbbhajtani a kastély udvarába, ahol a kocsiszín kapott helyet. A park bejáratainál kisebb őrbódék álltak, amelyek ion oszlopokkal ellátott portikuszos építmények voltak.

A park tájképi stílusának megfelelően korábbi korok maradványai is álltak a kertben.<sup>43</sup> Számos beszámoló említi az 1849-ben Palotáról a Károlyi-kastély kertjébe átvitt három darab római követ. Az egyik egy napóra talpazata lett, a másik kettőt egy dombon, egy római sírkő darabjai körül helyezték el. A kastély mellett még ma is megtalálhatók a római kori kövek.<sup>44</sup>

A tájképi kertben számos mezőgazdasági funkciójú épület, pavilon, a svájci tehénistálló, a kastély közelében álló reggeliző épület, a kocsiszín, istállók, üvegházak, melegágyak, a magtár és a vízi malom kapott helyet, amelyek szervesen illeszkedtek a tájképi kert kompozíciójába. Ezek nagyrészt a kastély közvetlen közelében

<sup>40</sup> CSORNA Antal: A víz szerepe a magyar kastélykertekben, *Műemlékvédelem*, XVII. (1973) 4., 209–214.

<sup>41</sup> LUKÁCS 1863, 98.

<sup>42</sup> KISS József: Nevezetes kastélykertjeink, *Szép kertek*, VI. (1988) 4, 13.

<sup>43</sup> GALAVICS Géza: *Magyarországi angolkertek*, Budapest, 1999, 36.

<sup>44</sup> PAUR István: *A főti kert archeológiai érdekességei*, Budapest, 1855, 128.

helyezkedtek el. A kertben állt egy „fejtő”, ahol svájci teheneket tartottak.<sup>45</sup> Az istállóhoz tartozott egy igényesen berendezett terem, amelyben reggelizni lehetett. Az 1883-as kataszteri térkép és az 1932-ben elkészült aktualizálás szerint állt egy kisméretű négyszögletes épület nem messze a kocsiszíntól, a kastély nyugati oldala mellett. Nagy valószínűséggel ez lehetett a svájci mintára épült kis reggeliző épület, amely mára teljesen eltűnt.

A királyi lovak külön istállóban kaptak helyet. A Fóti albumban van egy 1877-ben Gévy Béla által készített fotó, amely egy istállót és környezetét ábrázolja. Ennek az istállónak a konkrét helyét sajnos nem sikerült beazonosítanom.

Lehetséges, hogy Ybl Miklóstól származnak a kert déli területén, a Pestről érkező út mellett álló majorsági épületek.<sup>46</sup> A major gazdasági épületei közé tartozott a magtár, istálló és még pár olyan kőépület, amelyek már a 18. század közepén is álltak. Ez a része a kertnek déli tájolású volt, ahol a kertüvegházak és melegágyak állhattak.

A terület alapos bejárása és a kastélykert történetének, térképes anyagainak tanulmányozása során egyértelműen megállapítható, hogy a kis kastély és a romantikus villaszerű épület a kastély fő látvány tengelyébe voltak komponálva.

A kertre jellemző volt a tájképi kertek azon sajátossága is, hogy változatosságra törekedett. Fontosnak tartották, hogy a látogató ne unatkozzon, hanem kellően elszórakozzon a kertben. A kastélyparkról szóló leírások szerint a kert nem volt túl cifra, természetesség és festőiség jellemezte: egyszerű volt, de mégis pazar, amely érezte a kertbe látogatókkal a gróf rangját és európai ízlését.<sup>47</sup>

### *Az aktuális környezeti, természeti állapotok*

Napjainkban a kastélykert elhanyagolt, hozzá nem méltó állapotban van. A kert helyi vagy országos védettség alatt nem áll. Ezek az állapotok, körülmények kedveznek az illegális fakivágásoknak, a növényritkaságok rongálásának, a nem megfelelő funkciók kiválasztásának, valamint a kedvezőtlen beépítéseknek. A kertet érő negatív hatások elkerülése, javítása érdekében olyan célkitűzéseket kell hozni, amelyek a kertben megmaradt eredeti és veszélyeztetett értékek megóvását szolgálják.

Az elmúlt évek során a parkban számos olyan funkció kapott helyet, amely megbontotta, tönkretette az egykori tájképi szerkezetet és útvonalvezetést. A park ma rendezetlen, szerkezete szétcsúszott állapotot mutat. A Gyermekváros időszakában, 1957–1962 között neves építészek tervei alapján létrejött épületek nincsenek valós kapcsolatban a kerttel és a kastéllyal. Ezek az épületek nem csupán kívülről számí-

<sup>45</sup> *Károlyi István fóti temploma*, szerk. BUDA Attila, (Fóti Károlyiak Alapítvány könyvei I.) Fót, 2001, 31–33.

<sup>46</sup> YBL 1956, 18.

<sup>47</sup> ORMOS Imre: *A kerttervezés története és gyakorlata*. Budapest, 1967, 78–80; Szerző nélkül: *A fóti gróf, Pesti Napló*, (1881. június 14.) 25., amelyet Ritoók Pál fóti Károlyi-kastélyról szóló kéziratának segítségével leltem fel.

tanak értékesnek, hanem belülről is: tereik egyedülálló motívumokkal díszítettek. Jó pár épületben olasz falfestési technika alapján készült színes falfestmények találhatóak. Igaz, hogy a Gyermekváros szinte teljes mértékben tönkretette a kert épített és természeti értékeit, de új, egyedülálló értéket is létrehozott az építészetben.

A kastélyhoz tartozó bevezető út elhanyagolt állapotban van, felújítása szükségzerű lenne, hogy egy reprezentatív, biztonságosabb tér fogadja a kastélykertbe látogatókat. A parkban több parkoló található, amelyek elhanyagoltak, nincsenek rendezetten körülvéve és jól lehatárolva az egyéb kertrészeketől. Az egyes épületek előtt nem esztétikus, fém játszóterek vannak, amelyek nagy része ma már kihasználatlan.

A kastély előtti gyepes részre az ötvenes években beton sportpályákat létesítettek, amelyek teljes mértékben megváltoztatták a kert egykori, a kastély és a tavak között húzódó fő látványtengelyét. Az itt lévő épületek kifejezetten rossz állapotban vannak.

A Mogyoródi-pataknak szinte semmilyen kapcsolata nincs a lekerítés miatt a kastélykerttel. A tó feltöltő csöve a víz felszíne felett van, a partról szinte eltűnt a tóparti növényzet. A tó vize nincs rendszeresen kezelve, nem tud megfelelően szellőzni, oxigénhiányos, a vize habzik, rengeteg hulladék van a tó partján és a vízfelületén. A biológiai egyensúly érdekében fontos lenne a partot vízparti növényzettel beültetni. A kertben a horgászat tilos, de ezzel nem törődve néhányan fák mögé rejtőzve ezt teszik.

A jelenlegi terület végében lovarda, kertészet és lakóépületek találhatóak. A kerítéshez bevezető utat építettek, amelyet két oldalról fasor övez. Ez az átalakítás teljes mértékben figyelmen kívül hagyta a park egykori szerkezetét, valamint a fafaj kiválasztása sem volt megfelelő. A lovarda környezete szintén nagyon rendezetlen, egyik oldalán két sorházi lakás épült.

A Gyermekváros területén számos nem használt, romos garázs található, amelyek rontják a terület képét, esztétikailag rendkívül hátrányosak, sőt egyes látványkapcsolatok közé vertikális válaszfalat építettek. A kis kastély és a Károlyi-kastély közötti egykori látványtengely mára szinte egyáltalán nem észrevehető részben az ott lévő garázsok miatt.

A kertben számos olyan épített és természeti érték maradt meg, amelyek megőrzésére törekedni kell. A területen számos növényritkasággal lehet találkozni, amelyek jelentős értékeként vehetők számba. A park egyéb értékeként felsorolandó a kert bizonyos részein megmaradt eredeti útvonalvezetés is. A tó és a kastély körüli részeken nagyrészt megmaradt az eredeti vonalvezetés, amelyet a későbbi beépítések is valamelyest figyelembe vettek.

Az egykori tájképi kert épített, tervezett objektumaiból megmaradt a Károlyi-kastély, a római kori faragványok, a helyenként nyomvonalában kirajzolódó útvonalvezetés, a háromtagú tórendszer a szigettel és a Mogyoródi-patakkal, a kert határán a kis kastély, valamint a romantikus villaszerű épület.

### Összegzés

A fóti Károlyi-kastély parkja kiemelt szerepet tölt be Fót zöldfelületi rendszerében, amelynek alapját a 19. században kibontakozó nagy léptékű tájképi kert szolgáltatja. A kert országos védelem alá vonása, a történeti kert rekonstrukciója, a Mogyoródi-patak és a háromtagú tórendszer rehabilitációja egyre sürgetőbb.

A reformkortól kezdve Fót fontos kulturális szerepet játszott, amely a főváros-hoz való közelségének és kedvező fekvésének volt köszönhető. A kert és a kastély története szorosan összefonódott az aktuális tulajdonosok életével és egyéniségével, amelyeket a kerten és a kastélyon végigmenő kisebb-nagyobb változtatások is jól mutatnak. A II. világháború végén a Károlyi család külföldre költözött, ezután a fóti kastélyt először frontkórháznak használták, majd a 1940-es évek végén a határőrség foglalta el az épületet és a parkot. A kastély 1946–1948 között hadiárva fiúk otthonaként működött, majd 1957-ig a honvédség kapott helyet a kastély területén. A Gyermekváros 1957-től az 1970-es évekig folyamatosan beépítette, átalakította a kastélykertet, amellyel teljes mértékben tönkretette a kert egykori útvonalvezetését és látványtengelyeit. A nyolcvanas évektől kezdve egyre kevesebb gyermek élt a kastély területén, mert az új családközpontú nevelési elveknek megfelelően a gyermekeket családi házakba költöztetik. A kastélykertben elhelyezett Gyermekotthon épületei ma nagyrészt üresen, kihasználatlanul, rossz állapotban állnak.

A kastélykerten keresztül haladó Mogyoródi-patak a Csíkvölgyekből ered, az ember által erősen átformált kisvízfolyás, amely így is meg tudta őrizni természetes jellegét. A meder viszonylag hosszú szakaszon természetes, vagy „visszatermesztetesedett”. A Mogyoródi-patak segítségével duzzasztották fel egykor a tórendszert, amelynek napjainkra vízminősége erősen leromlott. A patak szinte teljes szakaszán jellemzők az antropogén hatások és a rendszerezetlen tulajdonviszonyok.

Megoldást a tulajdonviszonyok rendezése, az antropogén terhelés felszámolása és a patak környezetének rehabilitációja jelentheti. A kastélykert szempontjából különösen fontosnak tartom a park növényanyagainak rendszeres karbantartását, a kerten áthaladó patak és a tórendszer megtisztítását, amelyek segítségével a kastélykert kiemelkedő szerepet tölthet be nemcsak a fótiak, hanem az egész ország életében.

### Rezümé

A tanulmány célja a fóti Károlyi-kastély angolkertjének bemutatása a képi és írott források segítségével. A reformkortól kezdve Fót fontos kulturális szerepet játszott, amely a főváros-hoz való közelségének és kedvező fekvésének volt köszönhető. A kert és a kastély története szorosan összefonódott az aktuális tulajdonosok életével és egyéniségével, amelyeket a kerten és a kastélyon végigmenő kisebb-nagyobb változtatások is jól mutatnak. A kertre jellemző volt az angolkertek azon sajátossá-

ga, hogy változatosságra törekedett. Fontosnak tartották, hogy a látogató ne unatkozzon, hanem kellően elszórakozzon a kertben. A kastélyparkról szóló leírások szerint a kert nem volt túl cifra, természetesség és festőiség jellemezte: egyszerű volt, de mégis pazar, amely érezttette a kertbe látogatókkal a gróf rangját és európai ízlését.

A II. világháború végén a Károlyi család külföldre költözött, ezután a fői kastélyt először frontkórháznak használták, majd a 1940-es évek végén a határőrség foglalta el az épületet és a parkot. A kastély 1946–1948 között hadiárva fiúk otthonaként működött, majd 1957-ig a honvédség kapott helyet a kastély területén. A Gyermekváros 1957-től az 1970-es évekig folyamatosan beépítette, átalakította a kastélykertet. Az egykori tájképi kert épített, tervezett objektumaiból megmaradt a Károlyi-kastély, a római kori faragványok, a helyenként nyomvonalában kirajzolódó útvonalvezetés, a háromtagú tórendszer a szigettel és a Mogyoródi-patakkal, a kert határán a kis kastély, valamint a romantikus villaszerű épület.

Kulcsszavak

Fót, Károlyi család, angolkert

### *Abstract*

*Alexandra Viktória Pintér: The English Garden of the Károlyi Castle in Fót*

*The aim of the study is to present the English Garden of the Károlyi Castle in Fót, in the light of visual and written sources. From the Hungarian Reform Era (1825–1848), Fót played an important cultural role, thanks to its proximity and favorable location to the capital. The history of the garden and the castle is intimately tied to the life and the individuality of the current owners, which are reflected in smaller and larger changes. The English Garden was characterized by striving for diversity. It was important for owner that the visitor had fun in the garden. According to the descriptions of the castle park, the garden was not flashy, it was characterized by naturalness and picturesqueness. It was simple, but still luxurious, which made the visitor feel the rank and European taste of the Károlyi counts.*

*At the end of the Second World War the Károlyi family moved abroad, then the Fót Castle was first used as a front hospital, and at the end of the 1940s the border guard occupied the building and the park. The castle operated between 1946 and 1948 as a home of orphan boys of soldiers, later the army used the castle until 1957. From 1957 to the 1970s, the Children's Town continued to incorporate and transformed the castle garden. The remains of the built and planned objects of the former English Garden are the Károlyi Castle, the Roman carvings, the route paths, the system of the three lakes with the island and the Mogyoródi brook, the small castle and the romantic cottage building on the outskirts of the garden.*

Keywords

Fót, Károlyi family, English garden