

MŰHELY

KELÉNYI BÉLA

Baktay Ervin londoni előadásairól

Egy évvel halála előtt, 1962-ben Baktay Ervin meghívást kapott a londoni Keleti és Afrikai Tudományok Intézetében (SOAS) tanító világhírű indológustól, Arthur Llewellyn Basham (1914–1986) professzortól, hogy májusban egy egyetemi előadás-sorozatot tartson India művészetéről.¹ A *Problems of Indian Art* címmel meghirdetett, hat részből álló sorozat első öt előadása egy átgondolt rendszerben mutatta be az indiai művészet „klasszikus” korszakának (4–7. század) legfontosabb kérdéseit, elő- és utóéletét, a hatodik rész pedig rendhagyó módon Baktay unokahúga, az időközben egyre híresebbé váló magyar–indiai festőnő, Amrita Sher-Gil (1913–1941) művészetét elemezte.²

A meghívás azért is fontos lehetett Baktay számára, mert 1958-ban kiadott fő műve, az *India művészete* magyar nyelven jelent meg,⁴ az előadások révén viszont a legautentikusabb nemzetközi közegben tudta ismertetni a könyvben kifejtett nézeteit. Egészen odáig csak kevés ilyen átfogó munkát publikáltak az indiai művészetéről.⁵ Bár Baktay törekedett arra, hogy a legújabb kutatási eredményeket is beépítse könyvébe, a kiadás óta eltelt időben nyilván volt ideje újragondolni a számára legfontosabbnak tartott kérdéseket. Ez abban is megmutatkozott, hogy a sorozat nyitó előadásában (az itt bemutatott *Mitológiai szimbolizmus az Indus-völgyi művészetben* című előadás) az Indus-völgyi civilizáció művészetének elemzésekor szokatlan és eredeti módon az asztrális szimbolikán keresztül való megközelítésre helyezte a hangsúlyt.⁶

¹ A meghívás előzményeiről és az előadásokról lásd Kelényi Béla: Baktay Ervin londoni előadásai. In *Amrita Sher-Gil művészete*. Hopp Ferenc Ázsiai Művészeti Múzeum, Budapest, 2015, 23–29.

² Baktay Ervin: Amrita Sher-Gil művészete. In *Amrita Sher-Gil művészete*. Hopp Ferenc Ázsiai Művészeti Múzeum, Budapest, 2015, 7–22.

³ Baktay Ervin: *India művészete. A történelem és művelődés keretében az őskortól a XX. századig*. Képzőművészeti Alap Kiadóvállalata, Budapest, 1958.

⁴ Nem sokkal halála után jelent meg a keletnémet kiadás, lásd Ervin Baktay: *Die Kunst Indiens*. Akademie Verlag, Terra Verlag, Budapest, Berlin, 1963.

⁵ Könyvének irodalomjegyzékéből kiindulva Baktay a következő összegző műveket tarthatta a legfontosabbnak: E. B. Havell: *Indian Sculpture and Painting*. J. Murray, London, 1908; Vincent A. Smith: *A History of Fine Art in India and Ceylon*. Clarendon Press, Oxford, 1911; Ananda K. Coomaraswamy: *History of Indian and Indonesian Art*. E. Weyhe, New York, 1927; Heinrich Zimmer: *Myths and Symbols in Indian Art and Civilization*. Pantheon Books, New York, 1946; Stella Kramrisch: *The Art of India*. Phaidon Press, New York, 1955.

⁶ Baktay ekkor már régóta foglalkozott asztrológiával, lásd Baktay Ervin: *A csillagfejtés könyve. Az asztró-*

Nézőpontját már könyvében is volt alkalma bemutatni,⁷ ám a kiadást komoly vita előzte meg. 37 gépelt oldalt kitevő (!) lektori jelentésében Dobrovits Aladár ugyan az „állatövi szimbolikával” kapcsolatban nem kívánt állást foglalni, de véleménye szerint a fennmaradt tárgyanyag asztrológiai vonatkozásait bemutató fejtegetés eltúlzott volt, mivel „az indusvölgyi civilizáció írásos emlékeinek megfejteltségében nem támasztható alá kellőképen.”⁸ Másik lektora, Pálóczi-Horváth György lakonikusan csak ennyit jegyzett meg: „Történeti szempontból túl sok és bő az asztrális szimbolika tárgyalása. Nem volna általában elég megemlíteni, hogy mik az ősi indusvölgyi vallás elemei, s azok közül mik mentek át a brahmanizmusba?”⁹

Londoni előadásában Baktay a budapestinél tágabb értelemben vállalkozhatott arra, hogy az Indus-völgyi mitológia asztrális hátterével kapcsolatos álláspontját kifejtsse.¹⁰ Az itt közölt fordítás *India művészete* című könyvének vonatkozó részeit is árnyaltabb megvilágításba helyezi.

BAKTAY ERVIN

Mitológiai szimbolizmus az Indus-völgyi művészetben¹¹

Általánosan elfogadott nézet, hogy a valamilyen mitológiai valláson alapuló ősi civilizációk művészete szimbolikus volt. A szimbólumok célja e kultúrák világról alkotott elképzelésének, a *Weltanschauung*nak a kifejezése volt. Ugyanez mondható el az Indus-völgyi civilizáció művészetéről is. Amit ebből ismerünk, az főleg vésett pecsétnyomókból, olyan szobrokból, mint a jól ismert harappai *torzók*, az anya-istentnő ábrázolásaiból, néhány mellszoborból és fejből, állati és emberi szobrocskákból s hasonlókból áll. A legérdekesebbek a pecsételőkbe vésett ábrázolások. Amennyire tudom, nem létezik konkrét magyarázat arra, hogy ezek mit jelentenek. Nem szándékozom a pecsételők felirataival foglalkozni, mivel jelentésüket még nem fejtették meg. A kérdés megoldására történtek kísérletek. Waddell¹² sumér kapcsolato-

.....
lógia elmélete és gyakorlata. Magánkiadás, Budapest, 1942.

⁷ Baktay, 1958, 23–26. Lásd erről Renner Zsuzsanna: Baktay Ervin, mint művészettörténész és muzeológus. *Ars Decorativa* II., 1991, 8–10.

⁸ Dobrovits Aladár lektori véleménye Baktay Ervin „India művészete” című könyvéről, 1955 körül. Hopp Ferenc Művészeti Múzeum Adattára (HMA), Ad/5996-2016k, 8. Baktay széljegyzete: „Ezt a kérdés egész speciális tanulmányozásának alapján állítom és számtalan példával tudom alátámasztani!”

⁹ Pálóczi-Horváth György lektori jelentése, 1955 körül, HMA Ad/6011.1-2016, 19.

¹⁰ Az itt közlésre kerülő gépirat a Hopp Ferenc Ázsiai Művészeti Múzeum Adattárában található: *Mythological Symbolism in the Art of the Indus Valley*. Gépirat, 16 p., HMA A 4697.1.

¹¹ Ford.: Hegymegi Kiss Áron, szerk.: Frazer-Imregh Monika.

¹² Laurence Austine WADDELL (1854–1938), angol orvos, gyűjtő és amatőr archeológus, Tibetről írt könyvei a korszak alapművei közé tartoznak. A kérdéses mű: *Indo-Sumerian Seals Deciphered discovering*

kat vélt felfedezni. A cseh Hrozný¹³ professzor kidolgozott egy megoldást, és így tett a benáreszi Pran Nath professzor is, de elméleteiket nem fogadták el. Mindketten azt próbálták igazolni, hogy az Indus-völgyi írás egy indoeurópai jellegű nyelvhez tartozott. Heras¹⁴ úgy vélte, hogy az írás és a nyelv dravida eredetű. Nem vitás, hogy az Indus-völgyi pecsételők feliratainak megfejtése kulcsot adna a szimbolikus ábrázolások jelentéséhez is.

Mivel a problémát eddig még nem oldották meg, és mivel én nem vagyok nyelvész, más utat kellett keresnem az Indus-völgyi művészet megközelítésére.

Az ősi művészetek szimbolizmusa mindig közvetített valamit, célja bizonyos eszmék kifejezése volt. A szimbólumok nem véletlenszerűek voltak, nem cél nélkül, ötletszerűen alakították és használták őket. Rendszerre támaszkodó, meghatározott jelentéssel bírtak. Alapjuk egy mitológia volt, az élet és a világ jelenségei magyarázatának egy mitikus módja.

Általánosan elfogadott tény, hogy például az ősi mezopotámiai, sumér vagy kaldeus mitológia asztronómián, pontosabban szólva a világ asztrológiai felfogásán alapult. Valószínűleg az összes magasan fejlett mitológia hasonló alapokon nyugodott. Az asztronómiai folyamatok mégoly primitív megfigyelése is azonos törvényszerűségeket tárt fel, és az, hogy a bolygóknak, a tizenkét szakaszra osztott állatöveknek, valamint a legjellegzetesebb csillagoknak szimbolikus jelentőséget tulajdonítottak, a legrégebbi próbálkozásnak tűnik a világ jelenségeinek megmagyarázására.

Az asztrológiát a legtöbb tudós és tanult ember elavult, a minden biztos és reális alapot nélkülöző babonák tartományába sorolja. Senkitől sem várom el, hogy az asztrológiát tudománynak tartsa; azokkal a véleményekkel sem vitatkozom, amelyek üres babonaként vagy szélhámosságként ítélik el. Csupán azt kell elfogadnunk, hogy az ősi kultúrák, melyeknek alapjait a történelem előtti korokban rakták le, hittek abban, hogy az általuk ismert földi életet, akárcsak a Világmindenség életét, kozmikus erők befolyásolják, vagy akár ezek hozták azt létre; erők, melyeket a Napban, a Holdban és a bolygókban, ezeknek a konstellációkban elfoglalt helyzetében és a velük kapcsolatban megfigyelt folyamatokban vélték felismerni.

.....
Sumerians of Indus Valley as Phoenicians, Barats, Goths & famous Vedic Aryans 3100-2300 B.C., London, Luzac & Co., 1925. Kritikai: Review by: J. Charpentier in *The Journal of the Royal Asiatic Society of Great Britain and Ireland*, No. 4 (Oct., 1925), 797-799; Turner, R. L., „Indo-Sumerian Seals Deciphered by L. A. Waddell [Review]”. *Bulletin of the School of Oriental Studies, University of London*. 1926, 4 (2), 376; BARTON, George A. „On the So-Called Sumero-Indian Seals”. *The Annual of the American Schools of Oriental Research*. (1926). 8: 79-95; BROWN, G., „The Indo-Sumerian Seals Deciphered by L. A. Waddell [Review]”. *Journal of the American Oriental Society*. (1927). 47: 284-285.

¹³ Bedřich HROZNÝ (1879-1952), cseh orientalista és nyelvész. Id. műve: *Über die älteste Völkerwanderung und über das Problem der proto-indischen Zivilisation: Ein Versuch, die proto-indischen Inschriften von Mohend-scho-Daro zu entziffern*. Praha, Melantrich, 1939. (A ford. és a szerk.)

¹⁴ Henry HERAS (1888-1955), spanyol jezsuita szerzetes, 1922-től indiai archeológiával és történelemmel foglalkozott. Az Indian Historical Research Institute alapítója. Id. műve: *Studies in Proto-Indo-Mediterranean Culture*, Studies in Indian History of the Indian Historical Research Institute, St. Xavier's College, Bombay. no. 19, 1953. (A ford. és a szerk.)

Jelenlegi ismereteink szerint ennek az asztronómiai vagy asztrológiai megközelítésnek a legősibb rendszerét Egyiptomban és Mezopotámiában dolgozták ki. Az állatövi konstellációk és a bolygók szimbólumai és nevei – amint azokat ma ismerjük – Mezopotámiából származnak, mert a használatos latin nevek csupán az eredeti nomenklatúra fordításai vagy változatai.

Aki eléggé járatos az ősi indiai mitológiában, el fogja ismerni, hogy azt teljes mértékben áthatja az asztrológia. Az indiai asztrológia lényegében azonos volt az ősi mezopotámiai asztrológiával.¹⁵ Ezek mellett létezett egy másik rendszer is, amely Kínában alakult ki. Ebben más szimbólumokat és elnevezéseket találunk, de jelentésük pontosan ugyanaz, mint a mezopotámiai asztrológiában. Meg fogom kísérelni, hogy állításomat konkrét bizonyítékokkal támasszam alá.

Eltöltöttem néhány évet Indiában, tanulmányoztam ősi kultúráját, különösen pedig művészetének történetét. Minden szakértő tudja, hogy lehetetlen megragadni az ősi indiai művészet lényegét anélkül, hogy annak alapjait, az ősi indiai mitológiát, vallást és filozófiát megismernénk. Hamar rájöttem, hogy az indiai mitológia és ennek szimbolizmusa nem választható el az asztrológiától, ellenkezőleg, szervesen kapcsolódik hozzá. Így hát úgy döntöttem, hogy az asztrológiát is tanulmányozni fogom. És minél előbbre haladtam tanulmányaimban, annál inkább meggyőződésemmé vált, hogy nem csak az indiai, de az összes ősi mitológia is ezen alapul. Ez a felismerés még fontosabbá tette számomra az indiai mitológiát. Mert amikor az ősi Egyiptommal vagy Mezopotámiával foglalkozunk, olyan kultúrákkal van dolgunk, amelyek már évezredekkel ezelőtt megszűntek létezni. Ősi forrásokat kell tanulmányoznunk ahhoz, hogy rekonstruálhassuk vallásaikat és mitológiáikat; minden igyekezetünk dacára sem lehetünk teljesen biztosak abban, hogy helyesen értelmeztük őket, és nincs módunk régi egyiptomi vagy mezopotámiai bölcsekhez fordulni közvetlen információkért. Ezzel szemben az indiai mitológia és az ezen alapuló vallás nem sorvadt el, ma is eleven, irodalma, akárcsak gyakorlata, máig él. Ez olyan, mintha létezne a Földön olyan hely, melyen az ősi egyiptomi és mezopotámiai vallások eredeti, évezredekkel ezelőtti állapotukban maradtak volna fenn.

Abból az elvből kiindulva, hogy az ősi mitológiák asztrológiai alapja hasonló, vagy akár azonos volt, megpróbáltam az indiai tanulmányaim során nyert tapasztalatokat az Indus-völgyi művészetre alkalmazni. Az nem volt új felfedezés, hogy az ősi mitológiai szimbólumok bizonyos kapcsolatban álltak egy primitív asztronómia elemeivel. A tudósok megtalálták és bemutatták a Nap, a Hold, a bolygók kultuszának, a sarkalatos pontok stb. szerepének nyomait. A feladat az volt, hogy ezekből az elemekből egy teljes rendszert rekonstruáljunk, olyan rendszert, amelybe beilleszthető az ősi mitológiák szimbolizmusa.

Mi volt az oka, hogy a tudósok nem tettek további lépéseket egy ilyen rendszer felépítése vagy rekonstrukciója felé? Talán gátolta őket az a gondolat, hogy egy asztrológiai alap elfogadása majdnem azt jelentené, hogy általánosságban elfogadják

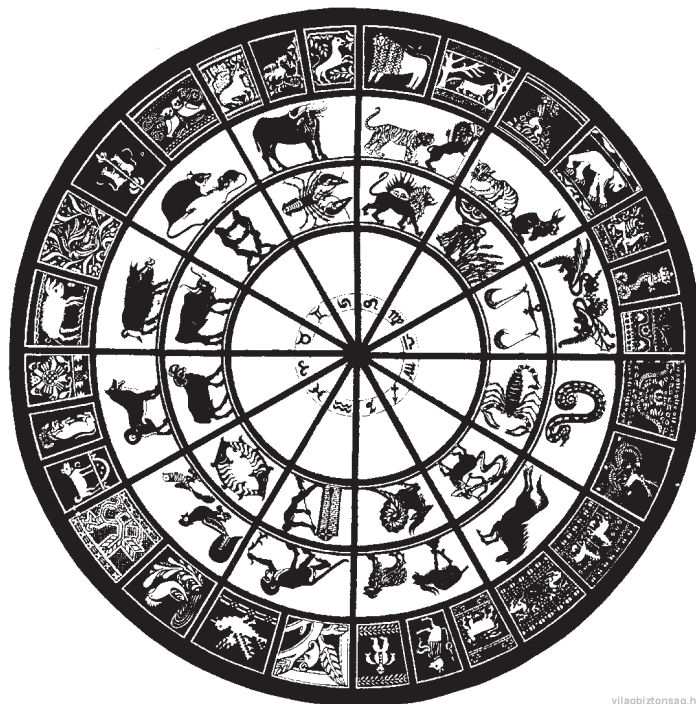
¹⁵ A témával kapcsolatban lásd kötetünkben a következő tanulmányt: VESZPRÉMY Márton, Baktay Ervin asztrológiájáról, *itt*, 18–41.

a tudománytalannak tekintett asztrológia érvényességét, ami *tabu* volt a modern tudományos kutatás számára.

Esetemben azonban elkerülhetetlen volt, hogy elvessem a szent félelmet mindattól, ami tudománytalannak tűnik. El kellett fogadnom az asztrológiát legalább úgy, mint a probléma megközelítésének eszközét. Kérem, ne felejtsek el, nem a modern asztrológiai gyakorlatról, jóvendőmondásról vagy csillagimádásról beszélek. Mindazonáltal rá kell mutatni, hogy e gyakorlati asztrológia elemei azonosak az ősi asztrológia elemeivel; hagyományosak és az ősi rendszerből származnak. A különbség alkalmazásuk módjának tekintetében van.

Azok számára, akik nem ismerik a tradicionális asztrológiát, a továbbiak érthetőségének érdekében meg kell magyaráznom néhány alapvető fogalmat.

Az ábrán látható ekliptika és tizenkét jegye szinte minden művelt ember előtt ismert. Nem állapítható meg, mikor és hol fedezték fel először ennek elemeit, de az biztos, hogy az ősi kultúrák már ténylegesen ismerték ezeket. Hadd hívjam fel a figyelmet az állatöv ősi egyiptomi ábrázolására a denderai domborművön. A jelképek az óramutató járásával ellentétes irányban követik egymást, és az Ariesszel vagyis a Kossal kezdődnek, a kiinduló pont pedig az évi tavaszi napéjegyenlőség. Nevezetes pont még az őszi napéjegyenlőség, valamint a nyári és a téli napforduló.



vilagbiiztonsag.hu

1. kép. Állatöv. Az előadás itt közölt képei részben Baktay könyvének illusztrációi voltak: Baktay Ervin: *India művészete. A történelem és művelődés keretében az őskortól a XX. századig*. Képzőművészeti Alap Kiadóvállalata, Budapest, 1958.



2. kép. A denderai zodiákus, homokkő. Hathor templom. Kr.e. 3–1. sz.

Mindazonáltal az a kép, amely az ősi mitológiák alapvető elemeit illusztrálhatná, némileg különbözik ettől. Ez az ekliptikát ábrázolja az állócsillagok alkotta tizenkét, nem változó konstellációjával. Ennek az ábrának a kardinális pontjai is különböznek a másiktól. Ezen az ábrán *Leo* – az Oroszlán – legfölül helyezkedik el. Ez az elrendezés nem véletlen. Szoros összhangban van a Naprendszernek azzal az ősi koncepciójával, amely egy magasabb rendű mitológiai szimbolizmus alapját képezte.

A hagyományos asztrológia szerint minden konstellációt egy bolygó uralt; a geocentrikus felfogás szerint ennek számított a Nap és a Hold is. A Nap és a Hold egy-egy csillagképen uralkodott, az öt bolygó mindegyike két-két különböző konstelláción. Mivel minden általunk ismert ősi magaskultúra a Föld északi féltekéjén alakult ki, a Nap legmagasabb, délben elért helyzete Dél felé mutatott. Ugyanezen felfogásnak megfelelően, minden bolygó teljes hatását saját „égi házában” fejtette ki, vagyis az általa uralt konstellációban. Az első és legerőteljesebb bolygónak tekintett Nap jellegzetes pozíciója a déli ponton volt, saját égi házában, az Oroszlánban, melyen uralkodott. Ha Délre nézünk, akkor Kelet *bal* felé esik és itt a Skorpíót találjuk; a Nyugat a Taurusszal, a Bikával egyezik; az észak az Aquariusszal, a Vízöntővel. E kardinális pontok uralkodói a következők voltak: az Oroszlánt a Nap, a Skorpíót a Mars, a Vízöntőt a Szaturnusz, a Bikát pedig a Vénusz uralta.

Aligha kell hangsúlyoznom, hogy a bolygók és a csillagképek nevei által kifejezett alapelemek minden ősi mitológiában azonosak voltak.

Minden kardinális pontot tengely köt össze a vele szemben lévővel. A függőleges tengely a zenitet és a nadírt¹⁶ kapcsolja össze; a vízszintes valójában a horizontot jelképezi. Ugyanakkor mindegyik tengely, a megfelelő konstellációk uralkodóival együtt, a poláris ellenlábásokat is képviseli, mint a Skorpió-Marsot, a férfi princípiumot szemben a Bika-Vénusszal, a női princípiummal; vagy az Oroszlán-Napot, a magasabb, égi princípiumot szemben a Vízöntő-Szturnusszal, az alsó, materiálisabb princípiummal. A többi konstelláció ebben a szimbolikában alárendeltebb szerepet játszik. A kardinális pontokon elhelyezkedő csillagképek minden fejlett mitológiában kiemelt helyen álltak. Olyan mélyen gyökereztek az ősi kultúrák elképzeléseiben, hogy még a Bibliában is megjelentek – pl. Ezékiel könyvének 1.10,¹⁷ vagy a Jelenések könyvének 4.7¹⁸ versében. E csillagképek szimbólumai a kereszténységet is megélték, és megtalálhatók a katolikus ikonográfiában, ahol a négy evangélistát, mint az egyház legfőbb oszlopait képviselik.

Ábránknak van egy különleges tulajdonsága. Volt egy jelenség, amelyet az ősi kultúrák is ismertek. Arról a körülményről van szó, hogy a Nap az éves körútját az óramutató járásával ellentétes irányban tette meg, de leírt egy másik, sokkal lassúbb pályát is, melyet az asztronómiában precesszióknak nevezünk. Már az igen távoli múltban felfedezték, hogy a Napnak a tavaszi napéjegyenlőség alkalmával elfoglalt helyzete évről-évre elmozdul: úgy tűnik, hogy a napéjegyenlőségi Nap visszafelé halad az ekliptikán, mert a tavaszpont az előző évi helyzetéhez képest mintegy 50 ívmásodperccel, azaz majdnem egy perccel lemarad. A káldeus csillagászok ki is számították a precesszió, a tavaszpont hátrafelé mozgásának idejét, és számításaik pontosnak bizonyultak: a precesszió 25 920 szoláris év alatt tesz meg egy teljes kört az ekliptikán, az óramutató járásával megegyező irányban. A káldeusok ezt „nagy évnék” hívták. Ennek megfelelően a precesszió 2160 év alatt halad át az állatöv 12 szakaszának valamelyikén, vagyis egy-egy konstelláción, vagy 72 év alatt a 360 fokosra osztott kör egy-egy fokán. Mindezt az egyiptomiak is tudták. Az ősi kultúrák különös jelentőséget tulajdonítottak annak az időszaknak, mely alatt a tavaszpont, vagyis a napéjegyenlőségi Nap átvándorol valamelyik állatövi jegyen. A tavaszi napéjegyenlőség valamennyi ősi civilizációban az év kezdetét is jelentette.

Azt az elméletet kívánom bizonyítani, hogy az ún. „Nagy Misztérium” alapja, minden magasan fejlett mitológia kiindulási pontja, a tavaszi napéjegyenlőség precessziója volt, éppen úgy, amint a Nap éves pályája képezte a „Kis Misztérium” alapját. A mitikus vallások szimbolizmusa ezekben a misztériumokban gyökerezett, melyeket a megfelelő mítoszok fogalmaztak meg.

¹⁶ Az ég alsó pontját. Vö. Baktay Ervin: *A csillagféjtés könyve: az asztrológia elmélete és gyakorlata*. Budapest, Szépirodalmi Könyvkiadó, 1989 (Kentaur Könyvek), 68–71; DUBRAVSZKY László – EÖRSSY János: *A tradicionális asztrológia tankönyve*. Budapest, Orient Press, 1992, 81–82.

¹⁷ „És orcájok formája vala emberi orca, továbbá oroszlán-orca mind a négynek jobb felől, és bika-orca mind a négynek bal felől, és sas-orca mind a négynek hátul.” (Károli Gáspár fordítása). (A ford.)

¹⁸ „És az első lelkes állat hasonló vala az oroszlánhoz, és a második lelkes állat hasonló a borjúhoz, és a harmadik lelkes állatnak olyan arca vala, mint egy embernek, és a negyedik lelkes állat hasonló vala a repülő sashoz.” (Károli Gáspár fordítása) (A ford.)

A Skorpiót és a Bikát összekötő vízszintes tengely mitikus jelentőségét és fontosságát a legszembeszökőbb kozmikus elem, a *Tejút* azaz a *Galaxis* emelte ki, mert íve majdnem pontosan a Skorpión és a Bikán halad át, csupán érintve a Nyilas és az Ikrék csillagképeinek szélét. Ennek tudható be, hogy a Tejút az univerzális mítosz legfeltűnőbb elemeinek egyikévé vált.

A Nap helyzete a mitikus zeniten és az ekliptikát két egyenlő félre osztó vízszintes tengely az ekliptikus szférát két részre: a felső és az alsó félgömbre osztotta. A vízszintes tengely feletti féltekét tekintették a világos vagy nappali félnek, azt pedig, amelyik a horizont alatt helyezkedett el, a mitikus világ sötét vagy éjszakai félének. A Napnak, amely a precesszióknak megfelelően az óramutató járásával meg egyező irányba haladt a pályáján, mitikus értelemben a nyugati ponton, a Bikában *kell* lenyugodnia, a Vízöntőben érte el éjféλι helyzetét, és a keleti ponton, a Skorpióban kelt fel ismét. Ezen a folyamaton alapult a „Nagy Misztérium”. Az ehhez tartozó szimbolizmus minden fejlett mitológiában megtalálható. Illusztrációként hadd említsek meg néhány példát az ősi Egyiptomból. A Bikában bekövetkező mitikus naplemente a Fény hanyatlását jelképezte, elsüllyedését a sötétségben, vagyis a lenti világ éjében. Ezt a fázist a Bika, a Taurusz szarvai közé zárt napkorong jelképezte. Szimbolikus ábrázolása Apis, a szent bika volt, mely szarvai között aranykorongot hordozott, a Napot. Másfelől a mitikus napkelte fázisának a Skorpióban kellett bekövetkeznie. Noha a Skorpió volt e konstelláció szokásos szimbóluma, de volt két másik speciális szimbóluma is: a Kígyó és a Sas. A kígyó a precessziós napnak a Skorpióban való tartózkodását jelképezte, de még a napkelte-pont alatt; a sas attól a pillanattól vált jelképévé, amikor a mitikus horizont fölémelkedett. Ezeket az elemeket ábrázolja az ősi egyiptomi szimbólum: a napkorong sasszárnyakkal és a napkorong köré tekeredő Ureus kígyó. Ahol a Bibliában a Skorpió szerepelt, ott ugyancsak sas képében jelent meg.

Az Isteni Pár, Osiris és Isis voltak a vízszintes tengely princípiumának megtestesítői: Osiris alkotta a férfi, Isis a női pólusát, a Mars-Vénusz elv szerint. Ennek megfelelően Isist a Bika szimbóluma képviselte, fején a Napot körülölelő szarvakkal. Ugyanakkor Osiris a legfőbb Fényt képviselte, a Skorpióban felkelő Nap teremtményét; ez teszi érthetővé, hogy Osirisnek, a precesszió értelmében *le kell* süllyednie az alvilág éjszakájába a Bika fordulópontjánál. A Nap várt újra-megjelenését az Isteni Pár fiának, Horusznak a születése szimbolizálta. Mivel a Skorpióban kellett felemelkednie, Horuszt sólyomfejjel ábrázolták, ami itt a sasnak felelt meg.

E néhány példa csupán arra szolgált, hogy rámutasson az asztrológiai koncepció alapvető szerepére Egyiptomban. A babiloni Istar-kapu jól ismert felvonulási útját a fő szimbólumok, a Bika és az Oroszlán szegélyezik; Istar a Venus genetrix (Vénusz özanyja), akit a Bika képvisel. Ennyit Mezopotámiáról.



3. kép. Bika az Istar-kapu felvonulási útján, kerámia. Babilon, Kr.e. 6–5. sz.



4. kép. Siva és Párvatí, homokkő. 11–12. sz.



5. kép. Oroszlánon lovagoló Durgá, homokkő. 13–14. sz.

Fordítsuk hát figyelmünket az ősi indiai mitológiára.

A vízszintes tengely pólusait, ugyanebben az értelemben, az Isteni Pár, Siva és Párvatí vagy másik nevén Durgá alkotta. Az indiai mitológia kihangsúlyozta, hogy ténylegesen a szervesen kapcsolódó férfi és női princípiumot jelenítették meg: Siva és Párvatí a „par excellence” házaspár volt, az egyetlen isteni pár ebben a mitológiában, amely természetes nemzést képviselt, mert nekik voltak gyermekeik, míg más isteni párok – például Visnu és Laksmí, Brahmá és Szaraszvatí, Indra és Szatí stb. – meg voltak fosztva az utódoktól. Siva fallikus kultusza is nemző erejére utal, ami elválaszthatatlan a Skorpió-Mars szimbolikától. Láttuk, hogy a Kígyó volt a Skorpió éjszakai szimbóluma; Siva a feje és nyaka körül kígyókat visel. Van egy másik igen jellemző megegyezés ugyanebben a mítoszban: Siva hordozója – *váhanája* – a Bika volt, a Skorpióval szemben lévő konstelláció szimbóluma, és amely így poláris kapcsolatban áll vele. A brahmanista mitológia egyes szakértői felvethetik, hogy Durgá hordozójának, az *oroszlánnak* semmi köze sincs a vízszintes tengely szimbólumaihoz. Durgát gyakran ábrázolják oroszlánon lovagolva, de az Oroszlán (Leo) a másik tengelyhez tartozik. Mégsincs botlás az ősi mitológiában! Az erről szóló mítosz elmondja, hogy az oroszlánt Visnu, a *Napisten* ajándékozta Durgának, az oroszlán pedig Visnu égi házának és hatalmának szimbóluma. Durgá az oroszlánt egy speciális célra kapta, hogy segítsen legyőzni egy veszélyes démont, aki olyan hatalmas volt, hogy elpusztításához az égi világ erőinek összefogására volt szükség. A történet világosan megmutatja, hogy az oroszlán eredetileg *nem* Durgá hordozója volt. Megemlítek még egy egybeesést. Szeretném kiemelni, hogy a zodiákus tizenkét szakaszát kapcsolatba hozták a négy ősi „elemmel”: a tűzzel, földdel, levegővel és vízzel. Az asztrológiai hagyomány szerint a Skorpió a Víz elemhez tartozott. Nos, Sivát gyakran nevezik *Dzsalamurtinak*, „víz alakjában megjelenő”-nek. Ugyanezen hagyomány szerint a Taurusz, melyen a Vénusz princípiuma uralkodik, a Föld elemhez tartozik. Siva felesége Ambá, az anya formájában tulajdonképpen *Venus Genetrix*, aki minden teremtés forrása, mint ahogyan a víz megtermékenyíti a földet. Még Párvatíként, „a hegyek leányaként” is eredetileg a földhöz kapcsolódik, lévén hogy atyja a Himálaja, a „világ szilárd oszlópa”.

Még egy igen fontos egyezés, hogy az Égi Folyónak tekintett Tejút ugyancsak kapcsolódik Siva mítoszához; Siva engedte meg, hogy alászálljon a Földre, ahol a szent folyó, a Gangá vagyis a Gangesz képében jelent meg. Sivát gyakran ábrázolják úgy, hogy a fejéből vízáram szökik elő. Jusson eszünkbe, hogy a Kozmikus Fa vagy Életfa motívumát minden mitológiában megtaláljuk. Ez ugyanebből a misztikus elgondolásból ered, mert a Tejutat vagy folyónak, vagy fának tekintették. Valóban, gyakran mindkét formájában megjelenik az ősi mítoszokban. A Tejút vizuális képe folyóra, vagy egy hatalmas fa törzsére emlékeztet bennünket. Az ősi mitológiákban az égi fák mindig a vízszintes tengelyhez tartozó szimbolikus elemekkel kapcsolatban jelennek meg. A „vízszintes” kifejezés ne tévesszen meg bennünket; mert a Tejút ritkán látható vízszintes helyzetben, és az évszaktól függően gyakran többé-

kevésbé függőlegesen helyezkedik el, s ilyenkor fára emlékeztet. A Rámajana 4. részében azt olvashatjuk, hogy Sivának mint Mahésvarának csodatévő fája van.

Az eddig elsorolt elemek további vizsgálódásaink során hasznosaknak fognak bizonyulni.

Mármost fordítsuk figyelmünket az Indus-völgyi civilizációra és annak művészetére. Általánosan elfogadott tény, hogy ennek kezdete a Kr.e. 4. évezred elejére vagy akár az 5. évezredre tehető, fejlődésének csúcát a 3. évezredben, hanyatlását és végét a 2. évezredben érte el. Ez azt jelenti, hogy fejlődése ugyanarra az időszakra esett, mint a sumér civilizációé Mezopotámiában és az egyiptomié a Nílus völgyében. Az is tudott dolog, hogy az Indus-völgy és Mezopotámia között szoros érintkezés állott fenn; itt [Mezopotámiában] Indus-völgyi típusú vésett pecsételőket találtak, míg némely Indus-völgyi mőtárgy kifejezetten sumér jelleget mutat. A kutatók még nem tudták megállapítani, mifajta vallás uralkodott az Indus-völgyben, sőt egyes szakértők azt állítják, hogy Harappa és Mohendzsó-daró romjai között nem találhatók vallásos tevékenység nyomai.

Az ilyen megállapítások ellenére megkockáztatom azt a kérdést, vajon az Indus-völgyi művészet nem éppen olyan jellegű mitológiai alapokra támaszkodott-e, mint a fent említett ősi kultúrák?

Először is szögezzük le, hogy minden magasban fejlett mitológiai vallás azokban az országokban és olyan időkben jött létre, melyekben bevezették az öntözéses mezőgazdálkodást. A már említett fejlettebb mitológiák egyik legfőbb jellemvonásának tűnik az, hogy az öntözéses gazdálkodáson alapuló letelepedett civilizációkkal együtt jelentek meg. A nomád népek vallásai különböznek ettől a magasabb mitológiától, noha koncepciójuk ugyancsak asztrológiai elemekre épült, melyek, ellentétben a precesszió szimbolikáján alapuló magasabb koncepcióval, a „kiseb-bik mítoszhoz”, azaz a Nap éves körforgásához tartoztak, és meg fogom kísérelni bebizonyítani, hogy kapcsolatban álltak a nomád indoárják vallási koncepcióival.

Az Indus-völgyi művészetnek és szimbolikájának vizsgálata során a leggazdagabb anyagot az ún. pecsételők nyújtják. Meglehetősen sok ilyen ismerünk, legtöbbjük bizonyos alapvető típusok, főleg állatábrázolások variációja. Véleményem szerint a szándék nem csupán az volt, hogy ezekhez az állatokhoz hasonlítsanak, hanem ugyanazon elemek és princípiumok szimbolikus ábrázolásai voltak, melyeket a magasabb ősi kultúrák is használtak. Mind a Bika, mind az Oroszlán kiemelkedő szimbólumként jelenik meg az Indus-völgyi pecsételőkön. A Bika gyakorisága az ábrázolások között a szimbólum fontosságát látszik hangsúlyozni.

Meg kell fontolnunk azt a körülményt, hogy a tavaszi napforduló precessziója nagyjából a Kr. e. 46. és 25. század között vándorolt át a Taurusz csillagképen. Ez volt az a kor, melyben azok az ősi kultúrák fejlődtek és virágoztak, melyeknek mitológiái a Bika kultuszához és a Skorpió-Bika tengelyhez kapcsolódtak, s így volt ez az Indus-völgyi civilizációval is. Ez a körülmény kellőképpen megindokolja a Bika kiemelkedő szerepét kultúráikban és művészi ábrázolásaikon. Olyan elemeket kell keresnünk, amelyek a Skorpió-Taurusz tengelyhez és szimbólumaihoz tartoznak.



6. kép. Pecsételő bika, zsírkő. Indus-völgy, Kr. e. 3. évezred.

Az Indus-völgyi pecsételők között van egy, melyen egy emberhez hasonló alak látható, aki jellegzetes jógi testtartásban ül: alighanem ez volt e testtartás első ábrázolása Indiában. Az alaknak három arca van, és ezért, a tudósok szerint, valamely istenséget kell ábrázolnia. Számos szakértő Siva prototípusát látja benne. Természetesen Siva nem tartozott az indoárja istenségek közé, és az India árja meghódítása előtti korszakban nem játszott szerepet a védikus mitológiában. Siva egy későbbi korban jelent meg, számos évszázaddal a hódítás és az

Indus-völgyi civilizáció hanyatlása után. A védikus mitológia eredeti formájában a nomád állapothoz tartozott, a „kisebbik mítosz” szimbolikáján alapult, a Napnak az Állatöv szakaszain a szokásos sorrendben megtett, szembetűnő éves útján. Az indoárják, mint isteneik legelőkelőbbjét, *Agnit*, a Tüzet imádták. Agni koston lovagolt; és a Kos, vagy Aries az eredeti koncepcióban ábrázolt állatöv *első* szakasza, tehát az első kardinális pontot és egyúttal az év kezdetét jelzi. Az Aries a *tűz* elemhez tartozott. Nyilvánvaló, hogy az indoárja istenek közül Agninak kellett az elsőnek lennie, megszemélyesítve a tüzet, Koston lovagolva, mely felett tüzes, aktív és agresszív aspektusában a Mars uralkodott. A Kos szimbólumát a Nyugat-Ázsiában a Kr.e. harmadik évezred vége

felé megjelenő nomád népek többsége is magáévá tette, s ezek a népek a második évezred során fontos történelmi szerepet kezdtek játszani. Miután kapcsolatba kerültek azokkal a magasabb civilizációkkal, melyek mitikus vallásai a Skorpió-Bika tengely szimbolikáján alapultak, e népek mitológiája is átalakult. Átvették a fejlettebb kultúra egyes elemeit, világfelfogásuk tágabb és gazdagabb lett. Egy hasonló folyamat során a „Nagyobbik Mítosz” elemei, isteneikkel és szimbólumaikkal együtt átvándoroltak az ősi India meghódítóinak védikus mitológiájába. Természetesen Siva ősalakja még az indoárják megérkezése előtt kialakult Indiában; lehetséges, hogy az Indus-völgyi civilizáció révén ismerkedtek meg vele. A kulturális és vallási elemek túléltek magának a civilizációnak a tényleges lerombolását.



7. kép. Pecsételő, Pashupati („az állatok ura”), zsírkő. Mohendzsó-Daró, Kr. e. 3–2. évezred

felé megjelenő nomád népek többsége is magáévá tette, s ezek a népek a második évezred során fontos történelmi szerepet kezdtek játszani. Miután kapcsolatba kerültek azokkal a magasabb civilizációkkal, melyek mitikus vallásai a Skorpió-Bika tengely szimbolikáján alapultak, e népek mitológiája is átalakult. Átvették a fejlettebb kultúra egyes elemeit, világfelfogásuk tágabb és gazdagabb lett. Egy hasonló folyamat során a „Nagyobbik Mítosz” elemei, isteneikkel és szimbólumaikkal együtt átvándoroltak az ősi India meghódítóinak védikus mitológiájába. Természetesen Siva ősalakja még az indoárják megérkezése előtt kialakult Indiában; lehetséges, hogy az Indus-völgyi civilizáció révén ismerkedtek meg vele. A kulturális és vallási elemek túléltek magának a civilizációnak a tényleges lerombolását.



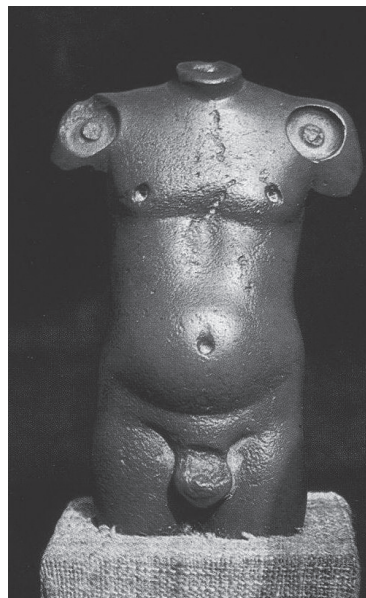
8. kép. Agni, bronz. Közép- vagy Észak-India, 9. sz.

Az istenséget ábrázoló Indus-völgyi pecsételő, melyet Siva prototípusával próbáltunk azonosítani, a brahmanizmus „Nagy Istenére” – *Mahésvarára* vagy *Mahádévára* – jellemző vonásokat mutat. Utaltunk a pecsételőn látható figura jógiszerű pozitívájára, és tudjuk, Siva egyik neve *Jógésvara*, a „Jóga Ura”. Ő az isteni jógi, akinek májá-ereje tartja mozgásban a világmindenséget. Ugyanezen a pecsételőn az ülő alakot különböző állatok veszik körül; nos, Siva egyik „epitheton ornans”-a *Pasupati*, az „Állatok Ura”. Mint említettem, az alaknak három arca van; Siva némelyik megjelenésében ugyancsak egynél több arccal bír: *Mahádévaként* a három isteni szerep egységét szimbolizálja: a teremtést, a megőrzést és a pusztítást; három arca van, mint az elefantai barlang híres szobrán.

Az Indus-völgyi istenségnek Sivával való azonosítását más egybeesések is alátámasztják. Itt van a harappai *torzó*, mely egy táncoló testhelyzetben lévő alakot ábrázol. A szakértők szerint a figurához eredetileg egynél több fej tartozott és egynél több pár karja is volt. A torzó kétségkívül férfialakot ábrázol, és ezt a *lingam* is hangsúlyozza: jól látható, hol volt a szoborhoz erősítve. Ugyanakkor ez a férfialak nőies benyomást is kelt; az érzékeny simaság, a test lágy hajlatai teljes mérték-



9. kép. A harappai torzó, szürke mészkő. Kr. e. kb. 2300–1750.



10. kép. A harappai férfi torzó, vörös homokkő. Kr. e. kb. 2000–1900.

ben különböznek a másik harappai torzótól, mely jellegzetesen férfialakot formáz. A táncoló figurán, a művész ügyességének köszönhetően, a férfi és női jellegek teljes egységbe olvadnak össze. Nos, Sivát, egyik aspektusában *Ardhanárinak*, azaz „fél-lig-nőnek” nevezik, a test egyik felét férfiként, másik felét nőként ábrázolják, utóbbi alkotja a test *bal* felét. Ardhanári a Mars és a Vénusz princípiumainak egységét szimbolizálta. Vessünk egy pillantást Siva jól ismert ábrázolására ahol mint *Natarádzsa*, a „Tánc Ura” szerepel. Véletlen lenne, hogy ugyanúgy a bal lábát emeli, mint a harappai figura? Az indiai szimbolikában, jellegüknek megfelelően, a bal oldalt tekintik nőnek, a jobbot férfinak. Az istenek feleségeit hagyományosan úgy ábrázolják, hogy isteni hitvesük bal oldalán állnak vagy ülnek. A nő szanszkrit megnevezése – *wámi* – szó szerint azt jelenti: „a bal oldali”. Képzeljük el Siva alakját megfelelő helyén, a Skorpióban, velünk szembenézve; ekkor a másik póluson elhelyezkedő Durgá – Párvatí – alakja Siva balján jelenik meg.

Amikor egész sor ilyen egyezéssel találkozunk, joggal érezzük úgy, hogy az összehasonlított mitológiák szimbolizmusa alapvetően azonos. Ám mielőtt végleges ítéletet hoznánk, vizsgáljuk meg az Indus-völgyi szimbolika néhány további példáját.

Léteznek pecsételők olyan ábrázolásokkal, melyeknek jelentőségét nem érthetjük meg a már megvilágított jelkulcsok nélkül, mint például annál a pecsételőnél, melyen egy szarvasmarha szarvait, farkát és hasított patáit viselő emberi figura látható. A figura sajátos női jeleket mutat. A Bika – Taurusz – és Vénusz, a női princípium elemei összetett szimbólumának tűnik. Az alak egy tigrissel szemben hadonászik. Ne felejtjük el, hogy az indiai szimbolikában a tigris gyakran az oroszlánt helyettesíti; némelyik ábrázoláson Durgá tigrisen, és nem oroszlánon ül. A kínai állatövben az általunk Oroszlánnak ismert konstelláció neve: Tigris. Azonban a Taurusz és a Leo különböző ellentét-párokhoz tartoznak, lévén az Oroszlán a függőleges tengely egyik pólusa. Úgy tűnik, hogy a Bika-Vénusz figura egy mágikus gesztussal próbálja legyőzni a Tigrist. Az ábrán egy fa is látható, amely nem az alakok között, hanem a Bika-Vénusz mögött áll. Ez azt a tényt látszik hangsúlyozni, hogy a fának nincs köze az Oroszlán-Tigrishez, hanem szimbólumként a Bika-Vénuszhoz tartozik. Ebben a magyarázatban semmi meglepő sincs ha tudjuk, hogy a fa a Tejút két szokásos ábrázolásának egyike, és a Tejút ténylegesen a Bikával áll kapcsolatban, és semmiképpen sem az Oroszlánnal. Ez az ábrázolás valószínűleg a két különböző tengely és szimbólumaik alapvető ellentétére utal. Végül is az indiai mítosz, mely szerint az oroszlánt Durgá a szolgálataiért kapta Visnutól, Durgá mágikus felsőbbségét is magában foglalja, vagyis a Taurusz-Vénusz felsőbbségét a Nap hatalmát szimbolizáló Oroszlánnal szemben.

Ellenvetésként mondható, hogy ez meglehetősen önkényes magyarázat. Mindazonáltal el kell ismerni, hogy elfogadható megoldást nyújt egy olyan problémára, amely máskülönben megoldatlan maradna.



11. A táncoló Siva alakja az elephantai sziklatemplom domborművén, bazalt. 5–8. sz.

Van egy másik pecsételő, amelyen egy leginkább szfinxre emlékeztető, különös lény látható. Egy tigris vagy oroszlán teste egy női alak testébe megy át, melynek lábai patákban látszanak végződni, és amelynek fejét szarvra emlékeztető dolgok díszítik. Nem azt szimbolizálja ez, hogy a Napnak az oroszlán által kifejezett teremtő erejét elnyeli a Bika-Vénusz teremtő princípiuma? Vagy e princípium mindent uraló felsőbbsege, melyet Goethe „das Ewig-Weibliche”-ként¹⁹ magasztalt? Ezt a magyarázatot ugyancsak lehet önkényesnek ítélni, de megint csak elfogadható megoldást kínál egy rejtélyre.

Nem vitás, számos pecsételőn más állatokat is látunk, nem csak bikát vagy oroszlánt. Ám meg kell ismételnem, hogy az általunk ismert pecsételők túlnyomó többsége bikát ábrázol; a többi különböző állatok képei díszítik, és viszonylag kevés darabon látható emberi vagy emberhez hasonló figura. Némelyik kép semmilyen valóban létező állatra sem emlékeztet; az egyiknek például elefántormánya van, de különben egyáltalán nem hasonlít elefántra. Nem tudom megmagyarázni jelentésüket, de az nyilvánvaló, hogy készítőjük nem valami-



12. kép. Siva, a tánc ura, bronz. 9–13. sz.

¹⁹ das Ewig-Weibliche – az örök nőies (német). (A szerk.)



13. kép. Pecsételő. Női alak, szarvakkal, zsírkő. Mohendzsó-Daró, Kr. e. kb. 2600–2300.



14. kép. Pecsételő, oroszlántestű női alak, zsírkő. Mohendzsó-Daró, Kr. e. kb. 2500–1500.

lyen, a természetben megtalálható dolgot kívánt megmutatni. Megoldást a pecsételőknél lévő feliratok megfejtése nyújthatna. Az ábrázolások között természetesen vannak valóságos állatok is, elefántok, őzek, orrszarvúak stb., de ezek jelentése is homályban marad. Azonban számos pecsételő különös jellegzetességet mutat: a legkülönbözőbb állatok viselnek szarvat – például az elefántormányos teremtményt is szarv díszíti, de találunk szarvas oroszlánt is. Ezek a bika-szimbólum kivételes fontosságát látszanak hangsúlyozni, bizonyos megszentelt jelentőséget adva a szarvakkal ábrázolt állatoknak.



15. kép. Pecsételő, egyszarvú, zsírkő. Indus-völgy, Kr. e. kb. 3000–1500.

Az Indus-völgyi leletek között kis agyagszobrocskák is akadnak. Stein Aurél számos állatfigurát ásott ki, és úgy találta, hogy ezek legnagyobb része bikákat ábrázol. Az emberi figurák között a legtöbb olyan, melyet a Termékenység Istennőjének vagy Anyaistennőnek ismerünk. E szobrocskák primitívsége és gyakorisága a szimbólum népszerűségét és fontosságát igazolja. Az Anyaistennő a világ mitikus felfogásának szerves eleme és a Taurusz-Vénusz által szimbolizált princípium reprezentációja. Némelyik figura a „Willendorfi Vénusz” jól ismert típusára emlékeztet, amely eltűzött arányokkal emeli ki az érett nőiség

legfeltűnőbb jellegzetességeit. Valószínűleg a matriarchátuson alapuló társadalmi rendre is utal, amely szerves tényező lehetett abban a nagyon ősi időben, amelyben



16. kép. Pecsételő, ormányos állat, zsirkő. Mohendzsó-Daró, Kr. e. kb. 2500–1500.

a Taurusz-Vénusznak mint Világanyának a szimbóluma létrejött. Az Anyaistennő vagy Termékenység Istennő ellentétpárja volt a férfias teremtő princípiumnak, amilyen a *lingam*, és amely ugyancsak megjelent az Indus-völgyi művészet jellegzetes elemei között. Mindkét szimbolikus ábrázolás túlélte az Indus-völgyi civilizáció hanyatlását és folytatódott, midőn a hódítók védikus vallása összevegyült a régi India még ősi és eredetibb örökségével, melyben a világ asztrológiai koncepciójára épülő alapvető kozmikus mitológia már jóval az indoárják megjelenése előtt ismert volt. E keveredés eredménye a bráhmaizmus lett, melynek mitológiájában az ősi szimbolizmus újjáéledt és ismét virágzásnak indult.

Van még egy bizonyíték arra, hogy a bráhmaizmusban feléledő kozmikus koncepció ténylegesen a precesszió alapult. A Bhágavata-puránában szerepel az Idő felosztásainak felsorolása, a jugák és egy kalpa éveinek száma; az utóbbi az összes rövidebb szakasz összegét jelenti. A precesszió 25 920 évről nem esik szó. Mivel azonban meg voltam győződve arról, hogy a világról alkotott bráhmaikus elgondolás ezen alapul, elvégeztem egy kísérletet. Egy kalpa, vagyis „Bráhma egy napja” 8 640 000 000 nap-évből áll. Ezt a számot elosztottam a precesszió 25 920 éves



17. kép. Pecsételő, szarvas tigris, zsirkő. Indus-völgy, Kr. e. kb. 3000–1500.



18. kép. Természet-Anya istennő, agyag. Észak-India, Kr. e. I. évezred.

értékével. A hányados 333 333,333 lett, *ad infinitum*,²⁰ azaz a szent 3-as szám a végtelenségig ismétlődik. Ez az eredmény nem egyszerű véletlen műve. Ennek megfelelően, a bráhmanikus rendszer minden más időfelosztása a precesszió alapuló teljes összeg valamilyen hányada. Legjobb tudomásom szerint ezt a tényt eddig még nem publikálták.

Keveset szóltam eddig az Oroszlánt és a Vízöntőt összekötő függőleges tengelyről. Szimbolikája ugyanolyan szerves volt, mint vízszintes tengelyé, melyet részletesebben próbáltam ismertetni. A Skorpió-Mars és Taurusz-Vénusz szimbolikának, mely a világunkban működő legnyilvánvalóbban aktív princípiumoknak felel meg, mélyebb gyökerei voltak a mitikus képzeletben. A Leo, az Oroszlán, vagyis az életadó, teremtő erő által képviselt princípium és a királyi pompában tündöklő Nap, mint világunk uralkodója és megtartója, ugyancsak megjelenik ebben a mitikus koncepcióban, ellentétpárjával, a Vízöntőt uraló Szaturnusz által képviselt alsó materiális világ sötétségének erejével és ellenséges szembenállásával, mely örökös küzdelmet vív a Fény erejével. Azt, hogy a Nap és háza, az Oroszlán e mitikus koncepciója a „Magasabb mítosz” elemeihez tartozik, az a tény is alátámasztani látszik, hogy ezek a Védákban alárendelt szerepet játszottak, és csak *Szavitár*, illetve az égbolton Hélioszhoz hasonlóan kocsiban száguldó *Szúrja*, a napisten képviselte őket, s kettejüket nem tekintették a legnagyobbak közül valóknak. Visnu, aki a Védákban csupán a kisebb napistenségek egyike volt, abban az időben lépett elő az Oroszlán-Nap által szimbolizált legnagyobb hatalom képviselőjévé, amikor a védikus mitológia elvegyült a precesszió alapuló kultuszoktól örökölt ősi eszmével, amely már az indoárják Indiába érkezése előtt is uralkodónak számított.

Túl messzire vinne bennünket, ha ezeket a kérdéseket részletesebben kívánánk megtárgyalni. Szándékom csupán az volt, hogy rámutassak azokra a tényekre, amelyek igazolhatják, de legalábbis alátámaszthatják az ősi mitológiák alapvető elemeinek azonosságát. Megpróbáltam bebizonyítani, hogy a világ Indus-völgyi koncepciójának lényegét alkotó eszmék képezték az alapját annak a fejlődésnek, melyet e koncepciónak a bráhmanizmusban megvalósult újjáéledése idézett elő. Ha feltételezéseim megállják a helyüket, akkor az indiai mitológiai szimbolizmusnak kivételes fontossága lehet valamennyi magasan fejlett mitológia, és az őket létrehozó kultúrák közös alapjának tanulmányozása során. E tekintetben a bráhmanizmus vagy hinduizmus, hagyományos mitológiájával és szimbolikájával, értékes információk könnyen hozzáférhető tárházát nyújtja, mely igen hasznos lehet az ősi kultúrák és művészetük összehasonlító tanulmányozása során.

Mivel egy előadás ésszerű hossza természetesen korlátozott, csupán felvázolni tudtam a témát önök előtt.

Köszönöm türelmüket és még egyszer elnézést kérek előadásom hiányosságaiért.

Hegymegi Kiss Aron fordítása

²⁰ *ad infinitum* – a végtelenségig (latin). (A szerk.)