

2017.
JANUÁR
FEBRUÁR

KERTÉSZEK ÉS
KERTBARÁTOK HAVILAPJA



KERTI KALENDÁRIUM



ÁRA: 440 FT • ELŐFIZETŐKNEK: 390 FT
WWW.KERTIKALENDARIVM.HU



MINDEN EGY HELYEN!

Magyarország legnagyobb digitális agrárszaklap portfóliója!



Fizessen elő a Magyar Mezőgazdaság Kft. kiadványainak digitális változatára!

- Egyedi kedvezményes ár digitális lapelfizetőink részére!
- Egyszerű, gyors, kényelmes előfizetési lehetőség!
- Bővített interaktív tartalom!
- Hirdetőpartnereink számára újszerű, interaktív megjelenési lehetőség!

KERTI KALENDÁRIUM

www.kertikalendarium.hu

Alapítva: 1988

Megjelenik - január-február és november-december
összevonásával - évente 10 alkalommal

**29. évfolyam, 1 - 2. szám
2017. január - február**

FŐSZERKESZTŐ:

Pap Edina
VEZETŐ SZERKESZTŐ
Horváth Csilla

SZERKESZTŐSÉG ÉS KIADÓ:

1141 Budapest, Mirtusz u. 2.
Postacím: 1591 Budapest, Pf.: 294.

KIADJA:

a Magyar Mezőgazdaság Kft.

Felelős kiadó:

Sári Enikő ügyvezető igazgató,
Hájos László ügyvezető igazgató.



LAPTERJESZTÉS, PÉNZÜGY:

Laczó Angéla, Szabó Ildikó, Hajcsér Anna

MARKETING: Horváth Roland vezető

Kovács Réka, Justin Sára
Bárdos László tervezőgrafikus

ÜGYFÉLSZOLGÁLAT:

Husztiné Csekő Emma,
Petróné Márton Gyöngyi
Tel.: 470-0411. Fax: 470-0410

HIRDETÉS:

Dohány Árpád (70)-232-4231
Bágyi Zsuzsa (30)-905-6460

Minden jog fenntartva! A lapból értesüléseket átvenni csak a Kerti Kalendáriumra való hivatkozással lehet. A hirdetések és egyéb reklámkiadványok tartalmáért a kiadó felelősséget nem vállal.

TERJESZTÉS:

A Magyar Posta Zrt., a Lapker Zrt., valamint az alternatív terjesztők.

Előfizetésben terjeszti a Magyar Posta Zrt.

Postacím: 1900 Budapest

Előfizetésben megrendelhető az ország bármely postáján, a hírlapot kézbesítőknél, www.posta.hu WEBSHOP-ban (<https://eshop.posta.hu/storefront/>), e-mailen a hirlapelofizetes@posta.hu címen,

telefonon 06-1-767-8262 számon,

levélben a MP Zrt. 1900 Budapest címen.

Külföldre és külföldön előfizethető a Magyar Posta Zrt.-nél: www.posta.hu WEBSHOP-ban (<https://eshop.posta.hu/storefront/>), 1900 Budapest, 06-1-767-8262, hirlapelofizetes@posta.hu

Belföldi előfizetési díj egy évre: 3900 Ft.

NYOMJA: Ipress Center CE Zrt.,

2600 Vác, Nádás utca 8.

Felelős vezető: Borbás Gábor

HU ISSN 0864-7852

A kiadó ISO 9001:2008 szabvány szerint tanúsított

www.magyarmezogazdasag.hu

Szerkesztő:

Práger Ádám, Kiss Melinda

Új lendülettel

Most még a tél, a fagy az úr a kertben, de a földben szunnyadó virághagymák, ősszel elvetett, vagy éppen a tavaszi vetésre váró magok „ugrásra készen” várják már a jó időt, hogy kicsírázhassanak, kihajthassanak, és beteljesíthessék azt, amit a természet rájuk szabott: gyümölcsöt, virágot, újabb magot teremhessenek.



Sokszor elgondolkodom azon, hogy egy apró, alig pár milliméteres paradicsom-, paprika- vagy éppen uborkamagból 2 méter magasra, a korszerű üvegházakban pedig akár 8-9 méterre is felnövő, rövid, néhány hónapos élete során több kilogramm termést termő növény fejlődik. A parányi magba zárt gének rengeteg információt tárolnak ahhoz, hogy fény, levegő, víz és tápanyagok hatására mindez hatalmas levél- és szártyömbben, és ami a legfontosabb: az embernek táplálékot adó termésben testesüljön meg. Erre csak a természet képes! Még akkor is, ha már az egykor szobányi méretű, Neumann János által tervezett számítógép már egy tenyérműri okostelefonban elfér.

Ezt a természet már ősidők óta tudja! Arra is képes, hogy mindenféle emberi beavatkozás nélkül kiválogassa azokat a változatokat, amelyek az adott térségben életképesek, a legbővebben termők, a legegészségesebbek. A kertész feladata pedig az, hogy ezeket életben tartsa, továbbszaporítsa.

Lapunk rendszeres olvasói az utóbbi időszakban tapasztalhatták már, hogy kellemesen olvasható, ugyanakkor olyan szakmai információkat nyújtó lapot szerkesztünk, amelyre – akár kézikönyvként használva – bátran hagyatkozhatnak. Szeretnénk mi is kiszekelteni a különböző médian keresztül ránk zúduló információömbögből a hasznosat, a lényegeset, a valódit, az igazat, amiből Olvasóink tudása növekedhet, gyarapodhat!

Elődeink által elkezdett munkát folytatva, új lendülettel készítjük hónapról hónapra lapunkat, Olvasóink aktív közreműködésében bízva!

Kertbaráti üdvözzellet:

Pap Edina
főszerkesztő



Édesburgonya – a klímaváltozás nyertese

A BATÁTA VAGY ÉDESBURGONYA NEM MONDHATÓ NÁLUNK ÚJ NÖVÉNYNEK. TERMESZTÉSÉNEK ÉS HAZAI ELTERJESZTÉSÉNEK ELSŐ KÍSÉRLETEI KÖZEL 100 ÉVRE TEHETŐK, ÁM FOGYASZTÁSA, TERMESZTÉSE SAJÁT ELLÁTÁSRA ÉS ÉRTÉKESÍTÉSRE AZ UTÓBBI ÉVEKBEN FÖLLENDÜLT. MIVEL TÖBB MELEGET IGÉNYEL ÉS JOBBAN BÍRJA A HŐSÉGET, MINT A BURGONYA, A KLÍMAVÁLTOZÁSSAL JELENTŐSÉGE VALÓSZÍNŰLEG NÖVEKEDNI FOG, TÖBBEN TERMESZTIK ÉS FOGYASZTIK MAJD.

DR. TERBE ISTVÁN

Az édesburgonya (*Ipomoea batatas*) környezeti igénye sok tekintetben hasonlít a burgonyafélék családjába tartozó paradicsomhoz, paprikához vagy közönséges burgonyához, noha nem áll velük rokonságban. A batáta a szulákfélék családjához tartozik. A földben, a gyökereken fejlődő gumót fogyasztjuk, amelyeknek igen magas a szénhidrátartalma. Számos fajtája ismert, nálunk a világossárga húsú terméseket keresik, de

léteznek ettől eltérő színű (narancssárga, lila) és különböző gumómérettel, alakkal és tenyészidő hosszúsággal rendelkező fajták is.

Melegigényes

A batáta jól beilleszthető a házikertekben és kiscgazdaságokban ültethető növények sorába. A környezet iránt nem mondható igénytelen növénynek. Közép-Amerikából származik,

ez a hő-, a víz- és a páraigényére vonatkozóan sokat elárul. Kifejezetten melegigényes növény a fagyot nem tűri, kb. 10 °C alatt a fejlődése megáll, ilyen tekintetben a paprikához vagy a padlizsánhoz hasonlítható. A tenyészidő első harmadában sok vizet és magas páratartalmat igényel, később viszont kevesebbet – a paprika és paradicsom esetében ez fordítva van. A gumóképzés idejére a minőség és a jobb tárolhatóság érdekében az öntözést mérsékeljük. Ebből a szempontból jól alkalmazkodik a hazai száraz, nyárvégi időjárásunkhoz.

A termőhely megválasztásánál a gyorsan fölmelegedő, lazább szerkezetű, de mélyrétegű talajokat kell előnyben részesíteni. A kötöttebb, tömörebb, sekély művelésű földeken – a gyökérszöldségekhez hasonlóan – torz terméseket fejleszt. Kötöttebb (középkötött) talajon javasolható a sárgarépa- vagy a burgonya-termesztésben is használatos kiemelt ágyásos termesztési módszer, amely során a palántákat a 40-50 cm magas bakhátakra ültetik.

Tápanyagigényes

Tápanyagigénye a paradicsoméhoz és az ékezési paprikáéhoz hasonló; egy tonna termés előállításához megközelítően ezekkel a növényekkel megegyező nitrogént, foszfort és káliumot (kilogrammban) vesz fel a talajból.

A burgonyához vagy a gyökérszölségfélékhez hasonlóan a nitrogénhez képest jelentős a káliumigénye, ami feltétele a jó tárolhatóságának. Több nitrogén és kevesebb kálium nemcsak a minőségre van rossz hatással, de erős lombnövekedést idéz elő, miközben a gumótermés kevesebb lesz.

Szaporítása

Az édesburgonyát a gumón képződő hajtások gyökereztetésével előállított palántáról szapo-

rítjuk. Mivel ennek megnevelése meglehetősen nagy szaktudást, jól fűthető fóliát vagy üvegházat, továbbá egészséges, vírusmentes gumókat igényel, javasoljuk a kész szaporítóanyag (palánta) vásárlását (képen). Kiültetése a tavaszi fagyok után (május közepe), a paprikával és a tojásgyümölcscsel együtt lehetséges. Május vége utáni szaporításból számottevő mennyiségű termésre már nem számíthatunk, tekintettel arra, hogy a tenyészideje 100-120 nap.

Négyzetméterenként 2-3 növényt lehet felnevelni. Sortávolságnak kb. 100 cm-t, tőtávolságnak 35-45 cm-t javasolunk. A jó gyökerekedés érdekében az ültetést követő öntözés, beiszapolás elengedhetetlen.

Ápolása a terület gyommentesítéséből, kezdetben rendszeres öntözésből, szükség szerinti fejtrágyázásból (nitrogén és kálium), továbbá a legyökeresedő indák eltávolításából (letépesésből) áll.

Szeptember végén, október elején szedjük fel a gumókat, amelyeket 4-5 napig száraz, meleg helyen tartunk annak érdekében, hogy az utóérés, az az a cukrok kialakulása megtörténjen. Ezt követően pincében hosszú időn keresztül tárolható, ugyanúgy, mint a közönséges burgonya.

(Édesburgonyával készült receptünket a 6. oldalon találja.)



Édesburgonya-krémleves

Kitűnő, ízletes téli krémleves készíthető édesburgonyából, amelynek a zellerszár, a háromféle hagyma ad különleges aromát. Az ízhatást fahéj és szerecsendió hozzáadásával fokozzuk.



Hozzávalók 4 személyre:

2 teáskanás vaj
 Egy közepes fej vöröshagyma
 2 zellerszár
 1 közepes méretű póré
 1 gerezd fokhagyma
 2 nagyobb narancssárga színű édesburgonya
 1/2 liter csirkehúslé (leveskockából is jó)
 1 szál fahéj
 1/4 teáskanál őrölt szerecsendió
 1 dl főzőtejszín
 2 dl tej
 Ízlés szerint só és őrölt bors

Elkészítés:

A vöröshagymát vágjuk kockára, a póré és a zellerszárat szeleteljük karikákra, a fokhagymát pedig zúzzuk meg. Az édesburgonyát hámozzuk meg, és vágjuk 2 cm-es kockákra.

Mérsékelt lángon melegítsük föl a vajat egy vastag aljú nagyobb fazékban. Adjuk hozzá a vöröshagymát, és kevés sóval 3-4 percig pároljuk, hogy elengedje a levét. Ezután adjuk hozzá a felkarikázott zellerszárat és póré, majd újabb 5 percig pároljuk fedő alatt, egészen addig, amíg meg nem puhul. Végül adjuk hozzá a zúzott fokhagymagerezdet, és még egy percig pároljuk.

Adjuk hozzá a felkockázott édesburgonyát, és öntsük föl a húslével, majd tegyük bele a fahéjat és a szerecsendiót. Kissé magasabb hőmérsékleten főzzük meg az édesburgonyát, egészen addig, amíg villával szét tudjuk nyomni (kb. 20 perc).

Vegyük ki a fahéjat, és botmixerrel pépesítsük össze a levest. Adjuk hozzá a tejszínt és a tejet, majd közepes lángon melegítsük (ne forraljuk!) az egészet össze. Végül ízlés szerint sózzuk és borsozzuk a levest. Tálalásnál szórjuk meg a tetejét frissen őrölt színes borssal és csurgassunk rá egy kevés tejszínt. Friss zellerlevéllel díszíthetjük. Píritóssal forrón fogyasszuk.

Jó étvágyat!



Bordáskel, alias pak choy

Választékbővítésre számításba jöhet a nálunk meglehetősen ismeretlennek számító bordáskel, más néven pak choi vagy pak choy (*Brassica rapa subsp. chinensis*) termesztése is. Elsősorban Ázsiában termesztik nagy felületen, de az utóbbi 10-15 évben az Amerikai Egyesült Államokban és Nyugat-Európában is elterjedt zöldségfélének mondható. Igazi házikerti növény, igénytelenségéből, rövid tenyészidejéből adódóan könnyen beilleszthető a kiskertek vetésforgójába mint elő-, fő- és utónövény.

Gazdasági értelemben vett termése a húsos levéllyél és levéllemez, amit elsősorban salátaként fogyasztanak, de ismert számos más egyéb elkészítési módja is, például köretként párolva, tejjel és zsemlemorzsával rakva stb. Közvetlen rokona a nálunk már szélesebb körben fogyasztott kínai kelnek. Fajtái a levéllyél hosszától, a levél alakjától és színétől függően igen változatos képet mutatnak.

Tenyészideje az ültetés idejétől függően 30-75 nap, vagyis igen intenzív növekedésű zöldségnövény. Hosszan tartó alacsony hőmérséklet hatására jarovizálódik, azaz magházat képez, ezért április közepénél korábbi ültetése Magyarországon nem javasolt.

Környezeti igénye hasonló a többi káposztaféléhez. Inkább a hűvösebb (15-20 °C), párásabb időjárást kedveli. Április közepétől október elejéig termeszthető biztonsággal szabadföldön. A tenyészidő elején több vizet hasznosít, mint a szedés előtti hetekben. Kifejezetten tápanyagban és humuszban gazdag, középkötött, jó vízgazdálkodású talajokon célszerű termesztani. A kalcium- és magnéziumhiányra különösen érzékeny.

Termeszthető állandó helyre vetéssel és palántázással is – házikertben ez utóbbit java-

soljuk. A palántanevelése egyszerű, fólia alatt vagy szabadágyakban, 500 db/m² sűrűségű vetésből származó, szálas palánták kiválóan alkalmasak szabadföldi termesztésre. Az ilyen palántanevelés házilag is könnyen megoldható. 4-6 hét után, ha a palánták elérték a 10-15 cm-es magasságot, ültethetők.

Más korai káposztaféléknél (pl. fejes káposzta, karfiol, kelkáposzta stb.) is javasolt tenyészterületre ültessük, azaz 25x25 vagy 30x30 cm-re. Helyrevetéses termesztésnél a szaporítást 2 cm mélyen, de 25-30 cm-nél sűrűbbre végezzük, és kelés után állítsuk be az optimálisnak mondható 3-4 db/folyóméter, azaz a 12-16 db/m² növény-sűrűséget.

Betegsége viszonylag kevés van, de a csigák nagyon kedvelik, és nehéz megvédeni tőlük. Belső (lág) levélbarnulásos betegség könnyen fellép, ha a talaj mészből szegény.

A bordáskel betakarítása akkor időszzerű, ha a fejek elérték az 500 grammot, de van ahol már ennél korábban, 200-300 grammos méretben elkezdik a szedést. 1 °C hőmérsékleten, 85 százalék relatív páratartalom esetén 2 hétig biztonságosan eltartható.





Vetésforgó a házikertben

A NÖVÉNYTERMESZTÉSSEL FOGLALKOZÓK MÁR RÉGEN FELFIGYELTEK ARRRA AZ ÖSSZEFÜGGÉSRE, AMELY SZERINT HUZAMOS IDEIG UGYANAZON A TERÜLETEN AZONOS NÖVÉNYEK TERMESZTÉSE FOKOZATOS TERMÉSCSÖKKENÉST EREDMÉNYEZ. ENNEK TÖBB OKA IS LEHET.

DR. TERBE ISTVÁN

A növények felélik a talaj tápanyag-készletét, amit szaknyelven egyoldalú tápanyag-hasznosításnak nevezünk. Felhalmozódnak a talajban áttelelő kártevők és betegségek. Ez a gyakoribb és a veszélyesebb! Az is előfordulhat, hogy olyan anyagokat termel a növény, amelyek saját fejlődését akadályozzák meg. Az allelopátiának nevezett jelenség a zöldségfélék között ritka, inkább egyes dísznövény- és gyümölcsfajoknál ismert (pl. dió).

A vetésforgó fogalmán egy adott terület tápanyagellátási és növényvédelmi szempontok alapján megtervezett, többéves hasznosítását értjük.

A vetésforgónak különös jelentősége van a

zöldségtermesztésben, ahol a növények a talaj minőségével szemben fokozott igényeket támasztanak, számos talajban áttelelő kártevőjük és betegségük létezik, ami növényvédelmüket még körülményesebbé, nehezebbé teszi.

Fajok csoportosítása

A kisüzemi (házikerti) vetésforgóban termesztett növények összetételének és arányának meghatározásakor fontos olyan tényezőkre figyelemmel lenni, mint a talajjavító és talajzsaroló fajok, a szerves trágyázást igénylő és nem igénylő növények aránya. Ez utóbbi szempont alapján a zöldségféléket három csoportra oszthatjuk (1. táblázat). Hangsúlyozni kell, hogy ez

a felosztás is módosulhat, pl. szélsőségesen rossz talajszerkezet esetén előfordul, hogy azokat a növényeket is szerves trágyázni kell, amelyeket általában nem szoktunk.

1. táblázat: A zöldségfélék felosztása szervestrágya-igényük alapján

Szerves trágyát igénylő zöldségfajok :

Paprika, paradicsom, tojásgyümölcs, uborka, sárgadinnye, görögdinnye, spárgatök, sütőtök, patisszon, cukkini, fejes és kelkáposzta, karalábé, karfiol, brokkoli, kelbimbó, kínai kel, zeller, csemegekukorica, spárga, sóska, rebarbara.

Szerves trágyát nem igénylők :

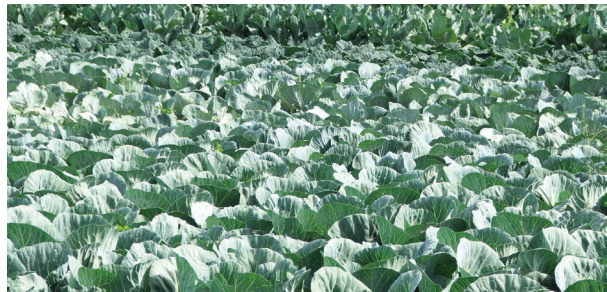
Fejes saláta, spenót, endívia saláta, sárgarépa, petrezselyem, paszternák, feketegyökér, retek, cékla, torma, vöröshagyma, póréhagyma, fokhagyma, metélőhagyma.

Talajjavító zöldségfajok, amelyek a szerves trágyázástól a legtávolabb vehetők :

Borsó, bab, lóbab, földimogyoró.

Gyakran használt kifejezés a növénytermesztésben a „talajzsaroló növény” fogalma, ez alatt olyan növényfajokat kell érteni, amelyek kihasználják, kiélik a talaj tápanyagkészletét. Ilyenek például a káposztafélék. Ezzel szemben megkülönböztetünk egy másik csoportot, az úgynevezett talajt vagy talajertőt kímélők csoportját, amelyek lombzatukkal, a tarlómaradvánnyal jelentős tápanyagmennyiséget vissza is juttatnak (pl. fejes saláta). A pillangós növényeket (borsó, bab, lóbab, néhány takarmánynövény) külön csoportba, a talajertő fenntartókhoz (talajertő növelőkhöz) soroljuk, amelyek nem csökkentik, hanem kifejezetten növelik

a talaj tápanyagkészletét – mindenképp nitrogéntartalmát – és javítják a termékenységét.



A káposztafélék talajzsaroló növények

Óvjuk a talajszerkezetet

A zöldségnövények gyökeresedési mélysége jelentősen eltérő, gondoljunk csak a hagymára, amelynek a gyökérzete a talajfelszín közelében helyezkedik el, ugyanakkor néhány káposztafélének vagy a helyrevertett görög-dinnyének a gyökérzete a 2 m-es mélységbe is lenyúlik, és onnan is képes hasznosítani a talaj tápanyag- és vízkészletét. Az ilyen növények helyes összeválogatásával és váltogatásával nemcsak a talaj szerkezetét javíthatjuk, de gazdaságosan kihasználható a talaj tápanyagkészlete, nevezetesen az a jelentős tápanyagmennyiség is „visszahozható”, amely az öntözések és a természetes csapadék hatására a gyökérzóna alá kerül, sok növény számára elérhetetlenné válik.

A jól szerkesztett vetésforgó gyomirtó hatása is számottevő. Bár nem helyettesíti teljesen a vegyszereket, de jelentősen mérsékli az elgyomosodást. A jól összeválogatott növényekkel, azok célszerű csoportosításával, helyes sorrendjével sok energiát, pénzt takaríthatunk meg. A zöldségféléket – hasonlóan a szántóföldi növényekhez – ilyen tekintetben négy csoportra osztjuk:

- gyomirtó növények, amelyek termesztésé-

vel, ápolásával a gyomokat is irtjuk (pl. paradicsom, burgonya, paprika, csemegekukorica stb.),

- **gyomfajtók**, amelyek sűrű állásuk, vagy nagy levélzetük miatt nem engedik a gyomok kifejlődését (pl. fejes káposzta, tök, dinnye),
- **gyomnevelő fajok**, amelyek lassú csírázásuk, csekély talajtakarásuk következtében nem képesek megakadályozni a gyomok kelését és elszaporodását (pl. sárgarépa, vöröshagyma, petrezselyem stb.),
- a **gyomosító növények** körébe olyan fajokat sorolunk, amelyek elszórt és újra kelő magjuk, a talajban maradt gyökerük miatt még a következő évben is nagy számban kikelnek a területen (pl. rebarbara, torma, kapor).



Gyomosít a kapor

Vetésforgó szerkesztése

Első lépésként a termeszteni kívánt növényeket csoportokba rendezzük. A csoportok kialakításánál nemcsak a növények környezeti igényének kell hasonlónak lenni, nagyon fontos, hogy a termesztési módszerek (technológia) is megegyezzenek, vagy közel azonosak legyenek (pl. tenyészidő, szaporítás módja, ápolási munkák stb.). A zöldséges vetésforgókban a

növények csoportosítása többnyire a botanikai hovatartozásuk (növénycsaládok) alapján történik, ami több vonatkozásban is azonos a termesztési módjukkal:

- burgonyafélék (paprika, paradicsom, tojásgyümölcs)
- kabakosok (uborka, dinnye, tök stb.)
- káposztafélék (fejes káposzta, kelkáposzta, karalábé stb.)
- hagymafélék (vöröshagyma, fokhagyma stb.)
- pillangósok (bab, borsó).

Néhány esetben ettől kisebb eltérés is létezik, amikor a botanikai hovatartozást felülírja a nagyon hasonló termesztéstechnológia és környezeti igény:

- gyökérzöldségek (sárgarépa, petrezselyem, cékla, retek),
- levélzöldségek (fejes saláta, spenót).

A második lépés a szakaszok számának meghatározása. Vannak rövid vetésforgók, ahol a növények 2-4 év után visszakerülnek korábbi helyükre, és vannak hosszú időtartamú vetésforgók, ahol a forgási idő ennél hosszabb. Zöldségfélék számára a középhosszú vetésforgók tekinthetők ideálisnak (4 év), ahol a betegségek visszafertőződésének a veszélye már nem áll fenn vagy minimális, szemben a rövid vetésforgókkal (1-2 év), ahol még várható a gombás betegségek (pl. fuzárium) jelentős fertőzése.

A harmadik lépéshez, a növényi sorrend megállapításához kell a legtöbb termesztési ismeret és tapasztalat. A sorrend kialakításánál a következő szempontokat kell figyelembe venni:

- Az egymást követő növényeknek ne legyen közös kártevője vagy betegsége.
- A tenyészidő hossza, a vetés, illetve a palántázás, valamint a lekerülés időpontja.

- Szervestrágya-igény – két szerves-trágya-igényes szakasz ne kövesse egymást.
- A gyomosító vagy gyomnevelő növényeket követő szakaszba gyomfojtó vagy gyomirtó fajokat helyezünk.
- Lehetőleg a talajzsaroló növényt talajkímélő vagy talajerőt fenntartó növény kövesse.
- A jobb tápanyag-hasznosítás miatt és a talajszerkezet javítása érdekében a gyökeresedés mélységére is legyünk tekintettel.

Negyedik lépésként a jobb terület-kihasználás érdekében elő- és utónövényeket is tervezhetünk. Ilyen tekintetben a zöldségfélék eltérő tenyészideje, különböző szaporítási időpontjai nagy lehetőséget nyújtanak. A másodnövények megválasztásánál a kö-

vetkező általános szabályok betartására ügyeljünk, amelyek több vonatkozásban is hasonlóak a növényi sorrend kialakításánál leírtakkal:

- Az előnövény időben lekerüljön, illetve a főnövény után legyen idő a másodvetemény talajának elkészítésére.
- Megfelelő talajszerkezetet hagyjanak maguk után, a tarlómaradvány ne zavarja a magágy-előkészítést, a következő növény vetését (pl. aprómagvúak).
- Veszélyes közös betegségük és kártevőjük ne legyen.
- Megfelelő fajta legyen, amely alkalmas az előveteményezésből, illetve az utótermesztésből adódó eltérő klímaviszonyokra és termesztési feltételekre.

Eredményes másodvetések (nyári vetések) a zöldségfélék esetében csak öntözhető területen képzelhetők el.



saját kertből termés

Kertimag
R É D E

www.kertimag.com



A torma növényvédelme

A TORMA KIVÁLÓ TÉLI ÉTEL, A MEGFÁZÁSOS TÜNETEKET IS ENYHÍTI. TÉLI TÁROLÁSRA OKTÓBERBEN SZEDJÜK. MINT A TÖBBI GYÖKÉRZÖLDSÉGFÉLÉNÉL, A TORMA ESETÉBEN IS NAGYON FONTOS, HOGY CSAK AZ EGÉSZSÉGES GYÖKEREKET TÁROLJUK VAGY ÉRTÉKESÍTSÜK. A BETEG TÖVEKET TÁVOLÍTSUK EL, ÉS SEMISÍTSÜK MEG!

DR. ÖRDÖGH GIZELLA

Egyes évjáratokban nagymértékben károsít a *tormagyökér szövetbarnulása*, amely nem fertőző eredetű betegség, de rontja a minőséget és a piaci értéket. Mind a dugványokon, mind a fogyasztásra, értékesítésre kerülő karógyökereken előfordul. Felismerését nehezíti, hogy a gyökér felületén nem látható elváltozás, kettévágva azonban a farészben barna elszíneződést találunk. Az ilyen egyedeket dugványkészítéskor, a talpgyökerek levágásakor szelektáljuk. Kötött talajon ne termesztünk tormát, mert hamar bekövetkezik az elfásodás. Száraz időjárás esetén legalább 2-3 alkalommal öntözzünk!

Kórokozók

Az *albugós betegség* (népies nevén fehérsömör) rendszeresen előfordul. A levélen és a levélnyélen kezdetben 5-6 mm átmérőjű, sárgászöld foltok láthatók, amelyekben később 1-2 mm-es fehér, epidermisszel fedett spóratelepek (sporangiumok) képződnek (1. kép). A karógyökér feji részén dudorok jelennek meg, amelyek belsejében barnulás látható. A kórokozó ezekben a dudorokban, valamint a torma levélmaradványain és a keresztesvirágú gyomnövényeken telel. A fertőzött gyökerekből fertőzött levelek fejlődnek, ezért dugványszeredéskor és



telepítéskor a fertőzött töveket semmisítsük meg. A területen ne hagyjunk fertőzött lombot, és a gyomnövényeket is távolítsuk el. Ha ennek ellenére a kihajtás után a betegség tüneteit észlelnénk a leveleken, azonnal permetezzünk, legalább 2-3 alkalommal, 10 napos időközzel (lásd a táblázatban). Mivel a gomba optimális fertőzési hőmérséklete 10-15 °C, nyáron nem kell védekezni, de ősszel a kezelést célszerű megismételni.

A szklerotíniás rothadás a karógyökereken egyre növekvő vízenyős foltokat okoz. A felületen dús, vattaszerű fehér bevonat (micélium) képződik, amelyben nagy, fekete, hosszúkás kitaróképletek (szkleróciumok) alakulnak ki. Ezek később kéregszerűen borítják a felületet. A gyökér pépesen, de nem bűzösen rothad. A kórokozó szabadföldön a beteg növényrészekben vagy a talajban tevel, ahol évekig is életben marad. A karógyökérbe sebeken át jut. Felszedéskor a növényeken még alig láthatók a tünetek, így bevisszük a tárolóba, ahol már sebzés nélkül is fertőzi a körülötte lévő egészséges egyedeket.

Fontos!

Csak tünetmentes gyökereket tároljunk be! Tárolás alatt többször válogassuk át a termést! Gondoskodjunk a megfelelő szellőztetésről és páratartalomról! Ültetésnél messzemenően ügyeljünk a vetésforgó betartására: csak egyszikű növény után kerüljön torma.

A cercosporás levélfoltosság a torma nagyon gyakori betegsége. Tünetei a levélen 6-7 mm-es, kerek vagy szögletes, világosbarna foltok formájában jelennek meg. Teljes lombszáradás is bekövetkezhet, amely a termés mennyiségi és minőségi csökkenését vonja maga után. A kórokozó a levélmardványokon tevel és onnan fertőz, ezért azokat gyűjtsük össze és semmisítsük meg, vagy mélyen ássuk el. Tavasszal, a tünetek megjelenésekor 10 naponként permetezzünk!

A lisztharmat a levél színén és fonákján foltoszerű, majd az egész levéllemezre kiterjedő szürkésfehér bevonatot képez (micélium). Később a bevonatban sárgásbarna, majd fekete termőtestek (kleisztotéciumok) képződnek. Száraz nyarakon a betegség teljes lombszáradást okoz. A kórokozó a növénymaradványokon tevel és tavasszal onnan fertőz. A védekezés alapja itt is a növénymaradványok megsemmisítése vagy mélyre való leásása. A tünetek megjelenésekor permetezni kell a lombot, szükség szerint ismételve a kezelést.

Kártevők

A répa-fonálféreg nagyon veszélyes kártevő, amely a gyökereken élőszkodik. Részben tápanyagot von el a növénytől, részben a gyökerek elpusztításával akadályozza annak felvételét. A növény az energiáját újabb



Fontos!

A répa-fonálféreggel fertőzött területre 4-5 évig olyan növényt vessünk, amelyet ez a faj nem kedvel. Ilyen "fonálféregtelenítő növény" a lucerna, a kukorica, a rozs, a dohány, a vöröshagyma. A gyengébben fertőzött területek megtisztítására az úgynevezett semleges növények is alkalmasak, például a burgonya, a sárgarépa, a csillagfürt, a kender és a mák.

gyökerek képzésére fordítja, így legyen-
gül (2. kép). A gyökereken látható a nőstények citrom alakú, barna színű teste. Az ilyen növényt azonnal semmisítsük meg.

A torna-levelbogár sötétzöld színű, fémes fényű, 3-4,5 mm hosszúságú, domború hátú bogár (3. kép). A levéllemezbe lyukat rág, lárvái a levelek árnyékos részein hámozgatnak.

Nemzedékszámuk kettő, imágó alakban telel. Tojásait a levélerekbe rakja. Mivel a tojásrakás elhúzódik, különböző korú lárvák károsítanak egy időben. Kis területen kézzel is összegyűjthetjük. Nagyobb területen – tömeges megjelenés esetén – permetezzünk ellene. A szakirodalom általában kis jelentőségű kártevőként említi, azonban többször láttam házikertekben a torna levelbogár által tarra rágott növényeket.



Védekezésre javasolt készítmények

Készítmény	Felhasználás	Adagolás	Forgalmi kategória
Amistar	albugós betegség, cercospora, lisztharmat	10 ml / 10 l víz	III.
Bordói Extra	gombás betegségek (kivéve lisztharmat)	5-10 g / 10 l víz	III.
Eurokén 2000 80 WG	lisztharmat	30-50 g / 10 l víz	III.
Sygnum WG	lisztharmat és egyéb gombás betegségek	10 g / 10 l víz	II. *
Calypso 480 SC	levéltetvek, földibolhák, levelbogár	10 g / 10 l víz	II.
Cythin Garden	levéltetvek, levelbolhák	25 ml / 10 l víz	II.
Decis	hernyók, tripszek, levéltetvek	2 – 2,5 ml / 10 l víz	III.

II. : Feltételes forgalmú növényvédő szer,

x 250 g v. ez alatti kiszerelés

III. : Szabadforgalmú növényvédő szer

Hasznos rovarokat a kertbe!



- indul az 5. Magyarország legszebb konyhakertjei program

2017-BEN IMMÁR 5. ALKALOMMAL KERÜL MEGSZERVEZÉSRE ORSZÁGOSAN IS „A LEGSZEBB KONYHAKERTEK” - MAGYARORSZÁG LEGSZEBB KONYHAKERTJEI PROGRAM. KOVÁCS SZILVIA PROGRAMIGAZGATÓ, ÖTLETGAZDA, KARCAG VÁROS ALPOLGÁRMESTERE NOVEMBER VÉGÉN, BUDAPESTEN, A HERMAN OTTÓ INTÉZETBEN SZERVEZETT ÉVÉRTÉKELŐ ÉS PROGRAMMEGHIRDETŐ RENDEZVÉNYEN BEJELENTETTE, HOGY A 2017-ES ÉV TÉMÁJA: HASZNOS ROVAROKAT A KERTBE!

ALGEIER WENDY, PAP EDINA

Dr. Fazekas Sándor földművelésügyi miniszter levélben köszöntötte a rendezvény résztvevőit. A miniszter szerint fontos, hogy elődeink örökségét, környezetünk értékeit és hazánk évezredes termelési hagyományait megtartsuk, továbbfejlesszük és továbbörökítsük, amiben példamutató „A legszebb konyhakertek” - Magyarország legszebb konyhakertjei program. Örvedetes, hogy a civil kezdeményezésnek indult, kezdetben csak egy települést, Karcagot érintő program mára

országossá bővült, és egyre többen ismerik fel hazánk termelési tradícióit, és fedezik föl a kertművelés hasznos és élvezetes voltát. Az értékek bemutatása és továbbadása mellett a program megmutatja, hogyan lehet élhető, fenntartható, egészségesebb életfeltételeket teremteni környezetünkben. Egy kiskert elég ahhoz, hogy a családot ellássa friss és egészséges zöldséggel és gyümölcssel. Jobban is ízlik a saját kertben termelt termés, ami saját kezünk munkájának gyümölcse, emlékeztetett levelében Fazekas Sándor miniszter.

A 2012-ben Karcagon szerveződött, majd 2013-ban országossá bővült program komoly eredményeket tudhat magáénak. Nemcsak a versenybe neveztek egyre többen, de a számítások szerint a „kertesek” ösztönzésére 5304 család ásta föl a kertjét, és „lett a semmiből konyhakert”, mondta el Kovács Szilvia. Az öt évvel ezelőtt még csak egy várost érintő verseny az idén 318 település 2082 kertművelőjét mozgósította, és általuk mintegy 14 ezer embert sarkallt kertészkedésre. Mind a 19 megyéből érkeztek nevezők. Örvedetes, hogy például amíg közösségi kert kategóriában kezdetben 81, idén



Kovács Szilvia: egyetlen zártkert vagy udvar se maradjon műveletlenül

már 252 kert vett részt a versenyen, köztük 65 óvoda és 27 iskola is nevezett, hallottuk a programigazgatótól. Összesen több mint 1,6 millió négyzetméter területre ültettek, vetettek hasznónövényeket a program résztvevői.

A gyakorlati tapasztalatok szerint a kertművelők döntő többsége alkalmaz valamilyen szerves eredetű trágyaféleséget, 60 százalékuk komposztot, 54 százalékuk szerves trágyát. Szinte minden kertet öntöznek, és örömdetesen nőtt az esővizet összegyűjtő és hasznosító kertészkedők aránya, ami 2016-ban 60 százalék volt. Példamutató az is, hogy a programban résztvevők 61 százaléka nem használ vegyszert. Egyre többen térnek át az öko-bio módszerekre, de kevés az ismeretük róla. Éppen ezért az őszi folyamán három helyszínen, Karcagon, Gutorföldén és Balmazújváros-Virágoskúton szerveztek a biotermesztés témájában ismeretátadó workshopot, ahol gyakorló biogazdáktól kaphattak jól hasznosítható tanácsokat a kertesek.

A budapesti évértékelő és programmeghirdető rendezvényen „A legszebb konyhakertek” – Magyarország legszebb konyhakertjei verseny országos díjra felterjesztett, de díjat nem nyert versenyzőit, a települési vezetőket, a helyi koordinátorokat ünnepelték. Oklevéllel, határidőnaplóval, illetve kiadónk felajánlásából Kerti Kalendárium évkönyvvel ismerték el egész éves munkájukat. Elismerő oklevelet kaptak a versenyt támogató szervezetek, hivatalok, kormányzati szervek, illetve az eseményről rendszeresen tudósító média vezetői, képviselői is.

Kovács Szilvia elmondta, hogy minden évben egy-egy új témát hirdetnek meg a versenyben azért, hogy azon „kertesek” számára is kínáljanak újabb kihívást, akik már évek óta részt vesznek a programban, és a kisujjukban van a kertművelés minden csínja-bínja.

A 2017-es évre meghirdetett *Hasznos rovarokat a kertbe!* tematikus program célja, hogy a biológiai sokféleség, a biodiverzitás a házikertekben is érvényesüljön, és a hasznónövények mellé rovarcsalagató, nektártermő virágos növényeket, gyógy- és fűszernövényeket is ültessenek a kiskerttulajdonosok, amelyek vonzzák a kártevők természetes ellenségeit és a beporzó rovarokat. Fontos, hogy úgynevezett rovarhotelek, természetes búvóhelyek is kialakításra kerüljenek a kertekben. A 2017-es programhoz március 20-ig lehet csatlakozni. Újra meghirdetik a legnagyobb közösségi médián a népszerű közönség-szavazást is, amelyre várhatóan 2017. októberének első két hetében kerül sor.

Az évértékelő, programindító rendezvényen Kovács Szilvia ünnepélyesen aláírta a jövő évi „A legszebb konyhakertek” – Magyarország legszebb konyhakertjei programra elsőként jelentkező Sáránd és Pátka települések képviselőivel a csatlakozásról szóló szándéknyilatkozatot.



„A legszebb konyhakertek” – Magyarország legszebb konyhakertjei verseny egyedi határidőnaplóját, illetve a Magyar Mezőgazdaság Kft. felajánlásából Kerti Kalendárium évkönyvet kaptak az országos megmérettetésre bejutott kertművelők

Biomódszerek a kiskertekben

A tavalyi év végén három helyszínen, Karcagon, Gutorföldén és Balmazújváros-Virágoskúton szervezett ismeretátadó, módszertani oktató előadás-sorozatot a biomódszerek kiskerti alkalmazásáról a „A legszebb konyhakertek” – Magyarország legszebb konyhakertjei programot megvalósító Első Magyar Kert Szövetkezet.

Az előadásorozat megszervezésének alapötletét az adta, hogy a programban résztvevő „kertesek” az értékelő lapokon szinte kivétel nélkül arról nyilatkoztak, hogy igyekeznek öko-bio módszerekkel dolgozni, de igényelnék azt, hogy ebben szakmai segítséget kapjanak, tudtuk meg Kovács Szilviától, „A legszebb konyhakertek” – Magyarország legszebb konyhakertjei program ötletgazdájától, vezetőjétől. Fontosnak tartották azt, hogy a „kertesek” és a kertművelés iránt érdeklődők oktató rendezvénysorozat keretében is megismerkedhessenek a biomódszerekkel, árutermelő biogazdáktól tanulhassanak, illetve saját módszereiket is megoszthassák egymással.

Fercsák Lászlóné, Karola asszony, a program gutorföldi koordinátora nagy lelkesedéssel osztotta meg biokertművelési tapasztalatait, a hajdani bolgárkertészek már-már feledésbe merülő zöldségnevelési módszereit a talajjelőkészítéstől a betakarításig. 17 pontba foglalta össze megszívlelendő gondolatait:

1. Óshonos tájfajtákat használjunk.
2. Vegyszermentesen, mérég nélkül termesztünk.
3. Gyomirtó szer helyett használjunk kapát.
4. Műtrágya helyett szórjunk ki szerves trágyát vagy komposztot.
5. Ne égessük el a kerti hulladékot, hanem aprítsuk és komposztáljuk.
6. Gyűjtsünk esővizet, és azzal locsoljunk.

7. Tegyük ki madárodút, etessük, itassuk az énekes madarakat.
8. Vetésforgóval tartsuk távol a felszaporodó kórokozókat.
9. Ne szennyezd a talajt és az élővizet, mert az minden élet alapja.
10. Növénytársítással nevelj erős növényeket.
11. Kerted adja asztalodra az egészséges élelmiszert.
12. Ne felejtse el, amit nagyszüleidtől tanultál.
13. Add át, amit tanultál, hogy unokáid is egészségesen élhessenek a Földön.
14. Só helyett használj minél több fűszernövényt.
15. A gyógynövények használata nem kuruzslás, csak megfelelően alkalmazd azokat.
16. Ma azt mondják; a kapa nem nevel szép testet. Nézz körül! Nagyszülein, akik vállukon hordták a kerti szerszámokat, hány évig éltek és élnek?
17. A föld, a víz, az ég, a Nap, a növény, a legkisebb virág, a fűszál, a madarak éneke, a tiszta levegő és az életed az Isten ajándéka. Becsüld és óvd, amíg csak lehet!



Fercsák Lászlóné saját biokertművelő tapasztalatait osztotta meg a hallgatósággal

Gondolatok az alma és a körte metszéséről

A HÁZIKERTEKBEN VÉGZETT TEVÉKENYSÉGEK KÖZÜL AZ EGYIK LEGNAGYOBB FEJTÖRÉST OKOZÓ FELADATNAK A GYÜMÖLCSFÁK METSZÉSE SZÁMÍT. AZ ALMA ÉS A KÖRTE KERTJEINK KÖZKEDVELT GYÜMÖLCSE, SZAKSZERŰ METSZÉSÜK VISZONT SOKSZOR NAGY KIHÍVÁS ELÉ ÁLLÍTJA A GAZDÁKAT.

DR. CSIHON ÁDÁM

A kertekben nagyon sokszor lehet találkozni metszetlen fákkal, amelyekhez évek, vagy akár évtizedek óta nem nyúltak. Viszonylag ritkább, de nem példa nélküli ennek az ellenkezője sem, amikor a kerttulajdonos a tenni akarás hevében, jó szándékkal, de indokolatlanul erős metszést alkalmaz, ami legalább olyan káros hatású, mintha a fákat érintetlenül hagytuk

volna. Sokan ugyanis ösztönszerűen, konkrét célok megfogalmazása nélkül kezdenek metszeni. Mielőtt metszőollót fognánk a kezünkbe, fontos lenne a növény mellett megállva felmérni a fa állapotát (sűrű, ritka, magas, terebélyes, szétterülő, fellelé törő stb.), és ez alapján meghatározni ez elérni kívánt célt. Például egy évek óta metszetlen gyümölcsfa az elsűrűsödés és felkopaszodás állapotát tükrözi, ahol a korona belsejébe nem jut be a napfény, felkopaszodik és nem képes jó minőségű gyümölcsöt teremni. Ebben az esetben elsődleges célunk, hogy a koronába nagyobb lyukakat nyissunk egy-egy idősebb, túlvastagodott ág tőből való eltávolításával, valamint hogy a fiatalabb gallyazat ifjító jellegű visszametszésével serkentsük a hajtások növekedését. Ilyenkor nem szabad sajnálni a fákat, ne legyen visszatartó erő a nagy mennyiségben képződött nyesedék. Azt kell szem előtt tartanunk, hogy a fát szellőssé, napfény által megvilágítottá tegyük, amivel javítjuk a fán megmaradó rügyek táplálkozási lehetőségét, így nagyobb, jobb színeződésű és harmonikusabb ízű gyümölcsöket kapunk.

A kellenél erősebben metszett fák esetében ugyancsak gond a fák elsűrűsödése.



Házikertekben is gyakori az egyenrangú elágazásokkal rendelkező, szabályos gömb korona



Alulról felfelé csökkenő vastagságú és hosszúságú elágazásokkal rendelkező korszerű orsó koronaforma

A metszésnek ugyanis az egyik legfontosabb fákra gyakorolt hatása a növekedés serkentése, így a fák „leborotválásával” fölborítjuk a növekedés és terméshozás közötti egyensúlyt, gyümölcsök helyett sok hajtást fogunk kapni. Ennek eredményeként termésünk se lesz, és a fánk is túl nagyra nő.

Fontos lenne tehát, hogy megtaláljuk az arany középutat a metszés erősségének megítélésakor. Ehhez segítséget nyújthat, ha számba vesszük a fákra jellemző tipikus termőrészek egymáshoz képesti arányát. Alma- és körtefák esetén megkülönböztetünk rövid termőrészeket (1-20 cm közötti), úgynevezett dárdákat és termőnyársakat, illetve hosszú termőrészeket (20 cm feletti), vagyis a klasszikus termővesszőket. Akkor jártunk el helyesen, ha a fákon a rövid termőrészek aránya

körülbelül 2/3, míg a hosszúaké 1/3. Ilyenkor a dárdák és a termőnyársak egyes rügyeiből megfelelő számban képződik gyümölcs, míg a vesszőkön kihajtó lombzat elsősorban az asszimilációért, a gyümölcsök táplálásáért lesz felelős.

A gyümölcsfákon elérhető termés mennyiségét és minőségét nagyban meghatározza a fák koronaformája, illetve azok kialakítása is. Házikertekben sokszor találkozni olyan almafákkal, amelyek habitusa természetes gömb alakú. Ez fényhasznosulás szempontjából a legkevésbé ideális megoldás, ugyanis az ilyen fának csak a külső palástja termőképes, a belső részek inaktívak, felkopaszodottak.

A körte növekedés szempontjából sajátos gyümölcsfajnak tekinthető, ugyanis a fajták nagy részére jellemző a fölfelé törő korona, aminek eredményeként a fák inkább felfelé „nőnek ki a kezünkéből”, te-



Nagy méretű és szépen színeződött gyümölcsök orsó koronaformán



Túlvastagodott elágazás a központi tengelyen

hát nélkülözhetetlen a létra a metszés és a szüret idején.

Ha új fák telepítésén gondolkodunk kertünkben, mind az alma, mind a körte esetében egyszerű metszési fogásokkal kialakíthatók és fenntarthatók az úgynevezett orsó koronaformák. Jellemzőjük, hogy a metszés során a rövid, 70-90 cm magas törzs felett egy határozott központi tengelyt, sudarat nevelünk, azon helyezkedik el a 2-4 éves korú termőgallyzat. Ennél idősebb részeket legfeljebb a fák alsó részén alakítunk ki, a középső és a felső zónákban viszont, ha egy adott elágazás eléri a négyéves kort, akkor azt egy rövid csonk meghagyásával lemetsszük. Fontos jellemzője az orsó fáknek, hogy az elágazások vastagsága és hosszúsága alulról fölfelé haladva csökken, így egy szabályos piramis, vagy kúp alakú faformát kapunk, ami a teljes térfogatában jó megvilágítást kap. A metszés



Túlvastagodott elágazás eltávolítása a központi tengelyről

során fokozott figyelmet kell fordítanunk arra, hogy a tengelyen lévő elágazásokat ne hagyjuk túlvastagodni, meg kell őriznünk a sudár dominanciáját. Ezt úgy tudjuk biztosítani, hogy lemetsszük a tengelyről minden olyan elágazást, aminek az induló vastagsága meghaladja az elágazás alatt mért tengelyvastagság felét. Magyarul, ha a sudár vastagsága 5 cm, akkor a rajta lévő gallyzat induló vastagsága nem haladhatja meg a 2,5 centimétert.

Bármilyen koronaformát is választunk a kertünkben lévő alma- és körtefáknek, törekedjünk az évenkénti rendszeres, optimális mértékű metszés elvégzésére. Mielőtt munkához látunk, próbáljuk meg elemezni a fa szerkezetét és ez alapján megfogalmazni a metszés stratégiáját. A megfontoltan és szakszerűen ápolat fáktaól ezek után nagy reményekkel várhatjuk a bő termést és a kimagasló minőséget.

Így teleltessük a gyümölcsfákat

A fák ültetésének szezonja november elejétől egészen az erősebb fagyokig tart. Érdeemes azonban néhány dologra odafigyelni a tartós hideg beállta előtt, hogy frissen telepített növényeinknek télen se essen baja, hívja fel a figyelmet **Makay Miklós**, a Magyar Kertészeti Szaporítóanyag Nonprofit Kft. kertészeti szaktanácsadója. Télen ugyanis sokféle kellemetlenség és kár következhet be az időjárás, a károsítók és kórokozók fellépése miatt.

A frissen ültetett facsemeték télen is könnyen kiszáradnak, ezért tövüket érdemes földdel fölkupacolni, ami segíti megőrizni a talaj nedvességét. Ezzel egy időben a törzsre rágcsálók elleni törzsvédőt (hálót) kell erősíteni, ami védelmet nyújt a nyulak és őzek károsításával szemben. Az ősszel ültetett, és kiszáradásra érzékeny fákat (elsősorban a mandulát, kajszit, őszibarackot) csomagoljuk be újságpapírba és úgy teleltessük. Rögzítsük a csomagolást, amit elegendő lesz majd tavasszal eltávolítani.

A szüret utáni növényvédelem ugyanolyan fontos, mint a tenyészidőszak alatt elvégzett védekezések, hiszen a kártevők egy hirtelen jött enyhe időben is gyengíthetik a fákat, és ezzel a következő évi termést is. A termő fákat ezért célszerű réztartalmú őszi-téli lemosó permetezéssel védeni, amit mindig száraz, szélcsendes időben végezzünk, hogy csökkentsük a szer elsodródásának veszélyét, ugyanakkornöveljük megtapadásának esélyét. Napsütéses, de hideg téli napokon a fák kérge napközben fölmelegszik és estére lehűl. Az erős hőingás és a nagy hőmérséklet-különbség hatására a kéreg hosszanti irányban megreped. A kéregpederések nemcsak csúnyák,

de utat nyitnak a sebparazita kórokozóknak, taplógombáknak is, ezért a korán fakadó fajok (pl. a kajszibarack, őszibarack, mandula) törzsét, ha módunkban áll, fessük be mészfestékekkel, amivel késleltetjük a fölmelegedést és ezáltal megakadályozzuk a kéregrepedést.

A téli zavartalan csendben kertünkön átgázolhatnak nyulak, őzek és vaddisznók, aminek a fiatal fák törzsei és alsó ágai eshetnek áldozatul. Ilyenkor nem árt védekezni a vadkárok ellen és megerősíteni a kerítést, megszüntetni az átjárhatóságot.

A vadak mellett egerek és pockok is kárt tehetnek az ültetvényben, ezeket csalétek kihelyezésével érdemes időben ritkítani.



Törzsvédő hálóval a nyúlragástól óvhatjuk meg a fákat

Kertünk dísze és jóféle csemege: a szelidgesztenye

ZELLER ZOLTÁN

Ha „csak” díszfaként gondolunk rá, kertünk érdekes színfolija lehet, amely minden évszakban elvarázsol szépségével. Különleges hangulatot áraszt, ahogy késő tavaszi lombján áttűnik a fény, szemet gyönyörködtető nyári virágzását még „hallani is lehet”, ahogy a különleges mézet előállító méhek körülöngiák. Ha virágzás, akkor gesztenyeméz, mely több tekintetben is kiválik a mézek közül. És az az illat... semmihez nem hasonlítható. Őszi színes levelei, jellegzetes termése teszi még különlegesebbé. Télen látszik igazán méltóságteljes, impozáns termete.

Termése változatos, különleges csemege, nagyon változatos, nemcsak külalakjában, de ízében is megmutatkozik a különbség. Változó a méret, a szín az egészen világos aranybarnától a feketébe hajló sötétig. A sima felületű, fényes, enyhén és élénkebben csíkozott változatok mellett megtalálhatók a bordázott, hullámos felületű gesztenyék is. A szüret – változattól függően – szeptembertől novemberig húzódhat.

Szelid vagy vad? A vadgesztenyének a szelid csak névrokona, nem is egy családba tartoznak. Nem csak unokáinknak ültetjük! Az oltvány gesztenye már ötéves korában szépen terem, akár 5–10 kg termést is gyűjthetünk egy ötödik nyaras oltványról. Az oltvánnyal ellentétben a magról nevelt fa általában csak később kezd el teremni, és nem tudjuk milyen termést. A gesztenye nem magnemes, tehát az elültetett maghoz legfeljebb csak hasonló termést hoz 10–15, vagy csak huszonéves korában. A szelidgesztenye mézkerülő, de csak közvetve van a mésszel „gondja”, ugyanis nagy a káli-

umigénye, és a kálium felvételét a méz gátolja.

A gesztenyének nálunk jelenleg két fő „ellen-sége” van. A kéregrákat okozó gombabetegség (CP) és a szelidgesztenye gubacsdarázs (DK), ám mindkettő ellen – kísérletekkel bizonyítottan – eredményesen tudunk védekezni. Kiskertben, csak néhány fa esetében egészen hatékony lehet a védekezés és kordában tarthatjuk a nemkívánatos problémaokozókat. A kéregrák esetében mechanikai védekezéssel, fertőzött ágrészek levágásával, fertőzött sebek kivágásával, sebkezelésével megszüntethetjük a fertőzési góccokat. Biológiai védekezéssel – a kórokozó hipovirulens törzseivel való oltás – a cél a már fertőzött, értékes fák (állományok) megmentése és a természetes gyógyulási folyamat felgyorsítása. A gubacsdarázs túlzott károsításának gátat szabhatunk, ha elterjesztjük a természetes ellen-ségét (parazitoidját). Külföldi és hazai sikeres szabadföldi kísérletek bizonyították, hogy a kór- és károkozók megfelelően kordában tarthatók.

Kertünk és téli asztalunk kiváló dísze és csemegeje lehet őshonos fánk, a szelidgesztenye, annak termése és méze.



HÁZIKERTI KÉZIKÖNYV, ÚJRAGONDOLVA

Az elmúlt három évtizedben már 200 ezer példányban fogyott el, nem véletlen, hogy *Lelkes Lajos* szerkesztésében hatodik, javított, kiadásban is megjelent a Házikerti kézikönyv a Mezőgazda Kiadó gondozásában.

Újra reneszánszát éli a kiskertmozgalom, egyre többen nem csak dísnövényekkel ültetik be kertjüket; először a telek sarkában a fűszernövények jelennek meg, majd a gyümölcsfák, s a bátrabbak veteményesnek is keresnek helyet. Az üdvözlendő szándékhoz viszont szaktudás is szükségeltetik, ahol ültetnek, ott igény van az információra.

Ma, a szakkönyvpiacon elsősorban külföldi fordítású, „színes-szagos” kiadványokkal találkozhatunk, amelyek nem a hazai viszonyokra lettek kitalálva. Ezért is született meg a Házikerti kézikönyv újrakidadásának gondolata. Gyakorlatias, sokoldalú, jól forgatható mű született, amelyet kiváló szerzők és szerkesztők jegyeznek.



Ma a hazai kiskertek nagyságát csak becsülni lehet, a szakemberek mintegy 300-400 ezer hektárra teszik, ami nagyobb, mint amin az árutermelő kertészek gazdálkodnak. Az anyagi hasznán kívül sokkal többet írhatunk a kertészkedés javára; közösséget teremt, szemléletet formál, élhetővé teszi a településeket.

A Házikerti kézikönyv első kiadása 31 évvel ezelőtt jelent meg, s sikere azóta is töretlen. A szerkesztők reménye szerint a régi-új könyv megtalálja az utat a házikert 21. századi szerelmesei felé.

Viniczai Sándor

KEDVES OLVASÓNKI!

Márciusi lapszámunk **2017. február 22-én** jelenik meg!

Javaslatokat, észrevételeket, ötleteket a kertikalendarium@gmail.com e-mail címre, valamint a szerkesztőség címére (1591 Budapest, Pf.: 294) várjuk.

Hasznos felkészülést kívánunk a közelgő kerti idényre!

A szerkesztőség



A nyugalmi időszak munkái

**BÁR A TÉLI IDŐJÁRÁS IGEN NAGY HATÁSSAL VAN A GYÜMÖLCSFÁK KÁROSÍTÓINAK ÁTTELELÉSÉRE, ARRÁ NE SZÁMÍTSUNK, HOGY A TÉLI FAGYOK TELJES MÉRTÉKBEN ELPUSTÍTJÁK AZ ÁTTELELŐ ALAKOKAT ÉS MEGOLDJÁK AZ ÉVKÖZI NÖVÉNYVÉDEL-
MET. EZÉRT A GYÜMÖLCSFÁK NYUGALMI ÁLLAPOTÁBAN SE HANYAGOLJUK EL A
NÖVÉNYVÉDELMI MUNKÁKAT.**

DR. KOLEVA ROSZICA

A házikerti gyümölcsösökben enyhébb téli napokon megkezdhetjük azokat az eddig elmaradt növényápolási és fatisztogatási munkákat, amelyekkel eredményesen védekezhetünk a gyümölcsfák törzsén, illetve vázágain telelő kórokozók és kártevők ellen. Aki ezeket a munkákat idejében és gondosan elvégzi, annak a tenyészidőszakban sokkal kevesebb gondja lesz a kertjével; megspórolhat néhány növényvédő szeres kezelést is.

Mire figyeljünk a téli növényvédelem során?

Vágjuk le és semmisítsük meg a lomb nélküli fákon, télen jól látható moniliás gyümölcsmú-



miákat (1. kép), és ne felejtjük el a föld alól is összegyűjteni azokat. Ez azért nagyon fontos, mert tavasszal ezeken képződnek a gomba szaporítóképletei, a konidiumok, amelyek a gyümölcsfák (meggy, kajszibarack, szilva) virágait fertőzik meg. Mivel a kórokozó a fás ré-



Hasznos ötlet

A moníliaira kevésbé érzékeny fajtát válasszunk, ha új fát telepítünk. Emellett a metszéssel kialakított laza szerkezetű koronaforma elősegíti a lomb gyorsabb száradását, ezáltal megnehezíti a kórokozó fertőzését.

szeket is megtámadja, fontos, hogy a metszés alkalmával a beteg fás részeket is eltávolítsuk. Az elszáradt vesszőket tőből, a beteg, rákos ágrészeket pedig 10-15 centiméternyi egészséges résszel együtt vágjuk le. Munkánk csak akkor lesz hatékony, ha az eltávolított beteg részeket összegyűjtjük és elégetjük, majd az 1 centiméternél nagyobb sebfelületeket sebkezelő anyaggal lezárjuk (*Biocera, Fagél, Fadoktor*). A sebkezelés elvégzésével nemcsak a gyógyulást segítjük elő, hanem megnehezítjük a kórokozók behatolását is a sebfelületeken keresztül.



Egész télen végezhető a lehullott, fertőzött levelek összegyűjtése is, ugyanis a levélbetegségek kórokozóinak túlnyomó része éppen ezekben telel át. Az összegyűjtött lombot égessük el vagy ássuk el jó mélyen.

A törzs, illetve a vastagabb ágak pajzstetűvel (2. kép) fertőzött részeit kaparóval vagy drótkéfével alaposan tisztítsuk meg (*főképpünkön*). A kéregtisztítás során távolítsuk el a kéregrepedésekben meghúzódó kártevők telelő alakjait is, pl. a piros és a barna gyümölcsfa-takácsatka téli tojásait, a lombosfa-fehérmoly bábjaikat, az alma- és a barackmoly hernyóit, valamint a szilvamoly és a keleti gyümölcsmoly gubóit. Tisztítsuk ki az almafaszitkár által okozott sebeket és járatokat is, és ne hagyjuk ki a sebkezelést sem.

Hasznos ötlet

A kaliforniai és más veszélyes pajzstetűfajok (pl. piros körte-pajzstetű, gyapjas pajzstetű) kártételének megelőzésére csak fertőzésmentes szaporítóanyagot telepítsünk!

A tisztogatás során vigyázzunk, hogy az élő részeket ne sértsük fel. A kéregkaparékot, hulladékot gondosan gyűjtjük össze, és lehetőleg szerint helyben azonnal égessük el, vagy jó mélyen forgassuk a talajba. A kéregkaparék összegyűjtésére műanyag fóliát vagy csomagolópapírt terítsünk a fák alá. A törzs megtisztításával, illetve a sebek rendszeres kezelésével a kéregmoly elszaporodását is csökkenthetjük, illetve a kémiai védekezés hatékonyságát növeljük.

A téli munkák során a fák körül előtörő sarjak eltávolításáról se feledkezzünk meg! A vértetűvel fertőzött almafák esetében tömegével megtalálhatók rajtuk a kártevő telelő gyökérlakó alakjai. A nőstények a gyökereken telelnek át, a lárvák a fák föld feletti részeinek repedéseiben. Agrotechnikai módszerekkel is védekezhetünk a kártevő ellen: folyamatosan

ritkítsuk a koronát, és távolítsuk el a vízajtásokat, a gyökérsarjakat. Kerüljük a fák túlzott nitrogéntrágyázását! Kisebb fertőződés esetén a kártevőt a természetes ellensége, a vértetű-fémfűrész (3. kép) tartja korlátok között.

A fakadó rügyek hámozgatásának, kitérésének megakadályozására a faápolási munkák során vágjuk le és égessük el a gyűrűspille az egyéves vesszőkön spirálisan elhelyezett tojáscsomóit, a galagonyalepke 2-6 külön-külön összehajtott levélből álló „téli kis hernyófészkeit”, valamint az aranyfarú lepke ökol nagyságú „téli nagy hernyófészkeit”! A gypjaslepke taplóhoz hasonló, barnás sárga szőrökkel borított tojáscsomóit

késsel távolítsuk el a fák törzséről és a vastagabb ágakról (messziről is jól felismerhetők) és pusztítsuk el forró vízben. A lombfogyasztó hernyók polifág kártevők, azaz tápnövényük lehet szinte valamennyi lombos fa és cserje. A gyümölcsfák közül elsősorban az erdők szomszédságában telepített, vagy az elhanyagolt gyümölcsösökben okoznak kisebb-nagyobb károkat, a tömeges felszaporodás (gradáció) éveiben helyenként tartrágást okoznak. A gyűrűspille az almát és a szilvát, a galagonyalepke az almát és a csonthéjasokat károsítja leginkább. A munkánk csak akkor lesz hatásos, ha a levágott, fertőzött növényi részeket azonnal elégetjük.

Téli fagykár

A januári-februári hónapokban a gyümölcsfákra a legnagyobb veszélyt a szokatlanul alacsony hőmérsékletek vagy a nagy hőingadozások (inverziók) jelentik. A lehűlés mértékétől függően legérzékenyebbek a termőrügyek, ezt követik a hajtórügyek, a vesszők, a törzs és a vázágak, és a végén a gyökérzet. A törzseken a téli fagykárak fagyrepedéseket, fagyléceket okoznak. Gyakori a gallyak elfagyása is. A fagyrepedések általában befornak és betömődnek. A károsodás főleg a tél végén következik be, amikor az aktivizálódott szöveteket az éjszakai fagyok károsítják.

A téli fagykárak súlyosan károsíthatják a termő- és a hajtórügyeket is (8. kép). Az elfagyott rügyek a szokásostól eltérő, sötétbarna vagy fekete színűek és hajlamosak lepotyogni. Mindez igen jellemző pl. a kajszira. Ezért fagykár esetén metszéskor több termőrügyet kell hagyni. A téli fagyoktól károsodott ágak gyakran elszáradnak. Ilyenkor a károsodott szövetek metszete sötét színű.

Általánosan elmondható, hogy a tartósan mínusz 15 °C alatti hőmérséklet kivétel nélkül kisebb-nagyobb mértékben károsítja a gyümölcsfákat. A károsodás másodlagosan kaput nyit főleg a farontó gombák fertőzésének.

A fagykár megelőzhető, ha a tél beállta előtt a fák törzsét bemeszeljük vagy hálóval beárnyékoljuk, ami egyben a vadak ellen is védelmet nyújt. A fehér szín megakadályozza a törzs ellentétes oldalainak egyenlőtlen felmelegedését, és így a törzsön kisebb változásokkal alakulnak ki fagylécek vagy fagyfoltok. Fontos még a fagytól kevésbé veszélyeztetett termőhely és megfelelő fajta megválasztása is.

Ha a fagykár mégis bekövetkezik, a keletkezett sérüléseket minél hamarabb kezelni kell. A sebek lezárása előtt vágjuk ki éles késsel az elhalt fás részeket, és a simára vágott seb felületét azonnal kenjük be sebkezelő anyaggal! Szükség szerint újítsuk fel a sebkezelő anyag rétegét a seb teljes beforrásáig, mert csak így akadályozhatjuk meg a sebszennyező gombák és élősködő rovarok fertőzéseit.



Rejtőzködő kártevők

METSZÉSKOR ALAPOSABBAN VEGYÜK SZEMÜGYRE A FÁK TÖRZSÉT ÉS A VÁZÁGAI, HOGY NEM FERTŐZÖTTEK-E REJTETT ÉLETMÓDÚ, A FÁK BELSEJÉBEN KÁROSÍTÓ KÁRTEVŐK, PÉLÁDUL SZÜBOGARAK, KÉREGMOLY, FARONTÓ LEPKÉK, ALMAFASZITKÁR LÁRVÁIVAL.

DR. KOLEVA ROSZICA

A károsított, mézgás fákat még a rügypatanás előtt kéregkaparóval tisztogassuk meg, a beteg kiszáradt részeket vágjuk ki, a friss sebeket kezeljük, majd zárjuk le. A lekapart kérget és a maradványokat égessük el. Egyedileg is védekezhetünk ellenük, amennyiben a hernyójáratokba benzint, gázosodó rovarölő szert fecskendezünk, vagy e

kérget lehántva láthatóvá válik az 5-15 centiméter hosszú, 2,5 milliméter széles függőleges anyajárat és az abból vízszintesen induló, soha egymást nem keresztező lárvajáratok. Számuk 50-60 is lehet (1. kép). Lárvaállapotban telelnek át és tavasszal alakulnak át bogárrá. A kéregmoly kártételével ott lehet elsősorban számolni, ahol csonthéjas gyümölcsöket termesztünk. Hazánkban elsősorban a mandula és a kajszitörzsében, de elvétve a többi csonthéjas termésű gyümölcsfában (őszibarack, meggy, cseresznye) is él. Kéregmoly-fertőzés esetén a fás részek (törzs, vázágak alsó része) felületén, illetve a fák tövénél mézgafolyás és a hernyók rozsdabarna ürülékhalmai láthatók. A fertőzés általában az idősebb fák alsó részeinek sebzéseiből indul ki és fokozatosan terjed a vázágak vastagabb alsó részei felé. A kártevő lárvája telel át a kéregben. A farontó lepkék hernyói polifágok, tápnö-



szerekbe mártott vattát helyezünk oda, majd a nyílást oltóviasszal vagy fagittal zárjuk le. Sajnos a kártételt elég nehéz kivédeni, mert a hernyók védett helyen károsítanak. Erős kártétel esetén, amikor a törzs és a vázágak egyaránt fertőzöttek, a beteg, terméketlen fákat vágjuk ki. A rendszeres növényvédelemben részesített kertekben erre ritkán kerül sor.

A szübogarak kártételével az összes csonthéjas és almatermésű gyümölcsfajon lehet számolni. A szübogarak által megtámadott fák kérgén 2-3 milliméter átmérőjű lyuk látható, a

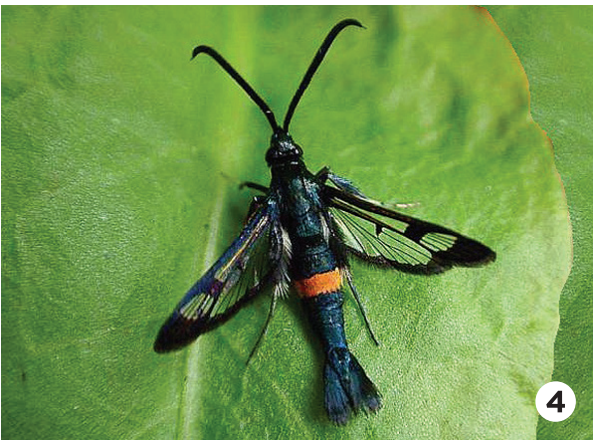




vényük szinte valamennyi lombos fa lehet, a gyümölcsfák közül előnyben részesítik az almát, körtét, diót, birset és mandulát. A farontó lepkék igen nagy termetű, vaskos testű molylepkék, pl. a nagy farontó lepke (*Cossus cossus*) szárnyainak fesztávolsága elérheti a 8-9 centimétert is (2. kép).

A kis farontó lepke hernyói elsősorban a fiatal fák törzsében és vastagabb ágai-ban, a nagy farontó lepke hernyói (3. kép) pedig inkább az idősebb fák törzsében károsítanak. A fertőzési helyeken a kártevő nyílásai, a fertőzött törzsek alján a földön a

vöröses színű ürülékhalmozások jelzik a kártételt. Az érintett fák gyengén fejlődnek, és a szél hatására a beteg részek könnyen törnek. Egy nemzedékük 2 év alatt fejlődik ki, és a hernyók telenek át a károsítás helyén. Az *almafaszitkár* főleg az almán él, de megtalálható a körtén, a birsen és a szilván is, a faiskolákban is előfordul. Hernyójának kártétele a törzsön és a vastagabb ágakon figyelhető meg, a kártételt sokszor rákszerű szövetburjánzás kíséri. A hernyók járataikat a kéreg szöve-teiben készítik, a fás részekbe nem hatolnak be. Károsításuk nyomán a kéreg sebesedik és a fa gombabetegségekkel fertőződik. A megtámadott fás részeken törmelékbe tapadt, apró barna ürülék szemcsék tömege látható. Egy-nemzedékű faj, a különböző fejlődési stádiumú hernyók telenek át a kéregben, ahonnan májusban rajzanak ki (4. kép). Rajzási időszakban a fák törzsének, vágárainak permetezése csökkenti a kártétel mértékét. Rendszeres sebkezeléssel a kártétel megelőzhető. Nyáron feromoncsapdával (5. kép) vagy illatcsapdával (almacefre) is követhető a lepkék rajzásmenete. Erős kártétel esetén, amikor a törzs és a vágag egyaránt fertőzöttek, a beteg, terméketlen fákat ki kell vágni. Rendszeres növényvédelemben részesített kertekben erre ritkán kerül sor.



A gyümölcsfák nyugalmi időszakában elvégzett mechanikai növényvédelemmel (lehullott levelek összegyűjtése) gyéríthető fontosabb kártevők

Magyar név	Tudományos név	Tápnövény	Áttelelés módja
A LEHULLOTT LEVELEK ÖSSZEGYŰJTÉSÉVEL ÉS MEGSEMMISÍTÉSÉVEL GYÉRÍTHETŐ FONTOSABB KÁRTEVŐK			
Almalevél-aknázómoly	Phyllonorycter blancardella	alma, meggy, körte, szilva	a báb telet át a lehullott levelek aknáiban
Almalevél-sátorosmoly	Phyllonorycter corylifoliella	alma, körte, szilva, cseresznye, mandula	a báb telet át a lehullott levelek aknáiban
Almalevél-törpemoly	Stigmella malella	alma, birs	báb állapotban telet át a talajban vagy a lehullott levelek között
Lombosfa-fehérmoly	Leucoptera mali-foliella	alma, meggy, körte, szilva, cseresznye	báb állapotban telet át a fák törzsén és a lehullott leveleken
Kis vörös rügymoly	Recurvaria nanella	valamennyi termesztett gyümölcsfa	a hernyó telet át az avarban szőtt kis telető gubóban
Nagy körte-levelbolha	Psylla pyrisuga	körte	a nőtény telet át a lehullott levelek alatt és a kéregrepedésekben
A TÉLI METSZÉssel, ILLETVE A BETEG FÁS RÉSZEK ELTÁVOLÍTÁSÁVAL GYÉRÍTHETŐ FONTOSABB KÁRTEVŐK			
Kaliforniai pajzstetű	Quadraspidiotus perniciosus	alma, körte, szilva, ribiszke, díszfák	a lárvá telet át („feketepajzs” állapot) a hajtások kergén
Gyapjas pajzstetű	Pulvinaria betulae	ribiszke, alma, körte, dió	5-7 mm, barna, kerekded nőtény a fás részekben
Kis kéregszű	Scolytus rugulosus	Rosaceae (rózsafélék) család fái	a kifejlett hernyó telet át a járatok kiöblösödő végében
Nagy kéregszű	Scolytus mali	Rosaceae (rózsafélék) család fái	a kifejlett hernyó telet át a járatok végén
Nagy vörös rügymoly	Recurvaria leucata	Rosaceae (rózsafélék) család fái	a hernyó telet át a fák koronájában
Zöld alma-leveltetű	Aphis pomi	alma, birs, a többi almatermésűek	fekete tojások az egyéves vesszők felületén
Lombosfa -fehérmoly	Leucoptera mali-foliella	alma, meggy, körte, szilva, cseresznye, őszibarack	a báb (fehér színű gubóban) telet át a fákon vagy a lehullott lomb között
Almafazitkár	Synanthedon myopaeiformis	alma, körte, szilva, cseresznye, mandula	a báb telet át a lehullott levelek aknáiban
Üveg szárnyú ribiszkelepké	Synanthedon tipuliformis	piros és fekete ribiszke, köszméte	a hernyó telet át a belül kioldott vesszőkben

Rezisztens szőlőfajták

SOROZATOT INDÍTUNK AZOKNAK A MAGYAR NEMESÍTÉSŰ CSEMEGE- ÉS BORSZŐLŐFAJTÁKNAK A BEMUTATÁSÁRA, AMELYEK A SZŐLŐT KÁROSÍTÓ GOMBABETEGSÉGEKKEL SZEMBEN KÜLÖNBÖZŐ SZINTEN, DE ELLENÁLLÁST MUTATNAK, EZÉRT KÖRNYEZETKÍMÉLŐ TERMESZTÉSRE ALKALMASAK, 10-12 PERMETEZÉS HELYETT 3-4 PERMETEZÉSSSEL TERMESZTHETŐEK.

DR. HAJDU EDIT

Bármilyen szintű rezisztencia nyereség a környezetvédelem érdekében, mert az ellenálló szőlőfajta mindenképpen kevesebb permetezést igényel, mint a hazánkban meghonosított és ismert eurázsiai fajták. Ezáltal kevesebb mérgeg kerül a szőlőtölkékre, környezetünkre és természetesen az emberi testbe. Ami biztos, hogy zsendülés után ezeknek a fürtjei már permetezés nélkül fejlődnek, szermaradvány nélküliek és így friss fogyasztásuk nem fenyegeti egészségünket.

Közülük a csemegezőlő-fajtákat elsősorban házikertekbe, üdülők környékére, a borszőlőfajtákat árutermő ültetvények létesítésére ajánljuk. Mindegyik csemegezőlő-fajta alkalmas magasművelésre, így lugas kialakítására is. Általános jellemzőjük, hogy téltűrőbbek, mint az eurázsiai fajták, és erőteljesen növekednek, ami lehetővé teszi a termőalap magas szinten (1 méteren), és azon nagy lombsátor kialakítását. A lombsátor haszon a kertekben, hiszen nemcsak éke a kertnek, hanem termést, és nyáron kellemes árnyékot ad. Alatta egy család és a barátok beszélgethetnek, miközben kávé vagy éppen a szőlő finom levét fogyaszthatják. Januárban a *Piroska*, az *Esther* és a *Palatina* rezisztens csemegezőlő-fajtákat ismerhetik meg olvasóink.

PIROSKA

Kecskeméten, a Szőlészeti és Borászati Kutató Intézetben a *Zalagyöngye* és a *Piros muskotály* fajták keresztezésé-

vel nemesített fajtajelölt. Házikerti fajta. Igen korán, augusztus 10-20. között érik, csaknem a *Csaba gyöngyével* egy időben. A kissé lilás árnyalatba hajló húspiros színe csalogatja a fogyasztót, de még inkább ropogós húsa és muskotályos íze. Nagyon mékeny. A főhajtásokon is sok termést hoz, és másodfürtökben is gazdag. Mivel igen korán érik, a másodfürtjeit is biztosan beérleli, kétszer is szüretelhető, augusztus elején



és szeptember közepén. A termékeny rügyei miatt a rövidcsapos metszés ajánlható. A szürkerothadással szembeni ellenállása kiváló, bogyói nem repednek és nem rothadnak. A peronoszporával szemben jó közepesen ellenáll, de lisztharmatra érzékeny. Rügyei fagyra érzékenyek, ezért védett és meleg fekvésbe célszerű telepíteni. Tőkéje alkalmas lugas nevelésére. Sok termő hónaljajtást nevel, amit zöldmunkával ritkítani kell, mert akkor nagyobb és szebb fürtöket hoz.

Piaci értéke a koraisága, szép színe, finom íze. Sajnos bogyói nem túl nagyok, ami az áru eladásánál hátránya. De az a vásárló, aki megízleli, visszajáró vendég lesz. Mivel bogyói nem repednek, jól csomagolható és szállítható.

ESTHER

Kecskeméten, a Szőlészeti és Borászati Kutató Intézetben a Seyve-Villard 12.375 és a Magaracsi csemege fajták keresztezéséből látott napvilágot. Először Németországban, majd Magyarországon kapott állami minősítést. Házikerti és üzemi telepítésre is ajánlott rezisztens csemegezőlő-fajta.

Igen korán, augusztus 10-20. között ér. Hamvas és mindig egyenletes színű bogyói teteszéssé teszik a fürtjeit.

A bogyók ropogós húsúak, s ami érdekes, hogy túlérésben, amikor már nagyon édes és kissé aszalódik, héja ráncosodik, megtartja ropogósságát. Ilyenkor élvezet a fogyasztása. Rügyei termékenyek, egy hajtáson sokszor 3 fürtöt is nevel. Ezért ajánlatos egy hajtáson virágkötődés után csak 2 fürtöt hagyni és a harmadikat eltávolítani. Így a hajtáson maradt fürtök szebbek lesznek. Sajnos hideg időben előfordul a virágok hiányos kötődése, olyankor apró, zöld bogyók maradnak fürtjében. Virágzásokor érdemes bórral permetezni, ami segíti a virágok megtermékenyülését. Sok hónaljajtása miatt dús



lombozatot nevel. Zöldmunkák során érdemes hajtásait leválogatni. Peronoszporával szemben jó közepesen ellenáll. Szakszerű fitotechnikai (metszés és zöldmunkák) műveletek mellett nem rothad, csak esős időben a sűrű lombban.

Piaci értéke a koraisága, hamvas bogyói és kellemesen finom íze. Jól szállítható és csomagolható.

PALATINA

A volt Kertészeti Egyetem Szőlészeti Tantervén nemesített rezisztens, államilag minősített csemegezőlő-fajta. A Seyve-Villard 12.375 és a Szőlőskertek királynője muskotály fajtáktól származik. Korábban Augusztusi muskotály és Prím néven is forgalmazták. Külföldön, főként Németországban és Morva-

országban, de Magyarországon is kedvelt. Házikerti és üzemi termesztésre ajánlott.

Igen korán, augusztus 20-30. között érik. Virágai minden évben jól termékenyülnek. Feltűnik bogyóinak szép és egyenletes borostyánsárga színe és finom muskotályos íze. Túlérésben a muskotály ízei kissé szétesnek, akkor már nem annyira kellemes a fogyasztása. Időbeni szürettel kell értékeit megőrizni. Rügyei termékenyek. Egy-egy tőke sok fűrtöt terem. Hosszú kocsánya miatt könnyű szüretelni.

Rügyeinek téltűrése kimagasló a csemegezőlő-fajták között. Bogyói esős időben, sűrű lombátorban megrothadnak, egyébként nem. Peronoszpórával szemben jó az ellenállása, lisztharmatra kissé érzékeny. Magasművelésre, így lugasnak is alkalmas. Tökéit rövidcsapos és szálvesszős metszéssel lehet terhelni. Lombját hajtásválogatással kívánatos ritkítani. Termésének szüretelése könnyű, szállításra és csaknem minden fűrtje piaci értékesítésre alkalmas.



Termésnövelő anyagok engedéllyel

Hazánkban csak engedéllyel szabad használni a termésnövelő anyagokat, kivéve az EK műtrágyákat és a kezeletlen istállótrágyát - tudtuk meg Tőkés Gábertól, a Nemzeti Élelmiszerlánc-biztonsági Hivatal igazgatóhelyettesétől. EK műtrágyának a kémiai úton vagy keveréssel előállított, állati vagy növényi szerves anyag hozzáadása nélküli trágyákat nevezik, így nem vizsgálják a toxikus elemek, például a nehézfémek jelenlétét, használatuk kockázatosabb, mint az engedélyezett anyagoké. Magyarországon vizsgálják ugyanis a kadmium és a króm jelenlétét a termésnövelő anyagokban, legyen az komposzt, gilisztahumusz, talajjavító anyag, talajkondicionáló szer, mikrobiológiai készítmény, természetközeg vagy növénykondicionáló anyag. Létezik egy új kategória is az EU-ban, amiben az élelmiszerként vagy gyógyszerként már engedélyezett, úgynevezett egyszerű anyagok vannak, például az ecet, a cukor, a zsurló, a lecitin, amelyeket nem kell ismét értékelni.

A növénykondicionáló készítmények a növény fejlődésére, életfolyamataira, terméshozamára fejtenek ki kedvező hatást, mégpedig a és a növényvédő szerektől eltérő módon.

A biostimulátorok engedélyezése sokkal olcsóbb, mint a növényvédő szereké, a készítményeknek hatszor kell bizonyíthatóan javítani a növények hozamát vagy ellenálló képességét, tehát a Magyarországon kapható biostimulátorok biztosan rendelkeznek kedvező hatással, hangsúlyozta Tőkés Gábor. Vizsgálják ezen kívül a mikrobiológiai biztonságot is, azaz hogy nem tartalmaznak-e káros mikrobákat. Hazánkban az idén 134 növénykondicionáló készítmény rendelkezik engedéllyel.

Horváth Csilla

BERECZKI MÁTÉ GAZDAKÖR, SZOLNOK**2017. február 11. (csütörtök), 17 óra**Növényvédelmi tájékoztató
Előadó: Wespz Mihály**2017. február 23. (csütörtök), 17 óra**Növényvédelmi tájékoztató
Előadó: Tamás Margit**Helyszín: Szandaszőlősi Művelődési Ház Klubterme****MOSONMAGYARÓVÁRI KERTBARÁTOK KÖRE****2017. február 6. (kedd), 16 óra**Bogyós gyümölcsök termesztése
Előadó: Pólyáné dr. Hanusz Borbála**Helyszín: Flesch Károly Kulturális Központ,
Mosonmagyaróvár, Erkel Ferenc u. 14****ZUGLÓI KERTBARÁTOK KÖRE****2017. február 7. (szerda), 15 óra**Ehető kerti "gyomok"
Előadó: Nagy Z. Róbert**Helyszín: Zuglói Civil Ház, Budapest (Zugló), Csertő park 12.****KERTÉSZEK ÉS KERTBARÁTOK GYŐR VÁROSI EGYESÜLETE****2017. január 17. (kedd), 17 óra**Törvényi változások: kutak használata és bejelentése,
égetés szabályozása Győrben**2017. január 31. (kedd), 17 óra**

Ahogy tagjaink kertészkednek: hasznos tapasztalataink megosztása

2017. február 14. (kedd), 17 óraMetszés elmélete, metszés eszközei
Borok leadása borversenyre**2017. február 17. (péntek), 17 óra**Kertbarát tagok közös vacsorája, borkóstolóval (Quelle fürdő étterme)
Borbírálat eredményhirdetése**Helyszín: GYMS KIK Nemzetközi Kereskedelmi Központ,
Győr, Szent István u. 10/a.**



Csökkentsük a kártételt

A TÉLI IDŐSZAKBAN NEMCSAK A SZŐLŐTŐKÉK, HANEM AZ AZOKAT MEGBETEGÍTŐ KÁRTEVŐK ÉS KÓROKOZÓK IS NYUGALOMBAN VANNAK. MIVEL A SZŐLŐ KÁROSÍTÓINAK NAGY RÉSZE A NÖVÉNY KÜLÖNBÖZŐ RÉSZEIN, A TÖRZSÖN, TÓKEFEJEN, KORDONKAROKON, KÉREGREPEDÉSEKBE TEEL ÁT, EZEKNEK AZ ÁTTELELŐ ALAKOKNAK, ILLETVE KÓROKOZÓ-KÉPLETEKNEK AZ ELTÁVOLÍTÁSÁVAL EREDMÉNYESEN CSÖKKENTENI TUDJUK A KEZDETI FERTŐZÉSEK MÉRTÉKÉT. ERRE A SZŐLŐ NYUGALMI ÁLLAPOTÁBAN, LOMBHULLÁSTÓL KÖNYNYEZÉSIG NYÍLIK LEHETŐSÉG A TÉLI MECHANIKAI NÖVÉNYVÉDELMI MUNKÁK SORÁN.

DR. KOLEVA ROSZICA

A nyugalmi időszakban végzett védekezési munkák, bár idő- és kézimunka-igényesek, alapvetően fontosak, mert azzal, hogy hatékonyabbá teszik a tenyészidőben végrehajtott kémiailag védekezéseket, hozzájárulnak a nagyobb és jobb minőségű termés eléréséhez is. Ennek érdekében a kinti munkára alkalmas csapadékmentes, enyhébb napokon vegyük szemügyre a szőlőtőkét. Gereblyézzük össze a lehullott, száraz leveleket, majd vigyük ki azokat a sorok közül

és minél előbb égessük el, mert a gombabetegségek egy része (pl. szőlőorbánc, peronoszpóra, lisztharmat, fakó- és feketerothadás) a fertőzött levelekben teel át, és a talajban évekig életképes maradhat. A fertőzött levélmaradványokban télen nagy mennyiségű spóra képződik, amelyből tavasszal az első fertőzések indulnak. A levelek megsemmisítése különösen a betegségek nagyobb mértékű fellépése estén indokolt. A levelek összegyűjtése egész télen végezhető, mégis a fagymentes



napok a legalkalmasabbak erre a munkára.

A téli munkálatok során nézzük át még egyszer a szőlőtörzset, és szedjük le az ott felejtett fűrtmaradványokat, mert ezzel is csökkentjük a kórokozók közül a szürkerothadás, a fakó- és feketeothadás telelési és fertőzési lehetőségeit. Kéregkaparó segítségével óvatosan tisztítsuk le a szőlőtörzset, a karok és a faoszlopok megrepedezett, elhalt kérgét. A kaparékot a tőke

Fontos!

Komposztálásra csak egészséges lombot használjunk, mert a kórokozók spórái tavasszal a komposztelepről is képesek megfertőzni a növényi részeket! Komposzt készítésére semmiképp ne használjuk a kaparékot, mert a lepkek tavasszal kirepülhetnek, és ismét kárt okoznának a kertünkben.



alá terített műanyag fóliába vagy papírba gyűjtjük össze és égessük el! Ezáltal egy sor szőlőkártevő telelő alakja megsemmisíthető, pl. a szőlőmolyok bábjai, a szőlőilonca hernyója, a kétfoltos-takácsatka kifejlett egyedei, a piros gyümölcsfa-takácsatka téli tojásai, az akác-pajzstetű lárvái, a gyapjas pajzstetű kifejlett nőtényei, vagy az alkalmi kártevők közül az ékköves faaraszoló és a kormoslepké hernyói.



Égessük el!

Az amerikai szőlőkabócával (az arany színű sárgaság fitoplazma terjesztője) fertőzött szőlőskertekben a téli metszés alkalmával eltávolított vesszőket, fás részeket is égessük el! Az amerikai szőlőkabóca egynemzedékes faj, Európában kizárólag szőlőn fordul elő. A nőtények a szőlő kétéves fás részekén, a cser foszló kérge alá helyezik el a tojásaikat telelés céljából.

A tisztogatási munkák során figyeljünk arra, hogy az élő kérgen ne okozunk sérüléseket;

A szőlőtörzsek körüli talaj felásásával nemcsak a talaj szerkezetét javítjuk, hanem az ott áttelelő kártevőket is hatékonyan gyéríthetjük. A szőlő kártevői közül a talajban telel át a

szivarsodró eszelény (1. kép) és a kendermagbogár imágója (2. kép), a vincellérbogarak, a firkálóbogár (3. kép) és a cserebogarak lárvái.

A szőlő metszése növényvédelmi jelentőséggel is bír, ezért a metszési munkák során vágjuk le és égessük el a lisztharmat micéliumával fertőzött, sötétbarna foltos (a foltokban az elhalt kéregszövet finoman repedezik és a beteg növényi résznek jellegzetes gombaszaga van) vesszőket, valamint a pajzstetvekkel rétegesen borított, legyengült részeket is. A metszés alkalmával fűrészeljük le a szőlő feketefoltosságával, az eutipás tőkeelhalással (4. kép), vagy egyéb farontó (ESCA) gombákkal fertőzött, illetve elhalt idősebb részeket is. A simára alakított sebeket, elsősorban a kordonkarok nagyobb metszési sebeit a későbbi fertőzések megakadályozása végett, sebkezelő anyaggal (pl. Fagéllel) zárjuk le. A szőlő-tőkepusztulásért felelős gombafajok a kordonkar és a törzs szállítószöveiteinek elhalását okozzák. Csökkenti a fertőzés lehetőségét, ha a szüret után és kora tavasszal a metszés után bordói levét, vagy más réztartalmú készítményt használunk.

A metszés során levágott nyesevéket az azon telelő kártevők (levél-, gubacs- és takácsatkák, pajzstetvek, szőlőilonca-lárva) és kórokozók (szőlőlisztharmat, feketeterhadás, fenesedés, feketefoltosság, eutipás megbetegedés) megsemmisítése céljából égessük el. Az agrobaktériumos vesszőgolyva terjedésének megakadályozására kerüljük a szőlőnövények



mechanikai sérüléseit, valamint a metszést még a nedvkeringés (könnyezés) megindulása előtt fejezzük be! A beteg növényeket azonnal távolítsuk el és végezzünk talajcserét a teljes gyökérszónában. A baktérium a talajból seben keresztül kerül a növénybe. A fertőzött tőkék általában elhalnak. Mivel a kórokozó szaporítóanyaggal is terjed, az alanyvesszőket és a csapot csak egészséges anyatókérőlről szedjük. A betegség kórokozója gazdanövényein általában a gyökéren okoz golyvásodást. A szőlő esetében azonban a vesszőgolyvásodás a betegség jellegzetes tünete (5. kép). A beteg növények gyengén fejlődnek, levélzetük sárgászöld vagy vöröses, a levelek kanalasodók. A fertőzés következtében a tőkefej sebei vagy a talaj feletti vesszőkön bárhol egyenetlen felületű, karfiolra emlékeztető tumorok keletkeznek. A kezdetben puha állományú tumorok később megkeményednek, majd tavaszra szét hullanak, elporlanak. Idősebb szőlőn kevésbé alakul ki tömeges tőkepusztulás. A bőséges nitrogénadagolás az agrobaktériumos vesszőgolyva kialakulását elősegítheti, emiatt kerüljük.



A szőlő nyugalmi időszakában elvégzett mechanikai növényvédelemmel gyéríthető fontosabb kártevők

Magyar név	Tudományos név	Tápnövény	Áttelelés módja
Szivarsodró eszelény	Byctiscus betulae	szőlő, körte	évente 1 nemzedéke fejlődik; a bogár telel át a talajban
Kendermagbogár	Peritelus familiaris	szőlő, gyümölcsös	évente 1 nemzedéke fejlődik; a bogár telel át a talajban
Hamvas vincellérbogár	Otiorrhynchus ligustici	szőlő, gyümölcsös	kétévente rajzik; az imágó hajtásokkal táplálkozik, a lárva a talajban él és a gyökereket rágja
Firkálóbogár	Adoxus obscurus	szőlő	évente 1 nemzedéke fejlődik; a kifejlett lárva telel át a talajban

A TÉLI METSZÉssel, ILLETVE A BETEG FÁS RÉSZEK ELTÁVOLÍTÁSÁVAL GYÉRÍTHETŐ FONTOSABB KÁRTEVŐK

Szőlő-levélatka	Calepitrimerus vitis	szőlő	az egy- és kétéves tőkerészek határán lévő kéregrepedésekben és a rügyekben telelő kifejlett atkák
Szőlő-gubacsatka	Eriophyes vitis	szőlő	a rügyekben a rügypikkelyek alatt, illetve a fás részek repedéseiben telelő kifejlett atkák
Piros gyümölcsfatakácsatka	Panonychus ulmi	szőlő, gyümölcsfák, díszfák, lágyszárú növények	a kétéves részekben, kéregrepedésekben telelő piros tojások
Amerikai szőlőkabóca	Scaphoideus titanus	szőlő	a kétéves fás részekben, a kétéves részek foszló kérge alatt telelő tojások
Közönséges teknőspajzstetű	Eulecanium corni	szőlő, szilva, őszibarack, piros ribiszke, rózsza	a fás részekben telelő lárvák
Gyapjas pajzstetű	Pulvinaria betulae	szőlő	a fás részekben telelő kifejlett nőtények
Kormoslepke	Theresimima ampelophaga	szőlő	a hernyók telelnek át a szőlővesszők belében, ritkábban a lehullott levelek alatt vagy a tőkefej repedéseiben

Fagykár a szőlőben

A tél folyamán a szőlőnövények fagykárt szenvedhetnek. A fagykár mértéke függ elsősorban a fajta érzékenységétől (pl. a Sárga muskotály, a Hárslevelű és a Rizling-szilváni gyenge fagyűrőnek számít), az ültetvény kondíciójától, a fekvéstől és a hideghatás időtartamától.

Az erős téli fagykarak általában mínusz 20°C alatt következnek be, de az érzékenyebb fajták rügyei már mínusz 18°C-nál is szenvedhetnek jelentős fagykárt. Ha a vesszőbeérés megfelelő volt, az edzettebb fajták (pl. Bianca, Chasselas, Rajnai rizling, Olaszrizling, Kékfrankos, Cabernet sauvignon) rügyei néhány napig a mínusz 20°C-nál alacsonyabb hőmérsékletet is kibírnak számottevő károsodás nélkül.

A szőlő fagyérzékenységét fokozza a hőmérséklet gyakori ingadozása. A metszés során mindig figyelembe kell venni a rügycsúcs téli fagykárosodásának mértékét. A mechanikai védekezési munkáknak nagy szerepük van a szőlőnövények egészségi állapotának javításában és a minőségi szőlőtermesztésben.



JÓ TUDNI!

Felszólítás nélkül kivághatja a hatóság az elhanyagolt szőlőt!

A jövőben a zártkerti hobbitelek-tulajdonosok, pár négyzetméter szőlőt öröklők is jobban teszik, ha megismerkednek az aranyszínű sárgaság kifejezéssel, tüneteivel, a rendszeres szőlőműveléssel, illetve a növény-egészségügyi hatóság határozataival, ha nem akarják, hogy egyedi felszólítás nélkül a saját költségre kivágassa a hatóság a gondozatlan területeken lévő tőkéiket. A betegséggel nem érintett, de elhanyagolt szőlő gazdáit is ellenőrzésekre számíthatnak.

A növény-egészségügyi feladatok végrehajtásáról szóló 7/2001 FVM-rendelet december 14-én megjelent, 81/2016. számú módosítása lehetővé teszi, hogy a jövőben helyszíni szemle alapján, azonnal elrendelheti a hatóság az FD fitoplazma - vagyis a szőlő aranyszínű sárgaság fertőzését és későbbi pusztulását okozó betegség - fertőzéssel érintett, körülhatárolt területeken az elhanyagolt szőlőterületek felszámolását - adta hírül a Nemzeti Élelmiszerlánc-biztonsági Hatóság (Nébih). A korábbi előírás szerint fitoplazma-fertőzés esetén a művelés, gondozás, kötelező véde-

kezés elrendelése egyedi felszólítás alapján történt az illetékes kormányhivatal helyszíni szemléje után. Azaz nem volt lehetőség az elhanyagolt - potenciális fertőzési forrást jelentő - ültetvények azonnali felszámoltatására.

A rendeletmódosítás értelmében a jövőben azonban nem lesz szükség a tulajdonosok egyedi felszólítására, mert a körülhatárolt területet kijelölő határozat tartalmazni fog minden, a területen található szőlő gondozására vonatkozó felszólítást - hívta fel a figyelmet a hatóság. Amennyiben a gondozatlan állapot megszüntetése - metszés és a fitoplazmát terjesztő kabócák elleni növényvédő szerek védekezések elvégzése - nem történik meg, a szakemberek haladéktalanul elrendelik a gondozatlan ültetvény kivágását. Az intézkedés lehetővé teszi a potenciális fertőzési források felszámolását a fertőzési ciklus kezdete előtt.

A Nébih felhívja azok figyelmét, akik birtokában szőlőültetvény és szőlős zártkert van, és nem művelik, haladéktalanul gondoskodjanak a terület megfelelő kezeléséről. A fertőzéssel nem érintett, de elhanyagolt területeken is intenzívebb ellenőrzésre, valamint az ezekre vonatkozó rendelkezések szerinti eljárásra kell számítani - olvasható a hatósági közleményben.

Mesélnek a szurdikok

„NAGYAPÁMTÓL HALLOTTAM A RÉGI BÖLCSESSÉGET: FIAM, A SZŐLŐ MEGTERMI A TANYÁT, DE A TANYA NEM TERMI MEG A SZŐLŐT” - UTALT MÉSZÁROS PÁL ARRA, HOGY RÉGÓTA KÜLÖNÖS VONZALOM ÉL BENNE A SZŐLŐ IRÁNT.

VINICZAI SÁNDOR

Az Év bortermelőjének választott szekszárdi gazda ősei sajnálták eladni a szőlőt, mert tudták: csak abból lehet jó bort készíteni, s ma is a saját termék feldolgozását tartja legfontosabbnak.

Több évszázados ugrást tehetünk meg Szekszárd belvárosában alig 100 méteren belül. Pincéjük az 1700-as években épült, ahol az érdeklődőket elvarázsolja a 18. századi hangulat, s a szomszédságban, az új Merops Hotel éttermében a 21. századnak megfelelő körülmények között lehet bort kóstolni, étkezni és megszállni.

„Agrármémökként végeztem, de ahogy idősdöm, rájöttem, működik a karma. Az egyetemen nemesítés tantárgyból a szőlőt húztam, a kertészet tantárgynál pedig a szőlő metszését”- fűzte tovább a szakember. 1971-ben a szekszárdi Jó reménység TSZ-hez került, mint növénytermesztő, ahol ekkor indult a szőlőrekonstrukció, amelyből aktívan kivette részét. Saját szőlőt 1974-ben, majd 1984-ben telepített, megállíthatatlanul sodródott a szőlészet, a borászat felé. Az első tíz hektár szőlő megvásárlása véglegesen megpecsételte sorsát, családjával ma már csak ebből él.

Ma több mint 120 hektáron – évi 8000-10000 hl mennyiséggel – gazdálkodnak, széles a fajtaválaszték, több mint 20 féle palackos borral, 2-3 évjáráttal tudnak megjelenni a hazai és külföldi piacokon.

Szekszárdot igazi kuriózumnak tartja a hazai borvidékek között. Sokszínűségének alapját a különleges mezo- és mikroklímájú területek, a mélyen szántó, tagolt völgyek, a dűlők adják. A



vállalkozás igazi arcát viszont azok a családtagok, munkatársak jelentik, akik kiváló szakmai felkészültséggel végzik munkájukat. Borászatukban a tradíció és a modern eszközrendszer harmonikusan egészíti ki egymást.

„Alapvetően az érett, de nem túlérlett szőlőt szeretjük leszedni, és a gyümölcsösségre koncentrálnunk” – jegyezte meg, hogy tiszta ízű, egyenes vonalú, szélsőségektől mentes borok születnek náluk még akkor is, ha egy picit fahordós érlelést is szükségesnek tartanak.

Az Év bortermelőjeként már az ötödik a sorban Szekszárdon, s ezzel lekörözték más borvidékeket. Divatba jött Szekszárd, ami jól lemérhető a látogatók számán és a boreladáson. „A villányi palackárakat ugyan nem értük el, de nem is biztos, hogy ez cél” – hangsúlyozta. Jó kell bort készíteni, de aki nem akar sokat fizetni érte, az is megtalálhatja a maga palackját. Mészárosék az egész borfogyasztó társadalmat célozták meg, úgy tartják, hibátlan borokat lehet csak a vendég poharába tölteni.



Élet a teletetőben

DÉZSÁS, EDÉNYES NÖVÉNYEINK A TELETETÉS SORÁN IS NAGY ODAFIGYELÉST IGÉNYELNEK. KÜLÖNÖSEN FONTOS, HOGY RENDSZERESEN TÜZETESEN ÁTVIZSGÁLJUK ŐKET KÁRTEVŐ ÉS KÓROKOZÓ UTÁN KUTATVA. AZ ÖNTÖZÉS IS NAGY KIHÍVÁS ILYENKOR.

ANTICS KATALIN

Növényeinket télen is gondoznunk kell. Sőt a hideg és a sötét időszak eléggé megviseli őket, ezért még fokozottabban kell odafigyelnünk az ápolásukra.

Különböző növényeknek eltérő igényeik vannak és különbözőképpen tolerálják a hideget. Fontos, hogy csoportosítsuk a különböző igényekkel rendelkező növényeinket, és igyekezzünk nekik megtalálni a megfelelő klímájú helyet.

Vannak olyan fajok, amelyeket nem szabad kitenni a fagyponthoz alatti hőmérsékletnek, de például a mérsékelt éghajlati övben őshonos fajok némi fagyot is elviselnek. Ezért az edények falát burkoljuk be valamilyen takaróanyaggal (szalma, ruha stb.), mivel a növénytartó edények vékonyfalúak, ezért a tartós fagyok idején tel-

jesen átfagyhatnak. 5-10 °C helyiségben teletethető a sétányrózsa, a rozsmaring, a muskátli, 2-5 °C-on teletelnek a citrusfélék és a leánder.

Fény

Több helyen is olvashatjuk, hogy a pincét javasolják a fagyérzékeny növények, például a leánder teletetésére. Én mindenkit lebeszelnék erről, mivel sötét és rossz levegőjű. Tavaszra a fényhiány miatt megnyugul és ledobja a leveleit. Az üvegház, télikert volna az ideális hely, de ezzel csak kevés háztartás rendelkezik. Amennyiben van olyan zárt teraszunk, verandánk, ahol fagyponthoz feletti a hőmérséklet, oda összegyűjthetjük a fagyérzékeny konténeres növényeinket. Ennek hiányában az egyik leg-

jobb választás a fűtetlen szoba. Javaslom, hogy napközben a függönyöket húzzuk szét, a redőnyt húzzuk fel, hogy minél több fény áramolhasson be az ablakon. Ha lehetőségünk van rá, akkor déli fekvésű helyiséget válasszunk.

Szellőztetés

A téli szellőztetés nélkülözhetetlen a pihentett növények számára. A kinti komolyabb mínusz hőmérsékletek idején lehetőleg kerüljük a szellőztetést, de a nagyobb fagyok elmúltával mindenképpen nyissunk ablakot. Növényeinket azonban ne helyezzük közvetlenül az ablakba, vagy annak közelébe, mert megfáznak. Hely hiányában, ha nincs más lehetőségünk, akkor elegendő, ha szellőztetés előtt és alatt elvesszük az ablak alól a növényeket.

Időnként tisztítsuk meg növényeink leveleit a portól és a lerakódott szennyeződéstől. Használjunk ehhez langyos vizet, puha ruhát.

Öntözés

Ne feledkezzünk meg az öntözésről sem. A teletetés ellenére is öntöznünk kell a növényeinket. Ügyeljünk az öntözővíz hőfokára, ne használjunk hideg vizet, még nyáron sem. Kizárólag szobahőmérsékletű vízzel öntözzünk! Az esővíz a legideálisabb, ám ha nem rendelkezünk vele, akkor forraljuk fel a csapvizet, majd várjuk meg amíg kihűl. Teletetett növényeinknek nincs szükségük tápoldatra. Előfordul, hogy a legjobb gondoskodásunk ellenére is fakul a növényünk és szárad a levele. Ezeket távolítsuk el.

Növényvédelem

A teletetés idején sem szabad megfeledkeznünk a növényvédelemről sem. Még a behordás előtt gombaölő és felszívódó rovarölő szerekkel lehet, és szükség szerint kell is kezel-

ni a teletetésére váró növényeinket. Ezt a kezelést a legjobb megelőzőképpen elvégezni.

A teletetés alatt is fontos, hogy folyamatosan szemmel tartsuk növényeinket, hogy azonnal észlelhessük a kártevők és kórokozók megjelenését. Figyelmeztethet erre minket például a fokozott intenzitású lombhullás, a mézharmat jelenléte, a kórokozók fő tünetei.

A megelőzőképpen elvégzett permetezés általában hatékony a kórokozók és a kártevők ellen. Amennyiben mégis előfordulna bármelyik is, akkor első lépésként ajánlott karanténba helyezni a beteg növényünket, azaz elkülöníteni a többitől.

Az állati kártevők könnyen felismerhetők, csak egy jó nagyító kell hozzá! A levél színén és fonákán, a növény törzsén, az ágakon, hajtásokon vizsgálódjunk. A teletetőben gyakran találkozhatunk tetvekkel, közülük is a pajzstetvekkel. Amikor még kevesen vannak, puha ruhával, szivaccsal és bő szappanos vízzel eltávolíthatjuk őket. Ha sokan vannak, akkor már csak a kémiai szerek segíthetnek. Éppen ezért fontos a korai észlelés! A viaszos pajzstetvekkel nehezebb a helyzet, mivel a levelekre, szárelágazásokra ragadt vattacsomószerű képződmények alatt bújnak meg.

Az atkák közül a leggyakrabban a takácsatka fordul elő teletetett dísznövényeinken. A levélfonákon szívogatnak, jelenlétükre utalnak a levélszínén kifakuló foltok. Kezdetben, ha még csak egy-két levélen vannak jelen, akkor jobb lecsipni levelestelel és megsemmisíteni. Ha a teljes növényzeten jelentkeznek, csak a kémiai növényvédelem nyújt megoldást.

A kémiai védekezésnél szigorúan tartsuk be az engedélyezési okiratban leírt utasításokat!

Léteznek különböző praktikák is. Sokan a cserépbé, a növény talajába fokhagyma-gerezdeket dugnak a rovarkártevők megelőzésére.

Szobanövényeink ápolása fűtésszezonban

Szobanövényink számára a fűtési idény nagy kihívást jelent. A fűtés miatt a levegő szárazzá válik, amit a növények nehezen viselnek. Ezért indokolt a párásítás, amit egy kézi spriccelővel vagy a fűtőtestre helyezett tálcába öntött vízzel könnyen kivitelezhetünk. Fontos, hogy közvetlenül a növények levelzetére ne kerüljön víz. Ne vigyük túlzásba a párásítást, mert az kedvez a gombás fertőzések kialakulásának! Ha elegendő helyünk van, akkor egy jókora tálcára szórjunk murvát, kavicsot vagy agyaggyólyót és helyezzük rá a cserpes

növényeinket. Ezek olyan porózus közegek, amelyek hamar felszívják és el is párologtatják a vizet. Így biztosítják a megfelelő légnedvességet.

Jól viseli a száraz meleg helyiséget a rákvirág, az anyósnyelv, a sárkányfa (dracéna), a pletyka, a filodendron és a pozsgáslevelűek. Száraz, hűvös (5-10 °C) helyet válasszunk a fokföldi ibolya, a szobai ciklámen, a szobai azálea, a papucsvirág, a csuporka, a tarka levelű könnyező pálma, a fikusz, a legtöbb kaktusz számára. Párás, meleg (20-22 °C) helyiséget kívánnak a páfrányok, az orchideafélék, a broméliák, a trópusi vagy szubtrópusi bonszai-ok. Számukra készíthetünk növényvitrint.

Fizessen elő most!

A Kertészet és Szőlészet - Piacvezető kertészeti hetilap!



Magyar Mezőgazdaság Kft., 1141 Budapest, Mirtusz u. 2.
Tel.: 06-1-470-0411, Fax: 06-1-470-0410
E-mail: titkarsag@kerteszeteszoleszet.hu, Web: www.kerteszeteszoleszet.hu



Megrendelőlap

Megrendelem a **Kertészet és Szőlészet** című hetilapot példányban az alábbi címről:

Megrendelő neve:

Megrendelő címe:

Számlázási név:

Számlázási cím:

Időtartam: 1 évre 22 080 Ft

1/2 évre 11 040 Ft

Fizetés módja: csekk

átutalás

.....
alírással

A lap megrendelhető a megrendelőlap visszaküldésével a Magyar Mezőgazdaság Kft., 1141 Budapest, Mirtusz u. 2. címre, vagy előfizethető az ország bármely postáján, és a hirdetéskészítőknél, valamint e-mailen a hirlapelofozites@posta.hu címen, és a +36-1-767-8262-es telefonszámon. A Magyar Mezőgazdaság Kft. az adatok gyűjtésekor, feldolgozásakor a 2011. évi CXII. törvény alapján jár el.



Pajzstetvek a dísznövényeken

A KÁRTEVŐ ÁLLATOK EGYIK LEGVESZEDELMESEBB CSOPORTJA A PAJZSTETVEK. A LEGTÖBB FÁS SZÁRÚ DÍSZNÖVÉNYT KÁROSÍTJA VALAMELYIK FAJA, NÉMELYIKEN TÖBB IS ELŐFORDULHAT. ZÖMMEEL SOKTÁPNÖVÉNYŰEK, SZÍVOGATÁSUKKAL LEGYENGÍTIK A NÖVÉNYEKET, TÖMEGES ELSZAPORODÁSUK ESETÉN EL IS PUSZTÍTJÁK AZOKAT. EZÉRT HASZNÁLJUK KI AZ ENYHÉBB NAPOKAT ÉS VIZSGÁLJUK ÁT NÖVÉNYEINKET.

DR. ÖRDÖGH GIZELLA

Hazánkban a szabadföldön eddig ismert pajzstetűfajok száma 120 fölött van, de egyes szakemberek szerint a 200-at is meghaladhatja, hiszen az importnövényekkel együtt újabbakat is behurcolunk. Közvetlen kártételüket még fokozza a közvetett is. Édesharmat- (mézharmat-) ürítésükkel csökkentik az asszimilációs felületet, ezen kívül számos vírusos betegséget terjesztenek. Könnyen fel tudnak szaporodni, mivel tojásprodukciónak igen magas. Ugyanakkor egyes fajok nőstényeinek alakja annyira megváltozott (teknős pajzstetvek), hogy gyakran gombás betegségeknek tekintik őket, és ennek megfelelően védekeznek ellenük.

A kaliforniai pajzstetű tápnövényeinek szá-



ma meghaladja a 700-at. Szinte minden fás szárú dísznövényen megtalálható, de különösen kedveli a díszalmát, a galagonyát, a kökényt, a berkenyét, a rózsát és a hársat. Lárvai a fás részekben telelnek, fekete pajzs alatt (1. kép).



Az *eperfa-pajzstetű* is polifág faj, kedvencei közé tartozik az eperfa, az orgona, a japánakác, a galagonya, az ostorfa, a szivarfa, a nyár, a fűz és a kőriska. A megtermékenyített nőtényei telelnek, fehér színű, kerek pajzsok alatt, a növények fás részein. Rendszerint az a gond, hogy nem veszik észre időben a fertőzést vagy nem ismerik fel az állatot, pedig az általa kiválasztott viaszszálak tömege már messziről feltűnik, különösen a lombhullás és a lombfakadás közötti időszakban (2. kép).

A *rózsapajzstetű* a rózsafajokat károsítja. Nőtényei telelnek az elfásodott részekben, kerek, fehér, 2-3 mm átmérőjű pajzsok alatt.

A *kecskerágó-pajzstetű* a kecskerágó fajokat erősen károsítja, különösen városi környezetben. Megtermékenyített nőtényei telelnek, kb. 2 mm hosszú, barnás színű, körte alakú pajzsok alatt (főképpünkön).

A *közönséges kagylós pajzstetű* gyakran támadja meg az orgonát, a fűz-, a nyár- és a hársfákat, valamint a galagonyát. Pajzsa barna színű, kagyló alakú, mely alatt tojás alakban telel.

A *boróka-pajzstetű* az utóbbi időben nagyon elterjedt a tuja, a boróka, a hamisciprus és a tiszafa fajokon. Gyakran olyan mértékben elszaporodik, hogy lombhullást, sőt a növények elszáradását okozza. Pajzsa fehér színű, kör alakú, alatta nőtény alakban telel.

A *fehér fenyő-pajzstetű* a feketefe-

nyőt károsítja. A fertőzött fák hajtásai és tűi jóval rövidebbek maradnak, mint az egészségeseké. Pajzsa fehér színű, körte alakú. Lárvai telelnek a tűleveleken.

A *fűzfa-pajzstetű* a kőrís, a juhar, a fűz, a berkenye és a nyár fajokat veszélyezteti. Tojás alakban telel, a fehér színű, körte alakú pajzsok alatt.

Az ún. nagytermetű pajzstetvek közül a *közönséges teknős pajzstetű* tápnövényeinek száma több százra tehető. Díszfánk közül igen kedveli a juhar, az akác és a hárs fajokat. A nőtények pajzsa barna színű, ovális alakú és kidomborodó. Lárvai telelnek a 2-3 éves ágakon.

A *szilva-pajzstetű* a rózsafélék családjába tartozó növényeken károsít. Ahol nem védekeznek ellene, néhány év alatt képes elpusztítani a díszszilvát, a díszcseresznyét és a kökényt. Lárvai telelnek az ágakon és a törzsön. A nőtények pajzsa barna színű, kör alakú és erősen kidomborodó.

A *kis lucfenyő pajzstetű* és a *nagy lucfenyő pajzstetű* nőtényei a hajtás- illetve ágelágazásokban szívogatják a lucfenyőt, a lárvák pedig a tűket károsítják. Mindkét faj lárva alakban telel.

Az *örvös lucfenyő pajzstetű* a lucfenyőn kívül az ezüstfenyőt is károsítja. Borsó alakú nőtényei örvszerűen helyezkednek el az ágelágazásokban. Lárvaik telelnek (3. kép).



Egyéb károsítók

Minden fás szárú dísznövényen károsít valamilyen levéltetű faj. Kártételük megegyezik a pajzstetvekével. Szabad szemmel is látható fényes, fekete tojásaiak teletnek.

A *lucfenyő-gubacstetű* a szívogatásával okozott gubacsokkal kezdetben "csak" elcsúfítja, később el is pusztítja a növényeket. Ezért a hajtásvégeken, a rügyek tövében áttelelő lárvákat kell elpusztítani.

A takácsatkák is általánosan elterjedt kártevők. A *kétfoltos (közönséges) takácsatka* rendkívül polifág, minden bokrot, fát megtámad. Nőtényi alakban telet, a kéreg repedéseiben.

A *piros gyümölcsfa takácsatka* főleg a rózsafélék családjába tartozó növényeket károsítja, de szívogathat például az akáccon, a kőrísen, a vadgesztenyén is. Szabad szemmel is, de kis kézi nagyítóval igen jól látható piros, nyeles tojásai teletnek a fás részekben.

A kórokozók közül a *lisztharmat* sok díszfán, cserjén gyakori betegség. Könnyen felismerhető a vesszőkön, hajtásokon (vegetációban a leveleken, néha a virágokon) jelentkező fehér „lisztes” bevonatról.

A juharféléken rendszeresen előfordul a *juharlisztharmat*, a *Lonicera* fajokon a *lonicera lisztharmat* (4. kép), a nyár- és fűzfajokon a *nyárlisztharmat*. Kórokozók a lehullott levelekben teletnek át.

A *mahónialisztharmat* és a *rózsalisztharmat* a rügyekben, a *tölgylisztharmat* a vesszőkben vészeli át a telet.

A rozsdabetegségek közül a *mahónia rozsdá* a bokrokon maradó örökzöld és a talajra hullott beteg, száraz leveleken marad fenn.

A *nyárrozsdá* részben a leveleken, a rózsarozsdá a leveleken és a beteg vesszőkben telet.

Így védekezhetünk

A károsítók leküzdése a vegetációban sok nehézséggel és magas költségekkel jár. A pajzstetvek a pajzs alatt védetten élnek, csak a mozgó lárvák ellen tudunk hatékonyan védekezni, viszont rajzásuk hosszan elhúzódik, így többször kell védekezni ellenük.

A gubacstetű zárt gubacsban, sok levéltetű faj összezsugorított levelek között él, a takácsatka szövetek védelmében szívogat, így mindegyik nehezen érhető el a növényvédő szerekkel.

A kórokozók közül a rügyekben, vesszőkben, vesszőkön teletők a tavaszi fertőzés elindítói. A lehullott lombon lévő szaporító képletek pedig állandó újrafertőzési veszélyforrást jelentenek. Ezen okok támasztják alá a mechanikai védelem fontosságát.

Ha ősszel nem tettük meg, gyűjtsük össze a lehullott leveleket. A díszfákon a törzset és a vastagabb ágakat kéregkaparóval. majd drótkefével tisztítsuk meg, távolítsuk el a kártevők illetve kórokozók által fertőzött részeket. Vigyázzunk arra, hogy az egészséges kérgen ne okozzunk sérülést. A lekapart részek összegyűjtésére érdemes fóliát teríteni a fák, bokrok alá. A lemetszett, lekapart részeket azonnal semmisítsük meg, ahol engedélyezett, égessük el! Komposztálásra csak egészséges növényrészek kerüljenek!

Miután alaposan letisztítottuk a növényinket, fagymentes időben végezzük el a lemosó permetezést, de úgy, hogy az valóban lemosó legyen! A növény minden részét érje a permetlé!

Védekezésre javasolt készítmények

Készítmény	Felhasználás	Adagolás	Forgalmi kategória
Astra rézoxiklorid	gombás betegségek (kivéve lisztharmat)	20-30 g / 10 l víz	III.
Biosect (káliszappan)	levéltetvek, pajzstetvek, atkák	eredeti kiszerelésben a felületre fújva	III.
Bordóilék + kén Neo SC (réz+ kén)	gombás betegségek, kártevők	150 g / 10 l víz	III.
Nissorun 10 WP (hexitiazox)	takacsatkák	5 g / 10 l víz	III.
Vektafid A (paraffinolaj)	levéltetvek, gubacs- tetvek, pajzstetvek, atkák	100 ml / 10 l víz	III.
Vektafid R (paraffinolaj + réz-hidroxid)	kártevő rovarok, gombás betegségek	200-300 ml / 10 l víz	III.

III. : Szabadforgalmú növényvédő szer

HERBÁCIÓ
A NÉPI GYÓGYRECEPTEK MAGAZINJA
Közművelődési és Gyógyreceptek: növényekből, háziilag

SZILÁRD SZÖRPOK
NÖVÉNYI SAJTOK
AROMATERÁPIÁS
HAJÁPOLÁS

mosószert készítés háziilag | testolaj babértűdő | borszérum...
mézkrémek | hagymamártás | hagymatökény
fűszerkocka | aloé frappé | citromos vaj
homoktövis receptek...

XL-EVŐKÖNYV 4 SZÁM
2016/4 | 390 Ft
Születésnap: 2.30 | Születésnap: 234 Dátum | Románia: 8,9 Lei

NÖVÉNYEKRŐL-NÖVÉNYEKBŐL: RECEPTEK, TIPPETEK, ÖTLETEK 42

HERBÁCIÓ PLUSZ
KÜLÖNSZÁM

TEÁK
MINDEN ALKALOMRA

KOKTÉLOK
tealkőr, almápuccs...

ÉTELEK TEÁBÓL
zöld keksz, teában főtt gesztenye...

TEÁS KOZMETIKUMOK
szájjavítók, hajfények, lábfrissítők...

ízletes gyogyteák | habbale teák | jeges teák
rizses tea | márcipános tea | sokis tea
paradisomos tea | sós teák...

HERBÁCIÓ MAGAZIN KÜLÖNSZÁMA
2016/2 | 390 Ft

RÉNGETEG KÜLÖNLEGES RECEPT A TEÁK VILÁGÁBÓL... 4

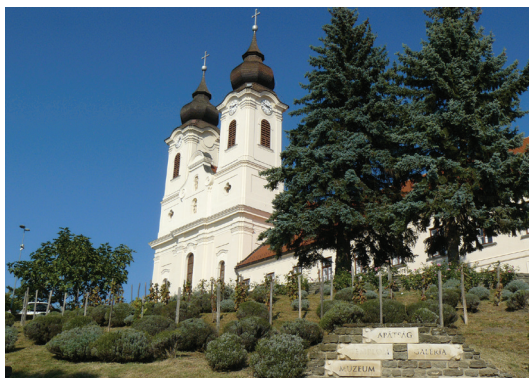
Megjelent a Herbáció magazin legújabb száma, és kapható a HerbációPlusz különszám is "Teák minden alkalomra" címmel. Mindkét magazin kapható a nagyobb újságárusoknál, és a Postákon!
www.herbacio.hu Tel: 0630 437 8900

Kozmetikumok, gyógyreceptek, növényekből háziilag!
Herbáció, a népi gyógyreceptek magazinja, már 11 éve!

Virágos Városok, 2016

ALGEIER WENDY

Idén 285 település közül Tihany és Kaposvár nyerte a fődíjat a Virágos Magyarországért környezetszépítő versenyen, így ők képviselik hazánkat az Európai Virágos Városok és Falvak Versenyén.



A szeptemberben, Brnóban rendezett európai díjátadón Mosonmagyaróvár és Dunakiliti ezüstérmét nyertek. Mosonmagyaróvár felkészülését a legszeb főtérért járó zsűrielnöki különdíjjal is jutalmazták, továbbá elismerő oklevelet kaptak a Futura Interaktív Természettudományi Élményközpontért, Dunakiliti pedig a „zöld óvodaként” működő Kiserdei Óvodáért.



Legvirágosabb község 2016-ban: Tihany

A hazai versenyben idén öt település kapott fődíjat: Tihany a 2000 főnél több lakosú falu, Kaposvár az 50 ezer fő feletti város, Jászfényszaru az 50 ezer fő alatti város, Telkibánya a 2000 fő alatti falu, Budapest 18. kerülete pedig a budapesti kerület kategóriában.



Legvirágosabb város 2016-ban: Kaposvár

25 éves a Magyar Mezőgazdaság Kft.

Magyarország legnagyobb agrárszaklap kiadója

Online



Szaklapok



Mellékletek



Rendezvények

