



A szőlő kora tavaszi védelme

RÜGYPATTANÁS ELŐTT A SZŐLŐRÜGYEK DUZZADNI KEZDENEK, ÉS A RÜGYPIKELY FELSZAKADÁSÁVAL A SZŐLŐBEN AZ ÚGYNEVEZETT FEHÉRRÜGYES, GYAPOTOS ÁLLAPOT ALAKUL KI. RÜGYDUZZADÁS IDEJÉN A SZŐLŐBETEGSÉGEK ELLEN MÉG NINCS SOK TENNIVALÓNK, AZONBAN A FAKADÓ RÜGYEKET GYAKRAN KÁROSÍTHATJA A SZŐLŐILONCA ÉS A SZŐLŐARASZOLÓ HERNYÓJA, VALAMINT HOMOKTALAJÚ TERÜLETEKEN A KENDERMAGBOGÁR IMÁGÓJA IS.

DR. KOLEVA ROSZICA

A szőlőilonca fiatal hernyóként telel át a szőlőtőkék kérgének repedéseiben. Kora tavasszal a kis hernyók elhagyják téli rejtékhelyüket és a rügyekre vándorolnak. Kora tavaszi kártételük során a fakadó rügyekbe lyukat rágnek, ami miatt a károsított rügyek nem hajtanak ki. A hernyók ezután a leveleket rágják ki és szövük össze (1. kép). Szőlőilonca rendszeres előfordulása esetén fontos, hogy a szőlőtőkét már kora tavasszal figyeljük! A fiatal lárvák ellen még a hajtások összeszővése előtt permetezzünk. A szőlőilonca elleni védekezés egyúttal védelmet nyújt a fakadó rügyeket csak alkalmanként károsító szivarsodró eszelény,



hamvas vincellérbogár, fekete barkó, csajkó, kis téliaraszoló hernyók és szőlőtripsz ellen is. Május elején a szőlő kislevelés állapotában



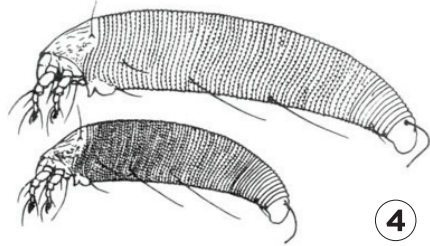
szükség szerint ismételjük meg a permetezést a fejlődő hajtások, a levelek és fürtkezdemények megóvása érdekében.

Az ékköves faaraszoló országosan eddig csak a szőlőn károsít. Az áttelelt, 4-6 cm-es szürkésbarna hernyók kora tavaszi kártételük során a fakadó rügyeket teljesen vagy részben kiodvasítják. Különösen vontatott fakadás esetén már kevés hernyó is nagy kárt tud okozni a meghagyott szálvesszők rügyeinek sorba rágásával. Kisebb kertekben a hernyók összeszedésével a kártétel némileg csökkenthető. A hernyókat nagyon nehéz megtalálni, mert az éjszakai táplálkozást követően nappal a vesszőn mozdulatlanul, száraz ágdarabhoz hasonlítva pihennek (2. kép).

A kendermagbogár a homoktalajú vidéken igen gyakori faj. Évente 1 nemzedéke fejlődik, a kifejlett imágó telet át a talajban. A bogár 4-6 mm hosszú, szürkés színű (3. kép). Jellemző rá, hogy több éves súlyosabb károsítása után évekre eltűnik. Nedves, hűvös években, vagy



gyors kitavaszkodás esetén nem okoz számottevő kárt. A bogarak kártételük során felfelé haladva pusztítják a duzzadó, de ki nem pattant rügyeket. A bogarak inkább az éjszakai órákban károsítják a szőlőrügyeket. A kendermag-



bogár ellen a bogarak összeszedése is eredményes lehet. A korai rügykárosítás felderítésére rendszeresen járjuk be a területet, és az első tünetek (kirágott, lyukas rügyek) észlelésekor védekezünk a fakadó rügyek károsítása ellen rovarölő szerrel (lásd: táblázatot). Áztatásszerűen permetezzünk, hogy a permetlé jól vonja be a fakadó rügyeket és a rügypikkelyeket.

A szőlőben a tényleges növényvédelmi munkák kezdete a rügyfakadás és a 2-3 cm-es hajtásállapot közötti időszakra esik. Céljuk az kártevő atkák kora tavaszi kártételének megakadályozása, ami a fakadó levelek és hajtások szívogatásából áll. Meleg, száraz időjárás esetén a kártevő atkák tömegszaporodására számíthatunk. A szőlőt több atkafaj károsíthatja. Közülük leggyakrabban a szőlőlevélatka, a szőlőgubacsatka, a piros gyümölcsfa-takácsatka és a kétfoltos-takácsatka kártételével találkozunk.

A szőlőlevélatka 2 pár lábú, lapított orsó alakú, sárgásfehér színű, nagyon apró (0,15-0,16 mm), szabad szemmel nem látható állat (4. kép). Az atkák már rügyfakadáskor megkezdik a levél- és a hajtáskezdemények szívogatását, aminek következtében a hajtások gyengén nőnek és hosszúságuk csak az egészséges hajtások egyharmadát éri el. A levelek fodrosodnak, zsugorodnak, áteső fényben sok apró sárgás



foltocska látható rajtuk (5. kép). Később a foltok közepe elhal, és a levelek átlukadnak. Az oltványiskolákban is okozhat jelentős károkat.

A szőlő-gubacsatka szintén 2 pár lábú, hengeres alakú, sárgásfehér-rózsaszínű, nagyon apró (0,15 mm) állat. A szőlőlevelek gubacsosodását okozza (6. kép). Az atkák tavasszal elhagyják telelőhelyeiket és a fakadó hajtásokat, leveleket szívogatják. A levelek kifejlődése után kizárólag a levéllemez fonákán szívogatnak. A szőlő-gubacsatka csak nagyon erős levélfertőzés esetén okoz súlyos károkat.

Tipp!

Gyenge károsítás esetén tavasszal távolítsuk el a fertőzött leveleket, mielőtt az atkák áttelepednének a szomszédos levelekre. Telepítéskor válasszunk levegős, száraz élőhelyet a szőlőnek.

A takácsatkák közül a szőlőültetvényekben a piros gyümölcsfa-takácsatka és a kétfoltos takácsatka károsít leggyakrabban. A takácsatkák soktápnövényű, többnemzedékes fajok. A lárvák, nimfák és a kifejlett egyedek egyaránt károsítanak. Táplálkozásuk során megszűrik a szőlőleveleket és azokon sok apró, sárgás folt keletkezik. Súlyos kártétel esetén a levelek vörösré vagy rozsdabarnára színeződnek és idő előtt

lehullanak. A piros gyümölcsfa-takácsatka a legnagyobb károkat közvetlenül fakadás után okozza, amikor a fiatal lárvák tömegesen lepik el és szívogatják a fakadó rügyeket és a kis hajtásokat.

A kétfoltos takácsatka a nyár elejéig a szőlőtőkék közvetlen környezetében lévő fűféléken tartózkodik, és csak később vándorol a szőlőre. Károsítása során szövedéket is készít a levelek fonákán.

A kártevő atkák elleni első védekezést lehetőleg speciális atkaölő szerrel végezzük el. Amennyiben a szőlőt egyszerre több atkafaj károsítja, és azok nem egyszerre jönnek elő a telelőhelyekről, 7-10 nap elteltével ajánlott a védekezés megismétlése a megfelelő hatás elérése céljából. Ügyeljünk arra is, hogy a kiválasztott



készítmény minél több atkafaj ellen legyen hatásos (lásd: táblázat). Szükség szerint szerkombinációkat is használhatunk az atkakártétel visszaszorítására. Az első permetezést még a fakadó hajtások károsodása előtt végezzük el.

Április utolsó hetében megkezdhetjük a szőlőmolyok feromoncsapdás rajzsmegfigyelését. A csapdák fogásai alapján – amit érdemes naponta kiértékelni – megállapíthatjuk a várható kártétel mértékét, illetve a permetezés megkezdésének időpontját.

Időben védekezzünk

Száraz, meleg tavasz esetén a szőlőlisztharmat első tünetei már kisleveles hajtásállapotban megjelenhetnek: a fertőzött részeket a fehér, lisztes gombamicélium vastagon borítja. Az így megfertőzött hajtások, bár külön-külön jelentkeznek, a betegség jelenlétére figyelmeztetnek. Ilyen esetekben erre az időszakra kell időzíteni a szőlőlisztharmat elleni védekezéseket. A permetezést bő lémenynyiséggel, nedvesítő szer hozzáadásával

és olyan készítménnyel végezzük el, amely képes elpusztítani az áttelelő gombamicéliumot (pl. *Karathane Star*). Csapadéktalanság, meleg időjárás esetén a permetezést ismételjük meg. Az erősen fertőzött, betegen kihajító hajtások eltávolításával a későbbi fertőzés mérsékelhető.

Az olyan szőlőskertekben, ahol az előző év őszén erős orbáncfertőzés lépett fel, a hajtások 1-3 kisleveles állapotában indítsuk el a betegség elleni védekezést.

A szőlő kora tavaszi védelmére használható atka- és rovarölő készítmények

Készítmény (hatóanyag)	Hatásmód	Károsító	Dózis (g/10 l víz, ml/10 l víz)	Forgalmi kategória	M.v.i. (nap)	É.v.i. (nap)
KÁRTEVŐ ATKÁK						
Nissorun 10 WP (hexitiazox)	kontakt és gyomorméreg, tojás, lárvák és nympheölő hatás	piros gyümölcsfatakácsatka, kétfoltos takácsatka	4-5 g	III.	0	21
Ortus 5 SC (fenpiroximát)	kontakt	szőlőlevélatka, takácsatkák	10 ml	II.*	0	14
Envidor 240 SC (spirodiklofen)	nem felszívódó, az atkák minden fejlődési alakja ellen hatékony	szőlőlevélatka, takácsatkák	4 ml	III.**	0	14
Zoom 11 SC (etoxazol)	kontakt és mélyhatású	piros gyümölcsfatakácsatka, szőlőlevélatka, takácsatkák	2,5 ml	III.	0	28
Vertimec Pro (abamektin)	felszívódó	takácsatkák, szőlőlevélatka, szőlőgubacsatka	7,5 ml	III.	0	28
KORA TAVASZI KÁRTEVŐ ROVAROK						
Decis Mega (deltametrin)	kontakt és gyomorméreg	molykártevők	1,5 ml	II.	0	7
Sumi-Alfa 5 EC (eszfenvalerát)	kontakt és gyomorméreg	szőlőilonca, molykártevők	1-3 ml	II.	0	14

* 300 ml-es, ill. ennél kisebb kiserelésben III. forgalmi kategória

** 50 ml-es, ill. ennél kisebb kiserelésben III. forgalmi kategória