



Érzékeny időszak következik

A SZŐLŐ ÉVES NÖVÉNYVÉDELMEBEN A VIRÁGZÁS–TERMÉSKÖTŐDÉS IDŐSZAKA KIEMELT JELENTŐSÉGŰ, MERT ILYENKOR A SZŐLŐNÖVÉNYEK A LEGFOGÉKONYABBAK A GOMBÁS BETEGSÉGEKRE, A LISZTHARMATRA, A PERONOSZPÓRÁRA ÉS A SZŐLŐORBÁNCRA, MELEG, CSAPADÉKOS IDŐJÁRÁS ESETÉN PEDIG A SZÜRKEROTHADÁSRA IS.

DR. KOLEVA ROSZICA

Éppen ezért júniusban a peronoszpóra, a lisztharmat és az orbánc elleni permetezések mellett kezdjük meg a virágzaskori szürkerothadás megelőzésére irányuló védekezést is!

A szőlőperonoszpóra csapadékos években a legveszélyesebb szőlőbetegség. A betegség elleni rendszeres védelem nélkül nem lehet biztonságosan és gazdaságosan szőlőt termeszteni. A peronoszpóra a szőlő valamennyi zöld részét fertőzi és az intenzív hajtásnövekedési időszakban a legveszélyesebb. A fertőzés hatására a

levelek színén kör alakú sárgászöld olajfoltok (1. kép), a levelek fonákán a foltokban fehér színű kivirágzás jelenik meg. A foltok később kiégnek, a levelek részben vagy teljesen elhalnak. A kacs is megfertőződhet; először sárgászölddézé válik, majd a szaporítóképletek megjelenése után megbarnul és elszárad. A fürtkezdemények fokozottan érzékenyek a betegségekre; a virágok, illetve a bogyók elveszítik színüket, átlátszókká válnak, majd beszáradnak (2. kép). A fertőzés erősségétől függően a fürtkezdemények részlegesen vagy teljesen elpusztulhatnak.



A szőlőfajták ellenálló képessége a szőlőperonoszpórával szemben nem egyforma. Például az *Ezerjő*, a *Furmint*, a *Leányka*, a *Rajnai rizling*, a *Rizlingszilváni*, a *Kékfrankos*, a *Kékoportó* és a *Zweigelt* nagyon érzékeny a betegségre. Ezeknél a fajtáknál az olajfoltok gyorsan terjednek, és erős fertőzés esetén a levelek többsége lehullik.

Júniusban, az intenzív hajtásnövekedés idején a szőlőperonoszpóra ellen a felszí-



Fontos!

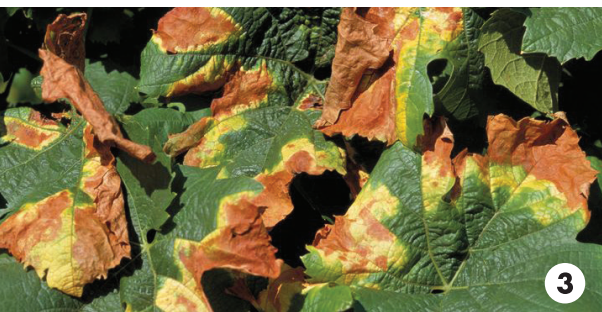
Különösen a virágzás–fürtzáródás közötti időszakban kell nagy figyelmet fordítani a szőlőperonoszpóra megelőzésére. Ha a permetezés ellenére megjelennek a leveleken a peronoszporafoltok, alaposabb védekezésre, a permetezések sűrítésére van szükség.

vódó készítményeket használjuk. Nagy előnyük, hogy gyorsan szívódnak fel a növényekbe, tartósan (10-14 napig) megvédik őket, és az eső nem befolyásolja hatását. Gyakori felhasználásuk esetén viszont szerrezisztencia alakul ki, ezért túlnyomóan kontakt hatóanyagokkal kombinálva forgalmazzák azokat (pl. *Acrobat MZ WG*, *Ridomil Gold Plus 42,5 WP*, *Fantic M*, *Lieto*).

Ehhez az időszakhoz kapcsolódik olyan szerek blokkyszerű használata is, amelyek egyszerre hatnak két vagy három gombás betegség ellen is (pl. *Quadris*, *Cabrio Top*). Június második felétől, szárazabb körülmények között a kontakt szerek is elegendő védelmet adnak a peronoszpóra ellen (*Dithane M-45*, *Polyram DF*, *Delan 700 WG*).

A botrítiszos szürkerothadás (virágbotrítisz) a virágzás idején kialakuló esős, párás körülmények esetén fokozottan veszélyezteti a fürtkezdeményeket. A megtámadott fürtvirágzatok barnulnak, majd elszáradnak, ami egyrészt súlyos termésvesztéshez vezethet, másfelől ezek az elszáradt részek a későbbi fertőzések forrásait is jelentik (főképpen). A hazai tapasztalatok alapján a szürkerothadás ellen a tenyészidőszak során a legeredményesebben a következő időpontokban védekezhetünk: virágzás előtt, virágzás után (utóbbi esetben különösen akkor, ha a virágzás alatt tényleges, súlyos fertőzés lépett fel), fürtzáródáskor, zsendüléskor és szüret előtt. Virágzás idején a peronoszpóra ellen olyan szerekkel vagy szerkombinációkkal védekezünk, amelyek a botrítisz ellen is megvédik a szőlőt (pl. *Quadris*).

A szőlőlisztharmat ismételt fertőzéseire különösen a száraz, meleg időjárás esetén számíthatunk. Ilyenkor az állandó fertőzési veszély miatt a betegség ellen felszívódó készítményekkel 10-14 naponta védekezünk (pl. *Cyflamid*, *Sy-*



sthan Duplo, Quadris), de a szerrezisztencia kialakulásának veszélye miatt évente csak 3-4 alkalommal használhatjuk azokat. A betegségre érzékeny fajtákon (Ezerjő, Hárslevelű, Olasz rizling, Sárga muskotály, Kékoportó, Kékfrankos, Favorit, Pannónia kincse) a betegség már virágzárkor okozhatja a fürtkezdemények elhalását.

A hegyvidéki szőlők jellegzetes betegsége a *szőlőorbánc*, aminek a levélfertőzéseivel júniusban is számolni kell. Csapadékos időben kihajtás után a leveleken először érbarnulás figyelhető meg, később a fehér bogójú fajtákon sárgás, a vörös bogójúakon vöröses foltok alakulnak ki (3. kép).

A beteg levelek eltávolítása hozzájárulhat a következő évi fertőzések csökkentéséhez. A kórokozóval szemben különösen fogékony a *Cserszegi fűszeres* és a *Tramini*.

Fertőzésveszélyes időszakban a peronoszpóra ellen olyan szerek használata javasolt, amelyek az orbánc ellen is védelmet nyújtanak (pl. *Dithane DG Neo-Tec, Vondozeb Plus, Ridomil Gold MZ 68 WG*).

Szőlőmolyok és -atkák

A szőlőmolyok kártételével minden évben számolni kell. A szőlőt a *tarka* és a *nyerges szőlőmoly* hernyói károsítják. A tarka szőlőmoly a meleg, szárazabb időjárást kedveli, évente 3 nemzedéke fejlődik. A nyerges szőlőmoly inkább a csapadékosabb, hűvösebb években fordul elő nagyobb egyedszámban, évente 2 nemzedéke van. A tarka szőlőmoly kárképe teljesen megegyezik a nyerges szőlőmoly kárképevel.

Ebben az időszakban a hernyók kezdetben csak egyes virágokat rágnak meg, később azonban egész virágrészeket, sőt erős kártétel esetén virágszatokat pusztítanak el.

A védekezési időpontok megfelelő kiválasztásához figyeljük a szexferomon-csapdák fogásait, és amennyiben a csapdák naponta kb. 10-15 hímlepkét fognak, feltétlenül védekezzünk! A védekezésben részesítsük előnyben a környezetbarát készítményeket, így rajzáscsúcs körül

Insegar 25 WP (tojás-lárva átalakulást gátolják), rajzáscsúcs után 7-8 nappal (lárvakeléskor) *Steward 30 DF, Runner 2L, Laser* vagy *Dipel DF* használható a szőlőmolyok ellen. Elhúzódó rajzás vagy erős kártétel esetén a kezelést 10-12 nap elteltével ismételjük meg.

Meleg, száraz időjárás estén június végére a kártevő atkák is elszaporodhatnak. A takácsatkák, a *piros gyümölcsfa-takácsatka* (4. kép) és a *kétfoltos takácsatka* szívogatásának következtében a károsított levelek széle felfelé pöndörödik, súlyos kártétel esetén a levelek bronz-



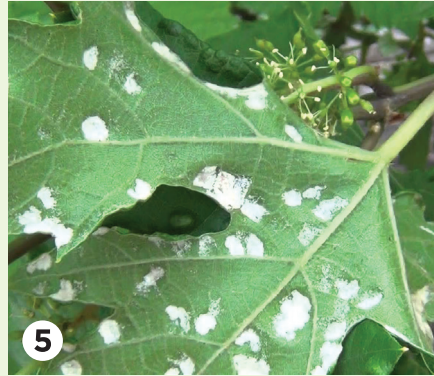
színűvé válnak és tömegesen elszáradnak. A levélatkák júniusban folyamatosan vándorolnak a szőlőhajtások csúcsi részeire, ezért egyedszámuk jelentősen csökkenthető, ha a zöldmunkákat időben elvégezzük.

A gubacsatkák a tenyészidőszak során a szőlőleveleken gubacsokat képeznek. A fonáki oldalon a gubacsok erősen szőrözöttek (5. kép). Ezekben a nemezes foltokban a kártevőnek évente több nemzedéke fejlődik.

Amennyiben a leveleken atkakártételre utaló tüneteket észlelünk, a korai lombhullás megakadályozása érdekében tegyünk a permetlébe atkaölő szert is (pl. Ortus 5 SC, Zoom 11 SC).

A biológiai védekezés a *Typhlodromus pyri* ragadozóatka (5. kép) mesterséges

betelepítésével egyre jobban terjed a szőlőültetvényekben. Ez a faj természetes körülmények között is előfordul a szőlőskertekben, amennyiben a ragadozóatkákat kímélő atkaölő szerekkel permetezzük a szőlőt.



A szőlő atkakartevői elleni készítmények

Készítmény (hatóanyag)	Hatásmód	Károsító	Dózis (g/10 l víz, ml/10 l víz)	Forgalmi kategória	M.v.i. (nap)	É.v.i. (nap)
Envidor 240 SC (spirodiklofen)	nem felszívódó	szőlőlevélatka, takácsatkák	4 ml	II.*	0	14
Nissorun 10 WP (hexitiazox)	kontakt és gyomorméreg	piros gyümölcsfatakácsatka, kétfoltos takácsatka	4-5 g	III.	0	21
Ortus 5 SC (fenpiroximát)	kontakt	szőlő-levélatka, takácsatkák	10 ml	II.**	0	14
Vertimec Pro (abamektin)	felszívódó	takácsatkák, szőlőlevélatka, szőlő-gubacsatka	7,5 ml	II.	0	28
Zoom 11 SC (etoxazol)	kontakt és mélyhatású	piros gyümölcsfatakácsatka, szőlőlevélatka, takácsatkák, szilvatakácsatka	2,5 ml	III.	0	28

*-50 ml-es, illetve ennél kisebb kiszerelésben III. forgalmi kategória

**-300 ml-es, illetve ennél kisebb kiszerelésben III. forgalmi kategória