



## Milyen kártevőktől kell védeni a szilvafát?

A SZILVA NÖVÉNYVÉDELMI SZEMPONTBÓL AZ ELHANYAGOLT GYÜMÖLCSFÉLÉK KÖZÉ TARTOZIK. EMIATT MINDEN ÉVBEN SOK A GYÜMÖLCSDARAZSAKKAL, SZILVAMOLLYAL FERTŐZÖTT GYÜMÖLCS, AMI MÉG AZ ÉRÉS ELŐTT A FÖLDRE HULLIK. A SZILVAFÁK LEGGYAKORIBB KÁRTEVŐI KÖZÉ TARTOZNAK A LEVÉLTETVEK, POLOSKASZAGÚ SZILVADARAZSAK, SZILVAMOLY, PAJZSTETVEK, KÁRTEVŐ ATKÁK, VALAMINT A SODRÓMOLYOK (PL. LIGETI SODRÓMOLY, KIS VÖRÖS RÜGYMOLY) ÉS A KIS TÉLI ARASZOLÓ HERNYÓI IS.

DR. KOLEVA ROSZICA

A ligeti sodrómoly az egyik domináns sodrómolyfajnak számít a csonthéjas gyümölcsösökben, így a szilvában is rendszeresen károsít. Kártétele tavasszal a rügyek odvasításával, összesodrásával kezdődik, majd a fiatal levelek fonákát hámozgatja. Az 15-20 mm-es zöld hernyók finom szálakkal összehúzzák a leveleket, és a belsejükben rágnak. A nyári kártétele

során a leveleket összeszövi, majd a gyümölcs felületéhez szőtt levél védelme alatt karéjosan rágja a gyümölcsöket. Évente két vagy három nemzedéke fejlődik, és a fiatal hernyók telelnek bábként a fák koronájában.

A kis vörös rügysodró leggyakrabban az alma-termésűekben károsít, de a csonthéjasokon is meg-



A ligeti sodrómoly hernyója összehszövi a leveleket

találja életfeltételeit. Az imágó apró termetű, 11-12 mm-es sodrómoly, a hernyó pedig 5-6 mm hosszú, vöröses színű. Egnemzedékű faj. A kéregrepedésben áttelelt fiatal hernyók tavasszal a fakadó rügyeket rágják ki, majd a fakadó hajtásokat sodorják össze. Ha a növényvizsgálat során sok apró, élénk mozgású hernyót észlelünk, mindenképpen védekezzünk ellenük (pl. Karate Zeon 5 CS-vel). A besodródott levelek védelmében az idősebb lárvák ellen már csak felszívódó készítmények adnak megfelelő védelmet. Mivel a sodrómolyok jelentős része a kéregrepedésekben telel át, a tavaszi kéregtisztítással a telelő alakok egyedszáma jól csökkenthető.

### Levéltetvek

A levéltetvek tojásai telelnek át a szilvafák vesszőin, a rügyek közelében. Több nemzedékük fejlődik ki évente, és minden évben nagy károkat képesek okozni a levelek szívogatásával. A hamvas szilva-levéltetű fordul elő leggyakrabban, hamvaszöld telepei nagy tömegben lepik el a hajtásvégek leveleit, de szívogatással nem okoznak levéltorzulást. Köztes gazdanövényei ellenére egész nyáron megtalálhatjuk szívogató egyedeit a szilvafákon. A bőségesen kiválasztott mézharmat fokozza a kártételét.

A sárga szilva-levéltetűtől megtámadott levelek erőteljesen besodródhatnak, megkeményednek, és idő előtt lehullanak. A hajtások is feltűnően torzulnak, majd elszáradnak. A kártétele különösen a fiatal gyümölcsfákra veszélyes. Jelentőségét fokozza, hogy a himlővírust terjeszti.

A levéltetvek elleni kémiai védekezést már a nyugalmi időszakban el kell kezdeni, a telelő tojások gyérítésére alkalmas olajos lemosó szerekkel (pl. Nevikén, Catane). Ezt követően április-májusban, a levéltetvek tömegszaporodása idején kell védekeznünk levéltetű elleni speciális készítményekkel (pl. Judo), míg a tenyészidőszak további részében a többi kártevő ellen együtt, összevont védekezést alkalmazunk pl. Karate Zeon 5 CS-vel, ha nagymértékben elszaporodnak. Az összesodródott levelekben szívogató levéltetvek ellen azonban csak a mélyhatá-



A hamvas szilva-levéltetű egész évben a szilvafán lehet

sú vagy felszívódó készítményekkel érhetünk el kellő eredményt (Mospilan 20 SG).

### Gyümölcsdarazsak

Közvetlen gyümölcskártételük miatt a poloskaszagú gyümölcstarazsak (fekete szilvadarázs, sárga szilvadarázs) a szilvafák fő kártevői, amelyek igen korán tömeges gyümölcshullást okozhatnak. Évente egy nemzedékük fejlődik, és fejlett lárvaként gubóban, a talajban telelnek át. A kettő közül a fekete szilvadarázs a gyakoribb faj, szinte minden kertben megtalálható.

Tavasszal bebábozódnak, majd a szilva virágzásának idején (vagy az előtt) kezdenek rajzani. A nőstények tojócsovúk segítségével a csészelevelek cimpáiba süllyesztik tojásaikat. A tojásrakás helyén a bőrszövet megbarnul, kidomborodik, erről virágzás idején könnyen megállapítható a fertőzés mértéke. A tojásból kikelő hernyók rendszerint a terméskezdemény csúcsi részébe rágnak be. A megtámadott gyü-



Hosszában a fonák felé sodródnak a levelek a sárga szilva-levéltetű szívogatásától

mölcsön két nyílás látható: egy kisebb, ami a hernyó behatolási helye, és egy nagyobb, amelyen át a kifejlődött hernyó elhagyta a gyümölcsöt. A szétnyomott hernyó és a károsított gyümölcs jellegzetesen poloskaszagú, innen ered a nevük is. A hernyó élete folyamán átlagosan 4-6 gyümölcsöt károsít, majd kifejlődve elhagyja a gyümölcsöt, és a talajba vonul.

Az imágók fehér színre repülnek, ezért ha április elején fehér rovarfogó lapokat függesztünk fel a fákra, megfigyelhetjük a kártevő rajzását. A korai gyümölcshullás megakadályozható, amennyiben a virágzás előtt és szíromhullás után védekezünk hatásos rovarölő szerrel, de csak a méhek viráglátogatásának befejezése után. A szíromhullás utáni kezelést a levéltetvek, illetve a pajzstetvek lárvái ellen is hatékony szerekkel végezzük.

### Szilvamoly

A szilvamoly hernyója a gyümölcsben él, és kártétele során kirágja a magház környékét, ürülékével, rágcsalékával szennyezi a gyümölcs belsejét. A molyos gyümölcsök jellegzetesen foltokban színesednek, félszéloldalasan fejlődnek, és idő előtt lehullanak. A hernyó berágásának helyét a gyümölcsön mézgafolyás jelzi. Hazánkban 3 nemzedéke fejlődik. Kifejlett hernyó állapotában telet át a talajban vagy a fatörzs alsó részén.

Az áttelelt hernyók tavasszal bebábozódnak, és az áttelelt nemzedék lepkéi április végétől, május elejétől már rajzanak. A lepke 5 mm hosszú, barnásszürke elülső szárnyát hamuszürke tükörfolt díszíti. A nőté-

nyek lapos, áttetsző tojásait a kis szilvákra helyezik. A kikelő hernyók befújják magukat a gyümölcsbe, megkezdik károsításukat. Később a kifejlett, 10-12 mm hosszú vöröses hernyók elhagyják károsítási helyüket, majd bebábozódásra alkalmas helyeket keresnek. A



Mézgafolyás jelzi a szilvamolyhernyó berágását

következő, első nyári nemzedék lepkéi júniustól, míg a második nyári nemzedék lepkéi augusztus elejétől szeptember közepéig rajzanak. Elszaporodásának a száraz, meleg időjárás kedvez. A kártevő elleni védekezést az áttelelt nemzedék rajzását követően, a tojásrakás idején, május közepén kell megkezdeni, és augusztus végéig rendszeresen folytatni! A lepkék rajzását szexferomonsapdával követhetjük nyomon. Bevált módszer az első kártétel megfigyelése (pl. a hernyó berágását jelző mézgacsepp a termésen), ami a kezelések megkezdésére figyelmeztet. Mechanikai védekezésként a lehullott, fertőzött gyümölcsöket gyakran szedjük össze és semmisítjük meg. Ez a módszer csak részleges védelmet nyújt, mivel a szilvamoly hernyója gyakran elhagyja a gyümölcsöt, amikor még a fán van. A törzsre (kb. 50 cm-rel a föld fölött) erősített hullámpapír hernyófogó övekkel a bábozódni vonuló lárvákat lehet összegyűjteni és megsemmisíteni. Az eljárás június második felétől lombhullásig alkalmazható. Védekezés hiányában a szilvamolyhernyók súlyos károkat okozhatnak, közvetlen kártételük terméskieséssel jár, közvetett módon a monília fertőzés elősegítésével.

### Pajzstetvek

Főleg a növényvédelmi szempontból elhanyagolt kertekben a különböző pajzstetűfajok elleni véde-

lem is fontos feladat, mert szívogatásukkal a fákat gyengítik, sőt részleges vagy teljes pusztulásukat is okozhatják.

A közönséges teknőspajzstetű polifág kártevő, a szilván kívül több mint háromszáz tápnövénye van. Erősen fertőzi még az őszibarackot és a ribizskét. Szívása nyomán apró, sárgásfehér foltok jelennek meg. A pajzstetvek táplálkozásuk során mézharmatot választanak ki, amivel szennyezik a levézetet és a termést is. A mézharmaton megjelenik a korompenész, ami a fák asszimilációját gátolja, ennek következtében csökken a hajtásnövekedés és a termés. Tömeges előfordulásakor a fák részleges vagy teljes pusztulásával is számolhatunk.



Házikertben gyakori a közönséges teknőspajzstetű

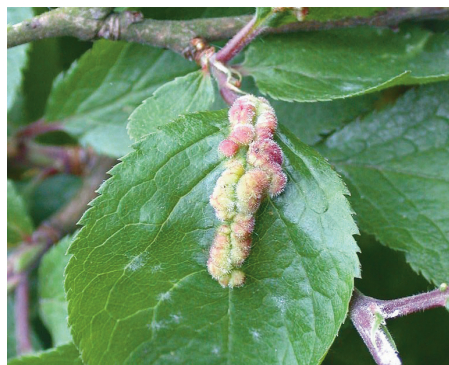
A szilvapajzstetű az őszibarackon és a szilván szaporodik el káros mértékben, a házikertekben gyakori faj. A nőtények és a lárvák is az ágakon élnek és szívogatásukkal károsítanak. A több éven keresztül tartó fertőzés következtében a fa legyengül, a hajtások rövidebbek lesznek. Vesszők, gallyak, majd egész ágrészek száradnak el, végül az egész fa elpusztulhat. Az ibolyásbarna másodfokú lárvái telelnek át. A lárvák nem vándorolnak át a levelekre.

A tél végi olajos lemosó permetezés gyéríti a pajzstetvek egyedszámát, de nem kielégítő hatású. Kémiai védekezéssel kora tavasszal az áttelelt lárvák ellen, majd tavasszal a rajzó hímek, nyáron pedig a rajzó lárvák ellen tudunk leghatásosabban fellépni a pajzstetvek ellen. Felszívódó készítmény hiányában a kontakt szerek csak mérsékelt védelmet adnak. Mechanikai védekezésként metszőkor a fás részek tisztogatása ajánlott.

### Atkák

Száraz, meleg évjáratok esetén a nyár közepére a szilvafákon újból felszaporodhatnak a kártevő atkák is. A szilvát egyszerre több atkafaj károsíthatja. A takácsatkák (piros gyümölcsfa-takácsatka, szilva-takácsatka) szívogatása következtében a leveleken először apró fehér, majd barnuló foltok figyelhetők meg. A levelek kisebbek maradnak, erős fertőzés esetében elszáradnak és idő előtt lehullanak.

A szilvalevél-gubacsatka károsítása nyomán a levelek fonákán kezdetben zöldes, majd júliustól 2-3 mm-es, piros színű, zacskószerű gubacsok jelennek meg. Nagymértékű károsodás esetén a levelek fodrosodnak. A kárkép a gyümölcsökön is feltűnhet. Évről évre megismétlődő károsítás esetén érdemes védekezni: először a rügyek duzzadásakor, majd 2-3 héttel utána hatásos atkaölő szerrel permetezni ellene.



Jellegzetes kárképéről fölismerhető a szilvalevél-gubacsatka

A csonthéjasok levélatkája a szilván különösen súlyos károkat okozhat. Kártétele eléggé feltűnő, mert a megtámadott levéllemez begömbül, és a színe feltűnően barnul. A fiatal szilvafákon az ún. „elseprősödés” a fertőzés szembetűnő következménye. A tünetek észlelésekor az atkák ellen hatásos szert is tegyünk a permetlébe (pl. Ortus 5 SC, Zoom 11 SC). A szilván kívül még a cseresznyét, a meggyet és számos dísfát, dízcserjét károsíthat.

## NÖVÉNYORVOS A GYÜMÖLCSÖSKERTBEN

### A szilva rovar- és atkakartevői ellen használható készítmények

Készítmény (hatásmód)	Károsító	Dózis (g/10 l víz, ml/10 l víz)	Forgalmi kategória	É.v.i. (nap)
<b>KÖRNYEZETBARÁT KÉSZÍTMÉNYEK</b>				
Dipel DF (biológiai rovarölő szer)	amerikai fehér medvelepke, gyümölcsmolyok, lombrágó hernyók	10-15 g	III.	2
Insegar 25 WP (rovarátalakulást gátló szer)	szilvamoly	3 g	II.	21
Ortus 5 SC (kontakt)	takácsatkák, levélatkák	7-10 ml	II.*	14
Runner 2F (vedlést beindító és felgyorsító hatás)	szilvamoly, keleti gyümölcsmoly	5 ml	III.	14
<b>KÖRNYEZETBARÁT KÉSZÍTMÉNYEK</b>				
Karate Zeon 5 CS (kontakt és gyomorméreg)	gyümölcsmolyok, levéltetvek	2-3 ml	III.	3
Karate 2,5 WG (kontakt és gyomorméreg)	molykártevők, levéltetvek	3-4 g	III.	3
Decis (kontakt és gyomorméreg)	levéltetvek, molykártevők	1,5 ml	III.	7
<b>EGYÉB KÉSZÍTMÉNYEK</b>				
Judo ** (kontakt+ mélyhatású)	aknázó-, sodró és gyümölcsmolyok, levéltetvek	10-12 ml	II.	7
Mospilan 20 SG (felszívódó)	levéltetvek szilvadarazsak	1,25 g 1,5-2 g	III.	14
Zoom 11 SC (kontakt és mélyhatású)	levélatkák, takácsatkák	5 ml	III.	42
Teppeki (felszívódó)	levéltetvek	1,2-1,4 g	III.	21

\*300 ml-es, illetve ennél kisebb kiszerelésben III. forgalmi kategória

\*\* munka-egészségügyi várakozási idő 3 nap

# 17 Európai Dísznövény és Kertművészeti Napok

■ **Károlyi Kastélypark**  
8052 Fehérvárcsurgó, Petőfi u. 2.  
Kiállítás és vásár a megújult parkban

**2021.**  
**június 4-6.**

A 4. Európai „Rendez-vous aux jardins” keretében

A Károlyi József Alapítvány szervezésében,  
a Horvát, Szlovén, Portugál Nagykövetségek  
és a Francia Intézet támogatásával

**Díszelnök**

Herczegh Anita, a köztársasági elnök felesége

**Magyar Fővédnök**

« Virágos Magyarország »

« Kertészek és Kertbarátok Országos Szövetsége »

« Magyar Díszkertészek Szövetsége »

**Európai díszvendég országok**

Portugália, Szlovénia, Franciaország

**A konferencia kiemelt témája**

A víz- és erdőgazdálkodás ismereteinek átadása

**Koncertek:**

**Alba Regia Szimfonikus Zenekar**

Június 4-én, pénteken és 5-én, szombaton, 17 órakor

**Belépő**

1 500 Ft és 1 000 Ft (diák, nyugdíjas)

**Nyitvatartás**

**Péntek**

14:00 - 19:00 óráig (10 és 14 óra között a szakma képviselőit várjuk)

**Szombat és vasárnap**

9:00 - 19:00 óráig

Tájékoztató: 06 21 311 04 26

info@karolyikastely.hu / www.karolyi.org.hu / www.karolyikastely.hu



HORTUSANA AKADEMIA  
SZAKMAGYI ÉS DOKUMENTUM



CRUCIANI ACADEMY  
OF SCIENCE AND ARTS

turista



Károlyi József Alapítvány



SZLOVÉN KÖZTÁRSASÁG  
BUDAPESTI NAGYKÖVETSGÉGE

