



# Paradicsombetegségek

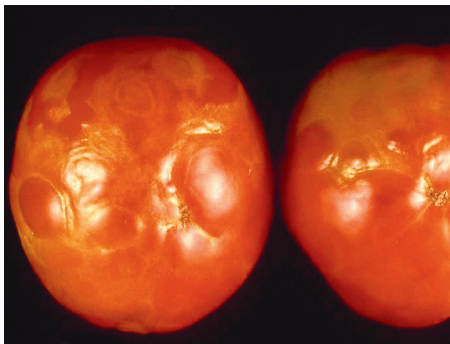
A PARADICSOMOT NAGYON SOK TÖBBGAZDÁS ÉLŐLÉNY KÁROSÍTHATJA (GUBACSFONÁLFÉRGEK, LEVÉLTETVEK, AKNÁZÓLEGYEK, MOLYTETVEK, NYUGATI VIRÁGTRIPSZ, GYAPOTTOK BAGOLYPILLE, BURGONYABOGÁR, TAKÁCSATKA STB.) EZÉRT NAGYON FONTOS, HOGY NE LEGYENEK A KÖZELÉBEN KÖZTESGAZDÁK, ÉS GYOMMENTES LEGYEN KERTÜNKBEN A PARADICSOMÜLTETVÉNY. A GOMBÁS BETEGSÉGEK KÖZT IS JÓ NÉHÁNY SOKGAZDÁS KÓROKOZÓ TÁMADJA MEG, EZEKET MUTATJUK BE NÉHÁNY PARADICSOMRA SZAKOSODOTT BETEGSÉGGEL.

DR. MIKULÁS JÓZSEF

A paradicsom páfránylevelűség betegségét az Auborka mozaik vírus (*Cucumber mosaic virus*) és a dohány mozaik vírus (*Tomato mosaic virus*) idézi elő. Mindkét vírusnak széles gazdanövényköre van, a hajatott és szabadföldi paradicsomon gyakori és jelentős az előfordulása. A fertőzés miatt a paradicsomtövek lassan fejlődnek, növekedésükben jelentősen visszamaradnak. Mindkét

kórokozó szövetnedvvel vihető át. A betegség jellegzetes tünetei a termésen megjelenő kerek foltok, valamint, hogy a vírusos termésben kicsíráznak a paradicsommagok. A *Tomato mosaic virus* vetőmaggal, a *Cucumber mosaic virus* pedig főleg levéltetűkkel terjed. A fertőzés miatt a termés mennyisége is kisebb. Védekezéséként a gyomokat, mint lehetséges gazdanövényeket, el

kell távolítani. A vírusterjedés megakadályozása érdekében a levéltetvek és a burgonyabogár ellen is célszerű védekezni.



Az uborka mozaik vírus fertőzésétől torzul a paradicsom bogryója

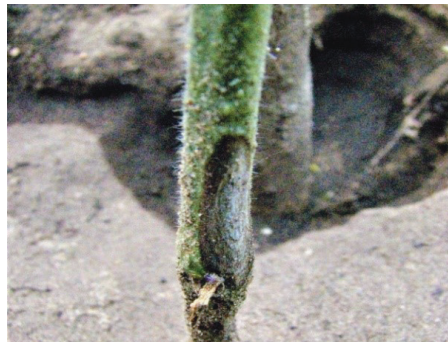
A paradicsomot súlyosan fertőzheti a *Sclerotium rolfsii*. A melegigényes gombának több száz gazdanövénye van, szántóföldi növények, zöldségek, gyümölcsök és dísnövények, de a



Virusfertőzés hatására még a bogryóban kicsíráznak a magok

legsúlyosabban a paradicsomot, paprikát, görög- és sárgadinnyét támadja meg. A talajból fertőz, ezért a szár alján alakulnak ki besüppedő, barnás, vizenyős foltok, megakadályozva a nö-

vény tápanyagforgalmát. A szár ezen része idővel kifakul. A fiatal palánták gyakran elszáradnak. A gomba jellegzetes legyező alakban fejleszt durva fehér micéliumát, a fertőzés kezdeti szakaszában erről fölismerhető. A világon mindeütt elterjedt kórokozó, elsősorban a trópusi és mediterrán régiókban ismert, de a klíma melegedésével nálunk is megjelenhet. A fertőzött



Sclerotium-fertőzés a szár tövén következik be

növényeket el kell távolítani. Ez a *Sclerotium* faj is a talajból fertőző gomba, a szaporítóképleteit antagonistá gombákkal (*Trichoderma* spp., *Penicillium* spp.) és baktériummal (*Bacillus subtilis*) lehet valamelyest visszaszorítani.

A szürke levélfoltosság kórokozója a *Stemphylium solani* vagy a *S. lycopersici*. Kizárólag a paradicsom levelei t támadja meg, esőcseppekkel jut a lombra. Először az idős leveleken figyelhető meg: mindkét oldalukon apró sötét pöttyök jelennek meg. Idővel ezek a pöttyök megnőnek, színük szürkésbarnára változik, majd a foltok megrepedeznek és leesnek, lyukakat hagyva a leveleken, aminek következtében a többi rész is megsárgul és elszárad. A betegség gátolja a terméshozamot. A meleg és nedves időjárás megnöveli a szürke levélfoltok kialakulásának esélyét. A fertőzés továbbterjedésének megakadályozása érdekében el kell távolítani minden beteg növényt, illetve az ezekről lehullott növényi részeket. A gomba szaporítóképletei a talajban halmozódnak föl.

## NÖVÉNYORVOS A ZÖLDSÉGESKERTBEN

Az alternáriás szárüszkösödés betegség kórokozója az *Alternaria solani*, a világon mindenütt előforduló gomba. A betegség tünetei a növény bármely föld fölötti részén előfordulnak. Koncentrikus gyűrűkkel körülvett, sötétbarna, besüpedő üszkös foltok képződnek a száron, amelyek gyakran sérülésekhez kötődnek. Ezek a foltok növekedhetnek, és végül körülölelhetik a szárát



A szürke levélfoltosság kórokozója vízcsepplal jut a növényre



Az alternáriás betegség a levélen, száron és termésen is megjelenik

és elpusztítja a növényt. Általában barna, száraz rothadás jön létre, és a barna csíkok fölött és alatt a szárbélbe is benyúlhat. A gomba által termelt

méreganyag behatol a növény belső részébe, és elpusztítja az erek közötti levélszövetet: először az idős leveleken alakulnak ki szabálytalan sötétbarna foltok, amiket fekete gyűrűk vesznek körbe. A termésen hasonlóképp sötét, bőrszerű, bemélyedő foltok alakulnak ki. A fertőzésnek a kimondottan meleg és esős, párás körülmények kedveznek, valamint a kórokozó más gazdanövényeinek a jelenléte lehet a fertőzési forrás. Az alternáriás betegséggel szemben rezisztens fajták ültetése ajánlott.

**AZ ADATOK  
MINDIG  
LEGYENEK  
KÉZNÉL**

Download on the  
App Store

GET IT ON  
Google Play

## Érdekességek a kertészet világából



### Növénykínzás: ilyen is van...

Nem csak izlés dolga, ha befestett levelű növényt, vagy olyan kaktuszt veszünk, amire mű- vagy szárazvirágot ragasztottak. Azért árusítanak csak ilyen giccseket, mert van, aki megveszi. Az izléstelenség mellett ez azonban egy élőlény kínzása is egyben...



### Gyomnövényből levélcsipsz...

Gyom is, méhlegelő is, emellett ehető vadzöldség... A selyemkórót gyakorlatilag mindenki ismeri, legalább látásból vagy a vele való küzdelem miatt. A legtöbben mégis valószínűleg csak felületesen ismerik, és éppen ezért csak a gyomot látják benne, pedig a tányérunkra is kerülhet mint különleges nyencség.



### A budapesti virágágyások örökbe fogadhatók

Már van rá példa, hogy valaki fővárosi virágágyást fogadott örökbe egyeztetve a Főkerttel. A cég örült a megkeresésnek, mert nem tudnak mindenhol napi szintű gondoskodást biztosítani, ezért jó ha egy ilyen civil kezdeményezés résztvevői is besegítenek ebbe.

**A kertészettel kapcsolatos bővebb tartalomért  
keresse fel naponta frissülő hírportálunkat,  
a [magyarmezogazdasag.hu](http://magyarmezogazdasag.hu)-t!**