

KERTÉSZEK ÉS KERTBARÁTOK HAVILAPJA



# KERTI KALENDÁRIUM

ÁRA: 510 FT • ELŐFIZETŐKNEK: 410 FT  
WWW.MAGYARMEZOGAZDASAG.HU

2021. AUGUSZTUS



- 4 Ültessünk bátran tojásgyümölcsöt!
- 8 A kínai galagonya
- 18 Mitől sárgul?
- 40 Veszélyes gyógyítók

**STIHL**

**ESÉLYE SINCS  
A PARLAGFŰNEK.  
STIHL. ÉS KÉSZ.**

**STIHL FS 55 KÖNNYŰ  
MOTOROS SZEGÉLYNYÍRÓ  
DUPLA VÁLLHEVEDERREL**



## KERTI KALENDÁRIUM

Alapítva: 1988  
Megjelenik évente 10 alkalommal  
**33. évfolyam, 8. szám,  
2021. augusztus**

[www.magyarmezogazdasag.hu](http://www.magyarmezogazdasag.hu)

SZERKESZTŐSÉG:

FŐSZERKESZTŐ: Horváth Csilla

OLVASÓSZERKESZTŐ: Varga Tibor

TERVEZŐSZERKESZTŐ: Dudás Ágnes

INFORMÁCIÓ: Hiltunen Krisztina

SZERKESZTŐSÉG ÉS KIADÓ:

1141 Budapest, Mirtusz u. 2.

Postacím: 1591 Budapest, Pf.: 294.

Telefon: +36-1-273-2290, +36-30-961-5996

FELELŐS KIADÓ:

**Sári Enikő** ügyvezető igazgató

**Hájos László** ügyvezető igazgató



MARKETING ÉS ONLINE:

Marketingvezető: Práger Ádám

Marketing-koordinátor: Kadosa Gábor,

Kárpáti Eszter, Kovács Réka

Szerkesztő: Mizsei Károly

[www.magyarmezogazdasag.hu](http://www.magyarmezogazdasag.hu) – az Agrárhírhírtál

KIADÓ/IRODA:

Irodavezető: Harangozó Tímea

Operatív vezető: Laczó Angéla

Terjesztés: Karácsonyi Ildikó

Pénzügy: Fontos Éva, Lénárt Dia

ÜGYFÉLSZOLGÁLAT:

Hiltunen Krisztina

Telefon: +36-1-470-0411, +36-30-400-4839

[hiltunen.krisztina@magyarmezogazdasag.hu](mailto:hiltunen.krisztina@magyarmezogazdasag.hu)

HIRDETÉS:

Dohány Árpád +36-70-232-4231

Minden jog fenntartva! A lapból értesítéseket átvenni csak a Kerti Kalendáriumra való hivatkozással lehet. A hirdetések és egyéb reklámkiadványok tartalmáért a kiadó felelősséget nem vállal.

A kiadó adatkezelési szabályzata elérhető a [www.magyarmezogazdasag.hu/adatvedelem](http://www.magyarmezogazdasag.hu/adatvedelem) oldalon.

TERJESZTÉS:

Árusításon úton terjeszti a Lapker Zrt., valamint az alternatív terjesztők.

Előfizetésben terjeszti a Magyar Posta Zrt.

Postacím: 1900 Budapest

Előfizetésben megrendelhető az ország bármely postáján, a

hírlapot kézbesítőknél, [www.posta.hu](http://www.posta.hu) WEBSHOP-ban

(<https://eshop.posta.hu/storefront/>),

e-mailen a [hirlapelofizetes@posta.hu](mailto:hirlapelofizetes@posta.hu), valamint

[elofizetes@magyarmezogazdasag.hu](mailto:elofizetes@magyarmezogazdasag.hu) címen,

telefonon 06-1-767-8262 számon,

levélben a MP Zrt. 1900 Budapest címen.

Külföldre és külföldön előfizethető a Magyar Posta Zrt.-nél:

[www.posta.hu](http://www.posta.hu) WEBSHOP-ban

(<https://eshop.posta.hu/storefront/>),

1900 Budapest, 06-1-767-8262,

[hirlapelofizetes@posta.hu](mailto:hirlapelofizetes@posta.hu)

Belföldi előfizetési díj egy évre: 4100 Ft.

NYOMJA:

Pharma Press Nyomdaipari Kft.

1033 Budapest, Szőlőkert utca 4/a.

Felelős vezető: Arany Tamás

HU ISSN 0864-7852

## Lehet egy fával több?



Minden időjárási szélsőséget megtapasztalhattunk az idén: volt tavaszi fagy és szaharai hőség, nyár eleji aszály, aztán özönvízszerű esők. Mindezek megviselik a növényeket, de minket is, klimatizált helyiségbe menekülünk a forróság vagy a hideg elől. Pedig a növények a klíma elviselésében is segítségünkre vannak. Érezni lehet egy dús lombú fa jótékony hatását a nyári melegben, hiszen nemcsak árnyékot ad, hanem párologtatásával hűti is a levegőt és a fotoszintézis során oxigént bocsát ki, egyszerűen jobb a levegő alatta. Segít a heves zivatarok idején is, a lombkorona szétszórja a vízcseppeket, a gyökerekkel átszőtt talaj pedig több vizet képes befogadni és tárolni, mint a csupasz földfelszín. Ezzel a környezet vízgazdálkodását javítja és gátolja az eróziót.

Saját példám is van erre: társasházunk kertjében hatalmas tuja nő a fal mellett, aminek az ágai elérték a házat, ezért visszavágták azokat és föltisztították a növény törzsét. A látvány rendezettebb ugyan, de azóta a nagyobb esők idején befolyik a víz a lépcsőházi ablakon. Díszkert rovatunk szerzője is említi, hogy a borostyánnal vagy vadszőlővel befuttatott házfalak nem nedvesednek és hűvösebben tartják a benti klímát. Következő számunkban részletesebben írunk erről.

Egy nagy termető fa rengeteg élőlénynek ad otthont, amelyek közül sokan a kerti károsítókkal is táplálkoznak, besegítenek tehát a növényvédelemben. Gondolkojunk el azon, hogy befér-e még egy fa vagy nagyobb bokor a kertünkbe. Szeptemberben el is ültethetjük majd.

Kertbaráti üdvözlettel,

*Hovash Csilla*

főszerkesztő



# Ültessünk bátran tojasgyümölcsöt!

A KELET-INDIAI SZÁRMAZÁSÚ TOJÁSGYÜMÖLCS VAGY PADLIZSÁN MÉG MINDIG INKÁBB ZÖLD-SÉGKÜLÖNLÉGESSÉGNÉK SZÁMÍT, BÁR MÁR RÉGÓTA ISMERT HAZÁNKBAN. SZÁRMAZÁSI HELYÉNEK MEGFELELŐEN MELEGIGÉNYES NÖVÉNY, ÉS VISZONYLAG ÉRZÉKENY TÖBB MÁS KÖRNYEZETI TÉNYEZŐRE IS, MÉGIS EREDMÉNYESEN TERMESZTHETJÜK SZABADFÖLDÖN ÉS TAVASZI HAJTATÁSBAN. A KISKERTBEN ÁLTALÁBAN 3-5, ESETLEG 10 TŐ ELEGENDŐ EGY ÁTLAGOS CSALÁD IGÉNYEINEK ELLÁTÁSÁRA. A TERMÉSEK LEGNAGYOBB HÁNYADÁT AUGUSZTUSBAN, ESETLEG SZEPTEMBER ELEJÉN SZEDHETJÜK, ÍGY A SAJÁT TERMESZTÉSŐL KÉSZÜLT FRISS ÉTELEK ELSŐSORBAN A NYÁR ÍZEIHEZ TARTOZNAK.

DR. SLEZÁK KATALIN

A padlizsán keleten régóta ismert zöldségféle, India térségéből már kb. 2500 éve átkerült Kínába, majd onnan kereskedéssel nyugatabbra, végül Európába. Földrésznkön egyértelműen a Balkán-félszigeten a legkedveltebb, ott a belőle készült, főként krémes-pürés állagú ételeket be-

főttesüvegben, olajjal lezárva egész évre tartósítják és fogyasztják.

Az ősi tojasgyümölcs faj (*Solanum melongena*) termése még ehetetlenül keserű, és az egész növény barátságtalanul tüskés volt, a természetbe azonban már „keseredésmentes” változata került be. Roko-

naihoz, a paprikához, paradicsomhoz, burgonyához hasonlóan a burgonyafélék családjába tartozik, és a tojásgyümölcs esetében is csak a termést szabad fogyasztani, a növény többi része mérgező. Bár eredeti élőhelyén 2-3 évig is élhet, nálunk kizárólag egyéves főnövényként termeszthető. Lágyszárú növény, a tenyészidőszak második felére azonban már jelentősen fásodó szárú, cserjeszerű bokrot nevel. A növények magassága fajtától, termőhelytől és termesztési módtól függően 40-100 cm, de talaj nélküli hajtásban napi tápoldatozással hajtáshossza a 2 métert is meghaladhatja.

A növények gyökérzete leginkább a paradicsoméhoz hasonló, a talajban akár 60 cm-ig lehatoló, de a gyökérzet fő része a felső 20-30 cm-es talajrétegben helyezkedik el. A bokor habitus úgy alakul ki, hogy a talajfelszín felett 25-40 cm magasságban elágazik – akár 4-5 felé is. A főhajtás visszacsipésével segíthetjük az elágazódást.

Levelei szórt állásúak, alakjuk lándzsás, tojásdad, fordított tojásdad, kerekded; épek vagy különböző mértékben fogazottak lehetnek. Méretük elérheti a 30-35 cm hosszúságot is. Felületük általában erősen molyhos, és egyes fajták levélereken és a csészeleveleken fejlődő tüskéi is felsérthetik a bőrünket, emiatt megfelelő ruházatban dolgozzunk a növények körül.

A lila virágok a levelekkel átellenesen, kettesével-hármasával jelennek meg. A legszebb termések akkor fejlődnek, ha egyesével-kettesével állnak, az ennél hosszabb fűtőt csipjük vissza.

A termések színe, alakja, mérete fajtánként nagyon változatos. A klasszikus tojás alakú, méretű és fehér színű bogyó különlegességnek számít. Termesztésben inkább a sötétlila, 15-25 cm hosszú, csepp alakú termések a kedveltek: termesztetőségre, hozamra, piacra egyaránt ezek a legkedvezőbbek. Vannak azonban hosszú, kolbász alakú termések is, azokat jól lehet szeletelni. A lila és a fehér színen kívül lehetnek zöld, citromsárga, zöld-fehér, zöld-lila, zöld-sárga cirmosak is. A bogyó húsa belül általában fehér, ritkán drappos, a héjhoz közel zöldes. A termések először fényes felületűek, a magok érésekor kifakulnak.

A szedésre optimális érettségben a tojásgyümölcs megfelelő méretű, kemény, de még nem túl feszes, szép fényes. Ezután íze már kesernyés, biológiai érettségben pedig alapszíntől függetlenül sárgásbarnára, sárgásszürkére színeződik.



Lila virágai kis fűtökben nyílnak

Magjai barnás-okkeres színűek, lapos lencse alakúak, 1 gramm mennyiséget 220-280 darab mag tesz ki, csírákéességüket 3-5 évig tartják meg.

### Környezeti igények

A tojásgyümölcs környezeti igénye leginkább a paprikához hasonlítható. A legmagasabb hőigényű növények egyike, optimális növekedéséhez 25-28 °C a kedvező. A kritikus minimális hőmérséklet csírázáskor 15 °C, felnőttkorban 10-12 °C, míg felső korlátnak a 40 °C tekinthető. A termesztési időszakot egyértelműen a hőigényhez kell igazítani. Május közepénél előbb kockázatos szabadföldre ültetni, és úgy kell számolnunk, hogy az augusztus végi hűvös reggelek nem

## ZÖLDSÉGTERMESZTÉS

kedveznek neki, szeptember második felében az állomány gyorsan hanyatlani kezd.

Szabadföldön még a félárnyékot is kerüljük, és ha hajtatóberendezésünk van, akkor se ültessünk túl korán, ha jól tudunk fűteni, de a fényigénye nem kielégíthető. Fényhiányban nem, vagy alig fejlődnek virágok, a terméskötődés pedig teljesen elmarad.



Fiatalföldön

Öntözésre a mi viszonyaink mellett mindenképpen fel kell készülni. Mivel a tojásgyümölcs gyökere nem kedveli a nagy hőingadozást, ügyelnünk kell rá, hogy ne öntözzünk nagy mennyiségű hideg vízzel, különösen május-júniusban, amikor könnyen túlhűthetjük a talajt. Ha ültetés után hideg vízzel öntözzük be a palántákat, a gyökereik megfázhat, és a hideg környezetben a foszforhoz is nehezen jutnak hozzá a növények, lassul a begyökeresedés.

Talaj- és tápanyagigény szempontjából is kényes növénynek mondhatjuk, jó termést csak tápanyagban dús, jó szerkezetű talajon várhatunk. Meghálálja a szerves trágyázást, de az év további részében is érdemes kiegészítő tápanyagellátásról gondoskodni.

### Termesztés

Termesztéséhez mindenképpen érdemes földlabdás, tűzdelte palántát használni, mert ezeknek

a legerősebb a gyökere. Ahhoz, hogy május második felében vagy végén tudjunk ültetni, a magvetést március közepén tervezzük. Ha tűzdelés nélkül neveljük a palántákat, akkor a palántanevelés időtartama akár 2 héttel is rövidülhet, de a későbbi fejlődés lassabb. Bármelyik módszert is választjuk, úgy tervezzünk, hogy a paprikához képest 2-2,5 héttel, a paradicsomhoz képest akár 3-4 héttel is hosszabb a palántanevelési időszaka.

A területválasztás mindenképpen a növény környezeti igényeinek megfelelő legyen (talaj, öntözhetőség, napfény szempontjából), és legalább 3-4 éves vetésciklust használjunk, figyelembe véve a többi burgonyaféle növény termesztését is.

A palántákat akkor ültessük ki, amikor már biztosan elmúltak a fagyok, lehetőleg a reggeli fagyközeli hőmérsékletek is. A minimális sortávolság 50 cm, a tőtávolság 30-40 cm. Ügyeljünk rá, hogy a földlabda felső része a talajfelszínnel egy vonalban legyen. A palánták beöntözésére mindenképpen szükség van, és a talaj tápanyag-tartalmától függetlenül, foszfortúlsúlyos tápoldat legyen az első öntözés. Tövenként



Palánták szántóföldi kiültetésre

2-3 dl vizet (tápoldatot) használjunk. Két-három nap múlva még egy hasonló öntözést érdemes végezni, majd egyre ritkább és nagyobb adagokkal, már nem csak a tövek közvetlen környezetét nedvesítve, hogy a gyökérzet folyamatosan fejlődjön. Szeptember elejéig érdemes többször is fejtrágyázni. A tojásgyümölcs meghálálja a

mulcsozást, nemcsak a talajápolás megkönnyítése, hanem a talajban kialakuló jobb hőháztartás miatt is.

Ha viszonylag intenzív termesztési környezetet alakítunk ki, és a növények fejlődése erőteljes, érdemes támrendszert kialakítani, és némi metszést végezni, a begyökeresedés utáni visszametszést követően is. Ha legalább 10 tövünk van, akkor legkedvezőbb szabadföldön a laza kordonos támrendszer.

Az alsóbb, idős, sárguló leveleket folyamatosan távolítsuk el, ez segít a növényvédelemben is. A túlreppen a töveken vagy a földön maradt bogycsokrok, idős levelek növelik a szürkepenészes betegség kialakulásának és terjedésének kockázatát. A kártevők közül ügyelnünk kell a burgonyabogár, az atkák, valamint a levéltetvek megjelenésére, hogy időben védekezhessünk ellenük.

Szedésre szabadföldről augusztus elejétől számíthatunk, ha korábbi termést szeretnénk, akkor kezdeti kisalagutas takarással tudjuk 10-14 nappal előrébb hozni a fejlődést. A takarás segíthet csökkenteni a burgonyabogár okozta kártételt.

Az első termések érése a fajták tenyésztésétől függően, a kiültetéstől számítva 70-90 napra várható, illetve a közepes termésméretű fajtáknál a virágzástól számítva 25-30 nap után érik



Szabadföldi kordonos állomány, szedés előtt tisztán tartva

el a bogycsokrok a szedési érettséget. Figyelembe véve a növény fagy- és hidegérzékenységét, ez egyben azt is jelenti, hogy kedvező esetben a szeptember első napjaiig megjelenő virágoktól várhatunk biztos termést. A kifejlődött termések mérete fajtától és termesztési körülményektől függően 100-500 g közötti, a lila csepp alakú fajták esetében általában 250-400 g.



A hosszúkács csepp alakú, fénylő termések a legelterjedtebbek



Mutatósak a cirmos héjú fajták

Hetente egyszer szedjük a már kifejlődött bogycsokrokat. Teljes méretük elérése előtt is szedhetjük és fogyaszthatjuk azokat, de túl kis méretben szedve számottevő lehet a hozamcsökkenés. A bogycsokrok túlérése csökkentheti a további virágok kötődését, valamint a fiatalabb termések kifejlődését.

Házikerti körülmények között, szabadföldről tövenként általában 4-6 bogycsokot várhatunk.



## A kínai galagonya

EGYRE TÖBBEN KERESIK A GYÓGYHATÁSÚ GYÜMÖLCSÖKET, AMELYEK FONTOS TÁPLÁLKOZÁSI KIEGÉSZÍTŐK. MEGJELENT A HAZAI TERMESZTÉSBEN A HOMOKTÖVIS, A FEKETE BERKENYE, AZ UTÓBBI ÉVTIZEDEKBEN NAGY TERÜLETEN TELEPÍTETT BODZA, VAGY ÉPPEN A VISZONYLAG ÚJ GOJI BOGYÓ IS GYÓGYHATÁSÚ NÖVÉNYKÉNT. A KÍNAI GALAGONYA ITTHON MÉG ALIG ISMERT, NOHA ALTERNATÍV GYÜMÖLCSKULTÚRAKÉNT HAZÁNKBAN SZINTE MINDENÜTT MEGÉL.

DR. HROTKÓ KÁROLY

A kínai galagonyát (*Crataegus pinnatifida* var. *Amajor*) régóta termesztik és használják a kínai táplálkozásban és a hagyományos gyógyászatban. Hatóanyagai azonosak a nálunk is honos, de apró, lisztes gyümölcsű galagonyáéhoz, amelynek szárított virágát teákban magas vérnyomás kezelésére, a szív vérellátásának támogatására javasolják. A hagyományos kínai gyógyászatban

a galagonyát igen sokféle betegségre ajánlják: hasonlóképpen mint nálunk, a keringés, a szív támogatására, az egyes szervek vérellátásának javítására és az ellenálló képesség erősítésére használják. Jót tesz a lépnek és a gyomornak, javítja az emésztést és az étvágyat. Hazai vizsgálatok szerint a gyümölcsöknek magas a C-vitamin- és pektintartalma, gyógyhatását a nagy

mennyiségben megtalálható procianidin-szár-mazékoknak és antioxidáns flavonoidoknak tulajdonítják, amelyek javítják a vérkeringést, a szív vérrellátását, segítenek fenntartani az erek egészségét, s ezáltal a vérnyomás szabályozásában is fontos szerepet játszanak. Az antioxidánsok védik a szervezetet a káros oxidatív hatásoktól. Hatásos lehet a sokakat érintő káros koleszterinszint kezelésében, természetes hatóanyagaival csökkentve a vér koleszterinszintjét.



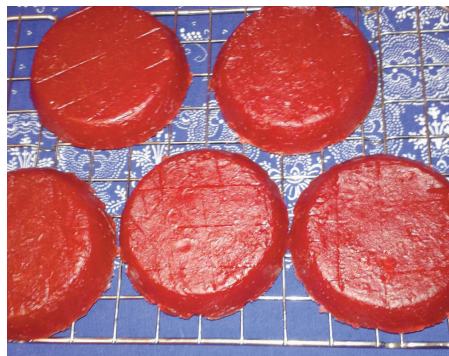
A Biber fajta gyümölcsei 25-35 mm átmérőjűek

A hazai galagonyafajokkal szemben a nagy gyümölcsű kínai galagonyák könnyen termesztethetők, jól alkalmazkodnak a hazai talaj- és éghajlati viszonyokhoz. Legnagyobb előnyük, hogy a hajtásrendszerük nem tövises, nagyok (25-35 mm) a gyümölcseik, gazdagon virágnak és bőven teremnek. Májusban virágoznak, szeptember-októberben érlelik a termésüket. Az alapfaj áltermése eléri a 10-12 milliméteres méretet, arborétumokban megtalálható, sőt díszválogatást is szelektáltak belőle, ami *Tahi* néven van forgalomban, de a gyümölcse meg sem közelíti a kínaiakét.

A nagy gyümölcsű kínai galagonya 3-4 méter magasra növő törzsés fácskát nevel, leginkább sudaras vagy orsó koronát lehet ajánlani hozzá, de bokorrá is nevelhető. Egybibés galagonyára vagy cseregalagonyára oltva, szemezve készíthető belőle oltvány, ami korán, a második-harma-

dik évben fordul termőre. Ma már több évtizedes tapasztalataink alapján tudjuk, hogy 5-10 kilogramm gyümölcsöt is képes teremni fánként.

A gyümölcs feldolgozási lehetőségei igen változatosak. A kínai gasztronómiában gyümölcsös szeletek vagy tekercsek készítésére használják, emellett a galagonyával készült rizskása és leves is csodás gyógyító étel. Talán a legegyszerűbb kompótként befőzni, erre a célra érdemes eltávolítani a gyümölcsből az 5 magot. A kompót érdekes, kissé fanyar ízű, vadhúsokhoz, szárnyasokhoz kiváló, akár köretként is ajánlható. Nálunk a család kedvence a galagonyasajt, feleségem titkos receptje szerint készül. Terápiás céllal kockákra vágva naponta fogyasztandó. Készülhet belőle galagonyalekvár, hasonló eljárással, kevesebb cukorral, így hígabb az állaga. A gyümölcs hűtőben 2-3 hónapig is eltartható nyersen. Szárított, aszalt gyümölcsként szintén könnyen tárolható, így leginkább tea, teakeverék formájában hasznosítható. Erre a célra az apróbb gyümölcsök is jól használhatók.



Házi készítésű galagonyasajt

A fajták közül a legnagyobb gyümölcsű (30-35 mm) a *Korall*, amely korallpiros gyümölcsszíné miatt kapta a nevét. Ez érkezik legkorábban, már október elején szépen színesedik. Két-három héttel későbbi érésű a *Biber* fajtánk, 28-30 milliméter körüli gyümölcsmérettel, illetve a *Kar-*

## GYÜMÖLCSTERMESZTÉS



A Korall fajta gyümölcsei

*mazsin*, amelynek a gyümölcshúsa is antociános színeződésű, és 25-28 milliméteres. A fák szépen díszítenek házikertben is, virágaik nagyok, habár illatuk nem kellemes. Kártevője alig van, egyedül a körterozsda jelenik meg rajta, amit biotermesztésben is engedélyezett réztartalmú készítményekkel távol lehet tartani. Meggyőződésem, hogy házikertekben feltétlen helye volna

a fajtáknak, nagy, fényes sötétzöld leveleik, fehér virágzatuk, valamint a látványos gyümölcsbe-rakódás és az őszi lombszín egész évben dísze



A Karmazsin fajta húsa is vöröses

lehet a kertnek. Az egészséges gyümölcstermé-keket előállító kistermelőknek pedig kifejezetten ajánlani lehet a termesztését.

**DIGITALSTAND**

OLVASSA A KERTI KALENDÁRIUM MAGAZIN DIGITÁLIS VÁLTOZATÁT!

Nem kell tárolni,  
virtuális könyvespolcán bármikor elérí

- Ajándékba is vásárolható
- Kiadványát több eszközön is elérheti
- Pár kattintással azonnal olvasható, előlizable

[WWW.DIGITALSTAND.HU/KERTIKALENDARIUM](http://WWW.DIGITALSTAND.HU/KERTIKALENDARIUM)

## Az erdők segítenek az aszály ellen

**BOLYGÓNK LEGÖSSZETETTEBB ÖKOSZISZTÉMÁJA AZ ERDŐ. A KLÍMAVÁLTOZÁS SORÁN EGYRE JELENTŐSÉGTELJESEBB SZEREP HÁRUL RÁ AZ ELSIVATAGOSODÁS ÉS AZ ASZÁLY ELLENI KÜZDELEMBEN, AMIRE VÍZMEGTARTÓ KÉPESSÉGE TESZI ALKALMASSÁ. A VILÁGON HOZZÁFÉRHETŐ VÍZ HÁROMNEGYEDÉT AZ ERDŐSÜLT VÍZGYŰJTŐ TERÜLETEK ADJÁK, ÉS A VILÁG NAGYVÁROSAINAK EGYHARMADA ERDŐTERÜLETEKRŐL NYERI IVÓVÍZKÉSZLETEI JELENTŐS RÉSZÉT.**

Az erdei növények vizet használnak fel életben maradásukhoz, ugyanakkor az erdő nedvességet is tárol, megkötö a talajt, amivel meggátolja az elsivatagosodáshoz vezető talajeróziót. Sivatagosodás hazánkban főként a síkvidéki, alföldi erdőkben alakulhat ki. A klímaváltozás következtében mind gyakrabban előforduló aszályok a természetes erdőtürsulásokban okoznak komoly problémát, ahol a talajvíz szintje egyre mélyebbre kerül és a gyökerek kevésbé érik el. Ezeknek az erdőállományoknak a fennmaradása erősen kérdéses a jelenlegi állapotokban.



Minden hazai erdőt érint a klímaváltozás

Napjainkban a klímaváltozás már nemcsak a síkvidéki erdőinket érinti, hanem általában a magyar erdőket, emiatt az alkalmazkodóképességük támogatásához fenntartható kezelésre van szükség. Erre a kutatók szerint az egyszerre lehulló nagy mennyiségű csapadék megtartása az egyik legjobb megoldás, kedvező a természetes tartalékok pótlására, ezáltal az erdő élővilágára. A lefolyás lassítása, a levonuló árhullámok betározása többlet-vízkezeléssel szolgálhat, amivel később még stabilabb erdőállományokat lehet fenntartani.



Képesek esőt generálni

Az erdei ökoszisztéma maga is jó vízvisszatartó-víztározó képességgel rendelkezik. A lefolyási viszonyai kiegyenlítették, általában sokkal kisebbek az erdős vízgyűjtő területekről származó vízfolyások. Az erdőtalaj rendkívül jó beszivárogató képességével gátolja a felszíni lefolyást, másrésztől gyökerekkel mélyen átszőtt talaja egy mezőgazdasági vagy városi területnél jóval nagyobb vízbefogadó képességgel rendelkezik. Ráadásul a lombzat árnyékában a párolgás is kisebb, valamint a holtfák szivacsként tárolják magukban a vizet. A nagyobb erdőtömbök jelentős párolgása és „érides” felszíne miatt képesek esőt generálni, ami hűtő hatásukkal párosulva jelentős mértékben hozzájárul az életlehetőségek fenntartásához a sivatagosodásnak kitett területeken.

Azonban ezekre a kedvező természetes folyamatokra napjainkban rá kell erősíteni emberi beavatkozással.

**Varga Tibor**



Cseresznyén ritkább a virágfertőzés, amittől a hajtás is elszárad

# Csonthéjasok moníliai betegsége

A CSONTHÉJASOK MONÍLIÁJA VALAMENNYI GYÜMÖLCSFÁN KÁROSÍTHAT, KÁRTÉTELE LEGGYAKORIBB A MEGGYEN ÉS A KAJSZIN. A KÓROKOZÓ A FÁK VIRÁGAIT, HAJTÁSAIT, AZ 1-2 ÉVES GALYLYAKAT, TERMŐNYÁRSAKAT, VALAMINT A GYÜMÖLCSÖKET FERTŐZI. VIRÁGHERVADÁST, HAJTÁSSZÁRADÁST, GYÜMÖLCSROTHADÁST OKOZHAT, DE ERŐSEBB FERTŐZÉS ESETÉN AZ IDŐSEBB ÁGRÉSZEK, TERMŐNYÁRSÁK IS ELPUSZTULHATNAK. A TERMÉSROTHADÁS MINDEN CSONTHÉJAS FAJT FENYEGETI, A BETEGSÉG GYAKORI ELŐFORDULÁSA MIATT SZÜKSÉG VAN A RENDSZERES VÉDELÉSI ÉS MEGELŐZÉSI MÓDSZEREKRE.

DR. KOLEVA ROSZICA

A *Monilinia* nemzetségbe tartozó rokon moníliafajok közül az almatermésűeken és a csonthéjasokon a *Monilinia fructigena*, a csonthéjasokon a *M. laxa*, a birsen a *M. linhartiana* károsít.

A *M. fructigena* csak a fejlett, érető gyümölcsökön jelenik meg gyümölcsrothadást okozva. Gazdanövénye még a mogyoró, valamint elvéve a szőlő és a fűgéné is

megfigyelhető. A *Monilinia laxa* virágpusztulást és gyümölcsrothadást is okoz.

Kedvező körülmények között a kórokozó már piros bimbós állapottól fertőz. A virág- és hajtásfertőzés szempontjából a virágzáskori időjárás a döntő, a hűvös, csapadékos időjárás kedvez a fertőzésnek. Miután a gomba bejutott a virágba, a virágkocsányon keresztül

a hajtásban terjed tovább, hervadást, száradását okozva. Gyümölcsrothadás általában jégverés, gyümölcsrepedés után, illetve a tenyészidőszak során a rovarok (gyümölcsmolyok, cseresznyeléggy) okozta sérüléseken keresztül indul.



A gyümölcsöt sebzésen keresztül fertőzi a monília

A monília betegség a legnagyobb károkat a meggyen okozza, mert az sokkal érzékenyebb a fertőzésre, mint a többi csonthéjas. A kórokozó az előző évben megfertőzött, fákra száradt virágcsomókban, az elszáradt ágrészekben, valamint a gyümölcsmúmiákban telel. Tavasszal, virágzás előtt tömegesen képződnek a széllel terjedő konídiumok (ivartalan szaporítóképletek), amelyek csapadékos időben a virágokon csíráznak. A fertőzés következtében a virágzás végén hirtelen elhalnak a virágok és hajtáscsúcsok, később a levelek és egész ágak is. Az elhalt virágok kocsányán és a csészelevelek tövében apró szürke penészpárnák láthatók. A beteg fák vesszőin, ágain rákos sebek alakulnak ki, innen terjed tovább a betegség a következő évben. A gyümölcsrothadás kisebb jelentőségű, mert a cseresznyeléggy kisebb mértékben fordul elő a meggyen. A betegség különösen akkor terjed, ha a virágzás idején sok az eső. Nagy jelentőségű a moníliával szemben viszonylag ellenálló fajták használata, mint pl. *Csengődi*, *Pipacs 1*, *Érdi bőtermő*.

Cseresznyén rendszeres a monília gyümölcsrothadás, de az utóbbi években a virágszáradás is gyakoribb. A gyümölcsrothadás a cseresznyeléggy okozta sebek, a jégverés, valamint az egyenetlen vízellátás miatt keletkezett gyümölcsrepedések következtében válik jelentősé, az érő termésen vagy akár a szedést követően is. A megtámadott gyümölcsön a seb körül egyre nagyobbob-

dó, barna rothadás indul meg, a rothadó foltokon elszórtan apró okkersárga (*M. fructigena*) vagy szürke (*M. laxa*) penészpárnák alakulnak ki. A fajták nagyobb repedési hajlama és a vékonyabb gyümölcshéj (pl. *Stella*) fokozott moníliaérzékenységgel jár.

Az őszibarackon a monília betegség elsősorban gyümölcsrothadással jár, súlyos kárt okozva. Jóval ritkábban ugyan, de előfordulhat virág- és hajtáspusztulás is. A gomba a gyümölcsmúmiákban, valamint a fertőzött gallyakban telel át. A gyümölcsök fertőzéséhez szükséges konídiumok 20 °C körüli hőmérsékleten, nagy páratartalomnál kezdenek kialakulni, és sebzéseken át fertőzik az érő gyümölcsöket. A seb körül kezdetben kör alakú világosbarna folt jelenik meg, majd körkörös sárgásbarna penészpárnáskák képződnek rajta.



Őszibarackon elsősorban a gyümölcs rothad a moníliafertőzés hatására

Nedves időben a beteg gyümölcsök elrohadnak, száraz időben mumifikálódva a fán maradnak akár egy évig is, ahonnan tovább fertőznek. A nektarinfajták nagyobb moníliaérzékenysége a gyümölcshéj sérülékenységeivel magyarázható, ami az ágak dözsölésekor, jégveréskor következik be. A fertőzésre a lapos gyümölcsű, továbbá a fehér húsú fajták (pl. *Champion*, *Springtime*) is általában érzékenyebbek, mint a sárga húsúak.

Kajsziiban a monília betegség fellépésére virágzáskor, illetve a termésérés időszakában kialakuló csapadékos, ködös időjárás esetén kell számítani. A többi csonthéjasnál gyakrabban, de a kajsziiban virágzáskor csak az igen esős időben okoz kárt virágfertőzéssel, hajtásszáradással, monília ágfertőzéssel. Ilyen esetben a fás részek fertőzését szinte mindig mézgakiválás kíséri. Virágfertőzésre különösen fogékony pl. *Mandulakajszi*.

A gyümölcsök túlnyomóan a szüret előtt, a cukortartalom növekedésével válnak fogékonyra a fertőzésre. A rothadás elsősorban a gyümölcsmolyok (barackmoly, keleti gyümölcsmoly) okozta sebektől vagy mechanikai sérüléseken keresztül indul. A sebek környékén a termés gyorsan barnul, rothad. A barnuló részekben a kórokozótól függően elszórtan apró egérszürke sztrómák vagy nagyobb okkersárga párnák alakulnak ki. A fertőzött gyümölcsök nagy része lehullik, amelyek a fákon maradnak, összeaszalódva mumifikálódnak.

A szilva moniliás betegsége a szilván rendszeresen előfordul, a kórokozó itthon csak gyümölcsrothadást okoz. A szilva gyümölcsén mindkét *Monilinia* faj előfordul. A gyümölcsökön mindkettő külön-külön, vagy egymás mellett is megtalálható. A fertőzött gyümölcsök lehullanak vagy a fán maradványmumifikálódnak, belsejüket a gomba micéliuma teljesen átiszövi. A kórokozók sebzéseken keresztül, elsősorban a szilvamoly, a keleti gyümölcsmoly berágása helyén jutnak be a gyümölcsbe. Gyümölcserés idején a kórokozók a csoportban elhelyezkedő (túl sűrű, egymást érő) gyümölcsökbe az érintkezési felületeken sebként jutnak tovább. A betegség megelőzésére elsősorban a kártevő rovarok elleni védekezés javasolható. A kórokozó a fás részekbe is behatol, ezzel részleges vagy teljes ágelhalást okozva. A kórokozó a fertőzött gallyakban és a gyümölcsmúmiákban telel át micéliumalakban. A fertőzést elősegíti a sérülékenyebb gyümölcshéj, a későiérés, valamint a túl sűrű, egymást érő gyümölcsök is. A beteg gyümölcsöket rendszeresen szedjük fel a fák alól, mert ezzel is mérsékelhetjük a szilvamoly és a monília további károsítását.



Szilván is sérülés, rovarrágás nyit utat a fertőzésnek

### Hogyan védekezzünk?

Új növények ültetésekor lehetőleg a betegségre kevésbé érzékeny fajtákat válasszunk. A metszéssel kialakított laza koronaforma elősegíti a lomb gyor-

#### Amerikai barna rothadás

Az eddig károsító *Monilinia* gombafajok mellett nálunk is megjelent a csonthéjasok amerikai barna rothadását okozó gombás betegsége, amit a *M. fructicola* okoz. Ez a kórokozó gomba rendkívül súlyos gyümölcskárosítóként szerepel az európai uniós és a magyar zárlati károsítók listáján. Hazánkban 2005-ben azonosították először. Különösen a csonthéjas gyümölcsfákra jelent veszélyt virág- és hajtáspusztulás, gyümölcsrothadás formájában. A többi moníliafajhoz hasonlóan az összes csonthéjas gyümölcsfajon előfordul, fertőzi a hajtást és a gyümölcsöt is. Jelentőségét tovább növeli, hogy az éretlen gyümölcsöket is képes megfertőzni, valamint az ép bőrszöveten is behatol az egészséges gyümölcsökbe, ahol gyorsabb lefolyású a betegség. A termésen az egész gyümölcsre kiterjedő, szürkés penészgyep jelenik meg. A gyümölcs száraz időben mumifikálódik, nedves időben gyorsan elrothad.



Az amerikai barna rothadás penészpárnái az egész gyümölcsöt beborítják

sabb száradását, ezáltal megnehezíti a kórokozó fertőzését. A betegség elleni védekezés fontos része az őszi és kora tavaszi faápolás során a fertőzött ág-részek és a gyümölcsmúmiák eltávolítása, azonnali

## NÖVÉNYORVOS A GYÜMÖLCSÖSKERTBEN

elégítése. Ez a mechanikai védekezés sokat segít a kórokozó megfékezésében, de a széllel is terjedő nagy mennyiségű szaporítóanyag miatt a monília elleni védekezésben elengedhetetlen a növényvédő szerek használata. Ezért ha a virágzás idején sok a csapadék, vagy ködös, párás az idő, a betegségre fogékony fajtákat 2-3 alkalommal (a virágzás elején, közepén és végén), a betegség ellen engedélyezett

szerekkel permetezzük. Általában ezek a szerek a méhekre nem veszélyesek, lehetőség szerint mégis szélcsendben és este, a méhek repülése után permetezzünk.

A tenyészidőszakban a gyümölcsmolyok elleni hatékony védekezéssel is csökkentjük a monília fertőzési lehetőségét. Ősszel és tavasszal a rügyfakadás előtt lemosó permetezést kell végezni réztartalmú szerekkel.

### A gyümölcsfák (csonthéjasok) monília betegségére elleni készítmények

Készítmény (hatásmód)	Kultúra	Károsító	Dózis (g/10 l víz, ml/10 l víz)	É.v.i. (nap)	É.v.i. (nap)
Chorus 50 WG (felszívódó)	almatermésűek	monília, ventúriás varasodás	4-4,5 g	III.	21
	csonthéjasok	monília	3,5-4 g		14
Folicur Solo (felszívódó)	meggy, cseresznye	monília, blumeriellás levélfoltosság	7,5-10 ml	II.	14
	kajszibarack, szilva	monília, gnomóniás levélfoltosság	7,5-10 ml		
Luna Priviledge (mitokondriális légzés blokkolása)	cseresznye, meggy	blumeriellás levélfoltosság, monília hajtás- és virágzáradás, monília terméshadadás	4-5 ml	II.	7
	alma, körte, birs, naspolya	lisztharmat, tárolási betegségek	2 ml		14
Signum WG (felszívódó+transzlamináris <sup>1</sup> )	cseresznye, meggy, szilva, őszibarack, sárgabarack, nektarin	monília hajtás- és virágpusztulás, blumeriellás megbetegedés	7,5-10 g	II.*	7
Sythane 20 EW (felszívódó)	cseresznye, meggy	monília	4,5 ml	II.	24
Dithane M-45 (kontakt)	őszibarack, kajszibarack, nektarin	monília, gnomónias-, cilindrospóriumos levélfoltosság	20 g	II**.	30
Topas 100 EC (felszívódó)	almatermésűek, őszibarack, kajszibarack, cseresznye, meggy, szilva	lisztharmat, varasodás	5 ml	III.	14
		monília	5 ml		14
		lisztharmat	3 ml		7
		apiognomóniás levélfoltosság	5 ml		7
Switch 62,5 WG (felszívódó + kontakt)	alma, körte, birs, naspolya, cseresznye, meggy, őszibarack, kajszibarack, szilva	tárolási betegségek	8 g	III.	3
		monília	8-10 g		7

\*300 g-os, ill. ez alatti kiserelésben III. forgalmi kategória, \*\*250 g-os, ill. ez alatti kiserelésben III. forgalmi kategória  
 1 - transzlamináris hatás: a hatóanyag a levél keresztmetszetén át történő mozgással védi az érintett növényi részt  
 É.v.i.: élelmezés-egészségügyi várakozási idő

## Új kártevő a kajszilevéltetű

A KAJSZILEVÉLTETŰ (MYZUS MUMECOLA) NÉHÁNY ÉVE MÁR MEGÉRKEZHETETT HAZÁNKBA, MIELŐTT TAVALY AZONOSÍTOTTÁK A MAGYAR AGRÁR- ÉS ÉLETTUDOMÁNYI EGYETEM KUTATÓI. A TAVALYI VÍZSZONYLAG GYÉR ELŐFORDULÁS UTÁN IDÉN TAVASSZAL ORSZÁGSZERTE KOMOLY GONDOT OKOZOTT ÉS LEGALÁBB EGY PERMETEZÉS IRÁNYULT ELLENE.

**E**z a kártevő Japánból, Oroszország távol-keleti területeiről, Kínából, Tajvanból és részben Indiából volt ismert. Európában eddig csak Olaszországban figyelték meg, ahol 2016-ban jelent meg. Egyszerű zöld levéltetű az új kártevő, szívogatása hatására a kajszi levelei a fonákuk felé összependörödnek, sárgulnak. Elsősorban a fiatal hajtásokon telepszik meg a kajszilevéltetű, nyáron pedig más tápnövényre vonul. Ősszel térnek vissza az ivaros alakok, és lerakják áttelelő tojásaikat a kajszifákra.



Kajszilevéltetű

Már 2018-ban gyanús levéltetvek jelentek meg a kajszifákon, még korábban *Pénzes Béla*, az akkor Szent István Egyetem rovarügyi tanszékének vezetője beszélt a tündérrózsa-levéltetű károsításáról. Ez a rovar közvetlen kárt tudott okozni, de csak néhány fajtán telepedett meg, általában nem kellett permetezni ellene. Három évvel ezelőtt azonban minden kajszifajtán, az ország több ültetvényében lehetett levéltetűt találni, amit akkor még nem azonosítottak.

Ha nem figyelnek rá, gyors tavaszi szaporodása miatt tényleges kárt okoz, az 5-10 centiméteres hajtások visszasaradnak. Amíg nem áll le a hajtásnövekedés, addig a kajszin maradnak a tetvek, vagy a környékből még érkehetnek szárnyas egyedek nyáron. Az eddigi tapasztalat

szerint szíromhullás után egy permetezéssel meg lehet szabadulni a kajszilevéltetűtől legalább a szüretig.



Szívogatásuktól a levelek összependörödnek

Nagyobb veszély, hogy bizonyítottan terjeszti a shar-ka vírust, amire eddig nem kellett figyelni a kajszitermesztőknek. Ha jött is valamilyen levéltetű, próbaszívás után elhagyta a kajszifákat, most viszont kimondottan a kajszi károsítója érkezett meg.

Az idén az Alföldön is általános volt a kártétele a kajszifákon, aki elkésett a permetezéssel, annak a fain ott láthatók a besodródott levelek. Sajnos a házikertekben sokan úgy kezelik a kajszit, a szilvát és a meggyet, hogy nem kell permetezni, pedig ez egyre kevésbé helytálló gyakorlat. Nem csak a kajszilevéltetű új károsító, mind gyakrabban lehet látni tafrinát is a kajszin, amiről korábban csak hallottunk.

Levéltetvek ellen Magyarországon jelenleg deltametrin, lambda-cihalotrin, acetamiprid és spirotetramat hatóanyagokkal lehet permetezni a kajszit. Olajos lemosó kezelésekkel, illetve a káliszappanos permetezéssel szintén hatékonyan lehet csökkenteni a levéltetvek számát.

**H. Cs.**

## Érdekességek a kertészet világából



### 8400 dollár egyetlen fűrt szőlőért

A különleges szőlőfajtát a világon csupán egyetlen helyen termelik. A különleges minőségért borsos árat kell fizetni, egyetlen fűrt több száz, de akár több ezer dollárt is érhet. A Ruby Roman nevű szőlő a világ egyik legritkább - és legdrágább - gyümölcse. Évente mindössze 2400 fűrtöt termelnek ebből a szőlőfajtából. A ritka szőlőfajtát kizárólag Japán termeszti Ishikawa-prefektúrában, prémium gyümölcsként.



### Keressünk bogarat a parlagfű ellen! Aki látta, írjon!

Bár a parlagfű elleni védekezés hagyományos eszközökkel is elvégezhető, a leginkább kívánatos módszer mégis csak a biológiai védekezés lenne. Ismert jelenség a természetben, hogy ha egy faj a számára idegen helyre kerül, ahol meg tud telepedni, akkor kis idő múlva követik őt a természetes ellenségei is.



### Tányérra termett virágok

Bár nagyon látványosak lehetnek az örökzöldkertek, mégis legtöbbször úgy gondoljuk, hogy a virágok koronázzák csak meg igazán a látványt. A táplálkozásunkkal sincs ez másként, hiszen a virágok azok az összetevők, amelyek különleges magasztokba képesek repíteni a tányérunkon elhelyezett kompozíciót.

**A kertészettel kapcsolatos bővebb tartalomért  
keresse fel naponta frissülő hírportálunkat,  
a magyarmezogazdasag.hu-t!**



## Mitől sárgul?

TENYÉSZIDŐSZAKBAN A SZŐLŐ ZÖLD RÉSZEIN, TÉLEN, METSZÉSKOR A FÁS RÉSZEBEN FIGYELHETÜNK MEG ELVÁLTOZÁSOKAT, AMELYEK LEHETNEK BIOLÓGIA EREDETŰEK, VAGY KÖRNYEZETI TÉNYEZŐK IDÉZIK ELŐ AZOKAT. A KÜLÖNBÖZŐ TÜNETEK DIAGNOSZTIZÁLÁSA ÉS A KÓROKOK FELISMERÉSE NEM KÖNNYŰ FELADAT, HISZEN A TÜNETI MEGJELENÉS ALAPJÁN KÖNNYEN ÖSSZETÉVESZTHETŐK.

DR. NÉMETH KRISZTINA

A szőlőn előforduló tünetek meghatározásakor fontos számba venni azokat a tényezőket, amelyek közvetlenül vagy közvetve hozzájárulhatnak az elváltozás megjelenéséhez. Bizonyos esetekben olyan kémiai anyag (növényvédő szer vagy műtrágya) okozhatja a tünetet, amely a szomszédos területről sodródott át. Más esetekben a problémát környezeti tényezők, szennyeződések, szélsőséges időjárási körülmények idézik elő, vagy az időjárás-

sal szoros összefüggésben lévő kórokozók, kártevők megjelenése. A szőlő károsodása vagy rendellenességei számos ok-okozati tényezőtől adódhatnak. A levél, a hajtás vagy a bogyó elváltozásait egy-egy rovar vagy növényi kórokozó, vagy ezek együttes fellépése okozhatja, más esetekben a károsodásért emberi vagy környezeti tényezők felelősek. Az abiotikus környezeti tényezők, azaz a nem élő szervezetek által előidézett elváltozások pl. a jégverés által

okozott károk, légszennyezésből adódó levéldeformitások, elsodródás okozta elváltozások lehetnek.



Magnéziumhiánnyal gyakran találkozhatunk hazai szőlőkben, elsősorban fiatal tőkékben

A szőlőt érő károsodások abiotikus jellegű diagnosztizálása előtt fontos, hogy kizárjuk azokat a potenciális szőlőkártevőket vagy betegségeket, amelyek előidézhetnék volna a tüneteket.

Vannak olyan esetek, amikor a károsodás nem gyógyítható ugyan, de megfelelő eljárásokkal (tápanyag-utánpótlás, a növény erőnlétének javítása, agrotechnikák) a károsítás mértéke csökkenthető. Itt elsősorban a környezeti tényezők által előidézett károsodások értendők. A késő tavaszi fagykár során a hajtások károsodnak. Ha a fakadó rügyek megfáznak, a belőlük fejlődő hajtások hasonló elváltozásokat mutatnak, mint ha vírus vagy gyomirtó szer okozta volna. Akkor lesz csak gyanús, hogy nem gyomirtó volt, amikor körülnézünk, és a környezetünkben nincs olyan terület, amelyet gyomirtottak volna. A másik kérdés akkor vetődik fel, ha nem volt fagykár és hideghatás, nem volt a környezetben gyomirtás, mégis tüneteket mutatnak a levelek. Nagyon száraz, szeles időjárás esetén a szél által felkapott és kilométerekre szállított homokszemcsékhez tapadt gyomirtó szer is szerepet játszik a tünetek kialakulásában. A gyomirtó szerek által okozott elváltozások is nagyon változatos tüneteket produkálnak hatóanyagcsoporttól és hatásmecha-

nizmustól függően. A fagy és jég által előidézett károsodások mértéke csökkenthető metszéssel, zöldmunkákkal, megfelelő tápanyagellátással, de egy hormonhatású herbicid kártétele nem korrigálható. A herbicidekkel való érintkezés, mint a glufozinát vagy a paraquat, barna elhalt foltokat hozhatnak létre a leveleken, de általában nem eredményezik a szőlőtöke pusztulását, ha az elsodródás korlátozott mértékű. A felszívódó, hormonhatású herbicidek, mint például a glifozát elsodródása súlyosabb károkat okozhat, ami a levél torzulásához és a szőlőnövény pusztulásához vezet.

A leveleken megjelenő foltok is lehetnek mechanikai sérülések, peszticidek által okozott égések (pl. a kén 24 °C fölött perzsel, a réz virágelrűgást okoz, de egy rosszul kimosott permetező-tartály is lehet a kiváltó tényező), vagy kórokozók, kártevők általi fertőzések. A bogyókon levő foltok is lehetnek növényvédő szer általi perzselések vagy kórokozók nyomai.



A vashiány okozta klorózis szőlőn is előfordul

A környezeti tényezők közül a hőmérséklet és a víz hiánya vagy többlete jelenthet fejtörést a gazdáknak akkor, ha nem áll rendelkezésre megfelelő agrotechnikai eljárás, elegendő anyagi forrás, pl. az öntözés megvalósításához. A túl magas hőmérséklet vagy a túl sok víz egyaránt tápanyagfelvételi problémát jelent, a levelek elszíneződnek, elszáradnak, növekedési zavarok lépnek fel,

## SZŐLŐTERMESZTÉS

a termés később ér. A túlzott tápanyagkínálat viszont a növény toxicitásához vezet. A tápanyaghiány és a tápanyag-toxicitás tünetei eltérnek egymástól, felismerésük gyakorlatot igényel. Nitrogénhiány esetén a levelek citromsárgák



Nagyon fontos tápelem a kálium, hiányában a levélszél kezd elszíneződni, majd száradni

lesznek, de a hajtáscsúcsok mint fő nitrogénfogyasztó növekedési pontok, zöldek maradnak. Vashiánynál a színeződés hasonló, de az eloszlása különböző, azaz a hajtáscsúcs is sárga lesz. A káliumhiány a levélszél száradásával kezdődik, míg a magnéziumhiánynál az erek közötti szövetek sárgulnak, majd száradnak el. A tápanyaghiány diagnosztizálása nem könnyű feladat, különösen akkor, ha több tápanyag együttes hiányáról vagy többletéről van szó.

A biotikus tényezők közül a kártevők, gombák és vírusok által okozott elváltozások a legjelentősebbek, melyek gyakran egymással és a környezeti tényezőkkel is összefüggésben állnak.

Metszőskor a vesszők, de különösen az idősebb fás részek átvágásakor figyelhetünk meg barnás, feketés elváltozásokat a fatestben, a metszési felületeken intenzív mézgakiválást. Ez a tünetegyüttes az esca jelenlétére utal. Az esca több gomba okozta betegség együttes károsítása nyomán jön létre, kialakulásában nagy szerepük lehet a környezeti tényezőknek és környezeti stresszhatásoknak. A kordonkar, a törzs vagy az



Jellegzetes tigriscsíkos levéltünetéről könnyen fölismerhető az esca betegség

egész tőke elpusztul, és a pusztulásban a kórokozók mellett a tápanyaghiány-betegségek (pl. vashiány) és a klimatikus adottságok (csapadékhiány, szárazság) szerepe is meghatározó. A fertőzés jellemzően a magas művelésű tőkék kordonkarjain, a vastagabb részek lemetszésekor keletkezett sebekben keresztül történik. Időjárási körülményektől, a növény erőnlététől, a környezetben lévő fertőzési forrásoktól függően az ültetvények legalább 5-10%-a fertőződhet, majd idővel kipusztulhat, súlyos termés kiesést okozva ezzel. Fontos, hogy a beteg növényeket jelöljük meg, majd a metszőskor ezeket metsszük utoljára, illetve vágjuk ki a metszőollóval való átvitel elkerülése érdekében. A vegetáció folyamán a tőkék gutaütésszerű elhalása, a levelek tigriscsíkos elhalása jelzi a fertőzés jelenlétét. A fertőzött egyedekre fokozottan kell figyelni, meg kell jelölni, vagy az egészséges részig visszavágni.



## Magyarország legnagyobb agrárszaklap portfóliója!

Lapjaink lefedik az agrárium minden szegmensét az állattenyésztéstől az erdőgazdálkodásig.

Akár szakmai tartalmakat, akár csak kikapcsolódást keres, nálunk megtalálja!

**Fizessen elő most!**

📍 1141 Budapest, Mirtusz u. 2.

☎ +36 (1) 470-0411

🌐 [www.magyarmezogazdasag.hu](http://www.magyarmezogazdasag.hu)

✉ [elofizetes@magyarmezogazdasag.hu](mailto:elofizetes@magyarmezogazdasag.hu)





## Nyári kártevők

**AZ ÁLLATI KÁRTEVŐK KÖZÜL AZ ATKÁK ÉS SZŐLŐMOLYOK JELENTIK A FŐ VESZÉLYT A SZŐLŐ TERMÉSÉRE ÉS A LOMBOZATÁRA. A SZŐLŐMOLYOK HERNYÓI KÖZVETLENÜL A VIRÁGZATOT, A BOGYÓKAT FOGYASZTJÁK, MÍG AZ ATKÁK ELSŐSORBAN A LEVELEKET KÁROSÍTJÁK A SZÍVOGATÁSUKKAL. EGYES ÉVEKBEN A BAGOLYLEPKÉK NYÁRI HERNYÓNEMZEDÉKE IS VESZÉLYEZTETI A SZŐLŐT A BOGYÓ KÁROSÍTÁSÁVAL. A SZŐLŐ ARANYSZÍNŰ SÁRGASÁG FITOPLAZMÁS BETEGSÉGÉT TERJESZTŐ AMERIKAI SZŐLŐKABÓCA IMÁGÓI LEGNAGYOBB EGYEDSZÁMBAN ÁLTALÁBAN AUGUSZTUSBAN TALÁLHATÓK MEG A TŐKÉKEN.**

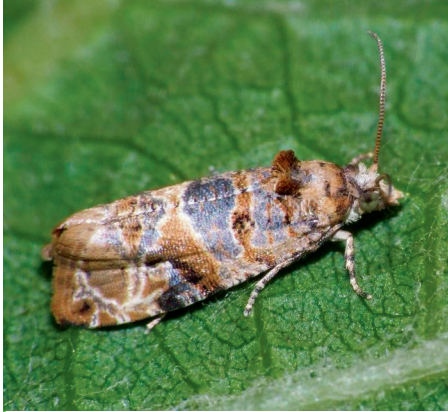
DR. KOLEVA ROSZICA

A korai szőlőfajták közelgő szürete miatt a kártevők elleni védekezéseknél figyelembe kell venni a fajták éresi idejét: a növényvédő szereket úgy kell kiválasztani, hogy azok élelmezés-egészségügyi várakozási ideje a szüretig betartható legyen.

Bár a szőlőmolyok kártétele nem minden ültetvényben fordul elő, a számukra kedvező

időjárás esetén váratlanul felszaporodhatnak, és olyankor jelentős kárt okoznak. A két faj közül a tarka szőlőmoly gyakori a hazai szőlőkben, rajzása az időjárástól függően április első vagy második felében indul. A nyár derekán főleg a harmadik nemzedék hernyói károsítják az érő, puhuló bogyókat, de sokszor előfordul, hogy

az elhúzódó lepkerajzás miatt a második és a harmadik hernyónemzedék egyszerre károsít a fürtökön. A hernyók a bogyókban táplálkozva a teljes kifejlődésükig 12-18 szőlőszemet is elpusztítanak. Kártételük következtében a bogyók húsa megpuhul, felszínük ráncos lesz. Száraz



Hazánkban a szőlómoly az elterjedtebb



A tarka szőlómoly harmadik nemzedékének hernyói rágják a bogyókat a nyár második felében

kártétel esetén legalább két kezelés szükséges 10-14 napos időközökkel. Csapda hiányában a károsított fürtök arányát figyeljük, ha az 5-15% között van, permetezni kell. A tojások és kis lárvák keresésével is lehet jól időzíteni a védeke-

időben összezsugorodva elszáradnak és lehullanak, csapadék hatására azonban rothadásnak indulnak a szürkerothadás fertőzése nyomán. A hernyók testükkel is terjesztik a szürkerothadás szaporítóképleteit.

A tarka szőlómoly elleni védekezés során az időzítés azért fontos, mert a hernyó rejtőzködő életmódja miatt a későn kijuttatott készítmények nem elég hatásosak. Ezért lehetőség szerint előrejelzésre alapozva védekezzünk! A védekezési időpontok kiválasztásához a szexferomon csapdák fogásai adnak jó támpontot: amennyiben naponta 10-15 hím lepkét fognak, feltétlenül védekezni kell a fürtkártétel ellen! Permetezéskor részesítsük előnyben a környezetbarát készítményeket, így rajzáscsúcs körül az Insegar 25 WG (tojás-lárva, illetve hernyó-báb átalakulást gátolja), rajzáscsúcs után 6-8 nappal, lárvakeléskor az Avaunt 150 EC vagy a Dipel DF használható a szőlómolyok ellen. Elhúzódó rajzás vagy erős



Tarka szőlómoly bogoyótünete

zést, a kis, lapos vízcsepphez hasonló tojásokat a bogyókon keressük. Az Insegar 25 WG élelmezés-egészségügyi várakozási ideje szőlőben 60

## NÖVÉNYORVOS A SZŐLŐSKERTBEN

nap, tehát annyi nappal lehet még vele a szüret előtt utoljára kezelni a szőlőt!

A tarka szőlőmoly több gazdanövényen él, de a leggyakoribb a szőlő. Évente három nemzedé-



A szőlőlevélatka szívogatásának hatására a fiatal hajtás csökötten fejlődik

ke fejlődik. A bábok telelnek át a tőke kérge alatt vagy a támrendszer repedéseiben.

Az atkák közül a kizárólag szőlőn károsító szőlőlevélatka és szőlő-gubacsatka, valamint a gyümölcsfákon is szívogató, soktápnövényű piros gyümölcsfa-takácsatka és kétfoltos takácsatka okoz leggyakrabban kárt. Szabad szemmel nem, vagy alig látható kártevők. A tenyészidőszakban atkaölő szerekkel védekezhetünk leghatásosabban ellenük.

A szőlőben július végére, augusztus elejére esik a kártevő atkák elleni nyárvégi permetezés időpontja. A gubacsatka-félék családjába tartozó szőlőlevélatka és szőlő-gubacsatka kifejlett egyedei augusztustól folyamatosan elhagyják a leveleket, és a telelőhelyekre (rügyek, kéreg-repedések) vándorolnak. A kezeléssel a telelőre vonuló atkák egyedszámát, ezáltal a következő évi kártételük mértékét is hatásosan tudjuk csökkenteni. Ahol piros gyümölcsfa-takácsatka is van,

a kezelés egyúttal a téli tojásokat lerakni készülő kifejlett nőstények ellen is hatásos. Azokat a készítményeket részesítsük előnyben, amelyek több fejlődési alakra (lárva, imágó) hatnak, és emellett megkímélik az atkák természetes ellenségeit, a ragadozó atkákat is (pl. Ortus 5 SC, Zoom 11 SC).

A piros gyümölcsfa-takácsatka téli tojásai telelnek át, amelyeket a kárminvörös nőstények raknak le a nyár végétől főleg az alapi rügyek környékén. A téli tojások sötétpirosak, gömbölyűek, nagyságuk 0,1-0,12 mm, és a jellegzetes színük miatt szabad szemmel is láthatók. A téli



A gyapottok-bagolylepke hosszú távolságokra repül

tojásokból a következő évben április vége felé kelnek ki a lárvák.

A szőlőt esetenként az éjjeli lepkék hernyói is károsíthatják. Közülük leggyakrabban a gyapottok-bagolylepke kártételével találkozunk. A hernyók éjszaka, borús időben kivételesen nappal is táplálkoznak. A talajban bábozódnak be. A gyapottok-bagolylepke trópusi, szubtrópusi faj, tipikus vándorlepke, de hazánkban is képes áttelelni. Nagy kártételt a mediterrán régiókból történő tömeges bevándorlása idején okoz. A szőlőben a zsendülő bogyókat, fürtöket károsítja.

**1. táblázat. A szőlő rovar- és atkákártevői elleni készítmények**

Készítmény (hatóanyag)	Hatásmód	Károsító	Dózis (g/10 l víz, ml/10 l víz)	Forgalmi kategória	É.v.i. (nap)
Avaunt 150 EC (indoxakarb)	kontakt és gyomorméreg	szőlőmolyok	2,5 ml	II.	10 (borszőlő)
Dipel DF (Bacillus thuringiensis var. kurstaki)	biológiai rovarölő szer	szőlőmolyok	10 g	III.	2
Coragen 20 SC (klorantraniliprol)	kontakt, felszívódó és gyomorméreg, tojásölő hatás	szőlőmolyok	1,5-1,75 ml	II.*	30
Insegar 25 WG (fenoxikarb)	rovarátalakulást gátló szer (inhibitor)	szőlőmolyok	4-6 ml	III.	60
Cyperkill 25 EC (cipermetrin)	kontakt és gyomorméreg	szőlőmolyok	1,5-2 ml	III.	10
Decis (deltametrin)	kontakt és gyomorméreg	molykártevők, amerikai szőlőkabóca	1,5	III.	7
Karate Zeon 5 CS (lambda cihalotrin)	kontakt és gyomorméreg	szőlőmolyok, amerikai szőlőkabóca	1,5-2,5 ml 2,5 ml	III.	7
Affirm (emamektin benzoát)	transzlamináris, gyomorméregként fejti ki hatását	szőlőmolyok	12,5-15 g	II.	7
Nissorun 10 WP (hexitiazox)	kontakt és gyomorméreg, tojás, láva és nympohaölő hatás	kétfoltos takácsatka, piros gyümölcsfa-takácsatka	5 g 4-5 ml	III.	21
Ortus 5 SC (fenpiroximát)	kontakt	szőlőlevélatka, takácsatkák	10 ml	II.**	14
Vertimec Pro (abamektin)	felszívódó	takácsatkák, szőlőlevélatka, szőlőgubacsatka	7,5 ml	II.	28
Zoom 11 SC (etoxazol)	kontakt és mélyhatású	piros gyümölcsfa-takácsatka, szőlőlevélatka, takácsatkák, szilva-takácsatka	2,5 ml	III.	28

\*-20 ml-es vagy ennél kisebb kiszerezésben III. forgalmi kategória

\*\*-300 ml-es, illetve ennél kisebb kiszerezésben III. forgalmi kategória



## Mire figyelünk a forróságban?

**A NAGY MELEG IDŐSZAKOKAT HEVES ZIVATAROK TARKÍTJÁK, ENNEK ELLENÉRE MOST IS A LEGFŐBB FELADAT A KERTBEN A LOCSOLÁS ÉS A MEGFELELŐ TÁPANYAGELLÁTÁS. A KERTI TÓ VIZÉT IS PÓTOLNI KELL IDŐRŐL IDŐRE, ÉS ÁRNYÉKOLÁSSAL ÖVNI A TÚLMELEGEDÉSTŐL.**

NAGYKUTASI VIKTOR

Cserepes növényeink locsolásánál figyelünk oda, ha túl sok a locsolóvíz. Ha a tálkában marad, majd felforrósodik, az akár a gyökerek pusztulását is okozhatja. Ez a nagyon meleg, 37-40 °C nemcsak minket visel meg, de a növényeinket is. Nagyon sok növény levele megég, régi, természetes növényeink, amik már évek óta a kertünk díszei, a lég- és talajszárazságtól szenvednek. Ha ezt látjuk, és segíteni szeretnénk, akkor úgy számoljunk, hogy egy nagyobb fának, bokornak, örökzöldeknek legalább 60-80 liter vizet adjunk egy-egy

locsolás alkalmával. Erre a legjobb módszer egy néhány lyukkal ellátott 50-100 literes műanyag hordó, amit felengedünk vízzel, és a növény mellé teszünk. Fáknál a lombzat csurgójához rakjuk és hagyjuk, hogy szépen lassan kiszivároгjon belőle a víz. Azután áttehetjük egy másik növényhez. Az így kijuttatott víz szépen lassan és mélyre szívódik be, így tovább szolgált a víz- és tápanyagfelvételi lehetőséget növényeink számára.

A víz mellett fontos a tápanyag pótlása is, a rendszeresen öntözött növényeknél minden har-

madik-negyedik locsoláskor adjunk tápoldatot. Ilyenkor a kálium utánpótlása a legfontosabb, mert nagyban hozzájárul a növények hőtűréséhez, ugyanis a káliumfelvétellel javul a növények stressztűrő képessége. Egy magas káliumtartalmú gyeprágyával sokkal zölddebb és szárazságot/meleget is jobban elviselő gyepfelületet tudunk elérni. Arra azonban nagyon figyeljünk, hogy trágyázás után rendszeresen öntözzünk, különben a műtrágyák akár ki is égethetik a fűvünket.



A tó víztükkrét próbáljuk árnyékolni, nehogy túlmelegedjen

Aki az idén szép zöld gyepet akar, öntözheti bőven. Van olyan hely, ahol a vízmérő szerint június végéig annyi vizet locsoltak ki eddig, mint 2020-ban az egész szezonban. Ha csak gyepet öntözünk, azt is a legjobb korán reggel vagy a délelőtti órákban tenni, inkább nagyobb vízádaggal, heti 1-2 napot kihagyva. Ha naponta vagy naponta többször locsoljuk a gyepet, gombás fertőzések jelennek meg, amik ellen nehéz, vagy csak gombaölő szerek felhasználásával tudunk védekezni.

Kevesen gondolnák, de egy agyonlocsolt gyep akár szúnyogkeltető is lehet, és ott nincsenek aranyhalak, amik elfogyasztanák őket.

A kerti tavakból is hatalmas a párolgás, így hente akár többször is gondoskodjunk a víz után-

pótlásáról. Ebben a melegben nagyon figyeljünk a víz keringetésére, valamint megfelelő árnyékolására. Ha nem tudjuk a vízen úszó levélzettel (tavirózsa, békatutaj) lefedni a felszínt, akkor akár még egy leszúrt napernyő is jó szolgálatot tesz, mert ha egy kisebb tó vize nagyon felmelegszik, felgyorsul a zöld algák szaporodása. Algásodás esetén az első megoldás egy vízcserre legyen, és ha ez nem segít, akkor kezdjünk el használni algaölő szereket, nagyon figyelve a gyártó által javasolt hígítási arányra.

Folyamatosan távolítsuk el a tó felszínén úszó, lebegő, elszáradt növényi részeket. A halainkat is óvatosan tessük, mert ha ilyen melegben túladagoljuk a tápot, akkor a fehérjétől nagyon könnyen „felforr” a vízünk, ami akár a halak pusztulását is okozhatja. A jó halesetés az, amikor annyi tápot adunk, amit 3-4 perc alatt el is fogyasztanak.

Augusztus végétől remélhetőleg kicsit hűvösebb időszakok következnek, és megkezdhetjük az örökzöldek, fenyőfélék metszését, nyírását is. A szépen, jól megnyírt sövény alja szélesebb, a



Annyi tápot adjunk a halaknak, amennyit néhány perc alatt megesznek

teteje felé keskenyedő, mert így elegendő fény jut mindenhová. Ha a sövényből pár ág kitör, azt érdemes metszőollóval a kívánt felület alatt 4-5 cm-rel visszavágni. A túlvelű növényeket inkább

meteszöllővel vágjuk vissza, szebb és gyorsabban gyógyul a metszfelület. Nem égnek meg a sövényeink, ha nem a legerősebb napsugárzásban vágjuk vissza őket.

Lombos levelű dísnövények (korallberkenye, örökzöld babér) metszéséhez is inkább meteszöllőt vagy sövényvágó ollót használjunk, mert a sövényvágó gép nagyon széttépi a leveleiket. A sövényvágó gép pengéit használat előtt tisztítsuk és élezzük meg. Legjobb, ha egy próbanírást végzünk, mielőtt nekiugrunk a sövénynek, mert nincs annál rondább látvány, mint amikor a gép széttépi, roncsolja a növények levelét, szárát.



A gyeget nagyobb adagokkal, heti egy-két nap kihagyással locsoljuk

títsuk és élezzük meg. Legjobb, ha egy próbanírást végzünk, mielőtt nekiugrunk a sövénynek, mert nincs annál rondább látvány, mint amikor a gép széttépi, roncsolja a növények levelét, szárát.



Lomblevelű sövényt inkább ollóval metesszünk

### Árnyékolás növényvel

Légkondi helyett a ház árnyékolására az 1970-es, '80-as években volt divat a házak falát befuttatni vadszőlővel vagy borostyánnal. Sokan tévesen hiszik ezekről a növényekről, hogy leszedik a vakolatot és megrepesztik a ház falát. Éppen ellenkezőleg, kiszívják a falból/vakolatból a nedvességet és a leveleik átfedése miatt még árnyékolják is azt, így nem engedik fölmelegedni, sőt a párologtatásukkal csökkentik a hőmérsékletet is. Egy tő borostyán 8-10 m<sup>2</sup> felületet tud benőni 3-4 éves korától, a vadszőlők 6-8 m<sup>2</sup>-t borítanak be a 2-3. évtől.



Sövénynyírást követően egy alapos locsolás segíti a gyors regenerálódást. Az új növények telepítésével inkább várjuk meg a szeptemberi hűvösebb napokat. A helyüket már előkészíthetjük a talaj felásával, szerves anyag (érett istállótrágya, érett komposzt) bedolgozásával. Az így előkészített talajba csak akkora gödör kell, amekkorára az ültetendő növény cserepe vagy földlabdája.

# A kaszálás gazdagítja a fajösszetételt

**A KÁRPÁT-MEDENCEI LÁGYSZÁRÚ NÖVÉNYTÁRSULÁSOK SZINTE MINDEGYIKÉT AZ EMBERI GAZDÁLKODÁS HOZTA LÉTRE. AHHOZ, HOGY EZEKEN A TERÜLETEKEN GAZDAG ÖKOSZISZTÉMA ALAKULJON KI, MEGFELELŐEN KELL GONDJUKAT VISELNI, ENNEK PEDIG EGYIK MEGHATÁROZÓ MŰVELETE A KASZÁLÁS.**

Kaszálás nélkül az ökológiailag értékes gyepek cserjésedni kezdenek. Nem mindegy azonban, hogy ezeken a gyeptársulásokon mikor kaszálunk. Nem a naptár határozza meg az idejét, hanem a terület aktuális állapota, így akár a növénytársulásban kedvező növények terjedését is el lehet érni. A vegetációs időszakban is fontos, hogy nem golfpálya simaságúra kell vágni a területet, hanem változó



tarlómagasságokat hagyva érdemes kaszálni, ami erősíti a természetközeli élőhelyeken zajló folyamatokat: növekszik a növényfajok száma, ez változatos rovarfajokat vonz, miáltal rovarevő madarak fogják látogatni a területet.

A legváltozatosabb, leggazdagabb ökoszisztémák Magyarországon a közel 300 ezer hektárnyi védett gyepterületen találhatóak, amiket a legeltető állattartás alakított ki. Ezt az állapotot a kaszálással sikerült fenntartani úgy, hogy mindeközben a 19. századtól egyre elterjedtebbé vált az istállózás.



A paraszti világban igen sokféle kaszát készítettek. Ezekkel az eszközökkel egy ember egy nap alatt maximum fél hektárt tudott lekaszálni. Általában 8-15 fős kaszás csapatok dolgoztak, de még így is, az egybefüggő legelőkön kis lépésekben haladva sokszor egy hónapig is eltartott a kézi betakarítás. A mozaikossá vált tájban voltak frissen kaszált, le nem kaszált, illetve különböző korú újrasarjadt területek, így az állatok nem veszítették el élőhelyeiket, a növények magot érleltek, és a gyepterület természetes úton megújulhatott, ezáltal rendkívüli biodiverzitás jött létre. Később aztán, a 20. század második felében, gépi betakarításra váltottak, aminek következtében csökkent a terület mozaikossága, beszűkítve ezzel a kaszálók fajösszetételét is. Ennek eredménye lett a napjainkban látott homogén szántóföldi vidék, amit voltaképpen biodiverzitás-sivatagnak is nevezhetnénk.

Bár a kézi kaszálás a leginkább természetbarát területkezelési „technológia”, ma már alig akad olyan ember, akinek kellő tudása és kitartása lenne heteken át kaszálni. Ezért gépekkel próbálják imitálni a hagyományos betakarítást a természetvédelmi területeken, ökológiai gazdaságokban és a városi réteken is.

**V. T.**



## Mi baja a leandernek?

A LEANDER MEDITERRÁN NÖVÉNY, JÓL TÚRI A SZÁRAZSÁGOT ÉS A MELEGET. VISZONYLAG JÓ KEZELHETŐSÉGE MIATT HAZÁNKBAN EGÉSZEN ELTERJEDT, DE EGÉSZSÉGÉNEK MEGŐRZÉSÉHEZ ÉS FOLYAMATOS VIRÁGZÁSÁHOZ FONTOS, HOGY MEGÓVJUK A KÜLÖNBÖZŐ KÁRTEVŐKTŐL ÉS KÓROKOZÓKTÓL, VALAMINT ADJUNK ELÉG VIZET ÉS TÁPLÁLÉKOT A NÖVÉNYEKNEK. TÉLEN FAGYMENTES HELYEN KELL TARTANI.

DR. MIKULÁS JÓZSEF

A leander tudományos neve *Nerium oleander*, magyar neve babérrózsa, de a legtöbben csak leander néven ismerik. A meténgfélék családjába tartozik. Körülbelül 3 m magasra növő örökzöld cserje. Sötétzöld levelei 10–15 cm hosszúak, bőrneműek, illatos, ötszirmú, színes virágai az ágak csúcsán nyílnak júniustól szeptemberig. Vigyázat, a növény mérgező, de csak ránk, számos rovarkártevője van.

### Takácsatka

A közönséges takácsatkák (*Tetranychus urticae*) szívogatásának hatására a növény a klorofillvesztése miatt nem tud elég tápanyagot termelni, intenzíven párologtat, ezért hajtásai torzulnak, végül elhal.

A takácsatkák tömeges szívogatásukkal legyengítik a növényt. A károsított levelek az atkák tipikus kártételét mutatják, az ezüstös elszíneződést. Az

időben elvégzett védekezés nélkül károsításuk egyre nő, amit még látványosabbá tesz az állatkák által termelt pókhálószerű szövedékek.



Takácsatka szívásnyomai és szövedéke

A közönséges takácsatka soktápnövényű kártevő, más növényre átjutva azokat is károsítja. Több száz tápnövénye van. Nagyon sok nemzedéke alakul ki, a fertőzött növényen egyszerre megtalálhatjuk az

atkáknak különböző fejlődési alakjait, tojásokat, lárvákat és kifejlett alakokat.

Az első takácsatkatelepek megjelenésekor végzett atkaölő szeres permetezés a leghatékonyabb, nem szabad megvárni a tömeges felszaporodását. Nagyon fontos, hogy apró cseppeket képző permetezőgéppel permetezzünk, a szereket pedig váltogatni kell, hogy minden fejlődési alakot elpusztítsunk. Használható készítmények: Sanmite 10 SC (14 ml/10 l), Zoom 11 SC (5 ml/10 l), Nissorun 10 WP (4-8 g/10 l), Vertimec Pro (10-15 ml/10 l). Ügyelni kell arra, hogy a levélzet mindkét oldalát érje a permetlé. Rezisztencia kialakulása miatt az atkaölő szereket évenként csak meghatározott alkalommal engedélyezett felhasználni. A leander viaszos levélfelülete miatt mindenképpen használjunk tapadásfokozót is. Mielőtt a telelőhelyre vinnénk a leandert, mentesíteni kel a takácsatkáktól, különben betegebben hozzuk ki a tárolóhelyről, mint ahogy

## HERBÁCIÓ MAGAZIN



Rendelje meg a Herbáció magazint egy évre (megjelenik évszakonként) mindössze 1680 forintért! Előfizethető bármelyik postán, vagy

hívja a 06 30 437 8900 telefonszámot, vagy küldje el nevét, címét a [nzr@herbacio.hu](mailto:nzr@herbacio.hu) emailcíme.

**Herbáció: kozmetikumok, népi gyógyreceptek, különleges ételek, italok, elixírek, tartósítványok: növényekből házilag...**  
**levendula virágvíz, ehető levelek, cider készítése, gyömbérvóráz, répalevél pesto, dinnyehéj savanyúság, gyógynövényes fűszervajak, rovarűző spray készítése, füstölt szalmával érelt ecet...**

Megjelent a Herbáció magazin legújabb, 60. száma, kapható az újságárusoknál.

[www.herbacio.hu](http://www.herbacio.hu) Tel.: 0630 437 8900 [nzr@herbacio.hu](mailto:nzr@herbacio.hu)





Hajtástorzulás következhet be az atkák károsítása miatt

bevittük. Gyengébb fertőzésnél az olajtartalmú szerek is felhasználhatók (Biola-plant, Biofilm, Vegesol eReS, Vektafid A).

### Pajzstetű

A kagylós pajzstetvek családjába tartozó leander pajzstetű (*Aspidiotus nerii*) a leander igen kellemetlen kártevője. Melegigényes faj, hideg, kedvezőtlen



Melegigényes kártevő a leander pajzstetű

körülmények között elpusztul. Legtöbbször a levél felszíni oldalán vehetjük észre sok apró, fehér kőröcske formájában, azonban súlyosabb esetben az ágakon, hajtásokon is megtelepedhet. Szívogatásának hatására a növény legyengül. A pajzstetvek szaporodása feltűnően nagymértékű. Már a fiatal lárvák is kárt tesznek. A leveleken és a növény egyéb zöld részein világos szívásfoltokat okoznak. A pajzstetvek a leandert bepiszkítják, elcsúfítják, a kiválasztott mézharmatra korompenész telepszik, a nedvszívás következtében pedig a leander növekedése leáll. A pajzsok alatt lévő pajzstetűlárvák biztosítják a további fertőzést.

A pajzstetvektől nem könnyű megszabadulni. Gondos és többszöri permetezéssel pusztíthatjuk el ezeket a kártevőket. Érdemes akár hetente ismételni a kezelést. A védekezést megnehezíti az állat testén található kemény pajzs. A pajzstetvek ellen kizárólag az olajos lemosó jellegű permetezés a hatásos megoldás. Súlyos fertőzés esetén az idősebb telepeket puha kefével és szappanos vízzel eltávolíthatjuk.

Vegyszeres védekezésre az Admiral 10 EC (10 ml/10 l), Mospilan 20 SG (2,5 g/10 l), Actara 240 SC (2,5-4 ml/10 l) ajánlott. A lemosó permetezésre az Olajos Rézkén SE, illetve a Vektafid R nevű készítmények alkalmasak, amelyek egyúttal gombaölő hatással is rendelkeznek. A növényvédő szer kijuttatása során törekedni kell a nagy lémenyiség használatára, ugyanis csak akkor hat igazán az olajos folyadék, ha teljesen befedjük vele a kártevőket.

### Levéltetvek

A levéltetvek sok növényen szívogatnak, sajnos a leander sem kivétel. A levéltetvek a takácsatkáknál valamivel nagyobb, zöldes/sárgás színű állatok, növényi nedvekkel táplálkoznak, amit megemésztve mézharmatot ürítenek a levél felületére. Ezen a ragacsos ürületen később megtelepszik a korompenész gomba, ami fekete bevonatot képez a zöld növényi felszínen, gátolva ezzel a fotoszintézist.

A levéltetvek ellen a speciális levéltetűirtó szerek közé sorolható Teppeki 50 WG nevű



A levéltetvek a hajtásvégeken szivogatnak

készítmény használható (1,6 ml/10 l). Ezenkívül Mospilan, Decis Mega (2-4 ml/10 l), Actara 240 SC növényvédő szerekkel ajánlott permetezni.

### Betegség és tápanyaghiány

A leander gombás megbetegedéseit több faj (*Ascochyta sp.*, *Verticillium sp.*) okozhatja. Általános jellemzőjük, hogy spóritóképleteik a hajtásokon jelennek meg, barnás, feketedő foltok formájában. Ezek a fertőző képletek a levelekre kerülve barnulást, levélsodródást,



Több gombafaj fertőzi a leandert

végül száradást okoznak. Gombaölő készítményekkel a teleltetés előtt védekezhetünk ellenük, hogy a növényvel együtt már ne vigyük be a kórokozót is. A gombaölő szerek közül a Rézoxiklorid 50 WP és a ciprodinil hatóanyagú készítmények javasoltak.



Sárgulást okoz a tápanyaghiány



Kinőtte a cserepét ez a növény

A gombás betegségen kívül a leander levelein is megjelennek a tápanyaghiány tünetei. A növény alsó levelei sárgulnak, majd lehullanak. Ilyenkor vízben oldott tápanyagot (pl. Volldünger Linz 14-7-21) kell adni a növényeknek, illetve nagyobb edénybe átültetni, ha kinőtte már a cserepet.



## Segítsük a szívogató kártevők ellenségeit

**A NYÁRI MELEG KEDVEZ A ROVAROK FEJLŐDÉSÉNEK, KÜLÖNÖSEN A NAGYON GYORSAN SZAPORODÓ LEVÉLTETVEK ÉS AZ ATKÁK KESERÍTIK MEG A KERTÉSZKEDŐK ÉLETÉT. EZEKNEK A KÁRTEVŐKNEK ILYENKOR KÉT HÉT SEM KELL EGY ÚJABB NEMZEDÉK KIALAKULÁSÁHOZ. HOGYAN VEHETJÜK FEL VELÜK A HARCOT TERMÉSZETBARÁT MÓDSZEREKKEL?**

HORVÁTH CSILLA

Levéltetűt tavasztól szinte minden kerti növényen találhatunk, különösen a gyorsan fejlődő fiatal hajtásokon szívogatnak. Néhány milliméteres, zöld, sárga, barna vagy fekete puha testű rovarok. Néme-lyik erősen viaszos testű. Igen gyorsan szaporodnak, szűznemzéssel és ivaros úton is hoznak létre utódokat. Minél melegebb van, annál gyorsabban kifejlődik egy-egy nemzedékük. Hazánkban több mint 70 levél-  
tetű-faj él, legutóbb a kajszi levél-  
tetű érkezett meg hozzánk.

Vannak olyan fajok, amelyek csak egy növé-nyen élnek és vannak vándorló fajok, amelyek nyáron más tápnövényre települnek át, majd ősszel repülnek vissza a szárnyas hímek és nősté-nyek a fő tápnövényre, hogy lerakják az áttelelő tojásaikat. Ilyen úgynevezett migráló faj például a fekete cseresznye-levél-  
tetű, sárga szilva-levél-  
tetű, szürke almafa-levél-  
tetű, zöld őszibarack-le-  
vél-  
tetű.

A soktápnövényű fekete répa-levéltetű tavaszal cserjeféléken szívogat, majd nyáron répaféléken, zöldségféléken, dísznövényeken és gyomokon telepszik meg. A közönséges ribiszke-levéltetű május végén csalánfélékre vonul, a közönséges fekete cseresznye-levéltetű a libatopfélékre. A káposzta-levéltetű tavasszal keresztesvirágú gyo-



Levéltetű őszibarackon

mokon szaporodik, onnan települ később a termesztett káposztafélék fiatal leveleire. A zöld őszibarack-levéltetűnek sok száz gazdanövénye van és veszélyes vírusterjesztő. És itt jutottunk el a legfontosabb okhoz, amiért érdemes védekezni a levéltetvek ellen. Közvetlen kártételüket az esetek nagy



Almalevéltetű szívogatása miatt besodródott levelek



Atkaszívás almalevélen

részében képesek kiheverni a növények. Általában a hajtáscsúcs levelein szívogatnak, nyáluk hatására a levelek elszíneződnek, begömbülnek, felhólyagosodnak, torzulnak, később elszáradnak és lehullanak. Ezek a fajok a nevéükben is hordozzák az erre utaló szót, például a levélpirosító almalevéltetű vagy levélpirosító ribiszke-levéltetű. Fiatal fák vagy cserjék esetében a hajtásvégek visszaszáradása nehezíti a korona kialakítását, visszaveti a növények fejlődését, de nem állítja le. Jónéhány levéltetű bőségesen ürít mézharmatot, ami szennyezi a tetűkolónia alatti leveleket, gyümölcsöt vagy éppen a fa alatti tárgyakat. A mézharmat édes anyag, gyűjtik a méhek is, valamint egyes hangyafajok táplálkoznak belőle. A fényes bevonaton később megtelepszik a korompenész gomba és feketévé válik. Ez a sötét réteg gátolja a fotoszintézist, ami azt jelenti, hogy kevesebb tápanyagot képes előállítani a növény a talajból fölvevő tápelemekből.

Mindezeknél sokkal nagyobb veszély, hogy számos levéltetű képes vírusátvitelre, ilyen például a kis málna-levéltetű, az említett zöld őszibarack-levéltetű, fekete répa-levéltetű, sárga burgonya-levéltetű, zselnicemeggy-levéltetű. Olyan veszélyes vírusokat terjesztenek, mint a dohány mozaik vírus, a sharka vírus, valamint számos mozaikot, levélsodródást, hervadást okozó vírust. Minél több tápnövénye van egy levéltetűnek, annál valószínűbb, hogy terjeszti ezeket a víruso-



A katicabogár gyorsan megtalálja a levéltetű-kolóniákat

kat. A vírusbetegségek legtöbbször élvezhetetlenné teszi a termést, legyen az kajsziarack, paradicsom vagy zöldbab. A leginkább veszélyben lévő zöldségfélék a burgonya, saláta, uborka, cukkini, dinnye, bab, répa, illetve a csonthéjas gyümölcsök. Számos fajból nemesítettek már vírusrezisztens fajtákat, és a levéltetvek kevésbé támadják meg az erősebben szőrözött, vastag viaszrétegű vagy egyszerűen vastagabb szövétű leveleket.

A nitrogénellátás szabályozásával is tehetünk a levéltetvek felszaporodása ellen: inkább több kis adagban juttassuk ki a tenyészidő során, mint egy nagy adagban, ami gyors hajtásnövekedéshez, laza szövetekhez vezet.

## Mikor érkeznek?

Bár a kártevők első és utolsó nemzedéke szárnyas, a szűznemzéssel létrehozott utódok szárnyatlanok, így kevésbé terjednek gyorsan egyik növényről a másikra, ami megkönnyíti az ellenük való védekezést. Tavasszal, hajtásnövekedés idején sárga ragacsapokkal vagy úgynevezett sárgatállal kezdjük el megfigyelni a betelepedésüket. Sárga színű ragacsapokat beszerezhetünk a gazdaboltokban, karóra erősítve a növényállomány felső szintjén helyezük ki több ponton. Sárga tálnak élénk sárga, legalább arasznyi átmérőjű műanyag tányért használhatunk, amit cukros vízzel töltünk meg, a vízbe csöp-pentsünk némi mosogatószert a felületi feszültség

csökkentésére. Néhány naponta ellenőrizzük a csapdák tartalmát. Ha hangyák menetelnek fölfelé a fák törzsén, az is utalhat a levéltetvek vagy más mézharmatot termelő szívogatók megjelenésére, ugyanis a mézharmattal táplálkoznak, ezért megvédik a szívogató kolóniákat a ragadozó rovaroktól. Érdemes tehát a hangyák ellen is védekezni: a fa törzsére rakjunk ki ragadó övet, vagy a tövéhez csalogatóanyagot hangyacsapdát.

Zöldségeknél ajánlják a talaj takarását ezüstös fényvisszaverő fóliával, ami megzavarja a tájékozódásban a rovarokat: levéltetvek és molytetvek ellen válik be. Saját magunk is elkészíthetjük műanyag-



A zöldfátyolka lárvája falánk ragadozó

fólia, karton vagy agroszövet befestésével. Később el kell távolítanunk ezt a takaróanyagot, nehogy perzselést okozzon a róla visszavert napfény.

A levéltetveket számos természetes ellenség tizedeli, a jól ismert katicabogarak, a zöld fátyolka lárvája, a zengőlegyek és a gubacsúnyogok lárvái, pókok, fülbemászók, ragadozó poloskák, lágybogarak. A kertben, ahol többféle növényt, fákat, zöldségféléket és dísznövényeket nevelünk együtt, több lehetőségük van ezeknek a rovaroknak a táplálkozásra, sokat segíthetnek a szívogató kártevők elleni védekezésben. Számos ismert módszer van arra, hogy több hasznos rovar csalogassunk a kertbe, téli szállást kínálva nekik, akár egy cserépbe tömködött szalmaszállal vagy elegáns darázsagarázzsal. Célzottan is

használhatjuk a növénytársítást a hasznos rovarok becsalogatására. Német adatok szerint a sárgarépa vonzza a zöldfátyolkákat, egyes ragadozó poloskákat, a hajnalka és a cickafark a katicabogarakat, zengőlegyeket.

Permetezésre csak olyan szereket használjunk, amik kímélik segítőtársainkat, és csak a betelepítés kezdetén, amikor még nem képesek kellően visszaszorítani a levéltetvek szaporodását. A levéltetvek lágy testű rovarok, a 2-3%-os káliszappanos vagy egyszerű mosogatószeres oldat kiszárítja a testüket. A nyári olajok (Vegesol eReS, Vegarep EC)



A fülbemászó is hasznos rovar

vagy a narancsolaj tartalmú Prev B2 a légzésüket gátolja meg, illetve a narancsolajnak erősen szárító hatása is van. Ásványi olajok is léteznek erre a célra, például a Vektafid A. Mindegyiknél fontos, hogy bő lémenységgel és jó fedettséggel permetezzünk, mert csak akkor hatnak, ha bevonatot képeznek a levéltetvek testén. Nagy melegben, 30 °C fölött ne használjunk olajos készítményt, mert perzselhet. Használhatunk etil-alkoholt is a pusztításukra, denaturált szeszből készített 1-2%-os oldat nedvesítő szerrel együtt alkalmas növényvédelemre.

Az áttelelő tojásokat téli és tavaszi lemosó permetezéssel gyéríthetjük.

Biokészítmény a NeemAzal® T/S, ami egy trópusi növény, a neem fa magjának rovarölő hatását tartalmazza, és jól használható levéltetvek ellen.

Mindezek a módszerek az atkák ellen is hatásosak, bár ezek a kártevők sokkal ellenállóbbak, mint a levéltetvek, jobban bírják a meleget és a szárazságot, nagyon gyorsan szaporodnak. A pókszabásúakhoz tartoznak, akár nyolc lábuk van, akár négy, a hagyományos természetben speciális atkaölő szerekekkel védekeznek ellenük. Biológiai védekezésben ellenük is hatásosak az olajok, a neem fa magjának kivonata, de legalább 3-6 alkalommal heti rendszerességgel kell megismételni a kezelést, hogy visszaszorítsuk a károsításukat. Nagy adagú kénnel, valamint kovafölddel is lehet védekezni ellenük.

A levéltetveknél említett hasznos rovarok az atkákat is pusztítják és ragadozó atkák is táplál-

### Csalánlé

A csalánlé régi biokészítmény, az utóbbi években pedig már az Európai Unió hivatalos növényvédőszer-listájára is fölkerült mint levéltetű elleni egyszerű anyag. A recept szerint egy liter vízben kell áztatni 75 g friss vagy 15 g száraz csalánlevelet 3-4 napig, 20 °C-on, naponta fölkeverve. Ezután leszűrjük és ötszörös mennyiségű vízzel hígítjuk, a kémhatását 6-6,5 pH-ra állítjuk be.

koznak velük. Szerencsére hazánkban négy-öt faj is elég gyakori ahhoz, hogy ha megkíméljük őket, elbánnak a kártevő atkákkal.

Legveszélyesebbek növényinkre a takácsatkák, amelyek szívogatásukkal nagyon legyengítik a növényt, akár a pusztulásukat is okozhatják. A szívogatásuk nyomán apró ezüstös pöttyök láthatók először az alsó leveleken, majd egyre följebb. A levélfonákat pedig pókhálószerű szövedék borítja, benne porszemnek látszó levedlett lárvabőrökkel. Maguk az atkák szabad szemmel alig láthatók.

# Funkcionális növény

**ISMERKEDJÜNK MEG KICSIT MÉLYEBBEN A FACÉLIÁVAL, VAGY NÉPI NEVÉN A MÉZONTÓFÚVEL. FACÉLIAMEZŐKKEL ORSZÁGSZERTE EGYRE GYAKRABBAN TALÁLKOZHATUNK, GYŐR-MOSON-SOPRON MEGYÉBEN PÉLDÁUL TÖBB MINT HATEZER HEKTÁRON TERMESZTIK.**

**E**bben a térségben már az 1970-es évektől elkezdődött a termesztése, főként a vetőmag iránti külföldi kereslet miatt. Az pedig tovább erősödött a zöldtrágyázás elterjedése és a támogatási rendszeren keresztüli öntözése miatt. Zöldtrágyaként történő alkalmazásával



Sok nektárt termel

a gazdák javítják a termőföldjeik minőségét. De a zöldítési előírásoknak megfelelően zöldugarnak, méhlegelő kialakításakor pedig másodvetés-keverékekben is használják. A zöldtrágyázás során, a talajba forgatják a növényt, amikor nagy a hajtástömege, általában a magok kialakulása előtt, virágzás közben.

Erre a házikertben is érdemes használni, homokos vagy túl kötött talajok esetében. Mélyre hatoló gyökerei miatt könnyebbé teszi a talajmunkát, és további nagy előnye, hogy távol tartja a fonálférgeket a talajban.



Harangvirág levelű mézontófü

A mézontófü Észak-Amerikából származik, jó tűrőképességű, igénytelen, gyorsan növő egyényári. A magassága elérheti a 120 centimétert. Erősen szeldelt összetett levelei a szár alján nyelesek, följebb ülők, virágzata a hajtás végén több visszagömbülő, forgószerű bogból áll, amit világos- vagy sötétkék virágok alkotnak. Vetéstől függően májustól augusztusig, két-három hónappal a vetés után virágzik. Hosszan, 4-8 héten át nyílik, sok, és rendkívül magas cukortartalmú nektárt termel. Kiváló minőségű, halványbarna, opálos mézet lehet nyerni róla. A mézontófü nagyon fontos a vadbeporzók, viráglátogató rovarok számára is.

Közeli rokona a kimondottan dísnövénynek szánt harangvirág-levelű mézontófü, amit több színváltozatban lehet beszerezni a kertészetekben.

**V. T.**



## Puszpángok, a földközi tenger szépségei

A puszpángok, vagy másnéven bukszusok, örökzöld fák vagy bokrok. Eredeti előfordulási területük a Földközi-tenger vidéke, Kelet-Ázsia és Nyugat-India partvidéke. Annak idején az utazóknak is megtetszett, hogy a tömött, zöld lombjuk még télen sem hullik le és megtartják alakjukat, így kezdtek elterjedni a világon. Szívesen alkalmazzák őket zöldterületi dizájnként és előkertekben egyaránt. Jól viselik a nyírást, ami lehetővé teszi fantáziadús vagy geometrikus alakzatok létrehozását, a japán irányzat kedvelőinél pedig a bonsai kompozíciók kialakítását.

Napjainkban a világon több mint százféle puszpáng ismert, a kertészetben általában az örökzöld puszpángot, esetenként a Japánból származó kislevelű puszpángot árulják. Végleges magasságuk fajtától függően 2-12 m is lehet, ugyanakkor az éves növekedésük mindössze 5-10 cm. A puszpángok szeretik a félárnyékot, a termékeny, semleges vagy enyhén lúgos kémhatású talajt, és kiválóan viselik a szárazságot. Ha rendszeresen nyírjuk őket, akkor nem szabad megfélekedezni a tápanyag-utánpótlásukról sem. A bokrokat tél előtt bőségesen be kell öntözni, és talajukat fenyőmulccsal takarni. Telepítés előtt azt is vegyük figyelembe, hogy mérgező növények.



Tavasszal és nyár végén károsít a **puszpángmoly**, aminek az elterjedése különösen veszélyes a növény számára, mert hernyói képesek akár néhány nap alatt a teljes növényt elpusztítani, amire jó példa az Európán is végigvonuló fertőzésük.

A betegségek és kártevők elleni harcban komplex kezelést célszerű alkalmazni. Pozitív példák vannak a gombák ellen olyan szerek használatára, mint a **SCORE**, rovarkártevők ellen a **KARATE ZEON**,

míg az atkák ellen a **VERTIMEC PRO**.

A hármas kombinált módszerrel történő kezelés fokozza a puszpángok ellenállóképességét és hatékonyan védi őket a betegségek és a kártevők



ellen. A kezelést az esti órákban végezzük, közvetlenül a permetlé bekeverése után.

### BETEGSÉGEK ÉS KÁRTEVŐK

Habár a puszpángok jól ellenállnak a betegségeknek, ez nem garancia az egészségük megtartására. A gombás megbetegedések **nyáron** a csúcsajtások, ágak leszáradását, valamint levélfoltosodást okoznak. Ebben az időszakban a **rovarok** közül a puszpángszúnyog és a levélatkák veszélyesek.



Azellermag erősíti a vízhajtók hatását

## Veszélyes gyógyítók

**A GYÓGYNÖVÉNYEK „SZELÍD GYÓGYÍTÓK” HÍRÉBEN ÁLLNAK, AMI A TÖBBSÉGÜKRE HELYTÁLLÓ IS: A HATÓANYAGAIK NAGY RÉSZÉT NEHÉZ TÚLADAGOLNI, ÉS ALIG VANNAK MELLÉKHATÁSAIK – ÁM VANNAK KIVÉTELEK! AKAD NÉHÁNY OLYAN GYÓGYNÖVÉNY, AMIT ÓVATOSAN KELL KEZELNI.**

NAGY Z. RÓBERT

**A**ttól, hogy valami növényi hatóanyag, még hatóanyag, emiatt lehetnek mellékhatásai is. A gyógyteaként fogyasztott növények többsége biztonságos, kamillából, hársból például nehéz veszélyes mennyiséget fogyasztani. Azonban azt tartjuk szem előtt, hogy míg egy gyógyszerben pontosan ismerjük a hatóanyag mennyiségét, egy gyógynövényből készült teában nem. A kamillateánál például lényeges az évszám, hiszen az adott év időjárásától jelentősen függ, hogy a mennyi hatóanyag van a kamillában.

Függ a tea hatóanyag-tartalma attól is, hogy friss, nemrég szárított kamillából készült, vagy egy évek óta tároltból – utóbbinak már csökkent a hatóanyag-tartalma. Nem mindegy az sem, hogy milyen hőmérsékletű vízzel forrázzuk le a virágokat, illetve hogy mennyi ideig áztatjuk – szóval egy gyógytea esetén elég soktényezős ez a kérdés. A kamilla kis mennyiségben külsőleg vagy belsőleg alkalmazva gyulladáscsökkentő – túladagolva (ez főként az illóolajával történhet meg) viszont gyulladást okozhat.

## Orbáncfű – nem csak nyugtat

Az egyik legjobb példa a gyógynövények veszélyeire az orbáncfű (*Hypericum perforatum*), melynek olaját külsőleg, bőrproblémákra használják, de belsőleg is használatos a növény: többféle nyugtató hatású növényi gyógyszer készül belőle. Az orbáncfűolaj valójában nem az orbáncfű olaja, mert úgy készül, hogy valamilyen növényi olajba (olíva, mandula) áztatjuk a virágait, amitől pirosas



A nyugtatóként használt orbáncfű meggyorsítja a gyógyszerek kiürülését a szervezetből

színűvé válik az olaj. Ez nagyon jó bőrregeneráló tulajdonságú kozmetikum, ebben a formában a növény használata biztonságos.

Belsőleg alkalmazva az orbáncfű kiváló nyugtató, ám ebben az esetben inkább pontosan dozírozott növényi gyógyszerként használjuk. A növény hatóanyagainak mellékhatása, hogy gyorsítják a máj méreganyagokat lebontó funkcióját, és ez a „méreganyag” gyakorlatilag minden vegyi anyagot jelent, a gyógyszerhatóanyagokat is. Így történhetett meg számos esetben, hogy gyermekük lett fogamzásgátlót szedő nőknek, akik nyugtatóként orbáncfűtartalmú szert is bevettek. Utóbbi felgyorsította a fogamzásgátló kiürülését a szervezetből.

A nem körültekintéssel szedett orbáncfű emberáldozatokat is követelt már. Egy klinikán, ahol szervátültetésen átesett emberek utókeze-

lése folyt, többen meghaltak, mert mint kiderült, mindannyian orbáncfűtartalmú szert használtak nyugtatóként. Náluk is megjelent a mellékhatás, és a transzplantált szervek miatt szedett kiürítő hatású gyógyszereket hatástalanította az orbáncfű.

## Mivel nem társíthatók

A nemi vágyat fokozó, az életerőt növelő ginseng (*Panax ginseng*) a keleti népgyógyászat egyik kiemelt növénye. Vitalizál, eredményes a stressz és a fáradtság ellen, de igen erősen stimulál, ez veszélyeket is rejt. Szívbetegség, magas vérnyomás vagy szorongásos betegségek esetén érdemes a kezelőorvos véleményét kérni, de még az egészséges embereknél is idegességet és hasmenést okozhat. Fogyasztásával párhuzamosan nem tanácsos semmilyen más serkentőszert szedni, mert nagyon felpörgetheti a szervezetet, alvászavarokat okozhat.

A macskagyökér (*Valeriana officinalis*) nyugtatók alapanyaga, azonban veszélyes alkoholos italokat fogyasztani mellette! Továbbá altató-, nyugtatószerekkel sem érdemes együtt szedni, mert felerősítheti a hatásukat. A szoptató vagy várandós nők szintén kerüljék a használatát.

A borsmenta (*Mentha x piperita*) az egyik legnépszerűbb fogyókúrát támogató és emésztést serkentő növény, segít az emésztőrendszeri problémákon, emellett láz és görcsök esetén is jótékony hatású. Görcsoldó hatása máskor egyben a mellékhatása is, ugyanis ellazíthatja a gyomorszájat, ami növeli a gyomorégés kockázatát. Akik refluxtól szenvednek, csak ritkán, nagy körültekintéssel alkalmazzák a borsmentát. Epekő okozta fájdalom esetén szintén tanácsos óvatosan bánni vele, érdemes orvossal konzultálni.

A csalán (*Urtica dioica*) émelygést és bőrirritációt válthat ki, valamint csökkenti a vércukorszintet, ezért cukorbetegek számára sem veszélytelen. A csalánteát kúraszerűen érdemes

fogyasztani, azaz iktassunk be szüneteket, mert túlzott, heteken-hónapokon keresztül folyamatos fogyasztása hasi görcsökhöz vezethet, emellett a szervezet ásványianyag-egyensúlyát is felboríthatja.



Kúraszerűen igyuk a csalánteát, iktassunk be szünetet is

A pitypang (*Taraxacum officinalis*) levele és gyökere kiváló salaktalanító hatású, ám ha vízajtó tablettákkal együtt szedjük, akkor komolyan befolyásolhatja a szervezet ásványianyag-készletét, -egyensúlyát, ezért nem ajánlatos együtt használni a kettőt. Ez más növényekre is érvényes: ha valamilyen betegségre beállított gyógyszerdózis mellé ugyanarra valamilyen gyógynövényt is használunk, esélyes, hogy a két szer hatása már túlzott lesz.

A galagonya (*Crataegus monogyna*) virágos ágvégből készült tea szívtámogató hatású. Szívgyógyszerek mellé fogyasztva mindenképpen kérjük ki a kezelőorvos véleményét, mert a galagonya és a fagyöngy is szívritmuszavart és vérnyomás-ingadozást okozhat.

A páfrányfenyő (*Ginkgo biloba*) serkenti a véráramlást és éberséget okoz, miközben érzékítő hatása van, ezért nem szabadna más gyógyszerrel együtt szedni. A páfrányfenyő leveleiből készült kivonat memóriazavarokra hatásos, de hasonlóan a fokhagymához, ez is hatással van a

véralvadásra, ezért műtétek előtt hetekkel abba kell hagynia szedését.

A paprika csípősségét okozó kapszaicin csökkenti a reumatikus fájdalmakat úgy, hogy helyi vérbőséget okoz. E hatása miatt még fűszerezésre sem használhatják gyomor- és bélrendszeri betegségekben szenvedők.

A citrusfélékből készült levek (legfőképp a grépfrút) gátolhatják egyes vékonybél és a májenzimek aktivitását.

### Érdekes utána nézni...

A zsálya (*Salvia officinalis*) kedvelt népi orvosság a felső légúti megbetegedések enyhítésére. A torokfájás a nátha, influenza, sőt mandulagyulladás kezdő jele lehet, vírus és baktérium is előidézheti. A zsálya illóolaja fertőtlenítő, baktériumölő és gyulladásgátló hatású, ezért kitűnő rekedtség és torokgyulladás gyógyítására. A szájüreg gyulladós állapotait is hatékonyan kezelhetjük vele. Cseranyagtartalma miatt összehúzó és vérzéscsillapító hatású, ezt a kóros szájüregi állapotok enyhítésére használhatjuk fel, valamint kellemetlen lehelet esetén is jó hatású. Nem ajánlott túl sokat fogyasztani a zsályából, mert csersavai és keserűanyagai megzavarhatják az emésztőrendszert. Zsályateától gyomorpanaszokat észlelhetünk,



Hasmenést okoz a bodza magja, levele, éretlen termése

és ha esetleg gyulladást okozna a szájüregben, ne igyuk tovább – erre mindenkinek eltérő az érzékenysége. Terhes és szoptató nők lehetőleg kerüljék a zsályatea fogyasztását. A zsályát illóolaj formájában csak külsőleg alkalmazzuk! Tömény illóolaja toxikus anyagokat is tartalmaz, melyek görcsös rángásokkal járó tüneteket okozhatnak, ezért nem szabad lenyelni.

Még hosszan sorolhatnánk a gyógynövényekkel kapcsolatos kisebb-nagyobb veszélyeket. A fekete bodza (*Sambucus nigra*) magvai, kérge, levelei és éretlen gyümölcse hányást, hasmenést okozhat. A fahéj (*Cinnamomum verum*) ellazíthatja a méh izomzatát, ezért terhesség alatt nem javasolt. A rozmaryng (*Rosmarinum officinalis*) nagy adagban heves menstruációs vérzést válthat ki. A torma (*Armoracia rusticana*) fogyasztását gyomorfekély, pajzsmirigy- és vesebetegség esetén kerülni kell. A zeller (*Apium graveolens*) magjának fogyasztása vesebetegség esetén nem javasolt, de vízhajtó szerzedése mellett is indokolt az óvatosság, mert tovább erősíti annak hatását, ami elégtelen folyadékbevitellel társulva kiszáradást, vagy a szervezet ásványianyag -háztartásának zavarát okozhatja.

Mindebből az a tanulság, hogy a növényi hatóanyagok sem veszélytelenek, és a kockázat attól fokozódik, hogy az emberek többsége önmaga kezelésére használja a gyógynövényeket, saját elképzelései szerint. Már attól jelentősen



A kamilla olaját lehet könnyen túladagolni, ami gyulladáshoz vezethet

csökkenthetők a kockázatok, ha gondosan utána-nézünk a szakirodalomban, hogy az adott betegségre milyen gyógynövények, milyen formában és mennyi ideig alkalmazandók, és ez milyen kockázatokkal, gyógyszer-kölcsönhatásokkal járhat.

# Ötvenéves a kertbarátok szövetsége

A KORONAVÍRUS-JÁRVÁNY MIATT AZ IDÉN TUDTA MEGÜNNEPELNI 50. SZÜLETÉSNAPJÁT A KERTÉSZEK ÉS KERTBARÁTOK ORSZÁGOS SZÖVETSÉGE A MAGYAR MEZŐGAZDASÁGI MÚZEUMBAN. ENNÉL IS RÉGEBBRE, TÖBB MINT 100 ÉVRE NYÚLIK VISSZA AZ ELSŐ HAZAI KERTBARÁT KÖR MEGALAKULÁSA. 1916-BAN JÖTT LÉTRE A KÖZHASZNÚ KISKERT EGYESÜLET DIÓSGYŐR-VASGYÁR, AZT TEKINTIK KEZDŐ-DÁTUMNAK A KERTBARÁTOK.

A kertbarát köröket országos szinten összefogó Aernyőszervezet, a Kertészek és Kertbarátok Országos Szövetsége (KKOSz-Kertszövetség) 1970-ben alakult meg, ma több mint 100 kertbarát kör tartozik hozzá. E körök évente több mint 1500 előadást, körülbelül 200 tanulmányi kirándulást, több mint 100 szakmai és metszési bemutatót és közel 100 terménybemutatót tartanak.



Bitsánszky Márton jubileumi oklevelet adott át a szervezet elnökének a kertbarátok összefogásáért

Az ünnepségen *Estók János*, a Magyar Mezőgazdasági Múzeum és Könyvtár főigazgatója azal köszöntötte a résztvevőket, hogy az 1986-ban alapított múzeum 125 éve foglalkozik a szőlészet és a kertészet bemutatásával is. A kertészet teljes embert igénylő tevékenység, aminek nagyon mély gyökerei vannak, ezt kívánja bemutatni és megőrizni a múzeum. Az ő életükben is nagy szerepe volt a civil szervezeteknek, egyesületeknek és magánszemélyeknek, akik jelentős adomá-



Szent-Miklószy Ferenc Zsigó György és a győri kertbarátok munkájáért adott át elismerést

nyokkal járultak hozzá a múzeum működéséhez, gyarapították a gyűjteményét. A kertbarátok tevékenysége is túlmutat a termelésen, kertgondozáson; bemutatja a munka jelentőségét és a munka gyümölcsét, így példaadás és erkölcsi nevelés is, hangsúlyozta a főigazgató.

## Fejleszteni kell a kertészeti ágazatot

*Bitsánszky Márton*, az Agrárminisztérium Borászati és Kertészeti Főosztályának osztályvezetője a kertészet előtt álló legfontosabb feladatnak nevezte az öntözés fejlesztését, valamint a jég, az eső és a fagy elleni védekezés megoldását. A természetesi színvonalat növelni kell hazánkban, hogy versenyképes legyen a magyar kertészeti ágazat, és rövidíteni kell az ellátási láncot, hogy a fogyasztók változatos igényeire a leggyorsabb választ tudják adni a termeszítők. A termeszítőknek össze is kell fogniuk, hogy együtt lépjenek

fel a kereskedelembe. Több támogatás áll a kertészek rendelkezésére. Tavaly hirdették meg és azóta 68 milliárd forintra emelték a kertészeti üzemek korszerűsítésére kiírt pályázat keretét, amiből eddig 53 milliárd forintra kötöttek szerződést. Új rendszerben, átalányalapú támogatásként lehet igénybe venni az ültetvénytelepítési és gyógynövénytermesztési támogatást, amitől egyszerűbb és gyorsabb pályázatát és kifizetést vár a tárca. Külön pályázati forrás áll rendelkezésre a gombatermesztés fejlesztésére, a kertészeti gépek beszerzésére, valamint a mezőgazdasági kistermelők támogatása során is kiemelten kezelik a kertészeti természetességgel foglalkozókat, mondta az osztályvezető.

Emléklapot adott át a KKOSz elnökének, Szent-Miklóssy Ferencnek a szervezet 50 éves fennállásának alkalmából és miniszteri kitüntetések a mozgalomban régóta és eredményesen dolgozó kertbarát köri vezetőknek.

## Biztos alapokon

A magyar kertbarát körök újjáélesztésében nagy szerepe volt *Gyúró Ferencnek*, a volt Kertészeti Egyetem tanárának, aki már tanárságát korától tartott előadásokat, bemutatókat a kertbarátoknak, majd a Tudományos Ismeretterjesztő Társulatban dolgozva fűzte mind szorosabbra kapcsolatait az újonnan szerveződő kertbarát szakkörökkel, klubokkal. A baráti, szívélyes légkörű eseményekre elkísérte felesége is, aki a születésnapján ünnepségen emlékezett vissza azokra az évekre. Gyúró Ferenc 1970-ben lett az országos szervezet elnöke, és mindig nagy hangsúlyt fektetett arra, hogy a programok megvalósítsák a kertbarátok jelmondatát: Kertészkedj, művelődj, barátokozz.

*Szent-Miklóssy Ferenc* arra emlékeztetett, hogy 1916-ban diósgyőri vasmunkások alapították meg a Közhasznú Kiskert Egyesületet, mert rájöttek: érdemes szervezeten, egymást segítve

működni a kertkedvelőknek. A civil szervezetek felfutását az 1950-es években tiltás követte, még a kiskertegyesületek sem működhettek, elvették tőlük a földet. Az 1956-os forradalom után lehetett újra szakköröket alakítani, és a rendszerváltásig 300-350 kertbarát kör működött Magyarországon. Jó részük megmaradt azóta is, de sok megszűnt azzal párhuzamosan, hogy eltűntek az Áfészek, ahol felvásárolták a kistermelők árúját.

Nagy jelentőségű volt 1989 áprilisában a ma is működő Kerti Kalendárium havilap elindítása, amely a kertészek és kertbarátok munkáját kívánja segíteni, ösztönözni minőségi termelésre. Ennek alapító szerkesztője *Székely József*, alapító főszerkesztője Szent-Miklóssy Ferenc volt. Ma

### Elismerések

#### Miniszteri Jubileumi Oklevelet

kapott az 50 éves Kertészek és Kertbarátok Országos Szövetsége a kertbarátok összefogásáért, a körök támogatásáért, rendezvények, szakmai továbbképzések szervezéséért.

#### Miniszteri Elismerő Oklevelet

kapnak kiemelkedő tevékenységükért: *Bányi Gyuláné* (Budapest), *Fejzsés Imre* (Téglás), *Gemela Elvira* (Pilisvörösvár), *Ménes Attila* (Debrecen), *Molnár Ferenc* (Várpalota-Pétfürdő), *Nagykutasi Viktor* (Győr), *Sas István* (Jászberény), *Skucziné Divald Klára* (Göd), *Várfoki Tibor* (Budapest), *Szent-Miklóssy Ferenc* (Budapest).

A Kertészek és Kertbarátok Országos Szövetsége az Év Kertbarát Köre 2020 címet és Somogyi Imre érmet adományozott a Kertészek és Kertbarátok Győr Városi Egyesülete részére a kertbarát mozgalom, a kertészeti kultúra fejlesztéséért, népszerűsítéséért.

*Zsigó György* agrármérnök Kiemelt elnöki dicséretben részesült a kertbarátoknak nyújtott széleskörű, rendszeres szaktanácsadásáért.

## KERTBARÁT HÍREK



Több kiadvánnyal készültek a jubileumra

pedig nagy szerepet játszik a szervezet életében a honlapjuk és a Kauten Alapítvánnyal együttműködve elindított [novenygyujto.hu](http://novenygyujto.hu) adatbázis, aminek célja a növénygyűjtők és a növénybarátok összekapcsolása. A növénygyűjtemények,

látogatható magánkertek és kertészetek tulajdonosai feltölthetik növényállományuk listáját, gyűjteményük adatait, látogatási információkat, eladó növényeik jegyzékét és képeket is erre az oldalra.

Az egyik legrégebbi kertbarát kör, az esztergom-szentgyörgyemezei kör elnöke, *Erős Miklós* szerint biztos alapokat, hagyományokat ápolnak a kertbarátok, Esztergomban például 1895-ben alakult meg az olvasókör, gazdakör, amire a kertbarátok építették a tevékenységüket, és máig megtartják a búzaszentelőket, aratóünnepet. Szüleink, nagyszüleink segítségével építettük újjá a hagyományokat, fogalmazott, most a fiataloknak kellene átadni azt a szellemiséget, amivel értékelni tudják a közös munka eredményét és képesek pusztá lelkesedésből részt venni a kertbarátok munkájában.

**H. Cs.**



### Kertépítés, dísnövények, kerti dekoráció?

A Kertbarát Magazinban  
választ talál mindenre.

Olvassa be a kódot és fizessen elő  
kényelmesen! →



## Megrendelőlap

Megrendelem a **Kertbarát Magazin** című  
kéthavi lapot .....példányban az alábbi címmel:

Megrendelő neve: .....

Megrendelő címe: .....

Számlázási név: .....

Számlázási cím: .....

Időtartam:  1 évre 3 990 Ft  
 1/2 évre 1 995 Ft

Fizetés módja:  csekk  
 átutalás

.....  
aláírás

A Magyar Mezőgazdaság Kft. az adatok gyűjtésekor,  
feldolgozásakor a 2011. évi CXII. törvény alapján jár el.

**Fizessen elő most!**

[www.magyarmezogazdasag.hu](http://www.magyarmezogazdasag.hu)

+36 1 470 0411

[elofizetes@magyarmezogazdasag.hu](mailto:elofizetes@magyarmezogazdasag.hu)



az ország bármely postáján

Megrendelhető a megrendelőlap  
visszaküldésével a  
Magyar Mezőgazdaság Kft.,  
1141 Budapest, Mirtusz u. 2. címre.




## RÁGCSÁLÓRIASZTÓK

**Szabaduljon meg hívatlan vendégeitől!**

- egér, patkány
- nyest, görény
- bolha, kullancs
- galamb, seregély
- vakond
- pele



**Forel Elektronikai Kft.**  
 2800 Tatabánya, Kossuth Lajos u. 30.  
 Tel./Fax: +36 34 316 673  
 E-mail: [spuri@spuri.hu](mailto:spuri@spuri.hu)  
[www.spuri.hu](http://www.spuri.hu) • [www.ragcsaloriaszto.hu](http://www.ragcsaloriaszto.hu)

	MEG- FEJTÉS, 1.	NAP- SZALLTA	TÚZTÓL KILYUKAD	VISSZA- VÁGO		AZ EGYIK SZÜLŐ
	B				NY	É
	ANGOL MARHA- PECSENYE					
	ÚT ÉS HIT VAN ILYEN				KÖZÉP- KORI!	A FÖLD- SZINTRE
	... KAKAS, FRANCIA JELKÉP					
	FOLYÓS ANYAG	MEG- FEJTÉS, 3.				
			FELESÉG			
			NUMERO, RÖVIDEN			
	RIBONUK- LEINSAV, RÖVIDEN GALYATETŐ!				ÁSÓ HEGYEI!	BECÉZETT NŐI NÉV
RÖZSE	MEG- FEJTÉS, 2.	LYUKAS FOG!	MEG- FEJTÉS, 4.	SZABÁLY- TALANSÁG A FOCIBAN		
				KIS SZÜRKE RÁGCSÁLÓ IDEGEN NŐI NÉV		
BÁLINT ..., İRÓNÓ V.					EEEE!	ÍRÁS, PÁROS BETŰI
				EGYMÁS UTÁN VEREJTÉ- KEZIK		
AZ IDŐ JELE		BŐRPÁNT		IDÉZ, PÁ- RATLANJAI	SZENT, RÖVIDEN	
KEMENCE JELZŐJE (KOHO)		MAUNA ..., HAWAII VULKÁN		ÁSVÁNYI ÍZESÍTŐ	BŐDÉ, EGYENMŰI	
ORVOSI ..., POZSGÁS NÖVÉNY					MAJDNEM KESŐ!	EGYKOR VÁR VOLT
				SMARAGD- VÁROS LAKÓJA SÖNTÉS	PIROSODIK AZ ALMA ENNEK ELLENÉRE	
JÁNOSKA				AJÁNDÉ- KOZ		RENDBEN VANI!
				HEVES, ELEVEN	DALVÉG!	
NEM HISZEM ÉN AZT!		LOCSOLÓ- CSÓ, BIZ.	Y			T
A KÖRÖS PARTJAI!			KUTRICA ENDRE, NAGY KÖLTŐNK V.			
ÉPÜLET- SZÁRNY				ÉSZAK, RÖVIDEN AJTÓ- KERET!		
IRÁNI VÁROS (ABADAN)	O					

Ahol erősen növekednek a szőlők, ismét időszerű a támrendszert túlnövő hajtások tetejézésé, csonkázása. A felső huzal felett 20-30 cm-es hajtásmagasságban csonkázzunk. Ezzel megakadályozzuk, hogy a visszahajló hajtások (*megfejtés*). A korai csonkázás hatására egyes fajtáknál (Cardinal, Pannónia kincse, Szőlőskertek királynője, Pölöskei muskotály) számottevő mennyiségű és jó minőségű másodtermés érhető el. Kérjük, a megfejtést küldje be címünkre 2021. augusztus 15-ig!

**Kerti Kalendárium, 1591 Budapest, Pf.: 294.**  
*Egy nyertes könyvjutalomban részesül.*

GÉPEK • DRÓNOK • TESZTVEZETÉS • CSALÁDI PROGRAMOK • LOVASBEMUTATÓ

# BÁBOLNAI GAZDANAPOK

2021. szeptember 9–11.



SZERVEZŐ:



RENDEZŐ:



TÁRSRENDEZVÉNY:



TÁMOGATÓ:



BABOLNAIGAZDANAPOK.HU

