

Szentetornya Gerhard Mercator 1585-ös térképén



BÍRÓ GYÖNGYVÉR – CSÁNYI VIKTOR – BALOGH DÁNIEL JÁNOS

71

A 15 éves háború nyomai az egykori Szentetornyán

— egy elrejtett láda története —

A mai Orosházától északnyugatra található Szentetornya neve először egy V. László király (1444–1457) által kiadott adománylevelben jelent meg 1456-ban, területét a 15. században a Hunyadi család birtokolta. Az ekkoriban virágzó település kivette részét a nagyállattartásból és a szarvasmarha-kereskedelemből, melyet az itt talált régészeti leletanyag is hűen tükröz. Fémkeresős vizsgálatok során gyakran kerültek, illetve kerülnek elő fémtárgyak az egykori település területéről. Többek között csillártöredékek, sakkfigura, buzogány, plombák, érmék, egyéb használati eszközök és viseleti tárgyak is napvilágot láttak már. Ehhez érdemes hozzáfűzni, hogy csillár vagy épp sakkfigura – különösen a szentetornyaihoz hasonló landsknechtet (német zsoldos katonát) formáló példány – nem kerül elő minden településen, ezek tehát rendkívüli ritkaságnak számítanak.



sát is a 15 éves háború, illetve az ahhoz kapcsolódó 1596-os krími tatár támadás okozta.

A közelmúltban alkalmunk nyílt egy kis betekintést nyerni az akkortájt lezajló történelmi eseményekbe. 2015 tavaszán ugyanis Bene András és Kvak Róbert, az orosházi Nagy Gyula Területi Múzeum fémkeresős



Csillártöredék

Sok környékbeli sorstárhoz hasonlóan, a legnépesebb települések közé tartozó Szentetornya pusztulá-

A tizenöt éves háború 1591/1593-tól 1606-ig tartott.

A Habsburg Birodalom és az Oszmán Birodalom közötti háború színtere a Magyar Királyság területe volt. A krími tatárok egy olyan népcsoport, amely több török és nem török nyelvű népcsoport keveredésével jött létre a idők folyamán, majd a Krími Tatár Kánság idején váltak egységes nemzetté. A 13. században felvették az iszlám hitet. 1475-ben a Krími Kánság az Oszmán Birodalom protektorátusa lett. Több alkalommal is betörték Erdélybe, illetve a Magyar Királyság területére. Így történt ez 1596 tavaszán is, amikor a tatár csapatok az Alföldön fosztogattak. Ebben az évben a török szultán, III. Mehmed (1566–1603) 100 000 főre becsült fősereggel vonult Eger ellen, majd a mezőkeresztesi csatát követően Szegeden keresztül hagyta el az országot, nagy pusztítást hagyva maga mögött.





Landsknechtet formáló bronzfigura



A láda formájához idomult vastömb



Különböző vastárgyak egy tömbben



Ládát készítő asztalos egy 15–16. század folyamán összeállított német könyvben

kollégái újabb lelőhely-felderítést végeztek a középkori Szentetornya területén. Épp a lelőhely – vagyis az egykori település – nyugati felén kutattak, amikor a műszer valamilyen nagy méretű vasból készült tárgyat jelzett a föld alatt. Amint egyértelművé vált, hogy a lelet mélyebben lesz, mint egy ásónyom, s egészen nagy kiterjedésű, a megtalálók értesítették Rózsa Zoltán orosházi múzeumigazgatót. Röviddel később kiderült, hogy a parcellát hamarosan bevetik, a vas leletegyüttes egyes elemei pedig a szántásnak „köszönhetően” már ekkor megjelentek a felszínen. Egyértelmű volt, hogy nem várhatunk tovább, így mentő ásatás keretében a lehető leghamarabb feltártuk a fémkeresősök által jelzett helyet.

A mentő ásatás igazi csapatmunka volt, fémkeresősök, szabadnapjukat (is) ásatáson töltő régész kollégák és a múzeum munkatársai együtt dolgoztak a vaslelet felkutatásán. Lassanként egy összekorrodálódott vastömb vált láthatóvá a szelvényben. Eleinte alakatlan vaskupacnak mutatkozott a szemmel láthatóan több összekorrodálódott tárgyból álló leletegyüttes, de a további bontást és tisztítást követően szépen kirajzolódtak az egyes eszközök sziluetdjei. Előkerülésük pillanatában a tárgyaknak csak egy töredékét tudtuk azonosítani, mivel többségük teljesen összerozsdásodott az évszázadok alatt. A 65×38×30 cm méretű vastömb nagyjából téglatest formát mutatott, a szélein elhelyezkedő vastárgyakon pedig farostlenyomatokat lehetett megfigyelni, ami arra utalt, hogy a fémekeket egykor egy faladában áshatták el. Az egyéb vasalások mellett az egykori láda hátuljára rögzített két pajzs alakú veretet, illetve az elejére rögzített pajzs alakú kulcslyukveretet is sikerült megtalálnunk. Ezeken a vereteken a bontás során vízszintesen elhelyezkedő farostlenyomatok váltak láthatóvá, amelyek alapján arra gondoltunk, hogy a ládát deszkákból állíthatták össze,



Kulcslyukveret

majd a szükséges helyeken vasalásokkal erősíthették meg.

Szépirodalmi tapasztalataink és a filmek által sugallt sztereotípiák alapján az elásott ládától azt várnánk, hogy aranyat, ezüstöt, drágakövet vagy ékszereket tartalmaznak, azonban a szentetornyai láda a benne elásott tárgyak sokszínűsége és mennyisége alapján legalább ilyen értékes lehetett. A vas az egész középkor folyamán ugyanis igen nagy értékkel bírt, hiszen nemcsak a fegyverek, hanem a mindennapi szerszámok előállításához is nélkülözhetetlen nyersanyag volt. A feltárásokon többnyire ritkán és kis mennyiségben fordulnak elő a különböző vaseszközök, illetve fegyverek, különösen, ha egy faluról, és nem

egy városról vagy várról van szó. Ennek oka, hogy az elhasználódott, megrongálódott vastárgyaktól nem szabadultak meg azonnal, hanem újrahasznosították azokat. Fémárgyak általában akkor maradnak ránk épségben és/vagy nagyobb mennyiségben, ha menekülésszerűen kellett távozniuk a tulajdonosaiknak, s így nem volt módjuk az értékeik kimentésére. Szerencsés esetben pedig az elrejtett értékeket találhatjuk meg – ilyenek lehetnek az éremkincsek és a különböző depó- azaz raktárleletek. A szentetornyai ládában megtalált vastárgyak esetében kétség kívül egy vasdepóról beszélhetünk.

Az említett vasdepóból előkerült tárgyak egy része a későbbi korokban is meghatározó szereppel bírt. A szénahúzó horog elterjedését az is mutatja, hogy erre a tárgyra több elnevezés is használatos a Kárpát-medencében. Vonyigóként ismert a Dunántúlon és a Duna–Tisza között, a Tiszántúlon használatos a kampó, illetve a gamó kifejezés, a Körös vidékén gaggancs néven említik, Erdélyben pedig horognak nevezik. Az Alföldön leginkább vasból készítették mégpedig úgy, hogy a vas köpűs végét egy fanyélre erősítették fel. A téli takarmánynak szánt szénaboglyából ennek a kampós eszköznek a segítségével szakítottak ki kisebb mennyiségeket.

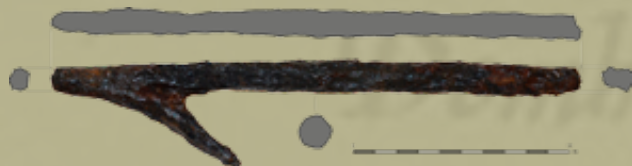
csat is volt a leletanyagban. Az egyéb leletek között vaskéseket (az egyiket kis rézbetétek díszítették), puskacsövet, ajtóvasalást, sarkantyút és egy kis réz pitykegombot is találtunk.

A Szentetornyán elásott tárgyak párhuzamai Kárpát-medence-szerete megtalálhatóak a török kori leletegyüttesekben. Jó kiindulópontot jelentenek a középkori várainkból (pl. Ozora, Bajcsa) ismert, már feldolgozott vaseszközök. Természetesen, míg egy egykori erősség területén a mindennapi viseleti és használati tárgyak mellett a fegyverek dominanciája figyelhető meg, nem meglepő, hogy a mezőgazdaságból élő települések területén inkább mezőgazdasági vaseszközök fordulnak elő. Az eddig restaurált tárgyak alapján azonban azt látjuk, hogy a szentetornyai depó esetében a klasszikus mezőgazdasági vaseszközök (pl. sarló, ásó, ekepapucs) egyelőre hiányoznak. Az állattartáshoz köthető tárgyak oldják fel némileg



Kalapács

ható meg. Eddig 44 tárgy került restaurálásra és beletárolásra, s még jó néhány hátra van. A szerszámok között megemlíthetjük a különböző formájú csiholóvasakat, egy vésőt, egy kaszaállót és egy kalapácsot. Anyagukat tekintve „kakukktójsáknak” számítanak a kisebb-nagyobb fenőkövek, melyek a fémárgyak közül kerültek elő. Jellemző mezőgazdasági szerszámok, így szénahúzó horog, ösztöke, fejsze és többféle szög is előfordult a leletek között. Ritkaságnak számít a vasbillogozó, ami szintén



Szénahúzó horog

megtalálható volt a ládában. Vasalásként, esetleg szekér alkatrészeként értékelhetőek a nagy méretű kerek vagy ovális vaspántok, abroncsok. Egy lószerszám egyes elemei – két kengyel és egy zabla töredéke – is a ládába kerültek. Ugyanakkor patkó és egy, feltételezhetően hevederhez tartozó, négyzetes



Vasbillogozó

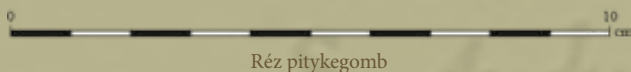
ezt az ellentmondást, hiszen az ösztöke, a patkó, a vasbillogozó, a különböző lószerszámok és szekérvasalások az ismert forrásokkal egybehangzóan jelentős állattartásról vallanak.

A vasdepóból előkerült ösztöke pedig a földművelés jelenlétére utal. Az ösztöke ugyanis az eke járulékos részét képezi, feladata az eke és a csoroszllya tisztítása a ráragadt földtől és növényi maradványoktól. De ezen eszközre utal az „öztö-



Vaskés töredéke rézdíszítéssel

kél” kifejezésünk is, mivel szántáskor ezt az eszközt arra is használták, hogy a jószágot bökdössék, „öztökéljék” a folyamatos munka érdekében.



Réz pitykegomb

74

Érdemes szót ejteni a billogozókról is. Ez az eszköz elsősorban azokon a területeken terjedt el, ahol a növendék állatokat a településtől távolabb eső, úgynevezett külső legelőkön tartották. Billogozó vasak használatával égették a jószágra a megfelelő ismertetőjelet, amely elsősorban szarvasmarhák, lovak tulajdonjegyeként szolgált. Leggyakrabban a tulajdonos nevének kezdőbetűiből állt, így megkönnyítve az állatok azonosítását. A billogozók gyakran öröklődtek a családban, sokszor akár 2–300 évig is használatban volt egy-egy ilyen eszköz. Érdemes megemlíteni, hogy a bélyegzést hagyományosan nagypénteken ejtették meg.

A leletegyüttes összetétele – szerszámok és kész, illetve félkész vastárgyak – és mennyisége alapján talán egy kovács lehetett az egykori tulajdonos, aki talán a krími tatárok közeledtének hírére távozni kényszerült, feltehetően elrejtette a kész, félkész vagy alapanyagának szánt, szállításhoz túl nehéz vastárgyait, hogy a veszély elmúltával visszatérhessen értük – erre azonban már nem volt módja. Ugyanakkor az sem zárható ki, hogy a tárgyak mindennapi használói voltak azok, akik összegyűjtötték és elrejtették ezeket az eszközöket.

A történethez még hozzátartozik, hogy a vasdepó környezetében, egy szűkebb területen számos pénzérme is napvilágot látott. Ezek zöme, 85 db az 1526–1596 közötti időszakból származik, valamint négy 12. századi és egy 15. századi veret mellett négy római érme is napvilágot látott.

Az előkerült pénzek együttesének a vasdepóhoz való viszonya egyelőre nem tisztázható teljes bizonyossággal. A pénzek összetétele, mennyisége alapján feltételezhetjük, hogy egy kisebb éremlelettel állunk szemben. A lelőhelyen tapasztaltak alapján a sokéves földművelés alaposan megbolygatta a lele-

A legkorábbi veret ebből az időszakból II. Lajos (1516–1526) 1526-ban vert denárja, míg a legkésőbbiek Rudolf pénzei, melyek közül az egyik az 1596-os évszám látható. A denárok között I. Ferdinánd (1531–1564) (24 db), Miksa (1564–1576) (9 db) és Rudolf (1576–1608) (22 db) veretei fordulnak elő. Ezekon kívül lengyel és porosz garasokat és félgarasokat találunk még a pénzek között. A 16. századi veretek között 20 db hamis denár is volt!



Kovácsok Jost Amman fametszetén (1568)

tegyüttes felszínhez közeli részeit, valószínűleg ezért kerültek elő már korábban is különböző vastárgyak. Elképzelhető az is, hogy a pénzérmeket is a ládában (annak felső részében) helyezték el, azonban a föld átmozgatása során ezek szétszóródtak a környéken. Amennyiben bebizonyosodna, hogy a ládában vagy legalábbis azzal egy időben került elrejtésre a pénzelet, még biztosabb fogópontunk lenne a keltezését illetően.

Az érméktől függetlenül, a ládában elrejtett tárgyak alapján is valószínűleg a 16. század folyamán került a földbe a szentetornyai vasdepó. Ilyen típusú – akár más anyagból készített tárgyakból álló – raktárleleteket más régészeti korokból is ismerünk. A középkor tekintetében főként a korábbi időszakban, a tatárjárás idején elrejtett éremkincsekről van tudomásunk. Ez esetben viszont egy későbbi támadás, a krími tatárok közeledtének híre idézhette elő a fémtárgyak elrejtését. Eddig 12 hasonló, 15–16. századi vastárgyabból álló leletegyüttesről van tudomásunk az egykori Magyar Királyság területén, a szentetornyai a 13. Ennek a leletnek a különlegességét ugyanakkor talán még jobban megvilágítja az a tény, hogy kétségek kívül a nagyobb méretű (több mint 15 tárgyat tartalmazó) vasdepók közé tartozik, melyből a kutatás jelen állása szerint a szentetornyaival együtt mindössze 7 ismert. A kutatás folytatódik...



Érmék a depó környezetéből

