

92

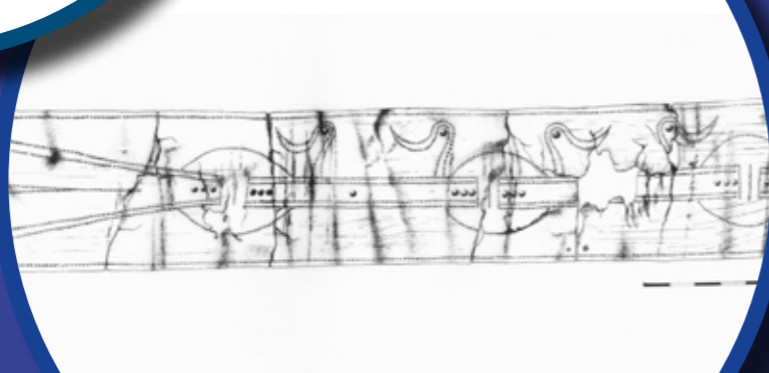
békás-

megyeri temető három

„varázsló”-sírja tovább színezi a képet.

Ezekbe a Napot, a Holdat és a csillagokat ábrázoló agyagplasztikákat is elhelyeztek. Minden egyes készlet az égbolt teljességét fejezi ki. Ebben a temetőben együtt van tehát a bronzkori ember hitvilágának egésze: a lélekmadár (*askos*), a lábbeli alakú, az orrán lyukas edény (esetleg időmérő eszköz?) és az asztrális-lunáris szimbólumok. E tárgytípusok többsége fellelhető a Vas megyében található velemi Szent Viden és a Celldömölk melletti Ság hegyen is. Az utóbbi késő bronz- vagy kora vaskori településének feltárása során az 1930-as években „in situ” [tehát eredeti, bolygatatlan helyzetben – a szerk.] egy közel másfél méteres átmérőjű agyaglapot is kiemeltek. Ezen három koncentrikus borda látható. Minden egyes bordán néhány száz ferde bevagdosás figyelhető meg. A tárgyat a kutatók egy része napkorongnak tartja, de alapos tanulmányozásával és értelmezésével máig adósak vagyunk. Mindezek talán az indoeurópaiak monoteizmus irányába mutató, belső szellemi fejlődésének eredményeként értelmezhetők. Erről a késő urnamezős kori páneurópai hitvilágról kimondható, hogy a díszítések nem öncélúak és nem önmagukért voltak (azaz nem „összedobáltak” = ez a görög *szümbolon* szó eredeti jelentése), hiszen a kor embere számára erős és egyértelmű jelentéstartalommal bírtak.

◊◊◊

A békásmegyeri *askos* (madár alakú edény)

A diadém rajza (rajz: Kiss E. Csaba)

## Mit mond a mikroszkópkamera?

Tarbay János Gábor

A le-

letek makroszkopikus és mik-

roszkópos vizsgálata vizuális megfigyelésen, kísér-

leti régészetben, és nem utolsósorban jelentős anyagismereten

alapul. Különösen a szombathelyihez hasonló, véletlenül előkerült kincsek

esetén elengedhetetlen, mivel ezek tárgyait számos „behatás” éri. Ha a megtalá-

lók nincsenek tudatában annak, hogy mire is bukkantak, elég gyakran darabokra törnek a

bronzokat. Az anyagiasabb, azaz a leleteket eladni szándékozó emberek, nem ritkán megre-

szelik e tárgyakat, vagy anyagvizsgálat céljából darabokat vágnak ki belőlük. Ez sajnos így volt jó

131 évvel ezelőtt is, ahogy erről íf. Kubinyi Miklós a komjatnai (Komjatná, Szlovákia) késő bronzkori kard-

depó esetén tájékoztat: „A szokásos próbák után, melyeknek egy penge – fájdalom – áldozatul esett, meggyőződvén, hogy a lelet nem arany, szívesen engedte azt át a komjáthnai plébános, ntszt. Tomik József úrnak...”.

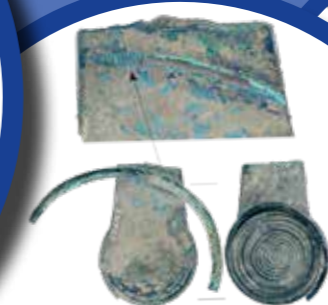
A makroszkopikus vizsgálat ilyen kincsek esetén gyakorlatilag „reverse engineering”-et végez, azaz a beszolgáltatót depó állapotából próbálja meg visszafejteni a kincs elrejtésének rítusát, a bronzkori emberek által ismert eredeti állapotot. A szombathelyi depó tárgyainak egy része valószínűleg épen kerülhetett a kerámiaedénybe. Két kardot, két baltát, nyolc sarlót, két nyakperecet, három karperecet, egy rúdöntecset és tizenkét öntőlepenyt a megtalálók törtek darabokra, a restaurálatlan tárgyakon látható modern törésfelületek alapján. Az ép tárgyak mellett bronzkori töréseket is láthatunk. A nyersanyagok jelentős részét még ekkor darabolhatták fel, valószínűleg az öntéshez. A munkaeszközök többségén, számos hasonló korú kincsből vissza-visszatérő törésformák és deponálási rítusok tűnnek fel. Ilyenek a kettéválasztott és beütött tokú balták, a sarlók és lándzsák hegyének letörése vagy a borotva és diadém hajtogatása.

Különösen érdekes, hogy a kincslelet tárgyai között nem kevés hosszú ideig használt darab van. Ennek legjobb példái a látványosan elvékonyodott pengéjű sarlók és kések vagy a kopott felszínű, a sokszori élezéstől és munkától teljesen „elfogyott” pengéjű balták. Az, hogy pontosan hogyan helyezték el a bronztárgyakat az edényben, örök rejtély marad. Mindössze néhány tárgy illeszhető össze a korrózió révén fennmaradt lenyomatok alapján. Valószínű, hogy a régészet által „kontextusban feltárt” depókhoz hasonlóan ebben a depóban is szabályos rendben rakták le a tárgyakat. Hasonló kincsek esetén nem ritka, hogy a sarlókat egymásra fektetik, a nehéz fémnyersanyagokat legalulra pakolják, vagy, hogy a finomabb és értékesebb tárgyakat, mint a diadém és az ékszerek, a depó legfelső részére helyezik.

◊◊◊



A depó hosszú ideig használt sarlói, kése és baltája (fotó: Tarbay János Gábor)



Korróziós lenyomatok alapján rekonstruált tárgylerekás



Megtalálók által szétvert kardpenge

Még a bronzkorban eltört és összerakított tokú balták