

Marton Tibor – Oross Krisztián

# Mézőkori tudomány az újkőkorban

**A** korai földművelők világa folyamatosan az érdeklődés homlokterében áll mind a tudományos kutatás berkeiben, mind az emberiség története iránt elkötelezett szélesebb közönség részéről. A modern ember megjelenése és az ipari forradalom közötti időben a termelőgazdálkodásra való áttérés okozta a légmélyebb, máig ható társadalmi és gazdasági változásokat az emberi közösségekben és az azokat körülvevő környezetben egyaránt.

A közép-európai vonaldíszes kerámia kultúrája (Kr. e. 5500–4900) az európai újkőkor egyik kimondottan jól ismert, régóta kutatott régészeti egysége. Településeinek legjellegzetesebb elemei a föld felszínére épített, nem ritkán több száz négyzetméter alapterületű oszlopszerkezetes épületek. Egyes szerkezeti elemeik – például az oszlopok, illetve oszlopsorok mérete – egymástól való távolsága alapján nemcsak részletes statikai rekonstrukciók születtek, de felmerült egy többé-kevésbé egységes, talán egy átlagos felnőtt végtagjának hosszához köthető mértékrendszer meglétének lehetősége is. Ezek az építészeti technikák azonban – mint a most bemutatásra kerülő jelenség is példázza – nem kizárólag lakóépületek létrehozására szolgáltak.

A Balaton déli partján fekvő Balatonszárszó község határában 2000 és 2006 között nagy kiterjedésű újkőkori település maradványait tárta fel a Magyar Tudományos Akadémia Régészeti Intézete. A Kis-erdei-dűlő elnevezésű határrészben az újkőkori településnyomok hozzávetőlegesen tíz hektáron láttak napvilágot. A vonaldíszes kerámia kultúrájának több ezer régészeti jelensége mellett mindeddig a település 62 olyan épületalapját sikerült feltárni vagy a feldolgozás során azonosítani, melyek

helyzete, sok esetben a szerkezete az előkerült oszlophelyek, illetve a házak hosszanti fal-síkjaikat kísérő gödrök alapján rekonstruálható volt.

A közép-európai vonaldíszes kerámia kultúrája (*ném. Linearbandkeramik*) hatalmas területen. Ukrajnától és Moldáviától egészen Normandiáig elterjedt, és a közép-európai régióban lényegében a legkorábbi újkőkori megtelepedést, és ezzel a mezőgazdasági forradalom kezdetét jelenti. Kiemelkedően fontos területnek számít a Dunántúl középső zónája, mely kialakulásának valószínűsíthető helyszíne és így a későbbi európai elterjedés elsődleges kibocsátó területe is volt. Régészeti szakirodalomban meggyökeresedett elnevezése a jellegzetes, karcolt díszítésű kerámiatárgyaira utal.

Az árok feltöltéséből előkerült jellegzetes újkőkori edény

A balatonszárszói településnek egy természetes plató adott otthont, mely észak, vagyis a Balaton felé nyitott, a többi oldalon viszont körülbelül 20 méter mély völgyek határolják. Keleten és nyugaton a feltárás elérte a plató peremét, északon és délen azonban az újkőkori település túlnyúlik a feltárás határán. Az ásatással kutatott terület délnyugati végén egy átlagosan 3 méter széles árok részlete is napvilágot látott, mely egyértelműen az újkőkori településhez tartozott. A jelenségnek – bejáratokkal és egy nagyobb, minden bizonnyal az erózió pusztításának betudható hiátussal együtt – közel 160 méter hosszúságú szakasza vált ismertté. Létezésére korábban semmilyen felszíni nyom nem utalt, a feltárás során megismert adatok alapján egy többhektáros területet kerítő ovális, esetleg szögletes alaprajzú árok feltételezhető.

Az árok feltöltéséből nagy mennyiségű, jellegzetes kerámia leletanyag került elő, melynek stilisztikai jegyei arra utalnak, hogy az árkot a közép-európai vonaldíszes kerámia kultúrájának fiatalabb szakasza idején létesítették. Egy szarvasmarhából származó csontmintán elvégzett radiokarbon-kormeghatározás szintén megerősíti ezt a keltezést.

A ferde oldalú, vízszintes aljú árok feltárása közben, annak aljában és oldalában szabályos távolságokban elhelyezkedő sekély oszlophelyek foltjai mutatkoztak. Az egyes feltárt oszlophelyek egymáshoz viszonyított helyzete a három-három oszlopból álló csoportokban nagyon hasonló volt. Ezek szerint a középső oszlophely a keresztmetszet közepén, az árok alján látott napvilágot és az árokba függőlegesen beállított oszlopot jelez. A másik két oszlophely az árok északi, illetve

### Oszlophelyek az árok feltöltésében



### Feltárt árokszakasz, oldalában és aljában oszlophelyekkel

déli oldalán, ferdén mélyedt az oldalfal alsó részébe. Egy esetben igazolható az árok kibővítése, ezen a területen további oszlophelyek, minden bizonnyal egy utólagos javítás nyomai is előkerültek. Az árok feltöltésének finom rétegtani feltárása során az egykori cölöpök nyomait a feltöltésen belül is sikerült megfigyelni. Az egyik újkőkori épület délkeleti végének maradványai közvetlenül az árok előtt helyezkedtek el, hosszanti oszlopsorainak nyomai az árokban feltárt oszlophelyekkel egy vonalba estek, vagyis az épületet lényegében az árokhoz tájolták.

Az árok betöltésében ezeken a helyeken olyan oszlophelyekre lettünk figyelmesek, amelyek jellegzetes, a többi bejáratnál is ismétlődő kapuszerkezetet rajzoltak ki. Az árkot több helyen bejáratok, földhidak szakították meg. Az árok betöltésében ezeken a helyeken olyan oszlophelyekre lettünk figyelmesek, amelyek jellegzetes, a többi bejáratnál is ismétlődő kapuszerkezetet rajzoltak ki. Eszerint az adott bejárat két oldalán egy-egy nagy méretű, ovális oszlophely zárta le az adott árokszakaszt, mögöttük pedig trapéz alakban további négy-négy oszlophely volt feltárható. A megfigyelés azonban egyúttal azt feltételezte, hogy az árkot a kérdéses oszlopok árokba helyezése után visszatették. Az egyik bejárat keleti szárnyához egy hat oszlopból álló oszlopsor csatlakozott annak belső oldalán, mintegy szárnyékként takarva, illetve védve a bejárat mögötti területet.

Ezek az építészeti elemek arra engednek következtetni, hogy az árok valójában egy nagy méretű palisád alapozási árka lehetett. Az oszlophelyek szélességéből kiindulva azokban 25–35 cm átmérőjű oszlopokat helyeztek el. Amennyiben

elfogadjuk, hogy a középső oszlophelyek függőleges, a hozzájuk tartozó északi és a déli oszlophelyek pedig ferde állású oszlopokat jelölnek, akkor szükségszerűen egy olyan konstrukciót kell elképzelni, amelyben a középső oszlopokat egy-egy ferde támasztóoszlop egészítette ki. Az oldalsó oszlophelyek dőlésszöge alapján a két tartóoszlop nem szimmetrikusan csatlakozott a főoszlophoz, az északi oszlopok mindig magasabban, az árok belső oldalára eső déliek némiképp alacsonyabban támasztották meg. A konstrukciót ennek alapján gondosan megtervezték, és az egyes elemeket egységes szempontok szerint állították fel.

Az újkőkori építészetre Közép-Európában jellemző faszervezetek részletei a terület éghajlati és talajviszonyai között csak kivételes esetekben maradtak fenn. Az ilyen típusú régészeti leletek leglátványosabb példái a faszervezetű béléssel ellátott kutak, ahol a nedves közeg és az agyagos talaj lehetővé tette a szerves anyagok fennmaradását. Annak ellenére, hogy a megmunkáláshoz a kor emberének mindössze kőbalták, illetve ékek álltak rendelkezésére, a famaradványok az igen fejlettnak számító, ún. csapolós technológia meglétét bizonyítják.

Az árkot, a paliszád elkészülte után visszatemették és betöltését ledöngölték, csak így volt biztosítható az oszlopszerkezet stabilitása. A településen

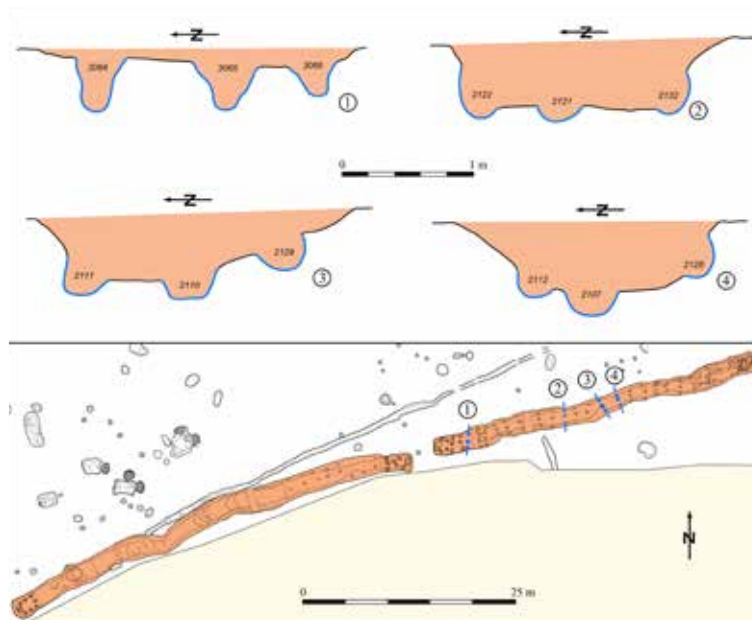
feltárt épületek rekonstrukciója arra az eredményre vezetett, hogy a talajerózió pusztítása 70–100 cm vastagságú réteget érintett, azaz ennyi semmisült meg az újkőkori régészeti jelenségek felső részeiből még a feltárásokat megelőzően. Ezt

az értéket az árokra is alkalmazva arra a következtetésre jutunk, hogy a visszatemetett alapárkok betöltése minden bizonnyal teljesen elfedte a támasztóoszlopokat és azok csatlakozását a főoszlophoz. A rekonstrukciós ábra a főoszlopokat 250 centiméteres felszín feletti magassággal ábrázolja, mely természetesen pusztá

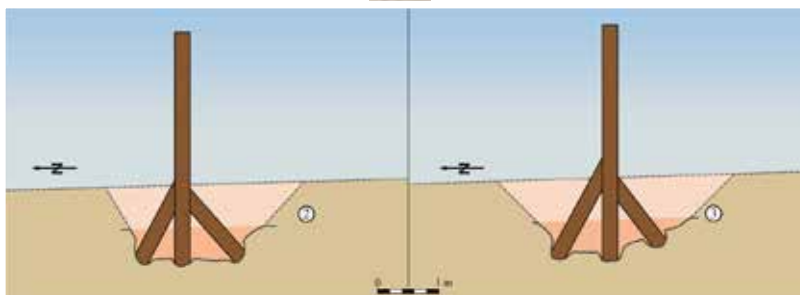
hipotézis, de abból az alapfeltételezésből indul ki, hogy a paliszád magasságának mindenképp meg kellett haladnia az emberi magasságot.

Mivel a jelenség közvetlenül a feltárt terület háttára mellett láttott napvilágot, az íven belüli területről sajnos nem állnak rendelkezésre régészeti adatok. Rendeltetéséről, a településhez való viszonyáról így igen nehéz

képet alkotni. A viszonylag rövid szakaszon megfigyelt sűrűn elhelyezett bejáratok kétségessé teszik védelmi szerepét, sokkal inkább valamilyen közösségi tér lehatárolásáról lehet szó. A gondosan kivitelezett konstrukció létrehozása ugyanakkor egyértelműen nagymértékű társadalmi szervezetséget igényelt.



Az árok alaprajza és az oszlopszerkezet metszetei (rajz: Réti Zsolt)



A paliszád szerkezeti rekonstrukciója (rajz: Réti Zsolt)