

Venus szobra Gombán

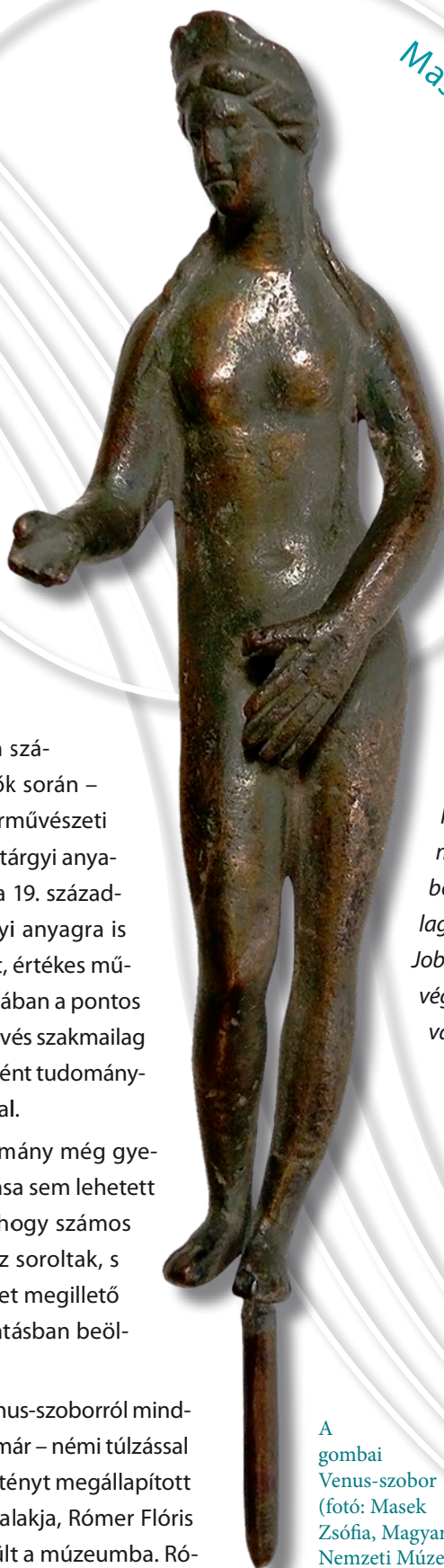
Masek Zsófia

52

A múzeumi raktárak talán a legjobb régészeti lelőhelyek. Közismert mondás ez a szakmában, azonban kevés intézményre vonatkozóan annyira találó, mint a Magyar Nemzeti Múzeum. Ez természetes is, hiszen az ország első közgyűjteményéről van szó, amely többszöri profiltisztítás után számos műtárgyát „elvesztette” az idők során – például a Néprajzi vagy épp az Iparművészeti Múzeum megalakításakor –, mégis, tárgyi anyaga máig kimeríthetetlen forrás. Ez a 19. században bekerült régészeti gyűjteményi anyagra is igaz, amelynek esetében válogatott, értékes műtárgyak keverednek a ma már – általában a pontos lelőhely ismeretének hiányában – kevés szakmailag releváns információt adó, de egyébként tudománytörténeti fontosságú leletanyagokkal.

Amikor a magyar régészettudomány még gyerekcipőben járt, a leletek korszakolása sem lehetett pontos, amely azt eredményezte, hogy számos tárgyat eredetileg rossz korszakhoz soroltak, s ezek csak később kerülhettek az őket megillető fizikai és persze a tudományos kutatásban beöltött indokolt helyükre.

Jelen cikk tárgyáról, a gombai Venus-szoborról mind ez azonban nem mondható el. Róla már – némi túlzással – minden lényeges, s máig releváns tényt megállapított a hazai régészet egyik kiemelkedő alakja, Rómer Flóris 1866-ban, amikor a műtárgy bekerült a múzeumba. Ró-



mer akkor így fogalmazott az *Archaeologiai Közlemények* lapjain: „A gombai fensikon az úgynevezett Ghyczy részről nyert a m. nemzeti muzeum egy bronz alakocskát, hasonlót a meztelen medicei Venushoz, magassága 4" 3'" fejen párta ül, vállain egy-egy hajfonat foly le, jobb kezét előre tartja, ballal szemérmét takarja. A munka a művészet hanyatlását mutatja, a kéz és lábujjak egyszerűen bevágott vonalokkal jelezvék, s aránylag maguk e tagok a szépnél nagyobbak. Jobb keze újjai, a bal hüvelyke és mutatója végig hiányzanak; és a jobbik czomb egy vágás által meg van sértve.”

A Venus-szobor szerencsére máig megtalálható a múzeum Régészeti Tárában, ám 1866 óta részletes közlés nem foglalkozott vele. Ennek oka ebben az esetben inkább a muzeológiai, tudományterületi bizonytalanság volt. Egy római szobor a szarmata területekről? Mennyire

A gombai Venus-szobor (fotó: Masek Zsófia, Magyar Nemzeti Múzeum)



„A gombai Várhegynek dél-keleti oldala” (Kubinyi, 1861)

fontos ez Pannonia kutatásának szempontjából? Inkább foglalkozzanak vele a „szarmatások”?!

Mi most mégis ezen a különleges kis tárgyon keresztül mutatnánk be a szarmata–római kapcsolatok egy apró szeletét.

Már a tárgy lelőhelye is nagyon érdekes: a Pest vármegyei Gomba a 19. században a régészeti berkekben leginkább bronzkori földváráról volt ismert. Az erődítés a Gödöllői-dombság peremén, alacsony dombsági területen terül el, egy erősen kiemelkedő löszfal tetején, ahol ma is jórészt természetes növénytakaró fedi. A földvárat 1858-ban ásta meg id. Kubinyi Ferenc, aki 1861-ben részletesen is közölte eredményeit, szintén az *Archaeologiai Közlemények* lapjain. Gomba-Várhegy ma is védett régészeti lelőhely, középső bronzkori földvárat a Vátya-kultúrához soroljuk.

Sajnos Kubinyi publikációja még a most vizsgált római szobor múzeumba kerülése előtt készült el, így abban nem találunk említést a Venusról.

Azonban Rómer közlése így folytatódik tovább: „Ugyanonnán egy fehér, három vörös, két zöld, két sárga részint hengeres, részint hatszögü hasáb alakú üveggyöngy küldetett be, – és egy IV. Béla féle rézpénz; de vannak a gombai lakóknál meszely számra való üveggyöngyök, bronz karikák, kő és bronz eszközök. E küldemény Márton István gombai ref. lelkész úr ajándéka.”

Mindebből elsősorban arra következtethetünk, hogy ahogy másutt, úgy itt is megnőtt az érdeklődés és az adományozási kedv az ásatások után. Az, hogy a római kori leletek pontosan az említett földvár területéről származnak-e, máig bizonytalan, de bejegyzett lelőhelyük mégis csak: „Gomba, Várhegy”. A „Ghyczy részt” jelen cikk szerzőjének sajnos nem sikerült azonosítania. Ez esetben az adományozó – aki gyakran egy-

„A gombai Várhegynek észak nyugoti oldala” (Kubinyi, 1861)



ben az adott földterület tulajdonosa is volt – sem segít rajtunk, hiszen a tárgyakat a gombai református lelkész ajándékozta a múzeumnak. A földvár területén ugyanakkor szarmata kori lelőhelyet nem tartunk nyilván. A Várhegy közelében ismert azonban egy másik régészeti lelőhely, amely mellett, hogy „Vatya-kultúrás” temetkezési helyszín, szarmata településként is nyilvántartott egy 2005-ös terepbejárás óta. A probléma azonban az, hogy az ismert leletek közül a gyöngyök szinte biztosan egy szarmata temetkezésből és nem településről származnak, így csak nagyon bizonytalanul köthetők ehhez a lelőhelyhez. Abban sem lehetünk biztosak, hogy a szobor és a gyöngysor egyazon lelőhelyről származik, bár közös ajándékozásuk azért erre enged következtetni. A szobor – különleges, egyedi esetként – persze akár egy temetkezéshez is tartozhatott, de településről való származása ugyanúgy nem zárható ki, mint ahogyan az sem, hogy szórvány, útközben „elveszített” tárgy lehetett valójában.

A végül a Magyar Nemzeti Múzeumba került gyöngyök kétségtelenül szarmata koriak. A nyolc darab, közepes méretű üvegyöngy többsége gömbölyded, egy hengeres vörös és egy hasábos világoszöld üvegyönggyel kiegészülve; színük vörös, narancssárga, világoszöld, illetve fehér. Ezeknek az egyszerű típusoknak önmagukban nem tulajdonítunk keltező szerepet a szarmata koron belül; ugyanakkor a gyöngyök halmozása a temetkezésekben a 2–3. században nagyobb mértékben jellemző.

Gomba-Várhegy: szarmata üvegyöngyök (fotó: Soós Eszter, Magyar Nemzeti Múzeum)



A szerelem és szépség istennőjét ábrázoló kis bronzszobor fején diadém látható. Kontraosztban áll, test súlyát a bal lábára helyezi, a jobb lábát térdben enyhén behajlítja. A bal kezével a szemérmét takarja, a jobb kezét üdvözlő, befogadó helyzetben nyújtja ugyanabba az enyhén oldalra eső irányba, amelyre néz. A római bronz kisplasztika párhuzamait a Kr. u. 1–3. századra kelteznek. A szobrászati típus a *Venus Pudica*, azaz a Szemérmes Venus egyik változata, amelyet az ókori görög Praxitelesz alkotására, a *Knidoszi Aphroditére* vezetnek vissza. A görög szobor egyik leghíresebb római másolata a firenzei Uffiziben őrzött, Rómer által is idézett Medici-Venus. Az ábrázolásmóddhoz felidézhető Sandro Botticelli híres festménye, a szintén Firenzében őrzött *Vénusz születése* is.

Végül azt, hogy a gombai lelet a birodalom mely területén készülhetett (Pannoniában avagy jóval messzebb), további kutatásoknak kell eldöntenie, azonban a Pest vármegyei helyszín valószínűvé teszi, hogy a szarmaták földjére Pannoniából került át. A lelőhely közel esik a dunai római védelmi rendszer, a limes vonalához és Pannonia egyik legfontosabb központjához, Aquincumhoz, ahonnan keleti és délkeleti irányban fontos, a Barbaricumot átszelő útvonalak indultak Da-



Látkép a gombai földvárról
(forrás: https://balays.blog.hu/2022/07/18/gombai_foldvar)

cia provincia és Sarmatia központi területei felé. Ebben a térségben kiemelkedő jelentőségű és meglehetősen változatos amúgy is a római kori leletanyag. A szomszédos Gödöllői-dombság területéről több szarmata halomsíros temetőt is ismerünk, amelyek fennmaradásukat valószínűleg éppen az alapvetően erdős területnek köszönhetik. Ezekben a temetőkben olyan ritka temetkezési szokásokkal is találkozunk, mint a kőpakolásos halomsírok.

A markomann–szarmata háborúk (Kr. u. 166–180) lezárulása után hosszú békés időszak következett az Alföldön. A béke a 3. század második felében ért véget, amikor Dacia provincia feladása és az új keleti fenyegetések nemcsak a római politikát állították új helyzet elé, hanem az alföldi lakosságot is. A 2. század végére fellendülő kereskedelmet jelzi az a számtalan római kistárgy, amely a szarmata temetőkből és településekről e korszakból előkerül. A római szobrok azonban nem tartoznak a kereskedelmi árucikkek közé. Ellenkezőleg, ezeket általában zsákmánynak tekintjük, amelyek egy-egy háborús időszak vagy kisebb szarmata betörés emlékét őrzik. Ezek a tárgyak mindig egyediek, és sajátos mó-



don változott témákat jeleznek: úgy tűnik, a női alakok és az állatfigurák kiemelt szerepet kaptak a szarmata „ízlésben”, ugyanakkor Venus-ábrázolás más szarmata kori lelőhelyről nem ismert. Az antik női istenségek szarmata földön előkerült leghíresebb példája az akasztói Victoria-szobor (lásd Szebenyi Tamás írását e számban), amely a kis gombai Venustól eltérően valóban egy kiemelkedő minőségű műtárgy. Mivel a római szobrok általában nem keltezhetők pontosabban, így sajnos ezt a tárgyat sem lehet egyetlen eseményhez kötni. A korábbi tendenciákat azonban megerősíti: a szarmata Barbaricumban, főként Pannonia közepében – némi túlzással élve – bármikor, bármilyen „szomszédból eltulajdonított” tárgy felbukkanhat.



Vácszentlászló-Harminchányás szarmata halomsírai 2024 márciusában (fotó: Masek Zsófia)