

Fiarta teritoriului județelor Bacău, Covasna, Harghita și Mureș, cu nominalizarea vechilor unități teritoriale-administrative din Secuime / A jelenlegi Bákó, Harghita, Kovászna és Maros megye területének térképe, a székely székek és közbeékelődő vármegyei területek, illetve a későbbi történelmi megyék bejelölésével.

Prescurtările utilizate pentru principalele orașe și țârguri istorice / A feltüntetett történelmi városok és jelentősebb mezővárosok, vásárhelyek nevének rövidítése: A-Adjud (Egyedhalom), BC-Bacău (Bákó), CS-Miercurea-Ciuc/Csikszereda, D-Târnăveni/Dicsőszentmárton, G-Gheorgheni/Gyergyószentmiklós, KV-Tg. Secuiesc/Kézdivásárhely, MV-Tg. Mureș/Marosvásárhely, PN-Piatra Neamț (Karácsonkő), R-Reghin/Szászrégen (Reen), SG-Sf. Gheorghe/Sepsiszentgyörgy, SK-Cristuru Secuiesc/Székelykeresztúr, SV-Sighișoara/Segesvár (Schässburg), TT-Târgu Trotuș/Tatrosvásár, U-Odorhei/Székelyudvarhely.

RÉGÉSZET, TÖRTÉNELEM - ARHEOLOGIE, ISTORIE

ACTA 1995

Cultura Criș în lumina săpăturilor de la Turia

(jud. Covasna)

Primele vestigii ale culturii Criș în județul Covasna au fost descoperite la începutul secolului al XX-lea, pe teritoriul comunei Angheluș, cu ocazia săpării unei pivnițe. Materialul ceramic găsit și trimis la Muzeul din Sf. Gheorghe n-a fost publicat, fiindcă pe atunci această cultură nu a fost cunoscută din Transilvania.

Cercetările făcute la mijlocul și în a doua jumătate a secolului al XX-lea pe teritoriul județului Covasna au furnizat date importante pentru cunoașterea și încadrarea cronologică justă a acestei culturi în neoliticul sud-estului Transilvaniei. În următoarele rânduri prezentăm rezultatele obținute privind cultura Criș-Starcevo.

Săpăturile întreprinse în anul 1949 sub egida Academiei RPR de colectivul condus de C. Daicovicu la Leț-Várhegy au adus la iveală resturile culturilor Criș, Boian și Ariușd. Scopul cercetărilor a fost verificarea existenței unui castru roman presupus pe acest loc și nu s-a acordat atenție pentru stabilirea stratigrafică a straturilor neolitice.¹ Prelucrarea și publicarea materialului neolitic s-a făcut pe baza observațiilor făcute în cursul săpăturii, cultura Criș a fost urmată de culturile Boian și Ariușd². Tot materialul neolitic a fost prezentat cu un singur strat³. Săpăturile de la Leț în anul 1955 au fost reluate de un colectiv sub conducerea lui I. Nestor și a fost stabilită stratigrafic succesiunea culturilor mai sus amintite⁴. În anii 1949 K. Horedt a făcut săpături la Sfântu Gheorghe-Bedeháza pe malul drept al Oltului și a descoperit vestigiile unei așezări și un mormânt de inhumatie din cultura Criș. Au mai fost depistate

resturile culturii Wietenberg, La Tène-ului dacic și o așezare din sec. XII. d. Chr.⁵

La Cernat ("Dealul de aur") în anul 1960 cu ocazia săpării silozurilor muncitorii au descoperit trei mormânte de cultură Criș, dintre care la capul unuia a fost așezat un vas cu patru picioare⁶.

La Ilienii ("Oașul rotund") a fost verificată o așezare de cultură Criș situată pe malul unui pârâu mic⁷. (Fig. 1.)

În afară de aceste cercetări în anii 1984-86 Muzeul din Sfântu Gheorghe a efectuat săpături de amploare pe teritoriul comunei Turia (jud. Covasna) în valea pârâului cu același nume. Pe ambele terase ale malului acestui pârâu au fost depistate resturile diferitelor culturi din neolitic, epoca bronzului, prima vârstă a fierului, La Tène dacic și feudalismul timpuriu. Ne vom ocupa numai cu resturile culturii Criș din neolitic, descoperite pe ambele maluri ale pârâului Turia.

Pe malul drept al pârâului se află grădina Conacului Apor (Fig. 2.) de unde cu nisipul excavat pentru construirea silozurilor au fost scoase multe fragmente de vase și oase din schelete omenești. S-a păstrat din teren intactă numai o fâșie de o lungime de 65 m, și lată de 20 m. Pe acest loc în anii 1984-85 au fost executate șapte șanțuri (S. I-VII) late de 1 m cu diferite lungimi. În anul 1986 au fost făcute încă cinci șanțuri (S. VIII-XII). Au fost adâncite până la sol virgin, nisip aluvial de culoare sură. Profilul șanțurilor arată următoarea stratigrafie: peste nisip aluvial s-a depus un strat de cultură compact brun gros de 40-50 cm. urmat de un strat de cultură de culoare cenușie gros de 40 cm peste care a fost pământ de vegetație gros de 10-20 cm. Grosimea stratului cenușiu nu era aceeași peste tot, pe alocuri varia (Fig. 4.). Stratul de cultură de culoare brună aparține culturii Criș. În acest strat au fost găsite trei locuințe cu inventar și patru mormânte.

Locuințele semibordeie au fost descoperite în S. III (Fig. 7.) și în S. VII. Forma a fost păstrată cu dimensiunile 3x3 m. vetrele au fost de formă rotundă sau ovală, făcute din pietre cu suprafața lătuțită sau din lut. Bucățile de chiripici cu amprente de nuiete păstrate în grămezi la colțurile bordeielor au arătat că pereții au fost făcuți din nuiete împletite și lutului gros. (Fig. 6.)

Inventarul bordeielor consta din unelte din piatră (lame de silix, de andezit, topoare plate, râșnițe de mâna de forma ovală și pietre de frecat Fig. 10/9-10., 10/5-7.), din os (sule, și spatule, Fig. 10/11, 12.), din lut (greutăți de plasă, Fig. 10/8.), din ceramică.

Materialul ceramic în privința formelor și decorului reprezintă și ornamentele caracteristice ale culturii Criș. După pastă și ardere vasele pot fi împărțite în două grupuri: 1. vase făcute din pastă amestecată cu pleava arsă mediocră și 2. vase confecționate din pastă fină amestecată cu nisip fin și bine arsă. În primul grup aparțin vasele borcan de dimensiuni mari și mijlocii cu pereți groși, cu gâtul cilindric, sau ușor înclinat spre exterior, sau interior. Culoarea lor este cenușie-gălbuie la exterior, în interior este cenușie. Decorul acestor vase este realizat din impresiuni simple executate cu unghia (Fig. 10/12.), din proeminențe aplatizate, brăuri alveolare și din motive de linii incizate (Fig. 11/2.; 1/3-4.). În această categorie mai aparțin vase de dimensiuni mijlocii tot cu o culoare gălbuie de tip vas borcan cu corp bombat și cu gât cilindric, și cu fund plat, sau cu început de inelare. Decorul este barbotina, sau decor cu unghia, aplicat pe întreaga suprafață a vasului. Vas cu picior cilindric a fost reprezentat cu mai multe exemplare (Fig. 12/1.), cu secțiune triflată a fost găsit numai un singur vas (Fig. 12/2.). Vasele acestea sunt confecționate din pastă amestecată cu nisip și bine arsă în culoare brun cărămizie.

În categoria ceramicii fine aparțin străchini făcute din pastă fină amestecată cu nisip, bine arsă, de culoare cenușie, sau galbenă, prevăzute la mijloc cu butoni mici (Fig. 12/4.). Peretele străchinilor este arcuit sau îndoit la mijloc. Au fost găsite numai două fragmente de străchini acoperite pe exterior și interior cu vopsea roșie, primul decorat pe fond roșu cu meandre în alb și negru. (Fig. 12/5.). Celălalt pe fond roșu cu ornament de meandru în culoare negră (Fig. 12/3.).

În stratul neolitic de cultura Criș au fost găsite două figurine din lut. Prima a fost descoperită în S. II., într-o groapă de cultură Criș. Figurina cu corp rotund are cap plat, brațele ca niște urechiușe sunt lipite de corpul decorat cu linii incizate vertical, orizontal, cu un brâu în relief la

mijloc, iar la bază se lărgeste formând un soclu găurit la mijloc (Fig. 12/7.). Figurina cealaltă este tipul cunoscut din această cultură (Fig. 12/6.).

În categoria obiectelor de cult aparține vasul dreptunghiular prevăzut cu patru picioare. Dintr-un astfel de vas a fost găsit un picior ars negru pe care s-a executat un decor canelat (Fig. 12/9.). Un astfel de fragment de vas este cunoscut de la Trestiana⁸.

Au fost descoperite patru mormănte cu schelet în poziție chircită. Primul a fost găsit în S. II, la adâncime de 1 m (Fig. 5. M. 1.; 14/3). Mortul a fost îngropat în poziție chircită, orientat N-S, capul spre nord. Lungimea scheletului, măsurat de la creștet până la călcâi, a fost de 94 cm. La cap, pe obraz au fost bucăți de cărbuni. La dosul înhumatului au fost două fragmente de vase grosolane. Pe creștetul capului s-a găsit urma trepanației vindecate. Groapa a fost săpată neregulat. Mormântul al doilea a fost găsit tot în S. II, la marginea unei locuințe din feudalismul timpuriu, la adâncimea de 37 cm. Înhumatului îngropat în poziție chircită, orientat N-S îi lipsea partea de jos a corpului, mormântul fiind deranjat de o locuință dacică (Fig. 5. M. 2.). Mormântul al treilea a fost descoperit în S. IX, la adâncime de 137 cm. Tot în S. IX, în poziție chircită a fost un schelet orientat tot N-S, lângă o locuință de cultură Criș. La picioarele mortului au fost fragmente de vase, iar pe sold un picior dintr-un vas negru prevăzut cu patru picioare (Fig. 12/9).

Așezarea a doua este situată pe terasa înaltă a malului stâng al pârâului Turia. Terasa, paralelă cu pârâul, are o pantă lentă, pe platoul plat este un drum de câmp. Între drum și marginea platoului au fost executate trei șanțuri în direcția NV-SE. În șanțul nr. III. au fost găsite două locuințe construite la suprafața culturii Criș. Delimitarea locuințelor s-a făcut pe baza urmelor de pari păstrate în pământ. Profilul șanțului este următorul: sub humus gros de 30 cm a fost un strat de cultură de culoare brun închisă, urmat de strat de pietriș peste nisipul fin de culoare galbenă.

Locuința nr. 1. este de formă dreptunghiulară, de 5,75x5 m. cu axa lungă N-S, intrarea a fost pe latura răsăriteană în formă de pridvor. Vatra

de formă ovală construită din lut, cu diametrul de 1 m, a fost la mijlocul locuinței (Fig. 9.).

Locuința nr. 2. a fost situată de locuința nr. 1. la o distanță de 3 m. Întinderea ei a fost delimitată de urmele de pari și a avut un pridvor spre răsărit. Forma locuinței a fost dreptunghiulară, cu dimensiunile: 5,5x5 m. Vatra rotundă făcută din lut cu diametrul de 1 m a fost în partea sudică a locuinței (Fig. 8.).

În ambele locuințe au fost găsite lângă unele unelte de piatră, din os și fragmente de vase de specie grosieră. În locuința nr. 2. a fost găsit un material destul de bogat; lame de silex, de andezit, unelte din os, greutateți din lut și ceramică. Din os este făcută o spatulă lungă de 12 cm, la un capăt este plat cu margini ridicate (Fig. 10/14.). O altă unelă din os lungă de 7,5 cm la un capăt este înformată ca un vârf de deget. (Fig. 10/13.). Inventarului îi mai aparțin o sulă din os și un fragment de idol din lut. Spatulă și cealaltă unelă din os au fost folosite pentru executarea decorului așa zis "ciupituri" după cum arată unele ornamente pe vase de specie grosieră (Fig. 11/1-2.). Decorul a fost făcut cu aceste unelte nu numai cu unghia, cum crede Kutzian⁹. Materialul ceramic constă din fragmente de vase modelate din pastă grosolană, decorate cu barbotină, vase sferice mai mici cu ornament de "ciupituri", străchini din pastă fină. Nu a fost nici un fragment din vas vopsit. Au mai fost găsite multe oase de animale și lângă peretele vestic al locuinței multe semințe de plante.

În stratul neolitic de cultură Criș în așezarea din grădina conacului Apor, în afară de ceramica culturii Criș au fost găsite fragmente de vase și de cultura ceramicii liniare în mai multe locuri. În anul 1984 în S.I. la adâncimea de 50 cm a fost găsit un fragment dintr-o strachină făcută din pastă fină cenușie, decorat cu linii în val incizate și prevăzută cu un butonaș neperforat (Fig. 11/10.). La aceeași adâncime au mai fost găsite o bucată din partea de jos a unei cupe decorate cu linii în zigzag la vârf cu o gropiță (Fig. 11/7.) și un fragment de vas decorat cu benzi formate cu linii incizate și cu gropițe (Fig. 11/4.). În S. IV a fost găsit un fragment de vas de culoare cărămizie, care a avut un decor compus din pătrate la colțuri cu gropițe (Fig. 11/8.). În S. V, la adânci-

mea de 90 cm a fost găsit un fund de vas de culoare cenușie brună decorat cu șir de gropițe așezat în forma de cruce, simbol solar (Fig. 13/6.). În 1985 în S. VII, în locuința nr. 2. s-au găsit la adâncimea de 60 cm două fragmente de vase decorate cu benzi liniare întrerupte cu gropițe (Fig. 11/4.).

Săpăturile de la Turia executate în două așezări au contribuit la cunoașterea mai bună a aspectului culturii Criș în această regiune. Au fost stabilite două forme de locuințe; una este semi-bordeiul săpat în pământ și o alta construită la suprafață cu pridvor. Aceste două forme de locuință reprezintă două faze de dezvoltare ale acestei culturi. Locuința de suprafață are o aria de răspândire cunoscută prin cercul de cultură Vorsesklo, Karanovo Ia, Starcevo și Criș, este cunoscută din Ungaria din așezarea de la Tiszajenő¹⁰. S-a constatat că decorul așa numit "ciupituri" a fost executat și cu unelte din os. În dezvoltarea confecționării ceramicii în privința formelor și a decorului, în aceste două așezări nu au fost observate schimbări. În ambele așezări au fost găsite forme și ornamente de vase, care sunt cunoscute și din celelalte așezări din aria de răspândire a culturii Criș. Vasele vopsite lipsesc din inventarul locuințelor cu pridvor, dar acestea în general sunt rare.

Printre figurinele antropomorfe figurează și un tip de figurină, care până acum a fost necunoscut. Analogia pentru această figurină se găsește în aria de răspândire a culturii Vinca¹¹.

Ritul de înmormântare, mortul în poziție chiricită, orientat în direcția N-S, îngropat în așezare corespunde obiceiului de înmormântare cunoscut din alte așezări ale acestei culturi. Vasul cu patru picioare, vas de cult, așezat la capul unui mort la Cernat¹², precum și un picior al unui astfel de vas așezat pe soldul înhumatului la Turia, permite presupunerea, că acestea au fost așezate intenționat în mormânt și nu cu pământul stratului cultural¹³.

Locuința la suprafață construită cu pridvor este o formă mai evoluată, prin urmare arată o fază târzie. Alte date nu confirmă acest fapt, iar stratul de cultură Criș în așezarea din grădina conacului Apor a fost gros de 40-50 cm, ceea ce arată o durată lungă, dar a fost așa de compact, încât

nici stratigrafic, nici tipologic nu s-au putut constata faze diferite de dezvoltare. Stratul de cultură cenușiu așezat peste stratul de cultură Criș a fost de asemenea omogen, fiind întrerupt în unele locuri prin săparea unor locuințe din epoca bronzului, din prima vârstă a fierului (Hallstatt), din epoca dacică și din feudalismul timpuriu (sec. XIII.).

Prezența fragmentelor de vase ale culturii cu ceramică liniară în bordeiul nr. 2. și în stratul de cultură Criș arată că purtătorii culturii Criș în faza finală a acestei culturi au avut contact cu această cultură pătrunsă dinspre răsărit. Direcția pătrunderii acestei culturi prin valea Pârâului Negru până în Țara Bârsei este demonstrată de descoperirile de la Turia, Cernat¹⁴, Hărman¹⁵ și Codlea¹⁶. Ceramica culturii cu ceramică liniară găsită în așezarea din grădina conacului Apor ridică problema încadrării juste în fază finală a dezvoltării culturii Criș în așezarea de pe malul stâng al pârâului Turia. La stabilirea acestei probleme ar putea aduce un aport important studierea mai aprofundată a materialului ceramic găsit în aceste două așezări și celui de la Leț, unde au fost găsite mai multe faze de dezvoltare ale culturii Criș¹⁷.

În concluzie se poate constata că săpăturile de la Turia au ridicat unele probleme ale neoliticului din sud-estul Transilvaniei, care încă nu sunt rezolvate definitiv, ca faza finală a culturii Criș și legătura cu cea cu ceramică liniară.

Note

1. C. Daicoviciu, Granița de est a Daciei și triburile libere de la hotarele de răsărit ale Daciei, SCIV, I, anul I. 1950. 117.

2. Z. Székely, Săpăturile la Leț-Varhegyiu (Trei Scaune) Materiale și Cercetări de Istorie Veche a României, ed. Academiei RPR 1951. 19.

3. Ibidem. Pl. III-IV.

4. I. Nestor, Raport despre sondajele de la Leț-Vârhegy, Materiale, 111, 1957. 59-63.

5. K. Horedt, în SCIV. I, I. 1950. 128-130, în Materiale II. 1956. 16-18.

6. Z. Székely, în Materiale, IX, 1973. 307.

7. Ibidem. 310.

8. E. Popușoi, Materiale și Cercetări Arheologice, a XIV-a sesiune anuală de rapoarte, Tulcea, 1980. 13. fig. 4/6.

9. Kutzian I., A Körös Kultúra. Diss. Pann. Ser. II. No. 23. 1944. 72-73.

10. Az Alföldi Régészeti Tudományos Ülésszak előadásainak beküldött tézisei (tezele trimise la al V-lea Simpozion Științific Arheologic din Ungaria). St. S4527, 1968. I.

11. Kutzian I., o. c. Pl. LXII 6a-6b.

12. Z. Székely, în Materiale, IX, 1973. 307.

13. Kutzian I., o. c. 141.

14. La mijlocul comunei Cernat în pârâul Cernat se varsă un pârâiș, pe malul acestuia într-o grădină au fost găsite mormânte cu schelet în poziție chirchită cu ceramica culturii cu ceramică liniară.

15. A. D. Alexandrescu, Ceramica liniară de la Hărman, Cumidava, V. 1971. 11-24; Materiale, X. 1973. 234-243.

16. Istoria României I. 1960. 40.

17. E. Zaharia, Dacia. N. S. 1962. 5-51.

A Körös-kultúra Torján (Kovászna-megye) (Kivonat)

A Sepsiszentgyörgyi Múzeum 1984 és 1988 évek között végzett ásatai alkalmával a Torja patak mindkét partján felszínre kerültek a Körös-kultúra hordozóinak települései. A bal parton földbevéjt kunyhók, a jobb parton földfelszínen, pitvarral épült házak kerültek elő. A két település a lakóházak típusa alapján a Körös-kultúra két fejlődési szakaszát képviseli. A bal parti településen a Vonaldíszes Kerámia Kultúrájának az emlékei is a felszínre kerültek.

The Relics of the Körös Culture in Turia (Covasna County) (Abstract)

On the banks of the Torja (Turia) brook relics pertaining to the Körös culture were discovered. On the left bank cottages deepened in the ground were found, while on the right bank surface houses with porches were revealed. The two settlements belong to the two stages of the Körös culture. On the left bank relics of the Linear Pottery culture were also brought to light.

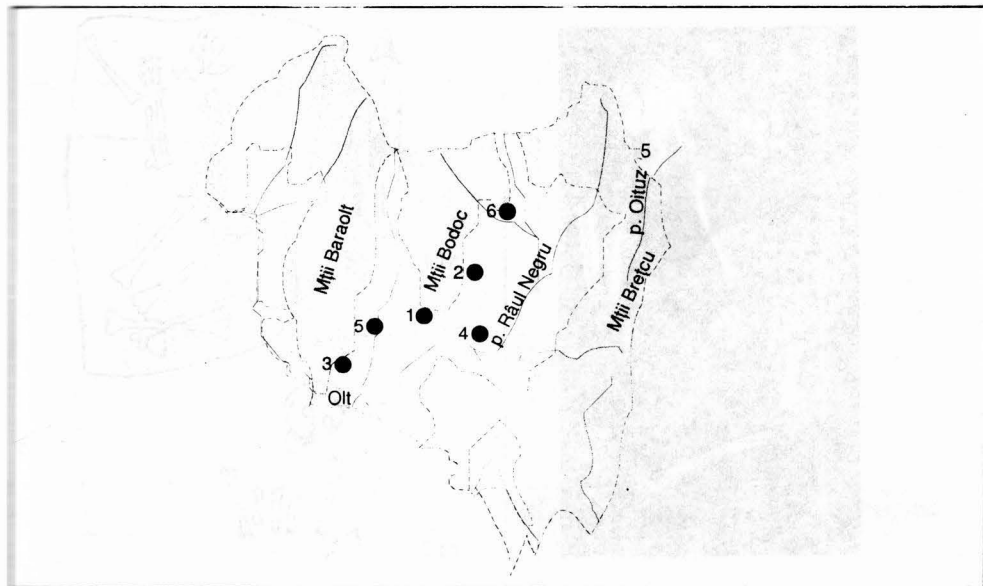


Figura 1. Cultura Criș pe teritoriul județului Covasna

1 Angheluş 2 Cernat 3 Ilieni „Oaşul rotund” 4 Leţ-Vârhegy 5 Sf Gheorghe-Bedehăza 6 Turia

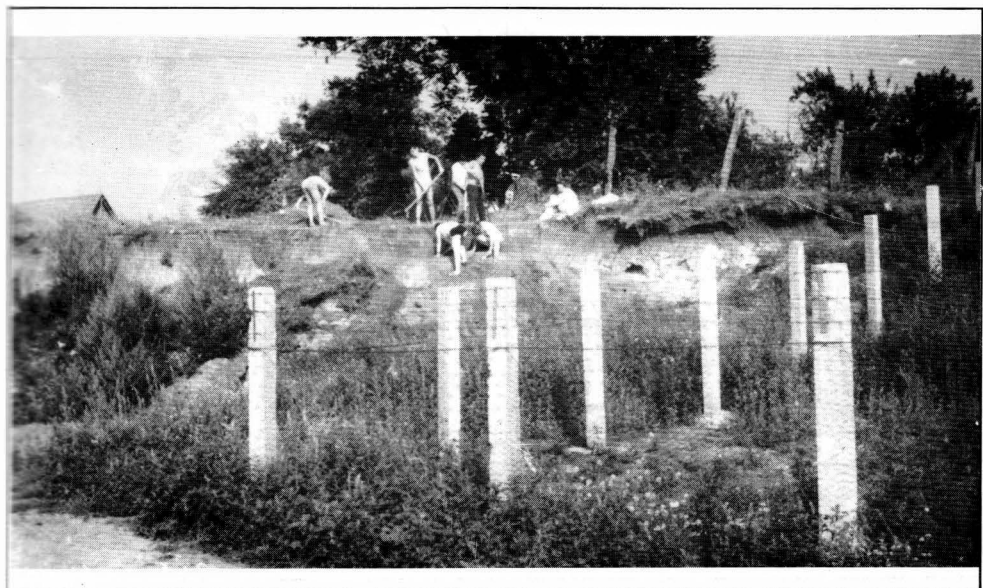


Figura 2. Situl de pe malul drept al pârâului Turia (grădina Conacului Apor)

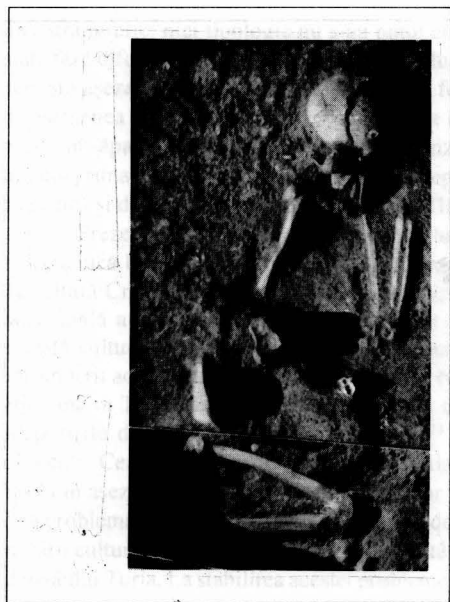


Figura 3. Schelet în poziție chircită (S. II, M.1.)

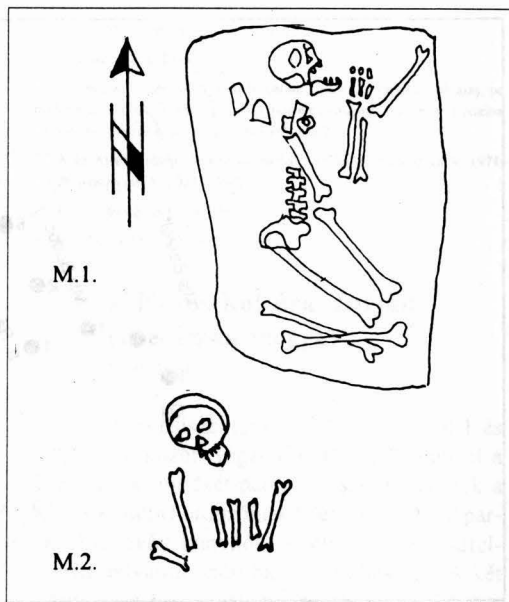


Figura 5. Poziția scheletelor din S. II, M.1. (sus), la -0,92 m și M.2. (jos), la -0,37 m

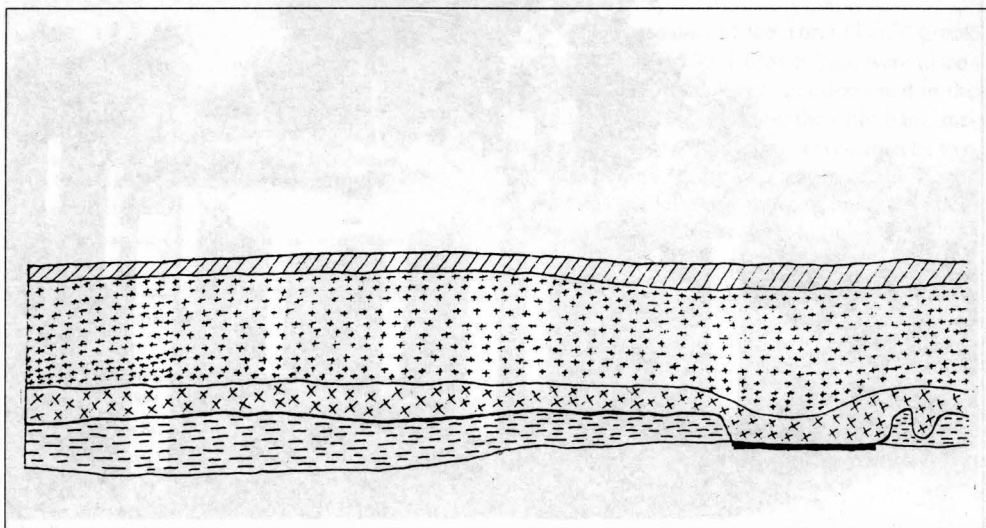


Figura 4. Schița profilului S. II, cu orientare NV-SE, cu mormântul M.1. (succesiunea stratigrafică: humus; strat de cultură cenușiu; strat brun, cultura Criș; nisip aluvial; mormânt)

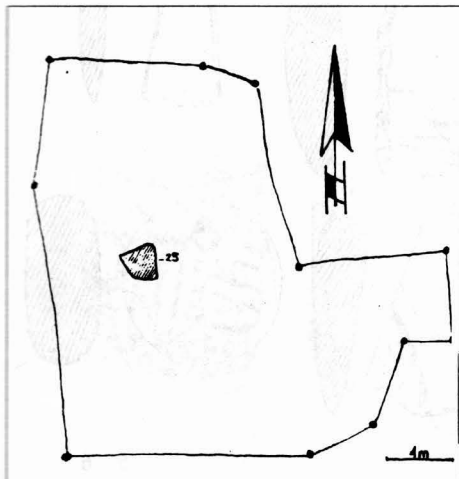


Figura 9. Locuința 1. (S. III, malul stâng al pârâului Turia)

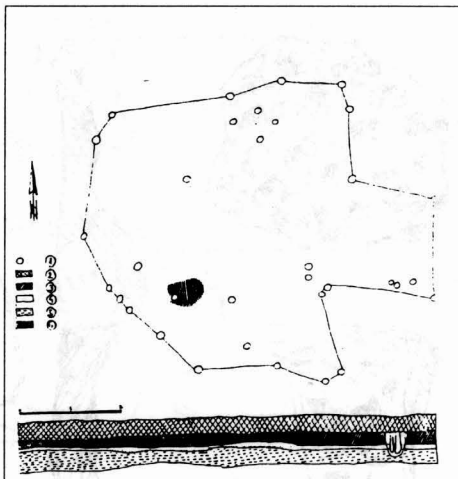


Figura 8. Locuința 2. (S. III, malul stâng al pârâului Turia)

1. Gură de stâlp,
2. Pământ arat,
3. Strat de cultură de culoare galben închis,
4. Strat de pietriș,
5. Nisip fin galben,
6. Vatră.

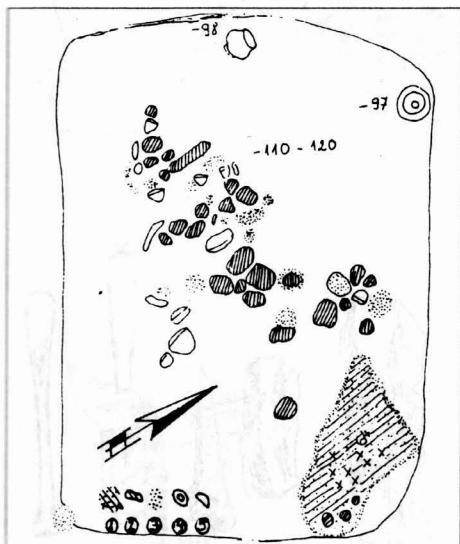


Figura 6. Locuința Criș (S. III, Conacul Apor), plan

1. Vatră
2. Ciob
3. Chirpici
4. Vas

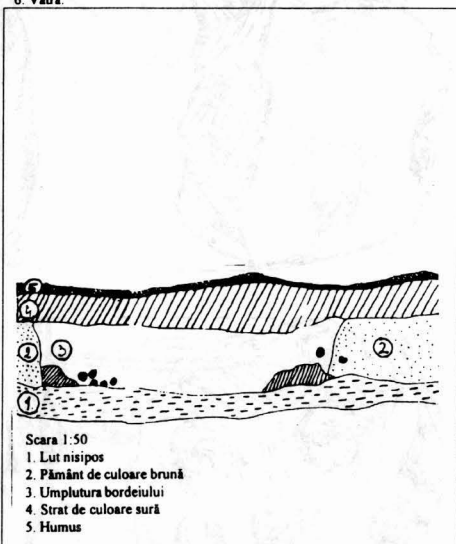
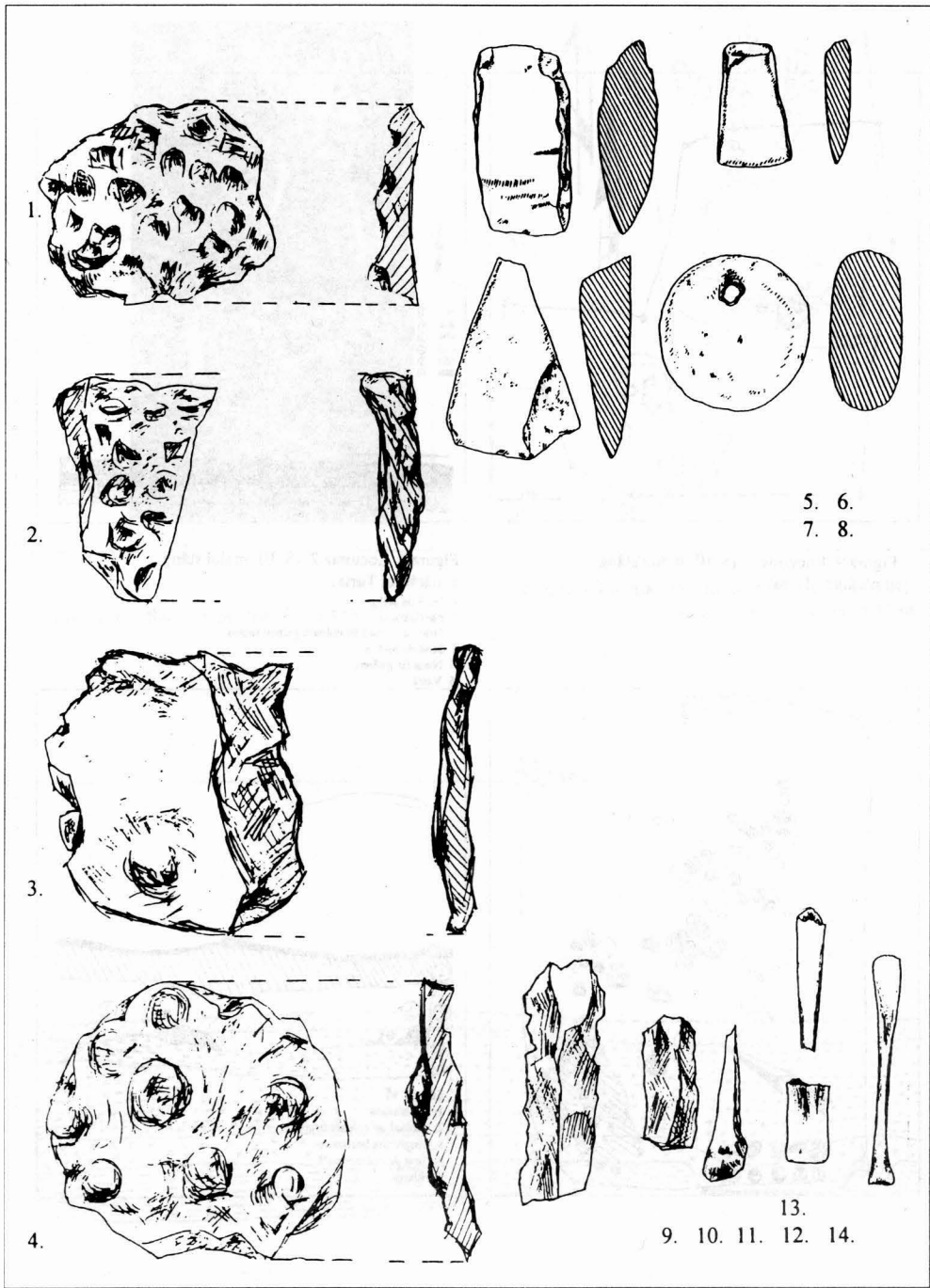


Figura 7. Locuința Criș (S. III, Conacul Apor), profil



5. 6.
7. 8.

13.

9. 10. 11. 12. 14.

Figura 10. Unelte și vase

Unelte de piatră (5-7, 9-10), din os (11-12),
 greutate de plasă din lut (8);
 vase borcan de dimensiuni mari și mijlocii (1-4),
 din inventarul bordeielor.
 Unelte din os din locuințele de la suprafață (13-14)



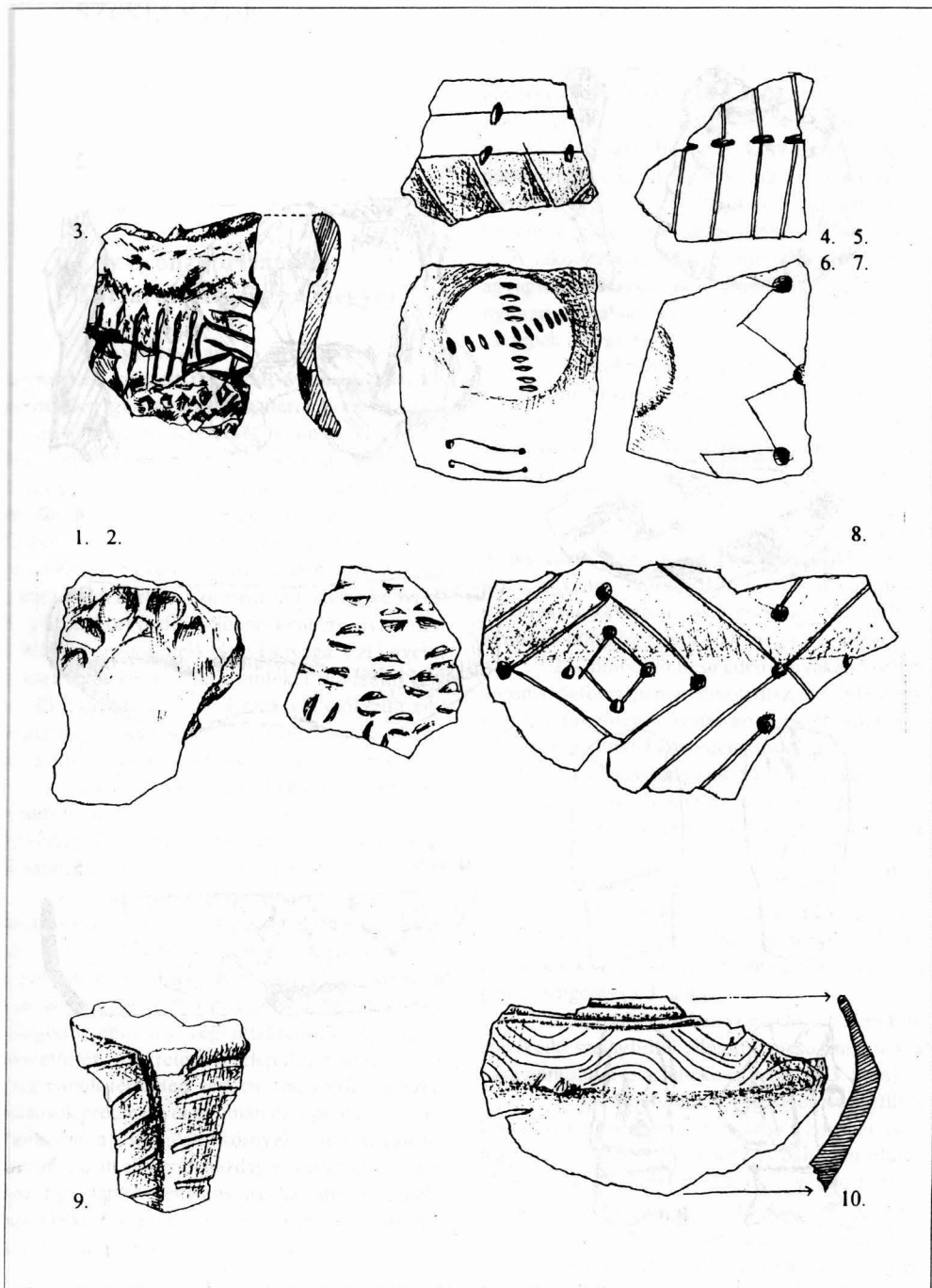


Figura 11. Ceramică

Ceramică de cultură Criș:
 vas ars mediocru, decorat (3) din bordeie, piciorul unui vas dreptunghiular, decorat canelat (9), din mormântul M.4. (S. IX).
 Ceramică de cultura Ceramicii Lineare:
 fragment de strachină (10), de cupă (7), de vas decorat cu benzi și gropițe (4-5), cu pătrate cu gropițe la vârf (8), fund de vas cu simbol solar (6)



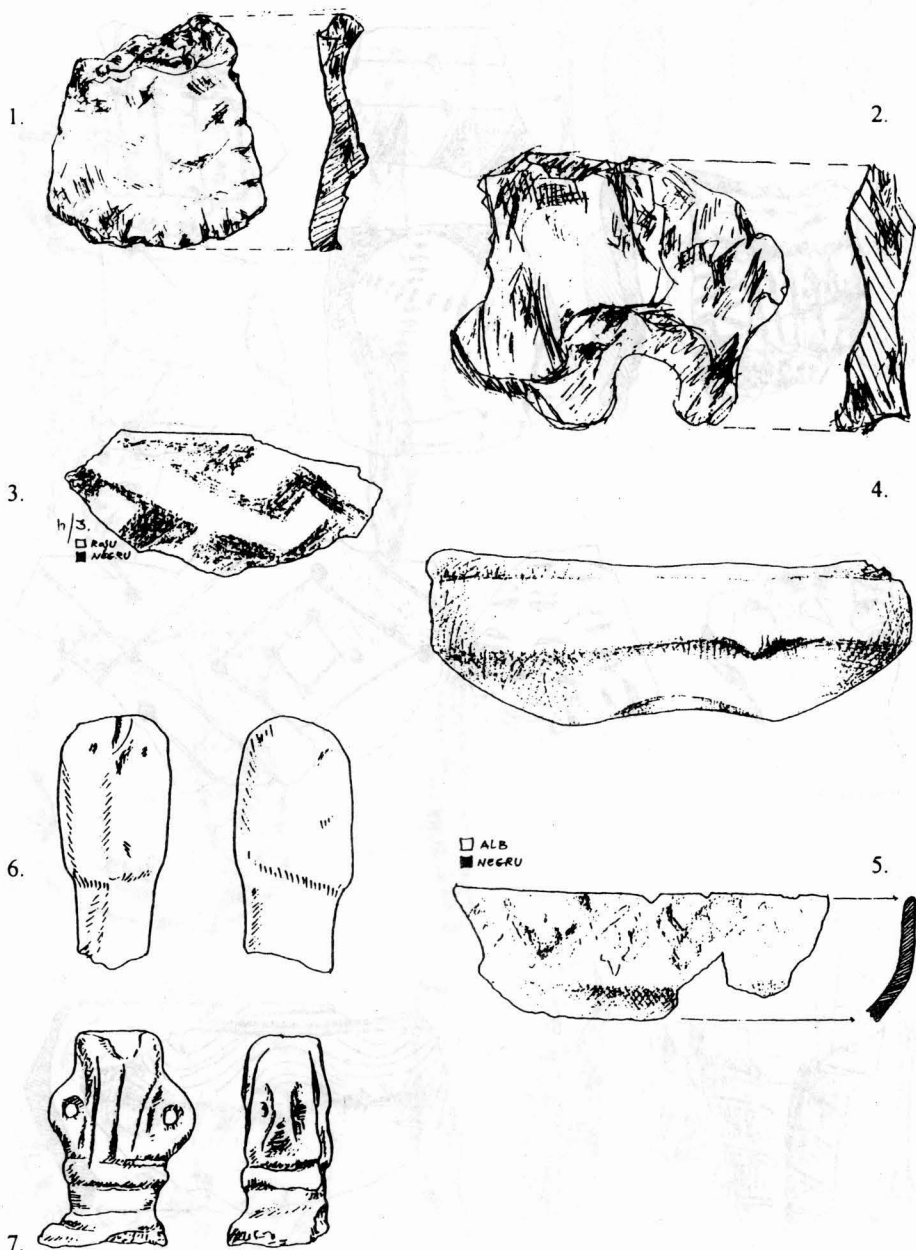


Figura 12. Materialul ceramic din bordeie, cultura Cris

Vas cu picior cilindric (1), vas cu secțiune triflată (2),
 strâchini pe fond roșu cu ornament de meandru (3),
 strâchini cu butoni mici la mijloc (4),
 strâchini cu vopsea roșie (5), figurine (6-7)