

## A Székelyföld barlangjai

(Kivonat)

A Keleti-Kárpátok kristályos-mezozoós hegyvonulataiban a Besztercei- és Gyergyói-havasokban, a Nagybagyás és a Persány-Rika hegységekben levő kristályos mészkövekben és dolomitokban, triász és jura kori mészkövekben alakultak és rögökben a felszíni és földalatti karsztjelenségek sokasága alakult ki, így több száz méter vastag mészkőréteget átfűrészelő vízfolyásokkal teli, festői sziklaszorosok. Az 1982-ben kiadott román barlangkatalógus a Székelyföldön 230 barlangot és zsombolyt tart nyilván. A szerző a barlangok részletes kutatástörténete után táblázatban sorolja fel a barlangokat és azok fontosabb adatait.

\*

A Keleti-Kárpátok székelyföldi hegyvonulataiban kisebb-nagyobb barlangok, barlangrendszerek sokasága alakult ki mészkőben, mésztufában, sóban, homokkőben és vulkáni agglomerátumban. A jelentősebb barlangok a vízben gyengén oldódó mészkövekben képződtek. A repedések és vetők mentén meginduló vízáramlás korrodáló tevékenysége folytán a tárguló járatrendszereket aztán az egyre erősödő folyóvízi korrózió és erózió növeli tovább, egészen a hatalmas méretű barlangfolyosók kialakulásáig.

Az 1982-ben kiadott román barlangkatalógus (GORAN, 1982), a Székelyföldön 230 barlangot és zsombolyt tart nyilván. Székelyföld alatt az erdélyi medence délkeleti részében elterülő tájegységet értem és nem számítom ide a történelmi Aranyosszéket, ahol ugyancsak sok barlangot találunk.

A barlangok a Keleti-Kárpátok kristályos-mezozoós övében, a bukovinai takarórendszert alkotó, központi-kelet-kárpáti takarókba foglalt karbonátos összletekben (kristályos mészkövek és dolomitok) és az erdélyi takarókat alkotó triász és jura kori mészkövekben alakultak ki. A mészkővonulatokat és rögöket alkotó mészkőréteg, a Besztercei- és Gyergyói-havasokban, a Nagybagyás, a Naskalat és Persány-Rika hegységekben több száz méter vastagságot is eléri, és jellegzetes, karsztosodott földalaktani képződményeket alkotnak. A mészköveket átfűrészelő patakok és folyók festői sziklaszorosokat (Békási-, Kisbékási-, Vargyas-szoros és az alsórákosi Olt-szoros) alakítottak ki, amelyeknek völgyoldalaiban barlangszájuk sokasága nyílik. A barlangok képződése a pliocén időszak végétől a jégkorszakokon át egészen napjainkig tart (1. ábra).

### A székelyföldi barlangok kutatástörténete

Az erdélyi barlangok említése, kutatása már a 13. század végén elkezdődött. FRIDVALSZKY János jezsuita pap, tanár, természettudós 1767-ben, Kolozsváron megjelent, Erdély ásványait számbavevő művében hat barlangot is megemlített. Ezek között találjuk a homoródmási és a Büdös-barlangot (FRIDVALSZKY, 1767). BENKŐ József erdővidéki református pap, botanikus, történetíró 1774-ben az „**Erdély Nagyfejedelemség eddig nagyobbára ismeretlen csodabarlangjainak képe**” című, latinul írt munkájában leírja az almási barlangot és a Büdös-hegy barlangjait is (BENKŐ, 1774). J. E. von FICHTEL nagyszombeni kincstárnoki tanácsos, mineralógus, kohász, Erdély földtani viszonyainak egyik első leírója. Nürnbergben, 1780-ban megjelent „**Adalékok Erdély ásványainak történetéhez**” című művében is szerepel a két híres székelyföldi barlang (FICHTEL, 1780). Kolozsváron, 1786-ban adja ki BENKŐ Ferentz református paptanár az első magyar ásványtani munkát, amelyben megemlíti a „tsepegő-követ” és „kötéjt” a homoródmási barlangból is (BENKŐ, 1786). Johann KLEINKAUF a „**Barcaság és Székelyföld hegyei és barlangjai**” című írásában



a Brassó környéki barlangok ismertetése mellett a Büdös-hegy barlangjait és a homoródalmási Nagybarlangot is tárgyalja (KLEINKAUF, 1793).

Az első részletes és tudományos barlangtani munkát 1836-ban adja ki Kolozsváron nagykedei FEKETE István, Udvarhelyszék földmérő memőke. 1835 Szent Mihály havában FEKETE vargyasi SZÓTS Péter barlangi vezető segítségével táborot ver a homoródalmási Nagy-barlang (2. ábra) egyik járatában. Felkutatja a már híres barlang járatait, üregeit és termeit, majd elkészíti a járatrendszer alaprajzát. A barlang hosszát 400 ölben (756 m) adja meg. A főjáratokat számokkal, a mellékjáratokat betűkkel jelöli, fekete színű, szénporból készített festékekkel. Több szám- és betűjelzést, valamint FEKETE kézjegyeit ma is lehet látni a barlang falain. Könyvecskéjében, amelyből két példány maradt fenn, leírja pontosan a barlang járatait, megadja a méretüket, ismerteti a cseppkőképződményeket, a barlang lakóit, és felsorolja az utolsó teremben levő „drágaköveket” (FEKETE, 1836).

Következő szerzőnk PAGET János (John PAGET) angol orvos, utazó, író, aki Erdélyben letelepedve feleségül vette WESSELÉNYI Polixéniát, és élete nagy részét magyarként aranyosgyéresi birtokán élte le. 1849-ben, a szebeni csatában BEM tábornok szárnysegédje volt. Második erdélyi utazása során. 1836-ban WESSELÉNYI Miklós társaságában látogatja meg a homoródalmási barlangot. Útikönyvében leírja az almási és a torjai Büdös-hegy barlangjait (PAGET, 1855). PAGET kézjegye ma is látható az almási Nagybarlangban, a Medvetemető bejáratával szembeni falon.

KÖVÁRI László „Erdély földje ritkaságai” című könyvében a többi erdélyi barlang mellett ismerteti a székelyföldi barlangokat is (KÖVÁRI, 1853).

Franz Ritter HAUER geológus, az Osztrák Barlangkutató Társaság első elnöke és Guido STACHE, a „Geologie Siebenbürgens” című munkájukban nem feledkeznek meg a két híres, székelyföldi barlangról (HAUER, STACHE, 1863).

ORBÁN Balázs a „Székelyföld leírásában” egy egész fejezetben ismerteti a Vargyas

patak szorosát és az itt nyíló barlangokat (Nagybarlang, Lócsűr, Ugronlik, Kőcsűr). A Nagybarlang leírásához mellékeli a FEKETE István készítette „jeles alrajzot”. ORBÁN fényképfelvételeket készített a szorosról és a Csudálókő oldalában nyíló Nagybarlang vagy Kőlik bejáratáról (ERDÉLYI, 1993). Ismerteti még az apácai Tolvajos-barlangot és a torjai Büdös-hegy gázakkal teli barlangüregeit. Megemlíti a Homoródkarácsonyfalva erdeiben nyíló zombolyt, a Szőrmálrika-zombolyt az Olt alsórákosi szorosából, az ürmösi Töpe oldalában nyíló barlangokat, a Likas havas csücsán lévő mély zombolyt és a borszéki Jeges-barlangot (ORBÁN, 1868–1873).

KOCH Antal kolozsvári egyetemi tanár ismerteti az első ősemlys leleteket a homoródalmási barlangból (KOCH, 1876).

Albert E. BIELZ nagyszebeni tanár, természetbúvár a Szász Kárpát-Egycsület Évkönyvében megjelenti az erdélyi barlangok első leltárát. Közli rövid leírásukat, kutatásuk történetét és felsorolja az addig megjelent, a barlangokra vonatkozó irodalmat. A Székelyföldről a következő barlangokat említi meg: Jeges, homoródalmási Nagy-, Büdös-, Tolvajos- és Ozsdolai barlang (BIELZ, 1884).

Friedrich KRAUS segesvári orvos részletes leírást készített az almási barlangról. Újra akarta térképezni, de FEKETE alaprajzát annyira jónak találta, hogy végül azt mellékelte barlangismertetőjéhez (KRAUS, 1886).

ILOSVAY Lajos 1886-ban a torjai Büdös-barlang levegőjének kémiai és fizikai vizsgálatát végzi el (ILOSVAY, 1865).

Az apácai Tolvajos-barlangot PÉTER Kálmán méri fel 1905-ben (PÉTER, 1905). Még ebben az évben kísérlet történik a Likas-havason levő függőleges aknabarlang felkutatására. Felszerelés és képzettség hiányában csak 18 m-ig sikerül egy embert leereszteni.

PODEK Ferenc a brassói Szász Múzeum őre megkezdí a Vargyas-szoros barlangjainak rendszeres feltárását. Őslénytani és régészeti kutatásokat végez. Felismeri, hogy a szorosban több barlang van. Húsz barlang leírását közli, elhelyezkedésüket egy térképvázlaton jelöli meg és megszámozza a barlangokat. Térképén megje-



lenik a földalatti vízfolyás feltételezett útvonala, amely a Vízkeletnél bukkan ismét a felszínre (PODEK, 1910, 1914).

PODEK segítségével STRÖMPL Gábor a Magyar Királyi Földtani Intézet Barlangkutató Bizottsága megbízásából barlangtani, geomorfológiai megfigyeléseket, kutatásokat végez a Vargyas-szorosban. Megállapítja, hogy a barlangok több szinten helyezkednek el, és a felsőbb szinteken levők a régebbiek. A barlangszinteket párhuzamba állítja a patak teraszaival (STRÖMPL, 1913).

Julius TEUTSCH brassói likörgyáros, régész, a brassói Szász Múzeum megalapítója századunk elejétől 1935-ig több alkalommal végez régészeti kutatásokat a Vargyas-szoros barlangjaiban (Nagy-barlang, Bronz-barlang, 10., 11., 13., 24., 33. számú barlangok). Az ásatások elvégzésében TEUTSCH segítőtársai voltak Brassóból, E. LEHMANN, Ludwig SCHMIDT, Josef GRÄF, PODEK Ferenc (MARCUS, 1976).

A gyergyótekerőpataki Sűgő-barlang kutatása 1931-ben kezdődik el. Gyergyószentmiklósi turisták egy csoportja behatol a vizes járatba, ahonnan egy barlangi medve koponyát hoznak ki. CSIBY Andor 1938-ban ismerteti a Sűgő-barlangot és kutatástörténetét (DÉNES, 1998).

BALOGH Ernő és VÁMSZER Géza 1936-ban néhány E.K.E. taggal felkeresik a Nagyhagymás Fehérmezőnek nevezett részén és az Öcsém-havas oldalában nyíló zombolyokat (Teleki-, Csontos-, Havas-, Dancsiás-zomboly) és az Egyesekő hátánál levő Jeges-barlangot. A barlangkutató társaság kötéllal leengedett egy kutatót, aki hozzávetőlegesen lemérte az aknák mélységét. Elhatározták, hogy az ígéretes karszvidék kutatását megfelelő kutatófelszerelés beszerzése után folytatni fogják (BALOGH, 1937).

BÁNYAI János geológus, tanár, az 1938-ban Székelyudvarhelyen kiadott „**A Székelyföld természeti kincsei és csodás ritkaságai**” című könyvében számba veszi barlangjainkat is. Felsorolja a Tósarki-hegy oldalában nyíló barlangot, a Likas zombolyát, az Egyesekő Jeges-barlangját. A pásztorok elbeszélései szerint a Nagyhagymás vonulatában több barlang van. Megemlíti a Csíkszenttamás határában, az Emésztő nevű víznyelőtől a falu között levő Feneketlen-tóig

húzódó földalatti vízfolyást, amely a felszínre bukkanva a Hővíz nevet viseli. Röviden ismerteti a Vargyas-szoros ismertebb barlangjait és a Vargyas község határában, a Sűgő-patak völgyében nyíló Sűgőlik barlangot. A felsorolt barlangokon kívül még számos természetes és mesterséges eredetű üreget, lyukat, sziklaodút sorol fel, amelyek konglomerátumban, agglomerátumban, mésztufában, homokkőben és sóban alakulnak ki (BÁNYAI, 1938).

A Vargyas-szoros barlangjainak kutatása 1937 és 1938 nyarán folytatódik, amikor HAAZ Ferenc és JODÁL Károly az Erdélyi Múzeum Egyesület megbízásából hozzáfognak a barlangok felkutatásához és térképezéséhez. Összesen 40 barlangot kutattak át és számoztak meg. Három barlangszintet ismertek fel (5–6, 20 és 40 m). Megemlítik a barlangokban előforduló „montmilch”-nek nevezett fehér meszes ásványlerakódásokat, az őslénytani és régészeti leleteket. Felhívják a figyelmet a páratlan tudományos értékekre, amelyeket a szoros barlangjai rejtegetnek (HAAZ, JODÁL, 1941).

A Tölgyesi-szoros közelében fedezték fel újból, 1940-ben a Zsedán-patak völgyében a Békási-barlangot (Tósarki-barlang). A 250 m hosszú, cseppköves barlang konglomerátumban képződött. A barlangot régóta ismerte a nép, erre utalnak a letört cseppkövek. A feltárók idegenforgalmi építésre javasolták a Gyilkos-tó és Békási-szoroshoz való közelsége miatt (GAÁL, 1941).

KESSLER Hubert magyar barlangkutató és MOTTL Mária paleontológus 1941–42-ben barlangtani és ősemlős-ősrégészeti kutatásokat kezdenek a Vargyas-szoros barlangjaiban. KESSLER feltárja a Vízkelet kifolyó, patakos barlangját az előrehatolást megakadályozó szifonig. Ő kutatja fel és térképezi először a legfelső szinten (80–130 m) levő nagy barlangokat (Medvék-, Gábor-barlang). Megvizsgálja a Nagybarlang főbejáratától nem messze, a sziklafalban, magasan nyíló 54-es számú barlangot. Később bebizonyosodott, hogy ez a barlang a Nagybarlang egyik, jelenleg teljesen eltömődött bejárata volt. A néhány méterre a patak szintje felett levő, majdnem a mennyezetig feltöltődött 2-es számú (Lapos-) barlangot is átkutatja. A Nagybarlangban felfe-



dezte a Jordán-küttől felfelé tartó, szűk feljáró kürtő tetején a Toronynak nevezett, nagy omlástermet és először említi és kutatja át a Nagytermet. A barlang kitöltéséből gyűjtött agyagmintából 11,84% foszforpentoxidot mutatott ki (KESSLER, 1943). Nemsokára a szorosban épített autóút és 13 cserefa híd elkészülésével megkezdték a bejáratú termek nagy foszfát tartalmú kitöltésének az ipari kitermelését.

KESSLER kutatásaival egyidőben MOTTL Mária ásatásokat végez a Kőcsúrben, a Nagybarlangban, a Tatárlikban, a Lócsúrben, a Medvék-, a Gábor-, a 10-es, 27-es, 33-as és 9-es számú barlangokban. A tekintélyes vastagságú (1,5–5 m) barlangi kitöltésben jégkorszaki állatok csontmaradványai mellett ősemberi kőeszközöket is talált (MOTTL, 1943).

A Román Földtani Bizottság 1. számú barlangkutató csoportja Valeriu PUȘCARIU vezetésével 1952 és 1955 között a Vargyas-szoros barlangjait kutatja. A kutatások célja a Nagybarlangban található guanó felhalmozódások és foszfát-tartalmú barlangi agyagréteg mennyiségi (400 vagon) és minőségi (3,5–20,8%  $P_2O_5$ ) felmérése. Egyúttal hozzákezdnek a Nagybarlang részletes újratérképezéséhez (ORGHIDAN, 1963).

SZÉKELY Zoltán, a Székely Nemzeti Múzeum igazgató-régésze a Vargyas-szorosban több barlangot átkutat és régészeti leleteket gyűjt (8-as, 9-es, 14-es, 36-os és 87-es számú barlangok) (SZÉKELY, 1953).

Időközben a brassói „AVENUL” barlangkutató csoport tagjai Walter GUTT vezetésével 1953 nyarán felmáznak az első főjárat (BENKŐ József-járat) végén a Nagybarlang jobbra még ismeretlen Nagytermébe és alaposan átkutatják. Meglepődve fedezik fel a terem falán az 1886-os évszámú kézjegyeket. Ez a hatalmas méretű omlásterem tehát már régóta ismert volt. GUTTék megállapítják, hogy a teremnek összeköttetése van a második főjárat (Függőkő-járat)–FEKETE István-terem) és nehéz, de sikeres munkával kibontják az omlást, szabaddá téve a feljárót. Ők mutatják meg ORGHIDANÉknak az összekötő járatot és a Nagytermet.

Traian ORGHIDAN és Margareta DUMITRESCU a bukaresti „Emil RACOVIȚĂ”

Barlangkutató Intézet barlangkutatói 1957 januárjában visszatérnek a Vargyas-szorosba, hogy kiegészítsék megfigyeléseiket a denevérek hibernálására vonatkozólag. Ekkor látják a szoros két oldalán nyíló számtalan barlangbejáratot, a patak medrében levő víznyelőket és kifolyásokat (Alsó- és Felső-Vízkelet). A vargyasi karszt elszigetelt helyzete barlangbiológiai szempontból is sok tudományos érdekességet ígér. Így született meg egy hosszútávú kutatási terv, amelynek sajnos csak a kezdetei valósulnak meg. A bukaresti kutatók 67 barlang térképezését és tudományos kutatását végezték el. A barlangtani monográfia első része, amelyben 40 barlangot közölnek, az Intézet évkönyvében jelent meg. Az almási barlang új térképén először jelenik meg a Nagyterem és a Torony (ORGHIDAN, 1963). A tanulmány második része (27 barlang) csak kéziratban maradt fenn és az 1977-es földrengéskor a térképek egy része elveszett.

SZŐNYI Béla 1958-ban jelentette meg a borszéki medencéről írt földrajzi tanulmányát, amelyben említést tesz a Kerekszék nevű hegyekben húzódó barlangról, a Jeges- és Medvebarlangokról (SZŐNYI, 1958).

Ugyancsak 1958-ban, az Ifjúmunkás című újság expedíciót szervez a Likas-zsomboly feltárására. Az aknabarlang szája fölé csörlőt építenek és ezzel engedik le a kutatókat, akik 52 méteres mélységben, a jégdugó alatt érik el a barlang alját. Itt sziklaomlás akadályozza meg a továbbjutást. Térképet nem készítettek, csak a méreteket adták meg. A kutatócsoport tagja volt KRISTÓ András geológus is (CSEKE, 1987).

A Sűgő-barlang kutatására 1961-ben gyergyószentmiklósi turistákból barlangkutató csoport alakul, amely Dr. BÁNYAI János nevét veszi fel. BUSLIG Lajos vezetésével megkezdődik a járatok rendszeres kutatása és felmérése. A kitaró bontási munkálatok eredményesek voltak. 1965 őszén a barlangkutatóknak sikerült behatolni a Sűgő-barlang tágas, rendkívül gazdagon díszített, cseppkőves felső járatába. A Főágat részben kiépítik az idegenforgalom számára. Traian ORGHIDAN és Margareta DUMITRESCU 1966-ban a barlang élővilágát tanulmányozzák és elkészítik a járatrendszer vázlatos térképét. A



barlangban felfedezett ritka aragonit kristályokból mintákat visznek az Intézetbe tanulmányozásra (DÉNES, 1998).

A budapesti F.T.C. Barlangkutató Szakosztályának tagjai gyergyói barlangászok meghívására a Gyergyói-havasok több barlangját meglátogatták. Leereszkedtek a Likas-zsombolyba, és pontos térképet készítettek róla. A bontási munkák nem vezettek eredményre, nem sikerült mélyebbre ereszkedni. A Likas-havason még négy kisebb barlangot kerestek fel, majd a Békás-szorosban a Kupás-barlangot kutatták át. A Sűgő-barlangban feltáró munkákban vettek részt (FRECSKA, 1964).

EMŐDI János nagyváradi amatőr régész 1964-ben a Nagybarlang, Lócsúr, Albert-barlang és a 16-os barlang járatainak felszínéről töredékes régészeti leleteket gyűjt, amelyekről megállapítja, hogy a Körös-, Erődsi-, Coțofeni-, Zsögöd- és Wietenberg-kultúrák emlékei (EMŐDI, 1981).

A marosvásárhelyi és székelyudvarhelyi múzeumok szervezésében Lucian ROSU bukaresti régész vezetésével 1969 nyarán régészeti feltárások folynak a Nagybarlangban és a Lócsúrban. Sajnos az ásások eredményei sohasem kerültek közlésre.

A Vargyas-szoros és közvetlen környékének geomorfológiai térképezését 1970 és 1971-ben, KRISTÓ András geológus tanár vezetésével csíkszeredai diákok végezték el földrajzköri kutatótáborozás alkalmával (KRISTÓ, 1974).

A bukaresti barlangkutatók által megkezdett, de időközben félbemaradt kutatásokat az 1971-ben a baróti középiskola tanulóiból alakult „Barlangi Medvék” (Ursus Spelaeus) nevű barlangkutató csoport tagjai folytatták DÉNES István vezetésével. Először az ORGHIDAN-féle monográfia alapján azonosították az 1–40-es számú barlangokat. A szoros két oldalának rendszeres és aprólékos átfésülése után több, eddig ismeretlen barlangot fedeztek fel. A brassói AVENUL barlangász klub tagjaival közösen szervezett táborozások alkalmával sikerült rendet teremteni a barlangok sokaságában. A monográfia kéziratban maradt második részének megszerzése után a 41–67-es számú barlangokat is sikerült azonosítani. A hiányzó térképek elkészítése után most

már elkezdheték az általuk talált barlangok feltárását és felmérését (68–122. számú barlangok).

A barlangász iskolákban elsajátított egykötél technika, valamint az egyéni és közös barlangkutató felszerelés beszerzése után lehetőség nyílt a sziklafalakban látható, megközelíthetetlennek tűnő barlangszádak elérésére és ezeknek a még érintetlen barlangoknak a feltárására. A nyilvántartásba vett barlangokat megszámozták. A barlang bejáratánál piros olajfestékkel felfestett katalógusszám a terület kódszámából és a barlang sorszámából áll (pl. 1200/14, ahol az 1200 a terület kódszáma) (GORAN, 1982).

Legjelentősebb felfedezésük 1978-ban volt, amikor sikerült bejutni az aktív, patakos barlangrendszerbe, amely két részből áll. A Felső Aktív a völgy jobb oldalán húzódik és a Sárgavizes- (102), a Malac-barlangból (96) és a Felső Vízkelet (111) járataiból tevődik össze. A feltárt járatrészek (379 m) között szifonos, elöntött barlangjáratok vannak. A kiterjedtebb Alsó Aktív (4. ábra) a szoros bal oldalán alakult ki, és a volt 10-es híd melletti víznyelővel kezdődik, mélyen bemegegy a Mál mészkősziklájára alá. Összhossza 794 m hosszú. Az Aktív (95-ös) és a Nagybarlang (ORBÁN Balázs-barlang, 14-es) közötti kapcsolat bizonyított (erős légvezet, denevérek jelenléte az Aktívban). Az összeköttetés valahol a Nagyteremből van, de még nem sikerült egyikből a másikba átmenni.

A lefelé tartó, 56 m mély Levis-barlangból (117-es) elérték az aktív barlang egy bejárható szakaszát (108 m), amelynek kifolyó barlangja a Vízkelet (45-ös). A 272 m összhosszúságú barlang térképezése során bebizonyosodott, hogy két különálló vízrendszer találkozik itt és egyesülve folyik a felszínre. Az ismeretlen irányból jövő vízfolyás tisztább vizű és hidegebb (DÉNES, 1980).

A sepsiszentgyörgyi „MYOTIS” és a baróti „URSUS SPELAEUS” barlangkutató csoportok tagjai közösen elkészítették, 1986–1987-ben az ORBÁN Balázs-barlang (1200/14) új, részletes térképét (összhosszúság: 1527,5 m, szintkülönbség: 49,90 m, kiterjedés: 348,0 m) kiegészítve kereszt- és hosszmetsetekkel. A térképen fel vannak tüntetve az újonnan felfedezett



járatrészek és az 1970-ben megnyitott hátsó kijárat az összekötő folyosó végén.

Az URSUS SPELAEUS barlangászcsoporthoz tagjai szerteágazó barlangtani kutatásokat és társadalmi munkát végeztek a Vargyas-szorosban az eltelt két és fél évtized alatt (térképezés, fotófilm dokumentálás, a barlangok törzsalapjának elkészítése, karsztmorfológiai tanulmányok, mikroklíma mérés, hidrológiai és karszt-hidrogeológiai megfigyelések, szeleoterápiás kutatások, denevérkutatás, őslénytani és régészeti leletmentés, barlangvédelem, természetvédelmi őrség, idegenvezetés, barlangi mentőszolgálat, idegenforgalmi kiépítés stb.).

A barlangtani kutatások megszakítás nélkül folytatódnak a fontosabb barlangok pontos újratérképezésével.

A Vargyas-szoros barlangjainak kutatásával egyidejűleg (1970–1984) az URSUS SPELAEUS kutatói feltárták a Vargyastól ÉNY-ra, a Sűgő- és a Szármány-patakok forrásvidékén elterülő, triász mészkövekben kialakult karsztvidéket. A felszíni és földalatti karsztjelenségek szinte minden formáját felmutató karszsterületet Gódra-karszt néven vezették be a szakirodalomba. Az itt levő barlangokról az első említést a „**Székelyföld leírásában**” találjuk. ORBÁN Balázs Karácsonyfalva erdeiben egy kürtő alakú, megjárhatatlan barlangot említ (ORBÁN, 1868). BÁNYAI János szerint a Sűgőlik első kutatása 1934 őszén történt, amikor 56 m hosszúságban lett ismeretes (BÁNYAI, 1938).

A baróti barlangászok elkészítették a karsztvidék földtani és geomorfológiai térképét, feltüntetve a felszíni karsztjelenségeket (víznyelők, karsztforrások, karrosodott sziklafelszín, dolinák, dolinasorok, uvala), valamint a barlang és zombolybejáratokat. Négy barlangot és két zombolyt tártak fel és térképeztek, 524 m összhosszúságban. Két különálló barlangrendszeret azonosítottak, a Sűgő- és Szármány-rendszert (7. ábra). A terület legjelentősebb aktív barlangja a Sűgőlik (328 m). A barlangászok több helyen próbálkoztak bontással a fosszilis víznyelőkben, de a környező, vulkáni agglomerátumokkal borított felszínekről a karsztosodott területre befolyó csapadékvizek sok agyagot és kő-

zettöredéket hordanak a rendszerekbe, megnehezítve vagy lehetetlenné téve a feltárásokat.

Az alsórákosi Olt-szorosban található mészkőbarlangokat a csoport tagjai 1977 és 1978-ban térképezték fel. A kisméretű, fosszilis barlangok és köffülkék régészeti szempontból lehetnek jelentősek, mert helyzetüknél fogva alkalmasak voltak ősemberi letelepedésre (8. ábra). A szorosba torkoló Töpe-patak egyik ágának forrásánál nyílik a 401 m hosszú, cseppkőves Tolvajos-barlang.

A borszéki borvízforrások által lerakott mészfutákban, amelyek elérik a 60–100 méteres vastagságot a baróti barlangászok 1985-ben feltárták a 235 m összhosszúságú Kerekszéki-barlangot és felmérték a Jeges-barlangot (40 m) (DÉNES, 1996).

A Gyergyói-havasok és a Nagyhagymás-hegység kiterjedt karszsterületeit és karsztjelenségeit a múltban a Sűgő-barlang, Likas-zsomboly és a Fehérmezői-zsombolyok kivételével nemigen kutatták. Földrajzosok és geomorfológusok (Traian NAUM, Ion PREDA) véleménye szerint a Nagyhagymás kiemelt szinklinálisát a törésvonalak több önálló egységre szabdták, amelyek különálló karszthidrologiai rendszerként működnek. A több, mint 500 m vastag mészkörtegben levő márgás közbetelepülések gátolják az oldódási folyamatok mélység felé történő terjedését. A reziduális agyagok eltömik a diaklázisokat és töréseket, megakadályozva a vizek szabad közlekedését. A jelenlegi éghajlati viszonyok között, a hőmérséklet-változások és bőséges csapadék hatására a mélységi karsztosodás helyett inkább a felszíni lepusztulás jelentősebb. A kialakult üregek már részben elpusztultak. A felsorolt okok és jelenségek következtében a Nagyhagymás karsztvidékét barlangokban szegénynek tartják (NAUM, 1973).

Ezzel a megállapítással ellentétben a barlangkutatók (URSUS SPELAEUS – Barót, CARST – Bákó, FLACĂRA – G.E.I.S. – Jászvásár, FOCUL VIU – Bukarest) az 1978–1985 közötti időszakban 80 új barlangot és zombolyt kutattak fel és térképeztek. A Vithavas, Likas-havas, Békás-szoros, Gyilkos-havas, Fekete Hagymás, Lóhavas, Nagyhagymás, Öcsém-havas,



Tarkó és Naskalat nehezen járható, részben fényőrdővel fedett, meredek, sziklás hegyoldalait a semmiféle támogatást nem élvező barlangkutatók csak kis részben tudták bejárni és felkutatni. A baróti barlangászok 39 barlangot és zombolyt tártak fel és térképeztek (GIURGIU, 1980; PUȘCARCIUC, 1993).

A mészkőbarlangok mellett több kisebb méretű üreget, barlangot, kőfülkét találunk vulkáni agglomerátumban (Büdös-hegy barlangjai, Küsmödi-barlang), homokkőben (Ozsdolai Kőlik, Ojtozi Szélgödörök) vagy konglomerátumokban (Kadicsfalvi Rez barlangja). A parajdi, szovátai és korondi sóhegyekben sóbarlangok léte feltételezhető. A mesterséges eredetű kőkamrák, üregek, régi aranykutató bányák sokasága számlálható össze szerke a Székelyföldön. Ezek számbavétele a barlangkutatók egy külön ágának a feladata.

A Székelyföld barlangjainak fontosabb adatait táblázatban foglalom össze a román barlangkatalógus alapján (GORAN, 1982).

### Irodalom

- BALOGH Ernő (1937): Zombolyok az egyesekő menedékház környékén, Erdély, XXXIV., 7–8 szám, p. 43–46. Kolozsvár.
- BÁNYAI János (1938): A Székelyföld természeti kincsei és csodás ritkaságai, I. köt., p. 153–168 (Barlangjaink). Odorhei – Székelyudvarhely.
- BENKŐ József (1774): *Imago specuum Magni Principatus Transilvaniae admirandorum huquscue plurima ex parte incognitorum*, Haarem.
- BENKŐ Ferencz (1786): *Magyar mineralógia azaz a kövek s értzek tudománya*, Kolozsvár.
- BIELZ, Albert E. (1884): *Beitrag zur Höhlenkunde Siebenbürgens*, Jahrb. des S.K.-V., IV. Jahrg., p. 1–66. Hermannstadt – Nagyszeben.
- CSEKE Gábor (1987–88): *Barlang a hegytetőn*, Ifjúmunkás, IV. sor. XXXI. (1987. nov. 20.–1988. jan. 9.).
- DÉNES, István (1980): *Contribuții la cunoașterea rețelei subterane active a rufului Vîrghiș*, Bul. Clubului de Speologie „Emil RACOVIȚĂ”, Nr. 7, p. 47–54. București.
- DÉNES István (1995): *A Székelyföld barlangjai*, Erdélyi Gyopár, 3. szám, p. 21–23; 5. szám, p. 3–4, Kolozsvár.
- DÉNES, István (1996): *Peșterile de la Borsec* (manuscris).
- DÉNES István (1998): *A gyergyótekerőpataki Sűgő-barlang*, ACTA–1997, p. 39–58. Sepsiszentgyörgy.
- EMÓDI, János (1981): *Descoperiri arheologice din peșterile din Cheile Vîrghișului*, Aluta XII–XIII, p. 429–431. Sepsiszentgyörgy.
- ERDÉLYI Lajos (1993): *ORBÁN Balázs összes fényképe a Székelyföldről*, Magyar Fotográfiai Múzeum – Balassi Kiadó, Budapest.
- FEKETE István (1836): *Az ujj becses kovacs és nemes kő – bányával ritkított almási Nagy-barlang*, Kolozsvár.
- FICHTEL, J. E. (1780): *Beitrag zur Mineralgeschichte von Siebenbürgen*, p. 114. 121–133, Nürnberg.
- FRECSKA József (1964): *A Gyergyói-havasokban*, Karszt és Barlang, 1964/I, p. 39, Budapest.
- FRIDVALSZKY János (1767): *Mineralogia Magni Principatus Transilvaniae*, p. 139, 181, Kolozsvár.
- GAÁL István (1941): *A Békási-barlang*, Természettudományi Közlöny Pótfüzete, ápr.–jún. szám (különlenyomat), Bp.
- GIURGIU, Marius (1980): *Peșterile din masivul Hășmaș*, Bul. Club. de Speol. „Emil RACOVIȚĂ”, p. 39–46, București.
- GORAN, Cristian (1982): *Catalogul sistematic al peșterilor din România*, București.
- HAÁZ Ferenc, JODÁL Károly (1941): *A Vargyas-völgyi barlangok*, Erdélyi Múzeum, XLVI köt., 3–4. füz., (XII. új folyam), p. 366–376, Kolozsvár.
- HAUER, Franz; STACHE, Guido (1863): *Geologie Siebenbürgens*, p. 298–299. 314. Wien – Bécs.
- ILOSVAY Lajos (1886): *A torjai Büdösbarlang levegőjének chemiai és fizikai vizsgálata*, A Kir. Magy. Természettud. Társ. kiadása. Budapest.
- KESSLER Hubert (1943): *Barlangtani kutatások Homoródalmás és a révi Sebeskőrös-áttörés környékén*, Földtani Intézet Évi Jelentése, 2. kötet., p. 491–497. Budapest.
- KISGYÖRGY Zoltán, DÉNES István (1980): *A homoródalmási „ORBÁN Balázs” barlang*, Acta Hargitensia, p. 347–360. Csíkszereda.
- KLEINKAUF, Johann (1793): *Die Berge und Höhlen des Burzenlandes und Szeklerlandes*, Siebenbürgische Quartalsschrift, Bd. III, p. 108–110, Hermannstadt.
- KOCH Antal (1876): *Erdély ősemllős maradványai és az ősemberre vonatkozó leletei*, Erdélyi Múzeum-Egylet Évkönyve, Új folyam. I. köt., p. 117–158, Kolozsvár.
- KÓVÁRI László (1853): *Erdély földé ritkaságai*, Kolozsvár.
- KRAUS, Friedrich (1886): *Zur Untersuchung der Homorod-Almascher Höhlen*, Jahrb. des S.K.-V., VI. Jahrg., p. 65–86, Hermannstadt.
- KRISTÓ András (1971): *A homoródalmási Vargyas-szurdok geomorfológiai problémái*, A Székelykeresztúri Múzeum Emlékkönyve, p. 5–16, Csíkszereda, 1974.
- MARCU, Mariana (1976): *Vechi cercetări în peșterile de la Merești*, Jud. Harghita, Muzeul Național, III, p. 73–95, București.
- MOTTL Mária (1943): *Ősemllős-őrégészeti vizsgálatok Észak-erdély barlangjaiban*, Földtani Intézet Évi Jelentése, 2. köt., p. 465–472, Budapest.
- NAUM, Traian; PREDĂ Ion (1973): *Tipuri de relief carstic în Carpații Orientali*, Livre de cinquantenaire de L’Institut de Speologie „Emil RACOVIȚĂ”. București.
- ORBÁN Balázs (1868): *A Székelyföld leírása történelmi*,



régészeti, természetrajzi s népismeri szempontból, I. köt., p. 88-95. 198. 203, 207. Pest.

34. ORGHIDAN, Traian; DUMITRESCU, Margareta (1963): *Studiu monografic al complexului carstic din defileul Virghișului*, Lucrările Institutului de Speologie „Emil RACOVIȚĂ”. Tom. I-II, 1962-1963, p. 69-178. București.

35. ORGHIDAN, Traian; PUȘCARIU, Valeriu; BLEAHU, Marcian; DECU, Vasile; RUSU, Teodor; BUNESCU, A. (1965): *Harta regiunilor carstice din România*, Lucr. de Speol. „Emil RACOVIȚĂ”, Tom. IV, p. 75-104. București.

36. PAGET John/János (1839): *Hungary and Transylvania, with remarks on their condition, social, political and economical*, Vol. II, p. 329-336; 340-346. London, 1839. 1850. 1855: Leipzig, 1842. 1845.

37. PÉTER Kálmán (1905): *Egy új barlang a persányi hegységben*, Erdély, XIV, p. 171-173. Kolozsvár.

38. PODEK Ferenc (1910): *Das Homorod-Almascher Höhlengebiet*, Verhandl. u. Mitteil. des Siebenb. Vereins für Naturwissenschaften zu Hermannstadt, LX Band, Jahrg. 1910, p. 104-111. Hermannstadt.

39. PODEK Ferenc (1914): *Előzetes jelentés a homoród-almási barlangokban végzett kutatásaimról*, Barlangkutatás, II. köt., p. 178-184. Budapest.

40. PUȘCARCIUC, Radu (1993): *Sisteme de cavități de tracțiune gravitațională în munții Hășmaș-Suhard*, Contribuții la cunoașterea carstului, vol. I, p. 5-6. Baia Mare.

41. PUȘCARCIUC, Radu (1993): *Peșterile din Valea Iavardi (Munții Hășmaș)*, Contribuții la cunoașterea carstului, vol. I, p. 7-9. Baia Mare.

42. STRÖMPL Gábor (1913): *A homoródalmási barlangrendszer és kialakulása*, Barlangkutatás, I. köt., 3. füz., p. 107-116. Budapest.

43. SZÉKELY, Zoltán (1953): *Cercetări arheologice în Regiunea Stalin și Regiunea Autonomă Maghiară*, p. 16-17, Mediaș.

44. SZŐNYI Béla (1958): *Borszék földrajza*, Akad. Kiadó, Bukarest.

## Peșterile din Secuime (Rezumat)

În zona cristalino-mezozoică a Carpaților Orientali, în calcarele și dolomitele carstificabile ale munților Bistrița, Giurgeu, Hășmaș și Perșani întâlnim numeroase fenomene exo- și endocars-tice. În stratele de calcar care ating grosimi de câteva sute de metri, sub formă de bare calcaroase sau olistolite, cursurile de apă au tăiat chei sălbatic de un pitoresc deosebit, cu multe intrări de peșteri. În Secuime, conform catalogului sistematic al peșterilor din România, sunt cunoscute 230 peșteri și avene. Autorul, după ce prezintă

detaliat istoricul cercetărilor speologice din regiune, enumeră peșterile sub formă de tabel cu principalele date speometrice, după modelul catalogului sistematic.

## The Caves of Székelyföld (Secuime) (Abstract)

In the crystalyn-mezozoical area of the Eastern Carpathians, where the Besztercei-, Gyergyói-, Nagyhagymás- and Persány-Mountains are built up, among other rocks, limestones, and dolomites, one can also find many karstic phenomena. The limestone layers are several hundred meters thick, forming limestone bar-rages and klippes. In these layers the waters had cut beautiful and wild gorges. There are many caves in these gorges. According to the Systematic Catalogue of the Romanian Caves, 230 caves and shafts are known in Székelyföld. After a detailed presentation of the research history of the caves in Székelyföld, the author enumerates the caves in a table with speometrical data according to the Systematic catalogue.



Kódszám	Hegység Karsztterület Barlang neve	Összhossz m	Szintkülönbség		Barlangok osztályozása	Barlangkutató csoport feltárás éve
			-	+		
1	2	3	4		5	6
1 KELETI-KÁRPÁTOK						
11 Központi hegycsoport						
112 Gyergyói havasok						
1122	<u>Borszéki Bor-patak völgye</u>					
1	-	-	-	-	-	-
2	Jeges-barlang	40,4	-4,0		fosszilis	U.S. 1985
3	-	-	-	-	-	-
4	-	-	-	-	-	-
5	-	-	-	-	-	-
6	Kerekszéki-barlang	235,0	-17,5		fosszilis	U.S. 1985
1126	<u>Maros-völgy felső része</u>					
1	Súgó-barlang	1021,0	-60,0	+7,0	fosszilis aktív	U.S. 1983
2	Barlangospataki-barlang	-		-	fosszilis	U.S. 1997
114 Békás-szoros környéke						
1140	<u>Putna-patak völgye</u>					
1	Vithavasi 1. sz. zsomboly	62,0	-43,0		fosszilis	F.I. 1978
2	Vithavasi 2. sz. zsomboly	27,0	-18,0		fosszilis	U.S. 1980
3	Vithavasi 3. sz. zsomboly	50,0	-32,5		fosszilis	U.S. 1980
1141	<u>Vereskő-patak völgye</u>					
1	Dancurás-zsomboly	24,0	-16,5		fosszilis	U.S. 1980
1142	<u>Cohárd-patak völgye</u>					
1	Likas-hegyi barlang	-		-	-	-
2	Likas-zsomboly	60,0	-51,0		fosszilis	U.S. 1977
3	Cohárdi 1. sz. barlang	-		-	-	Ct. 1965
4	Cohárdi 2. sz. barlang	-		-	-	Ct. 1965
5	Likas-hegyi tektonikus bg.	63,0	-46,0		fosszilis	U.S. 1982
6	Likas-hegyi medvebarlang	10,0	-4,0		fosszilis	U.S. 1982
1143	<u>Kupás-patak völgye</u>					
1	Kupás-hegyi barlang	-		-	-	Ct. 1965
2	Tejkő-barlang (Kupás-bg.)	-		-	-	Ct. 1965
3	Cohárd-barlang	-		-	fosszilis	U.S. 1980
4	Sasfészkes-barlang	30,0	-1,0		fosszilis	F.I. 1979
1144	<u>Lapos-patak völgye</u>					
1	Borosköves-barlang	15,0	-5,0		fosszilis	F.I. 1979
2	Ponor-barlang	20,0	-8,0	+6,0	aktív	U.S. 1981
3	Lublinites-barlang	33,5	-8,0		fosszilis	U.S. 1981
4	Ponor feletti barlang	14,0	-6,0		fosszilis	U.S. 1981



1	2	3	4	5	6	
5	Lapos-völgyi 1. sz. bg.	14,0	-1,5	-	C.B. 1982	
6	Lapos-völgyi 2. sz. bg.	14,5	-	-	C.B. 1982	
7	Turista ösv. melletti bg.	18,0	-	fosszilis	U.S. 1984	
8	Kilyukadt-zsomboly	24,0	+18,0	fosszilis	U.S. 1984	
1145	<u>Bardóc-patak völgye</u>					
1	Fehér-zsomboly	14,0	-10,5	fosszilis	F.I. 1978	
2	Vizek közötti zsomboly	16,5	-16,5	fosszilis	F.I. 1978	
3	Flacára-barlang	242,0	-8,0	aktív	F.I. 1978	
4	Bardóc száda barlang	141,0	-	aktív	F.I. 1978	
5	Vízesés-barlang	69,0	+3,5	id. aktív	U.S. 1981	
1146	<u>Súgó-patak völgye</u>					
1	Hóvirág-barlang (Munticelu-bg.)	120,0	-2,0	+12,0	fosszilis	K. 1976
2	Șura Glodului-barlang	-	-	-	Ct. 1965	
3	Likaskő-barlang	45,0	+12,0	fosszilis	F.I. 1978	
1147	<u>Zsedán-patak völgye</u>					
03-1	Tósaroki-barlang	250,0	-30,0	fosszilis	K. 1940	
1148	<u>Békás-szoros bal oldala</u>					
1	Péter bácsi tekt. zsomb.	71,5	-46,0	fosszilis	C.B. 1980	
2	Péter bácsi-barlang	50,0	-15,0	fosszilis	C.B. 1980	
3	Világos-barlang	14,5	+6,0	fosszilis	C.B. 1980	
4	Remény barlangja	23,0	+1,0	fosszilis	U.S. 1981	
5	Kígyós-barlang	10,5	-	fosszilis	C.B. 1981	
6	Lépcsős-zsomboly	71,0	-19,0	fosszilis	C.B. 1981	
7	Camelia barlangja	67,0	+10,0	fosszilis	C.B. 1981	
8	Gyermek barlangja	14,0	-3,4	fosszilis	C.B. 1981	
9	Május 3.-barlang	31,0	-9,0	fosszilis	C.B. 1981	
10	Cáp barlangja	323,0	-24,0	-	C.B. 1981	
11	Elkészt barlangja	82,0	-15,0	-	C.B. 1981	
12	Békás-barlang	30,0	+4,0	-	C.B. 1981	
13	Hengermű-barlang	15,0	-	-	C.B. 1981	
14	Fenyő barlangja	11,0	-	-	C.B. 1981	
15	Medve-rendszer	250,0	-75,0	fosszilis	Mo. 1993	
		150,0	-45,0			
		50,0	-20,0			
16	Gepetto-rendszer	150,0	-50,0	fosszilis	Mo. 1993	
		200,0	-60,0			
115	<u>Nagyhagymás</u>					
1150	<u>Juh-patak völgye</u>					
1	Pásztor zsombolya	-	-	-	C.B. 1981	



1	2	3	4	5	6	
1151	<u>Fekete Hagymás</u>					
1	Szárazvölgyi 1. sz. bg.	45,0	-	fosszilis	F.V. 1978	
2	Szárazvölgyi 2. sz. bg.	11,0	+1,5	fosszilis	F.V. 1978	
3	Szárazvölgyi 3. sz. bg.	10,0	-	fosszilis	F.V. 1978	
4	Feketehagymás-zsomboly	64,0	-21,0	fosszilis	U.S. 1981	
5	Kőtej-barlang	87,0	+4,0	fosszilis	U.S. 1981	
1152	<u>Fehérmező—Nagytelek</u>					
1	Hátlapi-zsomboly	23,0	-16,0	fosszilis	U.S. 1977	
2	Csontos-zsomboly	22,0	-10,0	fosszilis	U.S. 1978	
3	Teleki-zsomboly	57,0	-40,0	fosszilis	U.S. 1978	
4	Nagyteleki-barlang	21,0	-4,0	fosszilis	F.V. 1978	
5	Kőüstök feletti bg.	15,0	-4,0	fosszilis	U.S. 1980	
1153	<u>Nagyhagymás</u>					
1	Forrás-barlang	20,0	-	fosszilis	U.S. 1977	
2	Lublinites-barlang	36,0	-	fosszilis	U.S. 1977	
3	Ablakos-barlang	15,0	-4,5	fosszilis	U.S. 1978	
4	Küpü-völgyi Medve-bg.	17,0	+5,0	fosszilis	U.S. 1978	
1154	<u>Egyeskő—Öcsém-havas</u>					
1	Egyeskői Jeges-barlang	16,0	-3,5	fosszilis	U.S. 1978	
2	Danciás-zsomboly	-	-	-	K. 1938	
3	Danciás kifukadt zsomb.	-	-	-	K. 1938	
1155	<u>Tarkő—Naskalat</u>					
1	Tolvaj-barlang	122,0	-50,0	fosszilis	U.S. 1980	
2	Jávárdi-völgyi Nagy-bg. (Ordaslik)	30,5	-1,0	+17,0	fosszilis	M.O. 1993
3	Jávárdi Nagy-bg. feletti bg.	9,5	-1,0	fosszilis	M.O. 1993	
4	Két bejáratú barlang	12,0	-1,0	+1,0	fosszilis	M.O. 1993
5	Jávárdi-völgyi Hosszú-bg.	15,0	-	-	M.O. 1993	
1156	<u>Kisbékás völgye</u>					
1	Feketehagymás hátánál levő barlang	16,0	+1,5	fosszilis	U.S. 1981	
2	Havas-barlang	67,0	-24,0	fosszilis	U.S. 1981	
3	Kicsibükk-zsomboly	-	-	-	C.B. 1981	
4	Bechet-barlang	-	-	-	C.B. 1981	
5	Pásztor forrása-barlang	-	-	-	C.B. 1981	
6	Nagy sziklaeresz	38,0	+3,0	fosszilis	U.S. 1981	
7	Szájván feletti barlang	33,0	-7,0	fosszilis	U.S. 1981	
1157	<u>Békás-szoros jobb oldala</u>					
1	Máriakői 1. sz. barlang	18,0	-	-	F.V. 1978	
2	Máriakői 2. sz. barlang	49,0	-24,0	+8,0	fosszilis	F.I. 1980



1	2	3	4	5	6	
3	Máriakői 3. sz. barlang	46,0	-8,0	+4,5	fosszilis	U.S. 1981
4	Máriakői 4. sz. barlang	18,0		-	fosszilis	U.S. 1981
5	Máriakői 5. sz. barlang	20,0	-13,0		fosszilis	U.S. 1981
6	Alpinisták zombolya	53,0	-35,0		fosszilis	U.S. 1981
7	Alpinisták barlangja	14,0		+1,5	fosszilis	U.S. 1981
8	Fekete-barlang	37,5		+5,0	fosszilis	C.B. 1981
9	Máriakői zombolyfenék	10,0	-3,0		fosszilis	U.S. 1984
10	Máriakői borsóköves bg.	26,0		+5,0	fosszilis	U.S. 1984
11	Máriakői agyagos bg.	30,0	-6,5		fosszilis	U.S. 1984
117 Kelemen–Görgényi–Hargita hg.						
01-117	Parajdi sóbarlang	24,0		-	aktív	F.I. 1981
05-117						
4	Küsmödi-barlang	-		-	fosszilis	Ct. 1965
11	BENEDEK Elek borvizes-bg.	8,0		-	aktív	U.S. 1995
117 Déli hegycsoport						
120 Az Olt hegyei (Persányi-, Bodoki-, Baróti-hegység)						
1200	<u>Vargyas-szoros</u>					
1	Albert-barlang	96,0		+1,0	fosszilis	O. 1963
2	Lapos-barlang	18,0		+0,8	fosszilis	O. 1963
3	3-as számú barlang	16,0		+2,0	fosszilis	O. 1963
4	4-es számú barlang	6,0			fosszilis	O. 1963
5	Kápolna-barlang	90,0	-12,0	+13,0	fosszilis	O. 1963
6	6-os számú barlang	10,0			fosszilis	O. 1963
7	7-es számú barlang	35,0			fosszilis	O. 1963
8	Lócsűr	220,0	-4,0	+15,0	fosszilis	O. 1963
9	Lublinit-barlang	300,0			fosszilis	O. 1963
10	Bronz-barlang	34,0		+0,5	fosszilis	O. 1963
11	11-es számú barlang	20,0		-	fosszilis	O. 1963
12	12-es számú barlang	25,0		+5,0	fosszilis	O. 1963
13	Tatárlik	60,0		+5,0	fosszilis	U.S. 1996
14	ORBÁN Balázs-barlang	1527,5	-34,4	+15,0	fosszilis	U.S. 1987
15	15-ös számú barlang	9,0		+2,0	fosszilis	O. 1963
16	16-os számú barlang	36,0		+1,5	fosszilis	O. 1963
17	17-es számú barlang	30,0		+1,5	fosszilis	O. 1963
18	Medvék barlangja	70,0		-	fosszilis	O. 1963
19	19-es számú barlang	6,0	-1,0		fosszilis	O. 1963
20	Gábor-barlang	174,0		+13,0	fosszilis	U.S. 1996
21	21-es számú barlang	16,0		+4,0	fosszilis	O. 1963
22	22-es számú barlang	15,0			fosszilis	O. 1963
23	23-as számú barlang	11,0	-2,0		fosszilis	O. 1963



1	2	3	4	5	6	
24	Hotel Spelaeus	28,0	-3,0		fosszilis	O. 1963
25	25-ös számú barlang	12,0		+2,5	fosszilis	O. 1963
26	26-os számú barlang	10,0		-	fosszilis	O. 1963
27	Cseppköves-barlang	81,0		+2,0	fosszilis	U.S. 1996
28	28-as számú barlang	6,0			fosszilis	O. 1963
29	29-es számú barlang	100,0		+1,5	fosszilis	O. 1963
30	30-as számú barlang	20,0	-10,0		id. aktív	O. 1963
31	31-es számú barlang	5,0			fosszilis	O. 1963
32	32-es számú barlang	2,5			fosszilis	O. 1963
33	Átjáró-barlang	95,0	-1,0		fosszilis	U.S. 1997
34	Ablakos-barlang	17,0		+2,0	fosszilis	O. 1963
35	Csontos-barlang	90,0		-	fosszilis	O. 1963
36	Kőfalas-barlang	212,0	-4,0		fosszilis	U.S. 1998
37	37-es számú barlang	20,0		+2,0	fosszilis	O. 1963
38	Csarnok-barlang	20,0	-1,5		fosszilis	O. 1963
39	39-es számú barlang	25,0		+0,5	fosszilis	O. 1963
40	40-es számú barlang	8,0			fosszilis	O. 1963
41	Hideg-barlang	150,0	-1,0	+9,0	fosszilis	U.S. 1978
42	Emlők-barlangja	45,0		-	fosszilis	U.S. 1978
43	43-as számú barlang	25,0		+1,0	fosszilis	U.S. 1979
44	Antiklinális-barlang	56,0	-2,0		fosszilis	U.S. 1979
45	Vízkelet barlangja	272,0		+16,0	aktív	U.S. 1981
46	Odontolit-barlang	20,0		+2,0	fosszilis	U.S. 1979
47	-	-		-	-	O. 1958
48	48-as számú barlang	16,0		-	fosszilis	U.S. 1979
49	Nagydolina barlangja	10,0		+3,5	fosszilis	O. 1958
50	Nagydolina barlangja	16,0		+2,5	fosszilis	O. 1958
51	51-es számú barlang	4,5		-	fosszilis	O. 1958
52	52-es számú barlang	14,0		+6,0	fosszilis	U.S. 1978
53	53-as számú barlang	5,0		-	fosszilis	O. 1961
54	54-es számú barlang	20,0		+1,0	fosszilis	U.S. 1986
55	-	-		-	-	-
56	56-os számú barlang	11,0		-	fosszilis	U.S. 1981
57	Alagút-barlang	130,0	-15,0		fosszilis	O. 1958 U.S. 1980
58	Késes-barlang	48,0		+2,0	fosszilis	O. 1958
59	-	-		-	-	-
60	60-as számú barlang	37,0		+1,0	fosszilis	O. 1959
61	61-es számú barlang	6,0		-	fosszilis	O. 1959
62	-	-		-	-	O. 1959



1	2	3	4	5	6
63	-	-	-	-	O. 1959
64	-	-	-	-	O. 1959
65	KÁLLAI-zsomboly	7,0	-4,0	+2,0	fosszilis O. 1959
66	66-os számú barlang	5,0	-	-	fosszilis O. 1961
67	67-es számú barlang	8,0	-	-	fosszilis O. 1961
68	Vízkelet melletti bg.	17,0	-3,0	-	fosszilis U.S. 1978
69	Csudálókői-barlang	42,0	-4,0	-	fosszilis U.S. 1977
70	Bunkólik	65,0	-8,0	-	id. aktív U.S. 1975
71	Súgólik	328,0	-	-	aktív U.S. 1971
72	Borzlik	41,0	-	-	aktív U.S. 1971
73	Kerekhegyi-zsomboly	50,0	-18,0	-	id. aktív U.S. 1978
74	Csigás-barlang	16,0	-3,0	-	fosszilis U.S. 1975
75	Repedés-barlang	10,0	-	-	fosszilis U.S. 1977
76	Párhuzamos repedések	18,0	-	+12,0	fosszilis U.S. 1978
77	Víznyelő feletti bg.	12,0	-	-	fosszilis U.S. 1976
78	Három oszlop-barlang	22,0	-	+4,0	fosszilis U.S. 1976
79	Kőháti-zsomboly	21,0	-10,0	-	fosszilis U.S. 1978
80	Víz feletti barlang	25,0	-	+3,5	fosszilis U.S. 1975
81	Fehéroszlop-barlang	58,0	-	+11,0	fosszilis U.S. 1975
82	Nagy pókok barlangja	23,0	-	+9,0	fosszilis U.S. 1975
83	Kürtös-barlang	15,0	-0,5	+5,0	fosszilis U.S. 1978
84	Ősember-barlang	30,0	-	+1,0	fosszilis U.S. 1978
85	Beomlott barlang	31,0	-4,0	-	fosszilis U.S. 1978
86	Kőcsúri víznyelő	22,0	-7,0	-	fosszilis U.S. 1974
87	Kőcsúr	6,5	-	-	fosszilis P.F. 1910
88	Rappel-barlang	18,0	-	+1,5	fosszilis U.S. 1978
89	Átbújó-barlang	12,0	-1,0	-	fosszilis U.S. 1978
90	Körmölt-barlang	41,0	-0,5	-	fosszilis U.S. 1978
91	Doktor-barlang	18,0	-	+2,0	fosszilis U.S. 1978
92	Felső Kőcsúr	15,0	-	-	fosszilis P.F. 1910
93	Csala-barlang	15,0	-1,5	-	fosszilis U.S. 1978
94	94-es számú barlang	13,0	-	+2,5	fosszilis U.S. 1978
95	Aktív barlang	794,0	-6,0	+24,0	aktív U.S. 1978
96	Malac-barlang	55,0	-	+2,5	id. aktív U.S. 1978
97	Triphosák barlangja	33,0	-	+1,0	fosszilis U.S. 1978
98	Madárfészkes-barlang	45,0	-	+1,5	fosszilis U.S. 1978
99	Esti-barlang	10,0	-1,0	-	fosszilis U.S. 1978
100	Tölcsér-barlang	19,5	-4,5	-	fosszilis U.S. 1978
101	Orgonákbeli-barlang	17,0	-1,0	-	fosszilis U.S. 1979
102	Felső Aktív-barlang	229,0	-	+2,0	aktív U.S. 1979



1	2	3	4	5	6	
103	Derékszögű-barlang	18,5		+0,8	fosszilis	U.S. 1979
104	Nagyrepedés-barlang	35,0	-20,0		fosszilis	U.S. 1979
105	Cseréptálas-barlang	14,0	-5,0		fosszilis	U.S. 1979
106	Cserepes-barlang	55,0		+25,0	fosszilis	U.S. 1978
107	Oszlopcskák barlangja	105,0		+4,5	fosszilis	U.S. 1979
108	Súgó-tetői-barlang	14,0	-6,5		fosszilis	U.S. 1980
109	109-es számú barlang	12,0	-1,5		fosszilis	U.S. 1980
110	Diaklázis-barlang	15,0	-1,0		fosszilis	U.S. 1980
111	Felső Vízkelet	95,0		+4,0	aktív	U.S. 1980
112	Szármány-zsomboly	52,0	-26,0		fosszilis	U.S. 1981
113	Gódra-zsomboly	24,0	-18,0		id. aktív	U.S. 1981
114	Gyökeres-barlang	18,0		+0,7	fosszilis	U.S. 1982
115	SZÉCHENYI szirten aluli barlang	8,5		+1,0	fosszilis	U.S. 1982
116	Aktívval szembeni bg.	8,0		+0,5	fosszilis	U.S. 1978
117	Levis-barlang	298,0	-55,6		aktív	Si. 1987
118	Kőháti-barlang	11,0		+2,0	fosszilis	U.S. 1987
119	Kiásott-barlang	13,8		+0,5	fosszilis	U.S. 1987
120	Kőháti medve-barlang	14,5	-1,0		fosszilis	U.S. 1978
121	Tiszafa barlangja	31,0	-2,5		fosszilis	U.S. 1989
122	Párkány-kőfülke	9,0			fosszilis	U.S. 1978
1201	<u>Alsórákosi Olt-szoros</u>					
1	Szörmállika-zsomboly	26,0	-19,0		fosszilis	U.S. 1978
2	Rákosi Tepő barlangja	-	-		-	Ct. 1965
3	Apácai Tolvajos-barlang	401,0	-2,0	+28,0	id. aktív	U.S. 1977
4	Sólyomkői-barlang	11,5		-	fosszilis	U.S. 1977
5	Ürmösi Töpe 1 sz. barlangja	14,5		+5,0	fosszilis	U.S. 1972
6	Ürmösi Töpe 2 sz. barlangja	10,5		-	fosszilis	U.S. 1972
7	Apácai Kőlik	45,0		+4,0	fosszilis	U.S. 1975
8	Durdulyai-barlang	35,0		+4,5	fosszilis	U.S. 1978
9	Sólyomkői abri	20,0		-	fosszilis	U.S. 1978
10	Nagyszörmáji-barlang	23,0	-11,0		fosszilis	U.S. 1978
06-1202	<u>Bodoki-hegység</u>					
1	Kis-barlang	6,0			gázás	U.S. 1995
2	Büdös-barlang	9,0	-2,0		gázás	U.S. 1995
3	Timsós-barlang	10,0	-1,0		gázás	U.S. 1995
4	Gyilkos-barlang	11,5	-1,0		gázás	U.S. 1995

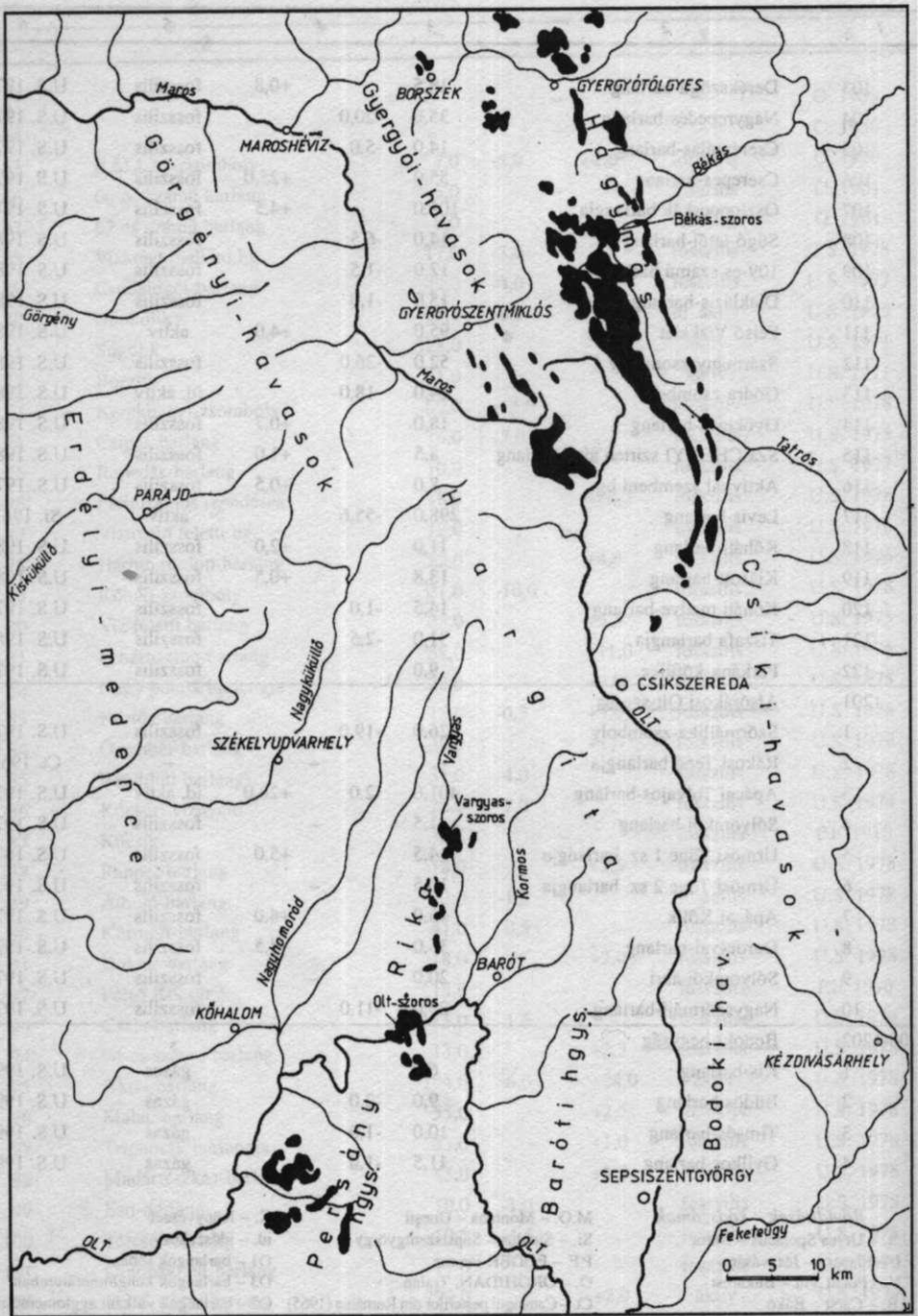
*Rövidítések – kódszámok*

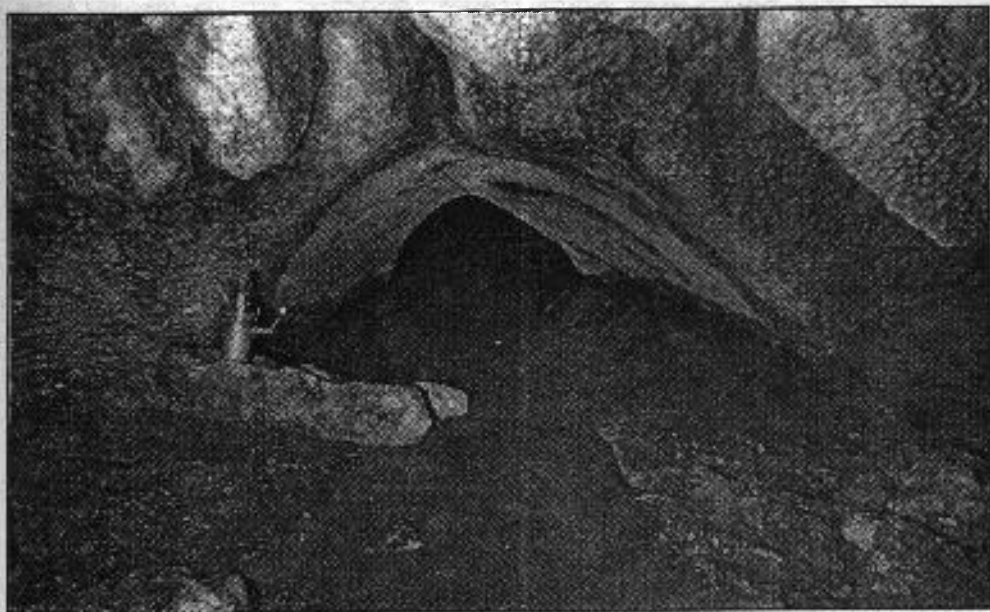
U.S. – Ursus Spelaeus – Barót  
 F.I. – Flacăra – Jászvásár  
 F.V. – Focul Viu – Bukarest  
 C.B. – Carst – Bákó

M.O. – Montana – Onești  
 Si. – Siculus – Sepsiszentgyörgy  
 P.F. – PODEK Ferenc  
 O. – ORGHIDAN, Traian  
 Ct. – Catalogul peșterilor din România (1965)

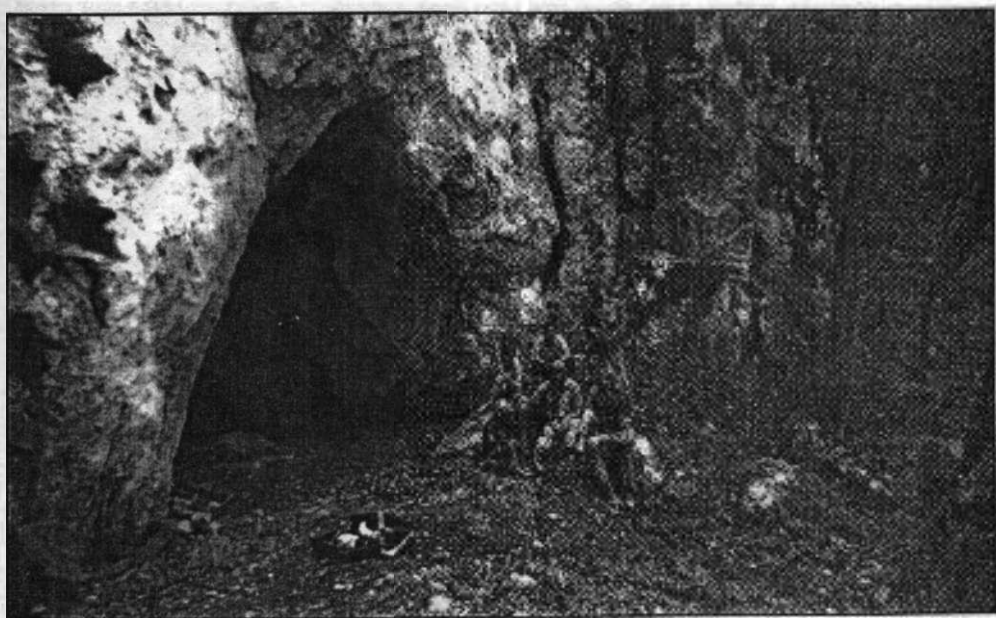
K. – Könyvészet  
 id. – időszakos  
 O1 – barlangok sóban  
 O3 – barlangok konglomerátumban  
 O5 – barlangok vulkáni agglomerátumban





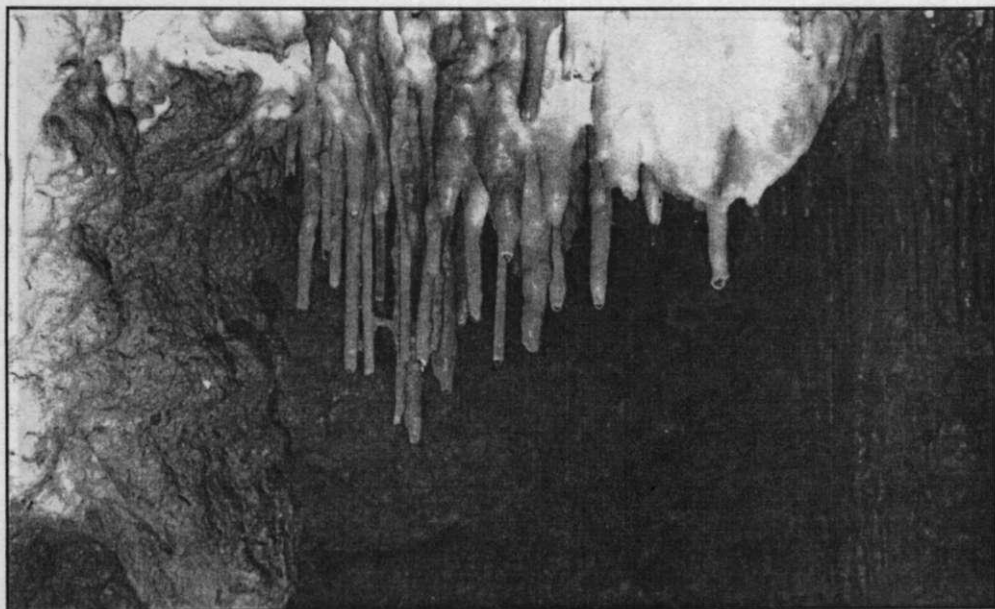


2. ábra Aktív – Kapu

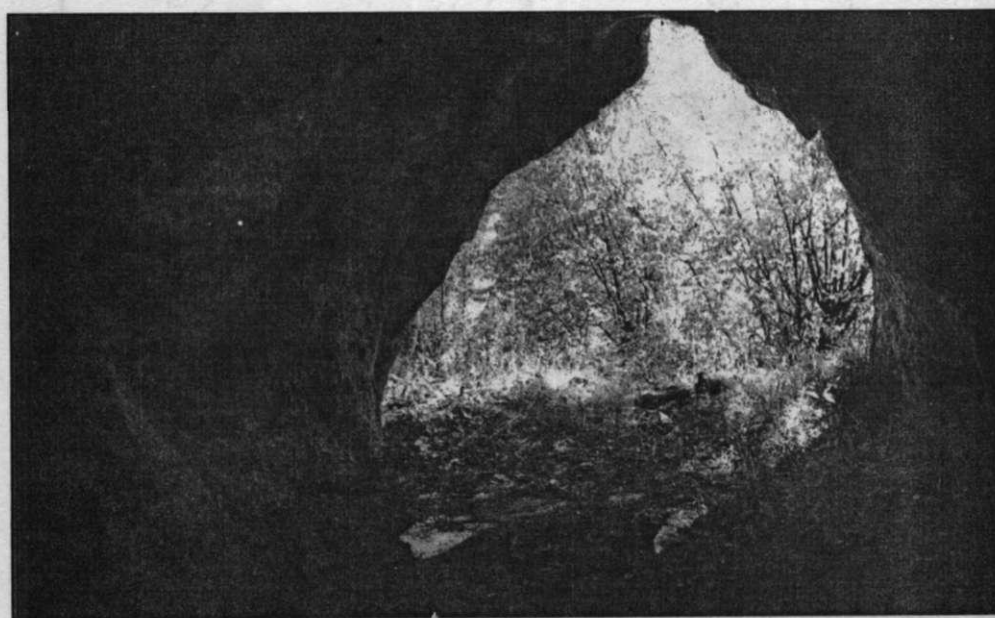


3. ábra A 27-es bg. bejárata





4. ábra Bunkólik – Cseppköves-terem (1975)



5. ábra Sóllyomkői-barlang (1992)

