

SZŐCS János

Csikszéki falupecsétek a Csíki Székely Múzeumban

VÉCSEY Gyula emlékének

(Kivonat)

A dolgozat a Csíki Székely Múzeum VÉCSEY Gyula gyűjtötte és adományozta pecsétgyűjteményének (összesen 141 db. lenyomat, illetve pecsétnyomó) a csikszéki községekre, falvakra vonatkozó részét (64 db.) mutatja be. A csíki pecsét-használatról már 1776–77-ből vannak adatok, de községeknek csak kivételesen volt a múlt század közepe előtt saját pecsétje. Valószínűleg az 1848–49 utáni passzív ellenállás magyarázza, hogy 42 esetben ott szerepel a székely jelképeknek tartott „nap és hold” szimbólum.

*

VÉCSEY Gyula (1908–1989) Csíkszeredában született, középiskolai tanulmányait ugyanott végezte. Budapesten érettségizett (1927) és szerzett elektromérnöki oklevelet (1934). Szülővárosában vállalkozó. 1945-öt követően a csíkszeredai közüzemek osztályvezetője, majd főmérnöke. Nyugdíjazásától (1968) mintegy 10 éven át a Csíkszeredai Múzeumnál dolgozik. Az 1970-es évek elején jelentős érdemeket szerzett a csíkszeredai MIKÓ-vár (a Csíki Székely Múzeum épülete) és más csíki műemlékek restaurálásának a munkájában. A múzeumnak fényképgyűjteményt és pecsétgyűjteményt adományozott. Legyen ez az írás részünkről késői és szerény adósságtörlesztés önzetlenül és odaadóan végzett munkájáért.

Már a kezdet kezdetén szétválasztjuk a pecsétet (pecsétlenyomatok) és a pecsétnyomók gyűjteményét. Mindkettőt VÉCSEY Gyula gyűj-

tötte és ajándékozta a Múzeumnak. A gyűjtés konkrét körülményeiről keveset tudunk.

Az összegyűjtött pecsétlenyomatokat, vagyis a tulajdonképpeni pecséteteket VÉCSEY Gyula három darab írópapír nagyságú kartonívre ragasztotta. Az elsőn 45, a másodikon 50, míg a harmadik íven 46, összesen 141 összegyűjtött, leragasztott pecsét található. Különböző helységek, egyházközségek és intézmények jobbára múlt század közepi pecsétjei. Itt csupán a csikszéki községek, falvak, mint gazdasági, politikai és közigazgatási szerveződések, közösségek pecsétjeit tárgyaljuk.

Csikszékben a községek, falvak eddigi ismereteink szerint a múlt század közepe tájáig nem rendelkeztek saját pecséttel. Az iratokat, ha egyáltalán használtak pecsétnyomót, a kiállító tisztségviselők saját pecsétjükkel hitelesítették. Eddigi ismeretadatok szerint valamivel korábbi időből, 1831-ből csupán Borszéknek volt pecsétnyomója.

A csíki pecsét-használatról egy taplocái perben (1776–77) is szó esik. HOLLÓ Lőrinc végrendeletének a hiteles volta körüli disputában a felperes így nyilatkozik: „*Tagadom, hogy egyik vagy másik bírónak (kézen fogott bírónak) is lehetett volna tulajdon pecsétje...*” Az alperes így reagált: „*Com(m)unitás pecsétét nem szokták efféle munkákhoz hordozni, hanem kinek micso-dás vagyon, aszerint s azzal szokta maga munkáját signálni*”.

A pecsét-használat a középkorban jött szokásba. A 13. században már eléggé általános Európában. A pecsétnek bizonyító, hitelesítő ereje volt, van. Az ún. „*autentikus (közhitelű) pecsét tulajdonosának a tekintélyével ruházta fel az oklevelet*”, a kibocsátott iratot, szögezi le KUMOROWITZ Lajos Bernát, a magyar pecséttan (szfragisztika, szjillográfia) ismert tudós szakértője. WERBŐCZY Hármaskönyve (1514) kimondja, hogy: „*A levélre helyezett ilyen hiteles pecsét minden tényi, ami azokban a levelekben kitéve és előadva van, megerősíti.*”

A pecsét jelkép, szimbólum az iraton, a tulajdonosának az akaratát fejezi ki, erősíti meg. A pecsétnek és a címernek a hűbéri társadalomban ugyanegy a jogi és társadalmi szerepe. Bizo-



nyos fokú tekintélyt jelentett. A pecsét a tulajdonosa akaratának a kifejezője. A pecsétekre, így az általuk tárgyaltakra is, még az újkorban is, a legtöbb esetben valamilyen szimbólumot, jeleket véstek. Ezek egyben a tulajdonos, a terület, a település vagy közösség jelképét, címerét is képezték, jelentették.

A pecséttan szerint a pecsét két fogalmat takar: az első egy pecsétnyomón fémbe vagy más szilárd anyagba vésett negatív, a későbbiekben esetleg pozitív ábrázolást jelent, míg a második fogalom ennek egy puhább anyagon, viaszon, esetleg fémen lévő lenyomata.

A gyakorlatban a pecséten csupán a lenyomatot értjük.

Az itt tárgyalt pecsétek használatának ideje a 19. század közepére, második felére tehető. A felsorolt települések lakosságának a mezőgazdaság, éspedig a földművelés és az állattenyésztés képezte a megélhetés fő forrását. Csupán Balánbánya és Borszék számított kivételnek, mert míg az előbbi bányaközpont lett, addig az utóbbi fürdőhelyiségként vált ismertté, keresetté.

Bár a forradalom és szabadságharc elfojtásával 1849 nyarától Erdélyben is véres önkényuralom veszi kezdetét, az ekkor és ezután jelentkező pecséthasználát a központi, hatalmi kezdeményezés mellett kapcsolatba hozható azzal a társadalmi átalakulással is, amelyet az 1848-as forradalom indított el: a feudális viszonyok nagyobb részének a megszüntetésével, a jobbágyfelszabadítással, és Csíkban jelentőségben nem utolsó sorban mindehhez még hozzáadódik a székely határőrség intézményének a felszámolása. Itt akkor nagyobb önkormányzati szerephez jutottak a korábban elsősorban az I. székely határőr gyalogezred parancsnoksága által „patronált” és egyben elnyomott székely községek, falvak volt katonaközösségei, ugyanúgy a volt jobbágyok és zsellérek is.

A pecséteken jelentkező szimbólumok egyben a községek, falvak címerei is. A 64 tárgyalt pecsét közül harminckilencen a nap és a hold (vagy hold és nap) ábrázolását találjuk. Köztudottan a nap és a hold a székelység jelképe. Erdély címerében a székelység szimbólumaként a nap és a hold bizonyítottan először 1595-ben

jelentkezik. Dan CERNOVODEANU, magyar forrásokra hivatkozva, azokat átvéve, azt írja, hogy 1595-ben a BÁTHORY Zsigmond fejedelem (1588–1602) udvarában dolgozó heraldikusok „osztották ki”, adták volna a székelységnek ezt a szimbólumot, mint ahogyan a szászoknak a hét vár (hét bástya) jelképe, az erdélyi magyar nemességnek a sas jutott.

A két égitest ábrázolása magyar királyi pecséteken II. András (1205–1235) idején tűnik fel először. II. András második nagypecsétjét és az aranybulla (1222) előlapját a nap és a hold díszíti. Díszíti csupán, ahogyan KUMOROVITZ L. Bernát állítja. Ennél többet, egyéb funkciót a két égitest ábrázolásának nem tulajdonít.

A 16. században János Zsigmond (1556–1571) egyik aranyforintján egyéb jelkép mellett jobboldalt a fogyó holdszarló, baloldalt pedig a nap (vagy egy csillag?) képe látható.

A 13. század végétől a székely dokumentumokra, amint azt JAKÓ Zsigmond professzor írja, a székely ispán pecsétjét tették. Tehát a székelységnek akkor nem volt saját pecsétje.

Mégis léteznek olyan tárgyi emlékek és acátok, amelyeket e székely szimbólumok régi voltának a tárgyalásánál nem mellőzhetünk. Udvarhelyszék több középkori műemlékén fellelhetjük a vitatott két égitest ábrázolását. A bögözi református templom egyik gyámkövén a nap, a másikon 2 csillag és a félhold alakja jelenik meg. A székelydályai református templom felfestményén a másik, sőt egyesek által a régebbi székely jelképnek mondott kardot tartó karral együtt egy félhold és egy csillag is helyet kapott egy címerpajzson. Ugyancsak a dályai menyegyzeten látható a BARLABÁSI Lénárd címere: az ökörfej, a hold és csillag együttese, amely nagyjából azonos a Moldva pecsétjén találhatóval. A székelyderzsi unitárius templom szentélyében lévő gyámkő címerpajzsán a kardot tartó kart együtt jelenítették meg a félhoddal és egy csillaggal. Az 1870-ben lebontott székelyszent-erzsébeti református templom három, máig megőrzött boltzárókövére égitesteket faragtak: egyikére a napot, a másik kettőre egy-egy csillagot. Ezek az égitestábrázolások legkésőbb 15. századiak.



Csíkban a rákosi római katolikus templom egyik boltzárókövére faragták a nap (csil-lag?) és a hold alakját, míg a torony déli falán ugyancsak a nap és a hold ábrázolásával talál-kozunk. A két égitest e megjelenítésének az ideje legkésőbb a 15–16. század fordulója körüli időre tehető. Ugyanitt, a kórusfeljáró deszkamennye-zetére is napot és holdat festettek. A napnak és a holdnak ez az utóbbi megjelenítése 17. századi-nak tűnik, de nemigen lehet későbbi a 18. század végénél. Az 1659-es erdélyi országgyűlés külön határozatban foglalkozott az Erdély címerében lévő szimbólumokkal, itt mondták ki, hogy kié, melyik kiváltságos „nemzeté” egy-egy jel, jel-képcsoport. Különböztetnek ezeknek a szimbólumok-nak az ilyen szerepük már jó ideje ismeretes volt Erdélyben.

A 18. században Aranyosszék (1752) valamint Csík-, Gyergyó- és Kászon-szék (1793) címerében is helyet kapott a nap és a hold, ami nem csoda, hiszen ismerjük Erdély címerét a 16. század végétől, továbbá az országgyűlés már említett határozatát 1659-ből.

Marad tehát továbbra is a kérdés: mióta és hogyan vált a nap és a hold a székelység jelképévé?

Még egy kitérőt teszünk: mind a mold-vai, mind a havasalföldi vajdaság címerén (heraldikai szempontból tkp.: pecsétjén) a két égitest már kb. a 14. század végétől itt-ott jelent-kezik. Némelyek azt a feltevést kockáztatták meg, hogy ezek az ott élő magyarság (Havas-alföldön Secuieni megye, Moldvában: csángók és székelyek) jelképei lennének. De ennek sem-mi bizonyítható alapja nem ismert. Így hát nem szándékozunk újabb hipotézissel szaporítani a már létezőket. Moldva címerének az elemzé-sekor Dan CERNOVODEANU feltételezi, hogy a jelképek az ökorra visszamenő napkultusz szimbólumai lehetnek. E feltételezésen kívül közelebbit, meggyőzőbb érveket a nap és a hold jelképről nem mond.

A 64 tárgyalat pecsét közül negyvenkettőn tűnik fel a nap és a hold. A csíkiak e szimbólum-együttessel, talán 1-2 kivételtől eltekintve, szé-kely mivoltukat akarták kiemelni, demonstrálni az 1848–49-es forradalom és szabadságharc el-

fojtása után. További kilenc pecséten csak felirat; hét pecséten madár; a többin növényi motívum, madár és bányászkalapács; szív, korona és mér-leg alakja látható.

I. Falupecsétek

1. **Balánbánya** (Leltárszáma: történelem, 346/85. sz.). Kör alakú pecsét, átmérője 3,5 cm. Kőrirata: BALÁNBÁNYA KÖZÖNSÉG PECSÉTJE * CSÍK-SZÉKBEN *. Középen egy balról jobb irányba repülő madár alakja, alatta két bányászkalapács, szokásos mó-don keresztbe téve. Balánbánya 1850-ben lett önálló köz-ség. Az eredetileg Csíkszentdomokos területén, 1800 körül alapított településen rézbányászat folyt.

2. **Csíkborzsova** (T. 346/61. sz.). A kör alakú pecsét átmérője 2,6 cm. Kőrirata: CSÍK BORZSOVA PECSÉTYE. Középen jobbról a fogyó félhold, bal felől a nap jelképe látható.

3. **Csíkszatóság** (T. 346/57. sz.). Kör alakú pec-sét, átmérője 2,7 cm. Felirata CSÍKCSATÓSZEG PE-CSÉTYE. Középen jobbra a fogyó félhold, balra a nap.

4. **Csíkcsekefalva** (T. 346/63. sz.). Kerek pecsét, átmérője 2,8 cm. Kőrirata: CSÍKCEKEFALVA PE-CSÉTYE. Középen jobbra a fogyó félhold, balra a nap.

5. **Csíkcicséső** (T. 346/88. sz.). A kör alakú pecsét átmérője 3,2 cm. Kőrirata: CSITSŐ KÖZ. PECSÉTJE. Középen, de a kőrirattól nem elválasztva, mint általában szokás, jobb felől a félhold profilja, bal felől a szembetekintő naparc, alattuk 3 jegenyefa alak-ja, a középső magasabb a két szélsőnél). A pecsétnyomó készítője jelezte a talajt is.

6. **Csíksobotfalva** (T. 346/48. sz.). A kerek pecsét átmérője 2,7 cm. Kőrirata: CSÍKCSOBOT-FALVA PECSÉTYE. A belső körben, jobboldalt a balra tekintő félhold, balra a nap. Csobotfalva Csíksomlyó-hoz tartozó falu.

7. **Csíksomortán** (T. 346/91. sz.). Enyhén ovális alakú pecsét. Függőleges átmérője 3,8 cm, a vízszintes 3,7 cm. Kőrirata: CSÍKCSOMORTÁNI KÖZÖNSÉG. Középen jobb felől az előre néző nap, balra, profilban az újhold látható. A napot és a holdat két különböző növényről származó, lent összefűzött, felül nyitott ág választja el a kőrirattól.

8. **Csíkdánfalva** (T. 346/49. sz.). A kerek pe-csét átmérője 2,7 cm. Felirata: CSÍKDÁNFALVA KÖZÖNSÉGE. Középen jobb felől a balra tekintő fo-gyó félhold, bal felől a napkorong.

9. **Csíkdelne** (T. 346/62. sz.). Kerek pecsét. Átmérője 2,4 cm. Felirata: CSÍKDELNE PECSÉTYE. Középen jobboldalt a fogyó félhold, míg baloldalt a napkorong van. A felirat rosszul betűzhető.



10. **Csíkjenőfalva** (T. 346/64. sz.). A kör alakú pecsét átmérője 2,8 cm. Felirata: CSÍKJENŐFALVA KÖZÖNSÉGE. Középen jobb felől a félhold, bal felől a napkorong.

11. **Csíkkozmas** (T. 346/58. sz.). A kör alakú pecsét átmérője 2,7 cm. Felirata: CSÍKKOZMÁS PECSÉTYE. Középen jobbra a félhold, balra a nap.

12. **Csíklázárfalva** (T. 346/70. sz.). A kör alakú pecsét átmérője 2,7 cm. Körirata: CSÍKLÁZÁRFALVA PECSÉTYE. 1864. Igen nehezen olvasható felirat. Középen jobbra a napkorong, balra a hold. Fontos adata, bár nem látszik elég világosan, a datálása. Így joggal feltételezzük, hogy a többi napos-holdas csíki községpecsét is az 1850–1860-as évekből származik.

13. **Csíkmadéfalva** (T. 346/89. sz.). A kör alakú pecsét átmérője 3 cm. Felirata: MADÉFALVA KÖZ. PECSÉTYE. Középen felül, jobboldalt a félhold, balról a napkorong, alattuk három egyenlő magasságú jegenyefa (?). A fáktól jobbra I betű, balra pedig CS látható. Hasonlít Csicsó község pecsétjéhez. A felirat és a jelképek között itt sincs, akárcsak Csicsó esetében, elválasztó vonal.

14. **Csíkmenaság** (T. 346/53. sz.). A kerek pecsét átmérője 2,8 cm. Felirata: CSÍK MENESÁG KÖZÖNSÉGEI. Középen jobbra a félhold profilja, balra a napkorong. Egy megjegyzést teszünk a község nevét illetően: a Meneság forma valószínű az eredetibb, régebbi alak. A korábbi századokban az írott forrásokban százakra menő a Meneság alakok száma. A közönségei szó a korábbi katonaközösségre, valamint az 1848 előtt függő viszonyban lévő „privincialisták”, jobbágyok és zsellérek csoportjára utaló kifejezés lehet.

15. **Csíkrákos** (T. 345/42. sz.). Két pecsétjét is ismerjük a falunak. Az első kerek pecsét, átmérője 2,4 cm. Felirata: 3 vízszintes sorban CSÍKRÁKOS / Falu pecsétje / 1865(?). Az évszám olvasata bizonytalan. A pecséten nincsen semmilyen jel, szimbólum.

16. **Csíkrákos** (T. 346/81. sz.). A második, szintén kör alakú pecsét átmérője 3 cm. Körirata: Csík Rákos Pecsétye. A közepén széttárt szárnyú madár, csőrében gallyal. Alatta a madarat is közrefogva két, alul összefűzött leveles ág. A „pecsétye” szó írása a kiejtést tükrözi. Az ilyen feliratúak régebbiek, mint a „pecsétje” alakot mutatók.

17. **Csíkzentgyörgy** (T. 345/38. sz.). A kör alakú pecsét átmérője 3,1 cm. Felirata: Csík Szent György Község / pecsétye. A „pecsétye” szót vízszintesen a középre helyezték, alatta kapcsos zárójel, míg a felirat első része körirat.

18. **Csíkzentimre** (T. 346/66. sz.). Kör alakú pecsét. Átmérője 2,5 cm. Körirata: CSÍK SZENTIMRE. Középen, jobb felől a fogyó holdsarló, bal felől a napkorong.

19. **Csíkcszentkirály** (T. 346/60. sz.). A kerek pecsét átmérője 2,7 cm. Felirata: CSÍKCSZENTKIRÁLY PECSÉTYE. Középen, jobboldalt a balra tekintő holdsarló, baloldalon a napkorong.

20. **Csíkcszentlélek** (T. 346/79. sz.). A kerek pecsét átmérője 2,8 cm. Felirata: CS.SZ. LÉLEK. 1869. Középen felemelt szárnyú madár, csőrében talán olajág (?). A Szentlélek jelképe lehet. Alól két összefűződő faág. Igen lényeges adata a datálása.

21. **Csíkcszentmihály** (T. 346/55. sz.). A kör alakú pecsét átmérője 2,8 cm. Felirata: CSÍKCSZENTMIHÁLY PECSÉTYE. Középen jobb felől a balra néző holdsarló, baloldalt a napkorong.

22. **Csíkcszentmiklós** (T. 346/72. sz.). Kerek pecsét. Átmérője 2,8 cm. Körirata: CSÍK SZENT MIKLÓS. Középen, felül napabrázolás, alatta a nap felé forduló holdsarló. A két jelképet két, alul összeérő ágnek látszó alakzat is közrefogja.

23. **Csíkcszentmiklós** (T. 346/76. sz.). A második csíkcszentmiklósi kör alakú pecsét átmérője 2,7 cm. Felirata: CSÍK SZ. MIKLÓS PECSÉTYE. 1870. Középen felül a székelység régi címerének is mondott, hitt szablyát tartó kar, alatta a székelység szimbóluma, jelképe: jobboldalt a nap, balfelől a jobbra néző holdsarló. A három jelképet alul egymást keresztező olajág (?) fogja közre.

24. **Csíkcszentsimon** (T. 346/69. sz.). A kör alakú pecsét átmérője 2,6 cm. Felirata: CSIK SZ. SIMON. Középen, jobbra a majdnem kereszt alakúra sikerült napkorong, bal felől a jobbra tekintő hold. A feliratot és a szimbólumokat vonal nem választja el.

25. **Csíkcszépvíz** (T. 346/77. sz.). A kör alakú pecsét átmérője 2,6 cm. Felirata: Csík.szépvíz Pecsétye. Középen monogram (talán) SV. (Szépvíz?). A monogram alatt két egymást keresztező ág.

26. **Csíkwardotfalva** (T. 346/46. sz.). A falu Csíkcsomlyó része. Különálló gazdasági, politikai község volt. (Csíkcsomlyó másik része Csobotfalva.) A kerek pecsét átmérője 2,8 cm. Felirata: CSIK VÁRDOTFALVA KÖZÖNSÉG. Középen jobbra a félhold, balra a napkorong alakja.

27. **Csíkverebes** (T. 346/90. sz.). A kör alakú pecsét átmérője 3,2 cm. Körirata: CSÍK VEREBES KÖZSÉGE. A közepén lévő körvonallal a felirattól elkülönülő jelkép mibenléte bizonytalan, talán korona.

28. **Csíkcszögöd** (T. 346/47. sz.). A kerek pecsét átmérője 2,7 cm. Körirata: CSÍKCSZÖGÖD KÖZÖNSÉGEI. Középen jobboldalt a holdsarló, bal oldalon a napkorong. A közönségei kifejezése itt is talán az 1848 előtti társadalmi rétegekre, csoportokra vonatkozik.

29. **Gyergyóbékás** (T. 345/12. sz.). Ma Neamt megyéhez tartozó település (Bicazul Ardelean). Ovális



alakú pecsét. Magassága 3,2 cm, szélessége 2,7 cm. Román nyelvű felirata: SIGILULU COMUNEI BICAZU. Középen egy röptében lévő madár, csőrében mérleget tart. A pecsétnyomót 1850–1867 között metszhették.

30. Gyergyóbélbor (T. 345/10. sz.). Kerek pecsét. Átmérője 3 cm. A közepén vízszintes sorban lévő felirata: Bélbor Pecsétje. A feliratot két olajág fogja közre. Pecsétnyomóját 1867 után készíthették.

31. Gyergyócsomafalva (T. 345/44. sz.). Kör alakú pecsét, átmérője 2,1 cm. Felirata: GYERGYÓCSOMAFALVA PECSÉTJE. Középen két betű, a falu monogramja, nevének rövidítése: CF. Szimbólum, jelkép a pecséten nincs.

32. Gyergyódamok (T. 345/11. sz.). Ma Neamt megyéhez tartozó település (Dămuț). Ovalis alakú pecsét. Magassága 3,4 cm, szélessége 2,8 cm. Középen csőrében gyűrűt tartó, repülni készülő madár, holló (?) alakja. A pecsétnyomó, amelytől a pecsét származik, az 1850–1867 közötti időszak terméke lehet. Felirata román nyelvű: SIGILU DEMUCU.

33. Gyergyóditró (T. 346/80. sz.). A kerek pecsét átmérője 3,4 cm. Kőrirata: A Ditrai Nemes Közönség Pecsétje. Középen kitárt szárnyú madár, csőrében olajág. A madár alakját két ág fogja össze, amelyek lent összekapcsolódnak. A szöveg eléggé nehezen olvasható.

34. Gyergyókilyénfalva (T. 345/15. sz.). Kerek pecsét. Átmérője 4 cm. Kőrirat: Gyo Kilyén Falva Pecsétje. 1859. Az első szónak, valamint az évszám két utolsó számjegyének olvasata bizonytalan. Középen egy, a fajtáját nehezen meghatározható fa, növény. Lent a szöveg kezdete és vége közötti térben díszként összekapcsolt növényi ág.

35. Gyergyótekerőpatak (T. 346/50. sz.). Kerek pecsét, amelynek átmérője 2,7 cm. Felirata: GYERGYÓTEKERŐPATAK PECS. Középen jobb felől a holdsarló, bal felől a nap.

36. Gyergyótölgyes (T. 346/82. sz.). Kör alakú pecsét. Átmérője 2,7 cm. Felirata: A Tölgyesi Közönség Pecsétje. Középen széttárt szárnyú madár, csőrében három gabonakalász. Lába alatt két ágból álló növényi dísz. Legalul évszám: 1853. Lényeges adata a datálás.

37. Gyergyóújfalu (T. 346/75. sz.). Kör alakú pecsét. Átmérője 2,5 cm. Felirata: Gyo. UJ. FALVI. KÖZÖNSÉG. PETSÉTJE. Középen öt halom. A legmagasabb csúcsán fenyőfa, annak jobboldalán a nap, a baloldalán pedig a holdsarló. A halom alatt növényi dísz látható.

38. Gyergyóvárhegy (T. 345/18. sz.). Régebbi magyar neve Várhegyulja. Régi román neve Varviz (Varvizu) volt. Mai román neve Subcetate. A pecsét ovális alakú, magassága 2,3 cm, szélessége 3 cm.

Felirata: SIGILU COMUNEI VARVIZU. A szöveg alatt növényi dísz. 1850–1867 közötti időszakra datálható.

39. Gyergyóvárhegy község (T. 345/41. sz.). Kör alakú pecsétjének átmérője 2,6 cm. Felirata két vízszintes sorban: Gyergyó / Várhegy. Minden dísz és szimbólum nélküli pecsét. 1867 utánra datálható.

40. Gyergyózsédánpaták, Zsedánpaták, Zsádánpaták (T. 345/14. sz.). Ma Neamt megyéhez tartozik (román neve Valea Jidanului). Ovalis alakú, magassága 3,3 cm, szélessége 2,9 cm. Felirata: SIGILULU COMUNEI VALEA JIDANULUI. Középen egy egyensúlyban lévő mérleg. A pecsét 1850–1867 közöttre datálható.

41. Gyimesközéplak (T. 346/73. sz.). Kör alakú pecsét, átmérője 2,3 cm. Felirata: Gyimesközéplak. Középen egy kis körben jobbra a nap felé forduló holdsarló, balra a nap. A pecsétnyomó, amelytől a pecsét származik, 1849 után készült, ugyanis Gyimeslok ekkor szakadt két részre: Gyimesfelsőlakra és Gyimesközéplakra. A Gyimesközéplak helynév használata hivatalosan ezt követően honosodott meg.

42. Kászonalitz (T. 346/68. sz.). A kör alakú pecsét átmérője 2,5 cm. Felirata: KÁSZONALTÍZ PECSÉTYE. Középen jobb oldalt a balra tekintő félhold, bal oldalon a napkorong. A feliratot és a szimbólumokat nem választja el körvonal.

43. Kászónújfalu (T. 346/74. sz.). A kerek pecsét átmérője 2 cm. Felirata: KÁSZONÚJFALU PECSÉTJE. Jobb felől a balra tekintő holdsarló, baloldalt a napkorong. A kőrirat és az ábra között nincsen körvonal.

II. Pecsétnyomók

A pecsétnyomók a Csíki Székely Múzeum numizmatikai leltárkönyvébe vannak bejegyezve – a pecséték, mint már mondtuk, a történelmi leltár 3 lapján (T. 345., 346., 347.) találhatóak. Amennyiben egy település rendelkezik pecsétnyomóval és a gyűjteményben egy vagy több pecséttel is szerepel, ez utóbbiakat a pecsétnyomókkal együtt közöljük.

VÉCSEY Gyula gyűjteményében 13 pecsétnyomót találtam.

1. Borszék (Leltárszám: N. 1269). Rézből készült, fafogója hiányzik. Magassága 4,5 cm. A kerek pecsét átmérője 2,8 cm. Felirata: BORSZÉK - KÖZSÉG PECSÉTJE. A PECSÉTJE szót a belső körbe helyezték. A 3 szótól körülzárt térben jobb felől a holdsarló, balról a nap.

2. Borszék. A VÉCSEY-féle pecsétgyűjteményben található, valószínűleg az előbbinél régebbi pecsét (T. 345/9. sz.). Átmérője 2,3 cm. Felirata két sorban, vízszintesen: Borszék / 1852.



(Megj.: Az Erdélyi Történeti Múzeumban található egy korábbi borszéki pecsétnyomó is. Latin nyelvű felirata a következő: Sigillum Aciduale Borszékiensis / PRO DEO et HOMINIBUS 1831.)

3. Csikmadaras (Ltsz.: N. 1266). A pecsétnyomó rézből van. Magassága 5,5 cm. Nyele átfúrt. A kerek pecsét átmérője 2,8 cm. Körirata: CSIKMADARAS KÖZÖNSÉGEI. Középen jobb oldalon a balra tekintő félhold, bal felől a napkorong. A közönségei szó talán még az 1848 előtti katonai-feudális viszonyokat tükrözi, amikor még „mixta communitásról”, katonai és jobbágyközösségről beszéltek az iratok.

4. Csikszentdomokos (Ltsz.: 1258). Rézből készült, fanyelű pecsétnyomó. Magassága 10,1 cm. Átmérője 2,5 cm. Körirata: CSIKSZENTDOMOKOS PECSÉ. Középen jobb felől a balra tekintő holdsarló, baloldalon a napkorong.

5. Csiktaploca (Ltsz.: 1343). A pecsétnyomó rézből készült. Magassága 5,5 cm. Felirata: CSIKTAPLOCA PECSÉTYE. A pecsét átmérője 2,6 cm. Középen jobbról a hold, balról a nap látható.

6. Csiktusnád (Ltsz. 1268). Rézből készült pecsétnyomó. Magassága 4 cm. A pecsét átmérője 3,8 cm. Felirata: CSIK TUSNÁD. KÖZSÉG. Középen a napkorong, fölötté egy csillag és a holdsarló.

7. Csiktusnád (T. 346/56. sz.). Csiktusnád másik pecsétje, tehát létezett egy másik pecsétnyomó is. A kerek pecsét átmérője 2,7 cm. Felirata: CSIKTUSNÁD PECSÉTYE. Középen jobb felől a holdsarló, balról a napkorong.

8. Csikvacsárcsi (Ltsz. 1262). A pecsétnyomó rézből van. Hiányzik a fanyele. Magassága 5,3 cm. A pecsét átmérője 3 cm. Felirata: CSIKVACSÁRCSI KÖZSÉG. Középen jobb oldalt a félhold, bal felől a napkorong.

9. Gyergyóalfalu (Ltsz. 1261). Rézből van. A fanyele hiányzik. Magassága 4 cm. A kerek pecsét átmérője 3,4 cm. Felirata: GYERGYÓ ALFALU. KÖZSÉG. Középen jobboldalt az ember arcú napkorong, alatta a szintén emberi arccal megmintázott hold.

10. Gyergyóalfalu (T. 346/52. sz.). Gyergyóalfalu községnek az előbbinél egy korábbi pecsétje. A kerek pecsét átmérője, amelyet ismerünk, 2,7 cm. Felirata: GYERGYOALFALU PECSÉTYE. Középen jobbra a holdsarló, balra a nap.

11. Gyergyóholló (Ltsz. 1263). A község román neve Corbu. Magassága 4,3 cm. A fanyele hiányzik. A kerek pecsét átmérője 4,1 cm. Felirata: GYERGYO - HOLLO KÖZSÉG PECSÉTJE. Középen madár, holló, csőrében ágat tart. 1867 után vésett pecsétnyomó lehet.

12. Gyergyóholló (T. 345/13., T. 346/84. sz.). Az előbbinél korábbi pecsétnyomó. Az ovális alakú

pecsét magassága 3,1 cm, szélessége 2,9 cm. Felirata: SIGILULU COMUNEI CORBU (Holló község pecsétje). Középen széttárt szárnyú madár, csőrében három gabonafejet (levelet?) tart.

13. Gyergyóholló (T. 346/94. sz.). Harmadik hollói pecsét. Ovális alakú, magassága 3,1 cm, szélessége 2,9 cm. Felirata: Gyo Holloi Közönség Pecsétye. Felül korona, középen szív alakú keretben egy madár (holló?), csőrében három gabonakalással. A szív alakot alul összekapcsolt két ág övezi.

14. Gyergyóremete (Ltsz. 1264). A pecsétnyomó rézből van, fém(-fa?)nyele hiányzik. Magassága 4,1 cm. A kerek pecsét átmérője 2,9 cm. Felirata: GYERGYÓREMETE KÖZSÉG PECSÉTJE. Középen a jobbról balra tekintő holdsarló, jobb felől a szemben lévő naparc.

15. Gyergyóremete (T. 346/67. sz.). Az előbbinél korábbi remetei pecsétnyomó ma nincsen meg. A kerek pecsét átmérője 2,6 cm. Felirata: GYERGYÓREMETE PECSÉTYE. Középen a csikszéki községek többségében használt jelkép: a hold és a nap. Jobb felől a balra tekintő holdsarló, balról a napkorong.

16. Gyergyóvasláb (Ltsz. 1280). Régi, 17–18. századi magyar neve Vaslábú volt. Mai román neve Voşlobeni. Magassága 5 cm, átmérője 3 cm. Felirata: GYERGYÓ VASLÁB KÖZSÉG HIVATAL PECSÉTJE *. Mivel évszám nincsen rajta, úgy hisszük, hogy 1867 utáni datálású lehet. Középen jobbra a hold, balra a napkorong látható.

17. Kászonzeltíz (Ltsz. 1256). A pecsétnyomó 3 részből tevődik össze. A tulajdonképpeni pecsétnyomó kaucsuklemezről készült, vastagsága 0,3 cm, amelyet 3 x 3,3 x 1 cm nagyságú falemezre ragasztottak. Fafogója van. Teljes magassága 6 cm. A kaucsuklemez egyik oldalán nyomott, lapított. Felirata: KÁSZON FELTÍZ PECSÉTJE. Középen jobb felől a nap, baloldalt az újhold. A pecsét átmérője 3,2 cm.

18. Kászonzeltíz (T. 346/54. sz.). Kászonzeltíznek az előbbit megelőzően létezett egy másik pecsétnyomója is. Átmérője 2,7 cm. Felirata: KÁSZONFELTÍZ PECSÉTYE. Középen jobboldalt a holdsarló, balról a nap.

19. Kászonzimpér (Ltsz. 1260). Fakockára ragasztott kaucsuklemez. A fakocka méretei 3,4 x 3,1 x 1 cm. A fogója is fából van. Teljes magassága 2,8 cm. A kaucsuklemez vastagsága 0,3 cm. A pecsét átmérője 3 cm. Körirata: KÁSZON IMPER PECSÉTJE *. Az IMPER szóban az R betű sérült. Középen jobbra a napkorong, balra a holdsarló.

20. Kászonzakabfalva (Ltsz. 1259). Fakockára ragasztott kaucsuklemez. A fakocka méretei 3,4 x 3,1 x 1 cm. A fogója hiányzik.

A pecsétnyomó teljes magassága 1,5 cm, a kör alakú pecsét átmérője 3,1 cm. Felirata: KÁSZONJA-



KABFALVA KÖZSÉG HIVATALOS PECSÉTJE +. A pecsét közepét jobb felől a fogyó hold karéja, bal felől a napkorong tölti ki.

21. **Kászonjakabfalva.** Az előbbinél valószínűleg korábbi pecsétnyomó. A kerek pecsét átmérője 3,1 cm. Felirata: KÁSZON. JAKABFALVA. Középen egy törzsön négy leveles ág látható.

A tárgyalts csíkszéki települések magyar–román névtára

1. Balánbánya – Bătan, orașul Bătan
2. Borszék – Borsec
3. Csíkborszóva – Bărzava
4. Csíkszatóság – Cetățuia
5. Csíkszekefalva – Ciucani
6. Csíksicső – Ciceu
7. Csíkszobotfalva – Cioboteni
8. Csíkszomortán – Șoimeni
9. Csíkdánfalva – Dănești
10. Csíkdélné – Delnița
11. Csíkjénőfalva – Ineu
12. Csíkközmás – Cozmeni
13. Csíklázárfalva – Lăzărești
14. Csíkmadaras – Mădăraș-Ciuc
15. Csíkmadéfalva – Siculeni
16. Csíkménaság – Armășeni
17. Csíkrákos – Racu
18. Csíkszentdomokos – Săndominic
19. Csíkszentgyörgy – Ciucsângeorgiu
20. Csíkszentkirály – Săncrăieni
21. Csíkszentlélek – Lelicieni
22. Csíkszentmihály – Mihaileni
23. Csíkszentmiklós – Nicoleşti
24. Csíkszentsimon – Sânsimion
25. Csíkszépvíz – Frumoasa
26. Csíktaploca – Toplița-Ciuc
27. Csíktusnád – Tușnad Sat
28. Csíkvacsáresi – Vacarești
29. Csíkvárdotfalva – (de) Șumuleu
30. Csíkverebes – Vrabia
31. Csíkszőgöd – Jigodin
32. Gyergyóalfalu – Joseni
33. Gyergyóbékás – Bicazul Ardelean
34. Gyergyóhélibor – Biłbor
35. Gyergyódamak – Damuc
36. Gyergyócsomafalva – Ciumani
37. Gyergyóditró – Ditrău
38. Gyergyóholló – Corbu
39. Gyergyókilyénfalva – Chilieni
40. Gyergyóremete – Remetea
41. Gyergyótekerőpatak – Valea Strâmbă
42. Gyergyótölgyes – Tulgheș
43. Gyergyóalfalu – Suseni
44. Gyergyóvárhegy – Vârviz, Subcetate
45. Gyergyóvasláb – Voșlobeni
46. Gyergyószedánpatak, Zsedánpatak – Valea Jidanului

47. Gyimesközéplek – Lunca de Jos
48. Kászonaltíz – Plăieșii de Jos
49. Kászonfeltíz – Plăieșii de Sus
50. Kászonimpér – Imper
51. Kászonjakabfalva – Iacobieni
52. Kászonújfalva – Cașinu Nou

Irodalom

1. ANDRIȚOIU, M.; CERGHEDEAN, M. (1971): *Sigiliile sătești în Comitatele Hunedoara și Zărand.* In: *Revista Arhivelor* 1971/1. sz. 3–26. old.
2. BERTÉNYI Iván (1992): *Erdély címere.* In: *Székely útkereső.* 1992. 1–3. sz. Székelyudvarhely.
3. BORSOS András Imre (1991): *A félhold képe Erdély címerében.* In: *Honismeret* 1991/3. sz. 52–56. old.
4. CERNOVODEANU, Dan (1977): *Știința și arta heraldică în România.* Buc. 113–116., 133., 214–245., 257–259. old.
5. DOGARU, Maria (1986): *Contribuții la cunoașterea comitatelor din Transilvania.* In: *Revista Muzeelor* 1986/2. 47–53. old.
6. DÁVID László (1981): *A középkori Udvarhelyszék művészeti emlékei.* Buk., 33., 80., 95–96., 564., 273., 296. old.
7. JAKÓ Zsigmond (1956): *Sigilografia cu referire la Transilvania până la sfârșitul sec. al XV-lea și documente privind istoria României.* Buc. 560–619. old.
8. JUDE, M. M.; CORDOȘ, N. (1978): *Sigiliile sătești transilvănene.* In: *Acta Musei Napocensis.* 1978/XV 467–479. old.
9. KUMOROWITZ L. Bernát (1993): *A magyar pecséthasználat története a középkorban.* Bp. 11., 13–13., 54., 80–81., 112. old.
10. NÉMA Sándor (1997): *A közösség jelképei a mai Győr-Moson-Sopron megye falvainak pecsétjein a 18. században.* In: *Honismeret.* 1997/3. sz., 58–61. old.
11. ORBÁN Balázs (1869): *A Székelyföld leírása... II. Pest.* 67–68. old.
12. PÁL-ANTAL Sándor (1996): *A székely székek címeres pecsétjei.* In: *Hargita Kalendárium* 1997. Csíkszereda, 56–59. old.
13. PLEȘA, Ioan (1974): *Sigiliile de la Arhivele Statului din Alba-Iulia.* In: *Apulum.* MCMLXXIV (1974). 405–430. old.
14. SZÓCS János (1998): *Románok megtelepedése, román falvak kialakulása Csíkszékbén (1614–1850).* In: *Székelyföld (Csíkszereda)* 1998/4. sz. 79–101. old. (Adatok a 17–19. században kialakult településekről. A többi, régebbi csíkszéki falu múltjáról az alapvető műveken (ENDES Miklós, ORBÁN Balázs) kívül lásd a Hargita Népe (Csíkszereda) „Faluról falura” című rovatában 1990–1993 között KELEMEN Sándor, PÁL-ANTAL Sándor és az alulírott által dióhéjban megírt cikkeket.)
15. VÉCSEY Gyula (1978): *A csíkrákosi műemlék jelképei.* In: *A Hét.* 1978/10. sz.
16. *** Csíktaploci falujegyzőkönyv töredéke, Csíki Székely Múzeum.
17. *** (1986) *Erdély története* I. Bp. 157. kép.



Ștampile ale comunelor din scaunul Ciuc în Muzeul Secuiesc al Ciucului

(Rezumat)

Lucrarea prezintă partea referitoare la comunele din Ciuc a colecției de ștampile colectate și donate muzeului de Gyula VÉCSEY (64 de ștampile și ștampile aplicate din totalul de 141). Referitor la utilizarea ștampilelor în Ciuc primele date le avem din 1776–77, însă comunele au avut ștampile proprii înainte de mijlocul secolului trecut cu totul excepțional. Faptul că în 42 de cazuri dintre cele prezentate, „soarele cu luna” considerat simbolul secuilor figurează pe ștampilă, se explică probabil prin rezistența pasivă maghiară de după 1848–1849.

The Stamps of the Localities of the Seat Csík in the Székely Museum of Csík

(Abstract)

The paper presents a part of the stamp collection donated to the museum by Gyula VÉCSEY (64 stamps and applied stamps from a total of 141), the part referring to the localities of the Székely seat Csík. Concerning the use of stamps in Csík, the first data are from 1776–77, but the localities had in exceptional cases stamps of their own even before the middle of the previous century. The fact that on 42 stamps out of those presented one can see „the sun with the moon” – considered to be the symbol of the Székelys –, can be explained probably by the passive resistance of the Hungarians after 1848–49.





1. Balánbánya. Átm. 3,5 cm



5. Csíkcseső. Átm. 3,2 cm



9. Csíkdélnye. Átm. 2,4 cm



2. Csíkborszóva. Átm. 2,6 cm



6. Csíksobotfalva. Átm. 2,7-8 cm



10. Csíkjénőfalva. Átm. 2,8 cm



3. Csíkszatóság. Átm. 2,7 cm



7. Csíksomortán. Átm. 3,8-3,7 cm



11. Csíkközvás. Átm. 2,7 cm



4. Csíkcsekefalva. Átm. 2,8 cm



8. Csíkdánfalva. Átm. 2,7 cm



12. Csíklázárfalva. Átm. 2,7 cm





13. Csíkmadéfalva. Átm. 3 cm



17. Csíkszentgyörgy.
M 3,5 cm, szélessége 3,1 cm



21. Csíkszentmihály. Átm. 2,8 cm



14. Csíkmenaság. Átm. 2,8 cm



18. Csíkszentimre. Átm. 2,5 cm



22. Csíkszentmiklós. Átm. 2,7 cm



15. Csíkrákos. Átm. 2,4 cm



19. Csíkszentkirály. Átm. 2,7 cm



23. Csíkszentmiklós. Átm. 2,7 cm



16. Csíkrákos. Átm. 3 cm



20. Csíkszentlélek. Átm. 2,8 cm



24. Csíkszentsimon. Átm. 2,6 cm





25. Csiszszépvíz. Átm. 2,6 cm



29. Gyergyóbékás. Magassága 3,2 cm, szélessége 2,7 cm



33. Gyergyóditró. Átm. 3,3 cm



26. Csiszvárdotfalva. Átm. 2,8 cm



30. Gyergyóbélbor. Átm. 3 cm



34. Gyergyókilyénfalva. Átm. 4 cm



27. Csiszverebes. Átm. 3,2 cm



31. Gyergyócsomafalva. Átm. 3 cm



35. Gyergyótekerőpaták. Átm. 2,7 cm



28. Csiszszögöd. Átm. 2,7 cm



32. Gyergyódamok. Magassága 3,4 cm, szélessége 2,8 cm



36. Gyergyótölgyes. Átm. 2,7 cm





37. Gyergyóújfalu. Átm. 2,5 cm



41. Gyimesközéplak. Átm. 2,3 cm



1. Borszék. A. M 4,5 cm



38. Gyergyóvárhegy. Magassága 2,3 cm, szélessége 3 cm



42. Kászonyaltíz. Átm. 2,5 cm



2. Borszék. B. Átm. 2,8 cm



39. Gyergyóvárhegy. Átm. 2,6 cm



43. Kászonyújfalu. Átm. 2 cm



3. Borszék. Átm. 2,3 cm



40. Gyergyózsédánpaták, Zsedánpaták. M 3,3 cm, szélessége 2,9 cm





3. Csíkmadaras. A. M 5,5 cm



4. Csíkszentdomokos. A. M 10,1 cm



5. Csíktapolca A. M 5,5 cm



3. Csíkmadaras. B. Átm. 2,8 cm



4. Csíkszentdomokos. B. Átm. 2,5 cm

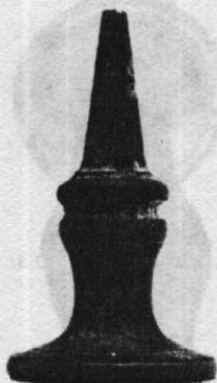


5. Csíktapolca B. Átm. 2,6 cm





6. Csíktusnád. A. M 4 cm



8. Csíkvacsárcsi. A: M 5,3 cm



9. Gyergyóalfalu. B. Átm. 3,4 cm



6. Csíktusnád. B. Átm. 3,8 cm



10. Gyergyóalfalu. Átm. 2,7 cm



8. Csíkvacsárcsi. B. M 3 cm



6. Csíktusnád. C. Átm. 3,8 cm



11. Gyergyóholló. A. M 4,3 cm



7. Csktusnád. Átm. 2,7 cm



9. Gyergyóalfalu. A. M 4 cm



11. Gyergyóholló. B. M 3,1 cm





12. Gyergyóholló
M 3,1 cm, szélessége 2,9 cm



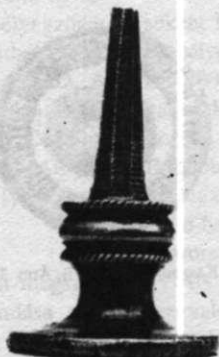
14. Gyergyóremete. Átm. 2,6 cm



17. Kászonfeltíz. A. M 5,8 cm



13. Gyergyóholló
M 3,1 cm, szélessége 2,9 cm



16. Gyergyóvasláb. A. M 5 cm



17. Kászonfeltíz. B. Átm. 3,2 cm



14. Gyergyóremete. A. M 4,1 cm



16. Gyergyóvasláb. B. Átm. 3 cm



17. Kászonfeltíz. C. Átm. 3,2 cm



14. Gyergyóremete. B. Átm. 2,9 cm



16. Gyergyóvasláb. C. Átm. 3 cm



18. Kászonfeltíz. Átm. 2,8 cm





19. Kászónimper. A. M 2.8 cm



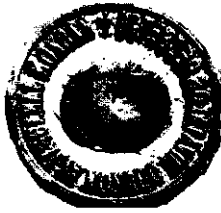
20. Kászónjakabfalva. A. M 1.5 cm



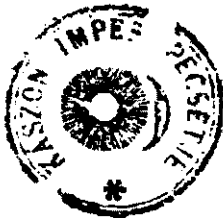
21. Kászónjakabfalva. Átm. 3.1 cm



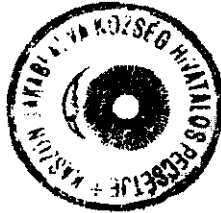
19. Kászónimper. B. Átm. 3.1 cm



20. Kászónjakabfalva. B. Átm. 3.1 cm



19. Kászónimper. C. Átm. 3.1 cm



20. Kászónjakabfalva. C. Átm. 3.1 cm

