

ember kezemunkáját hirdeti, mint a rozskereszteket bemutató filctollal rajzolt képein láthatjuk.

Filctoillai erőteljesen szerkesztettek, határozott, leegyszerűsített formáikkal a látott világ lényegét igyekszik megmutatni.

Vízfestményei közül egy finoman, gyöngéd színekkel megfestett darabbal találkoztunk a kiállításon, ipolyi horgászokat ábrázol.

A krumpliszedőket megjelenítő gouache-a szép munkaábrázolás, a paraszti alakok frissen odavetett, erőteljes formáikkal beszél a mezei munka szépségéről, lendületéről.

A paraszti világ ábrázolási közben nem megy el behűnyt szemmel az ipari téma mellett sem, tisztelettel adózik az ottani munkának is, ezt mutatja Dunaujváros című monotípiája, valamint a Vasútállomás című képe.

A Palóc Múzeum rendezése semmi kívánni valót nem hagyott maga után, kiállítóterme, a képek gondos, izléses elrendezése, valamint a hangulatilag stílusosan a kiállítás egészébe beilleszkedő népi fazekasság nagyszerű darabjai mind-mind hozzájárulnak ahhoz, hogy a látogatók számára emlékezetes maradjon Fazekas András kiállítása.

Réti Zoltán

IVÁNYI ÖDÖN KIÁLLÍTÁSA SALGÓTARJÁNBAN

Azt tartom a legfontosabbnak, hogy a művész mindenekelőtt legyen őszinte. Őszinte és megintcsak őszinte. S ha mégoly jól tudom is, hogy az őszinteség nem lehet egy műalkotás vagy egy életmű megítélésének kizárólagos kritériuma — hiszen egy üreslelkű lapos ember lehet akármilyen őszinte is, nem fog senkit lázba hozni, nem fog senkinek segítséget nyújtani a ma embere, a környező világ mélyebb megismerésében, megítélésében — mégis Iványi Ödön tárlatát végigjárva megfogalmazódik bennem az egyfogalomkörű sommás összegezés: Iványi az igazat mondja. Nemcsak a valót, a mindenki által érzékelhető felszínt, egytartalμού látványt; az igazat mondja. A dolgok, jelenségek leglényegét fogalmazza műalkotássá, mondhatni már művészetének tetőfokán, amikor a művészi látás már egy belső elhatározáson alapul, s mind a természet, mind az ember funkcióját egyaránt jogaihoz juttatja. Iványi közvetlenül éli át a dolgokat, élményei rendkívüli mélységűek,

ugyanakkor az alkotások nagynésze egyszerű. Olyan egyszerű, amilyenhez eljutni egy művésznek a legnehezebb. Erdekes, hogy sokan azt mondják róla, túl modern, néha már az érthetetlen-séglg az. Szeknek csak annyit: mindig ezt mondjátok, amikor az ember (az emberiség, a művész) a dolgok gyökeret megragadja, s a nagyerejű szorításban félelmetesre nő az ökle.

Az igazi realitást megteremtendő a dolgok értelmét tisztán, hamisítatlanul kell tükröznie a művésznek, minden áron. Iványi festészete nem felszínes érzéállapotok dekoratív, formalisztikus variálgatása; hittel és friss energiákkal sűrített tartalmak megragadó kifejezése. **Művészi állítás, mely a festő egyéniségéből kristályosodik ki, és feltétlen reagálásra, együttgondolkodásra, vagy ellentmondásra, készbeti a nézőt.** Iványi leginkább az expresszív ember kinyílt világával, formáival, hatalmas méreteivel dolgozik. Olajképei nagy többségén a szenvedélyes előadásmód mellett a hétköznapiak pátosza, nem ritkán ün-

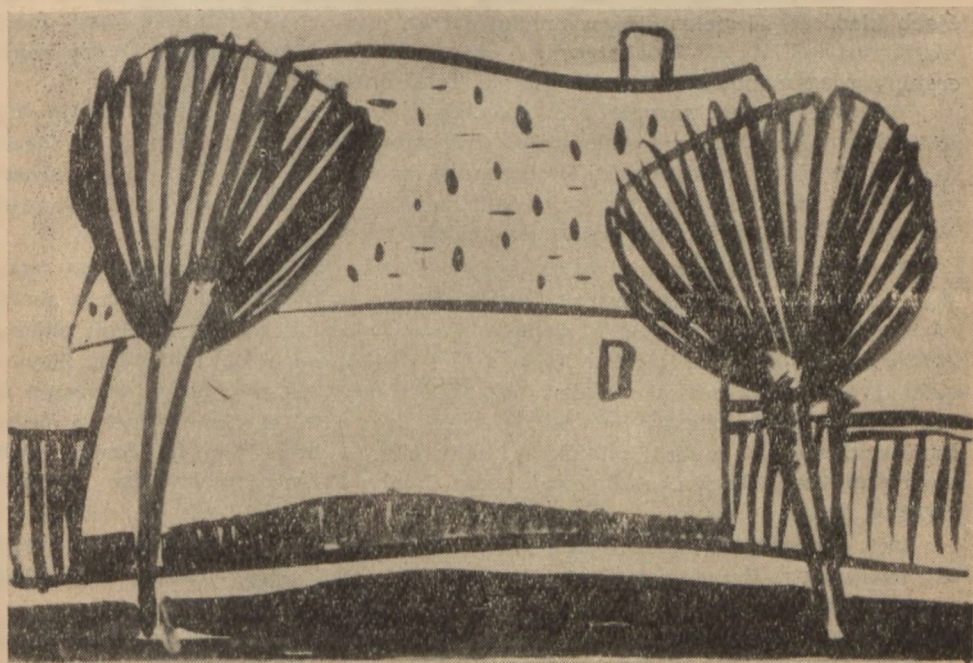
nepelyessége ragadja meg az embent.
(Esti Tarján, Kapálók, Játékkészítő).
Komplikált, zilált korunk megragadá-
sára eredeti, szuggesztív erejű szimból-
umokat teremt (Veszély, Régi lépcső).

Akvarelljeivel, gouche-aiban szinte
sajátságos rendszert épít, tónusok, ár-
nyalatok, egymás mellett alkalmazható
színek egyedi rendszerét. Itt fő téma a
táj. Iványi tájképei láttán úgy érzem,

nem itt vagy ott, benne élnek ezek a
tájak, s úgy teremődnek, formáodnak
látványvá. (Domboldal, Mező, Nyár,
Lila földek, Két part között)

Baranyi Judit művészettörténész kul-
túráltnan, lényegre mutató biztossá-
ggal rendezte intellektuális izgalmat
nyújtó tárlattá Iványi monumentális
anyagát.

Erdős István



PATAKI JÓZSEF: Ház fákkal