

## BENDE ATTILA – BARTHA DÉNES

A M. KIR. BÁNYÁSZATI ÉS ERDÉSZETI AKADÉMIA ÉS JOGUTÓD  
INTÉZMÉNYEINEK TABLÓGALÉRIÁJA  
1868-TÓL NAPJAINKIG

*„Emlékek ezek egy szép diákkorról, annak múltó emlékeit  
örökítik meg, amit visszaidézni nem lehet. Csak az élet vi-  
harában gondolunk rá: „Kár, hogy elmúlt, jajj de kár!...”*

Lengyel Zoltán<sup>1</sup>

A Soproni Egyetem méltán büszke diákhagyományaira, amelyeket közel három évszázad, a magyar történelem vészterhes időszakai formáltak. Napjainkban, amikor épp e világformáló események centenáriumi éveit írjuk és száz esztendő telt el azóta, hogy el kellett hagyni az ősi fészket, Selmecebányát, az idő távolában lassacskán elmosódnak az arcok, és a közös emlékezet rostáján is egyre több részlet hullik át. Fogynak a tanúságtevők, így egyre több az olyan kérdés, amelyet már soha senki nem válaszolhat meg. Ezért is olyan fontos a még fellelhető emlékkörzök összegyűjtése és kiadványokban történő közreadása. Jelen tanulmányban e feledésbe merülő múlt tárgyi emlékeinek gyűjteményét, intézményünk páratlan tablógalériáját mutatjuk be a „tablójelenség” kezdetének időszakától napjainkig. Megítélésünk szerint a tabló az Alma Mater falai között olyanfajta kultusz tárgygyá válik, amelynek alapvetően két lényeges szerepet kell betöltenie. Egyrészt meg kell őriznie a kollektív emlékezetnek azokat, akik egykoron ugyanezen falak között töltötték diákéveiket, másrészt öntudatot épít, tanúságot tesz, egyszerűen igazodási pontként szolgál az utódnemzedék diáksága számára. Ilyen értelemben bizonyos, hogy a tabló nem múzeumba való, hiszen díszletté degradálva tartalmi lényegétől fosztjuk meg, ha nem abba a térbe helyezzük, ahová eredendően szánták, vagyis az intézmény falai közé. A tabló tágabb értelemben is üzen, bejelenti, hogy a képen látható valétánsok<sup>2</sup> diákéveik végéhez érkeztek, és az oklevél megszerzésével életük egy meghatározó korszaka lezárult, így deklarálva a társadalmi státuszt a hallgatók és az egyetemre látogató szélesebb — az intézménytől akár teljesen független — nyilvánosság előtt is. Szándékunk, hogy bevezessük az érdeklődőket e zárt és különleges világba, amelynek jelképrendszerében csak

1 Lengyel Zoltán okl. fémkohómérnök által kiadott baleklapok ajánlása.

2 Valétáns: a selmeci hagyományok szerinti „ballagó” főiskolás.

az a közösség képes világosan olvasni, amelyik e diáktradíciók jegyében élte egyetemi életét. A tanulmányban feldolgozott galéria azért is egyedülálló, mert egy felsőoktatási intézmény tablógyűjteménye csak a legkülönlegesebb esetben kínál lehetőséget arra, hogy a szakmai motívumok és az általános ízlésvilág változása mellett a nagyívű történelmi eseményekre való utalások is letapogathatók legyenek, tehát olyan időtávlatban jeleníti meg az eseményeket és a portrékon szereplő személyeket, ami valóban időutazásra invitálja a szemlélődőt.

A Soproni Egyetem kampuszának épületeiben sétálva, sorra megtekinthetjük a valétáns évfolyamok kifüggesztett patinás tablóit, azonban egyszersmind hiányérzetünk támadhat: a kronológia csak 1947-től kezdődik, de vajon hol lehetnek a selmeci aranykor és a soproni újrakezdés éveinek tablói? Ez a kérdés indított minket arra, hogy az elfeledett tablóképek nyomába eredjünk, amiből egy országokat átívelő, magánszemélyek és intézmények széleskörű összefogásával megvalósuló gyűjtőmunka bontakozott ki, és ennek eredményeként állt össze e tanulmány vizsgálati anyagát képező tablógaléria. Hálásak vagyunk mindazoknak, akik vállalták, hogy segítségünkre legyenek, és a családi archívumaikból, intézményeik közgyűjteményi anyagából rendelkezésünkre bocsátották a hiányzó tablóképek — másként aligha pótolható — másolatait, ugyanis az 1947-es évet megelőzően egyetlen eredeti méretű tabló sem került elő, ezek sorsa sajnos máig ismeretlen.

A jelen tanulmányunkban vizsgálat és az értékelés tárgyát képező fotóanyag részint az Erdészeti Múzeum és a Bányászati Múzeum gyűjteményeiben, illetve a Soproni Egyetem Központi Könyvtár és Levéltárának archívumában lelhető fel kicsinyített másolatok formájában. Ezt az gazdag anyagot egészítették ki a hagyatéki anyagok és családi albumok relikviáiból előkerült — és a munkánkat segítő jószándék jegyében — részünkre elküldött kiméretű replikák, illetve a Soproni Egyetemen máig megtekinthető eredeti tablói.

### A bányászati, kohászati és erdészeti felsőoktatás rövid története<sup>3</sup>

Sajátos tény, hogy a bányászati-kohászati középfokú, majd felsőfokú oktatás akkor kezdett kibontakozni Magyarországon, amikor a korábbi érclelőhelyek kimerülőben voltak, s új technológiák kellettek azok kinyeréséhez, illetve az ércek feldolgozásához. Az iskolarendszerű, középfokú képzés első helyszíne Selmezbánya volt, ahol a III. Károly rendeletére alapított Berg-Schola 1735-ben kezdte meg működését, első tanára pedig a kor neves mérnöke, Mikoviny Sámuel volt. Az itt képzett gyakorlati bányatisztek mellett szükség volt olyan mérnöki, gazdasági és jogi ismeretekkel bíró szakemberekre, akik elméleti téren is alapos felkészültséggel rendelkeztek. Johann Thaddäus Peithner, a csehországi bányászati és pénzügyi legfőbb hivatal levéltárosa javaslata ugyan az volt az udvari kamara irányában, hogy a bányászati-kohászati tudományok oktatására Prágában hozzanak létre intézményt, viszont Mária Terézia 1762. október 22-i döntése alapján erre a célra a jól felszerelt bányákkal és kohókkal bíró Selmezbányát jelölték ki. 1764-ben, illetve 1765-ben két tanszéket szerveztek, s kétéves képzési ciklusban oktatták a megfelelő „filozófiai” előtanulmányokkal rendelkező és a felvételi vizsgán átesett ifjakat. 1770-ben az intézmény újabb tanszékkal bővült, a képzés három évre emelkedett, s ettől kezdve viselte a Bányászati Akadémia nevet. Mivel mind a bányák, mind a kohók nagy mennyiségű fát igényeltek, s a mérhetetlen erdőtarolások következtében faínség lépett fel, ezért 1807. augusztus 30-án I. Ferenc döntése értelmében létrejött az — ekkor még a Bányászati Akadémiától függetlenül működő — Erdészeti Tanintézet, s ezzel párhuzamosan kibontakozóban volt az erdők művelésének és kihasználásának tudománya

3 A bányászati és kohászati oktatás történetét részletesen taglalja *Pauer János*: A selmezbányai magyar királyi Bányászati és Erdészeti Akadémia története, alapításától, vagyis 1770. évtől kezdve az 1895–96-iki tanév végéig. Selmezbánya, 1896. Joerges, 364 p.; az erdészeti felsőoktatását *Vadas Jenő*: A selmezbányai m. kir. erdőakadémia története és ismertetője. Budapest, 1896. „Pátria” Irodalmi Vállalat Részvénytársaság Könyvnyomdája, 383 p. További tájékozódáshoz lásd még *Herpay Imre* (szerk.): Mindnyájan voltunk egyszer az Akadémián... Sopron 1919–1969. Sopron, 1970. Erdészeti és Faipari Egyetem, 331 p.; *Hiller István – Igmándy Zoltán* (szerk.): Mindnyájan voltunk egyszer az Akadémián... Sopron. II. kötet. Sopron, 1983. Erdészeti és Faipari Egyetem, 189 p., *Hiller István – Zsámboki László*: A bányászati, kohászati és erdészeti felsőoktatás múltja, jelene és jövője. In: *Vivat Academia... Az Országos Magyar Bányászati és Kohászati Egyesület és az Országos Erdészeti Egyesület Emlékkönyve a Bányászati, Kohászati és Erdészeti Felsőoktatás 250. évfordulójára 1735–1985. Bp., 1985, OMBKE–OEE, 101–229. p.*; *Mastalírné Zádor Márta*. Az erdészeti felsőoktatás története 2000-ig. In: *Az erdészeti felsőoktatás 200 éve. Emlékkönyv. I. kötet. Sopron, 2008. Nyugat-Magyarországi Egyetem, 15–101. p.*

is. Az előbb kétéves erdőtiszt-képzést 1811-ben háromévesre emelték, s az első évfolyamon közösen oktatták őket a bányász-akadémistákkal. A bányász- és erdészképzés közötti, az előző javára szolgáló egyenlőtlenség megszüntetése érdekében — hosszabb huzavona után — 1846. október 6-án az udvari kamara Császári és Királyi Bányászati és Erdészeti Akadémia néven egyesítette a két intézményt. Az akadémia életében az első nagy megrázkódtatást az 1848/49-es forradalom és szabadságharc hozta, ugyanis a rövid időre magyarrá váló tan nyelv és a csak magyar hallgatóknak járó ösztöndíjrendszer miatt az osztrák, cseh és morva hallgatók tömegesen hagyták el az intézményt, akik számára aztán Leobenben és Příbramban új tanintézeteket alapítottak, amelyeket aztán rövidesen akadémiai rangra emeltek. Ezzel a teljes Habsburg Birodalom bányászati és erdészeti szakoktatását biztosító selmeci akadémia kizárólagos szerepe megszűnt, a tanári kar és a hallgatói létszám megcsappanása miatt fennmaradása több évre bizonytalanságba torkollott. A kiegyezésnek köszönhetően 1868-tól magyar intézménnyé váló Magyar Királyi Bányászati és Erdészeti Akadémia felügyeletét, a bánya- és kohóiparhoz hasonlóan, a Pénzügyminisztérium látta el. Ekkortól indult meg a szakosodás is (bányászati, fémkohászati, vaskohászati és gépészeti-építészeti, illetve erdészeti és erdőmérnöki)<sup>4</sup>, aminek a diákélet szempontjából is nagy jelentősége volt. 1873-ban a tanügyi reformnak köszönhetően nemcsak új tanterv lépett életbe, hanem az intézmény teljesen különvált a selmeci bánya- és kohóigazgatóságtól, amelynek mindaddig fennhatósága alá tartozott. A függetlenné váló akadémia jelentős támogatást kapott fenntartójától, a Pénzügyminisztériumtól, s ennek jeleként 1892-ben átadták az Erdészeti, 1900-ban pedig a Bányászati és Kohászati Palotát. Ez idő tájt — elsősorban a tanári kar körében — válság volt kibontakozóban a Selmecen való maradás, illetve az onnan való távozás kérdéskörében.<sup>5</sup> Az oktatás színvonala érezhetően hanyatlott, a hallgatók kicsapongásai és összeütközései mindennapossá váltak, a kisvárosi létből kitörni nem tudó városka lakhatási, közéleti, egészségügyi, közlekedési, művelődési, szórakozási feltételei egyre elviselhetlenebbé váltak. Selmecbánya előljárósága ösztönzésére a kormányzat a megoldást az akadémia főiskolai rangra való emelésében látta, így 1904-ben az intézmény a Magyar Királyi Bányászati és Erdészeti Főiskola elnevezést kapta, amelynek keretében új tanszékek szerveződ-

---

4 Az akadémia első évszázadának történéseit *Faller Gusztáv*: A Selmeczi M. K. Bányász- és Erdész-Akadémia évszázados fennállásának emlékkönyve 1770–1870. Selmecz, 1871. Joerges, 351 p. mutatja be részletesen.

5 Ez az utóbbi időszakban Selmec-kérdés néven vonult be a történetkutatásba, részletesen lásd *Oroszi Sándor*: A Selmec-kérdés. In: Erdészettörténeti Közlemények LVI. (2003) 80. p.

tek, a tanulmányi idő egységesen négy év lett, s az intézményt az addigi főigazgató helyett rektor vezette. Az elköltözési szándékot csitítva, 1912-ben átadták a Kémiai Palotát, majd 1913-ban a Vaskohászati Anyagvizsgáló Laboratórium épületét. Mindez nem segítette a helyzetet, amit tovább fokozott az I. világháború, a hallgatók zömének és a segédtanároknak a bevonultatása, frontszolgálat, majd a spanyolnátha-járvány kitörése. A menni–maradni kérdést végül a történelem oldotta meg: 1918 decemberének közepén a hadszíntérről visszatért hallgatóság többsége az ingóságok java részével együtt elindult új otthonra keresni.<sup>6</sup> Bár a tavaszig helyén maradó tanári kar<sup>7</sup> Gödöllőt tartotta alkalmasabbnak a letelepedés helyszínéül, a kormányzat döntése értelmében 1919 februárjának végén mégis Sopront jelölték ki befogadó városként.<sup>8</sup> A traumát sem a tanári kar, sem a hallgatóság nem heverte ki, a Selmec iránti rajongás és visszavágyódás a mindennapok részévé vált, s az maradt a későbbiekben is.

A trianoni békediktátum következtében az új otthonra lelt intézmény sorsa ismét bizonytalanná vált, a tiltakozó harcokban és a nyugat-magyarországi felkelésben a főiskola hallgatói is részt vettek. Az ellenállás következtében az 1921. december 14-én tartott népszavazás eredményeként — a főiskolások aktív közreműködésével — Sopron magyar maradhatott. 1922. február 20-án az addigi Károly-laktanyából a volt Honvéd Főreáliskola épületeibe költözhetett az intézmény, amely neve ekkortól Bányamérnöki és Erdőmérnöki Főiskola lett, s ezzel is a műszaki képzés erősségét hangsúlyozták. A főiskola alá szervezett három osztály (bányamérnöki, kohómérnöki és erdőmérnöki) élén dékánok álltak, az oktatás továbbra is egységesen négy év volt, s a tantervi reformmal bevezették a szigorlati rendszert, majd 1931-ben a főiskola megkapta a magántanári és a habilitációs jogot. 1933-ban, immáron a Vallás- és Közoktatásügyi Minisztérium fennhatósága alatt, Hóman Bálint miniszter a bányászati osztályt a műegyetemhez akarta csatolni. A főiskola vezetése ekkor az egység megőrzését szorgalmazta, így az osztályok Sopronban maradhattak, de más intézményekkel együtt, 1934. június 1-jei hatállyal beolvasztották azokat az újonnan alapított József Nádor Műszaki

6 Kronológiáját — mely több nyitott kérdést tartalmaz — lásd *Sági Éva*: A M. Kir. Bányászati és Erdészeti Főiskola átköltözése Selmecbányáról Sopronba. *Soproni Szemle* LXXIII. (2019) 3. sz. 282–295. p.

7 Az áttelepülés részleteinek feldolgozása még várat magára, az egyik leghitelesebb krónikát lásd *Lichner József*: Az „Alma Mater” kálváriás útja Selmecbányától Sopronig, illetve szétdarabolásai. In: *Erdészettörténeti Közlemények* LXV. (2004) 5–39. p.

8 Lásd *Hiller István*: Sopron harca a hajdani selmecbányai főiskola idetelepítéséért 1919-ben. In: *Soproni Szemle* XXIII. (1969) 2. sz. 97–106. p.

és Gazdaságtudományi Egyetembe, amelyen belül — budapesti rektorátussal — soproni Bánya-, Kohó- és Erdőmérnöki Karként működhetett tovább.

A II. világháború megrázkódtatásai után újra és újra felmerült a képzések helyszínének kérdése, s 1949-ben, a miskolci (Rákosi Mátyás) Nehézipari Műszaki Egyetem megalakulásával szétváltak az ősi selmeci karok. A kohászsképzés 1952-ben, míg a bányászsképzés — tíz éves átmeneti időszak után — 1959-ben került át Miskolcra, miközben Sopronban megszervezték a földmérő mérnöki és geofizikus képzést<sup>9</sup>, az erdészsképzés pedig, némi átszervezés és átcsatolás után, 1952-ben Erdőmérnöki Főiskola néven önállóvá vált.

Az 1950-es évek politikai légköre Sopronban is lecsapódott, 1951-ben — koholt vádak alapján — 45 erdőmérnökhallgatót, köztük 29 valétánst bocsátottak el, miközben 4 professzort is megfosztottak a katedrájuktól.<sup>10</sup> Az 1956-os forradalom és szabadságharc — amely Sopronban, elsősorban a hallgatóknak köszönhetően, békésen, vér nélkül zajlott le<sup>11</sup> — ideiglenes változást hozott a szervezeti struktúrában is, a bizakodás reményében újra egyesítették a selmeci karokat, s önkényesen kikiáltották a Soproni Műszaki Egyetemet.<sup>12</sup> A bányász-, kohász- és erdészsképzés a forradalom leverése után szenvedte el legnagyobb veszteséget, mintegy 450 hallgató és 23 oktató kényszerült külföldre távozni. Amíg az erdőmérnök hallgatók és oktatóik java részét sikerült egyben tartani, s a kanadai Vancouverben az University of British Columbia keretében megalakíthatták a Sopron Divisio-t<sup>13</sup>, addig a bányászok és kohászok szétszóródtak a nagyvilágban. Az itt-

---

9 E képzések története még feldolgozatlan, adalékokat lásd *Nagy Dezső – Gellai István* (szerk.): *Az első fecskék — geodéták és geofizikusok — A 40 éves évfolyamtalálkozó emlékére, 1953–1993.* Sopron, 1994. 103 p. tartalmaz.

10 A hosszú időn keresztül elhallgatott eseményeket részleteiben *Wisnovszky Károly*: *Ötven éve ölték meg az Akadémiát. Egy szemtanú vallomása.* In: *Sopron nem ereszt el. Erdészettörténeti Közlemények XLIV.* (1999) 81–137. p. visszaemlékezése. Vö. *Honvári János*: *Kettőtört karrier.* Valóság, 2001, 12. sz. 91–106. p. nyomán lehet megismerni.

11 A történések kronológiáját lásd részletesen: *Az Erdőmérnöki Főiskola jelentése az 1956/57. iskolai év eseményeiről.* In: *Erdészettörténeti Közlemények XXIV.* (1996) 160 p.; vö. *iff. Sarkady Sándor*: *Sopron és az egyetemi karok vértelen forradalma.* ERFARET, Sopron, 2016. 176 p.

12 E rövid időszak bemutatása *Illyés Benjamin*: *A Soproni Műszaki Egyetem története, 1956/59.* Sopron, 2016. NYME Kiadó, 119 p. összeállításában olvasható.

13 A kitelepülés történetét lásd többek között az akkori dékán összeállításában: *Roller Kálmán*: „...mi is voltunk egyszer az Akadémián” Soprontól Vancouverig 1956–1996. Toronto, 1996. 319 p.

hon maradtak közül a soproniak különösebb megtorlások nélkül folytathatták tanulmányaikat, a miskolciak viszont nem úszták meg retorzió nélkül.<sup>14</sup>

Az 1957/58-as tanévtől kezdődően 10 félévre emelkedett a képzési időszak, s Sopronban megindult a faipari mérnök képzés, amely első évfolyamának diplomaszerezésével 1962-ben megalakult az Erdészeti és Faipari Egyetem. Újabb szervezeti változás csak 1996-ban következett be, a közgazdászképzéssel bővülő Soproni Egyetem első korszaka ekkor kezdődött. 2000-től 2016-ig tíz karral, öt campussal működött a Nyugat-magyarországi Egyetem, ennek felbomlásával létrejött — a csak soproni székhelyű — Soproni Egyetem, amely 2020. augusztus 1-től alapítványi fenntartású közhasznú magán felsőoktatási intézmény lett.

### A selmeci diákhagyományok — dióhéjban

A selmeci diákhagyományok kialakulásában, fennmaradásában döntő szerepe volt a városnak, Selmecebányának, amely a középkori Magyarország egyik leggazdagabb szabad királyi bányavárosa, s a bányászati és kohászati, majd erdészeti felsőoktatás központja volt. A selmeci akadémiának — annak európai hírértéka miatt — számos külföldi hallgatója is volt, akiknek köszönhetően főként a németországi diákszervezetek, a Burschenschaft-ok szokásainak mintájára alakultak ki a selmeci diákhagyományok<sup>15</sup>. Ehhez azonban az is hozzájárult, hogy a bányászat-kohászat hanyatlásával Selmec a XIX. század végére fokozatosan elszigetelődött, „alvó várossá” vált, amit az akadémisták (az akkori egyetemi hallgatók) uralhattak. Jelentős fordulat következett a hagyományok gyakorlásában és őrzésében 1918 decemberében, amikor az ismert történelmi események miatt a Bányászati és Erdészeti Főiskola költözni kényszerült. Az új székhelyen, a polgári Sopronban is adottak voltak azok a feltételek, amelyek keretében fennmaradhattak a selmeci tradíciók. A bányászati-kohászati oktatás Miskolcra való átköltöztetése, ami 1949–1959 között zajlott, törést okozott a hagyományörzésben, mivel az erdészszaktól térben elváltak az évszázados testvérszakok. Ezt fokozta még az '50-es évek sajátos politikai légköre, amelynek keretében igyekeztek a

14 Lásd *Ungváry Rudolf*: Utána néma csönd. A miskolci egyetem 1956-os diákszemélyiségének története. Budapest, 2016. 290+40 p.

15 Részletesen lásd *Igmándy Zoltán, Kárpáti László, Pintér Ferenc, Winkler András*: Hagyományaink. Erdészeti és Faipari Egyetem, Sopron, 1981.; *Sík (Schmidt) Lajos*: Mindnyájan voltunk egyszer az Akadémián... Visszaemlékezések a selmeci-soproni főiskolás diákéletre, Pécs, 1984.

reakciónak kikiáltott selmeci diákhagyományokat elsorvasztani. Ez azonban csak részlegesen sikerült, mert akkor is voltak hallgatók, akik a megfélemlítések, megtorlások ellenére vállalták a múltat, s nem engedték veszni az évszázados örökséget.

A diákhagyományok gyökerei a céhszokásokban keresendők, amelyekre rányomta bélyegét a céhlegények és a mesterek kapcsolatában megtestesülő alá-fölérendeltségi viszony. Ennek párhuzamát fedezhetjük fel a balek-Firma viszonyban is, amely a selmeci diákhagyományok alapját jelenti. E viszony egyediségét, sajátosságát az adta meg, hogy folyamatosan humoros elemekkel fűszerezték, amelyek aztán lassacskán szokásokká váltak, s beépültek a selmeci diákhagyományokba. A balek-Firma kapcsolatnak, ennek az emberformáló különös viszonynak az a lényege, hogy származástól és anyagi helyzettől függetlenül minden balek rádöbrent arra, hogy egy olyan közösség tagja, amelyben mindenki egyforma, ahol egyedül a tehetség és a tudás jelenthet rangot, amely közösségben az „egy mindenkéért, mindenki egyért” alapelvnek maradéktalanul kell érvényesülnie.

Az ifjabb és idősebb akadémista megkülönböztetésére született megnevezések egyben a társadalom többi tagjától is elkülönítésére adtak lehetőséget. Ennek a sajátos rangsornak az elején a *pogány* áll, aki beiratkozott, de még a balek-keresztelésen át nem esett akadémista/egyetemista. A keresztelésen már átesett diák a *balek* (vagy régiesen *bulek*).<sup>16</sup> Az ő legfőbb feladata, hogy kövesse és figyelje Firmáját, akitől tanulhat, ügyelve arra, hogy mindig betartsa a balekok tizparancsolatát. Az a balek, amelyik már a második évét tölti az intézményben *kohlenbrenner* (szénégető)<sup>17</sup> lesz. Ő még nem rendelkezik teljes jogokkal, például nem keresztelhet balekot. A hierarchia csúcsán a *Firma*<sup>18</sup> áll, akinek legfőbb ismérve, hogy „Isteni Fényben Tündököl”, azaz tetteivel és viselkedésével kiérdemelte ezt a rangot. A bemutatott rangsor nem függ attól, hogy ki melyik évfolyamba jár, csak attól, hogy hány évet töltött el az intézményben. Azokat, akik a kötelező tanulmányi idő után még az intézményben hallgatnak, *veteránnak* nevezik, *ultra supra veterán* az, aki több éven át „túlteljesít”. *Veteranissimus* pedig az a megkeresztelt, de már végzett személy, aki nem vesztette el együttérzését a diáksággal, a hagyományörzést továbbra is fontosnak tartja. Az *ultra supra veteranissimus* pedig ennek idős korú változata. Az akadémia/egyetemen kívüliek a *filiszterek*, ők azok, akik a diákság mulatozását, csínytevését, hagyomány-

---

16 A XIX. század közepéig megnevezése *fisch* (hal), majd *fuchs* (róka) volt.

17 Azért adták e nevet, mert a selmeci akadémia második éven tanulták a szénégetés tudományát.

18 A firma a késői latin szó, a *firmus* = erős, szilárd, állhatatos, biztos származéka, mely a diákhagyományokban csak nagy kezdőbetűvel írható.

őrzését sok esetben értetlenül, esetleg ellenségesen nézik, ők az elpuhult, rigolyás nyárspolgárok, azaz sohasem voltak selmeci/soproni diákok, vagy ha voltak is, már szakítottak a hagyományokkal.

A diákélet kezdetének első eleme a leendő balekok (a pogányok) fogadása, az akadémiai-főiskolai-egyetemi létbe való bevezetése. A pogányok és Firmák első találkozására, ismerkedésére az ún. balekhéten kerül sor, amely legfontosabb küldetése az, hogy a leendő balekságban tudatosítsa, hogy egy olyan közösségbe kerültek, amelyben a fő összetartó erő a selmeci diákhagyományokban leledzik, s e közösség tagjául lenni nem kötelesség, hanem érdem. Miután a beiratkozott hallgatók túljutottak a balekhét meglepetésein és megpróbáltatásain, megkezdődik számukra a tanrendi oktatás, és ezzel párhuzamosan 6–8 héten keresztül folytatódik a balek-oktatás is, amely balekfeladattal és balekvizsgával zárul. A sikeres vizsgát tett pogány balekkeresztelésen esik át, amely az erre a célra rendezett szakestély keretében történik. Ezután kerül sor a balekbálra, amelyet a balekkeresztelő szakestély után Katalin napkor tartanak.

A diákszokások fontos kellékei az egyenruhák, amelyek egységes megjelenésük révén erősítik a belső összetartást, a csoportszellemet és az önfegyelmet. Selmecen, az ősi bányavárosban, a bányászok és a bányatisztek egyenruha-viselése több évszázados múltra tekint vissza. 1838-tól a selmeci akadémia hallgatóinak is engedélyezték — természetesen a tiszti jelvények nélkül — a bányászöltözék viselését. E viselet formáját a XIX. század végéig elsősorban nem előírások, hanem inkább a szokások szabták meg, viszont 1892-től fogva — a hallgatókat tömörítő Ifjúsági Kör kezdeményezésére — igyekeztek egységesíteni azt, mai alakját ebben az időszakban nyerte el. Megkülönböztetjük a hétköznapi és az ünnepi uniformist. A hétköznapi, azaz munkaruha kabátjának neve *gruben*<sup>19</sup>. Ezt a rövid, derékba szabott, lefelé bővülő zubbonyt fekete posztóból készítették, amelyre hátul hasítékot, a mellrészén egy-egy zsebet varrtak. A rövid állógallért és a kézelőt finomabb anyagból varrták, amelynek színe elárulta azt is, hogy mely szakon tanul az akadémista. (Fekete a bányászok, vörös a kohászok színe.) Ünnepi alkalmakkor vagy hazautazáskor, mivel a koszos és foltos *gruben*ben mégsem illett megjelenni, a bányász és kohász hallgatók az ún. *aufhauert* viselték. Ez jó minőségű fekete anyagból varrott teljesen zárt kabát, melynek állógallérja és paszománya fekete, illetve vörös bársonyból készült. A soproni karokon 1951-ben sajnálatos módon az egyenruha viselését betiltották, azt csak a későbbiekben sikerült ismét feltámasztani.

19 A német *Grube* = bánya szó alapján.

A bányász és kohász hallgatók egyenruhájának engedélyezése után 1839-ben a selmeci akadémia felügyeletét ellátó udvari kamara az erdészek részére is engedélyezte az egyenviselést. Az erdészek és erdőtisztek hagyományos zöld ruhájától ez azonban lényegesen különbözik, talán nem véletlenül inkább a grubenre hasonlít. A derékba szabott rövid zubbony, melynek a neve *walden*<sup>20</sup>, a derék alatt lefelé bővül és hátul felhasított. Anyaga sajátos ördögbórszerű őzbarna posztó, viszont válltömés nélküli. Mindkét oldalon ferde szabású zsebei vannak, amelynek széle, valamint az állógallér és a kézelő zöld bársonyból készült. A már említett sajnálatos betiltás után csak 1971-ben sikerült újra feltámasztani ezt a viseletet, amely anyagában, színében és formájában is némileg változott, többek között már nem derékba szabott, így lefelé nem bővülő. Selmecen az erdész akadémisták ünnepi öltözeke az *atilla* volt, amelyet sötétzöld anyagból arany sujtásokkal varrtak, magas állógallérja és a ruha alsó részén ferdén vágott zsebe volt. Zöld lampasszal varrott fekete nadrág illett hozzá, esetenként csizmanadrágot is hordtak viselőik. Ma Sopronban már csak nagyon ritkán lehet látni atillában díszelgő hallgatót.

Szintén a régi céhes hagyományokból eredeztethetők a szakestek<sup>21</sup>, amelyeket a diákhagyományok közül leginkább sikerült megtartani eredeti formájukban. A korai szakesteken elsősorban szakmai jellegű kérdéseket vitattak meg, de ezek után a nótázás, a jókedv, a tréfa, a víg mulatozás is helyet kapott. A későbbiekben a szakest szakmai jellege mindinkább háttérbe szorult, és a vidámság, derű került előtérbe<sup>22</sup>. A szakestek akkor is, ma is meghatározott rendben zajlottak/zajlanak le, amelyek betartása felett a tisztségviselők öröködnék. Közülük a fontosabb feladatot ellátók jobb vállukon átvethető színes, a tisztség jelével ellátott szalagot kapnak. A szakestély legfőbb (primus inter pares) tisztségviselője az *elnök* (*Praeses*), aki a hivatalos részben teljhatalommal bír, s akinek szava szent és sérthetetlen. A *háznagy* (*Major domus*) feladata a szakestély megszervezése, előkészítése, továbbá a házirend megírása és ismertetése, ezen kívül a nem szalagos tisztségviselők kijelölése. A szakestély menetét nótázásokkal teszik vidámbbá, a nóták előéneklése (intonálása) a *nótabíró* (*Cantus praeses*) feladata.

---

20 A német *Wald* = erdő szóból.

21 A megnevezésből adódik, hogy itt általában egy-egy szak (bányász, kohász vagy erdész) hallgatósága képviseltette magát.

22 A selmeci szakestek részletes bemutatását lásd *Zivuska Jenő*: A selmeczi m. kir. Bányász és Erdész Akadémia Ifjúsági Körének milleniumi emlékirata. Városi Könyvnyomda, Debrecen, 1896.; a soproniakét *Bartha Dénes*: A szakestély. Hagyományok 8. In: A mi erdőnk 8. (2019) 6. 16–17. p.; Változatlan forgatókönyv. Hagyományok 9. In: A mi erdőnk 9. (2019) 1. 16–17. p.; Különleges szakestek. Hagyományok 10. In: A mi erdőnk 9 (2019) 2. 16–17. p.

Régen főleg kocsmákban tartották a szakestélyeket, melyek zegzugos helyeire nem mindig jutott el az elnök hangja. Ezért *viesszhangot (Contrapunkt)* alkalmaztak, aki kezdetben az elnök mondandóját szóról-szóra megismételte. Később a *Praeses* szavainak felerősítése mellett annak tréfás elferdítése is szerepét jutott, ami folyamatos derűtséget tart fenn. A szakestekre a balekság is meghívást kaphat, ezért ilyen esetekben a *balekcsősz (Fuchsmajor)* az, aki a baleksereget tereleti és fegyelmezi.

Szakestet nemcsak a selmeci diákhagyományok szerint élő diákközösség életében sorra következő menetrendszerű események alkalmával rendeznek, hanem akkor is, amikor egy közösség úgy érzi, hogy szüksége van egy kis vidám mulatozásra. Az első szakest, amelyen a diák részt vesz, a *balekkesztelő szakest*. Ez azért fontos az életében, mert ha megfelelt az addigi elvárásoknak — ez azért nem olyan egyszerű —, s teljesítette a Firmák által elvárt kötelezettségeket, akkor ezen a szakestélyen a pogányból balekká válhat, az életében egy jelentős fordulat következik be, hiszen a közösség befogadja, itt válik igazi egyetemi polgárrá. Rendszerint másodéves korban kerül sor a *gruben/waldenavató szakestre*. A ranglétrán való előrehaladást a *firkaköszöntő szakest* zárja, e szakesten lép a kohlenbrenner a Firmák dicső táborába. A legünnepélyesebb a *valétaszakest*, amely egyben az oktatási intézménytől való búcsúzás, a valétálás<sup>23</sup> kezdetét is jelenti.

Idestova másfél évszázada Selmeceen a végzős akadémisták széles szalagot vetettek át a vállukon, majd a későbbiekben a bal karjukra tűzték, amellyel hírül adták, hogy hamarosan véget érnek tanulmányaik, s elhagyják az ősi bányavárost. Ezeket a szalagokat a selmeci lánykákkal, sok esetben szívük választottjával hímeztették ki, s a lányok között e téren egyféle versengés alakult ki: ki tud szebb szalagot hímezni! A valétaszalag szokása az utódkaroknál a mai napig megmaradt, amelynek színe a szak színével azonos, bár az utóbbi időszakban e szalagok már egységes gépi hímezéssel készülnek<sup>24</sup>. A bársony alapanyagú szalagon fel van tüntetve az intézmény és a kar neve, a szak címere, valamint a tanulmányok kezdésének és befejezésének évszáma. A szalag felavatására a valétaszakesten kerül sor, amelyet az utolsó szemeszter első hónapjaiban rendeznek. Ezen a szakesten többnyire egy köztisztelőben álló tanár elnököl, s az ő komoly pohara után — amelyben útravalót fogalmaz meg a valétánsoknak — kerül sor a szalag feltűzésére. A felavatott szalagot nemcsak az ünnepi, hanem a hétköznapi ruhán is

23 A valétálás a latin (*bene*) *valet* szóból ered, mely magyarul annyit tesz: isten veletek / éljetek boldogul.

24 *Bende Attila*: Diákéveink emlékörzője a valétaszalag. In: *Erdészeti Lapok* 156 (2021) 6. 237–238. p.

hordják, s csak a valétabál éjszakáján veszik le. Ezen a szakesten kerül felavatásra a *valétakorsó* is, amely szokás Sopronban 1971 óta dívik.

Az első valétálás (vagy röviden valéta) feltehetően 1830-ban<sup>25</sup> volt Selmezbányán, legalábbis írásos emlékünknél maradt fenn. Az 1830–40-es években a valétáló akadémiákat a többiek a „*Bemooster Bursche zieh ich aus*”, s más burschdalok éneklése mellett kísérték a — ma már nem létező — bélabányai városkapuhoz, akik korszójukat a kapuhoz ütve összetörték, majd a valétánsokat farbörre ültették, meghintáztatták, s a kapun át kilódították a városból. A valétálás ma ismert formája az 1850–60-as években alakult ki. A menet az erdészeti szakoktatás épületéből, a Fortuna-háztól indult, ahol legelől a balekok cipelték a valétánsok poggyászát. Utánuk a cigánybanda következett, majd négyes sorokban, egymást átkarolva a hallgatók, kiknek kalapját tölgy- vagy cserlomb díszítette. A menet diákdalokat<sup>26</sup> énekelve járta végig a város utcáit. A ballagást este a városi Vigadóban a valétabál követte, ahol éjjélkor lecsavarták a lámpákat, s a valétalók — menyasszonyukkal vagy menyasszony-jelöltjükkel az oldalukon — körüljárták a tánctermet, miközben a „Ballag már a vén diák” c. nótát énekelték. A XIX. század végén a ballagási menet az 1892-ben megépült Erdészeti Palotától indult, a valétalók abban a tanteremben gyülekeztek, ahol az utolsó előadást hallgatták, s onnan indultak kísérőikkel a városba. A menetet az akadémia legidősebb hallgatója nyitotta virággal és cserfalommbal díszített hosszú bottal a kezében. Utána lépdeltek a szemeszterek veteránjai, annyi zöld szalaggal a kalapjukon, ahány szemesztert „túlteljesítettek” az akadémián. Őket kísérte az elmaradhatatlan cigánybanda, akiket a valétaelnök követett, majd négyes sorokban egymást átkarolva, a vállukon átvett tengerzöld valétaszalaggal a ballagók. A menetet a többi évfolyam hallgatói zárták le, kik kígyóvonalban, szalamanderben lépkedtek<sup>27</sup>, s a többiekkel együtt énekelték az ősi valétánsnótákat. A szalamanderezők sok esetben koffereket és egyéb tárgyakat vittek a hátukon, rendszerint olyasmít, ami a tanulás hosszú éve alatt szorosán összenőtt egy-egy valétáló életével. Az

---

25 *Szilas A. Pál*, Az egyetemi ifjúság haladó hagyományai, szokásai, szervezetei. In: *Vivat Academia... Az Országos Magyar Bányászati és Kohászati Egyesület és az Országos Erdészeti Egyesület emlékkönyve a bányászati, kohászati és erdészeti felsőoktatás 250. évfordulójára*. Budapest, 1985. 231–270. p.

26 A selmeci/soproni/miskolci diákdalok eredetét, elemzését lásd *Szemerey Tamás*: „A mi nótáink” története, Miskolc, 1985.

27 A céheknél ugyanis szokás volt a libasorban (Gänsemarsch) történő felvonulás, a vándorútra induló mesterlegényeket is ennek keretében búcsúztatták. Az akadémiák szalamanderének, kígyózó sorban való felvonulásának ez az alapja.

utolsó nagy selmeci valétálásra 1914 tavaszán került sor, mert az első világháború, később az elcsatolás nem tette lehetővé annak további megrendezését.

Sopronban a valétálás estéjén (napszálltakor) a végzősök és az őket búcsúztató alsóbb évesek az egyetem főépülete előtt sorakoznak fel, természetesen ezen ünnepi alkalomról a hozzátartozók sem maradhatnak el. A rektor és a valétaelnökök ünnepi beszéde után a búcsúzókat átadják az egyetem zászlaját a búcsúztatóknak, majd a rektor kitarja az egyetem kapuját és a valétamenet megindul. Ennek első részét a szalamanderezők adják, akik négyes sorokban, S-alakban haladnak előre, miközben kezükben bányászlámpát lóbálnak. Őket követik a tanárok, majd a valétánsok zárják a menetet, kiket két oldalt fáklyát vivő alsóbb évesek kísérnek. A diáknótákat éneklő lassú menet a Főtérre tart, útjukat a polgári házak ablakaiban égő gyertyák keretezik. A főtéri polgármesteri búcsúztatást követi a valétabál, ahol éjfélkor a valétánsok leveszik a szalagjukat, s a valétaelnök is átadja tisztségét.

Intézményünk tablógalériájának részletes elemzése előtt a „valétálás” fogalom és a köré csoportosuló tárgyi emlékek rövid ismertetése elengedhetetlen. Az Alma Matertől való elválás nosztalgikus emlékkörzói — már csak a valeté több mint másfél évszázados tradíciója miatt is — rendkívül gazdag, hazai viszonylatban páratlan kultúrtörténeti értéket képviselnek, így ezek felsorolására nem vállalkozhatunk e tanulmány keretein belül, néhány fontosabbat azonban megemlítünk közülük, méghozzá azokat, amelyek szorosan a valétálás ceremóniája köré csoportosulnak, valamint a diákélet meghatározó emlékeként szolgálnak az adott személy és a ballagó évfolyam számára. A valétálás rekvizitumai között meg kell említeni a *valétakönyveket* és *valétaíveket* is, amelyek eredete közel két évszázados múltra tekint vissza, mivel az 1830-as években már teljesen kialakult formáikkal találkozunk. A valéta- (vagy másnéven emlék-) könyvek különböző nagyságú, finom kivitelű, aranykötésű albumok (kezdetben még kötetlen emléklapok) voltak. A búcsút mondó hallgatók az utolsó szemeszter vége felé az évfolyamtársakkal és a jó cimborákkal búcsúsorokat íratattak a valétakönyv lapjaira, gyakran kimunkált rajzok vagy festmények kíséretében. Ezen ábrázolások leggyakoribb motívumai természetesen Selmec fontosabb épületei közül kerültek ki, így a Leányvár, a Schacht, a szélaknai kapu, az Arany bányamécseshez címzett fogadó szerepel vezérmotívumként. Az 1850-es években megjelenő emlékkönyvekben már a beírók árnyképei is megtalálhatók, amelyek a fényképeket pótolták. A fényképes albumok a XIX. század végén jelennek meg először, s válnak általánossá. Az első valétatablók készítése az 1870-es évek közepére datálható, amely-

nek kicsinyített másait az 1890-es évektől kezdődően mintegy másfél évtizedig a valétabálok meghívójára is rátették.<sup>28</sup>

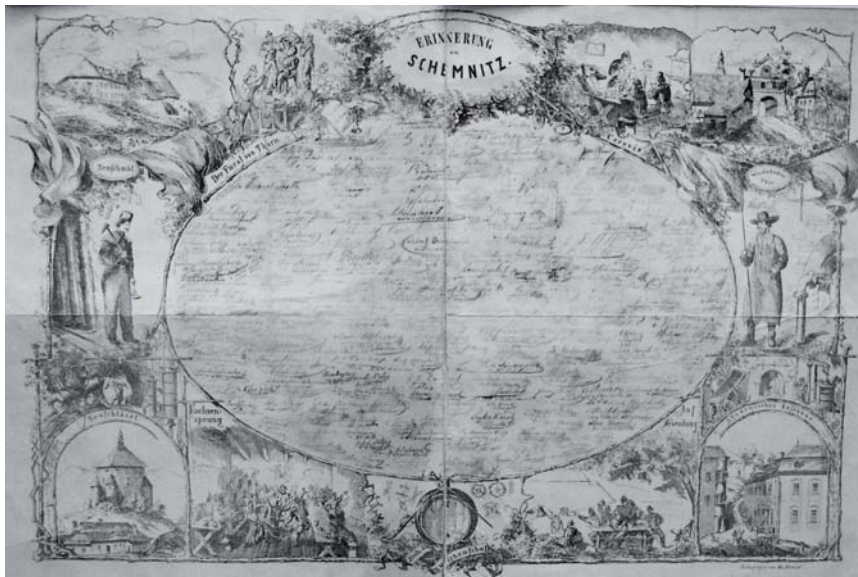


1. kép. Az 1902-es valétáns évfolyam valétabáli meghívója  
(Erdészeti Múzeum Archívuma, fotó: Sági Éva és Bende Attila, digitális fotó-  
korrekció: Bende Attila)

---

28 Bende Attila: A diákélet emlékörzői — Emlékalbumok és valétakönyvek. In: OMBKE hírlevél 2021/29. 9–12. p. (2021.07.23.) [https://www.ombkenet.hu/images/doku/2021/hirlevel/hirlevel\\_2021\\_29.pdf](https://www.ombkenet.hu/images/doku/2021/hirlevel/hirlevel_2021_29.pdf) (letöltés: 2022. január 28.)

A valétakönyvekhez hasonlóan elfelejtett hagyomány a valétaiv vagy emlékív. Ez díszes, művészi rajzokkal keretezett, esetenként „Erinnerung an Schemnitz” feliratú, nagyalakú rajzlap volt, amelyet a balekok nyakukba akasztott rajztáblán hordtak szét a városban, s a valétánsok nevében emlékül aláírtatták minden valétálóval, jóbaráttal, tanárral. A neve mellé mindenki odaírta vulgóját, s azt is, hogy hová való. Ezeket az emlékíveket egykor a három akadémiai kar összes valétánsa aláírta, ami az összetartozás egyértelmű megnyilvánulása volt.<sup>29</sup>



2. kép. *Selmeci valétaiv a XIX. század második feléből*  
(Slovenské Bánské Múzeum, Banská Štiavnica archívum)

A selmeci diákhagyományok kisugárzása ma is tapasztalható oktatási intézményeinkben, a gólyatábor, gólyaavatás, gólyabál, a szalagtűzés, a vidámballagás, a ballagás, a „Ballag már a vendiák...” című dal többek között mind az ódon bányavárosból, Selmecbányáról származnak, az ott kialakult diákhagyományok

29 Bende Attila: A diákélet emlékkörzői — Valétaívek. In: OMBKE hírlevél 2021/28. 13–16. p. (2021.07.16.) [https://www.ombkenet.hu/images/doku/2021/hirlevel/hirlevel\\_2021\\_28.pdf](https://www.ombkenet.hu/images/doku/2021/hirlevel/hirlevel_2021_28.pdf) Letöltve: 2021.07.17.

tovább élése, jellemzően napjainkra kisebb nagyobb mértékben megváltozott formában. A selmeci diákhagyományokat egyediségük, különös értékük miatt 2014-ben a UNESCO Szellemi Kulturális Örökség Jegyzékére is felvették.

### Valétatablók

A tabló jelentősége minden kétséget kizáróan túlmutat az összes valétáláshoz köthető tárgyiasult emlékkörzöen, hiszen a valétáns mérnökjelölt, a valétáló évfolyam és a felsőoktatási intézmény viszonyát deklarálja, de emellett üzen a történelmi pillanatról, a korszakról, annak érzelmi világáról, szakmáról a soron következő generációknak, így teremtve élő kapcsolatot múlt és jelen között.

Önálló témaként a magyar fotótörténet a tablók kérdésével ez idáig alig foglalkozott, így csak nagyon kevés írás látott napvilágot e témakörben. Valétatablóink történetének megismeréséhez a fotózás történetének kezdetéig kell visszatekintenünk. Számos kérdés vetődik fel a tablókkal és készítésükkel kapcsolatban. A fotográfia speciális szegmenseként hogyan született meg e „műfaj” és milyen hagyományokra épül? Hogyan és milyen hatásokra változott az idők során az alkalmazott motívumvilág és a formakincs? Hogyan alakult ki a portréfotók és a szimbolikus tartalommal felruházott grafikai anyag egyetlen kép formájában történő összeállítás, vagyis hogyan született meg az illusztrált korporatív portré? Miért ragaszkodunk digitális világunkban továbbra is a tablókészítés — mára kissé avítottak tűnő — hagyományaihoz?

Ahhoz, hogy a felvetődő kérdéseket megválaszolhassuk, és reális képet alkot-hassunk, csak tiszta forrásból meríthetünk. Ehhez intézményünk és jogelődjeinek hagyatékát — az e tanulmányban közreadott különlegesen értékes történelmi fotó-anyagot — kell az adott történelmi kor, társadalmi ízlésvilág, látásmód, és nem utolsósorban az értelmiségivé válás presztízisének megítélése tükrében megvizsgálnunk.

A tabló szó etimológiája a francia nyelvben gyökerezik. Első említése 1794-ből ismert, ekkor még „képet” jelent. A napjainkban is használatos jelentéstartalommal, vagyis a „több személy fényképéből összeállított képek együttese” értelemben először 1928-ban említik, ami persze korántsem jelenti azt, hogy korábban e fogalom ne létezett volna.<sup>30</sup>

---

30 A Magyar Nyelv Történelmi Etimológiai Szótára. Főszerk.: Benkó Loránd. Budapest, 1976. 818. p.

Az egyénekről készült fényképek egyetlen összeállítás formájában történő közreadásának igénye a polgári csoportosulások kívánalmaként jelent meg. Az eljáróságok, céhek, egyletek tagjai vagy éppen a tisztikarok közösen szerették volna megörökíteni magukat az utókor számára, ami valójában már a fotográfia megszületése előtt megvalósulhatott portréfestmények formájában.<sup>31</sup> A csoportos portréfestészet műremekei mellett a tablók elődeinek tekinthetők a diakron és a szinkron jelleggel összeállított portrécsarnokok is, amelyek ugyan nem egy kompozícióba rendezett portréösszeállítások, viszont szorosan összetartozó portrék összességének tekinthetők. Ilyenek például az egyetemek professzorait ábrázoló diakron képgalériák, amelyek közül az első 1642-ben készült Németalföldön a franekeri egyetemen, de Utrechtben 1686-ban és Leidenben 1734/35-ben is készültek a szenátusi termék díszítésére ilyen idősorosan rendezett összeállítások.<sup>32</sup> Adott intézmény tablójának sorozata szintén diakron galériaként értelmezhető. A klasszikus tablók kialakulásának feltétele a miniatűr portré műfajának széles körű elterjedése volt, ami a XVIII. század végén a biedermeier korszakot követően egyre nagyobb teret kapott. Gyakori emlékkörzők voltak a kis ovális keretbe foglalt portrék, amelyek először az arisztokrácia, majd pedig a polgári réteg körében hódítottak teret. Ezeket a képeket a családi kötelék és együvé tartozás jeleként egyetlen nagyobb keretbe rendezték össze, amelyek történeti szempontból a mai tablók — ugyan még egyszerűbb kivitelű — előfutárainak tekinthetők.

A selmecbányai akadémiák máig elsőként ismert portrégyűjteménye 1868-ban készült az Erdélyi Kör tagságáról. Az arcmások még keretek nélkül szerepelnek, illusztrációkat sem láthatunk, csak a legszükségesebb információkat tüntették fel az összeállításon.

A kép különlegessége, hogy az első napjainkig ismert tablók egyike, hiszen csak az 1850-es évekre datált, Veress Ferenc által készített erdélyi nobilitások arc- és mellképét bemutató összeállítás előzi meg.<sup>33</sup> A következő ismert tabló Malonyay Dezső által „A magyar nép művészetében” közreadott, a szentgáli olvasóház építtető és részvényes tagjait ábrázoló két kép<sup>34</sup> viszont már az Erdélyi Kör tagjait megörökítő tablóval egyidőben készült. Az ilyen jellegű össze-

31 *Bogdán Melinda*: A mosaique-tól a tablóig „Emlékül iskolai tanéveimről”. In: *Fotóművészet* 46. (2003) 3–4., [http://fotomuveszet.net/korabbi\\_szamok/200334/a\\_mosaiquetol\\_a\\_tabloig?PHPSESSID=](http://fotomuveszet.net/korabbi_szamok/200334/a_mosaiquetol_a_tabloig?PHPSESSID=) (Letöltve: 2020. 04. 01.) (A továbbiakban *Bogdán*, 2003.)

32 *Schwartz Gary*: *The Dutch World of Painting*. Vancouver, 1986. 94–95. p., id. *Bogdán*, 2003.

33 *Kincses Károly*: *Levétetett Veressnél, Kolozsvárt*. Budapest, 1993, 34–35. p., id. *Bogdán*, 2003.

34 *Malonyay Dezső*: *A magyar nép művészete IV*. Budapest, 1912, 27–28. p., id. *Bogdán*, 2003.



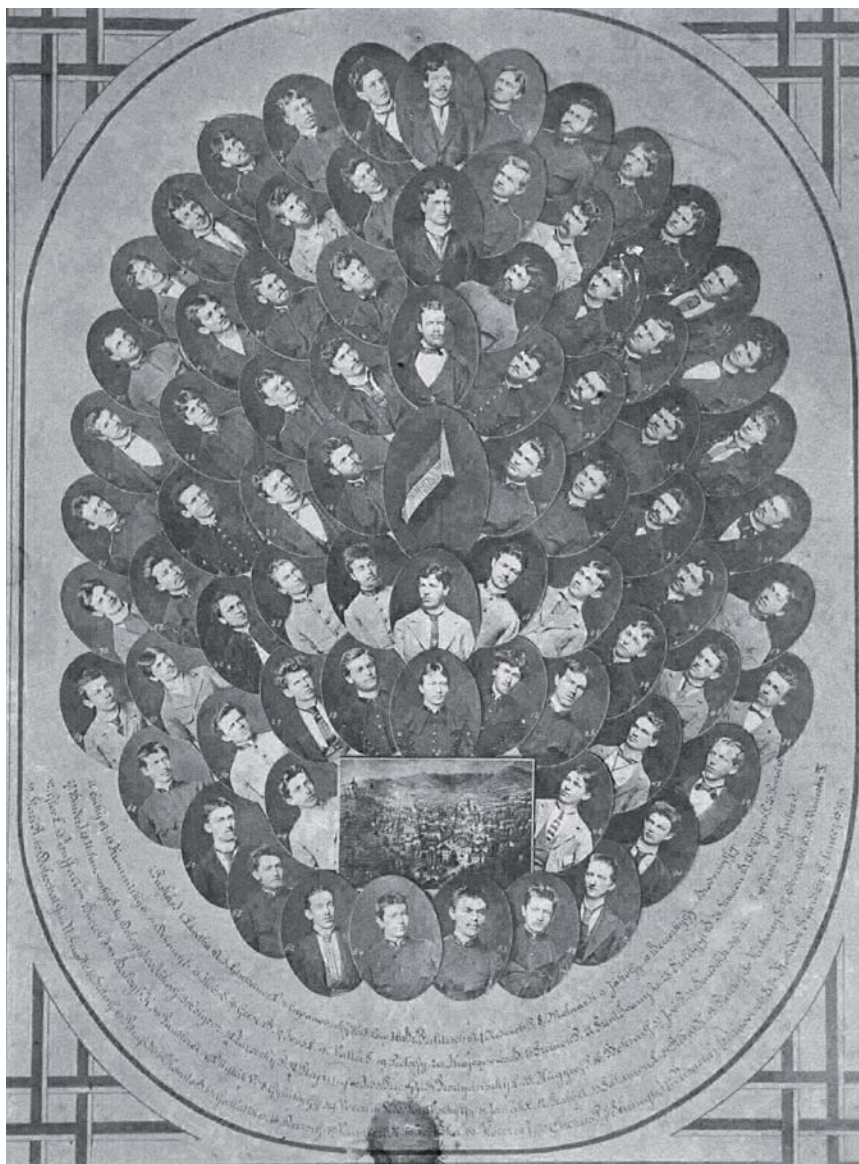
3. kép. Az Erdélyi Kör tagjainak tablója 1868-ból  
(EM archívum, digitális fotókorrekció: Bende Attila)

állításokat a századforduló tájékán a fényképészeti szaknyelv a francia eredetű „mosaique” elnevezéssel illette.

Tartalmi értelemben a tablók elődjeinek tekinthetjük a valétánsok csoportképeit is, hiszen egyetlen képen örökíti meg a búcsúzó évfolyamot, bár nem hivatalos formában, így a patinás tablók képösszeállításaihoz viszonyítva jelentős a presztízsvesztés. Az előbbi összeállításokkal ellentétben ezeket „életképeknek” nevezi a fotográfia. A következő ismert tabló a Magyar Társaság 1879. évi tagságát örökíti meg, amire a késő biedermeier korszak bársony alapra montírozott ovális arcmásainak megfelelő formavilág jellemző.

A tabló közepén, alul Selmecebánya — az Alma Maternek otthont adó város látképe — jelenik meg, míg felette közepén a társaság zászlója látható körben a tagság portréival, alul a névsorral.

A tablókészítés széles körben csak az 1900-as évek elején terjedt el, és a XX. században élte virágkorát, ami nem egy jól meghatározható technikai innováció létrejöttének időpontjához köthető eseménnyel, hanem inkább a folyamattal hozható összefüggésbe, ami a privát fotográfálás általános társadalmi jelenséggé válásával alakult ki. „Az egyén bárhol és bármikor hozzáférhetővé válik a fény-



4. kép. A Magyar Társaság tagjainak portréösszeállítása 1879-ből  
(másolat, SOE KKL archívum)

képezőgép számára”<sup>35</sup>, aminek tulajdonképpen azért volt nagy jelentősége, mert ez jelentette a tablóösszeállítások megalkotásának lehetőségét, illetve a módot arra, hogy a diákság valétáns csoportképeken örökíthesse meg évfolyama emlékét. Tehát fotózás ekkor már nem az elit kiváltsága, a polgárság mindennapjainak részévé vált. Főként a gimnáziumok és szakiskolák, de egyes felsőfokú oktatási intézmények — így Alma Materünk jogelődjeinek különböző fakultásain végző hallgatói — is készítettek ballagási emlékkörzőként tablókat.

### Tablóportré, ballagási portré

Az oklevél megszerzése mindenkor olyan presztízsű esemény volt, amely alkalmat teremtett portré készítésére, s ezt a képteremtő szerepét még a digitalizálódott világunkban is képes megőrizni. A portrékészítés hajnalán, a fotográfia megjelenését és demokratizálódását megelőzően a diákok arcképeit ún. árnyképek helyettesítették a levelezőlap jellegű emlékkártyákon és a „Stammbuch-ban” — azaz a baráti társaságaik emlékkönyveinek — lapjain. Ezekből jelenlegi ismereteink szerint összeállítások nem készültek, de egyéb illusztrációikkal és rövid szentenciáikkal értékes emlékkörzői a tovatűnt diákélet vissza nem hozható időszakának.

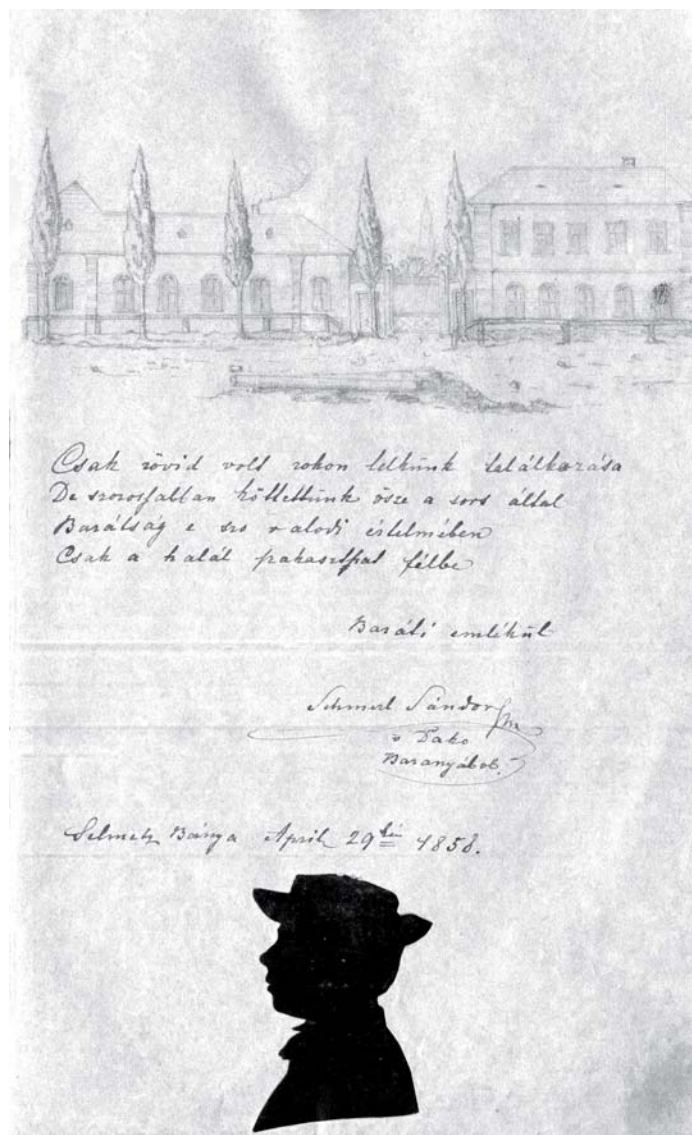
A portréfényképezés műtermi környezetben, hivatásos fotósok által készített felvételei mindenkor az adott időszak ízlésvilágának megfelelő beállítások mellett készültek. A polgári igények szokásrendje határozta meg a műtermi felvételek jellegét. Kialakultak a szokványos beállítások és díszletek, amelyekből a fotóalanyok kiválaszthatták a saját ízlésüknek legmegfelelőbbet. Készültek egészalakos portrék, illetve mellképek is, amelyeket szívesen ajándékoztak a ballagók családtagjaiknak, barátaiknak, kedvesüknek. Ezek fontos kordokumentumok, hiszen pl. a viselet alakulása a leghitelesebben e portrék alapján követhető nyomon. Számkra a tablók szempontjából a mellképek érdekesek. Az ülőportré esetében lehetőség kínálkozott a profiltól és szemből történő fotózásra egyaránt. Az egy keretben összefoglalt képek esetében nem volt feltétlenül cél az összeállítás során, hogy megegyező beállítások sorozatát hozza létre a fotográfus, így, ha csak szűk keretek között is, de teret engedhetett az egyéni kifejezés megnyilatkozásának.<sup>36</sup>

Intézményünk jogelődjének hallgatói körében az első ránk maradt valétatablók esetében nem volt általános az egyenruha viselése. Az 1800-as évek végének tablóin a diákok a kor divatjának megfelelő különféle színű elegáns polgári viseletet

---

35 *Bogdán, 2003.*

36 *Bogdán, 2003.*



5. kép. Veigele Oszkar erdőakadémikus Stammbuch-jából származó 1858-as árnyképes portré (SOE KKL archívum)

(zakót és nyakkendőt), míg mások katonai egyenruhájukat viselték, ami szintén az egyéniség szabad kifejezésének lehetőségét tette lehetővé. Az 1894/95. évtől kezdődően azonban megjelennek az egyenruhák az akadémisták körében, amelyek az individuális hatást tompítva egyértelművé tették a szemlélők számára az intézményi és a szakosztályi hovatartozást a valétáns évfolyamon belül. Az egyenruhás tablófotózás általánossá válása az 1901-es évtől kezdődik. A tablóképeken szereplő bányászok esetében a bányaing és az aufhauer, míg az erdészek esetében az erdész atilla az általános viselet, de nem kötelező érvénnyel, hiszen katonai egyenruhás és elegáns gálaruhás fiatalemberek is láthatók a szakmai viseletben készített portrék mellett. A fent említett trend — vagyis a különféle egyenruhák és a polgári viselet egyidejű megjelenítése —, illetve a különböző beállítások és képkivágások alkalmazása egészen az első világháborúig nyomon követhető. 1914-ben a M. Kir. Bányászati és Erdészeti Főiskola mérnökhallgatói közül több mint 300 fő állt a Magyarországért harcoló katonák soraiba, tartalékos tiszti és tiszthelyettesi rangban szolgálva.<sup>37</sup> Az ebből az időszakból ránk maradt két tabló közül az 1915/16-os valétáns évfolyam esetében 32 főből 24 katonai egyenruhát visel, kevés a szakmai díszegyenruha, valamint a polgári viselet, míg az Selmecbányán valétáló utolsó, 1917/18-as évfolyam esetében egy polgári ruhás fiatalember kivételével minden hallgatót katonai egyenruhában látunk. A Nagy Háborút követő időszakból az első ránk maradt tabló az 1924/25-ös évfolyamé, amelyen, a háború előtti trendtől eltérően, nincs polgári viselet. Persze mindez nem azt jelenti, hogy ne készítettek volna akár egyenruhában és polgári viseletben is portrét, azonban a történelmi helyzetet és az általános érzelmi állapotot jól tükrözni, hogy ezek közül melyik portré került a tablóra.

Egészen az 1926/27-es évig láthatunk olyan idősebb, ún. listázó hallgatókat, akik megjárták az első világháború frontjait, erre és helytállásukra erdész atillájukon viselt katonai kitüntetések utalnak. A két világháború közötti Magyarország erősödő — területi revízió és az irredentizmus köré csoportosuló — politikai programhoz kapcsolódó toposzok, szimbólumok<sup>38</sup> fokozták a nemzeti érzelmek kifejezésre juttatásának igényét, ami a diákok körében jelentékenyen hatott az egyenviselésre. Az 1920–30-as évektől egészen 1951-ig teljesen eltűnik a polgári

---

37 *Bende Attila*: A selmecbányai főiskola hősi halott hallgatói nyomában az Isonzónál és a Doberdón. A Nagy Háború írásban és képekben. Letöltve: [https://nagyhaboru.blog.hu/2015/12/30/a\\_selmecebanyai\\_foiskola\\_hosi\\_halott\\_hallgatoi\\_nyomaban\\_az\\_isonzonal\\_es\\_a\\_doberdon](https://nagyhaboru.blog.hu/2015/12/30/a_selmecebanyai_foiskola_hosi_halott_hallgatoi_nyomaban_az_isonzonal_es_a_doberdon) Letöltve: 2020. 04. 01.

38 *Zeidler Miklós*: A magyar irredenta kultusz a két világháború között. Teleki László Alapítvány Budapest, 2002. 137. p.

viselet a tablókról, teret adva az uniformisoknak. E jelenség általános érvényű volt ekkor Magyarországon. Az iskolai egyenruházatban általánosan kedvelt volt a magyaros viselet, amihez némiképp a polgári viselet is igazodott. A férfi középosztályi viselet esetében még inkább a polgári jelleg dominált, és — a zsinóros-sujtásos bocskait leszámítva — inkább csak a díszítőmotívumok voltak konszolidáltak, jelzés értékűen magyarosak.<sup>39</sup> A hallgatóság persze még büszkébben viselte az — immár fél évszázados tradíciót képviselő — egyenruháját azért is, mert a szakmai hovatartozásuk mellett nemzeti érzéseik együttesen juttathattak kifejezésre.

A tablógalériát mustrálva az 1951-es kizárást követő évtől fájó hiányérzetünk támad. Eltűntek a tablókról a patinás egyenruhák és majd csak 1971-ben térhetnek vissza. Ettől az időszaktól kezdve mindmáig a polgári öltözék némiképp átértékelődött, hiszen csak azok esetében jelenik meg tablóportréikon, akik az ősi diáktradícióinkban nem vettek részt, így az egyenruhák viselésére nem jogosultak.

### Tablóportrék elrendezése

A komponálási elv alapvető szabálya a tekintetek irányának megfelelő elrendezés, ami kellemes, harmonikus szimmetriaviszonyokat teremt a kompozíció egészét tekintve. Ez tulajdonképpen olyan esztétikai alapelvnek tekinthető, amely a grafikai felület díszítésének hiányában is érvényre jut. Rendező elvként jelenhetnek meg a grafikai elemek, a speciális keret, avagy a képeket hordozó felület szabta elrendezési lehetőségek. A klasszikus négyszög alakú, párhuzamos sorokban történő elrendezés mellett a félkörívek mentén, legyező alakba rendezett képösszeállítások a leggyakoribbak, de e kettő megoldás kombinációjaként kialakított kompozíciók sem ritkák, különösen az 1900-as évek első négy évtizedéből. Ebben az időszakban a XIX. század közepéig élő késő biedermeier és a romantika stílusvilágának megfelelően készített, gazdagon illusztrált tablóképeket felváltja az igényes kidolgozást nem nélkülöző, de letisztultabb, mindenfajta zsúfoltságtól mentes komponálási elv szerint készített tablóképek sora. Ennek nagy jelentősége van, hiszen így a maguk a portrék kerülnek a fókuszba, amelyek elrendezésének esztétikai jellegzetességei válnak hangsúlyossá, s így a rendező elvnek a kompozíció egészére gyakorolt hatása uralja az összképet. A XIX. század tablógalériájának egyes képösszeállításai esetén is a fenti portréelrendezési elvek érvényesek. Rendező elvként jelentős szerepet tölthet be a személyek közötti viszony,

---

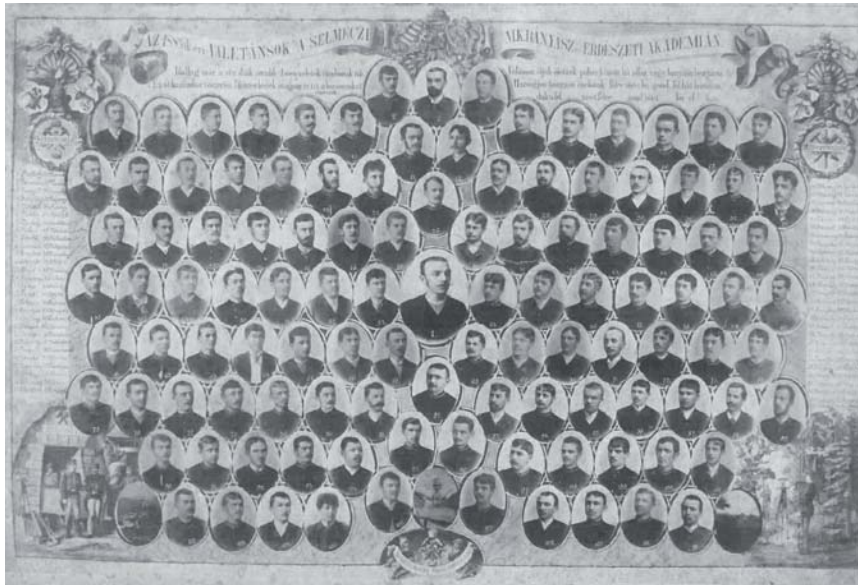
39    *Zeidler*, 2002, 75. o.

amelynek érzékeltetése a tablókon — a nonverbális megnyilatkozások hiányában — nehézkes. Ezt oldhatják fel a tablók mellé készített, vagy éppen a tabló központi motívumaként megjelenő csoportképek, amelyek lehetőséget kínálnak a személyes viszonyok artikuláltabb megjelenítésére. Nem véletlen, hogy számos évfolyam esetében készítettek ilyen felvételeket, azonban csak két olyan tablót ismerünk (az 1896/97-es és az 1897/98-as évfolyam), amelyekre a portrék mellett a csoportkép felkerült. Egy másik lehetőség, hogy maga a kinagyított és névsorral kiegészített csoportkép tölti be a tabló szerepét mindenfajta egyéb illusztráció nélkülözve, ahogy azt az 1974-es évfolyam esetében is láthatjuk.

Az évfolyamok egyes kitüntetett tagjai és évfolyamtársaik közötti viszonyok e portréösszeállítások esetében nem azonosak a középiskolai tablók tanár-diák alá-fölérendeltségi viszonyával. A nagyobb, kiemelt helyen szereplő arckép nem a hierarchikus viszonyok által diktált megkülönböztetést szemlélteti, hanem a közösség megbecsülésének szimbóluma. A valétaelnök személye ugyanis az ún. „primus inter pares”, vagyis az „első az egyenlők között”, ami rögtön egyértelművé teszi kiemelt helyzetének és kitüntetett szerepének demokratikus hátterét. A ránk maradt képanyagon portréja szinte kivétel nélkül központi helyen szerepel, hangsúlyossága azzal is érvényre jut, hogy elnöki szalagot visel, és képmása nagyobb képméretben kerül a kompozícióba. Az első olyan évfolyamtabló, ahol egyértelműen azonosítható az évfolyam valétaelnökének portréja, 1888/89-ben készült. Arcmása a tabló közepén került elhelyezésre és a sorszámozás is vele kezdődik, ami szintén kiemelt helyzetét deklarálja. Az 1890-es évektől státuszánál fogva nem csak a valétaelnök, hanem a különböző ifjúsági szervezetek — úgymint az Ifjúsági Kör és a vidéki körök — tisztségviselői szintén megkülönböztetett figyelemben részesülnek. Tablóportréikon tisztségüknek megfelelő, vállukon átvett szalaggal szerepelnek.

### **Tablók formavilágának változása**

Érdeemes tágabb időléptékben is áttekinteni a tablóképek galériáját. Az intézmény teljes tablógalériáját zárt képanyagnak tekinthetjük, ugyanakkor ezen belül a képanyag jellegzetességei alapján jól elhatárolhatók egyes időszakok. Az intézményhez köthető tablógalérián belül jól elkülöníthető az egyes időszakok képanyaga, de az egyes fotóműtermekben készült galériák úgyszintén zártnak tekinthetők. Emellett ugyanakkor meg kell említeni, hogy az egymást követő években, de különböző műtermekben készített képanyag stílusában, szerkesztésmódjában sokkal közelebb áll egymáshoz, mint azok a tablók, amelyek ugyan egy műte-



6. kép. Az 1888–89-es valétáns évfolyam tablója  
(másolat, SOE KKL archívum)

remből kerültek ki, de elkészítésük között több évtized telt el. Mindez az idők során változó ízlésvilággal és az újszerű technikai megoldások megjelenésével magyarázható. E lassú változások a tablók szinkron sorozatának egymástól időben távol eső darabjai között jelentős különbségeket eredményeztek. Ha minden tablóképet, valamint az azokat készítő fotóműtermeket hiánytalanul ismernénk, akkor pontosabban elhatárolhatók lennének az egyes jellemző időszakok, és a változások is jobban leírhatók lennének, valamint ezek összevethetők lennének az egyes galériák között is. Munkánk során azonban szükségszerűen tudomásul kell vennünk, hogy az áttekintett galéria nem teljes, és sajnos soha nem is lesz az.

Habár a XIX. század végéről származó selmeci tablók kicsinyített másolatain általában nem találtunk információt az ezeket készítő műhelyekre vonatkozóan, számos neves fotográfus műhely működött Selmecebányán a XIX–XX. században, akik vélhetően tablók készítését is vállalták a portréfotózás mellett. Néhány műtermet mégis megemlítünk, úgymint W. Rautek, Barker Alajos neves fotóműhelye vagy épp a Helios műterem. Az 1800-as évekből csak Anner János

Besztercebányán (Alsó utca 84.) működő fényképezési műhelyéből maradt ránk valétatabló, a századforduló után elsőként pedig Goszleth István fotográfus budapesti (Kristóf-tér 3.) műhelyében készült 1901-es és 1902-es tablót említjük, amelyek szövegezésének és szimbólumainak zavarba ejtő hasonlósága arra enged következtetni, hogy az 1902-ben készült kép esetén vagy nem fogalmaztak meg konkrét igényt az illusztráció vonatkozásában, vagy az előző évfolyaméhoz nagyon hasonló portréösszeállítást szerettek volna.

A leginkább zártnak tekinthető képanyag Hrien Gyula műtermében készült. A formavilág, az elrendezés és a feliratozás stílusa teljesen megegyező. E tablók grafikai felülete nem illusztrált. A mester emblémája csak az 1910/11-es és 1912/13-as képek esetében látható, azonban éppen a képanyag stílusának fent említett azonossága okán joggal feltételezzük, hogy az 1913/14-es tabló is Hrien mester kezei alól került ki. Mindemellett meg kell jegyezni, hogy — bár nem Hrien készítette — mégis szépen illeszkedik a fenti tablók sorába az 1911/12-es összeállítás is, ami szintén jól mutatja az egymást követő években készített képanyagok stílusbeli egymásra hatásának eredményét. A legtöbb megmaradt és ismert eredetű tablót Lobenwein Harald soproni fotográfus készítette Kosuth utcai fotóstúdiójában 1925/26 és 1951 között. A '20-as évekből ismert két Lobenwein tabló formavilága és kompozíciós elvei is hasonlóak. A '30-as évek tablóiról ugyanezt mondhatjuk. Felvetődik a kérdés, hogy vajon e két évtized képanyaga közötti különbség oka az lehet-e, hogy id. Lobenwein után fia, ifj. Lobenwein Harald vezette a fotóműhelyt? A '40-es évekből kettő, az '50-es évekből csak egy tabló maradt meg e műterem képanyagából, melyek a megelőző évtizedektől teljesen eltérő hangulatvilágot képviselnek. Adott műterem képanyagának egységessége nagyban függ attól is, hogy mennyi idő telt el a vizsgált kompozíciók megalkotása között. Jól példázzák ezt a Lobenwein anyag mellett a Diebold–Gruber műterem 1936 és 1940 között készített tablói is.

Zárt képanyagot nem csak azonos műterem eredményezhet. Az intézmény történetén belül különálló egységet alkotnak a galéria azon részei, amelyeket lezárt képzések részvevői készítettek. Ezen összeállítások rendkívül értékes galériája például a földmérő mérnök és geofizikus képzés (1949–1959) képanyaga vagy éppen az 1956-os forradalom és szabadságharc bukását követően Roller Kálmán dékán vezetésével Kanadába emigrált erdőmérnök hallgatók tablóinak sora. Ők a British Columbia Egyetemen (University of British Columbia) megalakított Soproni Divízió szereztek meg erdőmérnöki oklevelüket, mégis a selmeci-soproni hagyományokhoz hűen minden évfolyam elkészítette valétatablóját.

### Tablók illusztrációi, kísérő grafikák

A selmeci diákhagyományhoz és a szakmához ezer szállal köthető szimbólumrendszer egyedivé teszi intézményünk tablógalériájának egészét, megkülönböztetve bármely más oktatási intézmény hasonló képanyagától. A fentiek értelmében a Selmecebányához és Sopronhoz, a bursch hagyományokhoz és a szakmához köthető jelképek, toposzok a kivitelezési megoldásaiktól függetlenül egyértelművé teszik a galéria minden egyes darabjánál annak hovatarozását.

A portrék a tábló kompozíciójába helyezve annak részletévé válnak. A körülöttük és köztük lévő terek díszítése már a kezdeti időben jellemző volt, igazodva az adott időszak uralkodó stílus- és ízlésvilágához. A tablók díszítése a merkantil litográfia körébe tartozott. Ez azt jelenti, hogy a klisék után dolgozó litográfus a korizlésnek megfelelő markírozást és záródíszeket — hasonlóan az oklevelek, vizitkártyák és egyéb aprónyomtatványok ornamentikáihoz — másolva hozta létre. A kompozíciók tipográfiai jellemzői arra engednek következtetni, hogy a dekorációs munkát végző fotó-, illetve grafikai műhelyek azonos alapmotívum- és szimbólumvilágból táplálkozva a megrendelő évfolyam igényeinek megfelelően állították össze a tablókat. A megjelenített illusztrációk az intézményeknek és azok jogelődjének otthont adó városok emblematisz színterei, az egyetemi épületek, valamint a sajátos szakmai szimbólumok sokasága és a diákélet köré csoportosul. Ezek faágakkal szegett keretezésben vagy körbefutó stilizált indaminták között szimmetrikusan helyezkednek el. E grafikai elemek nem csupán a megrendelő igényeiről árulkodnak, különösen a kísérőgrafikák és az összekötő motívumok megalkotása esetében, hiszen a grafikusnak mindenkor lehetősége nyílt saját művészi látásmódjának kibontakoztatására is.<sup>40</sup>

Az általunk ismert első, 1884-es valétatabló margóin körben gazdag díszítés szövevénye foglalja egy egységbe a hallgatók portréit. Az ovális mellképek között babér- és tölgylevelek töltik ki a grafikai teret. Fontos hangsúlyozni, hogy a megjelenített illusztrációk nem pusztán díszítő szerepet töltenek be, hisz az esztétikai élményen túlmutatva többlettartalmuknál fogva elmélkedésre készítetik a szemlélőt.

A Selmecebányán készült néhány ismert táblón a város diákság számára fontos helyszínei tűnnek fel, úgymint a főtér a Szentháromság szoborral, a város főutcája az Arany utca és néhány bányakna (Zsigmond-akna, Mária mennybemenetele-akna etc.), amelyekre mára már csak régi képek és a diákélet néhány relikviája emlékeztet bennünket. Ezek mellett a városi látképek és az akadémia palotáinak

---

40    *Bogdán*, 2003.

## Tanulmányok

---

épületegyüttese, illetve azok elkészülte előtt az oktatásnak helyet adó városi épületek, pl.: a Fritz-ház (a főépület) a vegytani épület (Belházy-ház) jelennek meg. A trianoni békediktátumot megelőző kényszerű áttelepülés után Sopron város jellegzetes épületei kerültek a tablókra, leggyakrabban a Tűztorony a Leányvár vagy a Klopacska analógiájaként. Gyakran együtt ábrázolják a selmeci és a soproni időszakot, így váltak ezek az épületek a történelmi léptékű folytonosság jelképévé, és egyben a diákélettől való búcsúzás szimbólumává.



7. kép. A Selmecbányára és Sopronra utaló szimbólumok kettőssége az 1959-es bányamérnök tablón  
(SOE KKL Németh Gyula archívumából)

Sopron város főtere — Selmecbányához hasonlóan — több esetben központi helyen szerepel, ahogy az intézménynek otthont adó ősi és az új Alma Mater fő-épületének homlokzata is. Az egyetemi épületek megjelenítése kettős jelentéssel bír. Ez az a sajátos jelentőséggel felruházott tér, amely megtestesíti a szakmai tudást, és egyfajta „második otthon”, amelynek ez idáig összetartozó közössége a valétálás után felbomlik, szétszéled és immár csak az általa képviselt szellemiség köti hozzá egykori tanítványait.

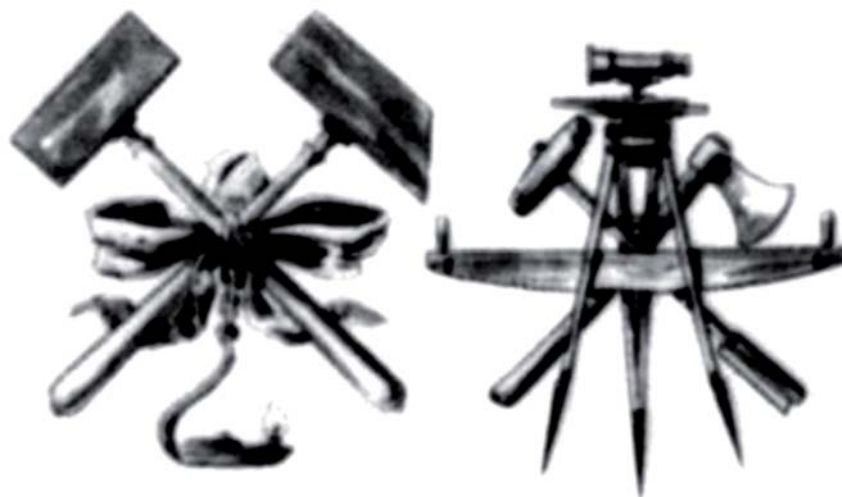


8. kép. Szakmai kettősség grafikai az 1894–95-ös valétáns évfolyam tablóján (másolat, SOE KKL)

A bányász és erdész szakmai munka idealizált ábrázolása általában a kép jobb, illetve bal oldalán tematizáltan jelenik meg. Leggyakrabban a bányák tárnáinak bejáratát, vagy éppen a munkát végző bányászt ábrázolják. Valamennyi illusztrált tablón megjelenik az erdőt járó, vadászó, vagy éppen fakitermelésen dolgozó erdész képe is. A legigényesebb kompozíciókban a grafikai anyagot a szakmai kronológia fonalára fűzik fel, egyfajta folyamatábrát szemléltetve. Az erdészet szépségeit gyakran természeti képek és a vadászat ábrázolása varázsolja elénk, aminek háttérét Biok Zoltán 1905-ben írt levele világítja meg.

A diákok döntő többsége ugyanis a vadászat miatt jelentkezett erdésznek, persze ennek okán gyakran csalódtak is választott szakmájukban,<sup>41</sup> vágyaik a tablók idealizált grafikáin köszönnek vissza. Mindaddig, amíg a valétáló bánya-, kohó- és erdőmérnök hallgatók egy tablón szerepelnek (1948), a motívumvilág egy illusztrációs egységben utal mindhárom szakmára.

A szakmai címerek elmaradhatatlan motívumai még a szegényesen illusztrált tablóknak is. Ezek általában babér-, illetve tölgykoszorúval szegett pajzsokon ábrázolt bányász ék és kalapács, a kohász szakmai címer, valamint az erdőakadémikus jelvény, később pedig az erdészcsillag. A földmérőmérnökök esetében a teodolit, míg a geofizikusok esetében az Eötvös-inga. Az újabb tablókon az ősi szakok elszakítását követően egyaránt megjelenik a bányász és az erdész szakcímer is, ami a szakmáink összetartozásának szép szimbólumaként is értelmezhető.



9. kép. A bányász (balra) és az erdész (jobbra) szakcímerek az 1902-es valétatablón (EM gyűjtemény)

---

41 Biok Zoltán levele, Miskolci Egyetem Egyetemtörténeti Gyűjtemény. 1905. 364. p. id. *Oroszi Sándor*: A Selmec-kérdés. In: *Erdészettörténeti Közlemények*, LVI. (2003) 28. p.

A késő biedermeier és a romantika stílusvilágának finom grafikai megoldásai, a részletgazdag kísérőgrafikák az első világháború időszakáig lassacskán letisztultak és eltűntek. A két világháború között készült tablók már a polgári elegancia finom ízlésvilágának igényességét sugározzák. Intézményünk tablógalériájának erre az időszakra datálható — egyértelműen politikai állásfoglalást, nemzeti érzelmeket kinyilatkoztató — momentumára is szeretnénk utalni. Az ismert tablók közül a '30-as években Diebold–Gruber műtermében készült három ilyen tablókép (1936/37, 1937/38 és 1940), amelyek az első világháborút követően — az irredenta nemzeti érzelmegek megerősödésének időszakában — csaknem két évtizeddel a trianoni békediktátum után reagálnak a fájó veszteségekre. A csonka hazát az elcsatolt területekkel ábrázolják, sőt az 1937/38-as tablón az integer Magyarországot keresztrefeszítve, töviskoszorúval, Jézus szerepében látjuk. Már az első ismert összeállítások grafikai is utalnak a nemzeti érzelmekre és az Alma Maternek otthont adó városok iránti elkötelezettségre. A szent korona, Magyarország, Selmecebánya és később Sopron címere is visszatérő motívumai az illusztrációval ellátott emlékkörzöknek.

A második világhégés után lassan újra hangsúlyossá váltak a díszítő elemek, amelyek az 1950-es évek végére már gazdag szakmai tartalommal illusztrált motívumvilágot jelenítenek meg, ábrázolásmódjuk a szocialista realizmus eszményképének felel meg. Ennek az irányzatnak megfelelően új tartalommal bővültek az illusztrációk. Az erdészek esetében az erdőipari feladatok, a fafeldolgozás és az erdőfeltárás körét érintő műszaki feladatok (út- és vasútépítés, kötélpályák) igényes illusztrációi kerülnek túlsúlyba a vadászati témák mellett, gyakran azok helyett.



10. kép. Erdészeti munka ábrázolása a szocialista realizmus stílusában az 1954-es erdőmérnök tablón  
(Péterfalvi József archívuma, digitális fotókorrekció: Bende Attila)



11. kép. *Bányász szakmai munka pillanatképe 1954-ből  
a szocialista realizmus jegyében*  
(másolat, SOE KKL, digitális fotókorrekció: Bende Attila)

A bányász tablókön a koreszmének megfelelően a nehézipar (bánya- és olajipar) modern technológiai vívmányai, gyárai és a bennük dolgozó ember a fő téma.

Hazánkban ezt az 1949-től 1956-ig terjedő periódust az „50-es évek művészetének” nevezik. Tágabb értelemben mindazon művészeti produktumok együttese ide sorolható, amelyek a szocializmus építésének ideologikus ábrázolását tűzték ki célul.<sup>42</sup> E stílus sajátos ismérve, hogy realista, expresszív ábrázolásmódjával mutatja be az idilli viszonyok között dolgozó fiatal tervező értelmiségit és a kollektívumban feloldódó egyén munkáját, mindezt közérthető módon örökítve meg. E korszak stílusjegyeit hordozzák az erdész és bányász tablók, de az 1949–1959 közötti időszak földmérő- és geofizikum mérnök valétablói is, amelyek lezárt galériájának egyes elemei szinte kivétel nélkül e stílusirányzat didaktikus példának tekinthetők. Ennek megfelelően motívumviláguk az általánosan megjelenített illusztrációs anyagon (Sopron város épületei és címere, az Alma Mater főépülete etc.) túlmenően a földmérés szakmai pillanatképeinek, technikai vívmányainak, a dolgozó ember és a természet vélt harmóniájának, egységének ábrázolásával egészül ki. Az ebben az időszakban készült tablók kiválóan példázák, hogy a társadalomtörténet milyen módon jelenik meg és tükröződik vissza a kulturális alkotások legkülönbözőbb elemeiről.<sup>43</sup>

A British Columbia Egyetemen végzetek (1958–1961) tablóösszeállításainak (5 tábla) motívumvilága kivétel nélkül kettős: a két kontinens kulturális és természeti jelképeire, valamint a soproni Alma Materre és az őket befogadó új intézményre utalnak. Sopron városának jelképe, a Tűztorony mindegyik képen szerepel. A motívumok rendező elve azonos. A Tűztorony és egy indián totem oszlop, a két intézmény főépülete, az intézmények címerei mind e kettősség megjelenítésének eszközei.

A magyar tájakat a bal oldalon a gímszarvasok és a tölgyerdők illusztrációi idézik, míg a jobb oldalon a vancouveri fenyőerdőket láthatjuk. A tablók stílusa, kivitelezésének finom igényessége a Sopronban ugyanebben az időszakban készült összeállításokéval megegyező.

---

42 Artportal-online képzőművészeti magazin. Szocialista realizmus, szocreál. <https://artportal.hu/lexikon-szocikk/szocialista-realizmus-szocreál/> Letöltve: 2020. április 01.

43 *Keserű Katalin*: Sztálinizmus és kultúra. In: Holmi. 6 (1994) 1. 152–156. p.



12. kép. *A British Columbia Egyetem 1959-ben valótáló erdőmérnök hallgatóinak tablórészlete a Sopron – Vancouver kettősség szimbólumaival* (másolat, SOE KKL, digitális fotókorrekció: Bende Attila)

Az 1960-as évekre lassacskán eltűntek a '40-es, '50-es éveket jellemző festett, művészi igényességgel kidolgozott színes képösszeállítások és helyüket átvették a különböző fa alapú kompozitokra készített, mindenfajta illusztrációt nélkülöző, jobb esetben kisebb intarziás díszítésekkel ellátott tablók. Ez az újfajta irányvonal folytatódott az 1970-es években is, teljesen szakítva a tradicionális forma- és illusztrációs világgal, a részletgazdag ábrázolásra való törekvéssel. Érdemi változás csupán a 2000-es évektől tapasztalható, amikor a romantizáló stílusvilág és — a korábbi időszakot megelőző — igényes kidolgozottság jellemzi a szabad terek grafikai illusztrációs anyagát.

### **Kísérő grafikák, illusztrációk technikai megoldásai**

A tablók kivitelezése során használt anyagok és technológiák azonosítását megelőzően e rövid fejezetben is szükséges megismerkedni a történeti háttérrel, valamint néhány szakmai fogalommal. Így a festéstechnikai és grafikai megoldások ismertetése világos képet nyújt a témában kevésbé járatos olvasónak is. A rövid történeti áttekintés nagyban segíthet megérteni a szakmai munka megállapításait, következtetéseit. A tablók kísérő felületeit, díszítő festéssel és egyedi grafikai eljárásokkal csinosították a kezdetek óta. Ezt a művészi munkát alkalmazott művészetnek nevezzük. A szabad művészettel ellentétben, határozott célhoz kötött, de a képzőművészet kelléktárával dolgozó alkotásokat soroljuk ide. Az alkalmazott művész és az iparművész munkája között érzékelhető némi rokonság, azonban az ipari méretű felhasználás nem jellemzője az alkalmazott művészetnek.

A régebbi korok illusztrációi és dísz tárgyai határozott és biztos festészettechnikai ismeretekről árulkodnak, a későbbiekben ezeket, többnyire iparrajz-iskolai növendékek, grafikusok, formatervezők készítették. Sajnos a XIX–XX. század alkotóinak sorában a hozzáértő alkotók mellett, jelentős számban fordultak elő jó szándékú, ám dilettáns alkotók is, aminek következményeképpen az alkalmazott művészet némileg rossz csengésű, lenézett, enyhén pejoratív kifejezéssé vált. Ez azonban nem volt mindig így, sőt a korábbi évszázadok művészetében nem volt a maihoz hasonlóan érzékelhető éles határ a szabad és az alkalmazott művészetek között. Korukban is keresett, jó nevű, elismert festők, mint Holbein vagy Dürer készítettek arisztokrata pártfogóik megrendelésére színházi díszleteket, okiratokat, sőt asztali díszeket is. A biedermeier, majd a századforduló bájos keresztlevelei, invitáló cédulái és nem utolsósorban az akadémia tablói ennek az egykor dicsőséges időszaknak a szerényebb, de tiszteletreméltó sereghajtói.

Az akadémiai közeg zárt légköre és a tradíciók arra engednek következtetni, hogy bizonyos tablókat az akadémisták saját maguk készítettek. Mindenki számára ismert szép hagyomány ez, abból a korból, ahol a közösségek maguk oldták meg a problémáikat. Bizonyára számos „jó kezű” hallgató készített a társai számára alkalmazott művészeti munkát, akár évfolyamokon átívelő időtartamban is. Gondoljunk az emlékkönyvek, invitáló cédulák, táncrendek, báli meghívók és képeslapok igényes illusztrációira. Ez tulajdonképpen ma sincs másképp.

A máig ismert tablók festéstechnikájának meghatározásánál — minden körülmények és lelkiismeretes szakmai igyekezet ellenére — be kell érünk a szükségszerűen pontatlan behatárolások lehetőségével, ugyanis a rendelkezésre álló tablók díszítésének felmérése és elemzése pusztán a közvetlen érzékszervi vizsgálatra korlátozódik. Ez a vizsgálati mód többnyire elfogadható eredményt ad abban az esetben, ha a műtárgy ténylegesen, közvetlenül szemlélhető, esetleg díszített felülete meg is tapintható. A tablók egy része elérhető, megtekinthető ugyan, viszont jó néhány figyelemre méltó darabról csak a rendelkezésre álló fotó alapján tehetünk megállapításokat. Könnyen téves következtetésekre juthatunk, ha mindössze a fényképek alapján szeretnénk festéstechnikai megállapításokat tenni, bár a tablók készítésének idején alkalmazott művészeti stílusok, festésmódok ismerete sokat segít a valószínűsíthető technikák meghatározásánál. Le kell szögeznünk, hogy a már említett érzékszervi vizsgálat még jó minőségű fénykép esetén sem adhat biztos eredményt. Így hát minden szakmai igyekezet ellenére a vázolt lehetőségek tükrében szükséges kezelni a későbbiekben leírtakat.

Általánosan elfogadott vélekedés, hogy a használt technikák jórészt az ismert egyedi grafikai eljárásokra, valamint a vízbázisú festészeti eljárások használatára szorítkoztak a díszítő festészet esetünkben áttekintett galéria alkotásainál. Használatukat a könnyű kezelhetőség és a szakmai rokonság indokolja, hiszen a mérnöki munkában nem ismeretlen a tus, a pácok, a kihúzó és az ecsetek használata, és egy elfogadható látványterv megfestése is elvárható volt a számítástechnika korát megelőzően. A vízfestés gyűjtő fogalomként magába foglalja a lazúrozó akvarellfestést, a fedő gouache- és temperafestési technikával készült műveket is. Fontos hangsúlyozni, hogy kivétel nélkül, minden vízfestés esetében a víz nem kötőanyagként, hanem mint oszlató szer jelentkezik, ellentétben az „olajfestmény” kifejezéssel, ahol az olaj a festék kötőanyagául szolgál.

Vízfestmények már a XIV. század végén feltűntek, de ez a technika csak a XIX. század angol és később németalföldi akvarellistáinak szorgos munkája révén terjedt el. Ők olyan tökélyre fejlesztették az akvarellfestés technikáját, ami a mai napig csodálattal tölti el a műveik szemlélőit. Az ő letisztult, szakmailag rendkívül szigorú szabályokhoz kötött ábrázolásmódjuk igen magas szakmai fel-

készültséget igényel, ráadásul az így elkészült műalkotás sem felel meg az alkalmazott művészetekkel szemben támasztott nagyobb igénybevétel követelményeinek sem. Ennek következtében a későbbi korok alkalmazott művészetekkel foglalkozó művelői hamar vegyítették a „tisztá” akvarell festésmódot a későbbiekben rendelkezésükre álló egyéb technikákkal. Ez az ismert tény az oka annak, hogy a kivitelezésben használt technika meghatározásánál rendkívül nehéz biztos megállapításokra jutni tüzetes labor és műszeres vizsgálatok híján. Még a „tisztá” akvarell festés esetén is megkülönböztetünk festésmódokat, amelyek természetesen más és más eredményre vezetnek. Létezik rajzból kiinduló festés, ahol az előrajzolás mint láthatatlan segédeszköz kerül a papírra, de a rajzolás lehet módosító, képépítő, közreható elem is. Ebben az esetben természetesen a rajz dominanciája a kiegészítő szereptől a meghatározó funkcióig bármilyen szintű lehet. A festés kivitelezése a finoman felhordott réteges képépítéstől az azonnali készre festett prima festésmódig terjedhet.

Az alkalmazott technikák sorában mindenképpen meg kell említenünk a tempera és a gouache festést is. Bár a tempera és a gouache oldószere — az akvarellhez hasonlóan — egyaránt a víz, azonban lényegüket tekintve alapvetően eltérnek a klasszikus vízfestéstől. Mindkét eljárás esetében vízben oldott kötőanyagot keverünk a pigmenthez, ami erősebb fedő hatást biztosít a használat során. A technikák elnevezése sokat elárul azok tulajdonságairól. A gouache ugyan francia kifejezés, de eredetét tekintve az olasz „guazzo” szóból származik, jelentése „nedves foltocska” vagy „kis pocsoló”. Bár ez is utal az eljárás jellemző tulajdonságára, de talán a másik hasonló festésmód, a tempera jelentése beszédesebb, ugyanis az általunk is használt tempera elnevezés az újlatin „temperare” szóból származik, ami a „keverni, elegyíteni” jelentéssel bír. Mindkét eljárás tehát kötőanyag keveréket jelent. A gouache festékek használatával a száradás után levegősebb, pasztellesebb-, míg a temperával mélyebb, teltebb hatású eredményt érhet el az alkotó. A kívánt formák, körvonalak megjelenítésénél a tus és a különböző színű pácok alkalmazása ismerhető fel.

Az ismertetett festéstechnikákat csak ritkán alkalmazták tisztán. Gyakoribb volt a technikák vegyítése a kívánt cél elérése érdekében. Kedvelt eljárás volt az úgynevezett grisaille technika, amely nem valamiféle korábban nem használt anyag alkalmazását jelenti, hanem az ismert technikák sajátos alkalmazását. A grisaille eredetileg egyszínű szürke aláfestést jelentett, így e technika neve is a francia „gris”, azaz szürke jelentésű szóból ered. Ennél a monokróm módszernél csak szürke tónusértékű anyagokkal dolgozik a művész. Az eljárás neve ugyan nem változott, de a monokróm aláfestés természetesen lehetséges okker, umbra vagy bármely más pigment használatával, amiből kellően áttetsző réteget tudunk

felhordani. Az így használt redukált paletta harmonikus és egységes, ám visszafogott ábrázolásmódot eredményez, annak veszélye nélkül, hogy a színtanban kevésbé járatos kivitelező túlszínezné a képet.

Látható tehát, hogy a tablók egyszerű megtekintése nem minden esetben elegendő ahhoz, hogy utólag megbízható módon megállapíthassuk a felhasznált anyagokat és az alkalmazott gyártási folyamatok sorát. Ezért célszerű talán az olyan nagyobb gyűjtőfogalmak használata, mint vizes technika, vagy vegyes technika, grafikai kiegészítéssel. Így reális fogalmat alkothatunk a kivitelezés mi-kéntjéről, de mégsem jutunk téves megállapításokra.<sup>44</sup>

### A tablók szövegezése

A feliratok a kor stílusának megfelelően és a kompozíció egészének harmóniáját erősítő formátumban készülnek a tablókra. Tartalmukat és a kivitelezés jellegét tekintve jelentős különbséget tapasztalhatunk. Az 1800-as évekből fennmaradt tablók esetében kalligrafikus feliratokkal tüntették fel az intézmény nevét, az eseményt, amelyet a tábló hivatott kihirdetni, továbbá a valétánsok neveit. A szövegezés az 1900-as évek elején egyes esetekben „Valétánsok” felirattá rövidül, az évszám megadásával, valamint a szakokra vonatkozó címerek feltüntetésével. Mindez azonban így is teljes értékű információtartalomnak tekinthető, ugyanis a tábló éppen annak a közösségnek szól, amelynek utódgenerációi is tisztán olvasnak az évszázados jelképrendszerében. Az intézménynév, a szakok és a végzés évének feltüntetése mellett egyéb feliratokkal is találkozhatunk. Ezek zöme a valétáns nóták keserű sorait idézi. A „Ballag már a vén diák” című nóta strófái már az első tablókra is megjelentek, de talán a „Valétáns nóta” sorai idézik legszebben az elválás és a remélt viszontlátás pillanatait:

*„Ha egykor majd a végzet Selmecről menni késztet,  
Fakadjunk dalra mind!  
Szerencse fel fiúk!  
S ha visszatérünk újra e vidám koszoruba,  
Szóljon a dal megint:  
Szerencse fel fiúk!”*

---

44 Kóhalmy Tamás festőművész, művész tanár megállapításai a tablóképek illusztrációinak, grafikai technikai megoldásairól (nem publikált).

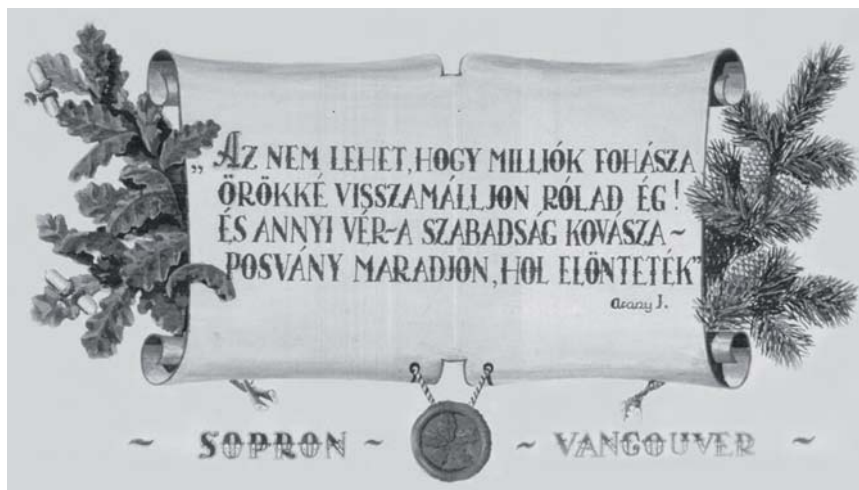
A politikai tartalmak nemcsak a grafikai elemek vonatkozásában követhetők nyomon. Hagyományaink 1951 után a szocialista ideológia toleranciahatárán kívül estek, így tablóképek is csak a „szocialista esztétika” szabta ízlésvilág keretei között készülhettek. Az 1952-es bányász és erdész évfolyam tablóján az „Emlé-  
kül a pártbizottságnak” feliratot olvashatjuk, ami nyilván nem feltétlenül jelent valós politikai elköteleződést, inkább kényszerű megfelelést az aktuálpolitikai viszonyoknak.

Az 1956-os eseményekben meghatározó szerepet vállalt Sopronban a főiskola ifjúsága. Az események forgatagában a tengeren túlra emigrált évfolyamtársakra emlékezve az 1957-ben valétáló évfolyam tablóján az elszakadt 38 évfolyamtárs neve mellett Reményik Sándor következő sorait olvashatjuk:

*Eredj, ha tudsz...  
Eredj, ha gondolod,  
Hogy valahol, bárhol a nagy világon  
Könnyebb lesz majd a sorsot hordanod [...]  
Eredj, ha hittelen  
Hiszed: a hontalanság odakünn  
Nem keserűbb, mint idebenn.  
Eredj, ha azt hiszed,  
Hogy odakünn a világban nem ácsol  
A lelkedből, ez érző, élő fából  
Az emlékezés új keresztetket.*

A vancouveri 1958-as valétáló erdőmérnök hallgatók évfolyamtablójukon Arany János „Magányban” című versének soraival válaszolnak (13. kép).

A fentiek értelmében nem pusztán a kivitelezés igényes jellege és az azonos rendezőelvek alapján megvalósított motívumvilág, hanem a nemzeti érzelmek és a selmecsi–soproni együvé tartozásra utaló szövegezés vonatkozásában is szorosan összetartozónak tekinthetjük a Kanadában és Magyarországon készült tablókat, mert annak, „*aki a tengeren túlra megy, csak az ég lesz más, de a szíve nem*”. Vörösmarty Mihály soraival épp ezt hirdeti az 1959-es kanadai végzősök tablófelirata is: „*Hazádnak rendületlenül légy híve ó magyar*”.



13. kép. Az 1958-as UBC valétáns évfolyam tablórészlete  
(másolat, SOE KKL, digitális fotókorrekció: Bende Attila)

### Tablógaléria Selmectől Sopronig

A hagyományaira méltán büszke Soproni Egyetem épületeinek folyosóin 1947-től kezdődően kisebb hiányokkal megtalálható tablógaléria azoknak a tablónak az összessége, amelyeket már Sopronban készítettek. Nagyon érdekes kérdés volt számunkra, hogy a selmeci exodus során a Selmecbányát elhagyni kényszerülő főiskolának volt-e módja a gyűjteményanyagok és oktatást szolgáló hatalmas mennyiségű felszerelés átmenekítése mellett a tablókat is átmenteni. A kérdésre a soproni Rákóczi út 13. alatt álló Ifjúsági Kör házából ismert egyetlen beltéri fotó ad választ.<sup>45</sup> A képen biliárdozó ifjú mérnökhallgató, Mikulecz László felett egy az 1800-as évekből származó selmeci tabló látható. A kép jobb oldalán szintén egy tabló részlete tűnik fel, ami — jellegzetes sarokdíszítése alapján — vélhetően az 1902-es évfolyam tablója. Ez a máig ismert egyetlen kép, amely arról tanúskodik, hogy a selmecbányai viszontagságos költözés során e kultusztárgyakat, intézményünk történetének fontos darabjait — de legalábbis egy részét biztosan

---

45 Marosváry István archívuma (Ifj. Sarkady Sándor közvetítésével).

— átmentette a főiskola. A két világháború megpróbáltatásait átvészelt eredeti tablóknak az Ifjúsági Kör feloszlását és a Köri ház elvesztését követően nyoma veszett. Sajnos mindmáig nem tudjuk, hogy végül mi lett a sorsuk.

### **A tablógaléria korszakai a kompozíciók illusztrációs világa és az intézmény-történet tükrében**

#### *I. szakasz*

*A selmezbányai M. Kir. Bányászati és Erdészeti Akadémia „aranykorának” késő biedermeier és a romantikus stílusvilágú tablói az 1874–1900-as évekből*

A tablógaléria ide tartozó elemeinek mindegyikét a biedermeier korszaktól a későromantika időszakig fennmaradó ovális keretezés jellemzi. A portrékon az akadémisták egyenruhaviselése sporadikus. Az egyenruha mellőzését az magyarázza, hogy a tablóportré elkészítésének jeles eseményére a polgári elegancia számított igazán megfelelőnek.<sup>46</sup> A portrék sorában megjelenik a valétaelnök kiemelt portréja, státuszát később — kiemelt portréja mellett — a mellképeken látható elnöki szalag is hirdeti. Az illusztrációs világ a szakmai szimbólumok kettősségét jeleníti meg, a bányász és az erdész szakcímer, a szakmai munka pillanatképei elevenednek meg előttünk az Alma Maternek otthont adó város utcaképei mellett.

#### *II. szakasz*

*Tablógaléria a századfordulótól a főiskola exodusáig*

A galéria ide tartozó elemeinek illusztrációs világa az 1910-es évekig drasztikusan egyszerűsödik, olyannyira, hogy az első világháború időszakában a portrék összessége és a feliratok jelentik a kompozíció egészét, utóbbiak is csak a valétálás dátumára és az intézmény nevére korlátozódnak. A diáktradíciók formális elemeinek változása is jól nyomon követhető a mellképeken. A korábban még vállon átvethető valétaszalagok már kivétel nélkül karszalagok formájában jelennek meg, valamint az egyenruha viselésben az erdőmérnök hallgatók

46 Ez idő tájt az egyenruha — különösen a gruben, a walden és a szolgálati erdész viselet —, mint munkaruha képezte a hallgatók csaknem kizárólagos hétköznapi viseletét, így a portréfotózás eseményének presztízse megkívánta a polgári eleganciát, így ha tehették elegáns öltönyt készítettek e jeles alkalomra.

esetében a korábbi hagyományos erdész atillát teljesen felváltja a csontváz atilla. Az első világhéges időszakának — s így a selmeci időszaknak — végéig a polgári viseletet és a szakmai uniformist teljesen felváltja a katonai viselet, ami a tablón is deklarálja a haza védelmére besorozott mérnökhallgatók szerepvállalását e vészterhes történelmi helyzetben. A „selmeci aranykor” tablói sajnos a történelem viharában megsemmisültek. Az ezekről készült és a ránk maradt kisméretű másolatok pótolhatatlan értékét és jelentőségét abban látjuk, hogy egy olyan időszak leghűségesebb tanúságtevői, amely a diákromantika szövevényébe ágyazódva a legendárium részévé vált, így lassacskán elvesztettük az objektív megítélés csaknem mindenfajta lehetőségét.



14. kép. Az 1917–18-as valétáns bánya-, kohó- és erdőmérnök hallgatók tablója (SOE KKL archívuma)

*III. szakasz*

*Tablógaléria az áttelepüléstől a második világháború időszakáig (1920–1947)*

A selmeci háborús évek és a soproni újrakezdés időszakának galériája az ábrázolás és a portrék stílusjegyei alapján két egyértelműen elkülönülő részre bontható. Az 1920 és 1929 között ismert tablók esetében a romantizáló stílusjegyek uralják a kompozíció egészét, amit nemcsak a grafikai elemek, hanem a valétaelnök ovális markírozású portréja is erősít. Ez az időszak a zárása az első világháború poklaiból visszatérő, tanulmányaikat befejezni szándékozó „listázó” hallgatók oklevélszerzésének. A galéria tanúsága szerint g. Medzny András<sup>47</sup> 1926/27-ben valétáló hallgató az egyik utolsó e veterán hadviselt diákok sorában. Ezen időszak galériája nyílt őszinteséggel mesél a XX. század tragikus történelmi eseményeinek emberpróbáló időszakának hallgatói szerepvállalásáról, intézményünk és a magyar történelem szoros kapcsolatáról.

Az 1930-as évtől 1947-ig terjedő időszakból ismert tablók legmarkánsabb sajátossága, hogy a polgári viselet mindinkább visszaszorul, és kizárólagossá válik a szakoknak megfelelő egyetemi uniformisok viselése. Emellett az illusztrációs világ változása is jól érzékelhető, hiszen a megelőző időszak tablóihoz képest lényegesen szerényebb a grafikai tér díszítése, az illusztrációk jórészt a stilizált szakcímereket és az Ifjúsági Kör címerét ábrázolják. Fontos rámutatni arra a tényre, hogy az országos jelentőségű történelmi események milyen módon tükröződnek vissza a táblógaléria egyes elemein. Az 1930-as évek végén — a trianoni békediktátumot követő másfél évtizeddel — jelennek meg az országvesztés tragédiáját bemutató illusztrációk, a szétszakított Királyi Magyarországot ábrázoló motívumok. Az 1940-es években jellemzően szerény illusztrációval készültek a valétáns évfolyamok tablói, változást majd csak az újabb politikai átalakulás időszaka hoz.

*IV. szakasz*

*A második világháborút követően az egyetemre szervezésig tartó időszak (1948–1962) galériája*

Az 1940-es évek végén a szocialista államberendezkedés sajátos „kisugárzása” azonnal megjelenik a valétáblók grafikáin is, hiszen a szocialista realizmus esz-

---

47 Nem szerepel a kitüntetések nyilvántartásában. Portréja alapján Bronz Katonai Érdemérem hadiszalagon, kardokkal. Sallay Gergely hadtörténész szíves közlése a táblóportré alapján.

ményképeinek kibontakozása az ipar vívmányainak hangsúlya, a termelő gépek, a dolgozó munkás és a vidám, fiatal értelmiség ábrázolása, mint vezérmotívum kerül e tablók illusztrációs témáinak fókuszába.

#### *IV.1. Valétáló erdőmérnök hallgatók tablói — Magyarország*

Az 1951-es évfolyam még a szakoknak megfelelő egyenruhában készíthette tablópórtreit, azonban az 1951-es „nagy kizárásokat” követően egészen 1973-ig eltűnt a selmeci diáktudóció egyik legmeghatározóbb formai eleme, az uniformis. Az 1951-es tablón még a Schneeberg hófödte csúcsait láthatjuk — amit a kommunisták szintén provokációnak véltek —, 1952-ben pedig már az „Emlékül a pártbizottságnak” felirat olvasható mind a bánya- és kohómérnök, mind pedig az erdőmérnök tablókon.

Hagyományaink minden formális eleme egy csapásra eltűnik, még a valétálszalagok sem láthatók a tablókon. A szocialista eszményképnek megfelelően (mindenki egyenlő) a valétaelnök személye nem kerül kiemelt helyzetbe az 1953-as és 1954-es tablókon. A selmeci hagyományok lángja azonban nem aludt ki, a parázs ott izzott a hamu alatt és a Rákosi-érát követően a Nagy Imre névvel fémjelmezhető időszak lazuló politikai légkörében azonnal megjelentek a tradíció formális elemei is, hiszen 1955-re visszatért az elnöki portré és az elnöki szalag is.

1956-ban a történelem ismét közbeszólt, így nem készült tabló, viszont az 1957 és 1962 közötti időszak galériája — illusztrációs világot tekintve — harmonikus egységet alkot a teljes tablógalérián belül. A Rákosi-érát jellemző fekete-fehér ábrázolással szakítva, megjelentek a szabad grafikai teret díszítő, gazdag színvilággal ábrázolt motívumok, az egyetemi főépület, a városi épületek (általában a Tűztorony) és persze a szakmai pillanatképek. Az iparosítás vezérmotívuma háttérbe szorult, és kissé romantizáló hangulatvilág elevenedik meg előttünk. Egyetlen fájó hiányérzetünk van, mégpedig az uniformisok hiánya.

#### *IV.2. Valétáló erdőmérnök hallgatók tablói — Kanada*

Ez a galéria mindösszesen öt elemet számlál, ugyanakkor jelentőségéhez nem fér kétség. A UBC-n készült valétatablók mindegyike dupla kettősséget hordoz, hiszen Vancouver és Sopron (természeti környezete, jellegzetes épületei,



15. kép. Az 1958-as valétáns erdőmérnök hallgatók tablója  
(Eredeti tablókép a Soproni Egyetem főépületében)

szak<sup>48</sup> — és egyetemi címei), valamint erdő és az erdőmérnök párhuzam vonul végig minden illusztrációs elem, hasonlóan a Selmecebánya utáni vágyódás romantikáját Sopronnal és a bányász-erdész szakmákat párhuzamba állító tablók illusztrációihoz. E párhuzam a UBC tablók esetében jobban érvényre juthat, hiszen egyrészt az évfolyamoknak célja volt e párhuzam köré csoportosítani a grafikai elemeket, továbbá azért is, mert egyet leszámítva (1959), mindegyik tabló Józsa László erdőmérnök munkája nyomán készült. Az első évfolyam még waldenban készítette tablóportróját, azonban a további négy évfolyam az

48 A Magyarországot szimbolizáló címet Vancouver-ben alkották meg, kitűző formájában egy arab ékszerész készítette el. Az Ifjúsági Kör ezüst-zöld szalagján egy erdőszcsillag látható, ami visszatérő motívum e tablókon. Grátzer Miklós az 1959-es évfolyam valétaelnökének Bende Attilához írott levele. Bellingham, 2019. január 25.

## Tanulmányok

---

amerikai szokásoknak megfelelően talárt viselt. Minden felirat, többek között a nevek is az angol írásmódnak megfelelően szerepel. Az első valétáló évfolyam (1958) tablóján olvasható Arany János idézet és a Magyarországon valétáló évfolyamtársaik válasza, Reményik Sándor sorai kötik össze a történelem viharában kettészakadt évfolyamot.

„Mi soproniak tablót akartunk, minél nagyobbat, színesebbet, szebbet. Akartuk, hogy maradjon valami utánunk...”<sup>49</sup> (16. kép)



16. kép. Az 1960-as valétáns erdőmérnök hallgatók tablója a UBC-n (másolat, SOE KKL)

E tablók eredeti formáikban ma már nem léteznek. Olyan közegben kívánt maradandó nyomot hagyni egy maroknyi soproni diák, ahol a múltba révedő „tablójelenségnek” nincs hagyománya.

---

49 Grátzer Miklós levele Bellingham, 2019. január 25.

Az évfolyamok úgy döntöttek, hogy feldarabolják tablójukat, a hóhér maga az alkotó volt. A szétvágott darabokat elárverezték egymás között és a befolyt összegből ösztöndíj alapot hoztak létre a magyar erdőmérnök hallgatók támogatására.

#### *IV.3. Valétáló bányá- és kohómérnök hallgatók tablói*

A Rákosi Mátyás nevével fémjelezhető legsötétebb időszakban készült tablók stílusvilága, ábrázolási megoldásai az erdőmérnök valétatablókéval megegyező kompozíciós és grafikai megoldásokat tükröznek, így jutunk el a fekete-fehér ábrázolástól a részletgazdag, színes, romantizáló illusztrációs megoldásokig. Már ebben az időszakban megjelenik a grafikákon a Selmecebánya iránti vágyódás, amit a finom részletességgel kidolgozott ipari témákat megjelenítő illusztrációk fednek el. Tulajdonképpen a művészi igényesség az, ami némiképp oldja a témák közötti disszonanciát. A feliratok érdekessége, hogy a korszak elején készült tablókön még szerepel Rákosi Mátyás neve, később már csak az „RM” monogram olvasható az intézménynevén előtt, ezt követően pedig az illusztrációk grafikáiba fűzve bújtatják el az ország vezetőjének nevét.

#### *IV.4. Valétáló földmérő-, geofizikus mérnök és geológus valétatablók*

Az erdőmérnök, valamint a bányá- és kohómérnök tablók jellegzetességeit hordozzák magukon e galéria ránc maradt portréösszeállításai két tablót leszámítva. E kivételek közül az 1954-es évfolyam tablója az egyetlen geológus valétans évfolyamtabló, így illusztrációs témaválasztása egyedi, míg az 1959-es évfolyamtabló a képzést lezáró földmérő és geofizikus mérnök évfolyam tablója, az évfolyam újfajta ábrázolásmódot talált a galéria többi eleméhez képest.

### *V. szakasz*

#### *A szocializmus időszakának valétatablói 1962-től az ezredfordulóig*

Az 1962-es évtől a korábbi időszak formagazdag illusztrációs világa nyomtalanul eltűnik, puritán fakompozitokra készített portréösszeállítások sorozatával találkozunk, így e korszak galériája szintén jól elhatárolható az intézményi galéria



17. kép. Az 1958-ban végzett földmérő-, és geofizikus mérnök hallgatók valétatablója  
(Verő Józsefné archívuma)

megelőző korszakaitól. E tablók az intézmény nevét — gyakran csak rövidítés formájában —, valamint a szak és a valétálás évét tüntették fel.

Érdekes tény, hogy e puritán, sematikus jelleg a „gulyáskommunizmus” időszakának végéhez, a rendszerváltáshoz közeledve sem változott, annak ellenére sem, hogy selmeci hagyományok meghatározó formális eleme, a — csaknem 20 esztendeje nélkülözött — walden az 1973-as valétatablón ismét visszatért. Fontos az a tény is, hogy a megelőző időszak illusztrált tablói mindvégig az intézmény falai között hirdették a békeidők tradícióinak hangulatát, de a történelmi légkör felülírta a hagyományok megidézésére megfogalmazódó igényt. Ez a formailág a rendszerváltást követően egészen a 2000-es évek elejéig kisugárzik.

Itt már bizonyára nem beszélhetünk a politikai konstelláció kényszerítő vagy befolyásoló szerepéről, talán inkább a diákélet legtisztább forrásától — Selmecbányától — való időbeli távolság még nem volt elegendő ahhoz, hogy megérjen a közösségben a diákromantika iránti vágyódás mélyebb megnyilatkozásainak tablókon is megjelenő megfogalmazása.

*VI. szakasz*

*A Selmecbánya iránti vágyódás időszakának (2000–2021) galériája*

Mintegy fél évszázad magánya után ismét felerősödik a mára már kissé megfakult és a diákromantika homályába vesző, de annál inkább vágyott időszak, a „selmecsi aranykor” iránti nosztalgia, így egyre több Selmecbányához köthető szimbólum köszön ránk e korszak tablóképeiről. A 2000-es évek galériájának egyes elemein a szemünk előtt bomlik ki az az eszménykép iránti sóvárgás, ami egyértelműen a középpont, a diákélet tiszta forrása, Selmecbánya felé mutat.

*VII. szakasz*

*Az új alapítványi egyetem időszaka 2021-től*

A tablójelenség kapcsán szükségszerűen két kérdést kell megfogalmaznunk: Meddig maradhat életben egyre turbulensebb és mindinkább digitalizálódó világunkban ez az avított emléktárgy? Vajon mit hoz a jövő, vajon lesz-e érzékelhető változás a jelenkor történelmi és intézményfejlődési eseményei nyomán, hiszen a történelmi és politikai viszonyok mellett az intézményfejlődés mindenkor jelentős hatással volt a tablógalériára.

**Köszönetnyilvánítás**

Szeretnénk köszönetünket kifejezni mindazoknak, akik segítették segítettükre voltak múltunk emlékeinek felderítésében. Köszönjük a soproni Erdészeti Múzeum jelenlegi és korábbi igazgatójának, Dr. Varga Tamásnak és Dr. Ráczné dr. Schneider Ildikónak, hogy összegyűjtötték és megőrizték az utókor számára az Erdészeti, Faipari és Földmérés-történelmi Gyűjteményben található 1947 előtti tablóképek másolatait. Külön köszönet illeti a múzeum valamennyi jelenlegi és korábbi munkatársát — többek között Roxer Valériát és Makkai Zoltánt —, akik Dr. Varga Ta-

## Tanulmányok

---

más vezetésével megmentették a Régi Kollégium felújításakor a falakról lekerülő eredeti tablóképeket, amelyek így visszakerülhettek az Alma Mater falai közé. Köszönjük a Központi Bányászati Múzeum munkatársainak a részünkre elküldött fotómásolatokat. Köszönet illeti a Soproni Egyetem Levéltárának korábbi és jelenlegi igazgatóját, Szemrey Tamásné Dr. asszonyt és Dr. Sági Évát, akik készségesen bocsátották rendelkezésünkre a birtokukban lévő archív anyagokat és segítségünkre voltak a névsorok összeállításában. Dr. Sági Évának a kézirat kapcsán megfogalmazott értékes kritikái észrevételeit külön köszönjük. Köszönjük Dr. Daniel Harvannak, a Slovenské Bánské Múzeu (Selmecbányai Bányászati Múzeum) történész muzeológusának, hogy munkánk során segítségünkre volt, és térítésmentesen megküldte részünkre az archívumukban őrzött — számunkra ezidáig ismeretlen — tablók másolatait. Munkánkat értékes tablómásolatokkal támogatta a Soproni Múzeum, külön köszönjük Bloldár Zoltán közreműködését, segítségét. Végezetül köszönettel tartozunk a Miskolci Egyetemi Levéltárnak, a Soproni Egyetemennek és mindazoknak, akik munkánk során a legkisebb segítséggel is hozzájárultak ahhoz, hogy egy teljesebb tablóléleriát legyen lehetőségünk értékelni.