

Körösfői Zsolt

A MAROSSZENTANNA–ČERNJACHOV-KULTÚRA HÁROM TEMETKEZÉSE A RUGONFALVA-REFORMÁTUS PAPIKAK LELŐHELYEN

Kutatástörténet

1971. április 11-én a rugonfalvi református templom javítási munkálatai alatt, mészgödör ásása közben Marosszentanna–Černjachov típusú sír került elő. Amire az akkori lelkész, Simon Álmos felfigyelt a leletre, az elhunyt csontjait és a melléje elhelyezett gazdag sírmellékletet a munkások jórészt kidobálták. A lelkész rögtön értesítette a székelykeresztúri múzeumot, majd Molnár István múzeumigazgató április 20-án a helyszínen leletmentő ásatást végzett. A helyszínen sikerült a sír bolygatatlan részét dokumentálni, a kidobott földből még néhány gyöngyöt és kerámiatöredéket begyűjteni, illetve a munkások és a lelkész elbeszélése alapján néhány kiegészítést tenni a sír rítusát illetően.

Még abban az évben, 1971. augusztus 11–15. között a székelykeresztúri múzeum a sepsiszentgyörgyi múzeummal közösen a lelőhelyet három kutatóárokkal és a rájuk nyitott kisebb szelvényekkel vizsgálta át (S.I., S.II., S.III., 1k [1971], 2k [1971]), amelynek során egy újabb Marosszentanna–Černjachov típusú sír került elő.¹ A temetőhöz köthető régészeti anyag került elő a cinterem területéről is.²

2007-ben, a templomot körülvevő cinteremfal keleti bejáratánál végeztetett el felújító munkálatokat Farkas Ferenc lelkész, amelynek során régészeti felügyeletet biztosítottunk. A korábbi ásatások felszínrajzára támaszkodva az akkor meg nem kutatott területre, a papilak udvarát körülvevő kerítés mellett (az országút felől), illetve a keskeny kocsibejáró vonalára jelöltünk ki egy szelvényt és egy kutatóárkot

(1. sz. szelvény és 3. sz. kutatóárok). Az ásatás alkalmával egy harmadik, a korábban feltárt sírokkal azonos korú sír került napvilágra.³ (1. tábla/1, 2/2.)

A lelőhelyről és a feltárásról

Rugonfalva Székelykeresztúrtól 2 km-re fekszik északkeletre. Az 1971-ben és 2007-ben feltárt három Marosszentanna–Černjachov típusú sír egy temető és hozzátartozó település valamikori létét feltételezi. Közel a Nyikóhoz, annak ártere feletti alacsony teraszon lévő kora-népvándorláskori temető nagyrészt elpusztította a területén felépített román kori templom és a körülötte létrehozott cinterem. A megsemmisülés teljessé vált a papilak, az északi oldalról szomszédos magánépület, majd a közvetlen közelben elhaladó Nyikó-menti műút megépítésével. Ami a temető régészeti kutatását illeti: a papilak, a cinterem keleti fala és a műút közti megközelítőleg 300 m²-es udvar bolygatatlan felületét a két ásatás során nagyrészt sikerült feltárni. A 2007-es régészeti felügyelet során azonban néhány kellemetlen ténnyel kellett szembesülnünk: az 1971-ben húzott kutatóárkok sem irányban, sem méretekben nem egyeznek az ásatási jelentésben leközöltekkel. Bár a korábbi kutatás egy sor hiányossága teszi bizonytalaná a korábban feltárt 1. és 2. sírok pontos elhelyezkedését a 2007-ben feltárt 3. sírhoz viszonyítva,⁴ kutatási felületünkben több helyen is sikerült megfigyelni a korábbi kutatóárkok, szelvények foltját, így viszonylag pontos összesített felszínrajzát tudtuk elkészíteni a két ásatásnak.

¹ SZÉKELY 1974, 147–163; BENKŐ 1992, 136; REP. HARGHITA, 228–229; HORED T 1982, 53; PETRESCU 2002, 732a.

² A templom általános felújító munkálatai miatt 1971-ben a cinterem területén további hat kutatóárkot nyitottak meg. Bár az ásatási naplókban nem találtunk utalást rá, tudjuk, hogy ezen a részen is került elő Marosszentanna–Černjachov jellegű leletanyag. A szentélyre és a külső körfal keleti kapujára nyitott kutatóárkokban – az ásatásokat figyelemmel követő Simon Álmos lelkész kiadatlan Rugonfalva monográfiájának kéziratára szerint (Farkas Ferenc tiszteletes bocsátotta rendelkezésemre) – a középkori sírok a Kr. u. 4. századi sírokból kikerült agyagedényekhez hasonló edénytöredékeket bolygattak meg.

³ KÖRÖSFŐI – ORBÁN 2008, 146.

⁴ A következő problémákkal szembesültünk: a lelőhelyet újramérve

ról kellett jönnünk, hogy a korábbi ásatók kerekén 10 métert tévedtek a 24 méter hosszúságú udvar esetében. A 3. sz. kutatóárkokban, sekély sírgödörben eltemetett, észak–déli tájolású, valószínűleg középkori sír rossz megtartású csontváz koponyáját a '71-es ásatás 3-as számú kutatóárka vitte el, amelyről az ásatási közleményben nem tesznek említést. A kutatóárok keleti felében 100 cm mélyen egy 145 cm mély, V alakú árkot bontottunk ki, aljából 15. századra keltezhető csempetöredék és egy bepecsételt díszű edénytöredék került elő. Az árok elhajolva kelet felé tart, ezt a vonalat követve a templomot körülvevő cinteremfal is, nagy valószínűséggel ez vette körül a korábbi fázisban a templom körüli területet. Bár az ároknak folytatódni kellene az udvar területén, az 1971-es ásatás közlésében nem említik, ebben az esetben is úgy gondoljuk, hogy nem figyeltek fel rá.

Azt a régebbi álláspontot, miszerint a rugonfalvi papilak udvarán előkerült sírok szórványos temetkezésre utalnak,⁵ nem tartjuk megalapozottnak. Amint már említettük, véleményünk szerint a középkortól jelenkorig tartó építkezések megsemmisítették a temető nagyrészét. A terepbejárások során, Rugonfalva területéről és környékéről begyűjtött kora népvándorláskori kerámiatöredékek is arról tanúskodnak, hogy a falu több pontján is Marosszentanna–Černjachov népség élt. Természetesen a föld felszínén tett megfigyeléseket csak erős kritikával, korlátozottan használhatjuk: nem tudjuk megállapítani, mely lelőhelyek takarnak egy állandó települést, ugyanúgy nem ismerjük egymáshoz viszonyított relatív kronológiájukat sem. Sajnos nem tudunk választ adni arra a kérdésre sem, hogy a terepbejárások során beazonosított lelőhelyek között ott van-e az a település, amelynek lakói a Rugonfalva-papilak udvara lelőhely temetőjébe temetkeztek. Mindezekre a kérdésekre az elkövetkező kutatások adhatják meg a választ.

A sírok és mellékleteik

1. sír:

A leletbejelentés és a mentés között 9 nap telt el. Az ásatási beszámolóban leközölt csontváz rajza a még in situ helyzetben, földben maradt lábszárcsontok és lábfejek pozíciója, valamint a megtalálók beszámolója alapján készült el. A sírról a következőket tudjuk: a lekerekített sarkú sírgödört a jelenkori járósinttől számítva 145–150 cm mélyre, a sárga agyagrétegig ásták a földbe. Az aljától számítva 40 centiméter magasságban a sírt nagyobb kődarabokkal fedték be. A fiatal nőnek meghatározott elhunytat fejfelé északra, lábakkal dél felé, hátára fektetve, kinyújtott pozícióban helyezték a sírgödörbe. Az elhunyt mellől kikerült mellékletek pontos helyzetét a sírgödörben nem ismerjük. Annyit tudunk a munkások elbeszélése alapján, hogy a csontváz jobb keze mellett a nagyobb, a bal keze mellett a kisebb edények feküdtek.

A sír melléklete:

Edénymelléklet:

1. Agyagkorsó. (2. tábla/4, 5/2.) Lassú korongolt, kavicsos soványítású (érdes tapintású), sötétszürke agyagkorsó. Az egyenes, elvastagodó perem belsejét hornyolták. Az edény nyaki részére merőlegesen

kapcsolódik a téglalap keresztmetszetű, külső felén hornyolt szalagfűl, amely a vállnál csatlakozik ismét. A zömök, kihasadó korszó egyenesen lesimított, profilált, egyenes talpban végződik. Az edény hasán horpadás látszik, illetve a vállon és nyaki részen (itt sűrű) hornyolások. Ezek a hornyolt vonalak származhatnak az edényformázáskor felrakott nyers agyaghurkák egyenetlen elsímitásából is. Az egész edényttest elcsavarodott, a talp kialakítása is egyenetlen. Ltsz: 2025 (Molnár István Múzeum, Székelykeresztúr – a továbbiakban: MIM).⁶ Méretek: M: 19,5 cm, Pá: 5,7 cm, Fá: 7,2 cm, Pv: 0,5 cm. A fűl 1,3 cm vastag, 2,2 cm széles. Analógiák: Bârlad-Valea Seacă, 344. sír,⁷ Magyarpalatka,⁸ Spantov, 24. sír.⁹

2. Bikónikus tál. (2. tábla/2, 5/3.) Korongolt, galambszürke, finom iszapolású, szappanos tapintású tál. Enyhén kihajló lekerekített perem alatt két hornyolás fut körbe, bennük becsiszolt zigzag dísz. Az edény közepétől felfelé szélesedik, az edényváll határozottan megtörik, majd sarkosan lesimított, enyhén homorú aljban végződik. Ltsz: 2020 (MIM). Méretek: M: 13,4 cm, Lsz: 27,7 cm, Pá: 24 cm, Fá: 10 cm. Analógiák: Bârlad-Valea Seacă, 256. sír,¹⁰ Mihălășeni, 10. sír,¹¹ Budești, 419. sír.¹²

3. Sekély, S profilú tál. (2. tábla/5, 5/4.) Korongolt, érdes tapintású, galambszürke tál. Az enyhén kihajló, elvastagított perem alatt rövid íves nyak következik, a váll az edény felső harmadában élesen megtörik. Az edény fenékdoldala ferdén lesimított, egyenetlenül eldolgzott, homorú fenekű. Ltsz: 2021 (MIM). Analógiák: Bârlad-Valea Seacă, 1., 23. lakóház,¹³ Sobari, II. lakóház.¹⁴ Méretek: M: 7 cm, Pá: 19,5 cm, Fá: 7,6 cm.

4. Gömbtestű agyagedény. (2. tábla/1, 5/1.) Korongolt, érdes tapintású, sötétszürke agyagedény. Kihajló, széles perem alatt rövid nyak következik, majd az enyhén nyomott gömb alakú edényttest sarkosan levágott egyenes aljban végződik. Ltsz: 2022 (MIM). Méretek: M: 13 cm, Lsz: 13,5 cm, Pá: 11,2 cm, Fá: 5,8 cm. Analógiák: Bârlad-Valea Seacă, 319. sír,¹⁵ Budești 161. sír,¹⁶ Marosszentanna, 27. sír (2 példány).¹⁷

5. Agyagpohár. (2. tábla/6, 5/6.) Korongolt, finom iszapolású, galambszürke, szappanos tapintású kisedény. Elszélesedő, egyenes perem alatt mély hornyolást kettős besímitott zigzag dísz tölti ki. Az edény teste nyomott gömb alakú, lesimított egyenes

⁵ SZÉKELY 1974, 139–140.

⁶ A leletanyag leírásánál használt rövidítések: Ltsz = leltári szám; M = magasság; H = hosszúság, Sz = szélesség; Lsz = legnagyobb szélesség; Á = átmérő; Pá = peremátmérő; Fá = fenékátmérő; V = vastagság; Pv = peremvastagság.

⁷ PALADE 2000, fig. 141/1.

⁸ HICA – CÂMPEANU 1976, Abb. 7/10.

⁹ MITREA – PALADE 1966, fig. 43/5.

¹⁰ PALADE 2000, fig. 132/3.

¹¹ ȘOVAN 2005, pl. 232/7.

¹² VORNIC 2006, fig. 65/9.

¹³ PALADE 2000, fig. 1/10; fig. 23/21.

¹⁴ POPA 2001, fig. 99/8.

¹⁵ PALADE 2000, fig. 214/12.

¹⁶ VORNIC 2006, fig. 90/2.

¹⁷ KOVÁCS 1912, 33/9, 10 kép.

aljjal. Ltsz: 2023 (MIM). Méretek: M: 7,8 cm, Lsz: 9,3 cm, Pá: 8,3 cm, Fá: 3,9 cm. Analógiák: Mihálășeni, 300. (sűrűn díszített) és 491. sírok.¹⁸

6. Hengeres nyakú kis edény. (2. tábla/3, 5/5.) Korongolt, finom iszapolású, téglapiros, fényezett felületű kisedény. Az enyhén kihajló egyenes peremű, tölcséres nyakú edényke, a kettős kónikus test oldala erősen megtörik, az alja felé elkeskenyedik, talpa egyenes. Leltárszám: 2024 (MIM). Méretek: M: 8,4 cm, Lsz: 8,8 cm, Pá: 5,3 cm, Fá: 3,3 cm. Analógia: Marosszentanna, 23. sír.¹⁹

Eszközök:

7. Vaskés töredéke. Keresztmetszete téglalap alakú, valószínűleg egy kés markolattüskéjének töredéke. Ltsz: 2029 (MIM).²⁰ Méretek: H: 4,5 cm, Sz: 0,7 cm, V: 0,2 cm.

8. Agyagorsókorong. (2. tábla/19, 5/15.) Világosszürke színű, nyomott, kettős kónikus formájú, egyenes oldalakkal. Ltsz: 2044 (MIM). Méretek: Sz: 1,5 cm, Á: 3 cm.

9. Agyagorsókorong. (2. tábla/20, 5/19.) Világosszürke, nyomott, kettős kónikus, homorú oldalakkal. Ltsz: 2045. Méretek: Sz: 1,4 cm, Á: 2,8 cm.

10. Agyagorsókorong. (2. tábla/18, 5/10.) Sötétszürke, kettős kónikus, fényezett felületű, mélyen homorú oldalakkal. Ltsz: 2043 (MIM). Méretek: Sz: 2,4 cm széles, Á: 3,9 cm.

Viseleti tárgyak:

11. Aláhajtott lábú ezüst fibula töredékes darabja. (hiányzik a rugózat és a tű; 2. tábla/15, 5/9.) A kengyel felső felében két oldalt rovátkolt, alsó felében bekarcolt vonal. A kengyel és a láb közötti részen a két oldalon bevágták és két ezüst drótot tekertek rá, alatta újabb két bekarcolt vonal díszíti. A fibula túlemez nagyobb részét, a két bekarcolt vonal után széleinél lekalapálták, így keresztmetszetben félköríves formát nyújt. A fibula felületét helyenként csoportos bekarcolásokkal díszítették. Ltsz: 2027 (MIM). Méretek: H: 5 cm, Sz: 0,7 cm, V: 0,1 cm.

12. Ezüstcsat. (2. tábla/17, 5/17.) Félköríves, kétrétegű lemezes tagot az ovális tömör karikára két oldalról ráhajló tüskék szorítják. A lemezes tagot három szegecs szorította az övre. A csatkarikára ráhajló tüske keresztmetszete háromszögű. Ltsz: 2026 (MIM). Méretek: H: 4,1 cm (1,8 cm a csatkarika), a karika Sz: 3,1 cm, a karika V: 0,4 cm. Analógia: Tekerőpatak.²¹

13. Vascsat. Erőteljesen oxidálódott, formája nem azonosítható be.

Toalett készlet:

14. Félköríves csontfésű fogójának töredékes darabja. (2. tábla/8, 5/8.) Belső és az egyik díszítetlen külső lapocská maradt meg, illetve az ezeket összetartó két vasszegecs. Ltsz: 2039 (MIM). Méretek: 2,4 × 5,7 cm, V: 0,7 cm.

15. Kerek fémtükör két töredéke. (2. tábla/9, 5/7.) Hátsó lapjuk nem díszített, a peremkiképzésnél a nagyobbik töredék perforált. Ltsz: 2028 (MIM). Méret: 0,2 cm.

Ékszer:

16. Jadeitből készült széles karperec töredéke. (2. tábla/16, 5/18.) A keresztmetszetben félköríves percc szélei felé elkeskenyedik, úgy tűnik, hogy a karperec egyik fele egyenesre munkált, csak a másik fele mutat törésfelületet, így feltételezhetően a karika nyitott volt. Ltsz: 2040 (MIM). Méretek: Sz: 2,2 cm, V: 0,5 cm a közepénél.

17. Öt darab többszögű kék üvegyöngyszem. (2. tábla/14, 5/19.) Ltsz: 2034–2038 (MIM). Méretek: 0,6×0,6 cm átlagmérettel. Analógia: Marosszentanna.²²

18. Karika alakú sötétkék üvegyöngy. (2. tábla/11, 5/13.) Ltsz: 2033 (MIM). Méretek: Á: 1,2 cm, V: 0,4 cm. Analógia: Marosszentanna.²³

19. Spirálisan csavarodó, karika formájú, áttetsző zöldes gyöngyszem. (2. tábla/13, 5/14.) Ltsz: 2032 (MIM), Méretek: Á: 0,8 cm, V: 0,2 cm.

20. Tömör karika formájú, zöld színű üvegyöngy. (2. tábla/10, 5/12.) Ltsz: 2031 (MIM). Méretek: Á: 1,3 cm, V: 0,5 cm.

21. Tömör, nagyobb méretű karika formájú, áttetsző, zöld színű üvegyöngy. (2. tábla/12, 5/11.) Ltsz: 2030 (MIM). Méretek: Á: 2,3 cm, V: 0,7 cm.

22. Átfűrt, függőként használt ezüstérem Marcus Aurelius idejéből. (2. tábla/7.)

Ételáldozat: egy szárnyas csontváza került elő a sírból.

Megjegyzések a temetkezési szokásokhoz:

Gazdag köpakolósos sír. Bár a sír nagyrészt kibobálták a munkások, a töredékes fibula és a félben előkerült karperec arról tanúskodik, hogy már korábban is megbolygatták sírrablók.

A melléklet sírban való elhelyezési módját nem ismerjük, így csak annyit állapíthatunk meg az edények típusa szerint, hogy étel- és italáldozatot helyeztek az elhunyt mellé. Mivel a vaskés pontos helyzetét nem ismerjük, tarthatjuk viseleti cikknek

¹⁸ ŐOVAN 2005, pl. 168/23, 262/6.

¹⁹ KOVÁCS 1912, 24. kép/4.

²⁰ SZÉKELY 1974, 151, 4. kép/3.

²¹ Uő 1969, XI/5, 5a. t.

²² KOVÁCS 1912, 19 kép, 6 sz., 52 k., 6.

²³ Uo., 52. kép/1.

is, vagy köthetjük a temetkezési szokáshoz is, a húsáldozat részeként, attól függően, hogy az elhunyt vagy a mellékletként elhelyezett szárnyas csontváza mellől került elő.

A sírból előkerült mellékletek, két egyedi tárgy kivételével, teljesen megegyeznek más Marosszentanna–Černjachov műveltségű női sírok mellékleteivel: a jadeit karperec és egy fémtükör két töredékes darabja teljesen idegen és párhuzam nélküliek ebben a kultúrkörben.

2. sír:

Az 1. sír közelében, attól nyugatra, a II-es számú kutatóárok keleti felében került elő. Ez esetben a sírről pontos leírás és rajz készült. A lekerekített sarkú, téglalap formájú sírgödört 175 cm mélyen, az első sírhoz hasonlóan a sárga agyagos rétegig ásták. A 30–35 éves nőnek meghatározott elhunyt²⁴ hátán feküdt, kezei a test mellett kinyújtva, koponyája jobbra fordulva. A csontváz tájolása É–D irányú. Ez esetben nem figyeltek meg a sír felett kőpakolást. A koponya egy finom iszapolású, sötétszürke színű tál fél töredékén feküdt, közvetlen közelében egy csontfésűt, két vaskést és egy felismerhetlenségig elrozsdásodott vastárgyat helyeztek, mögéje egy kétfülű tálát és egy fazekat tettek (ez utóbbira egy disznólapockát helyeztek). A mellkas tájékán ezüst fibula, egy agyagorsókorong és szétszórtan gyöngyszemek, a medencén egy orsógomb és egy vascsat feküdt, míg a bal combcsont mellett három fazekat és egy tálát helyeztek el.

A sír melléklete:

Edénymelléklet:

1. Füles bikónikus tál. (3. tábla/1, 6/1.) Korongolt, szürke, finom iszapolású, szappanos tapintású mélytál. Az enyhén kihajló, megvastagított peremből két enyhén tört szalagfűl indul ki és a váll fölött csatlakozik az edénytesthez. A perem alatt szélesen hornyolt, illetve a váll fölött az edénytest megtörik, kihangsúlyozva a nyaki részt, amelyen becsiszolt hullámvonalakból hossznegyzeteket alakítottak vagy keretezéssel (belül hosszanti oldalaira, illetve sarkaira csiszolt hullámvonalakkal háromszögeket határolva el) vagy egymással párhuzamos vízszintes hullámsorokkal. Ezek a téglalap formák hasonló módon bekarcolt ágdísszel egymást váltogatják. Az edény vállja határozottan megtört, fenékfelülete sarkosan levágott egyenes aljú. Leltárszám: 16534 (Székely

Nemzeti Múzeum, Sepsiszentgyörgy – a továbbiakban: SzNM). Méretek: M: 17,7 cm, Pá: 17,3 cm, Fá: 8,7 cm.

2. Fazék. (3. tábla/9, 6/3.) Korongolt, sötétszürke, érdes tapintású (felszínen is látszó kavicsos soványítású) agyagedény. Az enyhén kihajló, vastagított, lekerekített perem alatti rövid nyakon hornyolás fut körbe. Az edény a vállnál szélesedik ki, a lesimított egyenes alj felé orsószerűen elkeskenyedik.²⁵ Méretek: M: 17,7 cm, Pá: 10,8 cm, Fá: 6,5 cm.

3. Fazék. (3. tábla/2, 6/4.) Korongolt, világosszürke, érdes tapintású agyagedény. A kihajló, széles, elvastagodó peremet rövid nyak követi, az edény enyhén nyomott orsó formájú, amely lesimított egyenes aljban végződik. A vállon széles szalagformájú hornyolás fut körbe.²⁶ Méretek: M: 18,4, Pá: 11,5 cm, Fá: 7,5 cm.

4. Gömbtestű agyagedény. (3. tábla/10.) Korongolt, sötétszürke, homokkal soványított agyagedény. Az edényt kihajló, vastagított pereme alatt hornyolták, teste gömbformájú. Csak a publikációból ismerjük. A leközölt rajzon ferdén levágott gyűrűs alj látható, a tárgyleírás szerint pedig az agyagedény egyenes aljú.²⁷

5. Hengeres nyakú sekély tál. (3. tábla/11, 6/2.) Korongolt, galambszürke, finoman iszapolt, porózus tapintású tál. Erőteljesen kihajló, széles perem, enyhén ívelt nyak, felső harmadában élesen megtörő váll, ferdén lesimított talpgyűrű jellemzi az edényt. Ltsz: 16535 (SzNM).

6. Fazék. (3. tábla/12.) Szemcsés iszapolású fazék töredéke. Csak a publikációból ismerjük.²⁸

7. Tál. (3. tábla/6) Korongolt, sötétszürke, finom iszapolású tál fele. Az ásatási közlésből ismerjük, a rajz szerint enyhén kihajló, hornyolt peremű tál, az edénytest felső harmadában ívelten megtörő váll rövid nyakban folytatódik. A tál fenéke egyenesen lesimított talpgyűrűs.

Eszközök:

8. Vaskés. (3. tábla/14.) Rossz megtartású, ívelt hátú vaskés pengéje. Ltsz: 16525 (SzNM). Méret: H: 12 cm.

9. Vaskés. (3. tábla/13.) Rossz megtartású, kisebb méretű, ívelt hátú vaskés pengéjének nagyrésze (a hegye törött le), illetve a markolattüske egy része. Ltsz: 16527 (SzNM). Méret: H: 9,6 cm.

10. Agyag orsókarika. (3. tábla/8.) Finom iszapolású agyagból készült, nyomott, kettős kónikus

²⁴ Korábban férfinak határozták meg az elhunytat, bár a sírba elhelyezett melléklet ellene szólt. (SZÉKELY 1974, 154).

²⁵ SzMÉ-ben tévesen a 2. kép 1-es szám alatti edényrajzra mutat. A 156. old. 4-es számú agyagedény leírása, valójában a 3. kép 1-es számú rajzzal egyezik meg. A méretek sem találnak.

²⁶ SzMÉ 156. oldal 3-as száma alatt leírt agyagedénynek a 3. kép 1-es számú rajza helyett 2. kép 1-es szám alatti felel meg.

²⁷ SZÉKELY 1974, 156, 2. sz., 2. k., 2. sz.

²⁸ Uo., 156, 4/a, 8. k., 2 sz.

agyagorsókorong enyhén konkáv oldalakkal. Méretek: $4 \times 2,1$ cm.

11. Agyag orsókarika. (3. tábla/7.) Fekete színű hengeres agyagorsókorong homorú oldalakkal. Méretek: $2,1 \times 3,4$ cm.

Viseleti tárgyak:

12. Aláhajtott lábú ezüst fibula. (3. tábla/5, 6/5.) A rugózatot két vagy három darabból készítették, a húrozás a spirál belső felében csavarodik a vas szegecsre. A leközölt rajzon a fibula épebb állapotban látszik: a rugózat egyik fele még megvolt, illetve a tű első fele. A fibula teste vékony, vége felé elkeskenyedik, a kengyel két végét egy-egy bekarcolt keresztvonal díszíti, a lábtól két ezüstdróból kialakított borda választja el. A láb kengyel felőli végében két oldalát két-két rovátka tagolja, illetve a kengyelen és a láb másik végében bekarcolt vonalak. A fibula teste félköríves metszetű. Ltsz: 16532 (SzNM). Méretek: H: 4,2 cm (a fej és kengyel: 2,7 cm, láb: 1,5 cm), V: 0,2 cm.

13. Vascsat. (3. tábla/15, 6/8.) A leletet korábban meghatározatlan vastárgyként említik,²⁹ ez évben sikerült csak restaurálni és csatként meghatározni.³⁰ Nyomott, ovális karikájú, téglalap formájú, lemezes szíjszorító taggal ellátott vascsat. A tárgy erőteljes oxidációja miatt nem lehet megállapítani a szíjszorító tag, a karika és a ráhajlított tüske összeillesztésének a módját. A szíjszorító tag négy sarkán szegecses vannak, s bár pontosítani nem tudjuk, annyit megállapíthatunk, hogy anyaguk eltér a csat anyagától (legnagyobb valószínűséggel ezüstözött bronz). Ltsz: 17598 (MIM). Méretek: $4,5 \text{ cm} \times 2,3 \text{ cm}$ (karika), $3,3 \times 2,2 \text{ cm}$ (szíjszorító lemez), $2,6 \times 1,1 \text{ cm}$ (tüske). Analógiák: Marosszentanna,³¹ Mihălășeni (szíjszorító tag nélküliek).³² Mindkét lelőhely esetében a temető szélén lévő késői sírokból kerültek elő hasonló példányok.

Toalettkészlet:

14. Csontfésű. (3. tábla/4, 6/6.) Félköríves markolatú, egyenes oldalmezű csontfésű, a fogó tövével mederrel. A fésű két külső csontlapocskából és az általuk közrefogott, fogazott középső lemezecskékből áll, melyeket a markolatnál négy, az alsó résznél öt vasszegecs fog össze. A fogót három mély vízszintes árkolás díszíti, az oldallemezeket két rövidebb oldalukon és a fogazás felőli hosszanti oldalon bevágott

vonal keresztezi egymást. Ltsz: 16528 (SzNM). Méretek: M: 6,8 cm, Sz: 9 cm, V a fogónál: 1,4 cm. Analógiák: Barcea,³³ Poieniști-Dealul Teilor,³⁴ Lețcani,³⁵ Târșșor,³⁶ Izvoru,³⁷ Spanțov,³⁸ Micia,³⁹ Marosszentanna,⁴⁰ Bözöd-Lóc.⁴¹

Ékszer:

15. Tizenkét darab sokszögű kék üvegyöngy $0,9 \times 0,9$ cm átlagos mérettel. (3. tábla/3.)

Egyebek:

16. Üvegpohár peremtöredéke.

Megjegyzések a temetkezési szokásokhoz:

Az 1. sírhoz hasonlóan gazdag sír. Azáltal, hogy a fibula az egyik csigolya alól került elő, a gyöngyök szétszórtan feküdtek a mellkas és a fej tájékán, illetve, hogy a mellkasi rész bolygatott, feltételezhetjük, hogy ezt a sírt is kirabolták. A két vaskést az elhunyt fejéhez, disznólapockát tartalmazó fazék mellé helyezték, így azok az ételáldozat részét képezték.

3. sír:

A jelenlegi járósinttől 122 cm mélyen jelentkezett a sír sárgás-fekete kevert betöltésű sírfoltja. A sír kibontásakor kazettát nyitottunk a kutatóárok északi oldalára ($1,5 \times 1,5$ m), a déli metszetsfalon erre nem volt lehetőség a járda miatt.

Az É–D-re tájolt padkás sírgödör téglalap formájú, lekerékített sarkú volt, feltárt része 1,90 m hosszú ($2,10\text{–}2,15$ m lehetett eredetileg), szélessége 75 cm. A sírgödört 70–75 cm mélyre ásták a korabeli járósinttől. A csontváz fölött két elszenesedett deszka maradványát bontottuk ki. A kinyújtott fiatal nő csontváza hátán feküdt, jobb karja a test mellett kinyújtva, bal karja a medencén nyugodott, lábfejei összeértek. A koponya szájában függőlegesen álló lapos követ találtunk. A mellkas két oldalán egy-egy ezüstözött bronz, aláhajtott lábú fibula került elő, illetve a nyaknál 84 darab ép és még 30 körüli töredékes, apró hengeres, vékonyfalú gyöngyszem. A gyöngyök színe sötét- és világoskék, illetve kék-fekete csíkos. Edénymellékletet nem tartalmazott, a sír betöltéséből korongolt, szürke, porózus tapintású, illetve kézi megmunkálású edénytöredékek kerültek elő.

²⁹ Uo., 157, 15; 7. kép, 22.

³⁰ A csatot Domokos Levente kollégám restaurálta, ezúton köszönöm meg munkáját.

³¹ KOVÁCS 1912, 90. kép, 4, 65. sír.

³² ŠOVAN 2005, pl. 134/1, 137/1, 209/2, 304/27.

³³ ȚAN – NICU 1983, 421, 1, 4.

³⁴ FILIPESCU 1987, 46.

³⁵ BLOȘIU 1975, fig. 38, 6.

³⁶ DIACONU 1965, LXXIII, 6; CXXXI, 10.

³⁷ MITREA – PREDĂ 1966, Fig. 176, 5; Fig. 210, 2.

³⁸ Uo., Fig. 11, 1–2.

³⁹ FILIPESCU 1987, fig. 1, 6.

⁴⁰ KOVÁCS 1912, 59. kép, 5, 26. kép.

⁴¹ ZRINYI 1976, pl. LXIII.

A sír melléklete:

1. Nyílpuska formájú, keskeny testű, aláhajtott lábú bronzfibula, erőteljesen tört kengyellel. (4. tábla/2.) A fibulatest metszete hosszanti téglalap formájú. A rugózatot egy darabból készítették, úgy, hogy a spirál a kengyel tövétől a rugózatot tartó vasmag egyik vége felé tekeredik, ahonnan a fibula belső felén, hurok formájában visszatér a tengely másik végére, majd a kengyel felé úgy csavarodik, hogy annak végéből tűt alakíthattak ki. A tűtartót a fibula tülemez visszahajtásával képezték ki, vége elvékonyodik, a kengyel és a láb találkozásánál kétszer felcsavarodik. A kengyel közepén halványan látszó, kettős bekarcolt vonal van. Ltsz: 17588 (MIM). Méretek: H: 4,1 cm (ebből 1,6 cm a láb), Sz: 0,5 cm, V: 0,1 cm.

2. Azonos típusú és méretű bronzfibula. (4. tábla/3.) Hiányzik a rugózat egyik fele. Ltsz: 17589 (MIM).

3. 84 darab ép és még 30 darab körüli töredékes, apró hengeres, vékonyfalú gyöngyszem. (4. tábla/1.) A gyöngyök színe sötét- és világoskék, illetve kékfekete csíkos. Ltsz: 17590 (MIM). Átlagos méret: 0,2 cm × 0,2 cm.

Megjegyzések a temetkezési szokásokhoz:

Az 1971-ben feltárt két sírtól több szempontból is eltér. Legnagyobb különbség az, hogy a 3. sír a korábban feltárt 1. és 2. síroktól eltérően nem tartalmazott étel- és italáldozatot, illetve nem volt kirabolva. Mivel az elhunyt mellkasáról előkerült két fibula későbbi típusai az aláhajtott lábú fibuláknak, ahogyan későbbre datálhatóak a másik két sír fibuláihoz képest is, arra gyanakodhatunk, hogy a 3. sír rituális különbsége kronológiai eltérést is sejtethet. Másik egyedisége a 3. sírnek maga a sírgödör formája: a gödröt lépcsősen ásták a sárga agyagos talajba, az elkeskenyedő részbe fektették az elhunytat, majd deszkákkal lepadolták. A hosszában kibontott elszenesedett deszkamaradványokat kezdetben koporsómaradványnak gondoltuk, de az a tény, hogy a gödör oldalában kialakított sírpadkáról szakadtak rá az elhunyt, egyértelműen padolásra utalnak. A sírgödör kiképzése esetében is keleti eredetű hatásra figyelhetünk fel.

Értékelés

A három sírből kikerült mellékletek a Marosszentanna–Černjachov-kultúrkörhöz tartoznak, sikerült számukra tökéletes analógiákat találnunk a kultúra más lelőhelyeiről. A sírok pontos kronológiai behatárolása, akár csak a kultúra más lelőhelyei esetében is, nehézségekbe ütközik, biztonsággal csak annyit jelenthetünk ki, hogy Kr. u. 4. századra keltezhetőek.

Mindhárom sírban csontvázazás rítus szerint eltemetett nők fekszenek. Az elhunytakat hátukra fektetve, fejfelé északra, lábukkal dél felé helyezték a sírgödörbe.

A 3. sírnál a kultúra más erdélyi temetőiben csak ritkán megfigyelhető jelenségeket dokumentáltunk: a sírgödört padkásan ásták a földbe, illetve a keskenyebb sírgödört deszkával fedték be, padolták (elszenesedett deszka nyoma a csontváz fölött). Véleményünk szerint az elszenesedett deszkanyom nem származhat koporsóból, mivel csak a csontváz fölött dokumentáltuk. Megfigyelésünk szerint a deszkák eredeti helyzetükben a lépcsősen kialakított sírgödör két oldalpadkáján feküdtek, befedve a tulajdonképpeni, keskenyebb sírgödört, innen szakadtak rá a csontvázra. Az elhunyt szájában élére állított, 8 cm hosszú, megmunkálatlan terméskövet találtunk, ezen nyugodott a felső állkapocs. Nem tudjuk eldönteni, hogy a jelenség a véletlen műve-e, vagy valamilyen rituálé része.

Ami a temetkezési szokást illeti, fel kell hívnunk a figyelmet egy idegen, ez esetben szarmata hatásra a rugonfalvi 1. és 3. sírok esetében: az 1. sírből összetört fémtükrök két töredéke került elő, míg a 3. sír gödrét padkásan ásták a földbe. A fémtükrök szarmata sírokban jellegzetes és gyakori mellékletnek számítanak,⁴² a Marosszentanna–Černjachov típusú sírokból azonban teljesen hiányoznak. A padkás sírok megjelenését a Marosszentanna–Černjachov-kultúrán belül, a fülkés sírokkal együtt, a Fekete-tenger északi részén élő szarmatákkal hozzák összefüggésbe.⁴³ Tény, hogy a kelet-magyarországi szarmata Barbaricum temetkezéseiben is már ritkábbak a sztyep-pére általánosan jellemző padmalyos, katakombás, valamint fülkés sírok.⁴⁴

Ha külön-külön vizsgáljuk a sírokat, akkor közöttük relatív kronológiai eltérést feltételezhetünk a fibulák alapján (az 1. és 2., illetve a 3. sírok között). Nem hagyhatjuk azonban figyelmen kívül, hogy egy viseleti cikket, jelen esetben a fibulát, átlagosnál hosszabb ideig is használhatták (hiszen ez viselőjének konzervativizmusától, korától függött). Ha az elhunytak korát figyelembe vesszük: az 1. és a 3. sírokban fiatal nők feküdtek, feltételezhetően jobban követhették a „kordivatot”, így az az érzékeny időbeni különbség, amelyet a sírokból előkerült két típusú fibula képvisel, akár valós időbeli (egy generációs) eltérést jelenthetne köztük. Ezt megerősítheti a Marosszentanna–Černjachov-kultúra 4. században megszokott, „klasszikusan” gazdag étel- és italáldozattal ellátott 1. és 2. sír és a 3. sír leletszegénysége.

⁴² Székely Zoltán is megjegyzi, hogy a tárgysori szarmata temető sírjaiból gyakran kerül elő fémtükrök (SZÉKELY 1974, 158.)

⁴³ BIERBRAUER 1999, 224.

⁴⁴ KULCSÁR 1998, 23. Néhány padkás sírt tártak fel a lajosmizsei szarmata temetőben: 12., 15., 16., 22., 26., 27. sírok. (Uo., 130–132.)

Amennyiben a három sírt együtt vizsgáljuk (véleményünk szerint ez vezet valós következtetésekre), akkor a sírok egymáshoz való közelsége kizárja a kronológiai különbséget köztük. Ismerve a korábban megásott sírgödör helyét (felszínen látszó sírhant) és tartalmát, a három sír egymáshoz való viszonya, illetve maga az a tény, hogy a gazdagabb sírokat kifosztották, azt sejteti, hogy mindhárom sírba ugyanabban a periódusban temetkeztek. Véleményünket erősíti a Marosszentanna–Černjachov műveltségű temetők késői temetkezéseinek megfigyelhető új jelenség felbukkanása. A Kr. u. 4. század második felére megfigyelhető a temetkezési szokásokban egy olyan irányzat, amely majd a következő századra is jellemző: növekvő arányú leletnélküliség egyidejű jelenléte a kiemelkedően gazdag leletgyűjtéssel ugyanazon a temetőn belül.⁴⁵

A mellékletet vizsgálva a következőket összegezhettük:

Mindhárom sírból kerültek elő gyöngyök: sokszögű, kék színű üvegyöngyök (1. sírből 5 db, 2. sírből 12 db), egy kisebb és egy nagyobb, tömör, karika formájú, zöld színű üvegyöngy, és egy kisméretű, kék színű, karika alakú gyöngyszem az 1. sírből, illetve hengeres, kisméretű, vékonyfalú, világos- és sötétkék üvegyöngyök (a 3. sírből 84 ép és kb. 30 töredékes). A kisméretű, hengeres üvegyöngyök pontos datálásra nem használhatóak, mivel a Kr. u. 4. századi sírokban ugyanúgy megtalálhatóak, mint a Kr. u. 7. században.⁴⁶ A rugonfalvi sírokból előkerült gyöngytípusok gyakoriak a Marosszentanna–Černjachov-kultúra más temetőiben is.

A 2. sírből előkerült érem nem bír keltezési értékkel: a perforált Marcus Aurelius korabeli dénárt (165–166 évből) függőként használták. A korábbi, Kr. u. 1–2. századi érmék magas ezüsttartalmuk miatt forgalomban maradtak a Kr. u. 4. században is a Marosszentanna–Černjachov kultúra településein.⁴⁷

Egyedülálló mellékletet képez az 1. sírből (1971) előkerült összetört fémtükör két darabja (szarmata eredetét fentebb tárgyaltam) és jadeit karperec töredéke, ez utóbbira analógiát Marosszentanna–Černjachov típusú temetőben nem sikerült találnunk.

A viseleti tárgyak esetében: a három sírből összesen négy fibula került elő, mindegyik a Marosszentanna–Černjachov-kultúrában jól ismert és elterjedt aláhajtott lábú fibulák kategóriájához tartozik. Különbség

köztük anyagukban és rugózatuk felépítésében van: míg az 1. és 2. sírokból előkerült példányok ezüstből készültek, a 3. sír két azonos típusú fibulája bronzból, amelyet ezüstöztek is. Az 1. sír fibulájának hiányzik a rugózata, így altípusba való besorolása, valamint datálása bizonytalan.

A másik három épen maradt példány esetében: a 2. sírből (1971) előkerült aláhajtott lábú fibula A. Ambroznál 2-es variáns (Kr. u. 3. század vége – 4. század eleje),⁴⁸ Vlad Vornicnál 4b2 (pontos kronológiai besorolás nélkül),⁴⁹ Ion Ioniță-nál 2-es csoport (a Marosszentanna–Černjachov-kultúra második szakasza, késői C2–C3a fázis).⁵⁰

A 3. sírből (2007) előkerült, nyílpuska formájú, aláhajtott lábú fibula Ion Ioniță-nál 1-es csoportba tartozik (a Marosszentanna–Černjachov-kultúra harmadik szakasza, C3b fázis),⁵¹ Vlad Vornicnál 4c. A legtöbb kutató a Kr. u. 4. század második felére keltezi,⁵² vagy egészen ennek végére.⁵³ Közép-Európában a D1 periódusra datálják, a Krím-félsziget zárt objektumaiban a Kr. u. 4. század végére – 5. század elejére keltezhetőek.⁵⁴

Mind az 1. sír ezüstből, mind a 2. sír vasból készült csatja a Marosszentanna–Černjachov-kultúra késői szakaszára keltezhető. Az 1. sírből előkerült ovális karikájú, kisméretű, félköríves szíjszorító lemezzel ellátott csatot a C3–D1 periódusra, a Kr. u. 4. század második felére – Kr. u. 5. század elejére lehet keltezni.⁵⁵ Azonos típusú ezüstcsat került elő a tekerőpataki kincsleletből is. A kincsleletet újabban Gáll Ervin a Kr. u. 5. század elejére keltezi.⁵⁶

A 2. sír nyomott, ovális karikájú, téglalap formájú, lemezes szíjszorító taggal ellátott vascsatjához hasonló példányok általában a Marosszentanna–Černjachov kultúrájú temetők késői keltezési sírjaiból kerülnek elő.⁵⁷

Két sírből került elő csontfésű: míg az 1. sírből csak a fésű markolata került elő, a 2. sírből egy ép példány. Mindkét fésű egysoros, púposhátú csontfésűk kategóriájába tartozik. A 2. sír ép példánya a markolat tövével, kétoldalt kiképezett mederrel a Thomas-féle fésűtípológiában a III-as típus 2-es variánsához,⁵⁸ Nikitina-nál pedig a III-as csoport 2b variánsához tartozik.⁵⁹ Mivel a másik fésű csak töredékesen maradt meg, nem sikerült semmilyen altípusba besorolni. Inkább a kultúra elterjedési területének nyugati lelőhelyein

⁴⁵ BIERBRAUER, Volker 1980, 132.

⁴⁶ BERTHELOT 1995, 8. sz.

⁴⁷ BUTNARIU 1987, 125.

⁴⁸ AMBROZ 1966, 63.

⁴⁹ VORNIC 2006, 198.

⁵⁰ IONIȚĂ 1992, 82.

⁵¹ Uo.

⁵² DIACONU 1965, 64; AMBROZ 1966, 64; MAGOMEDOV 1999, 67.

⁵³ PÁRDU CZ 1959, 374, 375.

⁵⁴ KAZANSKI – LEGOUX 1988, pl. II, 27. sz., II. csoport.

⁵⁵ Uo., pl. II, 20. sz., II. csoport.

⁵⁶ GÁLL 2004, 146.

⁵⁷ Marosszentanna, 65. sír. (KOVÁCS 1912, 90. kép 4); Mihálási (ŠOVAN 2005, pl. 134/1, 137/1, 209/2, 304/27.)

⁵⁸ THOMAS 1960.

⁵⁹ NIKITINA 1969.

gyakoriak és általában a D1 periódusba, Kr. u. 4. század második felére – Kr. u. 5. század elejére keltezük őket.⁶⁰ A kutatók jelentős része úgy tartja, hogy az egy soros fogazatú fésűk északi, germán eredetűek.⁶¹

Ami az eszközöket illeti, a sírokból előkerült bikónikus formájú, konkáv alapú agyagorsókorongok leggyakrabban előforduló típusai a Marosszentanna–Černjachov-kultúrának. Ez az agyagorsókorong forma a Kr. u. első évezred első felében más kultúráknál (Zarubinec, Przeworsk, Poienestii, Lipica, Kiev) és népeknél is a legelterjedtebb típust képviseli, így keltezésre nem használhatók.⁶²

Az 1. sírból egy markolattüske töredéke, míg a 2. sírból két töredékes vaskés került elő. A kések kisméretűek és ívelt hátúak, a markolat felerősítésére egy tüske szolgál. A vaskések gyakori mellékletei a műveltség sírjainak.

Csak az 1. és 2. sírokból került elő edénymelléklet. Az edényeket mind korongon készítették, az agyag és a soványítás minősége szerint két csoportba osztottuk őket: a jó minőségű agyagpasztájú, finoman soványított edények (felületükön esetekben vékony agyagbevonat), illetve a kevésbé gondosan megválasztott és tisztított agyagpasztájú, durvábban (általában nagyszemű kavicsal) soványított, érdes felületű edények. A finom kerámia csoportjába az 1. sírból egy

bikónikus tál, illetve két kisméretű edényke tartozik (egy szürke agyagpohár és egy piros, hengeres nyakú edényke), a 2. sírból egy bikónikus, füllel ellátott mélytál és egy sekély, hengeres nyakú kis méretű tál. Az érdes felületű, durván soványított edények általában formailag egyszerűbbek, gondatlanabban megmunkáltak. Az 1. sírből egy rosszul korongolt korsó, sekély, S profilú tál és egy gömbtestű edény tartozik ebbe a csoportba, míg a 2. sírből két fazék. Ugyanebből a sírből előkerült három agyagedény nagyobb töredéke, amelyeket csak Székely Zoltán 1974-es ásatási közléséből ismerünk. A 2. sírből előkerült egy üvegpohár töredéke is.

Nem értünk egyet azzal a korábban megfogalmazott téves elképzeléssel, miszerint a rugonfalvi lelőhelyen egy szórványos temetkezés van. Véleményünk szerint egy nagyrészt megsemmisült Marosszentanna–Černjachov műveltségű temető három késői, Kr. u. 4. század második felére keltezhető sírja került napvilágra.

A kutatás jelenlegi állásából nem tudjuk megállapítani, hogy az egész temető létrehozása ilyen késői indítású, vagy a többi, jobban feltárt Marosszentanna–Černjachov műveltségű temetők esetében jól megfigyelhető, a temető korábbi magját körbetemetkező, késői fázishoz kapcsolható sírokkal állunk-e szemben.

Körösfői Zsolt – Molnár István Múzeum, Szabadság tér 45, Székelykeresztúr, RO-535400; korosfoi@gmail.com

Rövidítésjegyzék

ArhMold	= Arheologia Moldovei (Iasi)
ArchMéd	= Archéologie Médiévale (Caen)
Dacia N.S.	= Dacia. Nouvelle Série. Revue d'Archéologie et d'Histoire Ancienne (București)
Dolgozatok–Travaux	= Dolgozatok az Erdélyi Nemzeti Múzeum Érem- és Régiségtárából – Travaux de la Section Numismatique et Archéologique du Musée National de Transilvanie (Kolozsvár)
JAMÉ	= A nyíregyházi Józsa András Múzeum Évkönyve (Nyíregyháza)
Marisia	= Studii și materiale. Muzeul Județean Mureș (Târgu Mureș)
SA	= Sovetskaja Arheologija (Moskva)
SCIV	= Studii și Cercetări de Istorie Veche (București)
SzMÉ	= A Székelykeresztúri Múzeum Évkönyve (Székelykeresztúr)
VAH	= Varia Archaeologica Hungarica (Budapest)

Irodalom

- AMBROZ, A.
1966 *Fibuli juga Evropejszkoj časti SSR II. v do n. e. – IV. v n. e.* (Svod arheologičeskikh istočnikov, D1-30), Moszkva.
- BENKŐ E.
1992 A középkori Keresztúr-szék régészeti topográfiája, VAH, V, Budapest.
- BERTHELOT, S.
1995 Objets de parure en pâte de verre et en ambre de la fin du IIIe au VIIe s. en Basse-Normandie, *ArhMéd*, XXV, 1–27.
- BIERBAUER, V.
1980 Zur chronologischen und regionalen Gliederung des ostgermanischen Fundstoffes des 5. Jahrhunderts aus Südosteuropa, in: *Die Völker an der mittleren und unteren Donau im fünften und sechsten Jahrhundert*. Österreichische Akademie der

⁶⁰ KAZANSKI – LEGOUX 1988, pl. III, 45. sz., III. csoport.

⁶² VORNIC 2006, 192.

⁶¹ DIACONU 1965, 104, NIKITINA 1969, 147–159, BIERBAUER 1999, 221, 225.

- Wissenschaften. Philosophisch-historische Klasse. Denkschriften. Veröffentlichungen der Kommission f. Frühmittelalterforschung, Band 4, Wien, 131–142.*
- 1999 Die ethnische Interpretation der Sîntana de Mureș-Černjachov-Kultur, in: Gudrun Gomolka-Fuchs (ed.): *Die Sîntana de Mureș-Černjachov-Kultur. Akten des Internationalen Kolloquiums in Caputh vom 20. bis 24. Oktober 1995*, Bonn, 211–238.
- BÓNA I.
1986 Dáciától Erdőelvéig. A népvándorlás kora Erdélyben (271–896), in: Köpeczy B. (szerk.): *Erdély története. I. A kezdetektől 1606-ig*, Budapest, 107–234.
- BUTNARIU, V. M.
1987 Monedele postauréliene în teritoriile carpato-dunăreano-pontice (anii 275–491), *ArhMold*, XI, 113–141.
- DIACONU, Gh.
1965 *Tîrgșor. Necropola din secolele III–IV e. n.*, București.
- FILIPESCU, B.
1987 Descoperiri din perioada secolelor III–V e. n. de la Micia, *SCIV*, 38, 1, 40–52.
- GÁLL E.
2004 Néhány gondolat a tekerőpataki kincs keltezéséről és elrejtésének okairól, *JAMÉ*, XLVII, 145–156.
- HICA-CÂMPEANU, I.
1976 Das Gräberfeld aus dem 4 Jh. u. Z. von Pălatca (Kr. Cluj), *Dacia N. S.*, XX, 23–36.
- HOREDȚ, K.
1982 *Siebenbürgen in spätrömischer Zeit*, București.
- IONIȚĂ, I.
1992 Die Fibeln mit umgeschlagenem Fuss in der Sîntana-de-Mureș-Cernjachov-Kultur, in: E. Straume, E. Skar (ed.): *Peregriinatio Gothica III*, no. 14, Oslo.
- KAZANSKI, M. – LEGOUX, R.
1988 Contribution à l'étude des témoignages archéologiques des Goths en Europe orientale l'époque des Grandes Migrations: La chronologie de la culture de Cernjahov récente, *ArcMéd*, XVIII, 7–53.
- KOVÁCS I.
1912 A marosszentannai népvándorlaskori temető – Cimiterie de l'époque de la migration de peuples à Marosszentanna, *Dolgozatok–Travaux*, III, 250–367.
1915 A marosvásárhelyi őskori telep, skytha- és népvándorlaskori temető – Station préhistorique de Marosvásárhely; cimiterie de l'époque scythe et de la migration des peuples, *Dolgozatok–Travaux*, VI, 287–296, 317–324.
- KÖRÖSFŐI, Zs. – ORBÁN, L. B.
2008 Rugănești, com. Șimonești, jud. Harghita. Punct: Biserica reformată, *Cronica cercetărilor arheologice din România, Campania 2007, A XLII-a sesiune națională de rapoarte arheologice, Iași, 14–17 mai 2008*, București, 146.
- KULCSÁR, V.
1998 A Kárpát-medencei szarmaták temetkezési szokásai, *Múzeumi Füzetek*, Aszód.
- MAGOMEDOV, B.
1999 Siedlungen der Černjachov-Sîntana-Kultur, in: Gudrun Gomolka-Fuchs (Hrsg.): *Die Sîntana de Mureș-Černjachov-Kultur. Akten des Internationalen Kolloquiums in Caputh vom 20. bis 24. Oktober 1995*, Bonn, 69–83.
- MARINESCU, G. – GAIU, C.
1989 Das Grabfeld von Fântânele-Rât (Kreis Bistrița-Năsăud), *Dacia, N. S.*, XXXIII, 25–42.
- MITREA, B. – PREDA, C.
1966 *Necropole din secolul al IV-lea e. n. în Muntenia*, București.
- NIKITINA, G. F.
1969 Grebni černjahovskoj kul'tury (Les peignes de la civilisation Tcherniakhovienne), *SA*, 4, 147–159.
- PALADE, V.
2004 *Așezarea și necropola de la Bârlad-Valea Seacă (sfârșitul sec. al III-lea – a doua jumătate a sec. al V-lea)*, București.
- PETRESCU, F.
2002 *Repertoriul monumentelor arheologice de tip Sântana de Mureș-Cerneahov de pe teritoriul României*, București.
- POPA, A.
2001 *Roumains ou Barbares? Architecture en pierre dans le Barbaricum à l'époque romaine tardive (sur le matériel archéologique du Nord-Ouest du Pont Euxin)*, Chișinău.
- REP. HARGHITA
2000 *Repertoriul arheologic al județului Harghita*, Cavruc, V. (ed.), Sfântu Gheorghe, 228–229.
- ȘOVAN, O. L.
2005 *Necropola de tip Sântana de Mureș-Černeahov de la Mihălășeni (jud. Botoșani)*, Târgoviște.
- SZÉKELY Z.
1969 Materiale ale culturii Sântana de Mureș din sud-estul Transilvaniei, *Aluta*, I, 7–90.
1974 A rugonfalvi népvándorlaskori sírok (Hargita megye), *SZMÉ*, 147–165.
- THOMAS, S.
1960 Studien zu den germanischen Kämme der römischen Kaiserzeit, *Arbeits- und Forschungsberichte zur sächsischen Bodendenkmalpflege*, 8, Leipzig, 54–215.
- VORNIC, V.
2006 *Așezarea și necropola de tip Sântana de Mureș-Cerneahov de la Budești*, Chișinău.
- ZRINYI, A.
1976 Repertoriul localităților din județul Mureș cu descoperiri arheologice din secolele IV–XIII e. n., *Marisia*, VI, 125–151.

Trei morminte ale culturii Černjachov–Sântana de Mureș din situl parohiei reformate din Rugănești (Rezumat)

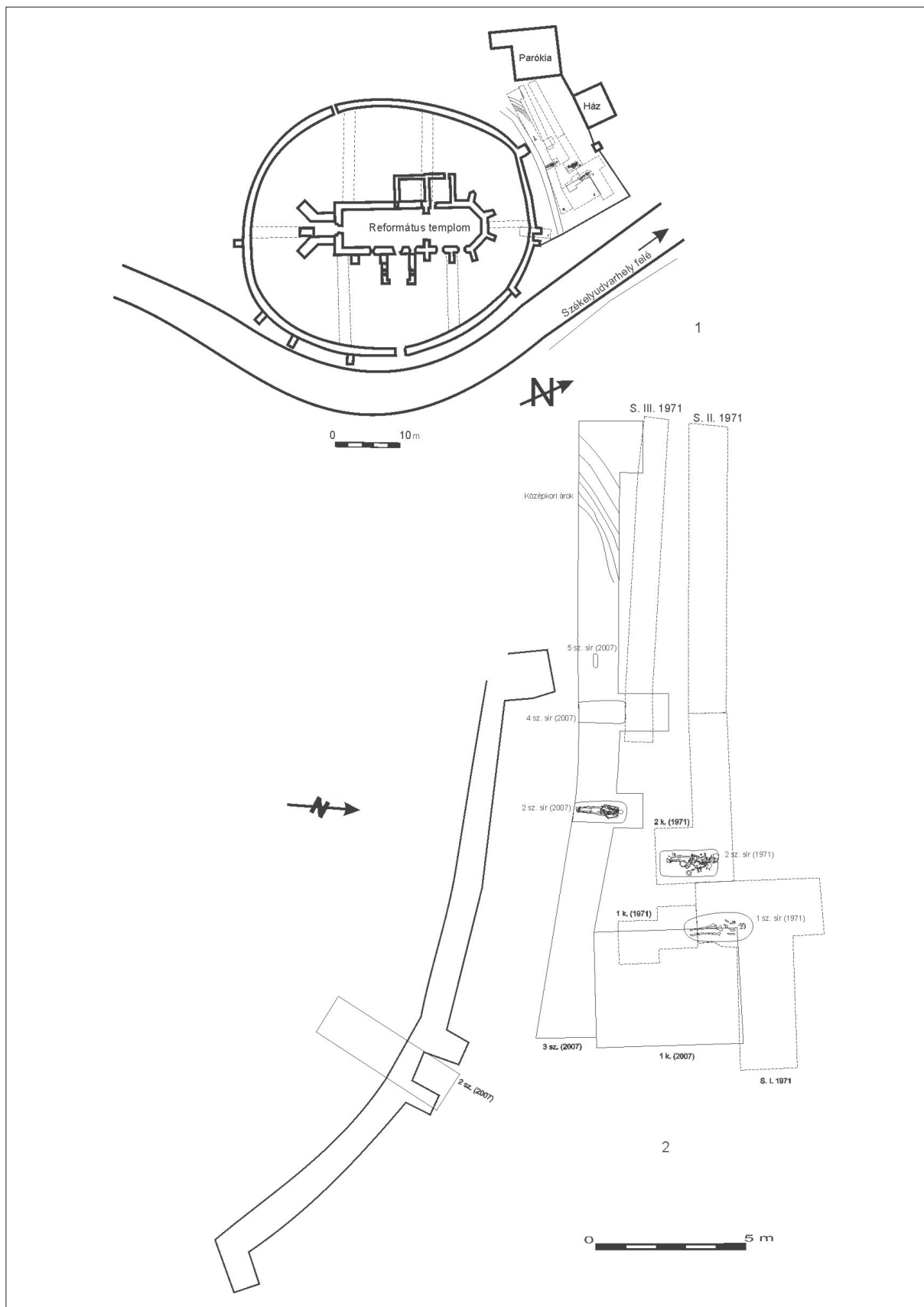
În curtea parohiei reformate din Rugănești (jud. Harghita) în 1971 s-au ivit la suprafață două morminte din perioada timpurie a migrațiilor, iar în 2007 încă unul. În toate cele trei morminte s-au găsit femei înhumate după ritul scheletal. Corpurile au fost așezate în groapă pe spate, cu capul spre nord și picioarele spre sud. Obiectele descoperite în morminte aparțin de cultura Černjachov–Sântana de Mureș, am reușit să le găsim analogiile perfecte din alte situri ale acestei culturi. Oglinda metalică provenind din mormântul nr. 1, respectiv groapa săpată cu acostament a mormântului nr. 3 sugerează o influență străină, sarmatică.

Ceea ce privește clasificarea cronologică a obiectelor descoperite în morminte: fibulele cu picioarele îndoit și pieptenele de os intact pot fi datate de la mijlocul și sfârșitul veacului IV, iar cataramele de după secolul IV. Denarul lui Marc Aureliu găurit provenit din mormântul nr. 1 nu are valoare de datare.

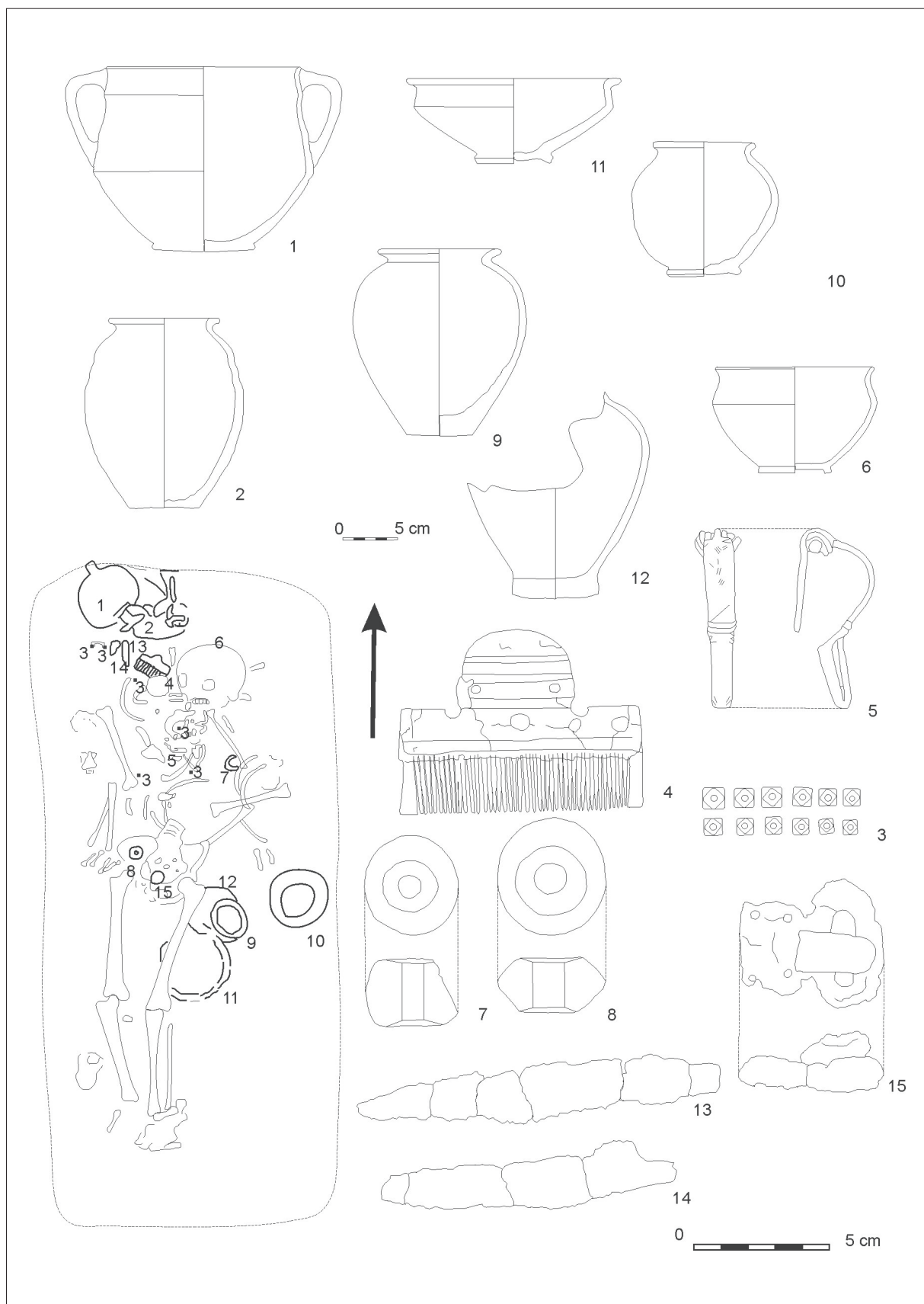
Nu suntem de acord cu opinia eronată formulată mai demult, potrivit căreia la situl din Rugănești înhumarea are un caracter dispersat. În convingerea noastră acolo s-au descoperit trei morminte târzii, din partea a doua a secolului IV, ale unui cimitir distrus, aparținând culturii Černjachov–Sântana de Mureș. Din stadiul actual al cercetării nu ne putem da seama dacă tot cimitirul este fondat atât de târziu sau mai degrabă, asemenea celorlalte cimitire ale culturii Černjachov–Sântana de Mureș cercetate mai bine, întâlnim și aici morminte, care aparțin înmormântărilor unei faze mai târzii, care înconjoară nucleul mai vechi al cimitirului.

Die Gräber des Černjachov–Sântana de Mureș-Kultur aus Rugonfalva (Auszug)

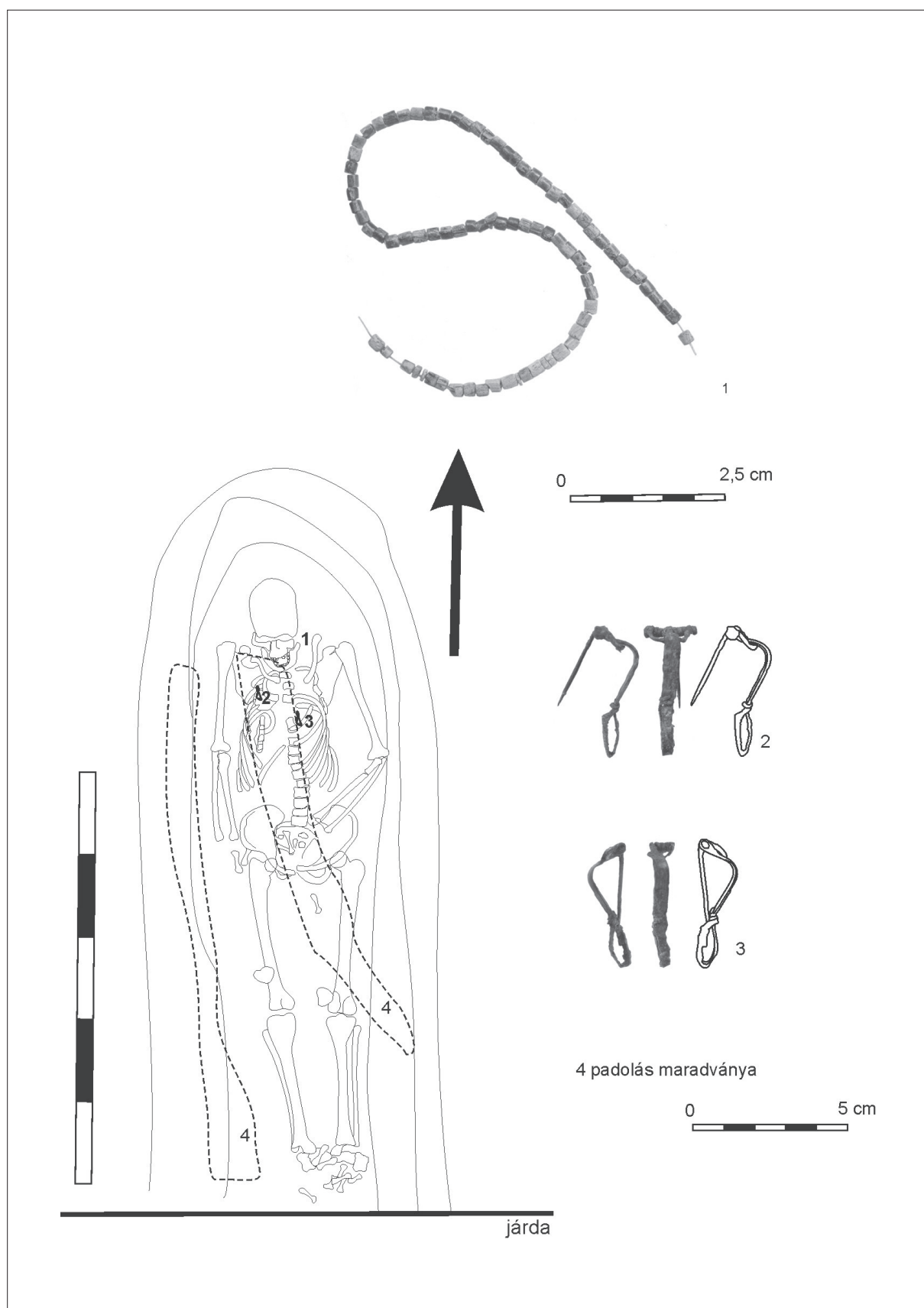
Im Hof der reformierten Pfarrer aus Rugonfalva (Rugănești, Harghita Kreis) wurden im 1971 zwei und im 2007 ein Skelettgrab entdeckt. Die zwei früher entdeckte und ausserordentlich reiche Gräber wurden von Grabräuber ausgeraubt, der dritte Grab, ohne Beilage, war unberührt. Die Gräber wurden als zeitgenössisch bestimmt anhand von deren Nähe und anhand der ausgegrabenen Fundmaterial. Die zwei Gräber mit einem einzigartig reicher Geschirr Befund und der Grab nr. 3 die nur Kleidungs-Zubehörteile (Fibel, Perlenkette) enthalte wurden nebeneinander entdeckt. Diese Erscheinung wird von der Archäologie mit die Veränderungen im Beerdigungs-Gebräuche der Černjachov–Sântana de Mureș-Kultur aus der 4. Jahrhundert nach Christi Geburt im Zusammenhang gestellt. Selbstverständlich sind drei Gräber nicht genügend für die Feststellung einer relativen Chronologie. Als ganz sicher können wir nur das Folgende feststellen: die drei Gräber, die von einer mittelalterliche Kirche und von dem umgebenden Gebäude aus der Neuzeit und Gegenwart zerstört wurden, waren Teil des Gräberfeldes der Černjachov–Sântana de Mureș-Kultur.



1. tábla Az 1971-es és a 2007-es régészeti kutatások ásatási alaprajza.



3. tábla 2. sz. sír.



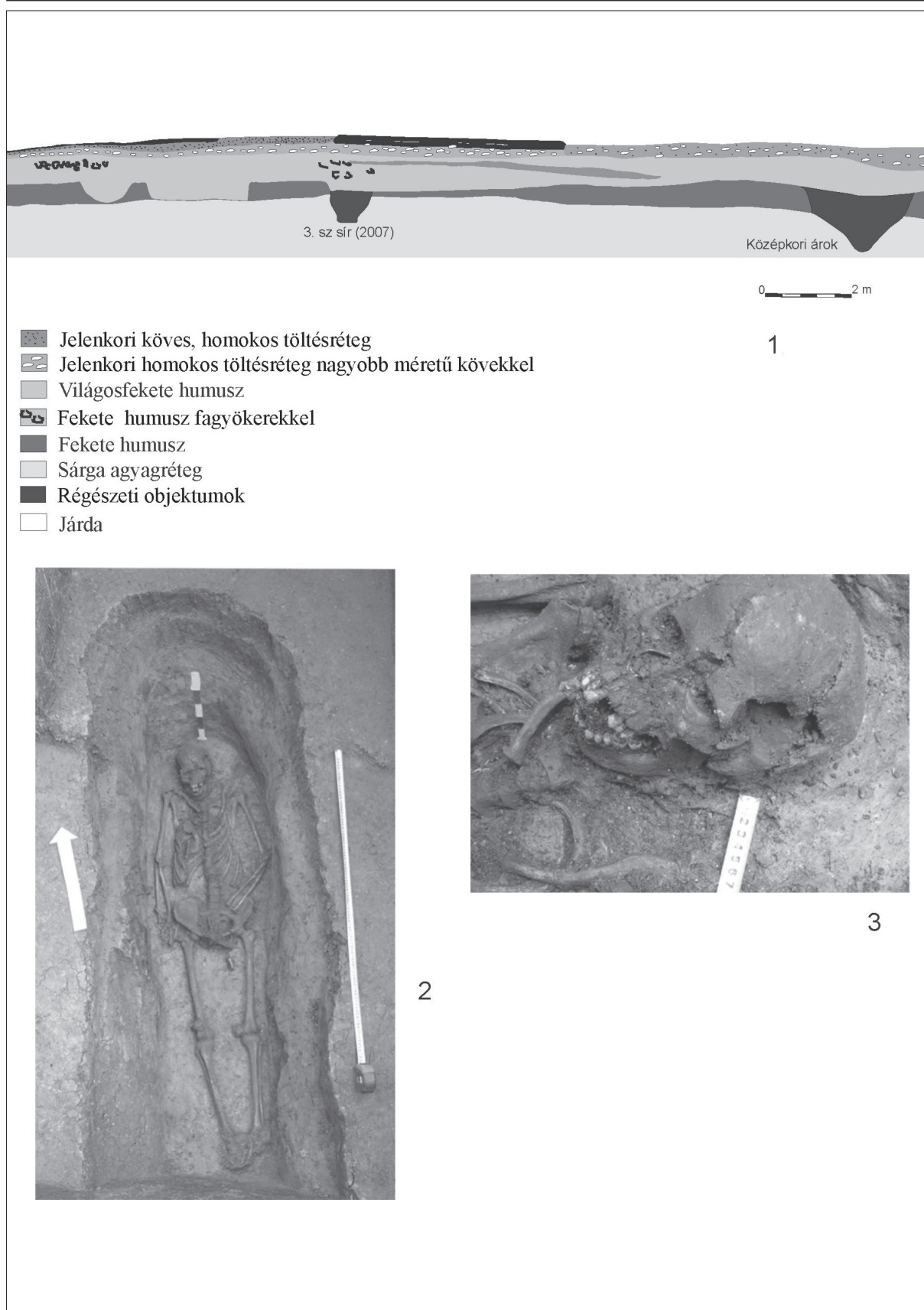
4. tábla 3. sz. sír (2007).



5. tábla 1. sz. sír.



6. tábla 2. sz. sír.



7. tábla 3. sz. kutatóárok nyugati metszefala és a 3. sz. sír.

Appendix

Fóthi Erzsébet – Hajdu Tamás – Bernert Zsolt:
A RUGONFALVI GÓT SÍROK EMBERTANI VIZSGÁLATA

Bevezetés

A rugonfalvi ásatások során először Székely Zoltán, majd ezt követően Körösfői Zsolt vezetésével gót temetkezéseket tártak fel. A sírok embertani anyagát a sepsiszentgyörgyi Székely Nemzeti Múzeum és a székelykeresztúri Molnár István Múzeum őrzi. Vizsgálatunk során két sírból feltárt emberi csontok antropológiai elemzését végeztük el.

Felhasznált módszerek

A morfológiai nem meghatározását Éry és munkatársai⁶³ módszerével végeztük el. Az elhalálozási kort Todd,⁶⁴ Meindl és Lovejoy,⁶⁵ valamint Iscan és munkatársai⁶⁶ alapján becsültük. A koponya és vázcsontok méreteinek felvétele, indexeinek számítása során Martin és Saller⁶⁷ munkája szerint jártunk el. A koponya kapacitását Lee-Pearson⁶⁸ módszere szerint becsültük. A testmagasság becslését Sjøvold⁶⁹ módszere és a Pearson-Rösing⁷⁰ módszer alapján végeztük el. A fogak kopását Huszár és Schranz⁷¹ szerint értékeltük.

A sírok embertani leírása

3. sír (2007): 20–30 éves nő. Töredékes koponya, ép váz. A koponya felülnézetben *ovoid*. *Torus mandibularis*, *torus maxillaris* és lapátfog nincs. A homlok meredek, a nyakszirt *bathrocran*. A koponya és a váz egyaránt nagyon nőies. A számított testmagasság Sjøvold módszere szerint 161,6 cm,

Pearson-Rösing módszere szerint 155 cm. A térdkalácsokon *enthesopathia* alakult ki. Az átlagos fogkopás 5 fokozatú skálán értékelve 1. A *maxilla* bal oldalán a 3. nagyörlő *mesialis* oldalán és *mandibula* jobb oldalán az 1. nagyörlő *distalis* felszínén a *dentinig* hatoló, a *mandibula* jobb oldalán a 3. nagyörlő *buccalis* oldalán a *dentinig* át nem hatoló caries látható. *Cystalabscessus* sem az állkapcsón, sem a felső állcsonton nem alakult ki.

2. sír (1971): 30–35 éves nő. Töredékes-hiányos koponya és váz. A koponya felülnézetben *ovoid*, a szemüreg kerek, az orr keskeny. Az orrüreg alsó pereme *anthropin*. *Alveoláris prognathia* kicsi, *torus maxillaris* és lapátfog nincs. A *spina nasalis anterior* a Broca szerinti 1. fokozatú. A homlok és a nyakszirt ívelt, a *fossa canina* mély. A bal sarokcsonton kisfokú *enthesopathia* kialakult, a jobb sarokcsonton ennek nincs nyoma. Az ágyéki csigolyákon csontcsőrök (*syndesmophyta*-k) láthatók. A jobb kulcsont *sternalis* végén patina nyoma látható. A koponya és a *postcranialis* váz egyaránt nagyon nőies. A számított testmagasság Sjøvold módszere szerint 152,4 cm, Pearson-Rösing módszere szerint 148,9 cm. Az átlagos fogkopása 5 fokozatú skálán értékelve 1. A vizsgált fogakon *caries* nincs. *Cystalabscessus* sem az állkapcsón, sem a felső állcsonton nem alakult ki.

A metrikus adatokat az 1. táblázatban adtuk meg.

Fóthi Erzsébet – Magyar Természettudományi Múzeum, Embertani Tár, Budapest, Ludovika tér 2, H-1083; fothi@nhmus.hu

Rövidítésjegyzék

AJPA	=	American Journal of Physical Anthropology
AnthropK	=	Anthropológiai Közlemények (Budapest)
FogSz	=	Fogorvosi Szemle (Budapest)
JFS	=	Journal of Forensic Sciences

Irodalom

ÉRY K. – KRALOVÁNSZKY A. – NEMESKÉRI J.

1963 Történeti népségeek rekonstrukciójának reprezentációja, *AnthropK*, 7, 41–90.

HUSZÁR Gy. – SCHRANZ D.

1952 A fogszuvasodás elterjedése a Dunántúlon az újabb kőkortól az újkorig, *FogSz*, 45, 5–36.

⁶³ ÉRY et alii 1963.

⁶⁴ TODD 1920.

⁶⁵ MEINDL – LOVEJOY 1985.

⁶⁶ ISCAN et alii 1984, 1985.

⁶⁷ MARTIN – SALLER 1957.

⁶⁸ LEE – PEARSON 1901.

⁶⁹ SJØVOLD 1990.

⁷⁰ RÖSING 1988.

⁷¹ HUSZÁR – SCHRANZ 1952.

- ISCAN, M. Y. – LOTH, S. R. – WRIGHT, R. K.
 1984 Age Estimation from the Rib by Phase Analysis: White Males, *JFS*, 29, 1094–1104.
 1985 Age Estimation from the Rib by Phase Analysis: White Females, *JFS*, 30, 853–863.
- LEE, A. – PEARSON, K.
 1901 Data for the problem of evolution in man – a first study of the correlation of the human skull, *Philosophical Transactions of Royal Society*, London, 196a, 225–264.
- MARTIN, R. – SALLER, K.
 1957 *Lehrbuch der Anthropologie I–II*, Stuttgart.
- MEINDL, R. S. – LOVEJOY, C. O.
 1985 Ectocranial suture closure: A revised method for the determination of skeletal age at death based on the lateral-anterior sutures, *AJPA*, 67, 51–63.
- RÖSING, F. W.
 1988 Körperhöhenrekonstruktion aus Skelettmassen, in: Knussmann R. (ed): *Anthropologie. Handbuch der vergleichenden Biologie des Menschen*, Stuttgart–New York.
- SJØVOLD, T.
 1990 Estimation of stature from long bones utilizing the line of organic correlation, *Human Evolution*, 5, 431–447.
- TODD, T. W.
 1920 Age changes in the pubis bone: I. The male white pubis, *AJPA*, 3, 285–334.

Koponya	3. sír (2007)	2. sír (1971)	Váz	3. sír (2007)	2. sír (1971)
Martin	♀	♀	Martin 1	♀	♀
1	175	179	Clavicula: bal	133	128
8	138	138	Clavicula: jobb	131	126
9	91	95	Humerus: bal	309	272
10	113	119	Humerus: jobb	310	282
11	118	(121)	Radius: bal	225	207
12	107	(111)	Radius: jobb	235	211
20	117	108	Ulna: bal	250	232
43	–	106	Ulna: jobb	253	232
46	–	(81)	Femur: bal	418	400
48	–	(66)	Femur: jobb	416	397
51	–	(41)	Tibia: bal	353	–
52	–	(33)	Tibia: jobb	355	328
54	–	26	Fibula: bal	–	324
55	–	49	Fibula: jobb	–	–
63	–	36	Calcaneus: bal	75	73
66	100	–	Calcaneus: jobb	76	71
8:1	78,9	77,1			
20:1	66,9	60,3			
20:8	84,8	78,3			
9:8	65,9	66,8			
52:51	–	80,9			
54:55	–	53,6			
38	1356	1297			

1. táblázat A vizsgált egyének metrikus adatai.

