

Bordi Zsigmond Lóránd

KÖZÉPKORI KARDOK A SZÉKELY NEMZETI MÚZEUM
GYŰJTEMÉNYEIBEN

A Székely Nemzeti Múzeum alapítása óta eltelt több mint 13 évtized alatt Kovászna megye földje 17 karral gyarapította az erdélyi középkori fegyverleleteket (1. tábla). Ezekből 14 a Székely Nemzeti Múzeum gyűjteményeiben található: 12 a sepsiszentgyörgyi székhelyen, további 2 a baróti Erdővidék Múzeumában.¹

A fennmaradó három kard közül egy 14. századra keltezhető példány, amelyet Felsőrákos mellett, a Rika-erdőben találtak, ma a székelyudvarhelyi Haáz Rezső Múzeum gyűjteményét gyarapítja.²

A második kard a sepsiszentgyörgyi Eprestemón, Csutak Vilmosné homokbányájában, homok kitermelése közben került felszínre 1943-ban.³ A kard hossza 81,5 cm, ebből az 5 cm széles penge 75,5 cm-t tett ki, míg a két helyen átfúrt markolat hossza 6 cm volt. A kéz védelmét egy 8 cm széles, hátlapján sima, előlapján tagolt bronzból öntött elem szolgált. A megtalálók elmondása alapján a fegyver egy – az emberi csontok mellett lócsontokat is tartalmazó – keletelt sírban feküdt egy lándzsahegy társaságában.⁴ A kardot az első közlés az 5–7. századra keltezte,⁵ de az újabb kutatások eredményei szerint az eprestemóni kardlelet 9–11. századi lehet, és származása Bizánchoz köthető.⁶

A harmadik kardot, egy 13–14. századra keltezett példányt a földcsuszamlás hozott felszínre 1977-ben, Zágón határában. A kard méretére és alakjára vonatkozólag nem rendelkezünk adatokkal, csak annyit lehet tudni, hogy vele együtt sarkantyú, valamint emberi csontok is felszínre kerültek, amelyből arra következtethetünk, hogy egy sírmelléklethez tartozott.⁷ A kardot szakember nem látta, a rá vonatkozó adatok szóbeli közlésen alapulnak, további sorsa ismeretlen.

A gyűjtemény legrégebben bejegyzett darabja a Miklósváron talált példány (2. szám), amely még

a Székely Nemzeti Múzeum elődjébe, az imecsfalvi Cserei-gyűjteménybe volt leltárba véve, míg a legutoljára beérkezett kard, a Zalán mellett talált példány (12. szám) 1957-ben került a felszínre.

A vidéken korainak számító, a 13. század első felére adathozható kardokat két példány képviseli:

1. Az elsőt 1949-ben, a mára már Kézdivásárhelybe olvadt Kézdiszászfalu határában, a falu végétől mintegy 300 méterre, az országút építése során találták (2. tábla).⁸ A földmunkák egy 2 méter mélyen fekvő csontvázas sírt bolygattak meg, amelyben az elhunyt fején vasból készült – az ásás során megsemmisült – sisakot, míg a váz mellett egy feltehetőleg ugyanakkor eltört kardot találtak. A adományozó Incze Sándor semmilyen egyéb mellékletéről, sem pedig a sisak formájáról nem tudott felvilágosítást adni.⁹

A kardcsont teljes hossza 83 cm, amelyből a penge 63 cm. Az erősen oxidálódott penge szélessége a keresztvas mellett 5,2 cm, míg vastagsága ugyanitt 4,5 mm. A penge a hegy felé fokozatosan keskenyedett és vékonyodott, úgy, hogy szélessége a törésnél csak 4,7 cm, míg a vastagság már csak 2 mm. A penge mindkét oldalát, amelyen nem vehető ki – a helytelenül „vércsatornának” nevezett – árkolásnak nyomai, a keresztvastól mért 11,5 cm-re, egy-egy beponcolt vonalakból kialakított, szárai végén keresztvonalakkal lezárt (teutonkereszt-szerű) kereszt díszíti (2. tábla, 3). A kard egyszerű, pálca alakú középső részén négyzet (14/8 mm), végén kör (8 mm) átmetszetű keresztvasának hossza 25,2 cm. A 11,5 cm hosszú markolat szélessége a keresztvasnál 29 mm, míg a markolatgombnál 21 mm. Az ötszög alakú, a kard kiegyensúlyozására szolgáló markolatgomb (2. tábla, 2) szélessége 7,7 cm, magassága 7,6 cm, vastagsága az alapnál 2,8 cm, míg csúcsa felé fokozatosan vékonyodik.

¹ Ismételten megköszönöm Demeter László kollégának, a baróti Erdővidék Múzeuma vezetőjének, hogy felhívta a figyelmemet a gyűjteményünkben őrzött középkori kardokra és támogatta azok közlését.

² NAGY 2007, 2.

³ A fegyver soha nem került a Székely Nemzeti Múzeum gyűjteményébe, ugyanis miután a múzeum szakemberei lemérték, lerajzolták és lefényképezték, visszaadták a tulajdonosnak a kardot,

amelynek a világháború során nyoma veszett.

⁴ SZÉKELY 1948, 61–62.

⁵ SZÉKELY 1948, 63.

⁶ PINTER, 1999, 113–114.

⁷ RACV 1998, 159. (652); SZÉKELY 2006, 55.

⁸ Leltári száma: SzNM I. 229; R. 14529.

⁹ SZÉKELY 1955, 49; SZÉKELY 2006, 55.

2. Az előbbihez hasonló korú, de sokkal jobb megmunkálású és megőrzésű az a kard (3. tábla), amelyet valamikor a 19. század során, ismeretlen helyen és leletkörülmények között találtak Miklósvár környékén, és amelyet Simon Sámuel adományozott az imecsfalvi gyűjteménynek¹⁰ 1879 előtt.¹¹

A kard hegye letört, így ma teljes hossza 105,2 cm, tömege 1,400 kg. A penge hossza 86,7 cm, vastagsága a keresztvas mellett 5,4 mm, a törésnél 1,5 mm. A penge szélessége a keresztvas mellett 5,1 cm, míg a hegy felé fokozatosan keskenyedik, olyannyira, hogy a törésnél a szélessége már alig 3,6 cm. A penge hosszának mintegy háromnegyedén kettős – 9 mm széles és 1,2 mm mély – árkolás fut végig. A penge mindkét oldalán egy-egy beponcolt, ívelt oldalú háromszögből kiemelkedő kétlevelű virág díszíti, melyek közül az egyik nyolc szírmű (3. tábla, 3), míg a másik egy nefelejcszerű (3. tábla, 4) virág.

A kard 24,2 cm hosszú, 1 × 1 cm méretű, lenyest sarkú négyzet átmetszetű keresztvasa egyszerű pálca alakú. A markolat hossza 10,6 cm, vastagsága 6 mm, szélessége, amely a keresztvasnál eléri a 2,6 cm-t, elkeskenyedik, a markolatgombnál már csak 1,5 cm. A lekerekített alapú háromszög alakú markolatgomb (3. tábla, 2) szélessége 7,4 cm, magassága 7 cm. Vastagsága, amely az alapjánál 3,8 cm, a csúcsonál alig 1,4 cm. A markolatgomb tömege 0,49 kg.

Mind a szászfalusi, mind a miklósvári kard az úgynevezett egykezes, inkább sújtásra, mint szúrásra alkalmas kardok kategóriájába tartozik. A szászfalusi kard legközelebbi párhuzamai a fogarasi múzeumban található, a fogarasföldi Dezsán helységben talált, ugyancsak törött kardon,¹² valamint egy, a Szlovákiai Myjava helységben talált kardon¹³ figyelhető meg. A kettős árkolású miklósvári kard analógiájaként a ma Segesváron őrzött, a Maros megyei Kóródon a Kis-Küküllő medréből előkerült kard,¹⁴ valamint a Piatra Neamț mellett emelkedő Bâta Doamnei nevű hegyen álló vár átátása során IV. Béla (1235–1270) pénzével és jellegzetes 13. századi kerámialeletekkel együtt előkerült kard¹⁵ jöhet számításba.

A viszonylag rövid, robusztus, szinte párhuzamos, csak a hegy környékén elkeskenyedő élű, a hossz két-harmada és háromnegyede közti szakaszán árkolt pengék a viking kardok formáját őrzik, és viszonylag koraiaknak számítanak. Pinter ezt a pengetípust a D és E kategóriába sorolta, korukat nagy vonalakban a 12–13. századra tette.¹⁶ Az egyenes pálca alakú keresztvas nem számítható keltező elemnek, ugyanis ez a típus a 12. századtól egészen a 14. századig megtalálható a kardokon.

Nagy Géza már a 19. század végén felhívta a figyelmet arra – éppenséggel a Milleniumi Kiállításon kiállított miklósvári, valamint egy az Erdélyi Múzeum régiségtárából származó „Erdélyben” talált kardra hivatkozva –, hogy az ilyen markolatgombbal felszerelt kardtípus inkább Erdélyhez köthető, és kialakulása a lapított lencse alakú markolatgombok továbbfejlesztésének tekinthető.¹⁷ Forrer a kardtípust német eredetűnek tartotta, erdélyi megjelenését pedig a szász betelepüléshez kötötte.¹⁸ R. E. Oakeshott a rombusz alakú markolatgombokat az „E típusba” sorolta, és a 13. századra keltezte a naumburgi dóm egyik szobrán látható kard alapján.¹⁹ Ruttkay a kardot „XIII típusként” írta le, használatát a 12–13. századra tette, és a Kárpát-Medencéből származónak tartotta.²⁰ Pinter az általa ismert leletek, valamint az irodalomban felsoroltak alapján a 13. század jellegzetes erdélyi fegyverének tekinti, anélkül azonban, hogy bármelyik erdélyi etnikai csoporthoz kötné.²¹

A kardok a fennebb leírtak alapján mindenképpen a 13. századba sorolhatóak, míg az a tény, hogy az eddig ismert leletek csak a Kis-Küküllő völgyének vonalától délre fekvő, a szászokkal közvetlen kapcsolatba hozható területekről kerültek elő, valamint a németországi analógia valamilyen szinten a német közösséggel hozza kapcsolatba.

3. 1933-ban a Sepsibodok fölött emelkedő Kincás-vár környékén legetetű pásztor egy üregben kardot (4. tábla) talált,²² amelyet átadott a helybeli lelkésznek, aki a Székely Nemzeti Múzeumnak adományozta azt.²³

¹⁰ NAGY 1891, 59.

¹¹ Leltári száma: SzNM I. 233; A. 983. Székely Zoltán 2006. évi cikkében azonos leltári számmal a 4., Bölönben talált kard szerepel (vö. SZÉKELY 2006, 54). A méretek többé-kevésbé megegyeznek, míg a markolatgomb kör alakúnak van leírva. A kardot először mi is így láttuk, csak a korábbi adatok és a méretek összevetése után derült ki, hogy ez az egykori restaurátor tévedésének a következménye, ugyanis összecserélte a bodoki és a miklósvári kardok markolatgombjait.

¹² PINTER 1999, 132; Pl. 39-a.

¹³ RUTTKAY 1976, 257.

¹⁴ PINTER 1999, 131–132, 265, Pl. 39-b.

¹⁵ MÁTASÁ – ZAMOȘTEANU – ZAMOȘTEANU 1959, 347, fig. 7.

¹⁶ PINTER 1999, 95.

¹⁷ NAGY 1896, 356.

¹⁸ FORRER 1905, 17.

¹⁹ OAKESHOT 1960, 224, Fig. 106.

²⁰ RUTTKAY 1976, 257–258; 249, Abb. 1.

²¹ PINTER 1999, 133.

²² RACV 1999, 46 (54).

²³ Leltári száma: SzNM I. 237, R. 8167. Székely Zoltánnál e leltári szám alatt egy ismeretlen lelőhelyről származó kard szerepel, amelynek méretei részben megegyeznek a Kincás-vári kard méreteivel (vö. SZÉKELY 2006, 54).

A kard viszonylag jó állapotban maradt fenn, csak a hegyéből hiányzik egy néhány centiméteres darab és az élen jelentkezik helyenként csorbulás (4. tábla, 1, 3). A fegyver teljes hossza 98 cm, tömege pedig 1,05 kg. A penge hossza 80 cm, szélessége a keresztvas mellett 4,7 cm, míg az elkeskenyedő hegyénél, a törés környékén csak 3,8 cm. A 0,4 cm vastag penge szinte teljes hosszán egy 1,2 cm széles, 0,1 cm mély, a hegy felé eltűnő árkolás fut végig. A 19 cm hosszú keresztvas a központi részen négyzet átmetszetű, majd a pengétől eltávolodva kör alakot vesz fel (átmérője 0,85 cm), a végei felé pedig tölszerűen megvastagodik, átmérője itt 1,5 cm. A kard markolatának hossza 11 cm, vastagsága 0,5 cm, szélessége a keresztvas mellett 2,9 cm, fokozatosan elkeskenyedik a vége felé. A kerek, egy központi hengerből és a kétoldalt kiemelkedő csonkakúp alakú elemekből álló markolatgombjának (4. tábla, 2) átmérője 5,4 cm, vastagsága 3,6 cm, tömege 0,392 kg.

4. Az előzőhöz hasonló az a kard, amelyet Bardócon, a Kormos medrében találtak ismeretlen időpontban (5. tábla). A kard előbb Ottrobán Nándor kereskedő tulajdonában volt, majd a Kászoni Gáspár gyűjteményébe került, végül a gyűjtemény többi darabjával együtt a baróti Erdővidék Múzeumában helyezték el.²⁴

A viszonylag gyenge megőrzésű, felületén rozsdafoltokkal tarkított kard teljes hossza 103,6 cm, tömege 0,955 kg. A kard pengéjének hossza 86,6 cm, szélessége a keresztvasnál 4 cm, míg a hegye felé fokozatosan keskenyedik, egyik oldalán, egy mintegy 20 cm-es szakaszon erős csorbulás és korrózió nyomai figyelhetőek meg. Restaurálás hiányában a 0,3 cm vastag penge felületén nem vehető ki árkolás nyoma. A markolat hossza 11,4 cm, szélessége a keresztvasnál 2,8 cm, a markolatgombnál 1,9 cm. A részben sérült, ma 17,3 cm hosszú keresztvas középső része téglalap átmetszetű (0,8/1,1 cm), kifelé elvékonyodik és lekerekedik, majd a végeken tölszerű alakúvá válik (átmérője 1,1 cm). Az oldalnézetben enyhén ovális, két, egy központi tárcsára helyezett csonkakúpból kialakított markolatgomb (szélessége 5,6, magassága 5,3, vastagsága pedig 3,5 cm).

5. Sepsiszentgyörgy területéről, ismeretlen lelőhelyről került elő az a jól megőrződött kard (6. tábla), amelyet Vajna Tamás adományozott a Székely Nemzeti Múzeumnak.²⁵ A szinte épségben, nagyon jó körülmények között fennmaradt kard teljes hossza 113,2 cm, tömege pedig 1,596 kg. A penge 94,7 cm hosszú és a markolat mellett mért 5,8 cm szélességtől fokozatosan keskenyedik egészen a lekerekített hegyig. A felületén 66,8 cm hosszán egy 1,4 cm

széles és 0,2 cm mély árkolás fut végig, amely mindkét oldalon egy-egy bevéselt stilizált liliomszerű jelben végződik. Teljes hosszában, a penge minkét lapján beponcolt, mára már viszonylag megkopott felirat található, amely éppenséggel kopottsága miatt kiolvashatatlan, csak egyes betűk vagy betűcsoportok olvashatóak ki (6. tábla, 3, 4). A kard markolatának hossza 12,3 cm, szélessége 2,8 cm. Felületén, a keresztvas mellett, az árkolás rövid, mintegy 3 cm hosszú nyúlványa figyelhető meg. Az egyszerű, 0,8 cm átmérőjű, kör keresztmetszetű, pálcá alakú keresztvas hossza 24,4 cm. Az oldalnézetben enyhén ovális, alapjuknál egymásra helyezett csonkakúpból álló markolatgombjának (6. tábla, 2) magassága 5,7, szélessége 5,3, vastagsága 4 cm.

6. 1912-ben Bodzaforduló környékén (az egykori Szitabodza területén), a mára már visszaazonosíthatatlan Kiscsemernek nevű erdőrészből került elő a következő kard (7. tábla).²⁶ A viszonylag jól megőrződött, 97 cm hosszú, ma már hiányzó keresztvasa nélkül 1,200 kg súlyú fegyvernek letörött a hegye, de eredetileg is legfeljebb 2–3 centiméterrel lehetett hosszabb. A 77,8 cm hosszú és 5,4 cm széles, a hegye felé folyamatosan keskenyedő penge szinte teljes hosszán (68,2 cm) végigfut az 1,2 cm széles és 0,15 cm mély árkolás. Az árkolásban, mindkét oldalon, a penge vállától mért 16,8 cm-re egy-egy dupla koncentrikus körbe vésett kereszt található (7. tábla, 3, 4). A kard markolatának hossza 13,5–14 cm volt, míg szélessége a vállnál 3 cm, ahonnan a markolatgomb felé haladva fokozatosan keskenyedik, míg el nem éri az 1,4 cm szélességet. Egy 1937-ből származó levélből²⁷ tudjuk, hogy eredetileg egy ismeretlen kialakítású és átmérőjű, 22,2 cm hosszú keresztvasal volt felszerelve, de ennek az idők során nyoma veszett. A bodoki kardhoz hasonló, központi hengerből és a kétoldalt kiemelkedő csonkakúp alakú elemekből kialakított markolatgomb (7. tábla, 2) szélessége 5,5, magassága 5,2, vastagsága pedig 4,1 cm.

A fentebb bemutatott négy kard a könnyű, egykezes, legfeljebb másfél kezes, szúrásra és sújtásra egyaránt alkalmas kardok kategóriájába tartozik. E kardtípus nagyon gyakorinak számít a középkori, 13–14. századi kardleletek és képi ábrázolások között. Csak Erélyben a számos, még közöletlen kard mellett kilenc, ebbe a típusba sorolható leközölt lelet ismert, amelyeket Segesváron, Bucovan, Nyerőn, Kakasfalván, Fogarason, Gyulafehérváron, Temesváron,²⁸ valamint Marosszentkirályon²⁹ és a Rikában³⁰ találtak. A képi ábrázolások közül meg kell említeni a 13.

²⁴ Leltári száma: BEvM IV. 21.

²⁵ RACv 1999, 128 (505); Leltári száma: SzNM I. 238.

²⁶ RACv 1999, 137 (546); Leltári száma: SzNM I. 230; R. 4744.

²⁷ FELSZEGHI 1937, 6. sorszám.

²⁸ PINTER 1999, 134–142, Pl. 41–42.

²⁹ ZRINYI 1976, 146, Pl. LXXXIV-b.

³⁰ NAGY 2007, 2.

század közepére keltezett, Kígyópusztán, egy kun sírban talált övcsaton ábrázolt csatajelenetet, amelyen hasonló kardokkal felszerelt lovagok csapnak össze,³¹ a Képes Krónikát, amelynek miniatúráin szinte kizárólag csak ez a kardtípus figyelhető meg,³² vagy éppen a beszercei evangélikus templomban található, felfegyverzett lovagot ábrázoló sírkövet.³³

A fentiekhez hasonló kardokat Oakeshott a szerinte 1180 és 1320 között használat XII-es típusba sorolta be, a markolatgombjukat az I-es típusba helyezte, míg a megvastagodó végű keresztvasat a 2. stílusúnak határozta meg, megjegyezve, hogy a kör keresztmetszetű példányokat inkább a korai időszakban (1200 és 1270 között) használták.³⁴ Ruttkay a maga részéről a markolatgombot a XVI és XVII-es típusként említi, és több penge, valamint keresztvas típusal is kapcsolatba hozza, korukat a 13–14. századra téve.³⁵ Pinter az ilyen markolatgombbal felszerelt kardokat a VIII-as típusba sorolta és ennek keretén belül két altípust különböztetett meg: a VIIa altípust, amelynek markolatgombja egy központi hengerből és a kétoldalt kiemelkedő csonkakúp alakú elemekből van kialakítva, és a VIIb altípust, amelynek markolatgombja alapjuknál egymásra helyezett csonkakúpokból áll.³⁶

A leírtak alapján mind a négy kard a 13–14. századra keltezhető, azzal a megkötéssel, hogy a Kincás-vári kardot kisebb méretei, valamint jellegzetes keresztvasa inkább a 13. század második felére keltezik, míg a másik három kard nagyobb mérete és nyúltabb markolata révén inkább a 14. századra tehető.

7. Háromszék területén, ismeretlen lelőhelyen és időpontban került felszínre az a kard (8. tábla), amelyet 1916-ban Gödri Ferencné adományozott a Székely Nemzeti Múzeumnak.³⁷ A nagyon jó állapotban fennmaradt fegyver teljes hossza 113 cm, tömege pedig 1,298 kg. A kard 94,4 cm hosszú pengéjének szélessége a keresztvas mellett 4,5 cm, ahonnan fokozatosan keskenyedik egészen az enyhén ívelt kialakítású hegyig. A penge négyötödén végigfutó 1,3 cm széles és 0,2 cm mély árkolásban mindkét oldalon egy-egy felirat található. Az egyik oldalon egy két kereszt közé helyezett hét darab nagyméretű, az árkolás teljes szélességét átfogó jelből álló felirat (8. tábla, 3), míg a másik oldalon a felirat egy nagyméretű R betűvel kezdődik, amelyet egy két kereszt

közé írt, kilenc jelből álló betűcsoport követ, majd egy kisméretű R, egy újabb kereszt, egy N és I (vagy N és T) betűkből álló kereszttel záródó csoport következik, míg a feliratot végül egy újabb nagyméretű R betű zárja (8. tábla, 4). Részben a felirat kopottsága, részben ismert analógiák hiányában a feliratokat egyelőre még nem sikerült értelmezni. A kard a keresztvas mellett 2,5 cm széles, a markolatgombnál 1,3 cm-re keskenyedő markolatának hossza 12 cm. A 22,5 cm hosszú, kerek átmetszetű keresztvas átmérője a központi részen 1 cm, vége felé azonban egy gyűrűs kidudorodás található, majd tölcészerűen megvastagodik és átmérője eléri az 1,6 cm-t. Az 5,9 cm széles, 5,6 cm magas és 2,8 cm vastag markolatgombot egy-egy – a központi korongra helyezett – lapos korongból alakították ki (8. tábla, 2).

A fegyver az egykezes kardok közé tartozik, a penge markolat felé eső egyötödénél található súlypontja inkább sújtásra, mint szúrásra teszi alkalmassá. Az erdélyi leletanyagból pillanatnyilag nincsen hasonló példány leközölve, Magyarországról is csak az Ercsinél a Duna medréből előkerült, 14. századra keltezett kard³⁸ hasonlít rá némileg.

Oakeshott az ehhez hasonló pengéjű kardokat az 1280–1320 közé datálható XIII-as típusú kardok közé sorolja, míg a markolatgombot J típusúként írja le, megjegyezve, hogy ez a nehéz egykezes kard volt a legnépszerűbb a nyugati lovagok körében.³⁹ Ruttkay nem közöl hasonló markolatgombbal ellátott kardot. Pinter sem közöl hasonló markolatgombot, de a pengét a G kategóriába sorolja, és használatát a 14. századra teszi. A fentiek alapján, egyéb analógiák hiányában e kard használata a 14. század első évtizedeire tehető.

8. Az 1880-as években Páva mellett, az erdőn került elő egy kard,⁴⁰ amelyet 1885 őszén Cserey Jánosné Zathureczky Emília a Székely Nemzeti Múzeumnak adományozott (9. tábla).⁴¹ A kardot Székely Zoltán a 12–13. századra keletezte és a hibás lelőhelyazonosítás révén vele adatolta a sepsibodoki Kincás-vár kora középkori voltát.⁴² A jó állapotban megőrződött fegyver teljes hossza 103,3 cm, súlya pedig 1,352 kg. A több helyen csorbult, és emiatt az él környékén helyenként hiányos, párhuzamos vonalvezetésű, csak a lekerekített hegy környékén elkeskenyedő penge

³¹ TOTH 1943, 183; ÉRI 1956, 137.

³² KÉPES KRÓNKA 1986.

³³ VĂTĂȘIANU 1959, 166, fig. 143.

³⁴ OAKESHOTT 1960, 207, 225, 232.

³⁵ RUTTKAY 1976, 259–260.

³⁶ PINTER 1999, a VIIa altípusra 134–137, a VIIb altípusra 137–142.

³⁷ Leltári száma: SzNM I. 234; R. 6176. A kardot Kovászna megye Régészeti Repertóriumában nem említi, Székely Zoltánnál ellenben az e leltári szám alatt leírt kard mint Szitabodza – Kiscsemmer-

nek lelőhelyen talált lelet szerepel (vö. SZÉKELY 2006, 54).

³⁸ MNM Fegyvertár, Ltsz. 52.80; közölve PANDULA 1988, 288, 4. kép.

³⁹ OAKESHOTT 1960, 203, 207–209, 225.

⁴⁰ Leltári száma: I. 231; R. 122/1885. Székely Zoltán az e leltári szám alatt szereplő, azonos méretű kardot a 2. szám alatt mint a Kincás-vári leletet írja le (vö. SZÉKELY 2006, 54).

⁴¹ NAGY 1891, 59.

⁴² SZÉKELY 1977, 61, fig. 16/5.

szélessége 4,4 cm, hossza 83,5 cm. A penge tengelyében egy 70 cm hosszú, 1,2 cm széles és 0,15 cm mély árkolás fut végig. A kard 13,3 cm hosszú markolata a keresztvasnál 2,9 cm széles, míg a markolatgombnál 1,1 cm-re keskenyedik el. Az egyszerű, lekerekített sarkú négyzet átmetszetű, központi részén 1 × 1,5 cm méretű, végei felé 0,7 × 0,7 cm-re csökkenő, egyszerű pálcátág alakú keresztvasának hossza 27 cm. A kard egyensúlyát egy buzogány alakú, hat, alapjaikkal egymás felé fordított csonkakúpból kialakított, 5,5 cm széles, 5,3 cm magas és 5,6 cm vastag, 0,524 kg tömegű markolatgomb biztosította (9. tábla, 2).

9. A pávai lelet típusába tartozik az a kard (10. tábla), amelyet ismeretlen időpontban és leletkörülmények között találtak a Merke-tető alatt húzódó Godra nevű erdőrészen, a Kovászna megyei Vargyas és a Hargita megyei Homoródkarácsonyfalva határában, és amelyik a Kászoni-gyűjtemény többi darabjával együtt a baróti Erdővidék Múzeumának tulajdonában található.⁴³ Az erősen rozsdás, viszonylag gyenge megörzésű kard hossza 100,5 cm, súlya pedig 1,440 kg, a penge közepe táján eltört, azt azonban nem lehet tudni, hogy ez az előkerülés során, vagy a már a gyűjteménybe kerülés után történt. A penge – amelynek élén a korrózió ellenére is csak néhány csorbulás figyelhető meg – hossza 82,5 cm, szélessége a keresztvasnál 5,6 cm, a törésnél 5,2 cm, ahonnan fokozatosan keskenyedik a törött, mai formájában lekerekedő hegy felé. Felületének mindkét oldalán egy-egy 63,5 cm hosszú, 0,8–1 cm széles és 0,12–0,15 cm mély, mintegy 2,5 cm hosszán a markolaton is jelentkező árkolás fut végig (10. tábla, 3). A hat, alapjaikkal egymás felé fordított csonkakúpból kialakított markolatgomb (10. tábla, 2) szélessége és vastagsága 5,7 cm, magassága 5,3 cm.

Mindkét kard az egykezes sújtásra és szúrásra alkalmas kardok közé tartozik. Erdély területéről csak egy hasonló kard ismert, amely kissé szögletesebb kialakítású markolatgombú, de későbbi, hármas árkolású 14–15. századi pengével van ellátva és a Karánszebes megyei Zsupán került elő.⁴⁴

Oakeshott az ilyen alakú pengéket a XII-es típusba sorolta,⁴⁵ de nem ismer hasonló markolatgombbal ellátott kardokat. A Ruttkay által bemutatott szlovákiai leletanyagból ugyancsak hiányzik ez a markolatgomb típus. Pinter a markolatgombot a 10. formaként írja le és használatát a 14. század második felére teszi,⁴⁶ de az általa a IX. típusba sorolt és a 14. század végére keltezett kard nem egyezik meg a nálunk találtakkal.

A kardok robusztus pengéi, amelyeken a sáncolás a penge hosszának több mint háromnegyedén fut végig, a viszonylag nagyméretű egyenes pálcátág alakú keresztvasak, valamint a súlyos, a 14. század második felére keltezhető markolatgombok mindkét kard használatát az említett időszakra teszik.

10. Bölön határában került felszínre ismeretlen helyről, ismeretlen leletkörülmények között a gyűjtemény legnagyobb méretű, 1,837 kg tömegű és 116,5 cm hosszú kardja (11. tábla).⁴⁷

A letört hegyű penge hossza 90 cm, szélessége a keresztvasnál 6,4 cm, míg a hegy felé kis mértékben, de folyamatosan keskenyedik. Felületén, amelyet mindkét oldalán egy-egy kettős koncentrikus körbe írt, stilizált, máltai kereszt alakú véset díszít (11. tábla, 3, 4), rövid, 40,5 cm hosszú, 1,5 cm széles és 0,05 cm mély árkolás fut végig. A kard markolatának hossza 20,5 cm, szélessége a keresztvasnál 3,5 cm. Az egyszerű, pálcá alakú, lekerekített sarkú négyyszög metszetű (0,9 × 0,9 cm), egyik oldalán a penge felé hajló keresztvasának hossza 22,5 cm. A markolat végén egy nagyméretű, ovális alakú, lapos élein lemetszett 7,8 cm széles, 6,1 cm magas és 2,8 cm vastag markolatgomb található (11. tábla, 2). E nehéz, kétkezes sújtásra és szúrásra egyaránt használható kardra nem ismerünk az erdélyi leletanyagban analógiát.

Oakeshott a kardtípust a penge alapján a ritkább, 1360-as évek körül megjelenő XIX. típusba sorolja,⁴⁸ míg a markolatgombot az 1350 körül a korábbi kettőskúpos markolatgombokból kialakuló H1 típusként írja le.⁴⁹ Ruttkay a hasonló típusú markolatgombbal ellátott kardokat a XIX. típusba sorolta, és használatukat 1350 és 1500 közé tette.⁵⁰ Az isztambuli Askeri Museum gyűjteményében, a Ciprusból származó és hadiszákmányként vagy ajándékként Alexandriába, a mameluk szultánok arzenáljába került európai fegyverek között több, hasonló markolatgombbal ellátott kard található, amelyeket felirataik az 1368–69 és az 1400–1408 évek közé datálnak. Leközlőjük, D. G. Alexander a VIII. csoportba sorolta be őket.⁵¹ Ugyanebben a gyűjteményben találhatunk analógiákat a pengére vésett, kettős körbe írt stilizált máltai kereszt alakú ábrákra is, amelyek a 8. számú (Ltsz. 2384) felirata alapján 1400 és 1408 közé keltezett kardon a passai farkasjeggyel együtt,⁵² míg a 12. számú (Ltsz. 12146), 1427–1428-ra keltezett kardon egy felső szárából kiinduló, keresztben végződő, elfordított háromszöggel együtt jelenik meg.⁵³

⁴³ Leltári száma: BEvM IV. 22.

⁴⁴ PINTER 1999, 142, Pl. 44-a.

⁴⁵ OAKESHOTT 1960, 203.

⁴⁶ PINTER 1999, 99.

⁴⁷ RACV 1998, 43 (48); Leltári száma: I. 241.

⁴⁸ OAKESHOTT 1960, 309–310; 306, Fig. 148.

⁴⁹ OAKESHOTT 1960, 321; 320, Fig. 161.

⁵⁰ RUTTKAY 1976, 260–261.

⁵¹ ALEXANDER 1985, 86, no. 24–30.

⁵² ALEXANDER 1985, 91, no. 8.

⁵³ ALEXANDER 1985, 91, no. 12.

Az ismertetett analógiák, valamint a 15. századra egyre rövidebbé váló árkolás alapján a bölöni kard használata a 15. század elejére keltezhető, és nem zárható ki, hogy a század első harmadában bekövetkező barcasági török betörések során került a földre.

11. 1949-ben Kökös mellett, a Feketeügy fölött átívelő vasúti híd közvetlen közelében egy 4 méter mélységbe beásott csontvázas temetkezés került a felszínre, amely az elhunyt maradványai mellett egy elkallódott pénzérmét és egy kardot tartalmazott.⁵⁴ A megtalálók a 112,5 cm hosszú és 1,501 kg súlyú, viszonylag jó állapotban megőrződött kardot a Székely Nemzeti Múzeumnak adományozták (12. tábla).⁵⁵

A folyamatosan keskenyedő, enyhén ívelt, csúcsos hegyben végződő penge legnagyobb szélessége 5,2 cm, hossza 87 cm. Mindkét oldalán egy-egy 0,1 cm mély és 1,4 cm széles, 55,5 cm hosszan futó árkolás található, amelybe az egyik oldalon egy kisméretű kereszt és egy kereszttekkel kitöltött, szabálytalan trapéz alakú ábra van vésvé (12. tábla, 3). A kard markolatának hossza 19,7 cm, legnagyobb szélessége a keresztvas mellett 2,9 cm. A 0,9 × 1,2 cm méretű, lekerekített sarkú, négyzet átmetszetű keresztvas hossza 19 cm. A markolatgomb alakja nagyon tagolt. A központi, lapított, ovális alakú tárcsa oldalait egy-egy bemélyített sánc tagolja, míg felületéből egymásnak háttal álló konkáv oldalú csonkakúpok emelkednek ki, amelyek felső lapjába egy-egy kereszt van mélyítve (12. tábla, 2). A fémfelületen megfigyelhető sárgás elszíneződésekből arra lehet következtetni, hogy mind a sáncokba, mind a keresztbe díszítés céljából valamilyen lágyszínesfém (arany, réz?) kapáltak be.

A nehéz, kétkezes sújtásra és szúrásra egyaránt használható kardra Erdélyben csak a Gyergyószentmiklós melletti Priszáka nevű helyen talált kard szolgál analógiával,⁵⁶ míg Magyarországon a Hadtörténeti Múzeum gyűjteményében található egy hasonló markolatgombú és keresztvasú, de sokkal keskenyebb pengéjű fegyver.⁵⁷ Oakeshott nem ismer hasonló kardot, mint ahogy ez a típus Ruttkaynál sem fordul elő. Az Askeri Múzeum gyűjteményében ellenben nyolc darab, a szerző által a IX. csoportba sorolt, 1392 és 1408 közé datált kard található, amelyek felénél a markolatgombon megtalálható a bevésített kereszt.⁵⁸

A kardot elhegyesedő, szúrásra kiválóan alkalmas pengéje, kétkezes markolata és az ismert analógiák a kormeghatározást segítő pénzlelet hiányában a 15.

század elejére teszik. Nem zárható ki, hogy a kard és gazdája egy a 15. század első felére tehető, közelebb-ről ismeretlen harci esemény során került a földre.

12. 1957-ben a Zalántól északra fekvő Harcsa-erdőn átfolyó Setét-patak mellett Farkas Ferenc csordapásztor egy középkori kardot (13. tábla) talált, amely végül a Múzeumba került.⁵⁹ Székely Zoltán közlése szerint a pásztor egyúttal egy pénzérmét is talált, amelyet azonban nem őrzött meg, hanem eldobta.⁶⁰ A nagyon jó állapotban megőrződött kard hossza 117,5 cm, és súlya 1,742 kg. A legszélesebb pontján 5,2 cm széles, hegye felé folyamatosan keskenyedő penge hossza 90 cm. Mindkét felületén egy 1,05 cm széles és 0,1 cm mély, a markolatra is áttevődő 55 cm hosszú árkolás fut, amelyekbe három, egymással párhuzamos római kettős (vagy az ikrek állatövi jegyéhez hasonló) alakú jel van vésvé (13. tábla, 3, 4). A kard 20,5 cm hosszú markolata a keresztvas mellett 2,9 cm, és fokozatosan keskenyedik a markolatgombnál mért 1,9 cm-ig. A központi részein lekerekített téglalap alakú, 22 cm hosszú keresztvas a végeinél a penge felé hajolva kiszélesedik és elvékonyodik. A nyolcszög alakú markolatgomb, amelynek mindkét oldalából lapos csonkakúpok emelkednek ki (13. tábla, 2), 6,7 cm széles, 6 cm magas és 3,5 cm vastag.

A kétkezes, kiválóan kiegyensúlyozott, sújtásra és vágásra egyaránt alkalmas kardra a nagyváradi Körösök Múzeumában őrzött, ismeretlen lelőhelyről származó, egyenes, pálcá alakú keresztvassal ellátott kard szolgál legközelebbi analógiaként.⁶¹

A legtöbb, hasonló markolatgombbal ellátott kard a 15. század második feléből származik, amikor már a keresztvas fekvő S formát vett fel, mint az a Báthory család címerével díszített kard, amely Isztambulban, a Topkapi Múzeumban található.⁶²

A hiányos párhuzamok ellenére a kardot pengéjének kialakítása, kétkezes markolata, a penge felé hajló, kiszélesedő keresztvása és nagyméretű markolatgombja használatát a 15. század elejére keltezi.

13. Furcsa helyzetben került elő az a kard (14. tábla), amelyet a 19. század 80-as éveiben találtak „a Bodzán”. A fegyvert az egyelőre azonosíthatatlan Mönicsel nevű hegycsúcsba szúrva találták, egy Sümegh nevű erdész adományozta 1889-ben a Székely Nemzeti Múzeumnak.⁶³

A nagyon jó állapotban megőrződött kard hossza 107,8 cm, súlya 1,510 kg. A csorbulások nélkül megőrződött, a keresztvasnál 5,8 cm széles, viszonylag

⁵⁴ RACV 1999, 75 (206) – a lelőhelyet tévesen az Olt hídja mellett adja meg. SZÉKELY 1955, 49–50.

⁵⁵ Leltári száma: I. 232; R. 11910.

⁵⁶ NAGY 2007, 2.

⁵⁷ CSILLAG 1971, 24. kép; a kard méretei: 126.

⁵⁸ ALEXANDER 1985, no. 32–39.

⁵⁹ RACV 1999, 51 (73); Leltári száma: I. 240; R. 15491.

⁶⁰ SZÉKELY 2006, 55.

⁶¹ PINTER 1999, 148–150, Pl. 46-b.

⁶² ALEXANDER 1987, 25, no. 105.

⁶³ Leltári száma: I. 236; R. 77/1889. Az előkerülés körülményeiről és az adományozásról lásd: NAGY 1891, 59, 122.

nagy szögben elkeskenyedő (szélessége a központi részen már csak 4,5 cm), nagyon hegyes penge hossza 87,2 cm. Felületén egy a markolatra is átmenő, 1,5 cm széles, 0,15 cm mély, 62 cm hosszú árkolás fut végig. A penge mindkét oldalán található díszítés. Az egyik oldalon, a keresztvas mellett, a penge tengelyében egy „∞” alakú jel (vagy stilizált harapófogó) található, tőle a hegy felé 10 cm-re egy körbe írt, átlós vonalakkal átvágott, sarkainál a külső körrel körívvel érintkező rombuszt véstek (14. tábla, 3, 5). Ugyancsak két díszítés található a penge másik oldalán is, de itt a keresztvas mellé egy fejre állított T betűt (⊥) véstek, míg a 10 cm-re található körben egy központi körhöz szerkesztett, merőleges vonalakkal lezárt, dupla ívekből kialakított, fekvő S alakot formázó ábra található (14. tábla, 4, 5). A kard lapos, középen kiszélesedő markolatának hossza 14 cm. A keresztvas kialakítása a zaláni kardéhoz hasonló, de hossza csak 18,8 cm. A markolat végére egy 7,3 cm széles, 5,4 cm magas és 2,6 cm vastag, domború felületű, lapított ovális korong alakú markolatgomb van felszerelve, amelynek oldalaiba egy-egy keresztet mélyítettek (14. tábla, 1, 2, 5).

Az egykezes, szúrársra és sújtásra egyaránt alkalmas kardra pillanatnyilag nem ismerünk közkinccsé tett erdélyi analógiákat. A kard pengéje Oakeshott tipológiájában a 15. századra datálható XVIII. típus képviseli,⁶⁴ keresztvása a 14–15. században divatos 6. stílusú,⁶⁵ markolatgombja a H típusúhoz hasonló,⁶⁶ de valamivel domborúbb. Ruttkay is megemlíti az ilyen markolatgombbal ellátott kardokat, amelyeket a XVII. típusba sorol,⁶⁷ de az általa bemutatott példányok más típusú pengével és keresztvással ellátott 14. századi fegyverek.

Az Askeri Museum gyűjteményében található, hasonló markolatgombbal felszerelt kardokat Alexander a X. csoport változataként írja le, viszont az elmosódott feliratok miatt nem tudja csak nagy vonalakban a 15. századra datálni őket.⁶⁸ A 40-es számú kard egyik oldalán ráadásul ugyanaz a körbe írt S alakú ábra található, mint a bodzai kardon,⁶⁹ ami alapján

arra is lehetne következtetni, hogy azonos műhelyben készültek. Az említett párhuzamok mellett a kardot pengéjének kialakítása, a penge felé hajló, kiszélesedő keresztvása és nagyméretű markolatgombja is a 15. század elejére keltezi.

Az a tény, hogy a kardot a földbe szúrva találták meg, egy germán eredetű, a középkorban nagyon elterjedt rituáléra vezethető vissza, amelyben egy fegyver földbe döfésével behatároltak egy területet, és egyúttal ezzel esküt tettek, hogy megvédik azt. Hasonló rituálét őrzött meg a szászok Erdélybe költözésével kapcsolatban a néphagyomány, mely szerint a szászokat vezető két gróf egy dombtetőn, ahonnan beláthatták új hazájukat, a földbe döfték kardjaikat és a betelepülőket megesküdték azokra, hogy megművelik és megvédik azt a földet.⁷⁰ A legenda visszaköszön Nagyszében címerén is, amelyen két, egymásra keresztbe helyezett kard látható.

Amennyiben a kard hasonló okokból kifolyólag került a földbe, akkor erre mindenképpen a 15. század harmadik évtizedének környékén az egyre gyakoribbá váló, délről érkező török betörések elleni ellenlépésként került sor.

14. A gyűjtemény legrosszabb állapotban megőrződött darabját Csutak Vilmos 1934-ben Komollóról hozta be a múzeumba (15. tábla).⁷¹ Az erősen megrozsdásodott fegyver pengéje és keresztvása eltört, markolatgombja hiányzik. Hossza ma 78 cm, ebből az 5 cm széles penge 54,1 centimétert tesz ki. A penge felületén egy 1 cm széles és 37,6 cm hosszú árkolás nyomai vehetőek ki. A penge felületén egy-egy mára már nagyon elmosódott, körbe írt, szárainak végein és átlóiban egy-egy ponttal ellátott kereszt vehető ki (15. tábla, 2, 3). A kard markolatrésze ma 22,9 cm hosszú, de egykor, markolatgombbal felszerelve hossza 17 és 19 cm között lehetett.

A kard legfontosabb kormeghatározó elemei, a keresztvas és a markolatgomb nem maradtak ugyan fenn, de a penge rövid, a bölöni kardéhoz hasonló árkolása, valamint hossza, másfél- vagy kétkezes kardnak megfelelő méretű markolata inkább a 15. századra keltezi.

Bordi Zsigmond Lóránd – Székely Nemzeti Múzeum, Sepsiszentgyörgy; bordilorand@yahoo.com

⁶⁴ OAKESHOTT 1960, 306, Fig. 148.

⁶⁵ OAKESHOTT 1960, 233, Fig. 113.

⁶⁶ OAKESHOTT 1960, 225, Fig. 106.

⁶⁷ RUTTKAY 1976, 259–260.

⁶⁸ ALEXANDER 1985, 86, no. 40–41.

⁶⁹ ALEXANDER 1985, 92, no. 40.

⁷⁰ PINTER 1999, 47.

⁷¹ Leltári száma: I. 235; R. 8353.

Irodalom

- ALEXANDER, David G.
 1985 European Swords in the Collections of Istanbul. Part I. Swords from the Arsenal of Alexandria, *Waffen und Kostümkunde*, 27/2, Berlin, 81–118.
 1987 European Swords in the Collections of Istanbul. Part II., *Waffen und Kostümkunde*, 29/1, Berlin, 21–48.
- CSILLAG Ferenc
 1971 *Kardok történelmünkben*, Budapest.
- ÉRI István
 1956 Adatok a kigyospusztai csat értékeléséhez, *Folia Archaologica*, 8, 137–153
- FELSZEGHI István
 1937 Felszeghi István ügyvezető igazgató válaszevele a Piatra-Neamț-i „Casa Națională Regina Maria” elnökének, 1937. december 30. dátummal a Múzeum kardgyűjteményére vonatkozóan, SzNM Irattár, 297–1937. szám.
- FORRER Robert
 1905 *Schwerter und Schwertknauf. Die Sammlung Carl von Schwarzenberg-Bregenz*, Leipzig.
- KÉPES KRÓNKA
 1986 *Képes krónika*, (Szerk.: Katona Tamás), Debrecen.
- MÁTASÁ, Constantin – ZAMOȘTEANU, Ioana – ZAMOȘTEANU, Mihai
 1959 Săpăturile de la Piatra Neamț, *Materiale și Cercetări Arheologice*, VII, 339–350.
- NAGY Géza
 1891 A Székely N. Múzeum ismertetése, *A Székely Nemzeti Múzeum Értesítője*, I, (Szerk.: Nagy Géza), Sepsiszentgyörgy, 40–90.
 1896 Hadtörténelmi emlékek az ezredéves kiállításon, *Archaeologiai Értesítő*, 16, 344–365.
- NAGY István
 2007 *Restaurált és tisztított fegyverek*, Kiállításkatalógus, Csíkszereda.
- OAKESHOTT, R. Ewart.
 1960 *Archaeology of Weapons. Arms and Armour from the Prehistory to the Age of Chivalry*, London.
- PANDULA Attila
 1988 Viselet, fegyverek, in: Kristó Gyula: *Az Anjou-kor háborúi*, Budapest, 216–254.
- PINTER, Zeno-Karl
 1999 *Spada și sabia medievală în Transilvania și Banat (secolele IX–XIV)*, Reșița.
- RACV
 1998 *Repertoriul arheologic al județului Covasna. Seria Monografii Arheologice*, I, Sf. Gheorghe.
- RUTTKAY Alexander
 1976 Waffen und Reiterausrüstung des 9. bis zur ersten Hälfte des 14. Jahrhunderts in der Slowakei, *Slovenská Archaeológia*, XXIV, 2, 245–395.
- SZÉKELY Zoltán
 1948 *Sepsiszentgyörgy története a középkor végéig*, Sepsiszentgyörgy.
 1955 Jelentés a sepsiszentgyörgyi Tartományi Múzeum 1945. és 1953. évek között végzett régészeti kutatásairól, *A sepsiszentgyörgyi Tartományi Múzeum Évkönyve*, Marosvásárhely, 8–50.
 1977 Contribuții la problema fortificațiilor și a formelor de locuire din sud-estul Transilvaniei, *Aluta*, 8–9, 1976–1977, 52–109.
 2006 Spade din feudalismul timpuriu din sud-estul Transilvaniei, in: Székely Zsolt: *Corespondență arheologică*, Brașov, 54–56.
- TOTH Zoltán
 1943 La boucle de Kigyospuszta, *Archaeologiai Értesítő*, III, 4, 1–2, 174–185.
- VĂTĂȘIANU, Virgil
 1959 *Istoria artei feudale în Țările Române*, I, București.
- ZRINYI Andrei
 1976 Repertoriul localităților din județul Mureș cu descoperiri arheologice din secolele IV–XIII e. n., *Marisia*, V, 125–155.

Spade medievale în colecțiile Muzeului Național Secuiesc

(Rezumat)

În colecțiile Muzeului Național Secuiesc se păstrează 14 dintre cele 17 spade descoperite pe teritoriul județului Covasna. 12 dintre acestea se găsesc în colecția Departamentului de Istorie de la Sfântu Gheorghe, în timp ce ultimele două se află în colecția Muzeului Depresiunii Baraolt din orașul Baraolt.

1. Săsăuși. Spade pentru o mână de la mijlocul secolului al XIII-lea, cu garda dreaptă, dotată cu un buton de formă rombică, cu partea inferioară dreaptă. Pe ambele laturi ale lamei rupte în cursul descoperirii a fost ștanțată câte o cruce. Sabia a fost descoperită într-un mormânt deranjat de lucrările de refacere a drumului.

2. Micloșoara. Spadă pentru o mână de la mijlocul secolului al XIII-lea, cu garda dreaptă, dotată cu un buton de formă rombică, cu partea inferioară ușor arcuită. Pe ambele laturi ale lamei dotate cu șanțuire mediană dublă a fost ștanțată câte o floare.

3. Bodoc – Cetatea Kincsás. Spadă pentru o mână din a doua jumătate a secolului al XIII-lea, cu garda dreaptă, circulară, evazată la capete, dotată cu un buton discoidal, format dintr-un cilindru intercalat de trunchiuri de con.

4. Brăduț. Spadă pentru o mână și jumătate de la sfârșitul secolului al XIII-lea – începutul secolului al XIV-lea, cu garda dreaptă, circulară, evazată la capete, dotată cu un buton discoidal aplatizat, format dintr-un cilindru intercalat de trunchiuri de con.

5. Sfântu Gheorghe. Spadă pentru o mână și jumătate din secolul al XIV-lea, cu garda dreaptă, circulară, dotată cu un buton discoidal, format din două trunchiuri de con. Pe ambele laturi ale lamei, în șanțuirea mediană a fost gravată câte o inscripție indescifrabilă.

6. Sita Buzăului. Spadă pentru o mână din secolul al XIV-lea, cu garda dreaptă dispărută, dotată cu un buton discoidal, format dintr-un cilindru intercalat de trunchiuri de con. Pe ambele laturi ale lamei, în șanțuirea mediană a fost gravată câte o cruce înscrisă în două cercuri concentrice.

7. Trei Scaune. Spadă pentru o mână din a doua jumătate a secolului al XIV-lea, cu garda dreaptă, circulară, evazată la capete, dotată cu un buton discoidal plat, format dintr-un cilindru din care evoluează câte un trunchi de con aplatizat. Pe ambele laturi ale lamei, în șanțuirea mediană a fost gravată câte o inscripție indescifrabilă.

8. Pava. Spadă pentru o mână și jumătate din a doua jumătate a secolului al XIV-lea, cu garda dreaptă, pătrată cu colțurile teșite, dotată cu un buton poliedric regulat.

9. Vârghiș. Spadă pentru o mână și jumătate din a doua jumătate a secolului al XIV-lea, cu garda dreaptă, pătrată cu colțurile teșite, dotată cu un buton poliedric regulat.

10. Belin. Spadă pentru două mâini din prima jumătate a secolului al XV-lea, cu garda dreaptă, pătrată cu colțurile teșite, dotată cu un buton lenticular aplatizat, cu laturile teșite. Pe ambele laturi ale lamei, în șanțuirea mediană a fost gravată câte o cruce de malta, înscrisă în două cercuri concentrice.

11. Chichiș. Spadă pentru două mâini din prima jumătate a secolului al XV-lea, cu garda dreaptă, pătrată cu colțurile teșite, dotată cu un buton discoidal, format dintr-un cilindru intercalat de trunchiuri de con pe ale căror planuri a fost adâncită câte o cruce.

12. Zălan. Spadă pentru două mâini din secolul al XV-lea, cu garda aplatizată și arcuită spre lamă, dotată cu un buton octogonal, din care evoluează câte un trunchi de con aplatizat. Pe ambele laturi ale lamei, în șanțuirea mediană au fost gravate câte trei semne în formă de doi roman (II).

13. Pasul Buzău. Spadă pentru două mâini din secolul al XV-lea, cu garda aplatizată și arcuită spre lamă, dotată cu un buton lenticular aplatizat, pe ale cărui fețe a fost adâncită câte o cruce. Pe o latură a lamei a fost gravată un semn în formă de ∞ și o cruce într-o rețea de linii înscrise într-un cerc, iar pe cealaltă latură un T întors cu capul în jos și o literă S culcată, înscrisă într-un cerc.

14. Comolău. Spadă pentru o mână și jumătate din secolul al XV-lea, a cărei gardă și buton au dispărut în vechime. Pe ambele laturi ale lamei, în șanțuirea mediană a fost gravată câte o cruce, înscrisă într-un cerc.

Medieval swords in the collection of Székely National Museum

(Abstract)

The collections of Székely National Museum hold 14 of the 17 swords discovered on the territory of Covasna county. 12 of these are in the collection of the History Department in Sfântu Gheorghe, while the rest of them are in the possession of the Museum of the Baraolt Basin in the town Baraolt.

1. Săsauşi. Sword for one hand dating from the middle of the 13th century, with right cross-guard, provided with a rhomboidal shaped pommel, having a straight lower side. On both sides of the blade, that was broken during the excavation, a cross is stamped. It has been found in a grave that was disturbed because of road-mending.

2. Micoşoara. Sword for one hand dating from the 13th century, with right cross-guard, provided with a rhomboidal shaped pommel, having a slightly bent lower side. On both sides of the blade provided with a double fuller a flower is stamped.

3. Bodoc. Kinczás fortress. Sword for one hand dating from the second half of the 13th century, with right, circular cross-guard, widened at both ends, provided with a discoid pommel of cylindrical form intercalated by truncated cones.

4. Brăduţ. Sword for one and a half hand dating from the end of the 13th century – beginning of the 14th century, with a circular right cross-guard, widened at its ends, provided with a flattened discoid pommel of cylindrical form intercalated by truncated cones.

5. Sfântu Gheorghe. Sword for one and a half hand dating from the 14th century, with a circular right cross-guard, provided with a discoid pommel, formed by two truncated cones. On both sides of the blade illegible inscriptions are graved in the fuller.

6. Sita Buzăului. Sword for one hand dating from the 14th century, with a lost right cross-guard, provided with a discoid pommel, of cylindrical form intercalated by truncated cones. On both sides of the blade, in the fuller, a cross inscribed in two concentric circles is graved

7. Trei Scaune county. Sword for one hand dating from the 14th century, with a circular right cross-guard, widened at its ends, provided with a flat discoid pommel of cylindrical form, from which flattened truncated cones evolve. On both sides of the blade illegible inscriptions are graved in the fuller.

8. Pava. Sword for one and a half hand dating from the 14th century, with a four-sided, flat cornered, right cross-guard, provided with a regular polyhedral pommel.

9. Vârghiş. Sword for one and a half hand dating from the second part of the 14th century with a four-sided, flat cornered, right cross-guard, provided by a regular polyhedral pommel.

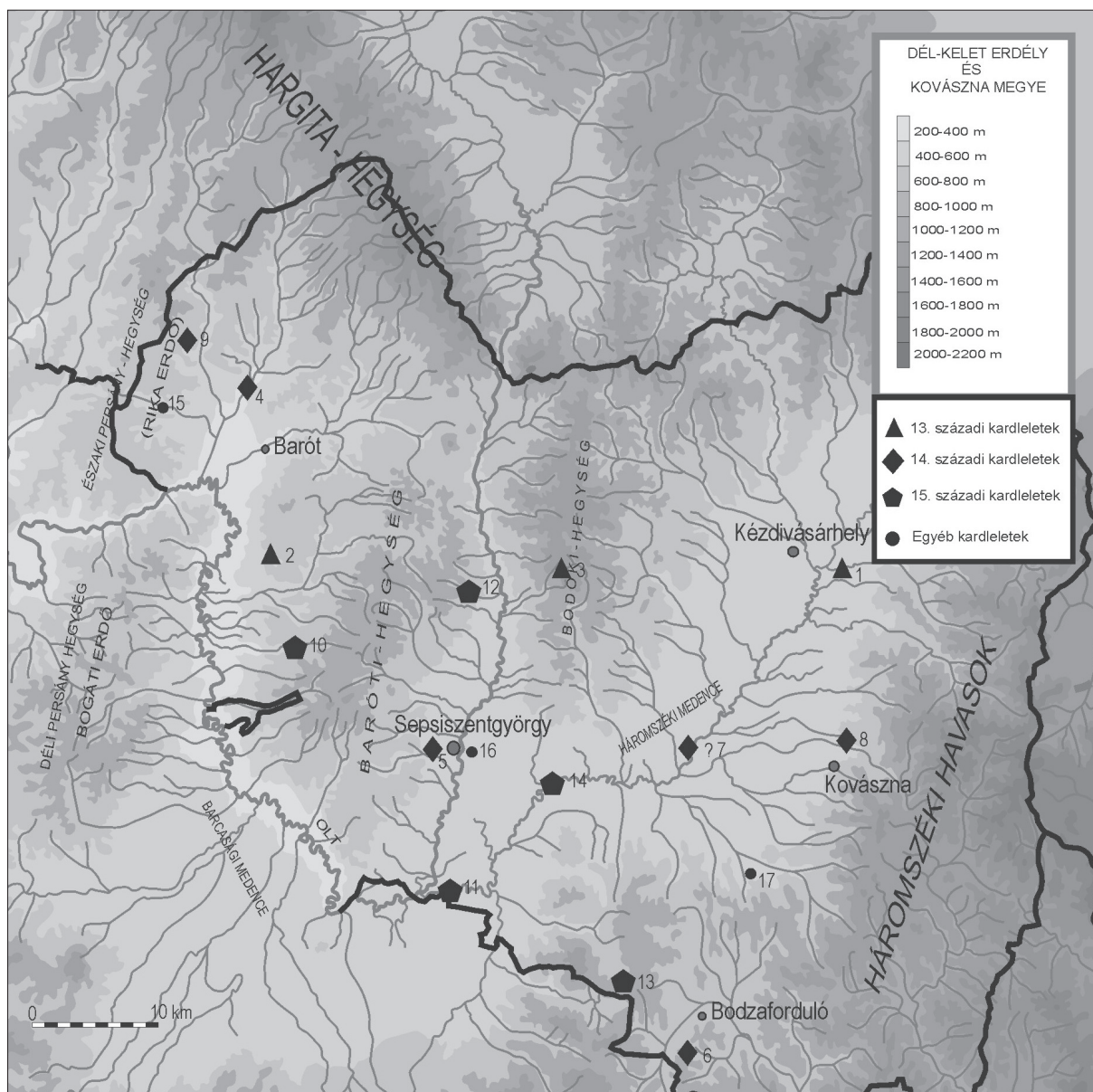
10. Belin. Sword for two hands dating from the first part of the 15th century with a four-sided, flat cornered, right cross-guard, provided with a flattened lenticular pommel, with flat sides. On both sides of the blade, in the fuller a Maltese cross inscribed in two concentric circles is graved.

11. Chichiş. Sword for two hands from the first part of the 15th century, with a four-sided, flat cornered, right cross-guard, provided with discoid pommel, of cylindrical form intercalated by truncated cones which have a cross carved on their planes.

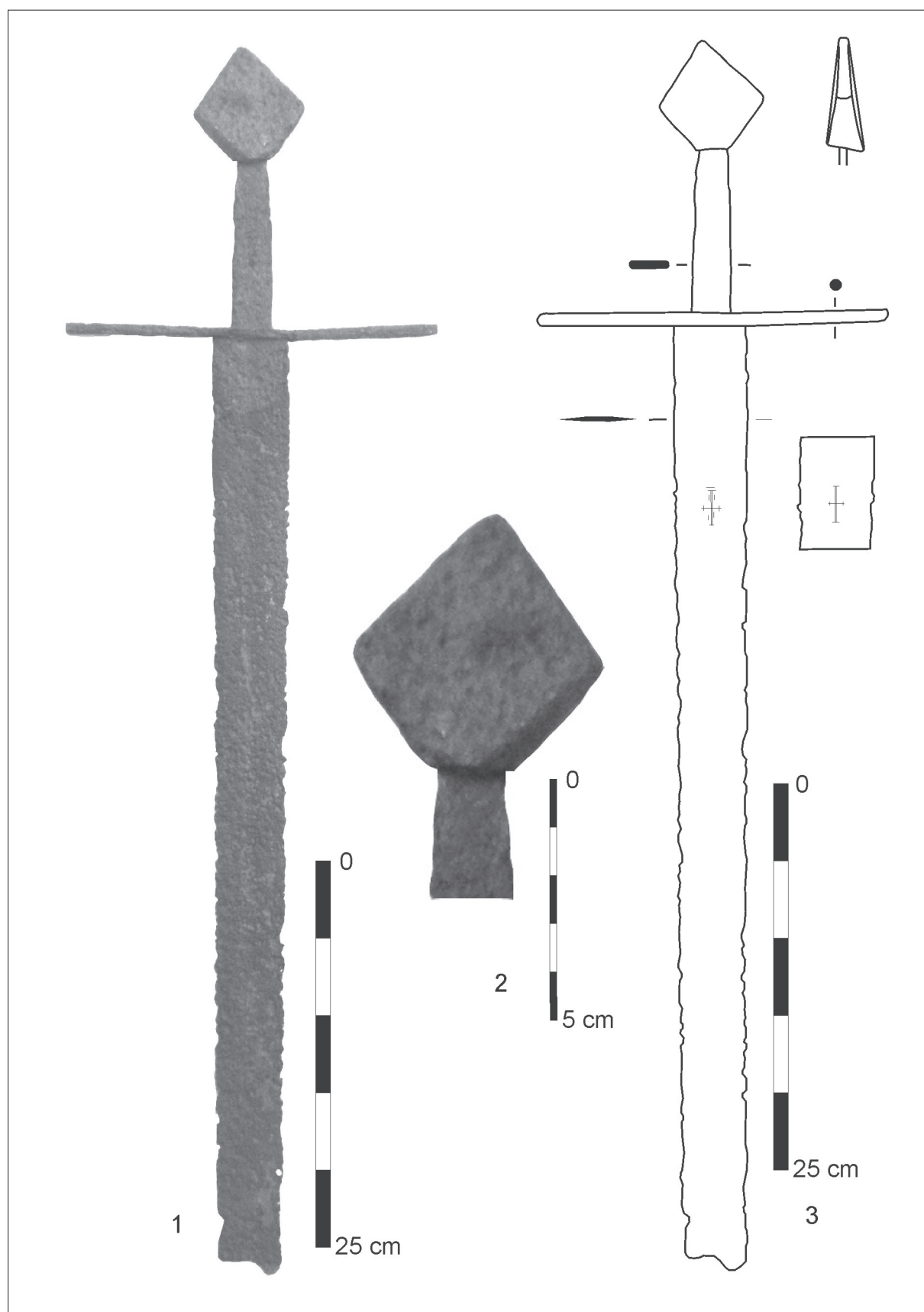
12. Zălan. Sword for two hands dating from the 15th century, with a flattened cross guard bent towards the blade, provided with an octagonal pommel from which flattened truncated cones evolve. On both sides of the blade, in the fuller, three signs having the form of the Roman number two (II) are graved.

13. Buzău Pass. Sword for two hands from the first part of the 15th century, with a flattened cross guard bent towards the blade, provided with a flattened lenticular pommel, on which faces a cross is carved. On one side of the blade an “∞” shaped sign and a cross inscribed in circle webbed by lines is engraved, while on the other side an upturned letter “T” and a laid down letter “S” both inscribed in a circle is carved.

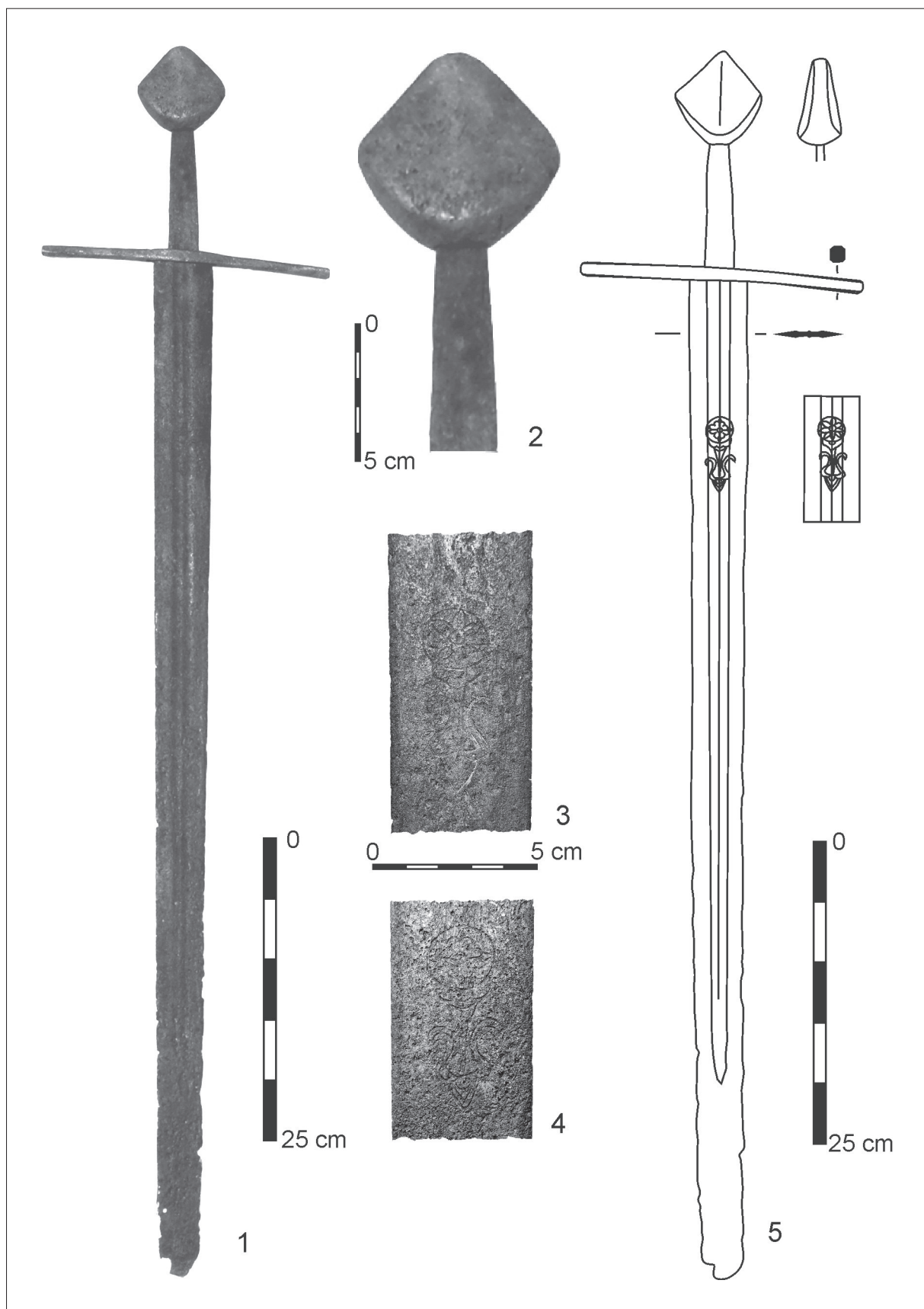
14. Comolău. Sword for one and a half hand dating from the 15th century, of which guard and pommel have disappeared long ago. On both sides of the blade, in the fuller, a cross inscribed in two concentric circles is graved.



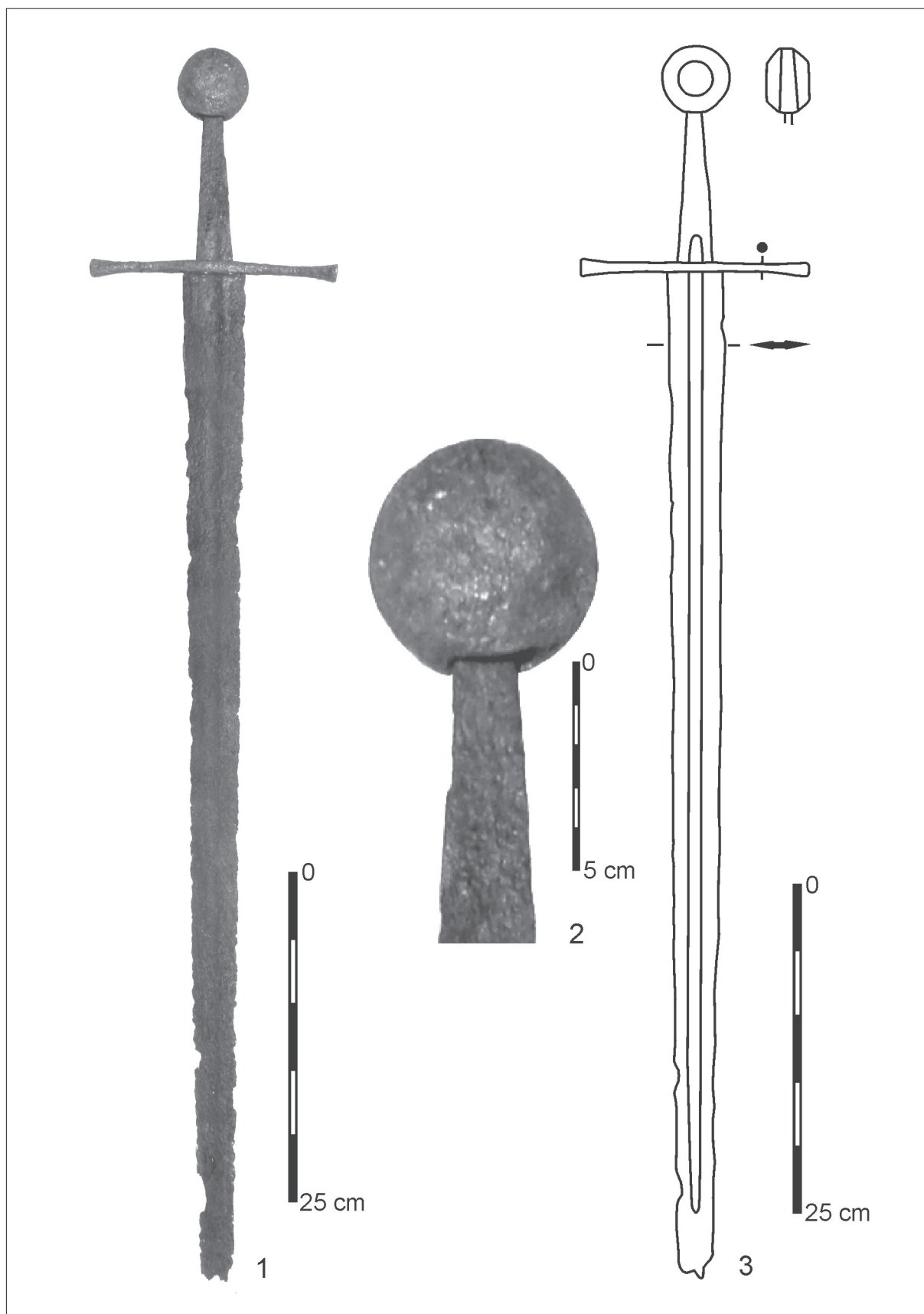
1. tábla Háromszéki kardleletek (Jelmagyarázat: 1. Kézdivásárhely–Szászfalu; 2. Miklósvár; 3. Sepsibodok–Kincás-vár; 4. Bardoc; 5. Sepsiszentgyörgy; 6. Szitabodza–Kiscsemernek; 7. Háromszék; 8. Páva-erdő; 9. Vargyas–Godra-erdő; 10. Bölön; 11. Kökös–Vasúthíd; 12. Zalán–Harcsa-erdő; 13. Bodza–Mönicsel-csúcs; 14. Komolló; 15. Rika-erdő; 16. Sepsiszentgyörgy–Eprestető; 17. Zágon).



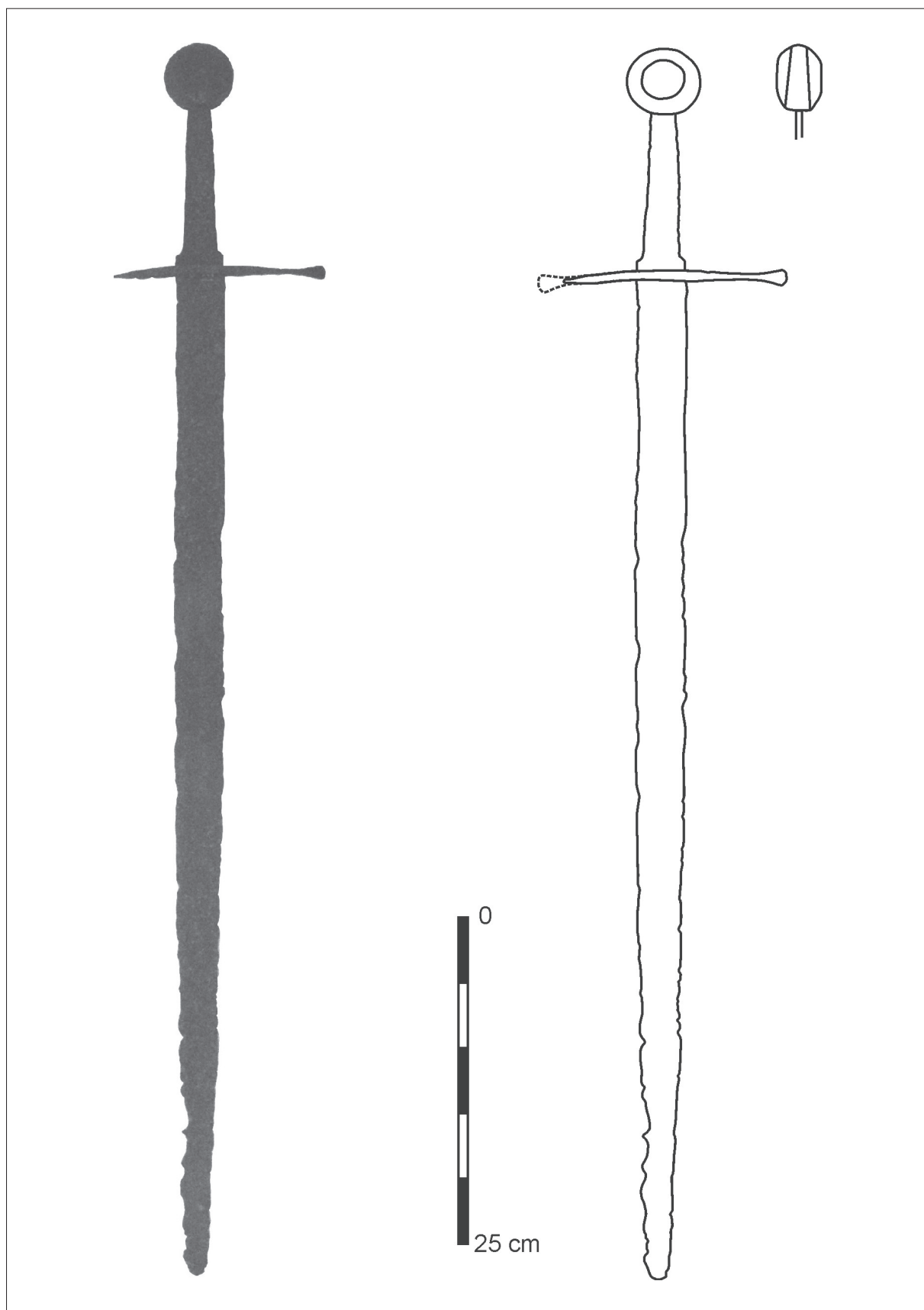
2. tábla A szászfalusi kard.



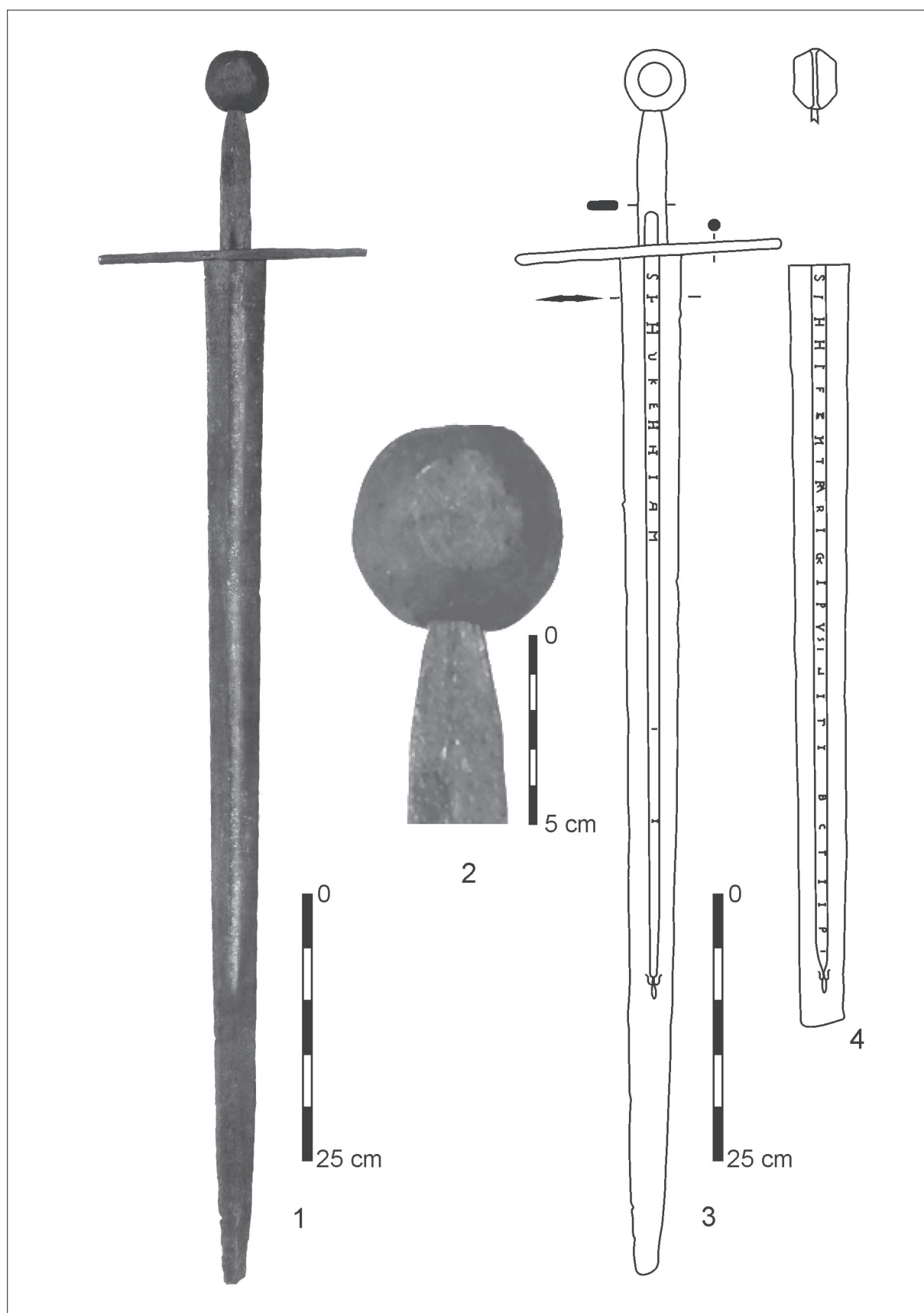
3. tábla A miklósvári kard.



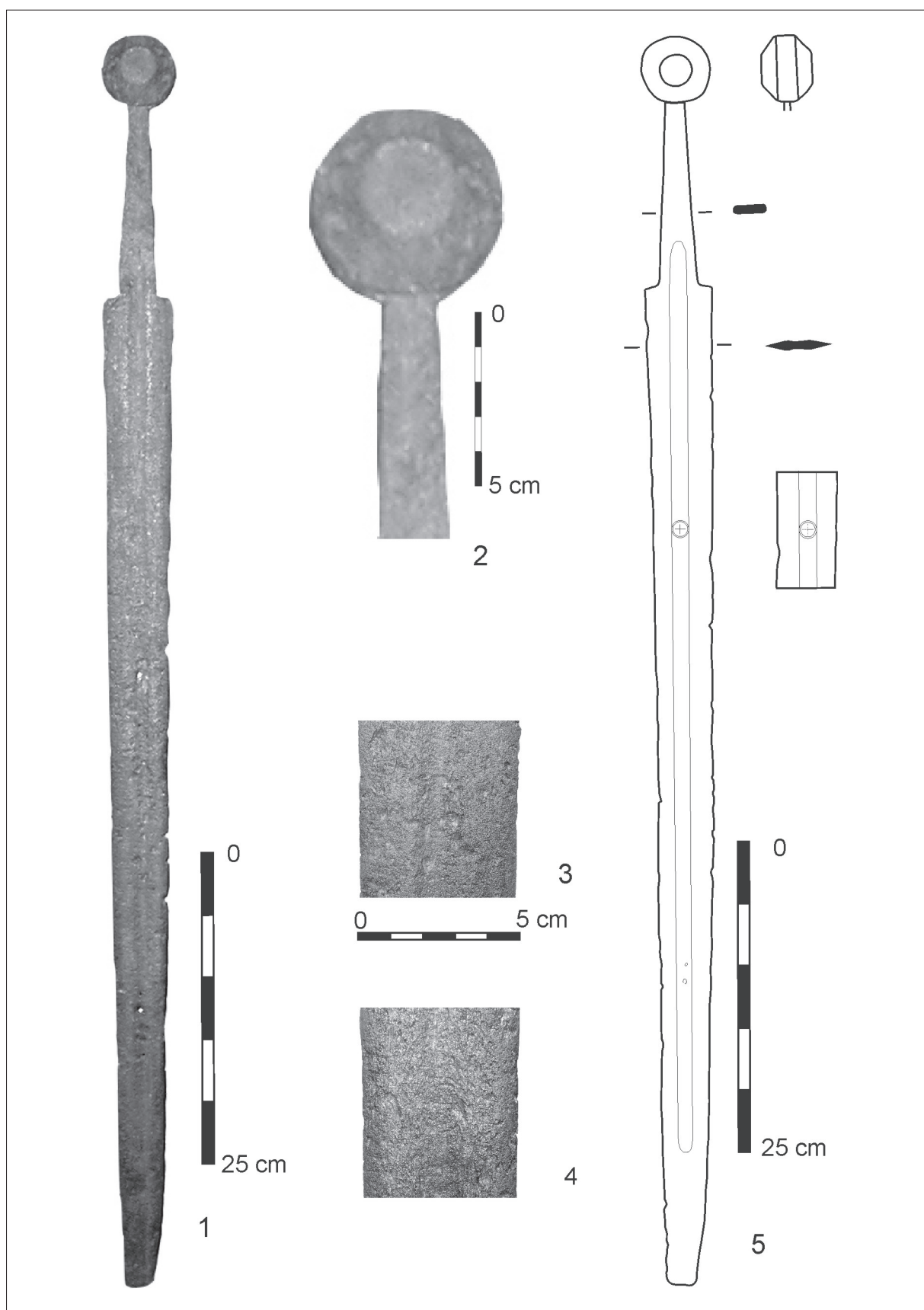
4. tábla A Kincses-vári kard.



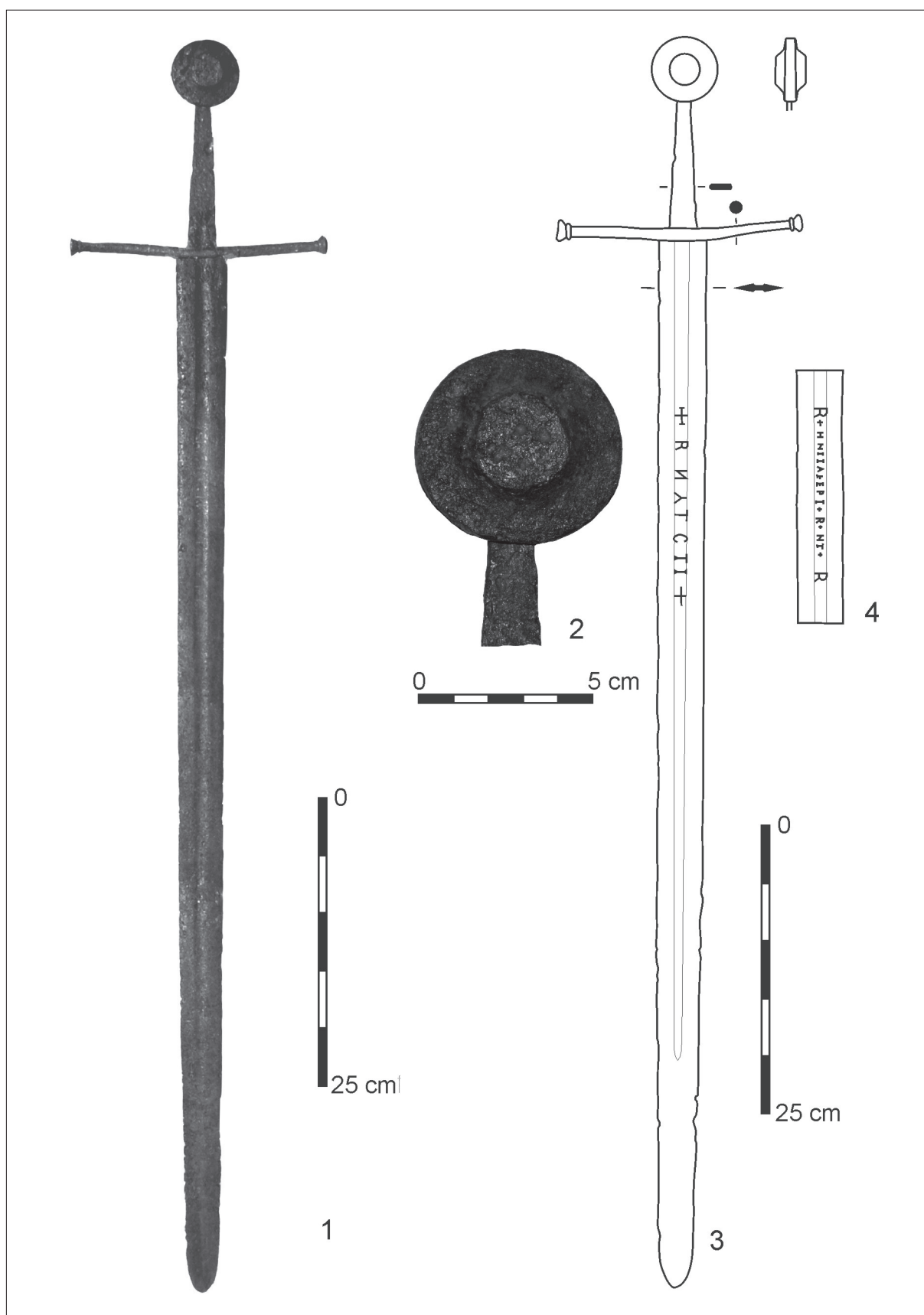
5. tábla A bardoci kard.



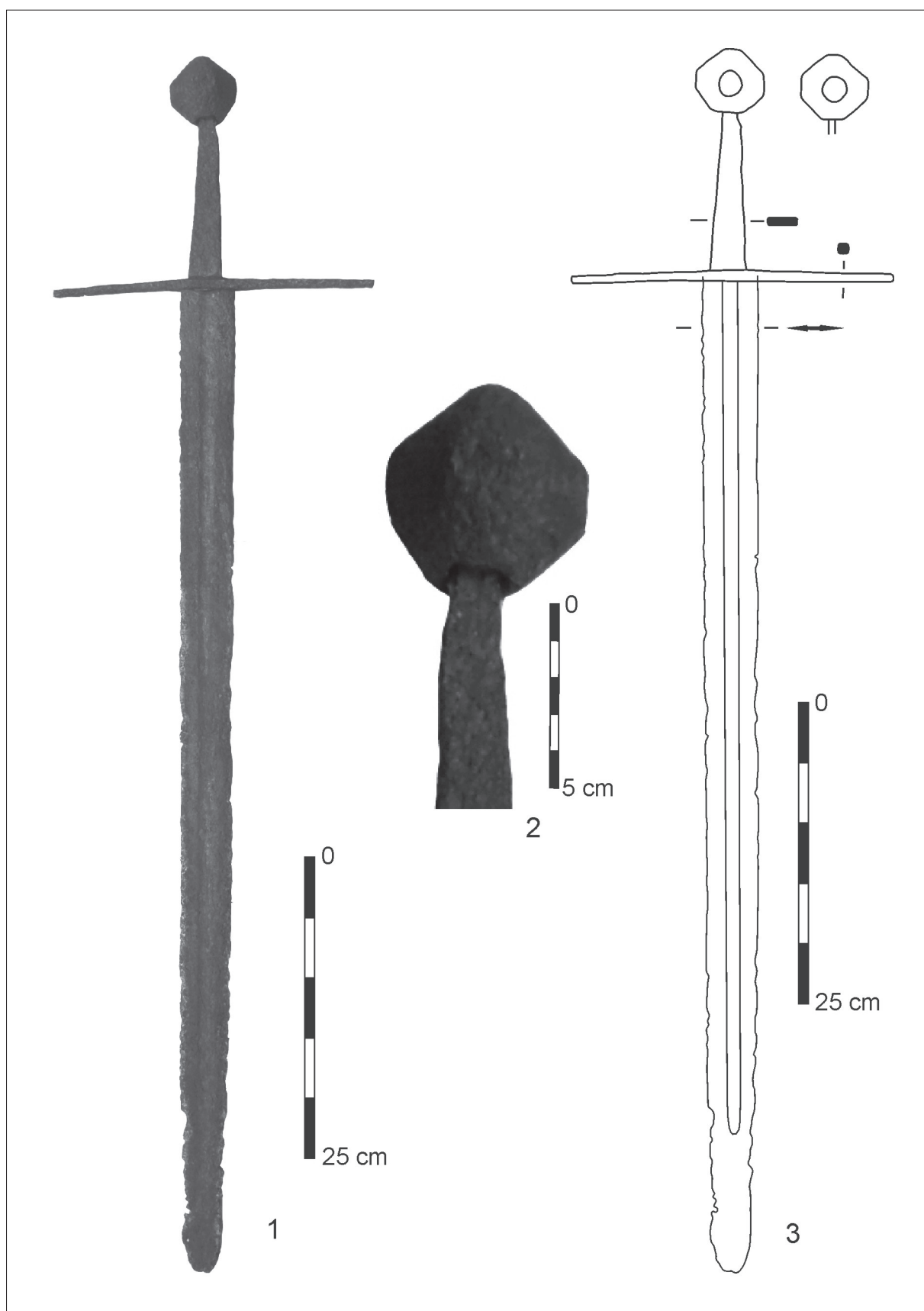
6. tábla A sepsiszentgyörgyi kard.



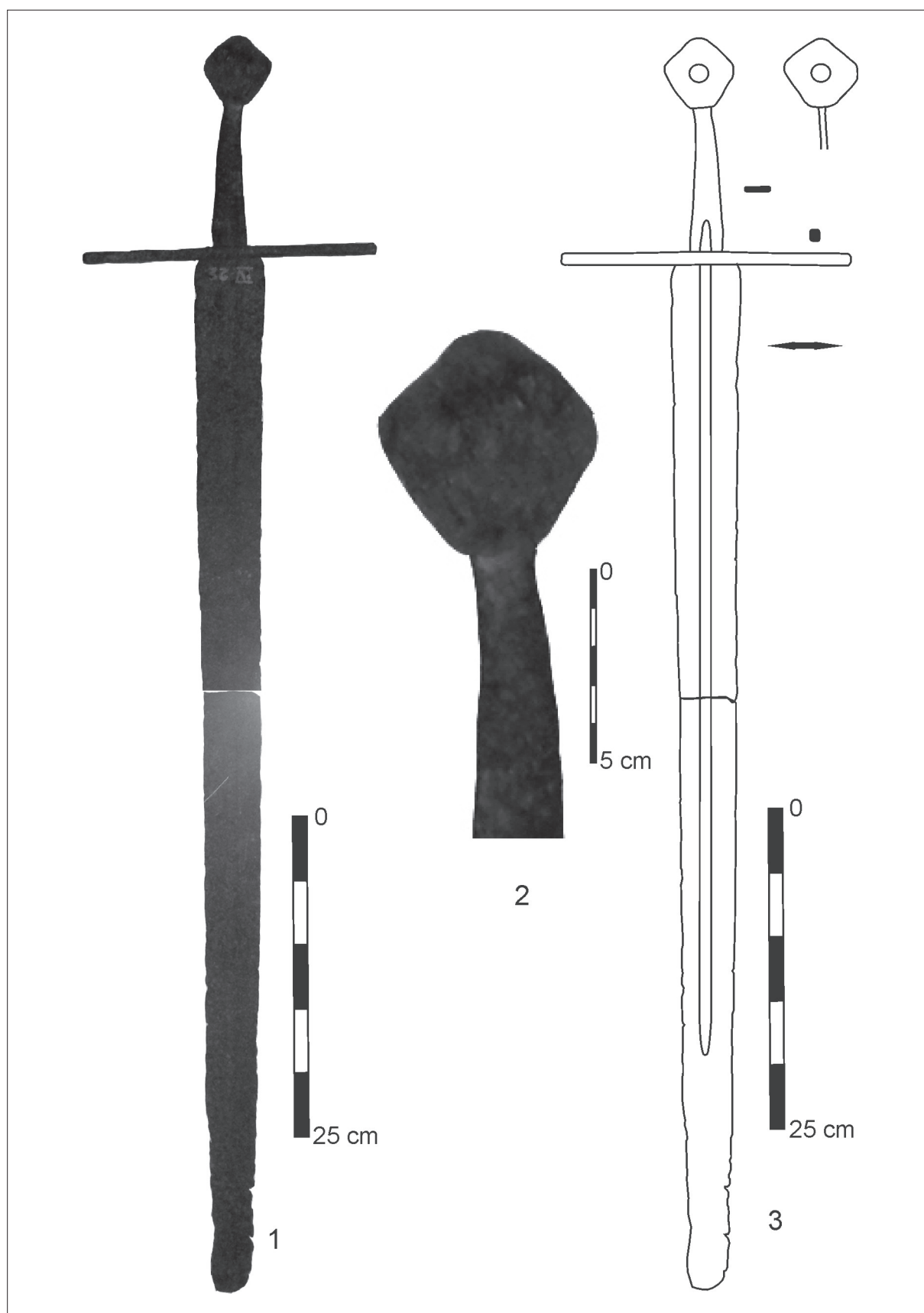
7. tábla A sztibodzai kard.



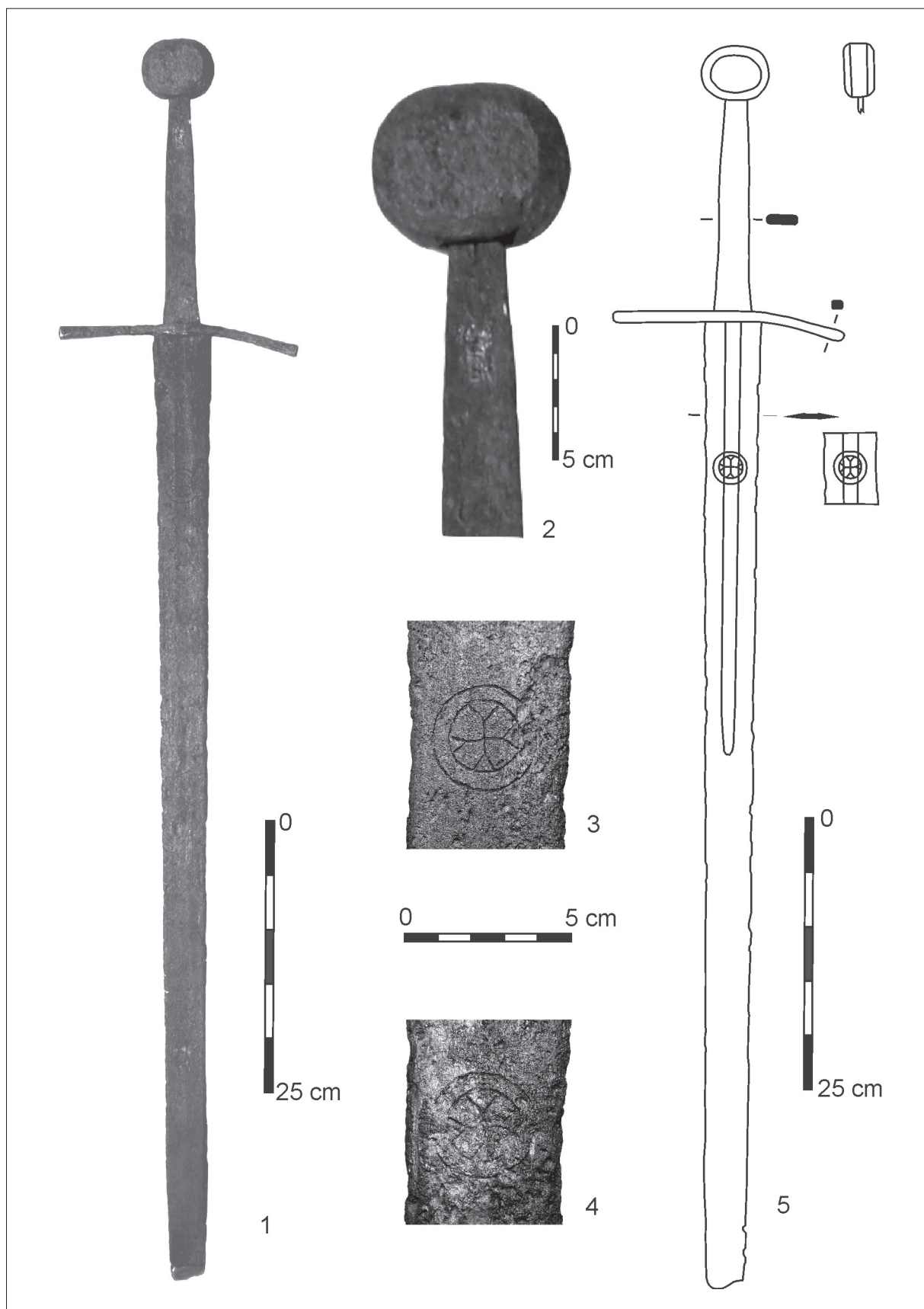
8. tábla A „háromszéki” kard.



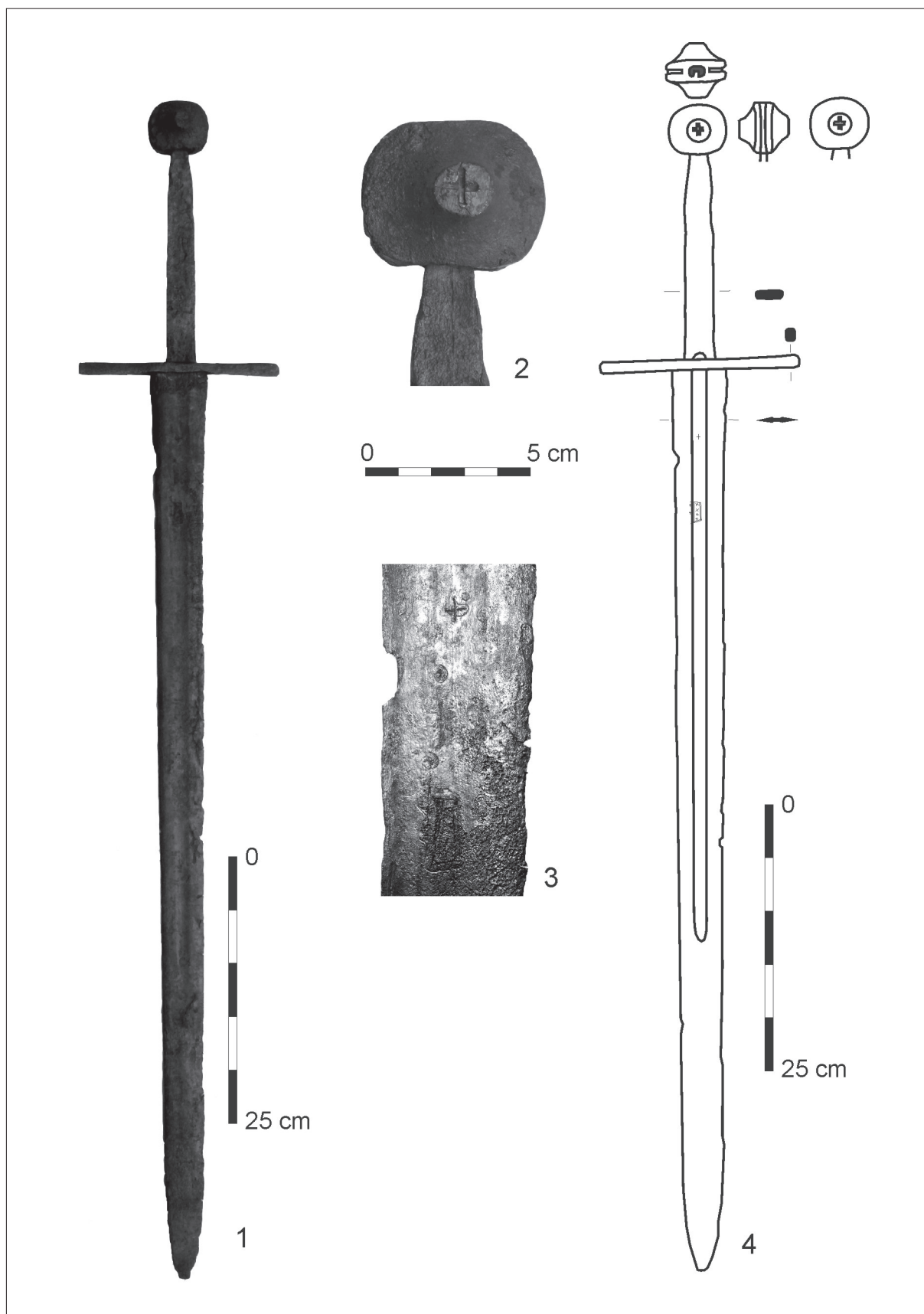
9. tábla A pávai kard.



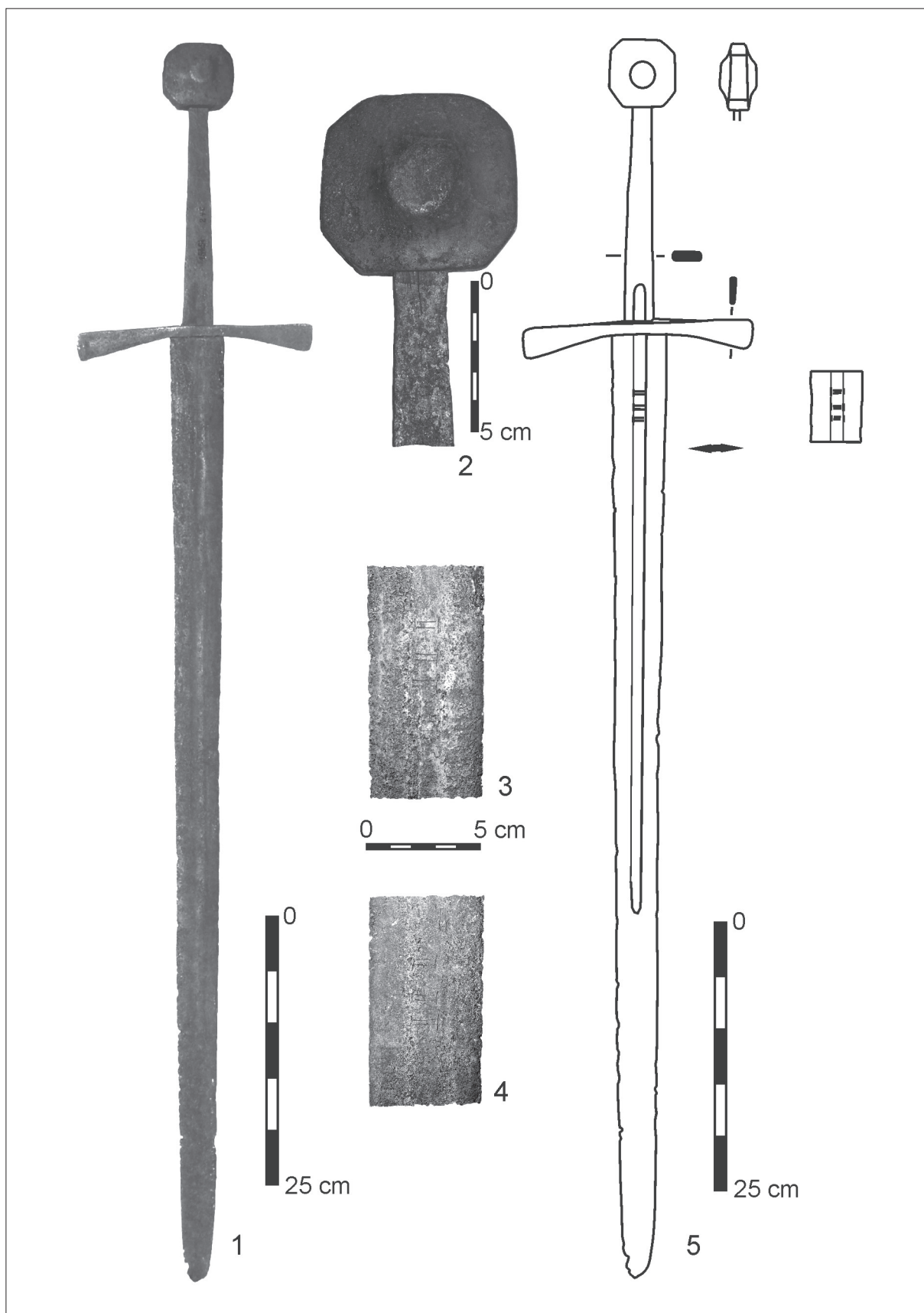
10. tábla A vargyasi kard.



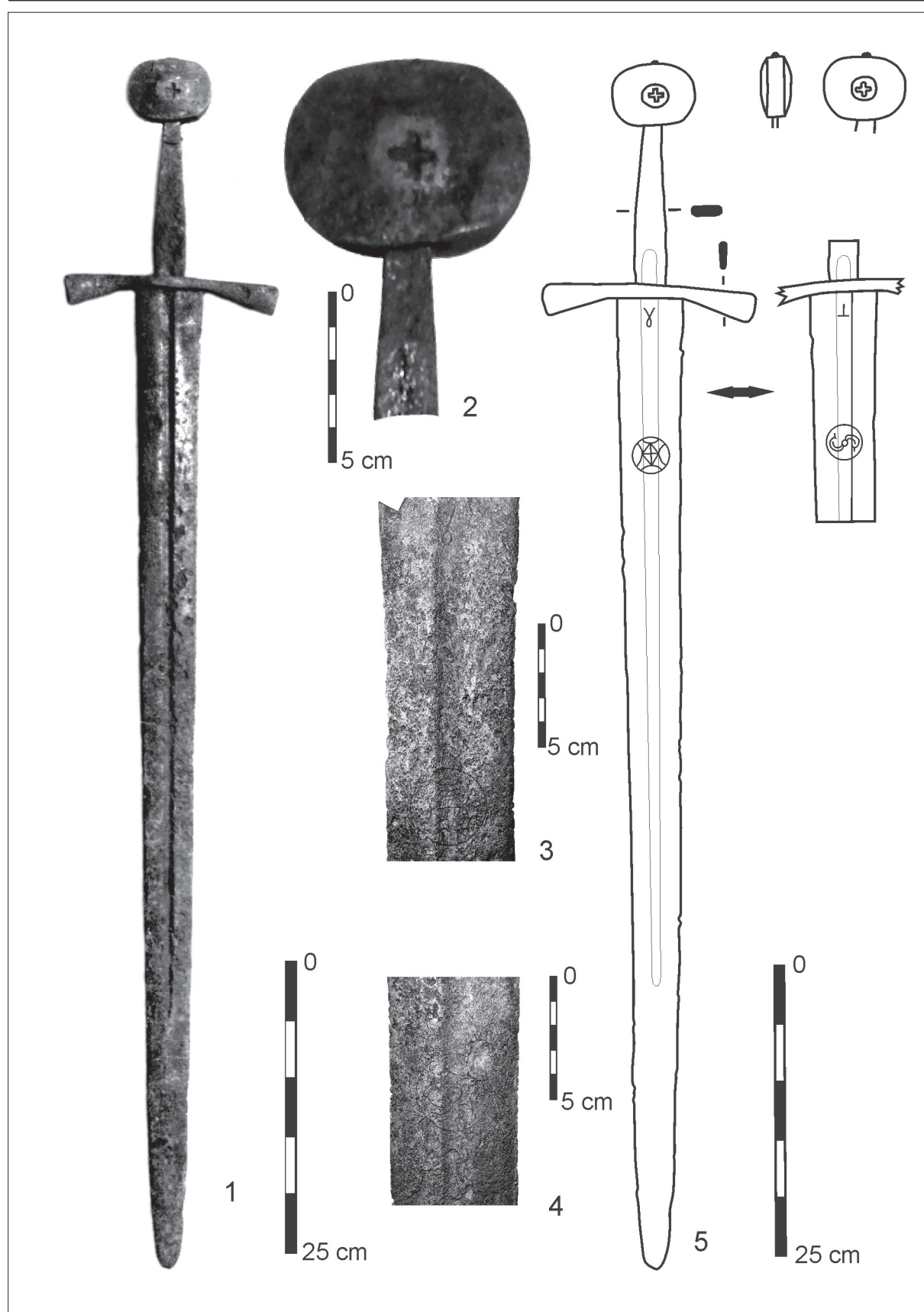
11. tábla A bölöni kard.



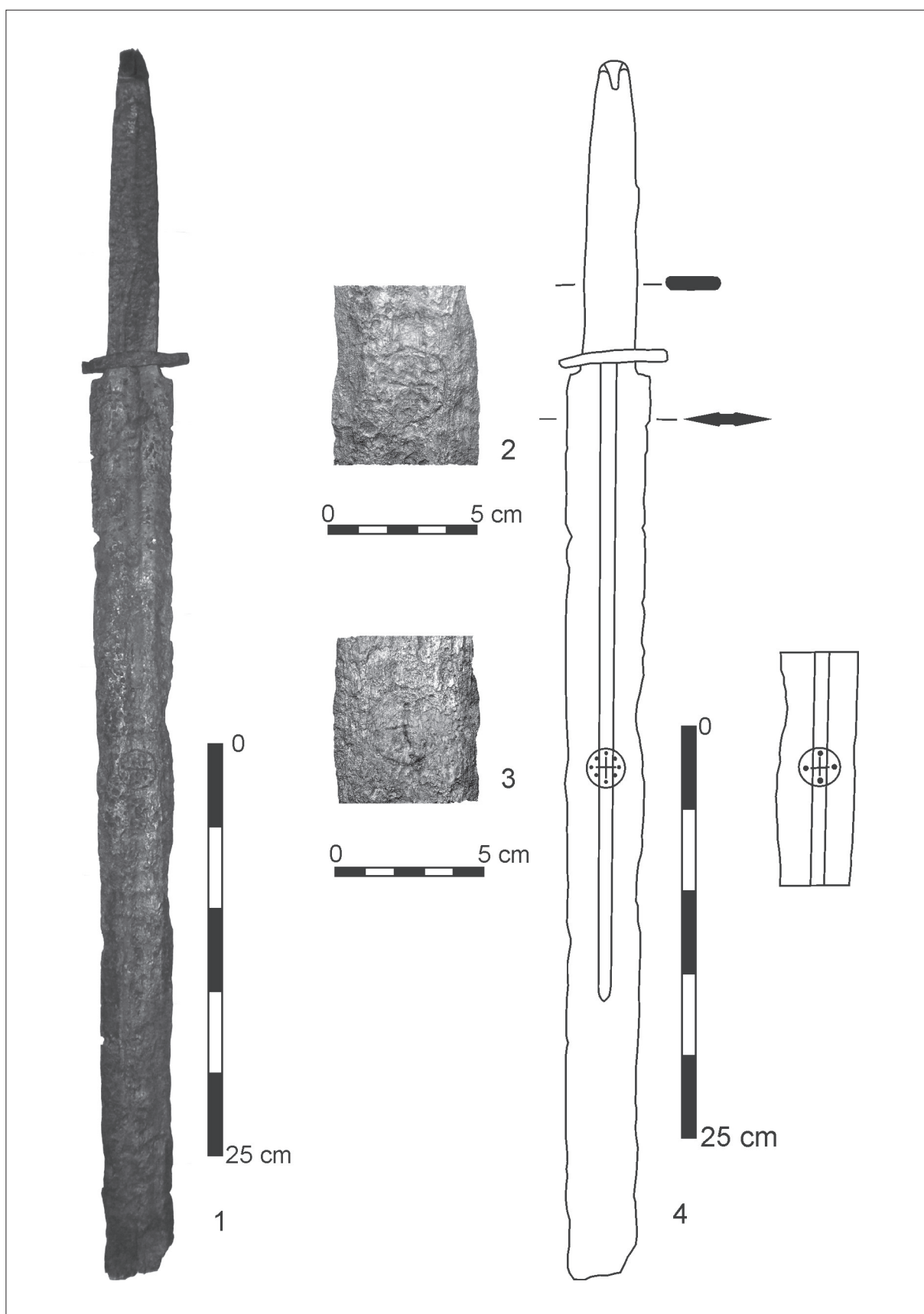
12. tábla A kökösi kard.



13. tábla A zaláni kard.



14. tábla A „bodzai” kard.



15. tábla A komollói kard.

