

Derzsi Csongor – Sófalvi András

RÉGÉSZETI KUTATÁSOK A KÁNYÁDI KÖZÉPKORI
TEMPLOMNÁL (2005–2006)

A középkori Udvarhelyszék déli részén fekvő Kányád és Jásfalva közti országúttól délre a „Régi templom” vagy „Régi temető” néven egyaránt emlegetett dűlőben végzett előzetes terepbejárások során kiderült, hogy a helynévi hagyománynak megfelelően egy korábbi templom maradványai rejlenek a föld alatt. A felszínen jól kirajzolódik a cinteremfal vonulata és néhány 18. századi sírkő is utal a régi temetőre. A lelőhelyet keletről határoló Szentegyház-pataka folyamatosan mossa a templomdombot, az elmúlt évtizedek/évszázadok alatt leszakítva a cinteremfal keleti szakaszát.

A fenti körülmények ismeretében 2005 tavaszán leletmentő ásatást kezdeményeztünk a székelyudvarhelyi Haáz Rezső Múzeum és a székelykeresztúri Molnár István Múzeum közös szervezésében.¹ Munkánkat Veres Károly – a kolozsvári Bendkopp cég igazgatója –, a helyi református egyház, az önkormányzat és lelkes helybéli magánszemélyek támogatták. Lehetőségeink szerint további célunk a középkori templom teljes feltárása, maradványainak konzerválása és részleges bemutatása.

Az írott források a templomról

Kányád² falu és plébániájának első írott említése – hasonlóan más székelyföldi településekhez – az 1332–1337-es pápai tizedjegyzékekben található. 1333-ban „*Stephanus sacerdos de Kanad solvit II. banales*”, egy évvel később pedig ugyanazon István nevezetű pap fizet két régi báni dénárt a pápai tizedszedőknek.³ Nincsen közvetlen kányádi vonatkozása annak az 1523-ban Homoródszentmártonban kelt oklevélnek, melyet szentmártoni plébánosként

Antal jegyző – *presbyter de Kanyad*⁴, feltehetően Kányád tiszteletbeli papja hitelesít.

A középkori Kányád és Udvarhelyszék egyház- és művelődéstörténetének egyik kiemelkedő emléke egy 1515-ben megjelent prédikáció-gyűjteményhez kapcsolódik.⁵ A kötetben található legrégebbi, leghosszabb összefüggő kézírásos szöveg magyar nyelvű Mária-imádság⁶ (1. tábla/1), melynek záradékából kiderül, hogy a kötet legelső tulajdonosa 1524-ben Érsiki György kányádi pap (*georgius ersyky presbiter postillo de kanyad*) volt. A prédikáció-gyűjtemény 1545-ben György dályai pap tulajdonába (*georgy presbiteri de Dalya*), majd a kányádi származású Miklós muzsnai paphoz (*nicolau de ...anad plebani de musno*) került.⁷ A „Kányádi Töredék” azért is jelentős a középkori Udvarhelyszék egyháztörténetének vonatkozásában, mert közvetett módon a pálosokkal hozható kapcsolatba (ugyanaz a Mária-imádság a 15. századi Götweigi Kódexben is megtalálható, amely magyarországi pálosoké volt). Pálos szerzetesek⁸ jelenlétére a Székelyföldön történeti források nem utalnak, Kányádtól délre viszont nem messze fekszik az egyelőre tisztázatlan néveredetű Pálos helység (első említése 1298-ból ismert)⁹, és – bár értesülései nem minden esetben megbízhatóak – Orbán Balázs is arra utal, hogy a két falu közti templomot a hagyomány szerint „*még a fehérbarátok – kiknek ottan kolostora volt – építették*”.¹⁰ Ha pálos kolostorra nem is, de pálos műveltségű vagy múltú kányádi papokra joggal gondolhatunk a fenti adatok alapján.

A középkori templomra vonatkozó első közvetlen írott utalás csak a 17. század közepéről való és a orosz

¹ Az ásatáson részt vettek és munkájukkal segítettek: Angi Enikő, Bereczki Judith, Botár István, Demjén Andrea, Kedves Tímea, Király József, Kovács László, Magyarosi Attila, Nyárádi Zsolt, Oniga Erika, Szócs Annamária, Szűcs Attila Zoltán és Zólya Levente. Köszönet nekik!

² A Kányád helynév Kiss Lajos szerint a személynévként is használt „kányá” madárnévként a -d képzős származéka. Vö. KISS 1988, I, 680.

³ MON. VAT. I/1, 115, 133; E.O., II, 413.

⁴ SzOkl., III, 228–229.

⁵ A „*Postillae sive expositiones epistolarum et Evangeliorum tum dominicalium quam ferialium*” c. kötetben található 236 levél az egyházi naptár sorrendjében tartalmazza az ünnepnapokra textusként előírt

újtestamentumi részek *Vulgata* szövegét a megfelelő *postillával*, azaz a citátumot magyarázó prédikáció szövegével. A nyomtatott szövegek mellett kézzel írott bejegyzések vannak. Vö. BUSTYA 1972, 296.

⁶ A szöveg Bustya Endre nyomán „Kányádi Töredék” néven terjedt el a szakirodalomban.

⁷ BUSTYA 1972, 299; DÁVID 1981, 177.

⁸ Bustya Endre hívja fel a figyelmet arra, hogy az áldozópap jelentésű *presbiter* főleg a szerzetesrendeknél volt használatos. Vö. BUSTYA 1972, 303.

⁹ WAGNER 1977, 288.

¹⁰ ORBÁN 1868, I, 178.

állapotba kerülő templom renoválására vonatkozik. Az adat egy 1791-es jegyzőkönyvben maradt fenn: „A Kányádi Ref. Ecclanak Temploma Renovatott volt meg ezelőtti 1642-be. Első Rakoczi Erdélyi Fejedelem idejébe amely annak előtte mint egy 40 esztendőknél lefolyások alatt pusztán hevert az helyen, ahol most Temetője van az Ecclanak, amely a Régiségtől megromladozott, a nép is megszaporodván elégséges nem volt, hogy ott az Isteni tisztelet tovább folyhasson, a melyet Jásfalvi Kelemen Miklós Curatorságába renováltak volt 1642-be”.¹¹ Az iratból egyértelműen kitűnik, hogy a 17. század elejétől a templom romos állapotban volt, valószínűleg használaton kívül. A legelső forrás, amely meg is nevezi a templom helyét, 18. század végi: „*Jászfalva felé fordulóban a Templom alatt vagyon egy föld, vicinussa [...] felül a Templom cinterme*”¹², tehát a templomnak kőből épült cinteremfala is volt. Ezt megerősíti az I. katonai felmérés (1769–1773 között) is, mely a beazonosított helyen fákkal körbevett templomot ábrázol.¹³ (2. tábla/1.)

A 18. század végén az ismét omladozó templom teljes újjáépítését rendelik el, viszont nem a régi helyén, hanem a mesteremberek javaslatára a falu területén. A templomépítőknek 1792-re elfogyott a pénzük, ebből az esztendőből két egyforma kéregető levelet ismerünk a Kányádi Egyházi Levéltárból, melyeket Bodor Pál, a régi templom utolsó lelkésze írt saját kezűleg (1. tábla/2).¹⁴ A tiszteletreméltó lelkész sírját jelölő sírkövet ma is a „Régi temetőben” találjuk. Itt még érdemes megemlítenünk a kányádi Református Egyház tulajdonában található, viszonylag jó állapotban levő Váradai Bibliát, illetve egy 16. század végi aranyozott ezüst kelyhet. A kehely délnémet munkákkal rokon, eredetileg valószínűleg világi rendeltetése volt.¹⁵ Mesterjegye: PK – Petrus Kersten, 1574–1597, szebeni ötvösmester.¹⁶

A történeti források és a hagyomány a mai Kányád határában található „Régi templomot” Kányád és Jásfalva közös templomaként tartják számon, ezt az épület fekvése is alátámasztja (az esetek többségében a közös templomot két vagy több falu közé emelték).

A régészeti feltárások eredményei

Feltárásunkat a templom körzetének legveszélyeztetettebb, délkeleti sarkánál kezdtük, majd ettől nyugatra nyitottunk egy szelvényt. Az ásatás folyamán kiderült, hogy a szentélytől délkeletre az újkorban

már alig temetkeztek, ami arra utal, hogy már néhány évszázada megindulhatott a terep elcsúszása. A cinteremfal nyugati szakaszán szintén nyitottunk egy szelvényt (2. tábla/2). A két évadban folytatott ásatás során egy többször átépített középkori templom maradványai kerültek napvilágra (3. tábla/1–2). A kutatások jelentős eredményekkel szolgáltak a középkori templomról, de ugyanakkor számos kérdést felvetettek, illetve nyitva hagytak.

Ásatási eredményeink alapján a templom építésében legalább 5–6 fázist tudtunk elkülöníteni. A legkorábbi – általunk megismert – templom alapozását a 3. szelvényben tártuk fel, egy döngölt alapozású, félköríves szentély maradványait. Különlegessége abban rejlik, hogy Székelyföldön eddig kevés helyen figyelték meg ezt a technikát.¹⁷ A mai felszíntől 70–80 cm mélységben megtalált falalapot (F-4.) fekete földből és sárga agyagból rétegesen döngölték le, az alapozási árok alsó szintjén konglomerátum eredetű gömbkövekből álló kősor volt (4. tábla/1., 5. tábla/2., 8. tábla/2). A keményre döngölt föld világosan elkülönült környezetétől, még az alapozási árok alját is ledöngölték. Az alapárkot meglehetősen szabálytalan formájúra ásták, belső kontúrját későbbi sírok bolygatták, metszették el, maradványainak szélessége 70–120 cm közötti. Szabálytalanságai ellenére megállapítottuk, hogy egy félköríves szentély alapozását találtuk meg, melynek felmenő fala – közvetett megfigyeléseink alapján – körülbelül a megtalált szintről (ld. metszet) indulhatott. A feltárt templomnak a szentélyén kívül más épületelemét nem ismerjük, de feltételezzük, hogy a lentebb leírandó F-3. falba másodlagosan beépített, durva kiképzésű, ívesen profilált, homokkőből készült nyílászáró darabjai (10. tábla/1–4) ehhez az első templomhoz tartoztak, melynek felmenő falai is kőből készülhettek.

A döngölt kő- és földalapozásban építési törmelék nem találtunk, mindössze egy emberi medencecsont részét, ami azért is fontos, mert az alapozási ároktól délre egy olyan – az alapfal által metszett – beásást bontottunk ki, amelyben másodlagos, bolygott helyzetben néhány emberi hosszúcsont feküdt (vö. 4. tábla/1., 8. tábla/2). A jelenség arra utal, hogy az általunk feltárt első templomot mindenképpen megelőzte egy korábbi temető (és talán templom is). A falalapotással szuperpozícióban más temetkezést nem figyeltünk meg, viszont a hozzá illeszkedő S-33. sír, illetve a későbbi F-6. hajófal alá behúzó beásások

¹¹ Idézi DÁVID 1981, 177.

¹² PROTOCOLLUM 1779, 208.

¹³ I. KATON. FELM., 193. térképszelvény.

¹⁴ A Kányádi Egyházi Levéltár iratai között.

¹⁵ A kehely leírásáért Kiss Erikának (Magyar Nemzeti Múzeum) ezúton szeretnénk köszönetet mondani.

¹⁶ A mesterjegy pontos analógiája: SĂȘIANU 1986, 34, 18. kép.

¹⁷ Először a szentábrahámi templom Árpád-kori fázisánál találtak meg az elsősorban alföldi környezetre jellemző falalapotási technikát. Vö. BENKŐ 1992, 211. Az elmúlt években Udvarhelyszéken Dobón, Máréfalván (és Farcádon?) sikerült ennek az alapozási technikának a nyomaira bukkanni.

kontúrjai mind olyan sírgödröket sejtetnek, amelyeket az első templom mellé ástak. Az első ásatási évadban feltárt 1. szelvény legkorábbi sírjai, illetve a földjükből előkerült ezüst és bronz S-végű hajkarikák mind olyan temetkezések maradványai, amelyek az első templom körül helyezkednek el, vagy az azt megelőző temetőfázis részét képezik (4. tábla/2). A korai sírok nagy száma az 1. szelvényben annak a ténynek tulajdonítható, hogy a késő középkortól egyre ritkábban temetkeztek a gótikus szentélytől délkeletre. Az általunk korainak meghatározott sírok betöltésében gyakran találtunk kevés habarcsot vagy téglatörmelék, ami arra utal, hogy egy már álló templom köré ásták ezeket a sírgödröket.

Az első templom viszonylag hosszú idejű fennállását bizonyítja a II. félköríves szentély építését megelőző temetkezések nagy száma. Az I. félköríves szentély keltezésére nincsenek közvetlen adataink, viszont a korai sírhorizont tükrében és egy II. félköríves szentély megléte alapján elég biztosan megállapítható, hogy ennek már a 12. században állnia kellett.¹⁸ Egyelőre ismeretlen okokból az I. szentélyt a 13–14. században újabb félköríves szentély építése követte (közvetett keltezését ld. alább), melyet az elsőtől keletre kezdtek el építeni, minden bizonnyal még az első templom használata közben. Építésekor a II. szentélynek nem szántak túl hosszú életidőt. Ezt két tényező látszik alátámasztani: a szentély kis mérete és majdnem közvetlenül a felszínre való, mindössze egy kősoronyi alapozással való építése. A falat nagy görgeteg-, konglomerátum- és törtkövekből, valamint kevés téglából rakták világosszürke, mésztörögös, enyhén téglatörmelékes habarcsba (F-5, 5. tábla/1). A fal szélessége 90–100 cm, külső köpenyének legalsó kősorán vakolatot figyeltünk meg, ami nemcsak arra utal, hogy ezt a földfelszínre rakták, hanem segítette meghatározni az I. szentély falainak indulási szintjét is (a korabeli földfelszín és az I. szentély felmenő falának lábazati szintje néhány méteres távolságon belül nagyjából megegyezhetett). A szentély kis tere nem tette lehetővé, hogy beugró fallal térelkülönítő diadalívet képezzenek ki. A felépült szentélyhez utólag csatolták hozzá az új hajófalat (F-6), feltehetően két fázisban (5. tábla/2). A nagyméretű gömbkövekből (egy részükön korábbi használatra utaló vakolat-, ill. meszelésnyomokkal), kevés téglából, feketésszürke, durva kavicsos habarcsba rakott falalapozás 90–100 cm széles. Felmenő falának tengelye néhány fokkal eltér ettől, a konglomerátumból és hasított kövekből, kevés téglából világosszürke, durva kavicsos habarcsba rakott fal szé-

lessége 75–80 cm. Ez lett a későbbi gótikus templom hajófala is, melyet hosszú idejű fennállása alatt több támpillérrel is megerősítettek délről (6. tábla). További kutatás adhat biztosabb választ arra, hogy a korai templom(fázis)ok közül melyiknek kerültek a falára azok a freskók, melyek töredékeit a gótikus szentély 1. számú pilléralapozásában (10. tábla/5), illetve a bolygatott rétegsorokban több helyütt megtaláltuk.

A II. félköríves szentélyfal kívül-belül több korábbi sírra is ráfedett vagy metszette azokat. Ilyen az a három, időben egymást követő temetkezés (S-40, 41, 43), amelyek közül a legkorábbinak (S-43) félgömbökből összeillesztett fejű tükéből álló fejdíszét bontottuk ki részlegesen, majd szedtük fel *in situ*. A sír betöltésében a koponya fölött egy töredékes S-végű hajkarikát is találtunk. Ez a típusú fejdísz egyelőre párhuzam nélküli székelyföldi környezetben¹⁹, keltezését tekintve mindenképpen a II. félköríves szentélynél korábbi temetkezéstről van szó.

Az újonnan megépült templomhajó belsejébe a továbbiakban gyakran temetkeztek (az S-34, 35, 36, 37, 38 sírokat bontottuk ki kis felületen). Az egymással szuperpozícióban lévő sírok egy részét az I. szentélyfal-alapozás mellé ásták be, a fellazított föld hatására ennek dőngölt rétegződése a templombelső felé csúszott (4. tábla/1). A sírok építési törmelékes betöltéséből koporsószerűek kerültek elő, az S-34 sírban a térd körül egy töredékes, rossz állapotú, a 15. század elején vert Zsigmond-kori parvust²⁰ találtunk (11. tábla/1). A feltárt felületen ez a sír egyike volt a legkésőbbieknek, ami arra utal, hogy a hajófalakat a 14. század első felében feltehetően már felépíthették, tehát a II. félköríves szentély már ezt megelőzően elkészült. A sírokat két periódusban megújított téglapadló fedte le, mely csak a hajó belseje felé maradt meg, ott, ahol megsüllyedt a laza föld hatására. (Az I., korábbi padló téglaméretei: 14 x 27–28 x 4 cm; a II. padló téglaméretei: 14–18 x 21,5–34 x 3–5 cm.) Magasabb részeit a 18. századi templom bontásakor kiszedték, néhány darabját a hajófal mellett *in situ* megtaláltuk. Az egyik vagy mindkét téglapadló összefüggésbe hozható a gótikus szentélyben feltárt egyfázisú téglapadlóval (méretei: 21 x 15,5 x 3,5 cm). A II. padló fölött kibontott fekete, kevés téglatörmelék tartalmazó tiszta rétegre (mesterséges feltöltés, avagy természetes feltöltődés?) fed rá a templom 18. századi, helyenként 40 cm vastagságot is elérő bontási omladék (világosszürke, habarcsos, köves, téglatörmelékes réteg), melyből gótikus kőfaragványok, illetve ólomkeretes ablaküvegek töredékei kerültek elő (10. tábla/1–4, 6).

¹⁸ Pontosabb keltezését a további kutatások dönthetik el.

¹⁹ A korai gömbös fejű tük erdélyi párhuzamára ld. HOREDIT 1953, 296. Fig 16/1. A szerző a 12. századra keltezi a Csittfalván

előkerült példányokat.

²⁰ UNGER 1980, II, 451–453. sz.; C. N. H., II, 125A–125B vagy 126. sz.

Az ásatás másik különlegessége az a négyszögletes melléképület, amelyet a II. félköríves szentélyfalhoz és hajójának falához csatoltak délről. A falat görgeteg-, konglomerátum- és lemezesen hasadó üledékes eredetű, részben másodlagosan felhasznált kövekből és kevés téglából világosszürke színű, jó kötésű habarcsba rakták (F-3). Relatív alapozási mélysége a déli oldalon eléri a 223 cm-t, itt vastagsága 70–80 cm, míg a félköríves szentélyhez való csatlakozásánál alapozási mélysége szinte a felére csökken és keskenyebb is lesz (55–60 cm), ennek tudható be, hogy az idő folyamán valamelyest meg is csúszott. Felmenő falaiból kevés maradt meg a későbbi visszabontás miatt, és nem volt megfigyelhető az épületrész ki- vagy bejárati nyílása. Mivel a II. félköríves szentély felmenő falzatának megmaradt részén nem figyeltük meg ajtókeret lenyomatát, a melléképületet csak óvatosan határozhatjuk meg sekrestyeként.²¹ Létrehozását illetően megállapítható, hogy a II. szentély és hajófal megépülése után készült (14–15. század), és a gótikus szentély építése előtt bontják el (ezt terminus post quem keltezi egy 1465-ös Mátyás-dénár²² (11. tábla/2), mely a szentély építési szintjének habarcsos kifolyása alóli temetőföldből került elő).

A templom kései, gótikus fázisához tartozó minőségű homokkő, illetve mészkőből faragott kőfaragványok (boltozati bordák, ablakkeretek – 10. tábla/1–4) alapján képet alkothatunk a gótikus, beboltozott hajóról. Az átalakított hajóhoz utólag nagyméretű gótikus szentélyt építettek, elbontva nemcsak a II. félköríves szentélyt, hanem a hozzá csatolt déli melléképületet is. A konglomerátumból, tört kőből, illetve mészkőből világosbarna, homokos, kevés mésztartalmú, rossz megtartású habarcsba rakott szentélyfal (F-2) szélessége 90–95 cm, relatív alapozási mélysége 166 cm. A gótikus szentély különlegessége, hogy tengelye megtörik a hajó tengelyéhez képest, feltehetően a terep elcsúszása miatt igyekeztek északabbra „tolni” ezt, és nincsen más, pl. liturgiai háttere. Ennek megfelelően alakítottak ki egy gótikus diadalívét, ráépítve a visszabontott II. félköríves szentélyfal alapjaira, ezzel átellenben kívülről a szentély és a hajó találkozásához egy támpillért illesztettek a gótikus szentély falzatának megfelelő anyagból. A gótikus diadalív nagyobb faltömbje (6. tábla, vö. 7. tábla/1) az újkori bontás során dőlhetett be a szentélybe. Az új diadalív legalsó kőszára alól viszonylag nagy mennyiségben került elő 14–15. századi kerámia. A gótikus szentély pontos formáját alapfalainak szabálytalansága miatt elég nehéz meghatározni – ez majd a további ásatások során fog kirajzolódni. Délről

támpillérek csatlakoznak hozzá, keleti végénél pedig egy falalapot bontottunk ki (6. tábla, 7. tábla/1), melynek funkciója egyelőre kérdéses – feltehetően a terep és az épület stabilitását erősítette. Kellő információ hiányában egyelőre nem tudjuk megállapítani, hogy a hajó gótikus átalakítása és a gótikus szentély építése egy időben, avagy egymás után történt.

A középkori sírok többnyire másodlagos helyzetben előkerült mellékletei közül a fentebb leírtakon kívül egy rugós párta töredéke, két vascsat, illetve egy kései, kulcsformájú koporsószege érdemel említést. A feltárt sírok az agyagos talaj miatt általában közepes megtartásúak vagy rossz állapotúak voltak. A temetkezési szokásokról, illetve a templomkörüli temető rendjéről, ennek fázisairól csak a további kutatások után fogalmazhatunk meg világos és helytálló következtetéseket, tendenciákat, ugyanis a feltáráson nagy felületet lefedő falak ebben a kérdésben jórészt akadályozó tényezőket jelentettek, és csak a délkeleti oldalon tudunk nagyobb felületen sírokat feltárni (ld. Függelék, sírok leírása). Sem a tájolás, sem a sírmélység nem ad egyértelmű fogódzót a temetkezési fázisok elkülönítésében. Az nagyjából látható, hogy a korai, tiszta betöltésű sírok alig néhány fokkal térnek el a nyugat–kelet iránytól, de a kései sírok közt is találunk ilyen tájolásúakat. A tiszta betöltésű sírok sem mindig azonos tájolásúak, az S-13, betöltése alapján korainak vélt sír pl. 303°-ra tájolt. Az F-4 által vágott hosszúcsontok és a falalapotból előkerült medencecsont alapján elvileg számolhatunk egy, az I. félköríves szentélyt megelőző temetővel, erre látszanak utalni a tiszta betöltésű sírok is. (Természetesen nem kizárt egy korai fatemplom léte sem, de ennek megállapításához nagyobb felület megkutatása szükséges.) Az S-34 sír betöltésében talált koporsószegek arra utalnak, hogy a koporsós temetkezések használata már a 15. század első felétől elterjedt Kányádon.

A gótikus templomot a későbbiek során több támpillérral támasztották meg délről, egyikük anyaga (konglomerátum eredetű kövekből világosszürke, apró kavicsos habarcsba rakott fal – 4. számú támpillér) pontosan megegyezik a cinteremfal második periódusának összetételével.

A cinteremfal nyugati részénél nyitott 2. szelvényben ennek észak–dél irányú szakaszát tártuk fel. A 80–85 cm széles falnak mindössze 25–30 cm-es alapozási árka volt, ennek tulajdonítható, hogy nyugat felé alaposan megdőlt egy idő után és megújításra szorult (3. tábla/2., 9. tábla/1). A cinteremfal I., korábbi fázisát kisebb, konglomerátum eredetű kövekből világosbarna, homokos, kevés meszet tartalmazó,

²¹ Déli sekrestyére számos példa ismert a Nyugat-Dunántúlról: Csatár, Csesztreg, Hegyhátszentjakab, Kissomlyó, Nagytrákos, Pósa, Németújvár, Zalaegerszeg-Csácsbozsok, Ikervár, Rum,

Szőce, Táplánszentkereszt, Vasalja-Pinkaszentkirály, Vasszilvagy. Ld. VALTER 2005, 244–260.

²² UNGER, 558. sz.; C. N. H., II, 227. sz.

mállékony habarcsba rakták (hasonló a gótikus szentélyéhez), felmenő részét pedig világosszürke vakolattal bevakolták. Alapozása alól bordázott vállú 14. századi fazék töredéke került elő. A majdnem az alapokig visszabontott falat nagyobb méretű kövekből rakott, világosszürke, aprókavicsos, meszes, erős kötőanyagú fallal helyettesítették (II. periódus). Felszínben kibontottuk az egykori járósínteket és a falak omladékát, az altalaj mélyen való megjelenése arra utal, hogy a templomdomb viszonylagos egyenletes felülete a cinteremfal megépítése után alakult ki, korábban enyhén lejtett nyugati irányban. A cinteremfal I. periódusának omladékából előkerült 17. századi kerámialeletek alapján ennek megújítását hipotetikusán az 1642. évi renováláshoz kötöttük.

Összegzés: eredmények és következtetések

A kétévdos régészeti feltárás során napvilágra került Kányád (és Jásfalva) első, félköríves Árpád-kori szentélyének döngölt-agyagos technikájú falalapozása. Az első templom körüli temetőhöz tartozik az 56 feltárt temetkezés jelentős hányada, amelyet a késő Árpád-korig használhattak. Közvetett adatok egy korábbi temető meglétére is utalnak. A sírok mellékletei közül kiemelendők az Árpád-kori köznépi ékszer-ek Udvarhelyszékről eddig kevésé ismert darabjai, az ezüsből és rézből készült S-végű hajkarikák. Az első templom néhány egyszerű profílozású kőfaragványát is megtaláltuk másodlagosan befalazva. Eddig ismeretlen okokból (talán rossz állaga miatt) több szakaszban elbontották a templomot, és tőle keletre egy másik, kisméretű félköríves szentélyt építettek. Ehhez hamarosan csatlakozott egy új templomhajó, ez jelentette az első templom végleges megszűnését. A szokatlanul kisméretű és kiképzésű szentélyhez délről építettek hozzá másodlagosan egy melléképületet

(feltehetően sekrestyét). Ez a megoldás egyelőre ismeretlen székelyföldi környezetben. A templom fennállásának ebben a fázisában kerülhettek a falra azok a freskók, amelyeknek néhány töredékét a feltárások során megtaláltuk.

A késő középkorban a II. szentély és a déli melléképület elbontásával, a hajótér meghagyásával ehhez egy nagyméretű gótikus, sokszögzáródású támpilléres szentélyt építenek. A hajót beboltozzák (két boltozati borda szegmense került napvilágra a feltárások során), a templomra új nyílászárók kerülnek (a templom bontási rétegében mérműves ablakok alkotórészeit találtuk meg). A gótikus fázis téglapadlóinak részleteit tártuk fel. Az ásatás során pártás, illetve koporsós temetkezéseket dokumentáltunk.

Az írott források szerint 1642-ben a templomot renoválják, ekkor javítják ki/építik újra a cinteremfalat is. A templom fennáll egészen a 18. század végéig. Bodor Pál lelkészsége idején kezdődik el az új templom építése a mai Kányád falu belterületén. A feltárt jelenségek alapján elmondható, hogy a székelység – jelen ismereteink szerint a 12–13. század fordulójára körül történt – megtelepedése előtt Kányádnak (és Jásfalvának) már volt temploma, melyet a középkor folyamán többször átépítettek (két román kori és egy gótikus fázis, 17. századi javítás).

A feltárt épületterek kiterjedését, fázisait, átépítéseit a jövőbeli kutatások újabb adatokkal bővíthetik. Az ásatáson nagy számban előkerült középkori kerámialeletek (12. tábla) egyrészt felvetik a funkcionalitás kérdését, másrészt közelebb vihetnek Kányád és Jásfalva korai településtörténetének tisztázásához is (a templom környezetéből eddig nem ismertünk középkori kerámialeleteket). A nagyobb felületet átölelő feltárás – reményeink szerint – a középkori faluhelyek és a templom viszonyát is más megvilágításba helyezheti.

Derzsi Csongor – *d_csongi@yahoo.com*

Sófálvi András – *Haáz Rezső Múzeum, Székelyudvarhely; sofalvi@hotmail.com*

Függelék

A sírok leírása

A temetkezések leírásánál elsődlegesen a sírok helyét, mélységét és tájolását, az elhunytak nemét, korát, a csontváz helyzetének jellegzetességeit (kéztartás, koponya helyzete stb.) és a csontok megtartását tüntettük fel. A csontvázak antropológiai meghatározását a Magyar Természettudományi Múzeum Embertani Tárának munkatársai végezték el, a nemek meghatározásánál rájuk hivatkozunk.²³ Az életkort ásatási leírásaink alapján közöljük. A sírok mellékletére, koporsójára és a temetkezések szuperpozícióira, a sír betöltésére vagy más megfigyelésre (pl. patológiai elváltozásra) külön utalunk adott esetben. A sírok mélységénél abszolút tengerszint feletti magasságot adtunk meg.

S-1: 1. szelvény; M: 592,61 m; T: 290°; N: male; K: adultus; kézcsontok a medencén; derékon felül vágta a gótikus szentély támpillére; betöltése tiszta föld.

S-2: 1. szelvény; M: 592,80 m; T: kb. 280°; N: ?; K: ?; a sírból mindössze a lábcsontok maradtak meg; betöltése tiszta föld.

S-3: 1. szelvény; M: 592,03 m; T: 283°; N: ?; K: infans I – infans II; a koponya nagyon töredékes, a bal kéz csontjai a medencén, a csontváz gerince nagyon elferdült; a sír betöltésében világosszürke habarcs- és téglatormelék.

S-4: 1. szelvény; M: 592,60 m; T: 288°; N: ?; K: infans I; a csontváz mindössze térden alul maradt meg; a sír betöltésében téglatormelékes habarcs.

²³ Dr. Fóthi Erzsébet, Bernert Zsolt és Hajdu Tamás munkájáért itt mondunk köszönetet.

S-5: 1. szelvény; M: 592,60 m; T: 283°; N: ?; K: infans I – infans II; csak részben feltárt temetkezés, a csontváz baloldali részére a gótikus szentély alapfala fed rá, koponyája feltehetően ennek építésekor semmisült meg; betöltése tiszta föld.

S-6: 1. szelvény; M: 592,43 m; T: 277°; N: ?; K: infans I; jó állapotú trapéz alakú koporsó (80x40x30 cm) maradványai; a sír betöltésében habarcs- és téglatörmelék.

S-7: 1. szelvény; M: 592,56 m; T: 270°; N: female; K: adultus; nagyrészt elpusztult temetkezés, jobb kéz a medencén; a temetkezést vágta a déli sekrestye fala (F-3), illetve sérült a gótikus szentély alapjainak ásásakor is; betöltése tiszta föld.

S-8: 1. szelvény; M: 592,47 m; T: 275°; N: female; K: adultus; karok a test mellett kinyújtva; a temetkezés felső részét vágta a déli sekrestye fala (F-3); a csontváz alatt világosbarna, mállékony, mészrögös habarcs.

S-9: 1. szelvény; M: 592,33 m; T: 282°; N: female; K: juvenis; a csontváz felső részét a déli sekrestye fala (F-3) vágta; betöltése tiszta föld.

S-10: 1. szelvény; M: 592,31 m; T: 279°; N: ?; K: infans I; bolygatott sír; betöltése habarcsos, téglatörmelék.

S-11: 1. szelvény; M: 592,52 m; T: 285°; N: ?; K: infans I – infans II; a sírt a mellkastól lefelé a 14. számú temetkezés vágta, rátemették a 12. számú sírra; betöltése tiszta föld.

S-12: 1. szelvény; M: 592,47 m; T: 270°; N: female; K: adultus; bal alkar, combcsont és lábszár, a kar a test mellett kinyújtva; lábához ásták be az S-11. sírt; betöltése tiszta, agyaggal kevert föld.

S-13: 1. szelvény; M: 592,35 m; T: 303°; N: ?; K: infans II; koponya jobbra dőlve, karok könyökben behajlítva; betöltése tiszta, agyaggal kevert föld.

S-14: 1. szelvény; M: 592,37 m; T: 290°; N: male; K: adultus; a koponya jobbra dőlve, karok a test mellett kinyújtva; betöltése habarcsos, téglatörmelék.

S-15: 1. szelvény; M: 592,29 m; T: 270°; N: female; K: juvenis; jobbra kibillent koponyája összelapult, karok a test mellett kinyújtva, a comb- és lábszárcsontok szorosan egymás mellett; betöltése habarcsos, téglatörmelék.

S-16: 1. szelvény; M: 592,51 m; T: kb. 320°; N: female; K: adultus; erősen bolygatott temetkezés, a jobb comb- és lábszár, illetve szárcsont maradt in situ; betöltésében világosbarna, homokos habarcs.

S-17: 1. szelvény; M: 592,19 m; T: 270°; N: female; K: juvenis; koponya előrebillent, kezek a medencén, a lábsontok szorosan egymás mellett; a csontváz közvetlenül az S-18. sír fölött van, részben rombolta a 30. számú újkori sír; betöltése habarcsrögös.

S-18: 1. szelvény; M: 592,19 m; T: 265°; N: male; K: juvenis; lábsontok szorosan egymás mellett, bal kéz a medencén; megelőzi az S-17, S-29 és S-30 temetkezéseket; betöltésében habarcsrögök.

S-19: 1. szelvény; M: kb. 592,20 m; T: 270°; N: ?; K: infans II; baloldali lábszár- és szárcsont; betöltésében világosszürke habarcsrögök.

S-20: 1. szelvény; M: 592,52 m; T: 280°; N: ?; K: infans I – infans II; erősen bolygatott sír, mindössze a lábszár- és szárcsontok maradtak meg; betöltése tiszta föld.

S-21: 1. szelvény; M: 592,61 m; T: 284°; N: male; K: adultus; comb-, szárcsont- és bokacsontok; betöltése tiszta föld.

S-22: 1. szelvény; M: 592,41 m; T: 275°; N: male; K: adultus; a lábsontokon kívül a csontváz többi része felszívódott; betöltése tiszta, agyagfoltos föld.

S-23: 1. szelvény; M: 592,39 m; T: 287°; N: female; K: adultus; az S-9. és déli sekrestyefal (F-3) által vágott temetkezés; betöltése tiszta föld.

S-24: 1. szelvény; M: 592,50 m; T: 270°; N: female; K: adultus; bal kar a test mellett kinyújtva; benyúlik a gótikus szentély támpillére alá; betöltésében világosszürke habarcsrögök.

S-25: 1. szelvény; M: 592,09 m; T: 270°; N: male; K: adultus; koponyája jobbra billent, karok a test mellett kinyújtva, kezek a combcsonton; metszi az S-30 sír; betöltésében habarcsrögök.

S-26: az 1. szelvény keleti szélében felszínre bukkant, szétroppant adultus koponya kibontását nem folytattuk, a későbbi ásásokra hagyva ennek feltárását.

S-27: 1. szelvény; M: 592,27 m; T: kb. 270°; N: ?; K: ?; az agyagos földben erőteljesen felszívódott temetkezés hosszúcsontjai; lábszárai keresztben egymásra fektetve; megelőzi az S-23 temetkezést; betöltése tiszta föld.

S-28: 1. szelvény; M: 592,25 m; T: 286°; N: male; K: adultus; felsőtestének csontjai feltehetően felszívódtak; betöltése tiszta, fekete föld.

S-29: 1. szelvény; M: 592,17 m; T: 270°; N: ?; K: infans I; a csontok egy része felszívódott az agyagos földben; megelőzi az S-18. temetkezést; betöltésében habarcs- és téglatörmelék.

S-30: az 1. szelvény délkeleti részébe eső, mély újkori temetkezés, feltárását gödrének dokumentálása után nem folytattuk.

S-31: 1. szelvény; M: 591,98 m; T: 280°; N: ?; K: infans I; bolygatott temetkezés; betöltésében habarcsrögök, a mellkas tájékán pedig egy rugós pártá töredéke.

S-32: 1. szelvény; M: 592,55 m; T: 275°; N: male; K: adultus; bolygatott sír, rombolta a déli sekrestye alapfala (F-3); betöltése tiszta föld.

S-33: 3. szelvény; M: 592,34 m; T: 285°; N: male; K: adultus; az agyagos földben felszívódott csontváz; a gótikus hajófal (F-6) ráfed a sírra; tiszta betöltése és az első szentélyfalhoz (F-4) való igazodása a legkorábbi sírhorizonthoz való tartozására utal.

S-34: 3. szelvény; M: 591,64 m; T: 276°; N: female; K: juvenis; koponyája előrebillent, bal keze a medencén, jobb a medence mellett; a habarcsos, téglatörmelék betöltésben koporsószegek; a baloldali combcsonton zöld elszíneződés nyomait figyeltük meg, a csontváz felszedése közben egy korrodált Zsigmond-kori parvus került elő; metszi az első félköríves szentély (F-4) alapozását és az S-37, S-38 temetkezéseket.

S-35: 3. szelvény; M: 591,78 m; T: 293°; N: male; K: adultus; a szelvény északnyugati sarkában csak részben feltárt és felszedett temetkezés; jobb kéz a medence mellett; vágja az S-36 és S-38. sírokat; betöltésében habarcs- és téglatörmelék.

S-36: 3. szelvény; M: 591,80 m; T: 290°; N: male; K: juvenis vagy adultus jobb alkar- és kézcsonthai, a temetkezés többi része kiesik a szelvényből, illetve vágta az S-35 sír; belemetsz az első félköríves szentélyfal (F-4) alapozásába.

S-37: 3. szelvény; M: 591,72 m; T: ?; N: ?; K: ?; a szelvény nyugati metszetalában dokumentált lábsontok; metszette az első félköríves szentélyfal alapozását (F-4), megelőzi az S-34 temetkezést.

S-38: 3. szelvény; M: 591,88 m; T: ?; N: ?; K: ?; a szelvény nyugati metszetalában dokumentált lábsontok; beásását metszik az S-34. és S-35. sírokat; betöltésében habarcs- és téglatörmelék.

S-39: 3. szelvény; M: 592,48 m; T: kb. 295°; N: male; K: juvenis vagy adultus; a szelvény délnyugati sarkában feltárt boka- és lábsontok, a sír többi része kiesik a szelvényből; betöltése habarcsrögökkel erősen kevert.

S-40: 3. szelvény; M: 592,64 m; T: 270°; N: female; K: adultus; koponya balra billent, karok a test mellett kinyújtva; térdén alul vágta a déli sekrestye (F-3) alapfala, illetve a második félköríves szentélyfal (F-5); betöltésben kevés habarcsrög.

S-41: 3. szelvény; M: 592,43 m; T: 280°; N: male; K: adultus; részlegesen feltárt temetkezés, bolygatott; a temetkezés közvetlenül megelőzi a diadalív korai fázisának építését, és a második félköríves szentély (F-5) építését is; betöltése tiszta föld.

S-42: 3. szelvény; M: 592,61 m; T: 260°; N: female; K: adultus; részlegesen feltárt, bolygatott temetkezés; rárakták a máso-

dik félköríves szentély alapfalát (F-5), a gótikus szentély fala (F-2) szintén vágta, közvetlenül a S-40 sír alatt bukkant elő, térden alul ez rombolta; betöltésében kevés habarcsrög.

S-43: 1., 3. szelvény; M: 592,50 m; T: 270°; N: female; K: juvenis; a koponya körül félgömbökből összeillesztett fejű tűkkel díszített párta maradványait szedtük fel in situ, a sír betöltésében egy töredékes S-végű hajkarika; betöltése tiszta föld; megelőzi az S-40, S-42 sírokat, közvetve a második félköríves szentélyt (F-5) is.

S-44: 1. szelvény; M: 592,52 m; T: 280°; N: ?; K: infans I; bolygatott temetkezés, a koponya előrebillent; megelőzi az S-45 sírt; betöltésben habarcs- és téglatörmelék.

S-45: 1. szelvény; M: 592,58 m; T: kb. 270°; N: ?; K: infans I; rossz megtartású csecsemősír maradványai; rátemették az S-44 sírra.

S-46: 1. szelvény; M: 592,44 m; T: 290°; N: male; K: juvenis; a déli sekrestye fala (F-3) által rombolt temetkezés, gerince erősen elferdült, bal kar a test mellett kinyújtva; a csontváz fölött talált deszkamaradvány feltételese koporsó kimozdult darabjaként határozható meg; betöltésében habarcs- és téglatörmelék.

S-47: 3. szelvény; a hajófal (F-6) és a hozzáépült támpillér alatti temetkezésből mindössze a koponyatetőt tudtuk kibontani; betöltésben téglatörmelék.

S-48: 1. szelvény; M: 592,40 m; T: 270°; N: female; K: adultus; az S-44 és S-45 sírok, valamint az F-3 fal által bolygatott temetkezés; a csontok helyzetéből adódóan a váz alsó részei nem sokkal az eltemetés után mozdulhattak ki; a medencéjén egy kerek vas övcsatot, a baloldali combcsont alatt pedig egy másikat

találtunk; betöltése habarcs- és téglatörmelékes, a csontváz fölött elkorhadt fa (koporsó ?) maradványok.

S-49: 1. szelvény; M: 592,54 m; T: 270°; N: female; K: juvenis vagy adultus; a gótikus szentély alapfala (F-2) által elpusztított temetkezés, csak néhány jobboldali borda- és lapockacsontja maradt meg; betöltése tiszta föld.

S-50: 1. szelvény; M: 592,52 m; T: 257°; N: female; K: juvenis vagy adultus; a sírból mindössze a jobboldali combcsont maradt meg; betöltésében nincsen építési törmelék.

S-51: 1., 3. szelvény; M: 592,32 m; T: 270°; N: female; K: juvenis vagy adultus; csigolya és karcsontok; ráépült a déli sekrestye fala (F-3), rombolta az S-52 sírt; betöltése tiszta.

S-52: 1., 3. szelvény; M: 592,34 m; T: 270°; N: female; K: ?; bolygatott sír, karcsontok és baloldali medencecsont; betöltése tiszta föld.

S-53: 1., 3. szelvény; M: 592,36 m; T: 270°; N: male; K: adultus; részlegesen feltárt temetkezés: jobboldali comb-, lábszár- és lábcsontok; ráfed a gótikus szentély fala; betöltése tiszta föld.

S-54: 1. szelvény; M: 592,35 m; T: 272°; N: male; K: adultus; bolygatott temetkezés; elvágta az F-3 fal (déli sekrestye); betöltése tiszta föld.

S-55: 1. szelvény; M: 592,35 m; T: kb. 270°; N: ?; K: juvenis; mindössze a sír baloldali felkarcsontja lett feltárva a ráépült F-3 fal miatt; betöltése tiszta föld.

S-56: 1., 3. szelvény; M: 592,30 m; T: 280°; N: ?; K: ?; jobboldali alkar- és kéz csontjai; ráépült a gótikus szentély fala (F-2); betöltése tiszta föld.

Rövidítésjegyzék

SCIV = Studii și Cercetări de Istorie Veche (București)

VAH = Varia Archaeologica Hungarica (Budapest)

Irodalom

BENKŐ Elek

1992 *A középkori Keresztúr-szék régészeti topográfijája*, VAH, V, Magyar Tudományos Akadémia Régészeti Intézete, Budapest.

BUSTYA Endre

1972 *A Kányádi Töredék*, Nyelv- és Irodalomtudományi Közlemények, 16, Kolozsvár.

C. N. H.

1899 Réthy László: *Corpus Nummorum Hungariae – Magyar Egyetemes Éremtár*, I, Budapest.

DÁVID László

1981 *A középkori Udvarhelyszék művészeti emlékei*, Bukarest.

E. O.

2004 *Erdélyi Okmánytár*, II, 1301–1339, Regesztákban jegyzetekkel közléteszi Jakó Zsigmond, Magyar Országos Levéltár, Budapest.

HORED, Kurt

1953 Șantierul Morești, SCIV, IV, 1–2, 275–311.

I. KATON. FELM.

I. Katonai felmérés. Erdély. 1769–1773, Budapesti Hadtörténelmi Intézet, Térképtár, jelz: B IXa 1123, lépték: 1: 28 800.

KISS Lajos

1988 *Földrajzi nevek etimológiai szótára*, I–II, Budapest.

MON. VAT.

1887 *Monumenta Vaticana historiam Regni Hungariae Illustrantia*, Bev: Fejérpataky László, I/I, Franklin-társulat, Budapest.

ORBÁN Balázs

1868 *A Székelyföld leírása történelmi, régészeti, természetrajzi s népismeri szempontból*, I, Pest.

PROTOCOLLUM

1779 *Protocolum seu Matricola, Az Udvarhelyi Református Egyházmegye Protocolluma 1779-től*, Udvarhelyi Egyházmegyei Levéltár.

SĂȘIANU, Alexandru

1986 *Ezüst- és ónművéség a XVI–XIX. században. A nagyvárad református egyházmegye kegyiszerei*, Nagyvárad Református Egyházközség, Nagyvárad.

SzOkI.

1872–1934 *Székely Oklevéltár*, I–VIII, Szerk: Szabó Károly, Szádeczky Kardoss Lajos, Barabás Samu, Magyar Történelmi Társulat – Magyar Tudományos Akadémia, Kolozsvár–Budapest.

UNGER Emil

1980 *Magyar éremhatározó*, I–II, Második kiadás, Budapest.

VALTER Iona

2005 *Árpád-kori téglatemlomok Nyugat-Dunántúlon*, Magyar Egyháztörténeti Enciklopédia Munkaközösség, Budapest.

WAGNER, Ernst

1977 *Historisch-statistisches Ortsnamenbuch für Siebenbürgen*, Köln–Wien.

Cercetări arheologice la biserica medievală din Ulieș (2005–2006)

(Rezumat)

În cursul săpăturilor arheologice efectuate în anii 2005–2006 la punctul „Biserica Veche” din Ulieș (jud. Harghita) au ieșit la iveală rămășițele bisericii medievale și postmedievale a satelor Ulieș și Iașu. Efectuate pe trei secțiuni, cercetările arheologice s-au întins pe suprafața sud-estică a bisericii, pe suprafața corului și a navei, respectiv pe o mică parte a zidului de cintirim pe partea de vest. Biserica medievală aflată între cele două sate a avut cel puțin 5–6 faze de construcție. Primele două coruri au avut abside cu închidere semicirculară construite între a doua parte al secolului al XII-lea și începutul secolului al XIV-lea. Înaintea transformării gotice de după anul 1465, în sudul absidei semicirculare s-a construit o sacristie. Nava bisericii romanice boltită în cursul transformării gotice a existat până la demolarea bisericii vechi (sfârșitul secolului al XVIII-lea).

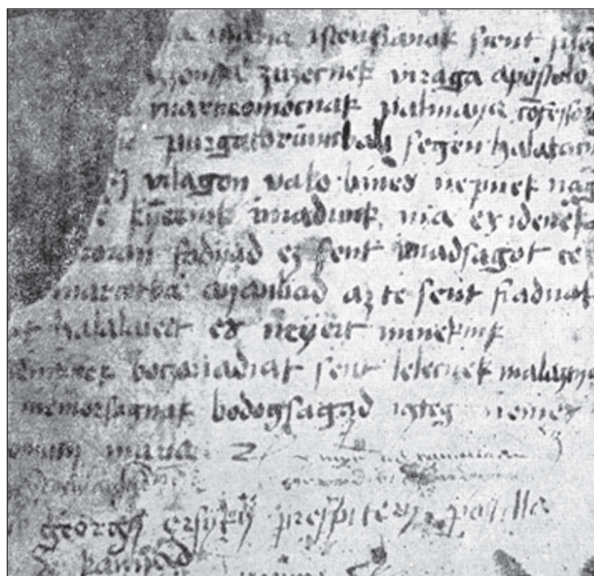
În cursul săpăturilor au ieșit la iveală 56 morminte, majoritatea din epoca medievală. Inelele de buclă din argint și bronz, cu capete răsucite în formă de S aparțin mormintelor timpurii ale bisericii din epoca arpadiană. Monedele lui Sigismund Luxemburg (parvus) și Mathias Corvin (denar) datează indirect 2 faze de construcție a bisericii. Pietrele cioplite aparținând fazei romanice și gotice a bisericii (fragmente de cercevea de uși și ferestre, nervuri de boltă), respectiv bucățile de frescă dau o imagine plastică asupra aspectului bisericii medievale.

Archaeological researches at the medieval church of Kányád (2005–2006)

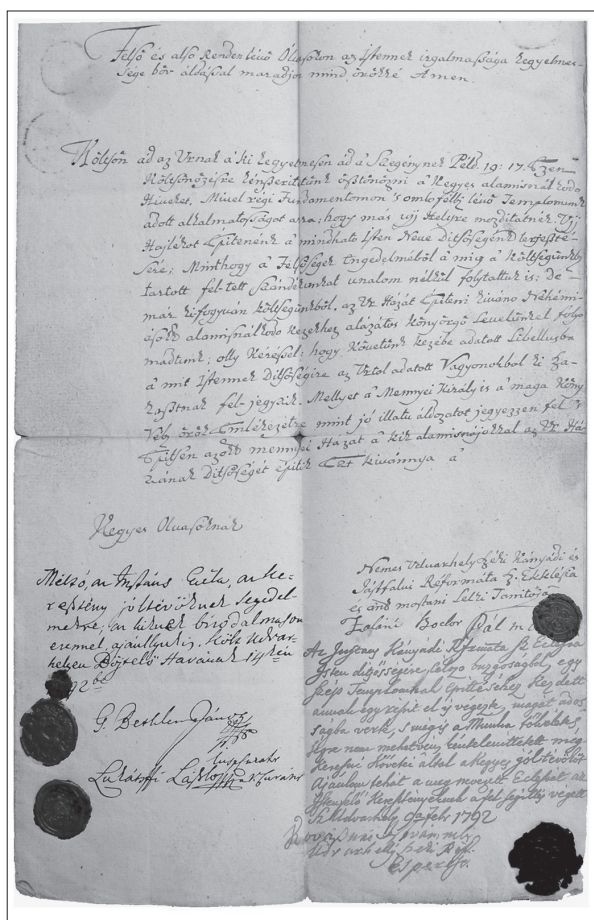
(Abstract)

During the archeological researches made between 2005 and 2006 in the area of the “Old Church” in Kányád (Ulieș, Harghita county), remains of the medieval and post-medieval church of the villages Kányád and Jásfalva (Iașu, Harghita county) have been found. The archaeological excavations spread over three sections: the south-eastern surface of the church, the surface of the sanctuary and the nave, and a small portion of the cemetery wall in the western part. The medieval church of the two villages had at least 5–6 building periods. The first two sanctuaries had apses with semicircular closing, built in the second part of the 12th and the first part of the 14th century. Before the Gothic transformation, which dates from after 1465, in the southern part of the semicircular apse a sacristy was built. The nave of the Romanesque church arched during the Gothic transformation existed until the demolishing of the old church (end of the 18th century).

Along the archeological researches 56 graves came to surface, most of them from the Middle Ages. The silver and bronze “hair-rings” with S endings belong to the early graves of the Arpadian church. The coins from the age of Sigismund of Luxemburg (parvus) and of Mathias Corvinus (denar) date indirectly two phases of the church-building. The carved stones which belong to the Romanesque and Gothic phases of the church (pieces of door and window frames, arch-ribs), respectively the fresco pieces provide a clear image of the medieval church.



1. Magyar nyelvű Mária-imádság a *Postillae...* kötetben (1524).



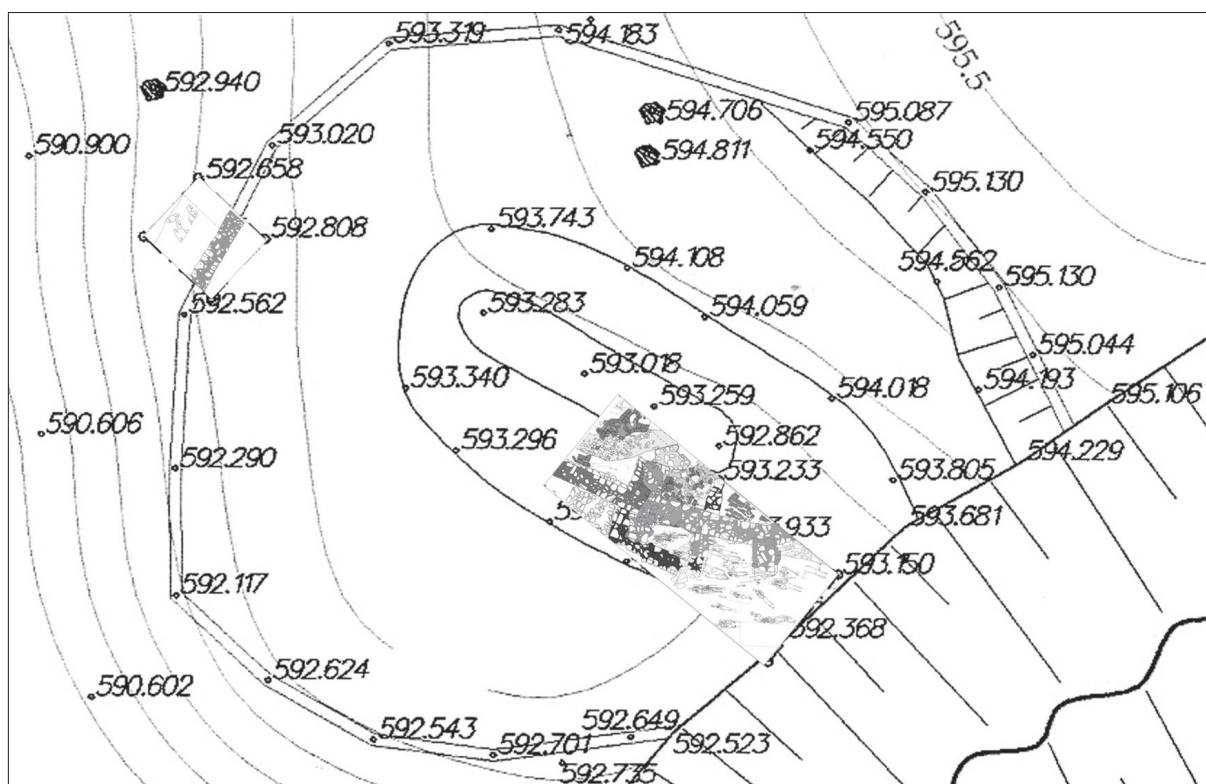
2. Segélykérő levél az új templom építéséhez (1792).



3. Aranyozott ezüst kehely.



1. A középkori templom az 1. katonai felmérésen Kányád és Jásfalva között.



2. tábla

2. A lelőhely topográfiai felmérése, rajta a szelvények összesítő rajzaival.



1. Az 1., 3. szelvények: összesítő felvétel.



3. tábla

2. A 2. szelvény nyugatról.



1. A 3. szelvény nyugati metszete.



4. tábla

2. Az 1. szelvény délről.

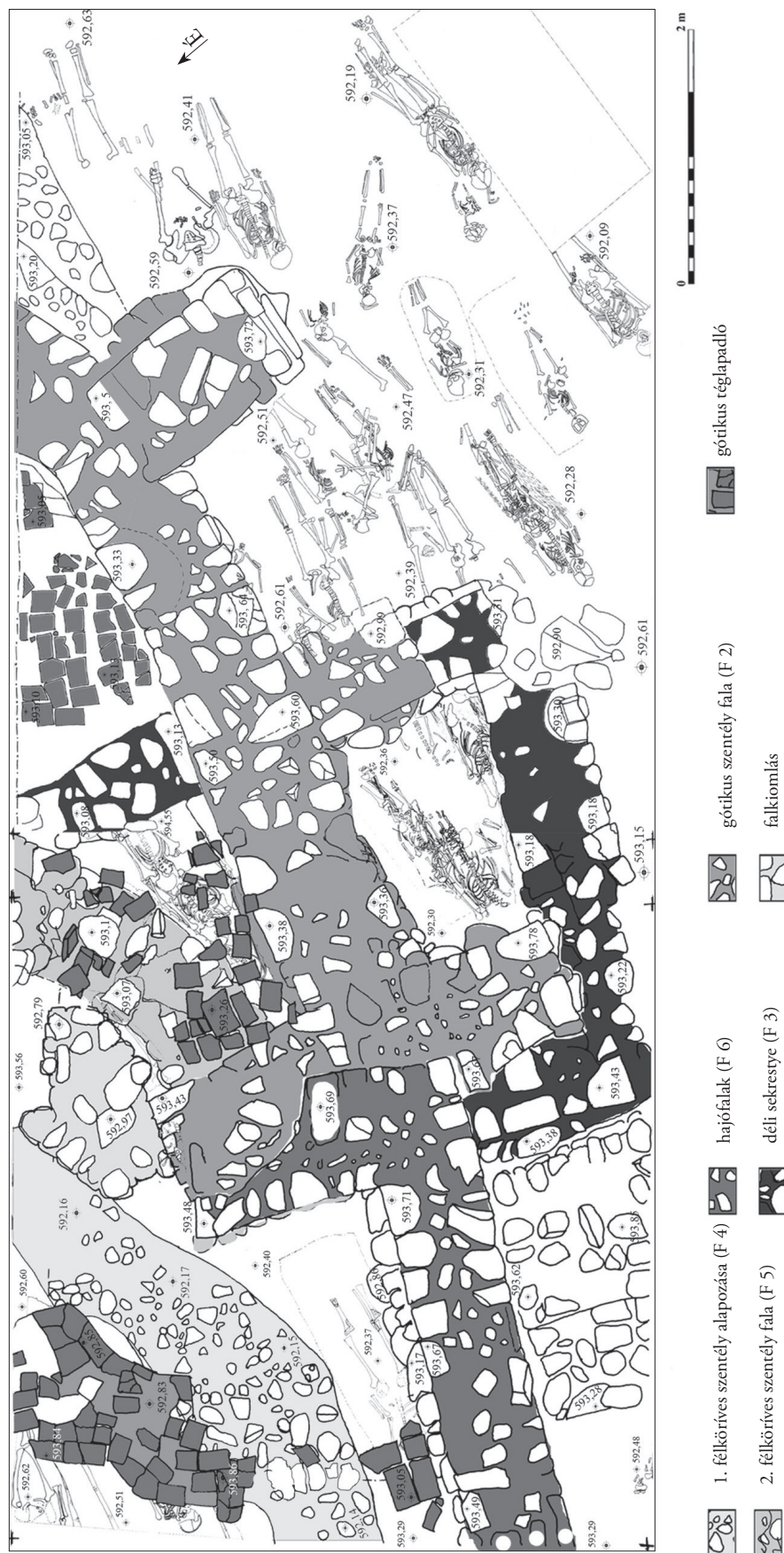


1. A 3. szelvény, II. félköríves szentélyfal és a diadalív.



5. tábla

2. A 3. szelvény, I., II. félköríves szentélyfalak és a hajófal.



Az 1., 3. szelvény összesítő felszínrajza.

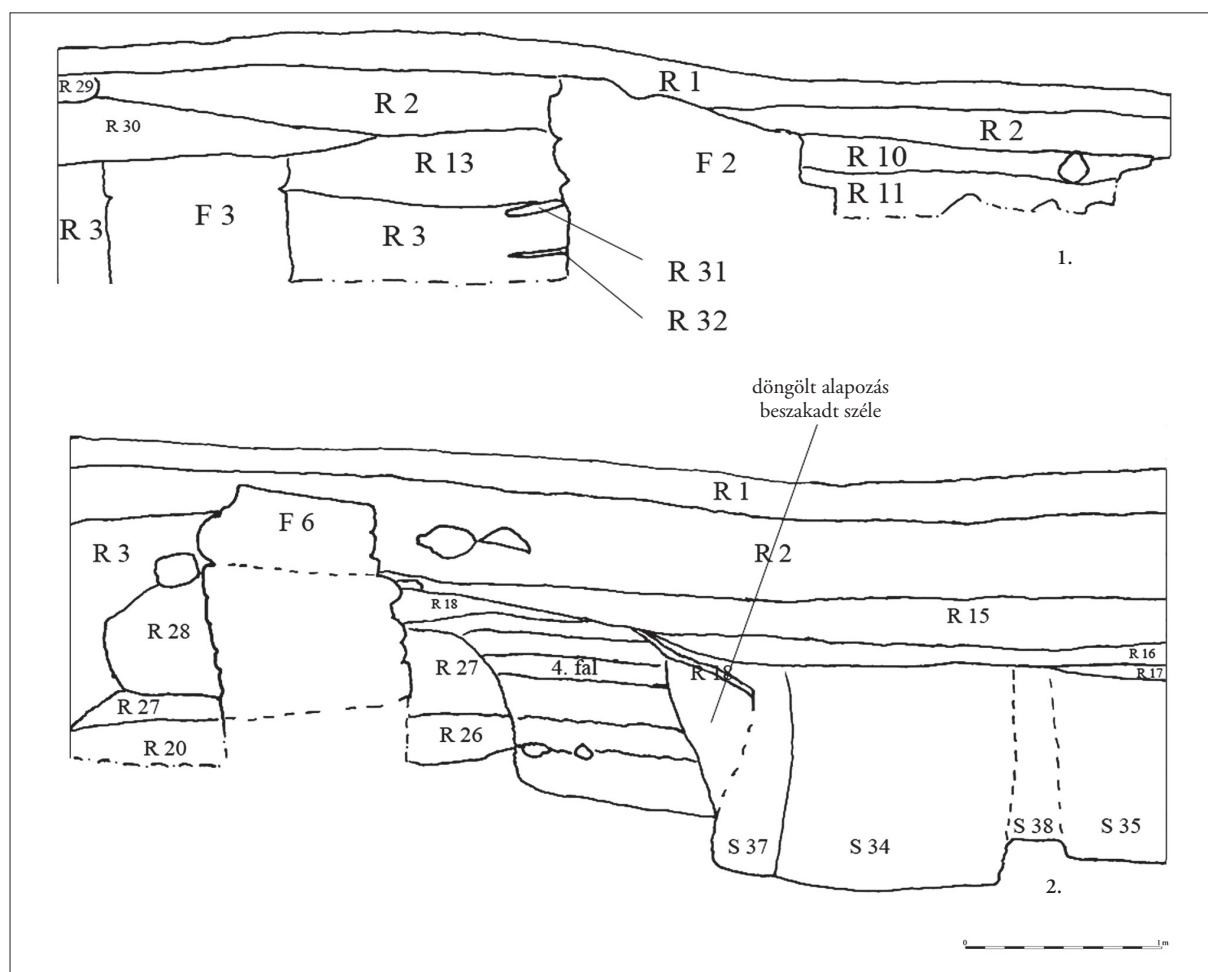
6. tábla



1. Az 1., 3. szelvény északi metszetrajza.
2. Az 1., 3. szelvény déli metszetrajza.

Rétegleírás:

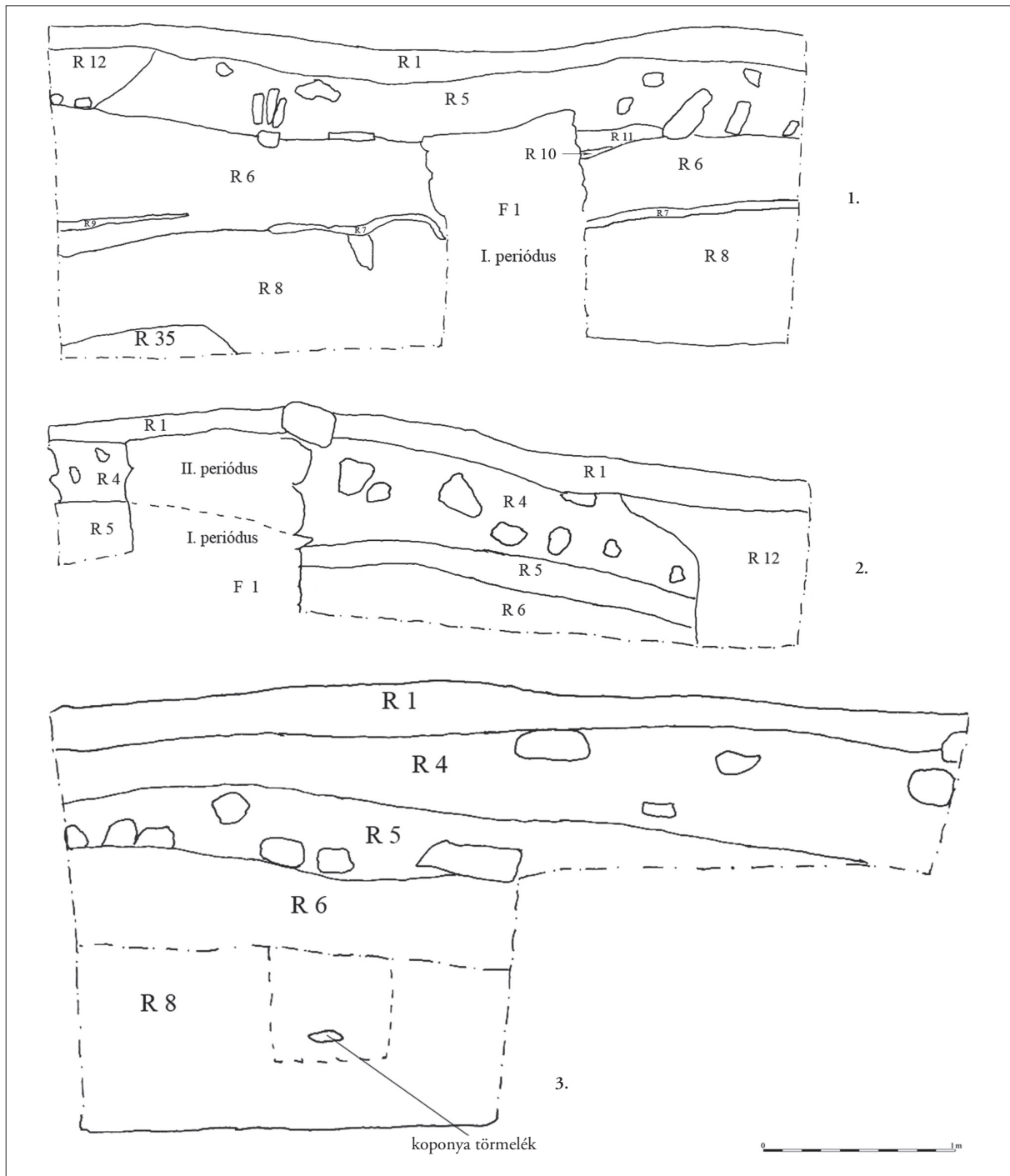
R 1: barnásszürke, enyhén kevert humusz; R 2: barna föld, világosbarna építési törmelékkel (habarccsal); R 3: sötétszürke-fekete, enyhén habarcsos, téglatormelékes réteg (temetőföld); R 7: világosbarna, homokos habarcs és szürke vakolat (meszeléssel), kevés téglatormelékkel; R 10: világosbarna habarcs, lábazati szint; R 11: sárga agyagfoltos barna föld, kevés habarcsrög; R 15: tömött, nagyon kevés téglatormeléket tartalmazó fekete föld; R 16: sárga, tömött, enyhén habarcsos réteg; R 19: sötétszürke, kevés habarccsal kevert föld; R 20: barnássárga, agyagos szubhumusz; R 21: sárga agyag és sötétbarna humusz keveréke; R 22: szürke, sok habarcsot és téglát tartalmazó réteg; R 23: sárga agyagfoltos barna föld, habarccsal és téglatormelékkel kevert; R 24: sárga agyagfoltos fekete föld, habarcsrögökkel (sír betöltése); R 25: barna, habarcsos, habarcsfoltos réteg.



1. Az 1. szelvény nyugati metszetrajza.
2. A 3. szelvény nyugati metszetrajza.

Rétegleírás:

R 1: barnásszürke, anyhén kevert humusz; R 2: barna föld, világosbarna építési törmelékkel (habarccsal); R 3: sötétszürke-fekete, enyhén habarcsos, téglatörmelékes réteg (temetőföld); R 10: világosbarna habarcs, lábazati szint; R 11: sárga agyagfoltos barna föld, kevés habarcsröggel; R 13: sárga-világosbarna, homokos habarccsal kevert építési törmelék; R 15: tömött, nagyon kevés téglatörmelékkel tartalmazó fekete föld; R 16: sárga, tömött, enyhén habarcsos réteg; R 17: fekete, habarcsos, téglás réteg; R 18: világosszürke habarcs, közte sárga homok (építési törmelék); R 20: barnássárga, agyagos szubhumusz; R 26: agyagfoltos, fekete föld; R 27: tiszta fekete föld; R 28: sárgásszürke, mészrögös omladék; R 29: barna föld, világosbarna építési törmelékkel (omladékkal); R 30: sötétszürke réteg, sok habarccsal és téglatüredékkel; R 31: világosszürke, mészrögös, téglatörmelékes lencse; R 32: sárga homoklencse.

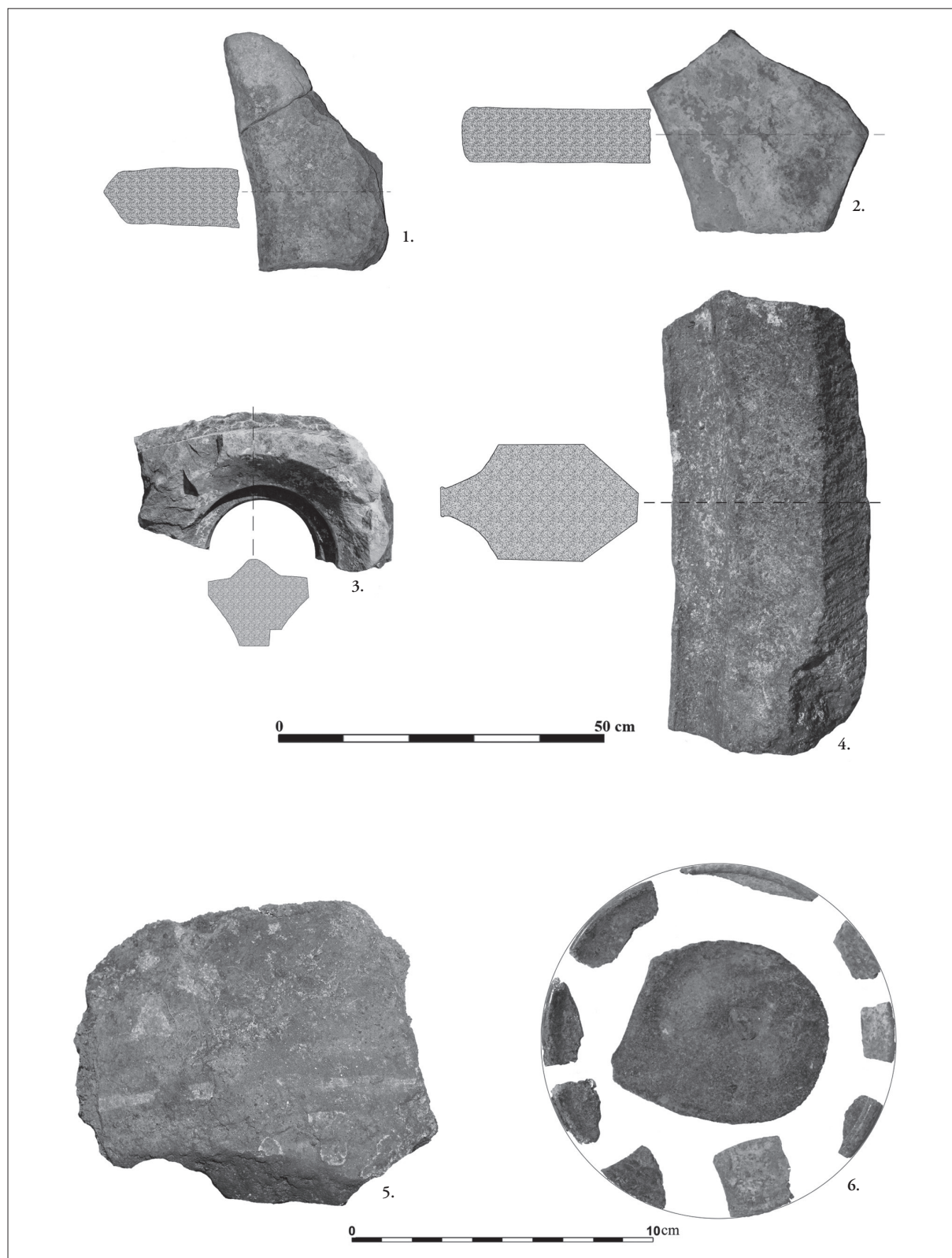


1. A 2. szelvény északi metszetrajza.
 2. A 2. szelvény déli metszetrajza.
 3. A 2. szelvény keleti metszetrajza.

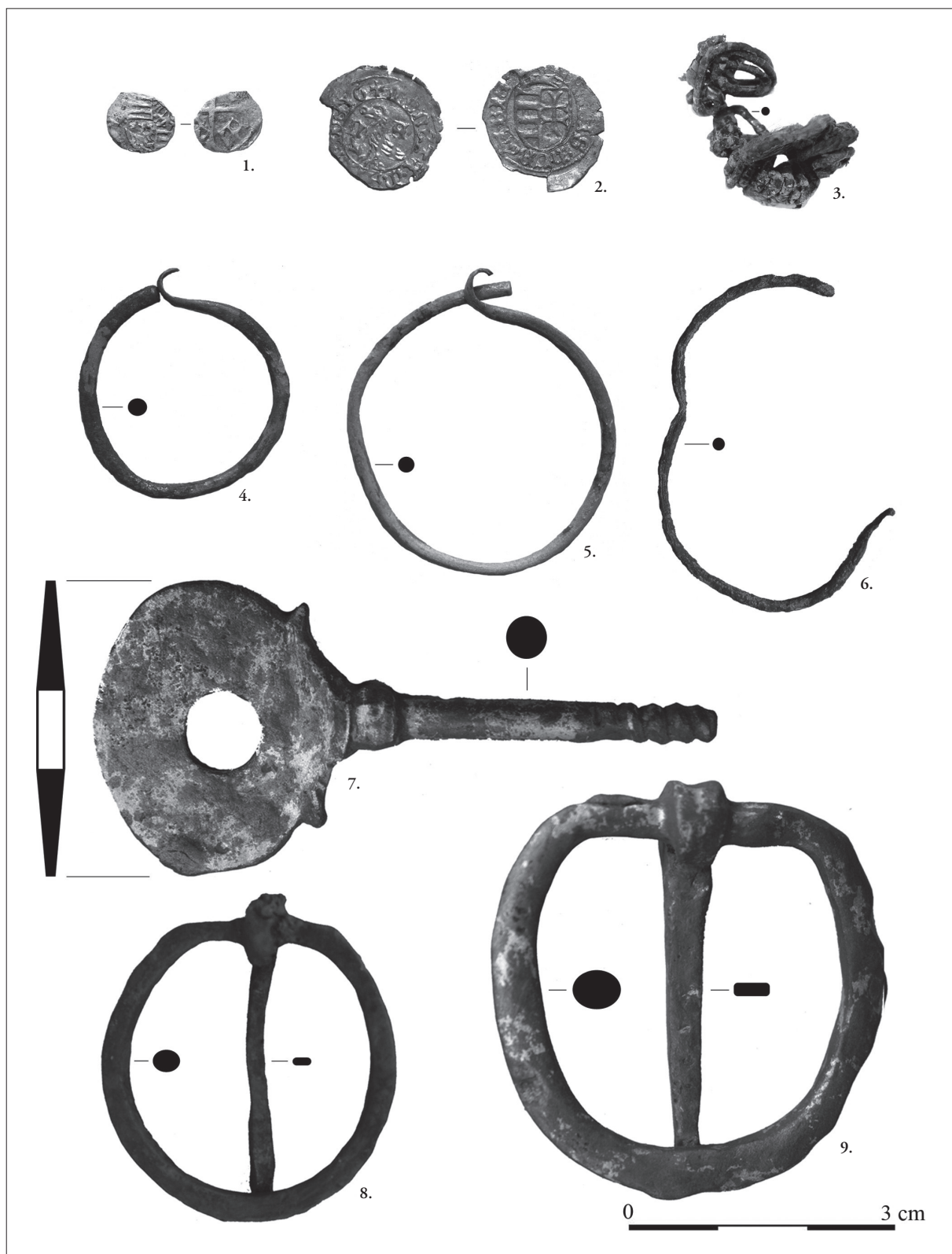
Rétegleírás:

R 1: barnásszürke, enyhén kevert humusz; R 4: szürke, habarcsos, köves réteg; R 5: világosbarna, köves, téglatörmelékes, tetőcserepes omladél; R 6: sötétszürke, tömött, köves föld, kevés habarccsal; R 7: világosbarna, homokos habarcs és szürke vakolat (meszeléssel), kevés téglatörmelékkel; R 8: sötétszürke-fekete, tömött föld; R 9: világosbarna aprókavicsos réteg; R 10: világosbarna habarcs, lábazati szint; R 11: sárga agyagfoltos barna föld, kevés habarcsröggel; R 35: sárga agyag.

9. tábla



1–4. Kőfarványok.
5. Freskótöredék.
6. Ólomkeretes ablaküveg töredékei.



1. Bronz Zsigmond-parvus; 2. Ezüst Mátyás-dénár.
 3. Ezüst rugós párta töredéke.
 4–6. Töredékes bronz és ezüst S-végű hajkarikák.
 7. Díszes vas koporsószeg; 8–9. Vas övcsatok.

11. tábla

