

## Pakot Levente

ROKONI KAPCSOLATHÁLÓ A SZÉKELYFÖLDÖN  
A 19. SZÁZAD MÁSODIK FELÉBEN

## Bevezetés

A hagyományos paraszti társadalomban a rokonság szerepének fontossága egyértelmű. Mindennek ellenére nagyon kevés kutatás vállalkozott arra, hogy a rokoni hálózatok kiterjedését, az egyén életútja folyamán elérhető rokonok számát és konfigurációját szisztematikusan feltérképezze. A jelenlegi helyzetre vonatkozóan érvényesnek érezzük Alfred Perrenoud következő megállapítását: „a legtöbb társadalmi szerveződést – munka, lakóhely, házasságkötés, társadalmi szolidaritás – a rokonság szabályozza, ennek ellenére a rokoni csoport dimenziói – a csoport összetétele és fejlődése a hagyományostól a modern társadalomba való átmenet során – kevésbé ismert”.<sup>1</sup> A megállapítás a magyarországi szakirodalomra is érvényes, hiszen a 19. századi Magyarországra vonatkozóan nagyon csekély empirikus adattal rendelkezünk a rokoni kapcsolatok kiterjedtségére és legfontosabb jellemzőire vonatkozóan.<sup>2</sup>

Az éremnek ugyanakkor létezik egy másik oldala is. Alfred Perrenoud megállapítása szerint a rokonságnak a paraszti társadalomban betöltött fontos szerepéről vallott elképzelésünk nagymértékben táplálkozik a nagyszüleinkkel való kapcsolatunkból. Ez a kép elsősorban a 20. századi demográfiai tapasztalatunkat összegzi, amelynek legfőbb jellemzője a demográfiai átmenet. Egy olyan tapasztalatról van szó, amelyben a halandósági arányszámok csökkenése a családok létszámának emelkedéséhez vezetett, még mielőtt a születéskorlátozás átalakította volna a családi normákat. Ezek a rokonsági csoportok vertikálisan kiterjedtek, és hajlamosak vagyunk azt feltételezni, hogy a múltbeli rokonsági csoportok is hasonlóak.<sup>3</sup>

Az alábbi tanulmány a fenti kihívásnak próbál megfelelni. 19. századi egyházi anyakönyvek és az 1868-ból fennmaradt egyházi lélekösszeírások adatainak feldolgozásával arra a kérdésre keressük a választ, hogy két székelyföldi településen, Szentegyház- és

Kápolnásfalván miként változott az „elérhető” rokonok száma és konfigurációja az egyén életútja folyamán. Vizsgálatunk a demográfiai átmenet – vagyis a születések és a halálozások hosszú távú csökkenését – megelőző időszak, pontosabban a lélekösszeírások dátumához – 1868-as év – közeli évekre jellemző állapotokat tükrözi.

## A vizsgált terület:

## Szentegyház- és Kápolnásfalva a 19. században

Szentegyház- és Kápolnásfalva egymással szomszédos székelyföldi települések. A Hargita-hegység vonulatának déli lábánál, mintegy 860 méteres tengerszint feletti magasságban, Székelyudvarhely és Csíkszereda városok között félúton, tőlük mintegy 20–24, illetve 26–30 km távolságra található. Tipikus hegyvidéki (havasalji) települések. Lakóik többsége római katolikus felekezettű. A földrajzi közelség és az erdélyi fejedelmektől kapott közös kiváltságaik következtében a két település története szorosan összefonódott az évszázadok folyamán. Jól jelképezi mindezt, hogy 1838-ig egyetlen egyházközséget, 1876-ig pedig egyetlen közigazgatási egységet alkottak.<sup>4</sup>

Az egyházi lélekösszeírások keletkezéséhez időben legközelebb álló 1869. évi népszámlálás közleménye részletes adatokat tartalmaz a népszámlálás időpontjában közigazgatási egységet (Oláhfalva kiváltságos mezőváros) alkotó településekről. Eszerint 1869-ben a két településen 859 házban 3512 személy élt.<sup>5</sup> A népszámlálás foglalkozási adatai egy homogén társadalom képét mutatják, a földművelésből élők dominanciájával: a 14 éven felüli foglalkozással bíró egyének (N=2328) 47 százalékát az őstermelésnél foglalkoztatottak jelentették, 48 százalékot tett ki a személyes szolgálatot teljesítők aránya, 1–1 százalék tartozott az értelmiségiek és a kereskedelemmel, illetve 3 százalék az iparral és kézművel foglalkozók csoportjába.<sup>6</sup>

<sup>1</sup> PERRENOUD, Alfred 1998, 2.

<sup>2</sup> FARAGÓ Tamás 1996.

<sup>3</sup> PERRENOUD, Alfred 1998, 13.

<sup>4</sup> A települések kiváltságainak történetét összefoglalja HERMANN Gusztáv Mihály (1999). Az 1870-es évekbeli közigaz-

gatási átszervezést és a kiváltságok elvesztésének folyamatát részletesen tárgyalja PÁL Judit (2003). A két székely falu 19–20. századi népesedéstörténetére lásd PAKOT Levente 2013.

<sup>5</sup> NÉPSZÁMLÁLÁS 1869, 314–317.

<sup>6</sup> Az 1869. évi népszámlálás foglalkozási adatai csak kellő kri-

## Források

Jelen tanulmány két forrást hasznosít: 1) az 1868-as évből fennmaradt egyházi lélekösszeírásokat<sup>7</sup>; 2) az egyházi anyakönyveket.<sup>8</sup> Az 1868-ban a két településen élt személyekre vonatkozó információkat az egyházközségi levéltárakban megőrzött lélekösszeírások szolgáltatták.<sup>9</sup> A lélekösszeírások kezdő időpontja az 1868-dik év elejére tehető, és minden bizonnyal az ugyanazon évben zajló felekezeti összeírásokhoz köthetőek. A kezdeti cél ugyanis egyértelműen arra irányult, hogy összeírják a településen lakó római katolikus híveket. Erre utalnak a lélekösszeírások bevezető címei is, amelyek a „hívek általános összeírása”-ról tájékoztatnak. A két szomszédos egyházközség lelkészei azonos minta szerint házszámonkénti sorrendben haladva írták össze a híveket. Az összeírás anyagát egy 100 × 297 mm átmérőjű könyvben rögzítették. Az egyes házsámok alatti házakat (háztartásokat) vízszintes vonallal választották el egymástól, és mindenik háztartás esetében táblázatos formában jegyezték fel az ott élő személyek adatait: családnevüket, keresztnévüket, születési időpontjukat, valamint az esetleges észrevételeket. Mindegyik háztartás esetében legfelül a háztartásfő adatait rögzítették, majd ezt követték a házastárs és a gyerekek megfelelő adatai. Amennyiben a házastárson és a gyerekeken kívül más hozzátartozók (háztartásfő vagy házastársa szülei, testvérei, törvénytelen gyerekek stb.) is éltek a háztartásban, őket a családmagtól kissé távolabb, de ugyanazon háztartás keretei között rögzítették.

A kutatás másik nagyobb forráscsoportját az 1776-tól kezdődő egyházi anyakönyvek jelentik. Az 1776 és 1941 közötti egyházi anyakönyvek adataiból számítógépes adatállományt hoztunk létre. A Louis Henry és Michel Fleury által kidolgozott családrekonstrukciós módszer<sup>10</sup> alapelveit követve és a számítógépes adatkezelési technikák nyújtotta lehetőségeket kihasználva, rekord-összekapcsolási műveletek során rekonstruáltuk az egyének és családok legfontosabb demográfiai életeseményeit. Az egyházi lélekösszeírás-

sok és az egyházi anyakönyvi adatbázis összekapcsolása lehetővé tette, hogy az 1868-ban a településen élt személyek legfontosabb rokoni kapcsolatait rekonstruáljuk. Az egyházi anyakönyvek információi az egyén felmenőinek rekonstrukciójában segítettek. Ezáltal pedig lehetővé vált egy adott pillanatra vonatkozóan a rokoni kapcsolatok megrajzolása.

## A rokoni kapcsolatok rekonstrukciójának módszere

A rokoni kapcsolatok vizsgálatában különböző elemzési módszerek léteznek. A kutatók egy része számítógépes szimulációk révén próbálja kiküszöbölni az információhiányból fakadó problémát. A számítógépes szimulációk arra irányulnak, hogy megbecsüljék egy adott társadalomban a potenciálisan elérhető rokonok számát. A módszer lényege, hogy időben stabil demográfiai arányszámok alapján kiszámítják a demográfiai események számát, majd számítógépes programok segítségével megbecsülik annak a népességcsoportnak a nagyságát, amely az adott demográfiai realitások közepette életben lehetett. A művelet lehetővé teszi a szimuláció révén létrehozott egyének esetében a rokoni kapcsolatok különböző mélységű azonosítását.<sup>11</sup> A szimuláción alapuló vizsgálatok kevésbé elterjedtek. Ennek magyarázata, hogy az esetek többségében már eleve kevés információ áll rendelkezésre a háztartások összetételéről, másrészt pedig az eredmények értelmezése nem mindig világos és a szimulációk gyakran nagyon bonyolultak.

A rokoni kapcsolatok kutatásának egy másik irányát az interjúkra (oral history) alapozott vizsgálat jelenti.<sup>12</sup> Ez a módszer nagyon gazdag információhalmazt szolgáltat a múltbeli élethelyzetekről és eseményekről, ám komoly hiányossága, hogy csupán a közelmúlt kutatásában hasznosítható, és az emlékezés gyakran elferdíti a vizsgált eseményt. A kérdezett emberek a megtörtént esemény egy részét többnyire elfelejtik, vagy nem pontosan adják vissza. Az interjúkra alapuló módszer azonban – jól

tikával hasznosíthatók (vö. THIRRING Lajos 1983, 19–20.). A foglalkozási adatokkal kapcsolatos legfőbb problémát az okozza, hogy a népszámlálási utasítás nem húz éles választóvonalat a keresők és eltartottak között. Valószínűleg ennek tulajdonítható, hogy a népszámlálás a 14 éven felüli foglalkozással bíró népesség 16 százalékát az éves szolgák, 48 százalékát pedig a személyes szolgálatot teljesítők csoportjába sorolta. A népszámlálási utasítás szerint ugyanis a birtokosnak nem tekinthető családtagokat, az éves szolgák csoportjába, a házi munkát, belszolgálatot végző családtagokat pedig a személyi szolgálatot teljesítők csoportjába kellett sorolni (NÉPSZÁMLÁLÁS 1869, 13–14).

<sup>7</sup> A Kápolnás Oláhfalvi hívek lakhely és szám szerinti általános összeírása 1868-ban január elsejétől kezdve. *Kápolnásfalusi Római Katolikus Egyházközség Levéltára* (=KRRKEL); Megnyitása a

Szentegyház Oláhfalvi hívek általános összeírásának Bálint Ignác plébános által az 1868-dik évben. *Szentegyházfalusi Római Katolikus Egyházközség Levéltára* (=SZRKEL).

<sup>8</sup> CsÁL, Fond 47.

<sup>9</sup> Az egyházi lélekösszeírások család- és háztartásszerkezeti vizsgálatát korábban már elvégeztük (PAKOT Levente 2012).

<sup>10</sup> FLEURY, Michel – HENRY, Louis 1965; HENRY, Louis – BLUM, Alain 1988. Magyar nyelven: ANDORKA Rudolf 1988.

<sup>11</sup> A mikroszimulációs vizsgálatokra példaként lásd RUGGLES, Steven 1986.

<sup>12</sup> Az interjúkra alapozott kutatásra példaként lásd: HAREVEN, Tamara K 1982; YOUNG, Michael – WILMOTT, Peter 2000.

érthető módon – kizárólag a közelmúlt népességei vizsgálatára alkalmas.

A történeti népességek vizsgálata két szempontból okoz nehézséget. Az első nehézség a szegényes forrásadottságra vezethető vissza. A második nehézséget a háztartás keretein kívüli rokoni kapcsolatok azonosítására alkalmas módszertan hiánya okozza. Az eddigi vizsgálatok két módszer közül választottak.<sup>13</sup> A legelterjedtebb a Catherine Capron nevével fémjelzett családnév-mutatón alapú módszer, amely azt feltételezi, hogy egy meghatározott területen élő azonos családnévű személyek mind rokonságban álltak egymással. A családnév-mutatón alapuló módszer azokban a helyzetekben lehet hasznos, amelyben a rokoni kapcsolatokra vonatkozó információk hiányosak. Ez a fajta mutató azonban számos hiba forrásául szolgál: egyfelől, egy adott területen élő azonos családnévű személyek nem mindegyike állt rokoni kapcsolatban egymással; másfelől ugyanakkor előfordulhatott, hogy a különböző családnévű személyek is rokoni kapcsolatban álltak egymással. A történeti népességek rokoni kapcsolatok vizsgálatának másik módja a rokoni hálózat lehető legteljesebb rekonstrukcióján alapul.

Az alábbiakban ez utóbbi módszert alkalmazzuk a rokoni kapcsolatok rekonstrukciójában, és ez alatt csupán a rokoni hálózatok kiterjedésének vizsgálatát értjük. A rokoni kapcsolatok erősségének problematikája kívül esik a vizsgálat keretein. A rokoni hálózat kiterjedtségének vizsgálata a teljes rokoni hálózat rekonstrukcióján alapul. Ehhez szükség volt a lehetséges rokoni kapcsolatokkal bíró egyének megjelölésére. Az egyházi lélekösszeírásban szereplő egyének adatai képezték ezt a kiinduló adathalmazt. Az egyházi anyakönyvek születési, esketési és halálozási adatai tették lehetővé a rokoni kapcsolatok azonosítását és a rokoni kapcsolatháló megrajzolását. Annak ellenére, hogy az elsődleges forrás egy keresztmetszeti adathalmaz, az egyházi anyakönyvi adatokkal való összekapcsolás biztosította a rokoni kapcsolatokhoz szükséges hosszmetzeti perspektíva kialakítását. Az elemzés tehát valójában a két egyházköziségben 1868-ban jelen lévő személyek közötti rokoni kapcsolatok azonosítását, ezáltal pedig az egyházköziségeken belüli rokoni hálózatok megrajzolását tartalmazza.

A rokoni kapcsolatok megállapításának legfontosabb építő elemeként a szülő-gyerek és a férj-feleség kapcsolatok szolgáltak. Ebből a két kapcsolatokból kiindulva elméletileg felépíthető a lehető legtöbb személy összes rokoni kapcsolata. Az 1. ábrán látható, hogy a fiú- és lánytestvérek közötti rokoni kapcsolat azonosítása a gyerekek szüleinek keresztül veze-

tett. Először az adott személy szüleit azonosítottuk, majd ezt követte a jelzett szülők további gyerekeinek azonosítása (1. ábra).

Az összes rokoni kapcsolat szisztematikus feltérképezéséhez több generációra visszamenő adatokra volt szükség. Ezeket az adatokat az egyházi anyakönyvek szolgáltatták. A rokoni kapcsolatok oldalágiak (fiútestvér/lánytestvér, unokatestvér...), vertikálisak (szülő, nagyszülő, gyerek...), vagy a kettő kombinációi (nagybácsi/nagynéni, após/anyós...) lehettek. Az oldalági rokoni kapcsolatok azonosításának mértékét alapvetően befolyásolta, hogy milyen mértékben sikerült azonosítani a vertikális vagy leszármazási rokoni kapcsolatokat. A folyamat első lépéseként meg kellett tehát határozni a leszármazási rokoni kapcsolatok kiterjedését.

A jelen elemzés keretében azonosításra kijelölt rokoni kapcsolatokat az 1. táblázat tartalmazza. A leszármazási ágon a legtávolabbi rokonok a dédnagyszülők, akik az Ego-nál három nemzedékkel idősebbek. Az oldalági rokoni kapcsolatok közül a nagyszülőkön alapuló oldalági rokoni kapcsolatok érnek a legtávolabb, hiszen az unokatestvérek azonosítása érdekében a közös nagyszülők azonosítására volt szükség. A nagyszülők azonosításával voltaképpen a táblázatban szereplő összes rokonsági kapcsolat azonosítása lehetségessé vált. Ehhez első lépésként a szülők azonosítására volt szükség. A gyerek-szülő kapcsolat megállapítása viszonylag egyszerű volt azokban az esetekben, amikor a két nemzedék tagjai egy háztartás keretében éltek 1868-ban. Az idősebb, gyakran elkülönült háztartásokban élő személyek rokoni kapcsolatainak azonosítása kizárólag az anyakönyvi adatok felhasználása révén valósult meg (1. táblázat).

### A szülők jelenléte

A legközelebbi rokonok között először az egyén édesapjának és édesanyjának jelenlétét, majd azt követően az édestestvérek jelenlétét vizsgáljuk. Mindkét esetben az adott korcsoportban lévő nők és férfiak százalékos megoszlását becsüljük aszerint, hogy a szülők vagy testvérek jelen voltak az adott településen, vagy sem. Hangsúlyozzuk, hogy az 1868-ban a két egyházköziségben életben levő rokonok számából van szó. A számítás mögötti előfeltevés szerint a szülők hiánya a településen történő elhalálozásokra, a testvérek jelenléte és hiánya a településen történő születésre és elhalálozásra vezethető vissza.<sup>14</sup>

A 2. ábra a szülők jelenlétét mutatja a nők és férfiak életútja folyamán. Az eredmény nem meg-

<sup>13</sup> A múltbeli népességek rokoni kapcsolatainak vizsgálatában alkalmazott módszerek kritikáját lásd VAN BAELEN, Hanne – MATTHIJS, Koen 2007.

<sup>14</sup> Előfeltevésünket arra a tényre alapozzuk, hogy az egyházi lélekösszeírásban szerepelt egyének több mint 90 százaléka a településen született. Hasonló értékeket tartalmaznak a 19. század

lepő: az életkor előrehaladtával a szülők elvesztésének valószínűsége jelentős mértékben emelkedett. A 0–10 éves kor közötti gyerekek 90 százalékának életben volt mindkét szülője. A 20. életévre azonban ez utóbbi arány már 70 százalék alá csökkent. A 20–24 éves kor közötti férfiak és nők közel 50 százaléka megtapasztalta legalább az egyik szülő elvesztését. Más perspektívában, a 30–34 éves kor közötti férfiak és nők mintegy 30 százaléka mindkét szülőjét elvesztette. 10 év múlva ez az arány megkétszereződött: a 40–44 éves kor közöttiek 60 százaléka édesapját és édesanyját egyaránt elvesztette. Ötven éves kor felett legalább az egyik szülő jelenléte csupán nagyon kevesek kiváltságának tekinthető (2. ábra).

A gyermekágyi halandóság következtében a kisgyerekek nagyobb arányban veszítették el édesanyjukat. Későbbi életkorban viszont megfigyelhető, hogy a kizárólag édesanyjkkal élők aránya meghaladja a kizárólag apjukkal élők arányát. A házasságban lévő (20–29 éves korú) személyek több mint 50 százalékának édesapja már nem volt életben, és ez a tény minden bizonnyal befolyásolhatta a fiatal férfiak és nők házassági lehetőségeit. Egyfelől az elhunyt apa az öröklés korlátozásával már nem késleltethette a fia házasságkötését, másfelől viszont az apa társadalmi kapcsolathálója nélkül a gyermek nehezebben találhatott megfelelő házastársat magának. A fenti becslések kizárólag a vér szerinti természetes szülők jelenlétére vonatkoznak. Fontos hangsúlyozni, hogy gyermekkorban az egyik szülő elvesztését gyakran követte az életben maradt szülő újraházassága.<sup>15</sup>

### A testvérek jelenléte

Az édestestvérek jelenléte – vagyis az elérhető édestestvérek száma – az egyén életútja folyamán különösen izgalmas kérdés, hiszen a testvérek nagyon fontos szerepet tölthettek be az egyén életútjának késői szakaszában. A testvérek közötti kapcsolatok alapegységeit képezhették azoknak a rokonsági frontoknak, amelyek a korai és általános nupcialitással jellemezhető rendszerekben nagy valószínűséggel kialakulnak, illetve ahol a lánytestvérek házasságkötései társadalmi és családi szempontból nagy fontossággal bírnak.<sup>16</sup> A 3. ábra a fiú- és lánytestvérek számát mutatja az egyén különböző életkorában. Az ábra nem kizárólag az azonos háztartásban élő testvérek számát mutatja, hanem a háztartás határain túllépve bemutatja, hogy a felnőtté válást követően hogyan változik az egyén számára elérhető testvérek száma. Kisgyerekkorban a testvérek száma meghaladta átlagosan

a két főt. A gyerekkor későbbi szakaszában és a pubertáskorban a testvérek száma tovább emelkedett, és 10–19 éves kor között elérte a maximumot, a három fő feletti értéket. Ezt követően a testvérek száma lassú és elnyújtott csökkenésnek indult, de a 25–29 éves korú férfiak és nők átlagosan még így is kettő és három testvér jelenlétére számíthattak a két településen. A felnőtté válást követően az egyén életben levő testvéreinek többsége már túlélte a legnagyobb halálozási kockázattal jellemezhető gyermekkort. Ez lehet a magyarázata, hogy az életben levő 40–44 év közötti személyek testvéreinek száma meghaladta a két főt. Az elérhető testvérek száma az egyén 50. életévétől kezdett csökkenni. 60 éven felül azonban még így is átlagosan egy fiú- vagy lánytestvér elérhetőnek bizonyult az egyén számára (3. ábra).

A 4. ábra pontosabb képet rajzol az elérhető testvérek számáról, mert a testvérek számának megoszlását mutatja életkorok szerint. A születést követő első években a kisgyerekek mintegy 72 százaléka legalább egyetlen testvérral rendelkezett. Az 5–19 éves korúak körében ez az arány 90%-ra emelkedett. Ez utóbbi életkorokban a legelterjedtebb a sok testvérből álló testvércsoportok jelenléte: az egyének 10 százalékának legalább hat testvére élt a vizsgált egyházközségekben, 25 százalékuknak négy vagy öt testvére, 39 százalékuknak pedig kettő vagy három testvére élt a két egyházközség valamelyikében. 30–34 éves kor között a vizsgált személyek 80 százalékának legalább egy testvére élt a vizsgált egyházközségekben. A felnőttkort elérve a testvércsoportok létszáma fokozatosan lecsökkent. A testvér nélkül élők százalékos aránya megemelkedett és az egyén 60. életévére elérte az 50 százalékot. És fordítva, a 60 évet megélt személyek közül minden második számíthatott legalább egy fiú- vagy lánytestvére jelenlétére. Idős korban azonban teljesen eltűntek a háromnál nagyobb létszámú testvércsoportok, és nagyon gyakorivá vált az egy illetve kettő vagy három testvér jelenléte (4. ábra).

Érdemes hangsúlyozni, hogy adataink kizárólag a lélekösszeírás időpontjában jelen lévő népességre vonatkoznak, vagyis nem tartalmazzák azokat a testvéreket, akik a két egyházközség szomszédságában található településeken éltek. Feltehető azonban, hogy településen való jelenlét és az elérhető testvérek létszáma között szoros összefüggés létezett. Más szavakkal, minden bizonnyal a kiterjedt testvéri és rokoni hálózatokkal rendelkező családoknak volt nagyobb esélyük a településen történő reprodukcióra. Elképzelhető, hogy a falu társadalmába kevésbé beágyazott személyeket nagyobb mobilitás, illetve ma-

végi népszámlálások születési helyre vonatkozó információi is.

<sup>15</sup> PAKOT Levente 2009.

<sup>16</sup> ORIS, Michel – BRUNET, Guy – WIDMER, Eric – BIDEAU, Alain 2007, 23.

gasabb halandóság jellemezte, ennek következtében pedig kevesebb nyomot hagytak a forrásokban. Összességében tehát, az édestestvérek jelenléte a szentegyház- és kápolnásfalusi férfiak és nők alapvető élettapasztalata.

### A gyermekek jelenléte

A fentiekben a felmenőági és oldalági közeli rokonok jelenléte állt a vizsgálat középpontjában. Az alábbiakban a lemenőági közeli rokonok – vagyis a gyerekek – jelenlétének kérdéskörére fókuszálunk. Azoknak a szülőknek a tapasztalatát rekonstruáltuk, akik 1868-ban a két egyházközség valamelyikében éltek, és legalább egy életben levő gyermekkel rendelkeztek. A gyermekek jelenlétének felértékelődése a szülők ötven éves kora utánra tehető, hiszen a gyermekek közelsége az idős kort megélt szülők számára az érzelmi és anyagi biztonság egyik legfontosabb forrását jelenthette. Az ötven éves életkort elérve az egyének mindkét szülőt elveszítették, és egyre többen fordulhattak támaszért a felnőtt gyermekeikhez. Az alábbiakban két kérdésre keressük a választ. Először is, azt vizsgáljuk, hogy az elérhető gyerekek száma hogyan változott a szülők életútja folyamán. Másodsor pedig azt, hogy a két egyházközségben elérhető gyermekek a szülők háztartásában vagy azon kívül éltek.

Az 5. ábra az életben levő gyermekek számát mutatja az édesapák és édesanyák életkora szerint. A 25–29 éves korú édesapák átlagos gyermekszáma 1,6 volt, miközben az édesanyák ebben az életkorban már átlagosan 2,2 gyermekkel rendelkeztek. A különbség magyarázata az eltérő házassági életkorokban rejlik. A nők átlagosan négy-öt évvel korábban házasodtak, számukra tehát a gyermekvállalás időszaka korábbi életkorban kezdődött. Az eltérő házassági életkor hatása az életút jelentős részében érvényesült: a nők kezdeti „előnyüket” gyermekvállalási életszakaszuk végéig megtartották. Az édesanyák 40–44 éves korukban számíthattak a legtöbb – átlagosan 4,2 – gyermek jelenlétére. Az édesapák – ezzel szemben – tíz évvel később, 50–54 éves korban érték el a legmagasabb – átlagosan 4,3 – gyermekszámot. A reprodukív életszakasz végét az elérhető gyermekek számának lassú csökkenése követte mindkét nem esetében. A férfiak és nők 60–64 éves életkorára az elérhető gyermekek száma átlagosan 3 fő alá csökkent a halandósági viszonyok és az elvándorlás együttes hatása következtében. Mérsékelt csökkenésről beszélhetünk, amelynek hátterében részben az állt, hogy az életben levő gyermekek többsége már túlélte a továbbélés szempontjából legkritikusabbnak számító kisgyermekkor (5. ábra).

A 6. ábra a teljes gyermekszámot és a szülői háztartásban élő gyermekek számát mutatja. A görbék közötti távolság közvetve a szüleiktől elkülönült háztartásban élő gyermekek számát ábrázolja, és ezáltal a szülő-gyermek kapcsolat egy másik aspektusára hívja fel a figyelmet. A reprodukív életszakasz nemek szerinti különbségeinek hatása itt is döntő módon érvényesül. A szülői háztartásban élő gyermekek száma az anyák 40–44 éves kora között érte el a maximumát (3,4), míg az apák esetében a 45–49 éves kor között érte el a legmagasabb (3,6) értéket. Ezt követően a szülői háztartásban élő gyermekek száma jelentős csökkenésnek indul mindkét nem esetében. Az anyák és apák 60–64 éves korára a szülőikkel azonos háztartás keretei között élő gyermekek száma átlagosan 1,4, illetve 1,7 főre csökkent. Ugyanebben az életkorban a szülői háztartás keretén kívül, de a két egyházközségben élő gyermekek átlagos száma 1,4, illetve 1,2 fő. Mindez egyfelől azt jelzi, hogy a reprodukív életszakasz végén vállalt gyermekek többsége csupán a szüleik 60–64 éves korára érte el a házassági kort, vagyis ők azok, akik támaszt biztosíthattak idős szüleik számára. Másfelől viszont a szülői háztartás keretén kívül élő gyermekek száma azt jelzi, hogy örökséghez juttatásuk és az egyházközségeken belüli letelepedésük lehetősége adott volt számukra ebben a korszakban (6. ábra).

A csalárendszer sajátosságaiból adódóan a fiúgyermekek hosszabb ideig és nagyobb arányban maradtak a szülők háztartásában mint a lányok (2. táblázat). A reprodukív életszakaszuk elején álló szülők gyermekeinek többsége a szülők háztartásában élt. A szülők életkorának emelkedésével párhuzamosan azonban a lányok nagyobb arányban és korábban léptek ki a szülői háztartásból, mint a fiúk. Az 55–59 éves korban lévő apák lányainak 52 százaléka élt az apa háztartásában, szemben a fiúk 75 százalékaival. A hasonló korban lévő anyák lányainak 25 százaléka élt az anya háztartásában, szemben a fiúk 51 százalékaival. A jelenség részben a fiúk későbbi házasságkötésével, részben pedig a házasságot követő virilokális és neolokális lakóhelyválasztással magyarázható. A 2. táblázat ugyanakkor rámutat arra is, hogy az idős édesanyák számára elsősorban fiúgyerekeik, illetve azok családjai jelentették az időskori támasz legfontosabb forrását (2. táblázat).

### A rokoni kapcsolatok kiterjedtsége és konfigurációja

Az egyénből kiindulva a felmenő ágon a nagyszülőig eljutva rekonstruáltuk a rokonsági kapcsolatokat a nagybácsik, nagynénik, unokatestvérek és unokák beazonosítása céljából (3. táblázat). A rokonság

legkisebb körét a „szűk családi kör” képezi, amelyhez a házaspár közvetlen felmenő- és lemenő ági rokonait, valamint az Ego és házastársa testvéreit soroltuk. A rokonság második körét a „tágabb rokonság” képezte a nagybácsikkal, nagynénikkel, unokatestvérekkel, unokaöccsökkel és unokahúgokkal együtt. Kizárólag a családi viszonyban élőkre fókuszáltunk, vagyis a gyerekekkel együtt vagy gyerek nélkül élő házaspárok és özvegyek rokoni kapcsolatait rekonstruáltuk. Amennyiben egy adott egyén az Ego-val és házastársával is rokonságban állt, a közelebbi rokonsági kapcsolatot helyeztük előtérbe. Amennyiben azonos rokonsági fokról volt szó, az Ego-hoz fűződő rokonságot vettük számba. Ez adhat magyarázatot arra, hogy az Ego rokonainak száma általában meghaladja a házastárs rokonainak számát.

A 3. táblázat a rokoni csoport összetételét mutatja az egyén életkora szerint. A szentegyházásfalvi és kápolnásfalvi egyének kiterjedt rokoni kapcsolatokkal rendelkeztek. A korai és általános házasságkötés a házasság útján létrejött rokoni kapcsolatok sokszorozódását eredményezte. Az egyén közvetlen felmenőinek, leszármazottjainak valamint a saját és házastársa testvéreinek száma a felnőttkorban igen csekély mértékben változott. Ennek a szűk rokoni csoportnak az átlagos létszáma 13 és 15 személy között ingadozott. A tágabb család – amelybe a nagybácsik, nagynénik, unokaöccsök, unokahúgok és első unokatestvéreket soroltuk – létszáma viszont már fokozatosan csökkent az egyén életkorának előrehaladtával. A tágabb család létszáma a felnőttkor kezdetén átlagosan megközelítette a 40 főt. Ezt követően viszont fokozatos csökkenésnek indult és 55 év felett már 19 főre csökkent. A szűkebb és a tágabb családhoz tartozó rokonok hálózata a felnőttkor teljes időszakában átlagosan meghaladta a 45 főt. A felnőttkort elérve a testvéreknek a településeken belüli hálózata stabilan fennmaradt. Az idős kort elérve ez a rokoni hálózat 31 főre csökkent, de ez a létszám azonban azt tanúsítja, hogy az időskori elszigeteltségről sem a szűkebb családi körben, sem a tágabb család esetében nem beszélhetünk (3. táblázat).

Mindezek alapján úgy tűnik, hogy a nemzedékek közötti és a nemzedéken belüli szolidaritás magas foka jellemezte a vizsgált paraszti népeket. A vizsgált családok egy jelentősebb csoportjának sikerült helyben megmaradnia és nagyobb rokonsági frontokat alkotva megakadályoznia a családtagok elvándorlását.

A nagyobb rokonsági bokrok azonosításának egyik módjaként megvizsgáltuk a családnevek megoszlását, ahogyan azok az 1868. évi lélekösszeírásokban megjelentek (4. táblázat). A táblázatban az egyes családnevek súlyát a családnévnek a háztartások,

illetve a népesség egészében képviselt arányai szerint részletezzük. A háztartások esetében a számítás alapját a háztartásfő családneve képezte, a népesség egészében azonban minden egyes személy családneve alapul szolgált. A két egyházközség leggyakoribb családnevei között jelentős átfedés létezett. A leggyakoribb családnevek több mint fele mindkét egyházközségben előfordult, amely az egyházközségek családjai közötti szoros együttműködést valószínűsíti. A gyakori családnevek dominanciája mindkét egyházközségben jelentős, a családnevek statisztikai megoszlása azonban Kápolnásfalván egyenlőtlenebb, mint Szentegyházásfalván. Miközben az utóbbi egyházközségben a tíz leggyakoribb családnév a háztartásfők 41 százalékát, és a népesség 45 százalékát foglalta magába, addig Kápolnásfalván a tíz leggyakoribb családnév a háztartások több mint 65 százalékára és a népesség több mint 68 százalékára kiterjedt (4. táblázat).

### Konklúzió

A fentiekben azt vizsgáltuk, hogy miként változott az „elérhető” rokonok száma és konfigurációja az egyén életútja folyamán, vagyis hogyan változott azon rokonok száma, akiknek a támogatására az egyén életútja különböző szakaszaiban számíthatott. Vizsgálatunk a rokoni hálózatok kiterjedésére szorított, vagyis nem foglalkoztunk a rokoni hálózatok erősségének kérdésével. Az 1868. évi egyházi összeírás időpontjában a két településen élt személyek rokoni hálózatának lehető legteljesebb rekonstrukciójára törekedtünk, amelyet az egyházi összeírás és az egyházi anyakönyvi adatok információinak összekapcsolásával valósítottunk meg.

Vizsgálatunk eredményei szerint a családi struktúrák – legyen szó a háztartásról vagy a rokoni hálózatról – az egyén életútja folyamán módosultak. Gyermekkorban az egyén nagy létszámú háztartásokban élt, amelyekben körülvették szülei, testvérei, esetenként pedig a nagyszülők és/vagy nagybácsik/nagynénik is. A felnőttkorba történő belépést a háztartásméret csökkenése és a testvércsoportok együttélési formáinak felbomlása jellemezte. A testvérekkel való együttélést fokozatosan a leszármazottak jelenléte váltotta fel. A felnőttkorba történő belépés ugyanakkor a felmenők fokozatos elvesztésének megtapasztalását is jelentették. A 20–24 év közötti férfiak és nők közel 50%-a megtapasztalta legalább az egyik szülő elvesztését. Az 50. életév felett legalább az egyik szülő jelenléte már csak kevesek kiváltságának bizonyult.

A testvéri kapcsolatok alapját képezték azoknak a rokonsági frontoknak, amelyek a korai és általános

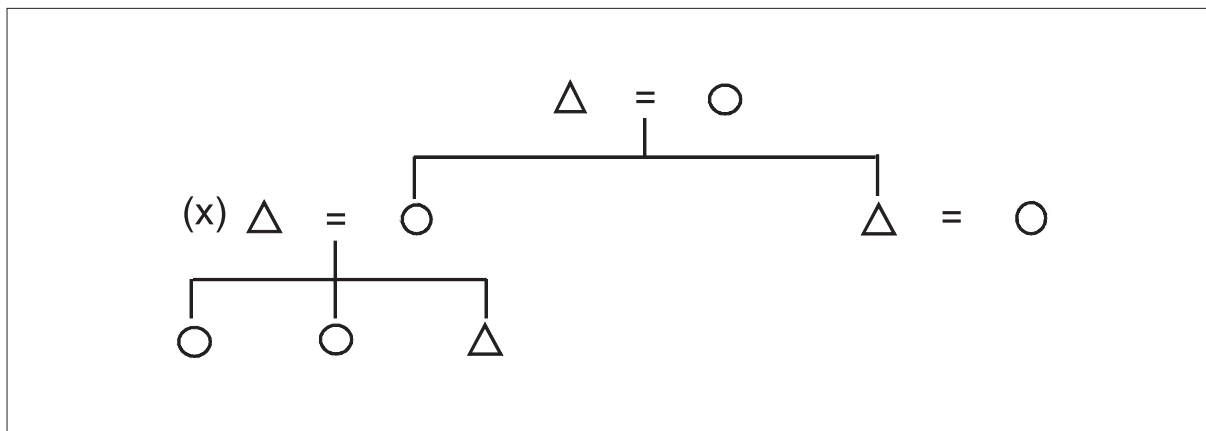
nupcialitással jellemezhető falvakban kialakultak. Az édestestvérek jelenléte meghatározó volt az egyén életútja folyamán. Az egyén számára a településen elérhető testvérek száma az életút előrehaladtával párhuzamosan csökkent, de a 60 év feletti személyek testvéreinek száma átlagosan így is meghaladta az egy főt.

A közeli rokonok közül a szülők elvesztésével párhuzamosan a felnövekvő gyerekek jelenléte vált meghatározóvá. A családapák és családanyák tapasztalatában az eltérő házasodási életkor differenciáló tényezőt jelentett. A nők esetében a korai házasság egyben a korai gyerekvállalást is jelentette, amely összességében azt eredményezte, hogy a családi életciklus átmeneteit a nők férjeiknél átlagosan 4-5 évvel

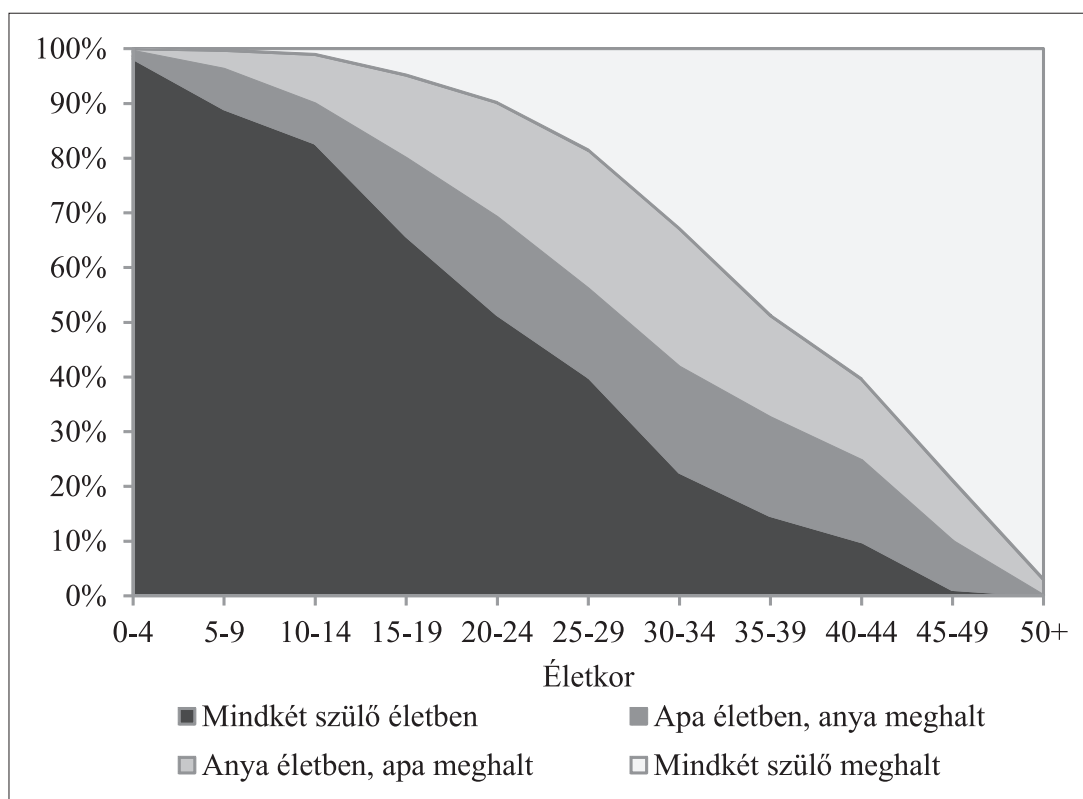
korábban megtapasztalták. A reprodukzív életszakasz végén vállalt gyerek biztosították a támaszt időskorú szüleik számára. A nemek szerinti eltérő házasságkötési életkor és a házasságot követő virilokális és neolokális lakóhelyválasztás következtében az időskori támaszt leginkább a legfiatalabb fiúgyerekek, illetve azok házastársai biztosították az idős szülők számára. A szülők közötti életkorbeli különbségek következményeként az időskori támaszt leggyakrabban a megözvegyült édesanyák vették igénybe.

A szűkebb és tágabb családhoz tartozó rokonok kiterjedt hálózata azt tanúsította, hogy az egyének időskori elszigeteltségéről sem a szűkebb családi körben, sem a tágabb család esetében nem beszélhetünk.

Melléklet

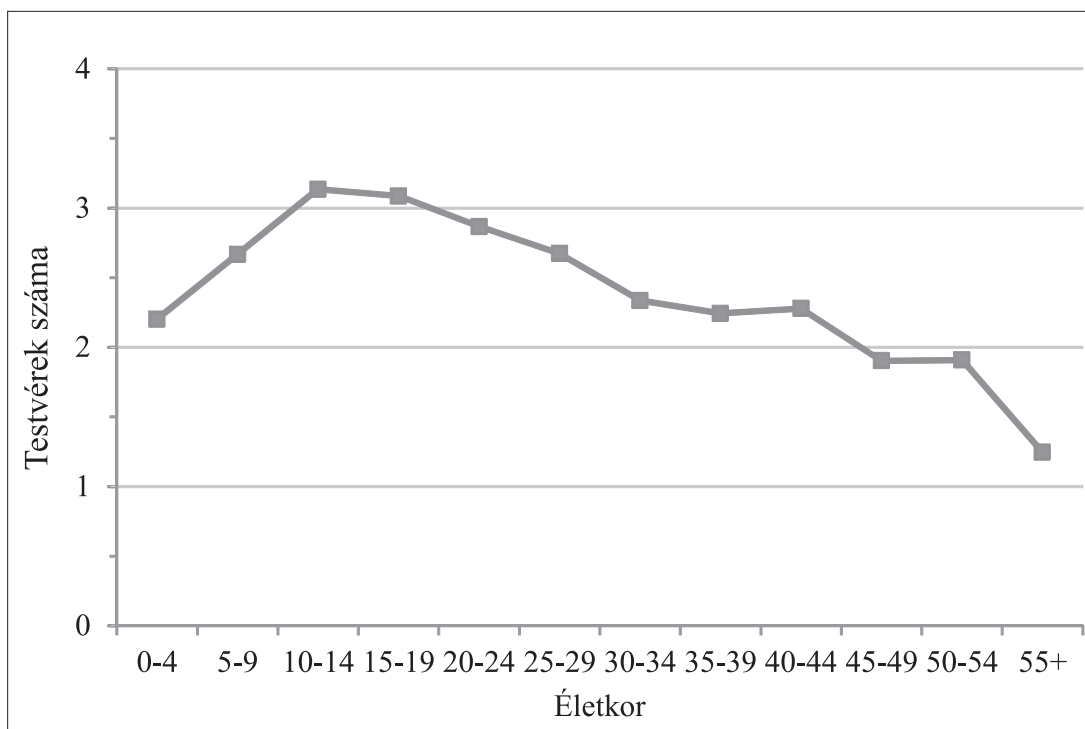


1. ábra Rokonsági fokok egy törzs szerkezetben



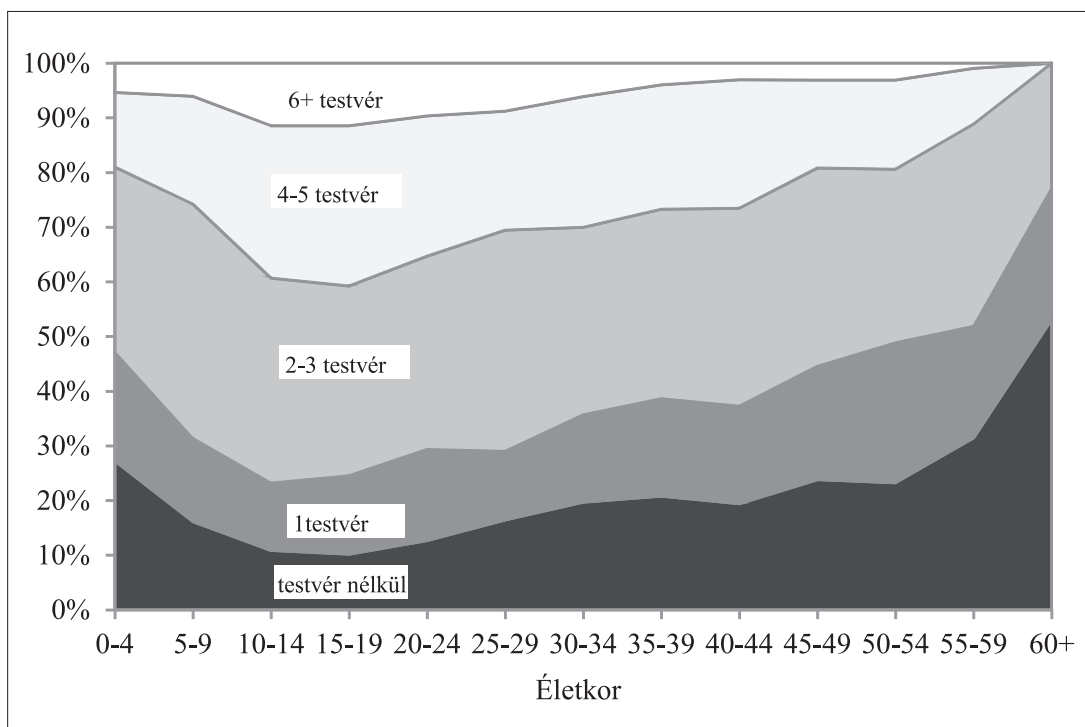
2. ábra A szülők jelenléte az egyén életkora szerint a két egyházközségben (%)

Forrás: Szentegyházasfalva és Kápolnásfalva római katolikus egyházközségek lélekösszeírásai 1868-ból; a két egyházközség anyakönyvei



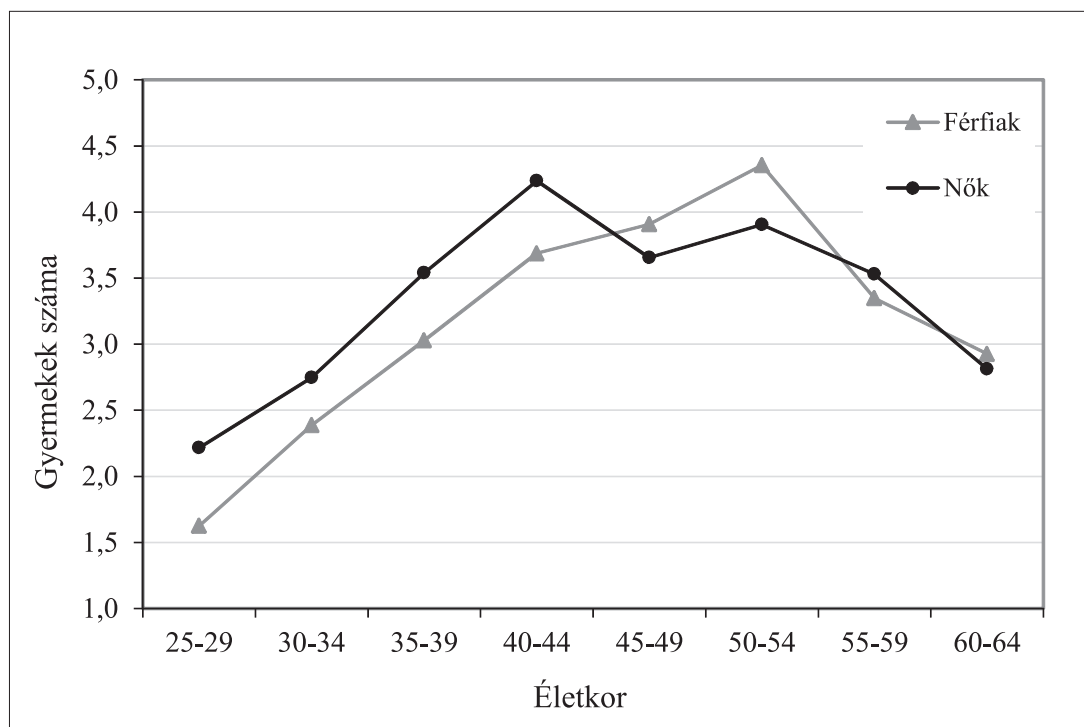
3. ábra Az édestestvérek száma az egyén életkora szerint a két egyházközségben, 1868-ban

Forrás: Lásd 2. ábra



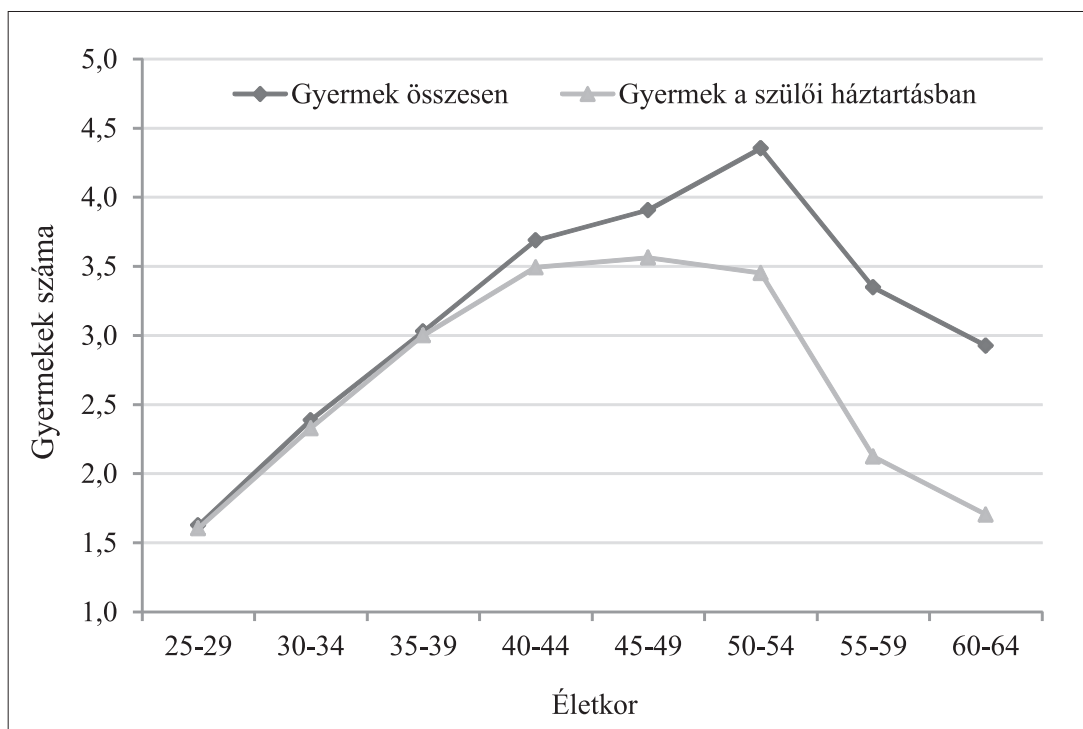
4. ábra Az édestestvérek száma és megoszlása az egyén életkora szerint a két egyházközségben

Forrás: Lásd 2. ábra

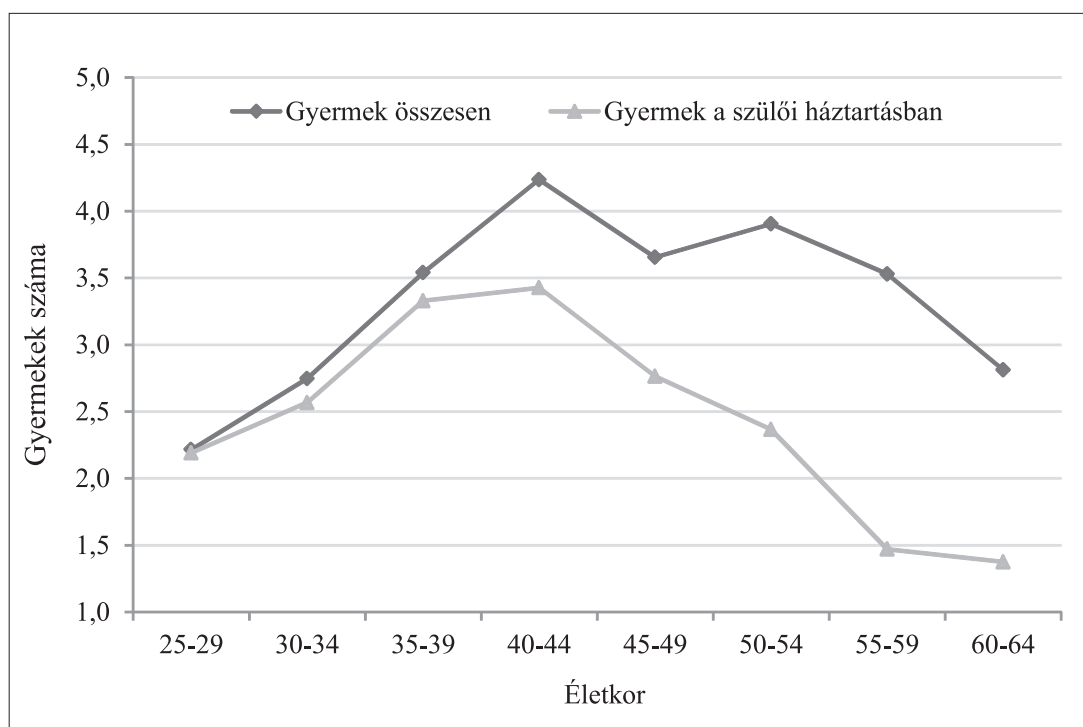


5. ábra Az életben levő gyermekek száma az édesapa és édesanya életkora szerint a két egyházközségben

APÁK



ANYÁK



6. ábra A gyermekek jelenléte a szülők életútja folyamán a két egyházközségben

Forrás: Lásd. 2. ábra

| <i>Idősebb nemzedék</i>         | <i>Azonos nemzedék</i>        |
|---------------------------------|-------------------------------|
| Apa vagy anya                   | Férj vagy feleség             |
| Após vagy anyós                 | Fiú- vagy lánytestvér         |
| Mostoha apa vagy mostoha anya   | Sógor vagy sógornő            |
| Nagybácsi vagy nagynéni         | Mostoha fiú- vagy lánytestvér |
| Nagyszülő                       | Unokatestvér                  |
| Mostoha após vagy mostoha anyós | Fél- sógor vagy sógornő       |
| Mostoha nagyszülő               | Fél- unokatestvér             |
| Dédnagyszülő                    |                               |

| <i>Egy nemzedékkel fiatalabb</i> | <i>Kettő vagy több nemzedékkel fiatalabb</i> |
|----------------------------------|--|
| Fiú vagy lánygyerek              | Unoka  |
| Vej vagy meny                    | Mostoha unoka                                |
| Mostoha fiú vagy lány            | Unoka vej vagy unoka meny                    |
| Unokaöcs vagy unokahúg           | Dédunoka                                     |
| Fél-unokaöcs vagy unokahúg       |  |

1. táblázat A rokonsági kapcsolatok formái

| A szülő életkora | <i>Az apa háztartásában jelen lévő</i> |            | <i>Az egyházközösségekben jelen lévő összes</i> |                  | Apák száma |
|------------------|--|------------|---|------------------|------------|
|                  | Fiúk (%)                               | Lányok (%) | Fiúgyerek száma                                 | Lánygyerek száma |            |
| 25–29            | 97,4                                   | 100,0      | 38  | 40               | 48         |
| 30–34            | 97,5                                   | 97,7       | 79  | 88               | 70         |
| 35–39            | 99,0                                   | 99,2       | 99  | 119              | 72         |
| 40–44            | 96,8                                   | 92,6       | 126   | 121              | 67         |
| 45–49            | 96,5                                   | 85,1       | 201   | 174              | 96         |
| 50–54            | 86,0                                   | 72,2       | 114   | 108              | 51         |
| 55–59            | 74,7                                   | 51,9       | 83  | 81               | 49         |
| 60+              | 60,9                                   | 37,3       | 69  | 75               | 46         |

| A szülő életkora | <i>Az anya háztartásában jelen lévő</i> |            | <i>Az egyházközösségekben jelen lévő összes</i> |                  | Anyák száma |
|------------------|---|------------|---|------------------|-------------|
|                  | Fiúk (%)                                | Lányok (%) | Fiúgyerek száma                                 | Lánygyerek száma |             |
| 25–29            | 98,9                                    | 98,8       | 93  | 82               | 79          |
| 30–34            | 96,3                                    | 91,3       | 80  | 104              | 67          |
| 35–39            | 96,2                                    | 91,9       | 133   | 136              | 76          |
| 40–44            | 85,1                                    | 76,9       | 141   | 147              | 68          |
| 45–49            | 83,3                                    | 68,6       | 96  | 105              | 55          |
| 50–54            | 72,0                                    | 49,5       | 100   | 103              | 52          |
| 55–59            | 56,1                                    | 28,6       | 57  | 63               | 34          |
| 60+              | 51,1                                    | 25,0       | 45  | 40               | 25          |

2. táblázat A szülői háztartásban élő fiúknak és lányoknak az összes jelen lévő, azonos nemű gyermekhez viszonyított százalékos aránya a szülők életkora szerint a két egyházközösségben, 1868-ban

Forrás: Lásd a 2. ábra.

Rokoni kapcsolatháló a Székelyföldön a 19. század második felében

|  | Életkor      |              |              | Együtt       |
|--|--------------|--------------|--------------|--------------|
|  | 25–39 év     | 40–54 év     | >=55 év      |              |
| Az egyén közvetlen felmenői és leszármazottjai, saját- és a házastársa testvérei |              |              |              |              |
| Az egyén és házastársa   | 1,89         | 1,85         | 1,67         | 1,84         |
| Gyermekek  | 1,93         | 3,33         | 2,64         | 2,59         |
| Szülők   | 0,55         | 0,07         | 0,02         | 0,28         |
| A házastárs szülei   | 0,80         | 0,17         | 0,02         | 0,43         |
| Unokák   | 0,00         | 0,21         | 1,16         | 0,27         |
| A gyermekek házastársai  | 0,01         | 0,38         | 1,44         | 0,38         |
| Testvérek  | 2,48         | 2,21         | 1,31         | 2,19         |
| Testvérek házastársai  | 1,74         | 2,19         | 1,30         | 1,84         |
| A házastárs testvérei  | 2,31         | 2,41         | 1,50         | 2,22         |
| A házastárs testvéreinek házastársai   | 1,61         | 2,38         | 1,50         | 1,89         |
| <b>Szűkebb család</b>  | <b>13,32</b> | <b>15,21</b> | <b>12,57</b> | <b>13,94</b> |
| Nagybácsik, nagynénik, unokaöccsök, unokahúgok és első unokatestvérek            |              |              |              |              |
| Nagybácsik és nagynénik  | 1,62         | 0,31         | 0,05         | 0,86         |
| Nagybácsik és nagynénik házastársai  | 1,73         | 0,34         | 0,04         | 0,92         |
| A házastárs nagybátyjai és nagynénjei  | 1,58         | 0,40         | 0,08         | 0,89         |
| A házastárs nagybátyjainak és nagynénjeinek házastársai                          | 1,15         | 0,26         | 0,04         | 0,63         |
| Unokaöccsök és unokahúgok  | 4,39         | 7,73         | 6,21         | 5,97         |
| Unokaöccsök és unokahúgok házastársai  | 0,25         | 1,52         | 2,90         | 1,16         |
| A házastárs unokaöccsei és unokahúgai  | 3,78         | 6,51         | 4,48         | 4,95         |
| A házastárs unokaöccseinek és unokahúgainak házastársai                          | 0,34         | 1,35         | 1,75         | 0,96         |
| Elsőfokú unokatestvérek  | 8,74         | 3,28         | 0,78         | 5,36         |
| Elsőfokú unokatestvérek házastársai  | 4,33         | 2,54         | 0,72         | 3,06         |
| A házastárs elsőfokú unokatestvérei  | 8,04         | 3,44         | 0,94         | 5,13         |
| A házastárs elsőfokú unokatestvéreinek házastársai                               | 3,69         | 2,38         | 0,72         | 2,71         |
| <b>Tágabb család</b>   | <b>39,65</b> | <b>30,06</b> | <b>18,72</b> | <b>32,60</b> |
| <b>Együtt</b>  | <b>52,97</b> | <b>45,28</b> | <b>31,28</b> | <b>46,54</b> |
| <b>Egyének száma</b>   | <b>522</b>   | <b>447</b>   | <b>183</b>   | <b>1152</b>  |

3. táblázat A rokoni csoport összetétele az egyén életkora szerint a két egyházközségben, 1868-ban.

Forrás: Lásd 2. ábra.

| Szentegyházásfalva                                 |               |           |               |           | Kápolnásfalva                                      |               |           |               |           |
|--|---------------|-----------|---------------|-----------|--|---------------|-----------|---------------|-----------|
| Népességszám                                       | 1756          |           |               |           | Népességszám                                       | 1590          |           |               |           |
| Ismeretlen családnevek                             |               |           |               |           | Ismeretlen családnevek                             | 2             |           |               |           |
| Családnevek száma                                  | 60            |           |               |           | Családnevek száma                                  | 50            |           |               |           |
| Háztartások száma                                  | 388           |           |               |           | Háztartások száma                                  | 369           |           |               |           |
| Azonos családnevet viselő személyek és háztartások |               |           |               |           | Azonos családnevet viselő személyek és háztartások |               |           |               |           |
| Családnév  | Háztartás (N) | Egyén (N) | Háztartás (%) | Egyén (%) | Családnév  | Háztartás (N) | Egyén (N) | Háztartás (%) | Egyén (%) |
| Márton   | 25            | 125       | 6,44          | 7,12      | Both   | 41            | 211       | 11,11         | 13,27     |
| Tankó  | 19            | 97        | 4,90          | 5,52      | Lőrincz  | 37            | 188       | 10,03         | 11,82     |
| Szócs  | 17            | 82        | 4,38          | 4,67      | György   | 29            | 125       | 7,86          | 7,86      |
| Vitos  | 16            | 73        | 4,12          | 4,16      | Elekes   | 28            | 114       | 7,59          | 7,17      |
| Gedő   | 16            | 55        | 4,12          | 3,13      | Péter  | 22            | 106       | 5,96          | 6,67      |
| Hatos  | 15            | 73        | 3,87          | 4,16      | Benedek  | 27            | 101       | 7,32          | 6,35      |
| Gergely  | 15            | 65        | 3,87          | 3,70      | József   | 22            | 97        | 5,96          | 6,10      |
| Simó   | 14            | 80        | 3,61          | 4,56      | Balázs   | 12            | 59        | 3,25          | 3,71      |
| Tamás  | 13            | 76        | 3,35          | 4,33      | Bálint   | 11            | 48        | 2,98          | 3,02      |
| Elekes   | 12            | 61        | 3,09          | 3,47      | Orbán  | 12            | 47        | 3,25          | 2,96      |
| Lőrincz  | 12            | 60        | 3,09          | 3,42      | Dobos  | 9             | 34        | 2,44          | 2,14      |
| Farkas   | 11            | 63        | 2,84          | 3,59      | Ferencz  | 7             | 39        | 1,90          | 2,45      |
| Balázs   | 11            | 61        | 2,84          | 3,47      | Gáspár   | 6             | 33        | 1,63          | 2,08      |
| Sándor   | 11            | 61        | 2,84          | 3,47      | Csíki  | 6             | 31        | 1,63          | 1,95      |
| Szeles   | 11            | 56        | 2,84          | 3,19      | Szócs  | 6             | 28        | 1,63          | 1,76      |
| Both   | 10            | 71        | 2,58          | 4,04      | Simó   | 6             | 20        | 1,63          | 1,26      |
| Daniel   | 10            | 42        | 2,58          | 2,39      | Molnár   | 5             | 30        | 1,36          | 1,89      |
| Ambrus   | 9             | 49        | 2,32          | 2,79      | Gergely  | 5             | 17        | 1,36          | 1,07      |
| György   | 8             | 34        | 2,06          | 1,94      | Daniel   | 4             | 23        | 1,08          | 1,45      |
| Finta  | 5             | 34        | 1,29          | 1,94      | Bíró   | 4             | 8         | 1,08          | 0,50      |
| Ferencz  | 5             | 22        | 1,29          | 1,25      | Máté   | 4             | 10        | 1,08          | 0,63      |
| Albert   | 4             | 16        | 1,03          | 0,91      | Domokos  | 4             | 13        | 1,08          | 0,82      |
| Bartos   | 3             | 25        | 0,77          | 1,42      | Tófalvi  | 3             | 17        | 0,81          | 1,07      |
| Bálint   | 2             | 13        | 0,52          | 0,74      | Márton   | 3             | 9         | 0,81          | 0,57      |
| Összesen   | 274           | 1394      | 70,62         | 79,38     | Összesen   | 313           | 1408      | 84,82         | 88,55     |

4. táblázat A leggyakoribb családnevek a két egyházközségben, 1868-ban.

Forrás: Szentegyházásfalva és Kápolnásfalva római katolikus lélekösszeírások 1868-ból.

## Levéltári források

- Arhivele Naționale Biroul Județean Harghita (Román Nemzeti Levéltár Hargita Megyei Irodája – Csíkszeredai Állami Levéltár, CsÁL)*  
- Fond 47: Egyházi anyakönyvek gyűjteménye, Kápolnásfalvi római katolikus egyházi anyakönyvek: 81, 82, 83, 84, 85. kötetek; Szentegyházasfalvi római katolikus egyházi anyakönyvek: 728, 729, 730, 731. kötetek.
- Kápolnásfalvi Római Katolikus Plébánia Levéltára (KRKEL)*  
- *A Kápolnás Oláhfalvi hívek lakkönyve és szám szerinti általános összeírása 1868-ban január elsejétől kezdve.*  
- Római Katolikus egyházi anyakönyvek, 1776–1941. I–V. kötet.
- Szentegyházasfalvi Római Katolikus Plébánia Levéltára (SZRKEL)*  
- *Megnyitása a Szentegyházas Oláhfalvi hívek általános összeírásának Bálint Ignác plébános által az 1868-dik évben.*  
- Római katolikus egyházi anyakönyvek, 1776–1941, II–X. kötet

## Nyomtatásban megjelent források

NÉPSZÁMLÁLÁS 1869

*Az 1870. év elején végrehajtott népszámlálás eredményei.* Budapest, 1871.

## Irodalom

- ANDORKA Rudolf  
1988 *A családrekonstrukció vizsgálat módszerei*, KSH NKI, Budapest.
- van BAELEN, Hanne – MATTHIJS, Koen  
2007 Comparing Two Methods to Reconstruct the Kin Network Outside the Household With Nineteenth-Century Antwerp Data, *Journal of Family History*, 32/2, 149–160.
- FARAGÓ Tamás  
1996 Rokonsági viszonyok a magyarországi falvakban a 18. században, *Demográfia*, 39/4, 241–262.
- FLEURY, Michel – HENRY, Louis  
1985 *Nouveau manuel de dépouillement et d'exploitation de l'état civil ancien*, Troisième édition. INED, Paris.
- HAREVEN, Tamara K.  
1982 *Family time and industrial time. The relationship between the family and work in a New England industrial community*, Cambridge University Press, Cambridge.
- HENRY, Louis – BLUM, Alain  
1988 *Techniques d'analyse en démographie historique*, INED, Paris.
- HERMANN Gusztáv Mihály  
1999a Az udvarhelyszéki Havasalja kiváltságos települései: a két Oláhfalú és Zetelaka, in: Kiss András – Kovács Kiss György – Pozsony Ferenc (szerk.): *Emlékkönyv Imre István nyolcvanadik születésnapjára*, Erdélyi Múzeum-Egyesület, Kolozsvár, 138–198.
- ORIS, Michel – BRUNET, Guy – WIDMER, Eric – BIDEAU, Alain  
2007 La démographie sociale de la germanité, in: Oris, Michel – Brunet, Guy – Widmer, Eric – Bideau, Alain (dir.): *Les fratries: Une démographie sociale de la germanité*, Peter Lang, Bern, 1–46.
- PAKOT Levente  
2009 Megözvegyülés és újrահázodás székelyföldi rurális közösségekben, 1840–1930, *Demográfia*, 52/1, 55–88.  
2012 Családok és háztartások két székelyföldi településen a 19. század második felében, *Demográfia*, 55/4, 268–291.  
2013 Nemek és nemzedékek. Demográfiai reprodukció a 19–20. századi Székelyföldön, KSH NKI, Budapest.
- PÁL Judit  
2003 *Városfejlődés a Székelyföldön, 1750–1914*, Pro-Print Könyvkiadó, Csíkszereda.
- PERRENOUD, Alfred  
1998 The Coexistence of Generations and the Availability of Kin in a Rural Community at the Beginning of the Nineteenth Century, *The History of the Family: An International Quarterly*, 3/1, 1–15.
- RUGGLES, Steven  
1986 Availability of Kin and the Demography of Historical Family Structure, *Historical Methods*, 19/3, 93–102.
- THIRRING Lajos  
1983 *Az 1869–1980. évi népszámlálások története és jellemzői. I. rész. 1869–1910*, Központi Statisztikai Hivatal, Budapest.
- YOUNG, Michael – WILMOTT, Peter  
2000 *Család és rokonság Kelet-Londonban*, Új Mandátum Könyvkiadó, Budapest.

## Rețele de rudenie în satele secuiești la mijlocul secolului al XIX-lea

(Rezumat)

Studiul de față urmărește modul în care s-a schimbat numărul și configurația rudelor „accesibile” în cursul vieții unui individ, în două localități din Secuime, în a doua parte a secolului al XIX-lea. Prin îmbinarea datelor recensământului ecleziastic din 1868 și a registrelor bisericești am reconstruit rețeaua de rudenie a locuitorilor celor două localități la data recensământului. Conform rezultatelor, în copilărie individul a trăit în gospodării cu multe suflete, în care fusese înconjurat de părinți, frați și surori, uneori chiar și de bunici și/sau unchi, mătuși. Intrarea în adolescență era marcată de destrămarea formelor de coexistență a grupurilor de frați, surori. Aproape 50 % dintre bărbații și femeile între 20 și 24 de ani și-au pierdut cel puțin unul dintre părinți. La o vârstă de peste 50 de ani prezența cel puțin unui părinte fusese un privilegiu ce revenea doar câtorva persoane.

Relațiile dintre frați reprezentau baza acelor fronturi de rudenie, care s-au format în satele caracterizate de nupțialitate timpurie și generală. Prezența fraților buni a fost determinantă de-a lungul vieții unui individ. Numărul fraților accesibili în aceeași localitate scădea paralel cursului vieții, dar chiar și așa numărul fraților în cazul persoanelor de peste 60 de ani, în general, era peste unul.

Printre rudele apropiate, paralel cu pierderea părinților, devenea tot mai determinantă prezența copiilor în creștere. Copiii avuți la finele perioadei reproductive a vieții au asigurat suportul pentru perioada bătrâneții. Ca urmare a alegerii reședinței virilocale sau neolocale de după căsătorie și a diferenței de vârstă dintre sexe la momentul căsătoriei, susținerea părinților în vârstă fusese asigurată mai ales de către fiii cei mai tineri, respectiv de concubinii acestora. Rețeaua extinsă a rudelor mai apropiate sau mai îndepărtate a demonstrat faptul că nu putem vorbi de o izolare a individului în timpul bătrâneții, nici în cazul familiei mai restrânse, dar nici a familiei mai mari.

## Kin network in Székelyföld, second half of the 19<sup>th</sup> century

(Abstract)

The article examines kinship relations and kin networks in two Transylvanian (Székely) mountain rural community in the second half of the 19<sup>th</sup> century. The cross-sectional data of two Status Animarum („list of souls”) from 1868, and the longitudinal data of parish registers from the 19<sup>th</sup> century were used to reconstruct the kinship network at different ages of the Ego.

The findings reveal that extensive lineage networks existed in the villages under study. Overlapping generations were also common. Approximately three quarters of children had a mother or father who were capable of giving them assistance for several years. Children in turn were sufficiently numerous to furnish their aged parents with domestic assistance. The isolation of old people was rare and the family was able to fulfill its principal social function.