

SZITA- ÉS ROSTAKÉREG KÉSZÍTÉSE KÖRÖSÖN (KOVÁSZNA MEGYE)

MOLNÁR ISTVÁN

A néprajzi irodalom alig foglalkozott a szita és a rosta egyik lényeges alkotó részének, a kéregnek az előállítási módjával, holott — jellegénél fogva — ez a ténykedés is a falusi kismesterségek csoportjába tartozott. (1)

A kéregfaragó vidékekre, a faragóközpontokra a korabeli gazdaság-néprajzi jellegű közleményekben, statisztikákban sokhelyen találunk utalást, (2) de magát a készítés módját, menetét és munkakörülményeit nem ismertették. Ennek a problémának a vizsgálata pedig megéri a fáradságot, mert egyrészt szorosán hozzátartozik az erdő néprajzának minél alaposabb megismeréséhez, másrészt viszont a szítás - rostásmesterség leírása — akár népi ipari, akár ipari szinten — ennek ismerete nélkül hiányos lenne.

A népi szításmesterség anyagának gyűjtése, a készítés módozatainak rekonstruálása közben bukkantam rá a Kovászna melletti Körösön a kéregfaragásnak ma már csak emlékezetben élő (3) és két múlt századbeli községi jegyzőkönyv (4) néhány idevonatkozó adatában őrzött nyomára. Ezeknek alapján kísérlem meg ezt a már rég eltűnt falusi kismesterséget ismertetni.

A fenyőerdők fáját feldolgozó sokféle népi kismesterség sorában a szita- és rostakéreg faragása a kevésbé elterjedt és így kevésbé ismert foglalkozások közé tartozott, holott a szitakészítő mesterségnek — egészen a jelen század első évtizedéig — igen fontos félkészárut szállított. Készítésével hazánkban többek közt a Háromszéki medence Kárpátok mentén elhelyezkedő néhány peremközségében (Körösön, Papolcon, Zalánban, Zágonban, Pákén) a lakosok közül apáról fiúra átörökített tudás alapján — régi idő óta sokan foglalkoztak.

A. — A helyi hagyomány szerint az említett vidék legrégebb és legismertebb szitakéreg faragói a körösiek voltak. (5) Ennek oka részben az volt, hogy a szitakészítést, mint falusi jellegű kismesterséget Erdélyben eddigi ismereteink szerint Székelykeresztúron kívül még csak Kőrösön gyakorolták.

A kőrösi és az említett többi helység kéregfaragásának alakulása részben időben, részben indító okaiban különbözött egymástól.

Kőrösön a szitakéreg faragása még a feudalizmusban kialakult. Kezdetben azonban nem önálló mesterségként üzték, hanem csak kiegészítő, járulékos foglalkozás volt, amely egy ősi gyökerű falusi alapkismesterséghez, a szitássághoz kapcsolódott. (6) Mint különálló olyan kismesterség, amely a kérget már nemcsak a családi szitakészítő háziipar szükségletének a fedezésére, hanem eladásra is termelte — csak később önállósult. Önállósulási folyamatának szakaszai a következők :

— az első időszakban a kérget csak a szitások és csak a maguk szükségletének a fedezésére készítették ;

— később a kéreg iránt mutatkozó kereslet növekedése folytán, (7) — a szitakészítő házi műhelyek szükségletének fedezésével párhuzamosan, de még a szitás termelési egységek keretében — eladásra is faragtak kérget ;

— az önállósulási folyamat utolsó szakaszában a kéregtermelés a növekvő kereslet nyomán a szitás kéregtermelő egységek mellett — de azokkal semmi kapcsolatban nem álló, részben bér munkán alapuló — önálló kismesterséggé vált.

A kéregtermelésnek ezt az önállósulási — külön kismesterséggé válási folyamatát részben az tette lehetővé, hogy a termelésben jelentkező konjunktúra nyomán az ősi szitáscsaládok egyes tagjai az autarchikus, önellátó szitás termelési keretből fokozatosan kiválva, kizárólagosan csak kéregtermelőkké lettek, részben pedig az, hogy ugyancsak a megnövekedett kereslet indíttatására a falu eddig csak földműveléssel, erdőléssel foglalkozó, elsősorban vagyontalanabb rétegének tagjai, a termelésbe bér munkásokként bekapcsolódtak.

A tárgyalt vidék Kőrösön kívüli többi helységében — ahol a szitakészítés mesterségét nem gyakorolták és így a kéregfaragásnak nem voltak meg a feudalizmus termelési sajátosságaiba ágyazódó gyökerei — ez a kismesterség mint új termelési ág csak a kapitalizmus időszakában jelent meg. Kialakulását és fejlődését ezekben a helységekből kizárólag a kéreglemez iránt, mint félkészáru iránt mutatkozó megnövekedett kapitalista kereslet, illetve közvetítő kereskedelem segítette elő. (8)

A kéreglemez nyersanyagát a fenyőerdőkből termelték ki.

A kéregfának az erdőből való kitermelési joga a kitermelő birtokjogi helyzete alapján idők folytán változott. A hagyomány szerint a szitások a régmúltban a saját céljukra szükséges szitakéregnek való fát a szabad erdőkből ingyenesen szerezhették be. (9) Amikor az erdő később tilalmas lett, akkor már csak meghatározott kötöttségekkel lehetett a szükséges fát kitermelni. A valamicske ingatlanal rendelkezők birtokjoguk arányában, a vagyontalanok — de a birtokosok is, ha joguk felett

igényeltek fát — a községi előljárással által megállapított darabszám szerinti ár, később köbméterenkénti taxa lefizetése ellenében a községi köz-erdőkből termelhetők ki. (10).

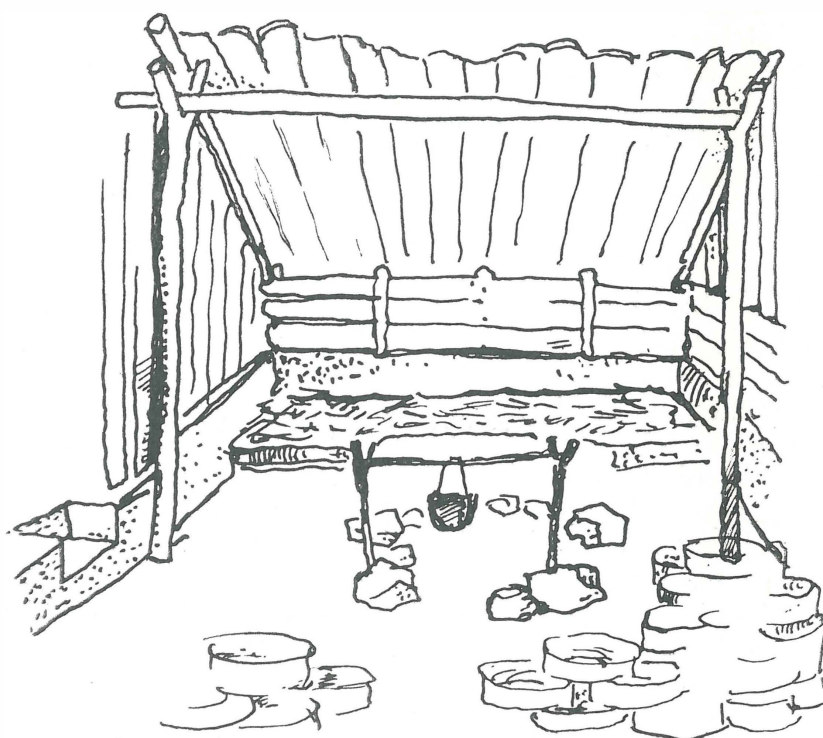
A kapitalizálódási folyamat következtében a múlt század második felétől fokozottabban mutatkozó kereslet nyomán, a magántulajdonban levő erdők is bekapcsolódnak a kéregtermelésbe. Ezekből az erdőkből a kéregnek való fát vagy maga a tulajdonos termeltette ki, vagy pedig — meghatározott összegért — vállalkozóknak adta bérbe. Erdőrészek bérbeadását községi közületek is gyakorolták. (11)

A kéregtermelés mértéke attól függött, hogy a szítások a magán-, szabad- vagy a közerdőkből a maguk vállalkozásában saját célra termeltek-e kérget, vagy pedig kitermelését kereskedelmi cézzal az erdőbirtokosok vagy a tőlük bérlő vállalkozók végeztették-e. Kezdetben, amikor a termelést a szítások a szabad erdőkből csak a maguk készítette, eladásra szánt szitamennyiség szükségletének fedezésére művelték, természetesen kisebb méretű volt. A termelés nagyobb arányúvá akkor kezdett válni, amikor a kéregkereslet növekedésének következtében az önállósulás útját járó kismesterség művelői (a kéregtermelésre áttérő szítások és az újonnan termelésbe kapcsolódó kis vállalkozók) — kisebb mértékben birtokjoguk arányában, nagyobb mértékben a befizetett taxa ellenében a községi közerdőkből jutva nyersanyaghoz — a közvetítő kereskedelemnek kezdtek szállítani. Legnagyobb méretűvé viszont akkor vált, amikor a magánerdőket nagykereskedelmi céllal vagy maguk a tulajdonosok, vagy az azoktól bérlő vállalkozók termeltették ki és dolgoztatták fel.

A fenyőkéreg iránt mutatkozó egyre nagyobb méretű kereslet az értékesítésben is — a hagyományos termelő-eladó formával párhuzamosan és egyidejűleg — főképpen a múlt század végétől századunk elejéig, a helyi kapitalista jellegű vállalkozások különböző formáit eredményezte. Kezdetben a kisebb forgótökével rendelkező közvetítő kereskedők működtek. Ezek a kérget saját vállalkozásban egyenként, vagy legfennebb egy-egy család keretében dolgozó kéregfaragóktól — akik az eladási árat a fáért fizetett taxa és a munkával eltöltött idő körülbelőleges értékének felszámításával állapították meg — vásárolták fel. A kérget aztán saját fuvarokkal az erdélyi vásárokból, pl. Brassó, Fogaras, Szeben, Enyed, Medgyes, Segesvár stb. szállították. (12) Később néhány közvetítő kereskedő Kovásznán önálló lerakatot létesített. (13) A kérget innen — kezdetben szekérfuvarral, később vasúton szállították a munténiai, moldvai, szerbiai megrendelőknek. (14) A saját erdőterülettel rendelkező birtokosok közül is többen, a fenyőfa jobb értékesítési lehetőségét nézve, kéregtermelési vállalkozásba kezdtek. (15) Voltak olyan vállalkozó kereskedők is, akik nagy erdőrészeket vettek bérbe s azokban a kéregnek való fát helyben dolgoztatták fel. (16) A kész kéreglemez a szekerekkel megközelíthető kijelölt helyen vették át a faragóktól. Innen Kovásznára fuvaroztatták, (17) onnan vasúton szállították tovább a bel- és külföldi feldolgozó műhelyeknek. (18)

A kéregfaragás helye és időszaka. — A szabad erdők idején, amikor a kőrösi szítások még önálló kéregfaragók is voltak, a kéregnek való

kitermelt fát mindig az erdőben, a kitermelés helyén dolgozták fel. (19) Amikor azonban az erdő tilalmas lett s a szításoknak is a fát meg kellett vásárolniuk, akkor az ősz végén, tél elején elkészített rönköket szekérral, illetve szánnal haza szállították s otthon dolgozták fel. Egy-egy család 4—5 m³ fát szállított haza s hogy ne száradjon meg, azonnal hozzákezdtek a kéreglemezek kifaragásához. Ha a családban nem volt olyan fiúgyermek, aki a családfőnek tudott volna ebben a munkában segíteni, akkor napszámos segítséget fogadtak. (20) Később, amikor a kéregfaragás önállósult, a termelés időszaka a Baraturán, Nagyhavason, Hosszúhabasban, Kalabucsban, tavasztól ősz derekáig vagy késő őszig, néha a télbe is bele nyúlva tartott. (21) A fél évnél is tovább tartó munkaidő s a munkahelynek az otthontól — az erdőrészek kihasználódása nyomán — egyre távolabb tolódása miatt a termelés idejére az erdőbe ki kellett telepedni, „az erdön tanyát kellett verni, lakókajibát kellett készíte-



a.

Fig. 1/a

ni“. (22) „Nem lehetett azonban mindenütt tanyát verni, csak olyan helyen, ahol a közelben vízforrás vagy patak volt“. (23) Rendszerint a család férfi tagjai telepedtek ki az erdőbe, akik az otthon és a munkahely közötti távolságtól függően, időnként haza látogattak „tisztáért“, és élelemért. Gyakori eset volt azonban, hogy a távolabbi, a moldovai, mun-

téniai szélek erdőrészeiben lévő munkahelyekre az egész család kitelepedett, férj, feleség, gyermekek, ilyenkor a fejős kecskét is magukkal vitték. (24) Minden család külön kalibát készített magának, melynek alapterülete kb. 3,5-4x3,5-4 méteres négyzett volt s 30—40 cm mélyre be-

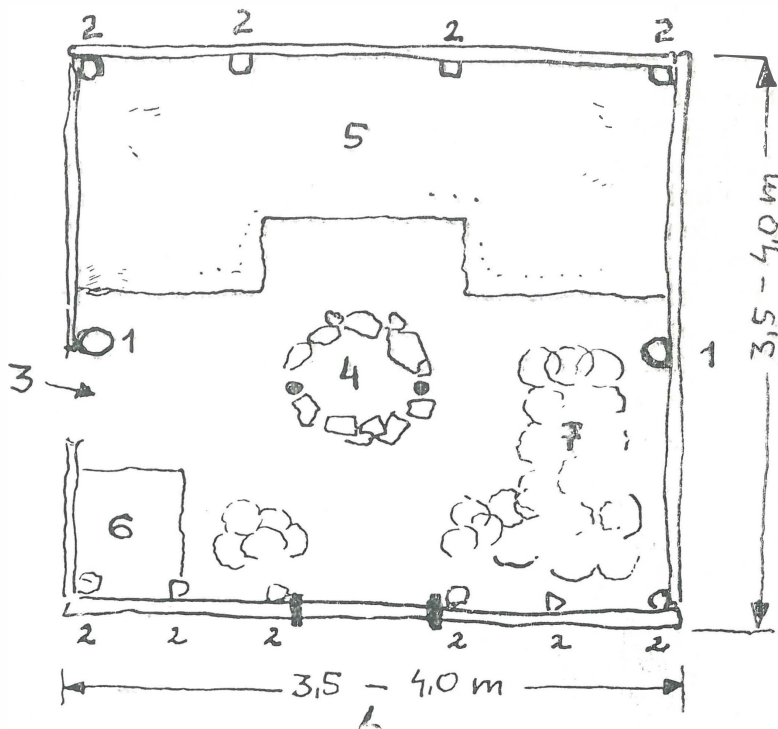


Fig. 1/b

ásták a talajba. (1. ábra) A földbe ásott gödör oldalait és a felszín feletti oldalrészeket selejtes pelenkével (25) bérelték ki. Föléje szemerkefenyő (26) kérgéből sátor tetőt építettek, amit két ágafára fektetett tetőtartó rúddal támasztottak alá. A kaliba közepén volt a kövekből rakott tűzhely. A kaliba egyik oldala mellé rendezték el a fenyőfagallyból készített fekvőhelyet. A többi oldalak melletti térség a kész kéreg tárolására és az élelem elhelyezésére szolgált.

Mindenki, egyén vagy család, saját magát élelmezte, „a maguk ételmén dolgoztak“. A nyers ételmezt a munkahelyre való kitelepedéskor magukkal vitték s naponta, reggel és este meleg ételt, délben hideget ettek. (27) Az ételmezt a pálinka egészítette ki, amit kicsi fahordócskákban, „botárok“-ban tartottak. (28)

Ha az otthontól idegenbe mentek a kéregfaragók, pl. a Boszniában bérelt erdőbe, az élelmezés nyersanyagát a vállalkozó biztosította s ellenértékét a faragók keresetéből levonta. Idegenbe azonban csak férfiak mentek, esetleg nagyobbacska fiúgyerekekkel, asszonyt, kisgyereket nem vittek magukkal.

B. — Az elmondottak után, a következőkben tekintsük át a kéregfaragás munkamentét a nyersanyag kiválasztásától a kéreglemezek kidolgozásán át egészen a feldolgozásra való átadásig.

I. A nyersanyag és megválogatása

A szitakéreg, de általában a kéreglemez nyersanyaga a *szemerke*, *szemerkefenő* vagy *pipiri* (Vörös fenyő — *Larix decidua*). (29) Más fenyőfélék a kéreg készítésére nem voltak alkalmasak. A szemerke a ritkább fenyőfajták közé tartozik s az erdőségekben szétszórtnan, kisebb csoportokban található. A kéregfaragó ezt fajtát kereste ki mindig s ezekből is csak a kéreglemez készítésére megfelelőket vágta ki. A lábán álló fa megválogatása „szemre” — megtekintéssel történt. (30) A szitakéreg szélességének megfelelő vastagságú, épsudarú, bogmentes fát „néztek ki” kivágásra s azt egy kéregdarab lepattintásával megjelölték. A kiválogatott szemerkét, fája felhasználhatóságának megállapítása végett, kétsze-

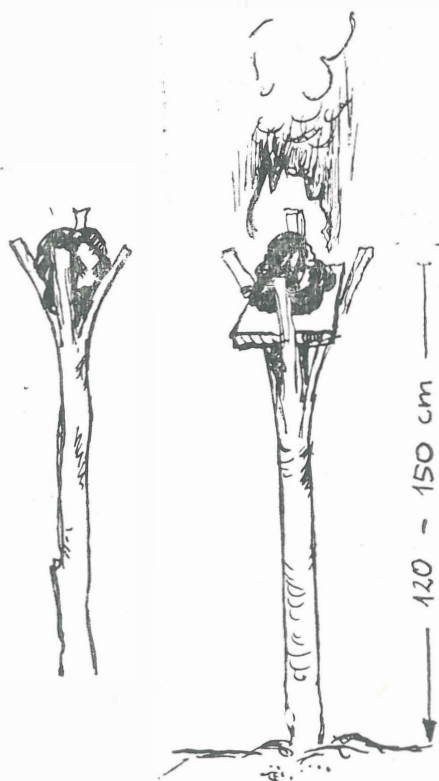


Fig. 2

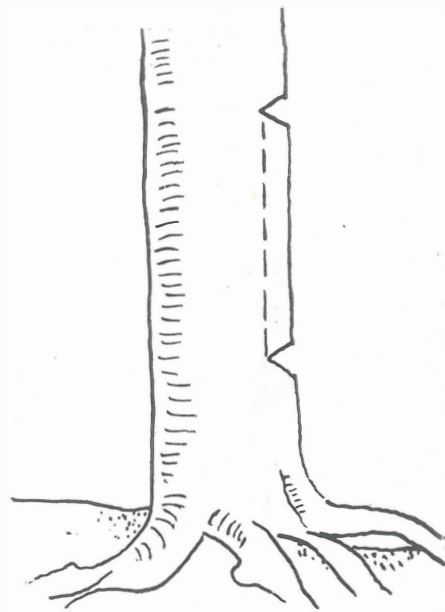


Fig. 3

res próbának vetették alá, mégpedig a ledöntés előtt és után. Az első próbavételt még a lábán álló fán végezték el. Ezt a műveletet „halkolás”-nak nevezték (3. ábra), s azt mondták ilyenkor, hogy „halkot vettek”. (31) A fa töve felé a törzs északi oldalából (32) a fejszével tenyérnyi

mélyen V alakú róvást nyestek, majd a metszet fölött 35—40 cm-re egy ugyanilyen bevágást tettek. A két bevágás közti szakaszrész a fejsze élével „kipattintották” — kihasították. A kihasított darabot aztán lemezekre „pattogatták”. Ha a kimetszett próbadarab hasításkor egyenletesen és könnyen hasadt, feltehető volt, hogy a szemerke teljes egészében jól fog hasadni. A fát csak akkor döntötték le, ha a próbavétel a kiválmaknak megfelelő eredményt adott.

II. A nyersanyag feldolgoása

1. Rönk készítése. — A ledöntött fából rönköt készítettek. Ezt a műveletet „legallyzás”-sal kezdték, azaz a fa ágait tőben a fejszével lecsapdosták. A törzsnek a csúcsa felé eső elvékonyodott hegyét is a még használható vastagságig (egy kéreglemez szélesség) levágták, majd a fa kérgét a fejszével lehántották. A további munkára így előkészített törzset nevezték „rönk”-nek.

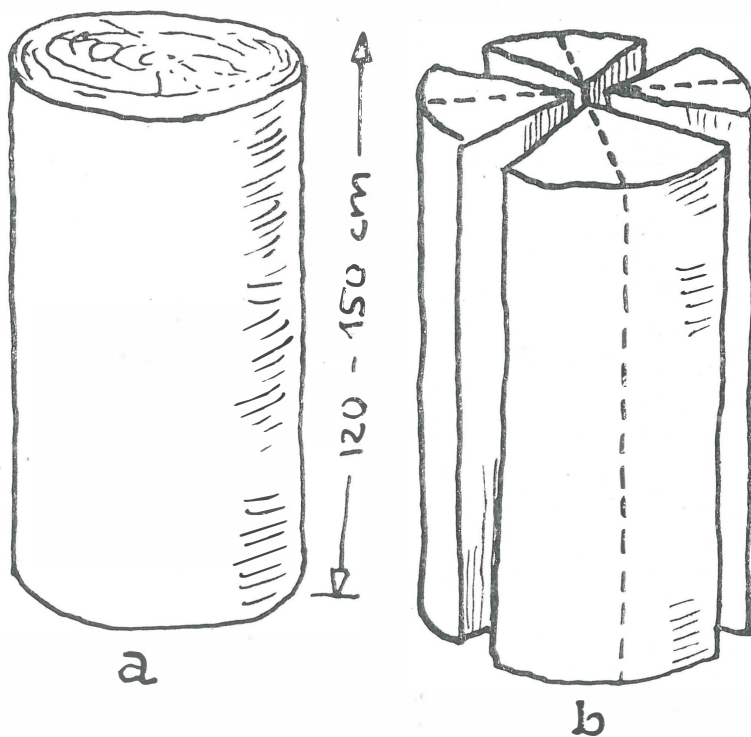


Fig. 4

2. Szakaszolás, ródálás vagy „kölöp” készítés. — Ebben a munkafázisban a rönköt a kéreg hossz méretéhez (33) szükséges nagyságú darabokra szabdalták, ródalták szét. A ródálás megkezdésekor került sor még egy közbeiktatott műveletre, a második próbavételre. Megtörténhetett ugyanis, hogy a darabolásra előkészített rönk nem volt teljes hosz-

szúságában egyenes szálalású. Ez az első próbavételből, a halkolásból még nem tűnhetett ki. Ezért a rönköt teljes egészében „látatlanul“ nem darabolták fel, hanem vagy a rönk közepe tájáról, vagy a vékonyabbik felől lefürészeltek egy darabot s azt fejszével széthasogatták. Ha a fa szálalása „kosszarvas“ — „facsaros“ (csavarodott) volt, akkor a kéreglemezek is elcsavarodottan hasadtak, a szitakéreg készítésére nem voltak alkalmasak. De volt olyan eset is, hogy a „fa bele húz“-ott, a rönkdarab nem hasadt egyenletesen végig, hanem töredezett. Az ilyen fából nem lehetett „szálalni“, belőle szitakérget hasítani. Az ilyen fát nem is darabolták fel. (34)

Ha a próbadarab a kiválanomnak megfelelően hasadt, akkor megkezdtek az egész rönk elródalását, (35) szakaszolását. A rönk elródalt darabjait „kölöp“-nek nevezték (4/a ábra). Ezeknek feldolgozása közben tűnt aztán ki véglegesen, hogy jó-e egészen a fa vagy csak részben. Bármennyire körültekintőek voltak a fa megválogatásában, még a kétszeri próbavétel után is megtörténhetett, hogy a kölöp teljes egészében nem hasadt jól. Ilyenkor a rosszul hasadó részt levágták s a megmaradt jó felől rövidebb, kisebb kerületű, vagy tejszűrő szitának „biricskó“-nak való kérget készítettek. (36)

3. *Negyedelés.* A kölöpöt bütre állították s a fejsze élével kétfelé hasították. A kétfelé való darabot ismét ketté hasították, ami által negyed hasábok keletkeztek (4/b ábra). A munkafázis ezért kapta a negyedelés elnevezést.

4. *Tincselés.* A kölöp elnegyedelt darabjai még vastagok voltak. Ezért vékonyabb hasábokra kellett széthasítani, nyolc (4/b ábra) vagy tizenhat darabra, a negyedelt hasábok vastagságától függően. „Mikor a negyedeket szétvertük, ezt neveztük tincselésnek“.

5. *Fokolás.* Ezzel a művelettel már a szitakérget a kívánt „fok“-ra — szélességmértetre dolgozták ki. (37) A művelet abból állott, hogy a tincseknek a „fok“-át (a hasáb külső, héj alatti fele) és az „élet“ (a hasáb belső, bél felőli része) „lepucolták“ — lefaragták, „kivették a belit“, „levették a színt“. Ezt a munkát a következő módon végezték: egy tincset kézbe véve egyik végét a földre tették, másik végét, föléje hajolva, a hasukhoz támasztva, testük nyomásával rögzítették, leszorították. A kézvonóval előbb „lehúzták a fokát“, majd a tincset megfordítva „lehúzták az élet“. Hogy a tincs fokából és éléből, a szitakéreg szélességének megfelelően mennyit kellett lekézvonzózni, azt a „fokoló inas“ — sal-mércével állapították meg. A „fokoló inas“ egy kb. 30-35 cm hosszúságú lapocka volt, amelyen beróvásokkal a szitafajták nagyságának megfelelő kéregszélességek meg voltak jelölve. Ezt a lapockát a tincs lapjára, a hosszirányára merőlegesen, ráfektették s a rajta lévő jegyek szerint a szükséges szélességre lefokolták.

6. *Szálalás.* Ezzel a művelettel a lefokolt tincseknek a szitakéreg vastagságának megfelelő, vékonyabb lemezekre való hasogatását végezték el. Így alakították ki a tulajdonképpeni kéreglemezt, amit „pelenké“-nek neveztek.

7. *A pelenke faragása.* A szitakéreg faragásának az utolsó munkafázisa. Ebben a műveletben a pelenke lapjait kézvonóval a kellő vastagságra és egyenletesen símára lefaragták, vigyázva arra, hogy a foka valamivel vastagabb legyen, mint az éle. Ez a vékonyabb része lett a szita „csináló fele“, amire a szitavásznat rácsiptették. (38) A faragást „faragó pad“-on végezték. (5. ábra). Egy a lábán álló fenyőfa oldalába ember-

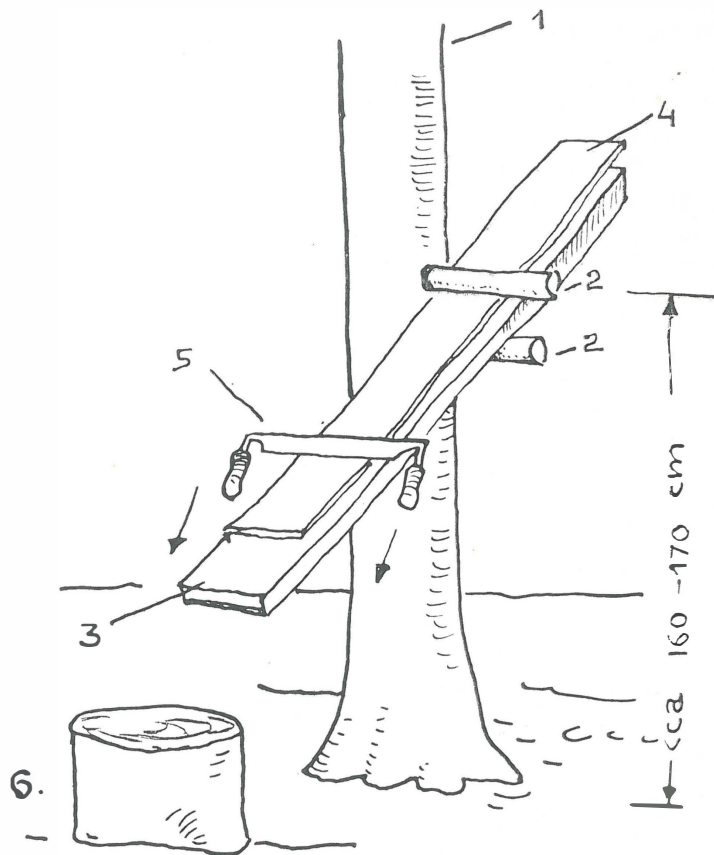


Fig. 5

magasságban, egymástól 15 cm-re 3-4 lúkat furtak. Ezekbe kb. 30 cm hosszúságú fogakat „csap“-okat ütöttek. A csapok közé „bécseptették“ — beillesztették az „estempely“-t, a 150 cm hosszú, 16 cm széles, félcolos vastagságú faragódeszkának egyik végét úgy, hogy a deszka függő része ferdén lefelé álljon. Erre ráfektették a megfaragandó pelenkét, szintén becsiptetve a fogak közé úgy, hogy a felső vége az estempelyen 40—50 cm-re túl nyúljon. A kéregfaragó, egy csutakra, szembe ült az estempellyel, annak lelógó végét a mellével lenyomta s az így rögzített alkalmatosságon a kézvonóval lesimította a pelenke maga felé nyúló lapfelületét. Utána a pelenke eddig becsiptetett végét fordította maga felé. Végezve ezzel is, a pelenkét átfordította a másik lapjára s azt is hasonló módon megfaragta.

III. A szitakéreg szállításra való előkészítése és szállítása.

A félkész árunak kifaragott pelenkét elő kellett készíteni a szállításra. Ennek a ténykedésnek is több munkaszakasza volt.

1. *A pelenkék előzetes, részleges szárítása.* (39) A pelenkék faragásának befejező műveletével párhuzamosan végezték. A nyers fenyőlapok sok nedvességet tartalmaztak. Így szállítani, súlyosságuk miatt nem lehetett, ezért a nedvességnek egy részét el kellett párologtatni. A szárítást nyílt lángú tűz fölött „szárasztó“-n végezték (6. ábra). Egy 1x2 m-es terület négy sarkába négy darab „ágas“-t — ágas cöveket vertek a földbe, amelynek ágai a felszíntől kb. 130 cm magasan állottak. Az ágasokba „keresztfák“-at helyeztek. Ezekre fejtették lapjával a pelenkéket. Ez alá „lassú lángú“ tüzet csináltak, nagyon vigyázva arra, hogy a pelenkék „ne pergelődjenek meg, ne kapjanak veres színt“ — maradjanak meg szép fehér színűeknek. A pelenkék a szárítás alatt nagyon gőzölögtek. Egy ember forgatta azokat mindaddig, míg a gőzölgés csökkent.

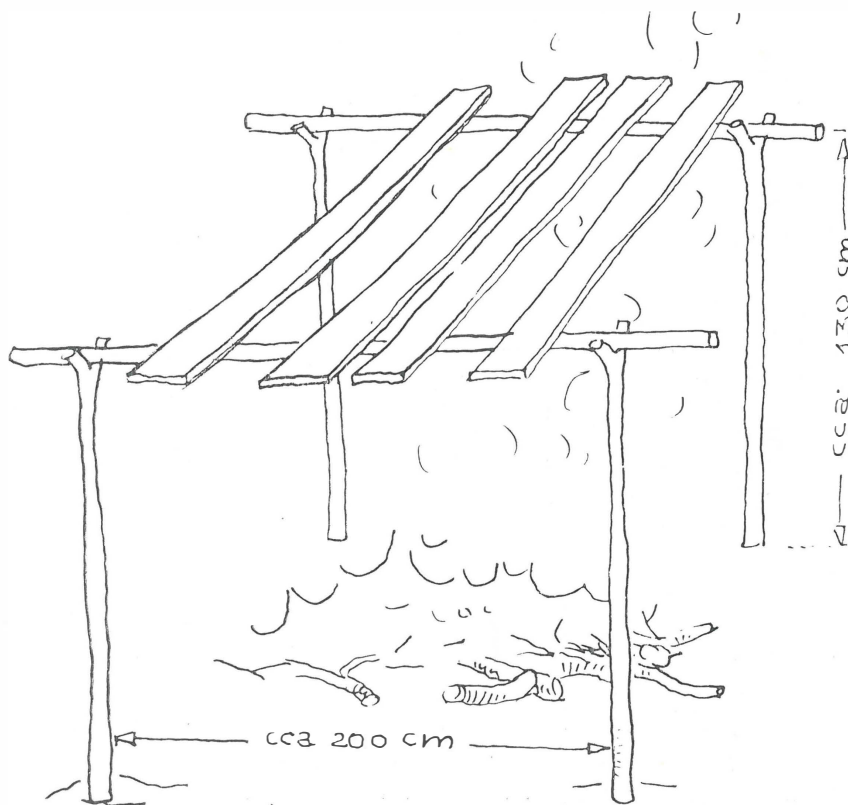


Fig. 6

2. *A kéreg hajtása.* A pelenkéket a „hajtó pad“-on (7. ábra) „meghajtották“ — meghajlították. A kéreghajtó padot a következőképpen készítették el. Két darab kb 10 cm átmérőjű és 2 m hosszú fenyőfa cölöpöt egymástól 40 cm-re a földbe bevertek. Mellmagasságban a cölöpö-

ket két oldalról egy-egy kötéssel összefogták. (40) Az egyik kötést, az alsót, gömbölyűre faragták, a másik, a felső, csak hasított „fog“ volt. A kötéseket úgy helyezték el, hogy a gömbölyű kötés felső vonalától a másik kötésnek alsó vonala kb 5 cm-el fennebb álljon. A hajtást végző kéregfaragó, munka közben, a gömbölyített foggal állott szemben s a két fog közé 4—5 egymásra fektetett pelenkét „bécsiptetett“ — benyújtott annyira, hogy kb 40—50 cm hosszú rész maradjon maga felé. Ekkor két kezének ismétlődő nyomásával „kezdte lefelé erőltetni“ — lefelé hajlítgatni óvatosan, hogy ne törjenek el. Nyomogatás közben a pelenkenyalábot mindig néhány centiméterrel maga felé húzta mindaddig, amíg a pelenkehossz közepét elérte. Ekkor a nyalábot a fogak közül kihúzta s megfordította, hogy a másik felét is meghajthassa. Ezt a műveletet „négyöt vessen“ is megcsinálta mindaddig, amíg a kéregnyaláb a kívánt hajlatot, görbületet megkapta. (41)

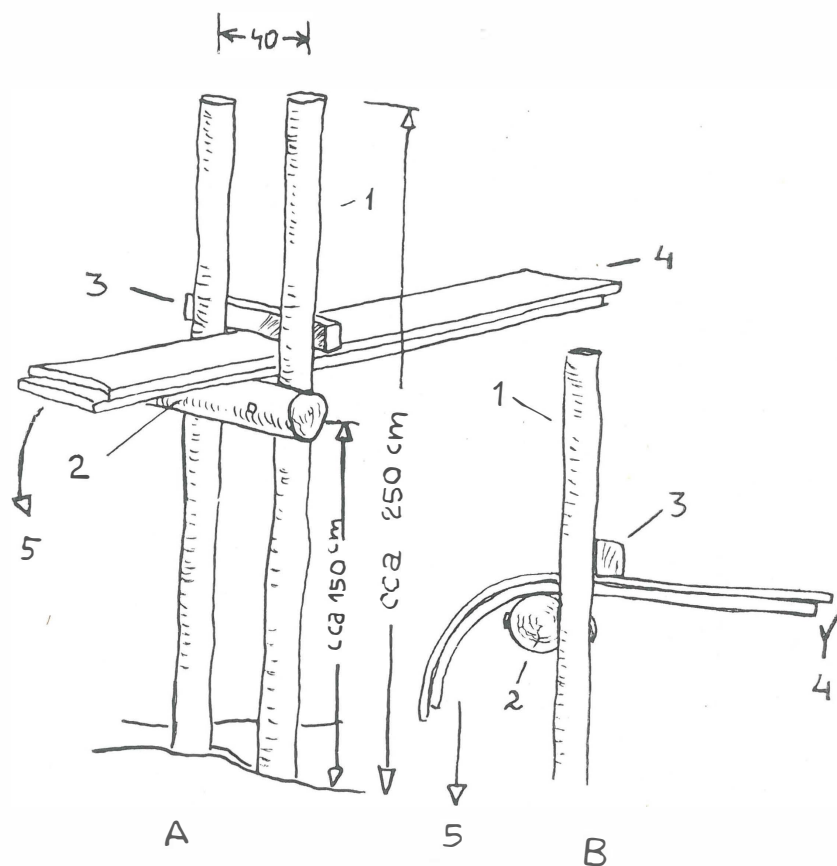


Fig. 7

3. Karikázás. A hajtás alatt levő pelenkének a „színkéreg“-be, „szoktató“-ba való tételét jelentette. (42) A kéreghajtó padon meghajlított pelenkéket, hogy görbületüket ne veszítsék el, ne egyenesedjenek ki, szoktatóba, színkéregbe kellett tenni.

A „szoktató“-t két darab egyenként 150 cm hosszúságú pelenkéből varrták háncsral össze úgy, mint a szitakérget. Akkora méretűre csinálták, hogy a színkéreg belső falához két pelenkét lehessen egymás végében behelyezni (8/a ábra). „Színkéreg“-nek azért nevezték, mert a beléje karikázott pelenkegöngyölegnek ez volt az összefogó, tartó kérgé — a színe. Ebbe a tartó, illetve szoktató kéregbe csúsztatták bele csigavonalban a pelenkéket egy végében (8/b. ábra). Ezt a munkát csak két ember tudta elvégezni. A színkérget a földre tették. Egyik ember a be-

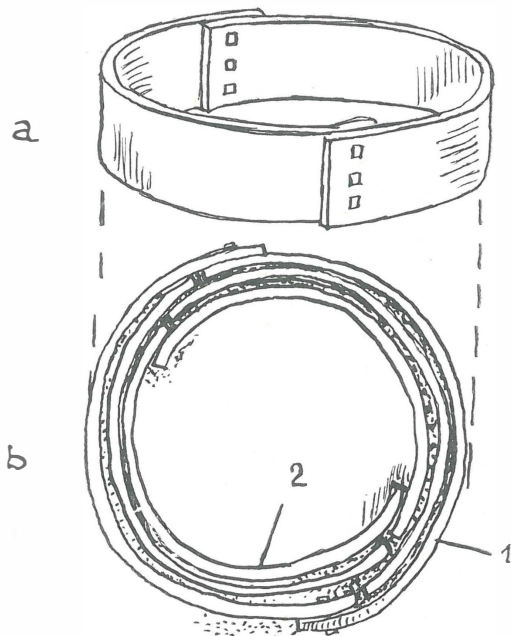


Fig. 8

csúsztatandó pelenkéknek a végét hozzáillesztette a színkéreg belső végződéséhez, kemény fogással hozzászorította a színkéreg falához, a másik ember, balkezelével egyengetve, jobb kezével nyomva a pelenkéket fokozatosan „belé eresztette“ — besüllyesztette a színkéregbe. A következőt az elsőnek a végéhez illesztették s ezt is hasonlóan a kéregbe süllyesztették. (8/b ábra). Gyakorlott kéregfaragó egyszerre három pelenkéből összefogott nyalábot is be tudott hajtani a „színkéreg“-be. A 150 cm-es rosta vagy szitakéregből 40 szálat, a kisebb méretűekből 60 szálat préseltek be csigavonalban a színkéreg szoktatóba. Ez a mennyiség képezett egy „karikát“, karika kérget. A karikák megnevezése a beljük préselt kéregmennyiség alapján történt: volt „negyvenes karika“ a 6 és fél araszos, 150 cm-es szita vagy rostakéregből, s volt „hatvanas karika“ az „ordinaré“ — kisebb méretű szitakéregből. A karikázás művelete nagy erőkifejtést és türelmes munkát kívánt azért, hogy a „pelenke ne pattanjon meg“. A karikákat aztán utólagos száradás végett a kalibában a

tűzhely köré rakták. Szállításuk a munkahelyről a kalibába rúdra fűzve történt. Három-négy karikát fűztek a rúdra, amit két ember vállra véve vitt száradni. A száradt karikákból egy ember hármát, négyet is elbírt. (43)

4. *A kéreg szállítása.* A kakikákat haza, majd később a vállalkozók átvevő helyére kétféle módon szállították, emberháton és lóháton. Háton még abban az időben szállították, amikor a szítások önellátó módon maguknak termelték a kérget. (44) A vállalkozóknak termelt kérget lóháton szállították. Ennek megvolt a szállítási egysége a „lótere kéreg“, azaz egy lóra rakható terü. Ez a terü is a karika méretegysége szerint állapítódott meg. A 40-es kéregből négy karika képezett „egy lótere kérget“, a 60-asból pedig hat karika. (45)

IV. *A bérezés.* A teljesség kedvéért szólnunk kell végül a munkások fizetéséről is. A vállalkozók által irányított kéreglemez faragást vállaló szegényebbrendű emberek a végzett munka arányában fizetést kaptak. A fizetés is az előbbi pontban ismertetett „lóterekéreg“ szerint történt. Egy lótere kéregért a múlt század utolsó évtizedében 1 forint 30 krajcárt fizettek a vállalkozók, később 3 korona 20 fillért. (46) Ez pedig „jó kereset volt abba az időben mert egy munkás két-három napi keresetéből meg tudott venni egy pár bakkancsot s a marhahús kilója 30 krajcár körül volt, egy kaszás pedig a napszámából nem tudott egy kaszát venni“. „Egy rendes munkás két nagy karika kérget tudott egy nap megcsinálni, a kicsiből hármát“. (47) Tehát két nap alatt készült el egy lótere kéreg (2+2 nagy, vagy 3+3 kicsi karika) s így a kapott fizetés vásárló értéke alapján az illető munkás két napi keresetéből egy pár bakkancsot, vagy 5—6 kiló húst tudott vásárolni. Ez a kereset a mesterség idényjellegére való tekintettel csak viszonylagosan tűnt nagynak.

*

A fent elmondottak alapján levonhatjuk azt a következtetést, hogy akár szítások voltak, akár — a későbbiek során — önállósult kéregternyékebeli kéregfaragás, azt a kitermelés módja, feldolgozási formája mindenképpen a falusi kismesterségek sorába iktatja. A kéregfaragók akár szítások voltak, akár — a későbbiek során — önállósult kéregtermelők, a mesterség fogásait saját tapasztalatuk nyomán saját maguk kísérletezték ki, alakították ki és ezeket a szakismereteket apáról fiúra átörökítették.

IRODALOM

1. V. ö. ROMULUS VULCĂNESCU : *Etnografia : Știința culturii populare*. București, 1966, 40., 49., 64. l.
2. TUDOR PAMFILE : *Industria casnică la români*. București, 1910. 59. l. — HENRI H. STAHL : *Contribuții la studiul satelor devălmașe românești*. București, 1958. I. k. 250. l-on az erdő ipari és kereskedelmi felhasználásáról szól ;

- III. k. 379—381. lapjain pedig ismerteti a szabad erdők szabad használati jogának a megtiltását a XVIII. században; KÖVÁRI LÁSZLÓ: *Erdélyország statisztikája*. Kolozsvár, 1847. 230. l.; KOZMA FERENCZ: *A székelyföld közgazdasági és közművelődési állapota*. Budapest, 1897. 297. l.; POTSA JÓZSEF: *Háromszék megye*. Sepsiszentgyörgy, 1899, 203. l.
3. A szitakéregfaragás adatait 1967-ben gyűjtöttem. Adatközlőim voltak: Péter Mózes 82 éves, Bán Sámuelné sz. Tamás Mária 77 éves, Gócz Imre 67 éves, Vajna Károly 40 éves, Dancs Zsigmond 84 éves, Dancs Mihály 65 éves körösi lakosok. Megőrzött ismereteik átadásáért ez úton mondok hálás köszönetet.
 4. Körös Község Képviselő Testületének ... *Jegyzőkönyve*. 1872—1880 és 1888—1899 évek közti kötetei.
E két községi jegyzőkönyv anyagának átnézési lehetőségéért Id. Debreczy Tamásnak ezúton is hálás köszönetemet fejezem ki.
 5. „Körös a szitakéreg faragásból élt”. „Sokaknak a megélhetést a szitakéreg adta”. Dancs Mihály.
KOZMA F. i. m. 297. lapján található adatokban a Háromszék megyében szitakéreg faragással foglalkozó feltüntetett helységek közt Körös vezet 30 családdal.
 6. A szitakészítés mestersége két alaptevékenységből állt: a „szitafenék” — szitavászon szövéséből és a szitafenéknek a szitakéregre való „felkészítés”-éből — felszereléséből. Mindkét műveletet a család keretében végezték el. Az asszonyok lófarok szőréből megszőtték a szitafeneket, a család férfitagjai pedig ezt a szitakéregre „felkészítették” — felszerelték. E második művelethez volt szükséges a szitakéreg, amit a falusi kismesterség önálló jellegének megfelelően — félkész áruként a család keretében ugyancsak a férfiak faragtak meg.
 7. A kéreg iránti kereslet növekedésének indító oka kettős: részben az, hogy a kenyérgabona termelésének növekedésével párhuzamosan nő a szitált lisztből sült kenyér és fehér lisztből készült sütemények fogyasztása iránti igény, ami maga után vonta a falusi és városi szitásmesterség fellendülését és ezzel kapcsolatban a szitakéreg-szükséglet megnövekedését; másrészt a fenyőfából hasított kéreglemez felhasználási területe a XIX. század elejétől a jelen századunk második negyedéig egyre inkább szélesedik. Elsősorban, mint sokféle csomagoló anyag (kalap-, cylinder-, csepesz-, szalag-, pártatartó, tortás doboz; börszivar-, cigarettatartó doboz, irattartó- „kontraktustartó” dobozok, orvossárgos dobozok, stb.), de az élelmiszeripar is felhasználta csomagoló anyagként, különösen egyes sajtfélék, túrófélék csomagolására. Ezeknek nyersanyagát főképpen Pákében hasították, de külön rendelésre Körösön is készítették (Péter Mózes).
KOZMA F., i. m.-ben a 297. lap 4. pontjában a „doboz és szitakéreg”-faragó háromszéki központokat sorolja fel. — POTSA J. i. m.-ben a 203. és 205. l.-on „hasított áru termelését” említi. Ez a hasított áru a kéreglemez.
 8. A kapitalizmus időszakában a kéreglemez termelése és értékesítése nyomán mutatkozó kereseti lehetőség nemcsak a szitás nemzedékekre hatott ösztönzően, hanem ezek mellett elsősorban a falvak birtoknélküli, vagy kevés vagyonnal rendelkező rétegének a tagjaira is.
Az erdőtulajdonosok, az erdőkitermelési vállalkozók a vidék — akkor még más értékesítési lehetőség nélküli — kiterjedt erdőségeiből hasznot húzandó — nagyméretű kéreglemez-termelésbe és szállításba kezdtek. Így teret biztosítottak a vidéken is egy új, de régi hagyományon alapuló népi kismesterség kiszélesedéséhez. Ezzel viszont a környék falvainak társadalmi képében is bizonyos változás történt, egy új társadalmi rétegnek, a kéregtermelő bér munkásoknak a megjelenésével. A kicsi lélekszámú Körösön mintegy 30—35 családnak biztosított a múlt század végén és e század elején a kéreglemez faragása megélhetést. (Dancs Mihály, Péter Mózes).
 9. Adatközlőim egyöntetű kijelentései.

10. A körösi említett két községi jegyzőkönyv az 1872 és 1889 közti időszakból a község tulajdonában lévő Kalabucs nevű havas erdőgazdálkodásával kapcsolatosan sok értékes adatot őrizett meg.
11. Idősebb adatközlőim visszaemlékeznek még arra az időre, amikor az 1880—90-es években a *Baratura, Nagyhavas, Kalabucs, Ménesbérc, Laur* óriási kiterjedésű rengetegekben a magánerdő tulajdonosai által termelés alá vett területeken vagy a vállalkozók által bérelt erdőrészekben szüleikkel együtt kéregfaragással foglalkoztak. Arra is emlékeznek, hogy apáik, de maguk is a múlt század utolsó és a jelen század első, második évtizedében még Szerbia erdőseibe is, elmentek kéregfaragásra. A 76 éves *Gocz Imre* visszaemlékezése így hangzik: „Gyermekkoromban a kéregnél dolgoztam. 1911-ben apámmal, id. Gócz Józseffel és testvéreimmel Gócz Sándorral és Józseffel Szerbiába, Boszniába voltam. Csutak József, Ferenc és György is velünk voltak. Kovásznáról, Zágomból is voltak. Tavasztól ősz derekáig dolgoztunk”.
12. *Szőcs Dániel* és *Sinka Ferenc* voltak a század elején a legismetebb ilyen „fúvarozók”, akik Enyedre és Fogarasba szállítottak. (*Dancs Mihály*). KOZMA F., i. m. 297. lapján Brassó és Szeben piacait említi.
13. Ilyen volt *Bogyó József* (1834—1891) önálló kereskedő. A körösi szegények által faragott kérget vásárolta fel. Saját erdőit kihasználhatta, vásárolt is, bérelt is erdőt. (*Dancs Zsigmond*).
14. Az 1800-as évek második felében azonban Bogyó József kovásznai lerakattulajdonos a kérget Szerbiába és Munténiába szekérkaravánokkal szállította. Egyszerre 4—5 szekérből álló rakományt vitt. Az első kicsi egylovas szekéren ő maga ment. Ez volt a „pénzes kocsi” (vasládával). Utána ment a többi kétlovas megrakott szekér. (*Dancs Zsigmond*).
15. Saját erdővel rendelkező körösi vállalkozók voltak Bogyó József, Dancs Mihály, akinek a Sugóban 60 hold, a Debrecziek, akiknek a Komandón felüli Lauron 50 hold erdője és vízfürésze volt. (*Dancs Mihály*).
16. Papolcra Bajkó Ferenc Moldovában bérelt erdőt. A termelt kérget innen az akkori határvámon kellett áthozni. Ez Gelence felett a Zernyén volt. Itt a vállalkozó csináltatott egy nagy átvevő színt. A kéregfaragók a terút ide hozták, itt gyűjtötték össze. Amikor a szín megtelt, értesítették a fináncokat, akik kimenve az átvevő helyre, a begyűjtött mennyiség alapján kirótták a fizetendő vámot. (Mennyi volt ez — nem tudják). (*Péter Mózes*).
Körösről *Bogyó Józsefné* a saját erdői mellett még bérelt erdőkről is termeltetett. Leginkább a Szentkereszthy Ferenc és Zsigmond bárók és a Mikes grófok Moldovába is átnyúló erdőseiből béreltek, vagy vásároltak meg nagy-kiterjedésű erdőrészeket. (*Dancs Zsigmond*).
17. Legnagyobb lerakata Kovásznán Bogyó Józsefnek, illetve utódának, Bogyó Józsefnének, továbbá Csútrak Gergelynek volt. „Ezek megmódosodtak, úgy, hogy a munkások mind lekóduáltak. (*Péter Mózes* és *Dancs Zsigmond*).
18. POTSA F., i. m.-ban a 205. lapon ezt írja: „1895. évben ... 1070 vasúti kocsirakomány faragott és hasított faárú szállított el ... melyből 60 % a hazai és 40 % a külföldi, nagyjából a fiumei és trieszti tengerparti piacokon értékesített”.
19. Az egy évi szitakéreg-szükségletet biztosító néhány kitermelt szálfá feldolgozása, a család férfitagjainak munkaerejétől függően, néhány naptól egy-két hétig tartott.
20. Özv. *Bán Sámuelné* Tamás Mária, gyerekkori visszaemlékezéséből.
21. Ősz felé, amikor a nappalok kezdtek rövidülni „szurokvilágítás” mellett este is dolgoztak. Voltak olyan fenyőfák, amelyekről több kupa szurkot is össze lehetett gyűjteni. A szurkot a szemerkefák kitermelése közben gyűjtötték össze s ebből „világzó”-t készítettek. Karvastagságú fenyőből 100—150 cm hosszú karót vágtak. Egyik végét meghegyezték, a másik végét keresztbe behasították, majd a hasíték ágait szétfeszítették. A szétnyíló ágak közé beszorítottak egy kis pelenke darabot s erre ráragasztottak egy „bog” — gombolyag — szurkot Meggyűjtötták s az így elkészített világzót a kéreghajtó pad mellé felszúrva világítottak vele (3 ábra). (*Péter Mózes*).

22. Péter Mózes, Vajna Károly.
23. Dancs Mihály, Péter Mózes.
24. Dancs Mihály, Gócz Imre.
25. A pelenkére vontakozó leírást lásd később a szitakéreg készítésének munkaszakaszainál (II. fej. 7. pont).
26. Értelmezését lásd a 29. sz. jegyzetben.
27. Az erdőre telepedők búza- és puliszkalisztet, pityókát, szalonnát, túrót, zsírt, szilvaizet, hagymát, sót, paprikát vittek magukkal (*Bán Sámuelné, Péter Mózes*).
28. Amikor a kéregtermelés már üzemserűvé kezdett válni, egy-egy kapzsiabb vállalkozó, köztük Bogyó József, később Bogyóné is, rájött arra, hogy a pálinka árusításával is jól lehet keresni. Megbízottakkal egy-két, több vedres hordó pálinkát küldött ki a munkatelepekre. A pálinkát azonban „nem pénzért, hanem kéregért mérette, két bört húzva le a szegény emberről”. (*Péter Mózes*). Bogyó József Kovásznán a kéregátvételi helyen kocsmát is tartott, ahol a pálinkát „elvitelre” — későbbi elszámolásra hitelbe — is adott. Az erdőre induló vagy onnan hazajövő kéregfaragó „könnyen kapott a pálinkán, de később sok karika kéreggel kellett érte fizetnie“ (*Dancs Mihály, Péter Mózes*).
29. A *szemerke*, szemerkefa, szemerkefenyő helyi népies elnevezése annak a fenyőfajtának, amelyből a szitakérget készítették. Ez az egyetlen fenyőféle, amely lombját ősszel jórészt elhullatja. Több mint valószínű, hogy ennek a lombhullató tulajdonságának a megfigyelése nyomán született meg a népi elnevezés, mivel a fáról lepergő tűlevelek úgy hullanak, mint a szemerkefés eső. (*Kohl István Szászrégenben élő ornitológus feltételezése*). Ezt az elnevezést látszik alátámasztani a kőrösiek népies osztályozása is a fenyőfélékről. „Van fenyőfa, szemerkefa és lucfenyő“ (*Dancs Mihály*). A fenyő tehát a kőrösieknél összefoglaló elnevezés, amely minden — vörös és lucfenyőn kívüli — fajtát egy kalap alá von, elnevezésbeli különbséget nem téve köztük. CZUCZOR G., FOGARASI I.: *A magyar nyelv szótára*-ban (Pest, 1862—1874) a szemerkeről ezt írja: „Túry Ignác szerint a székelyeknél a fenyőfák egyik faja, Kriza János szerint borsfenyő (borókafenyő).
30. Ha a kitermeltető vállalkozó kereskedő bérelt erdőkben termeltetett kérget, a megegyezés alapján körülhatárolt erdőrészt előbb „bejárták”, a kiválogatott szemerkefenyőket egy fejszecsapással megjelölték, a fákat darabonként leköbölték s a bérllet összegét ezen az alapon állapították meg. Ha a vállalkozó saját erdejébe készítettett kéreglemez, csak a szemerkefenyőt engedte kitermelni (*Dancs Zsigmond*).
31. A zsendelyfaragók más vidéken is a fa minőségének megállapítására ezt a módszert alkalmazták és alkalmazzák még ma is. Lásd: *HAÁZ FERENC: Udvarhelyszéki famesterségek*. Különlenyomat az E. N. M. Érem és régiségtárából. Kolozsvár, 1942 11. l.; *Zsindelykészítés Varságon* c. fejezetben.; MOLNÁR ISTVÁN: *Aspecte istorice, etnografice cu privire la confecționarea șindrilei*. Megjelenés alatt a Marosvásárhelyi Megyei Múzeum 1968-i évkönyvében. CZUCZOR G., FOGARASI J., i. m.-ban „hajk v. hajok”-nak írja. „ÁRAKALYI”: *Nemzeti Társalkodó*, Kolozsvár 1839, *Reminiscentiák 1837-ről* c. cikkben Kovászna vidékéről írva, a 195. lapon, lapalji jegyzetben ezt írja: „Hajk, beróváskor az a köz, mi a faragás helyén marad“.
32. A halkot azért vették a fa északi oldalából, mert a tapasztalat szerint a fának ez az oldala nem olyan jó szálasúsú, mint a déli fele.
33. Ha szita- vagy rostakérget készítettek a kölp legnagyobb hossza, a nagyméretű hetes-hatos és feles nagyságokhoz (a kéregszélesség colban való kifejezése) — 1,5 m volt. Kisebb méreű, ötös és feles szitáktól lefelé 1,5 m-nél is rövidebb kölpök megfelelnek. Ez utóbbi méretűeket rendszerint a rönk utolsó, megmaradt darabjából vágják, vagy az olyan nagyobb kölpökből, amelyeknek szálasága a kölp teljes hosszában nem volt megfelelő. (*Péter Mózes és Vajna Károly*).

34. „Volt olyan nagyméretű és jó fa, hogy egy embernek egy hónapig is el lehetett belőle dolgozni. Volt olyan, hogy nem lehetett belőle 1—2 kölöpnél többet csinálni“. (Péter Mózes).
35. A szakaszolást, darabolást, ródálást ősi soron fejszével végezték. Ezt mutatja ennek a munkaszakasznak elnevezése is a „ródálás“ (róni — ródalni). Az 1800-as évek utolsó évtizedében kezdtek csak a harcsafűrész a ródáláshoz alkalmazni. (Dancs Mihály, Cóczi Imre). A munkaeszköz tehát változott, de a végzett munka elnevezése megmaradt.
36. Amikor a szita a maga részére vágta le a fát, azt igyekezett teljes egészében hasznosítani. Egy rönköt hosszabb-rövidebb darabokra, „úgy, ahogy adta“, felszakaszoltak. Amelyik darabból nem sikerült kéregnek valót hasítani abból, hogy ne menjen kárba „zsindely-kölöpöt“ vágta, zsindelynek feldolgozták. (Dancs Mihály, Péter Mózes).
37. A szita és rostakéreg „fok“-át, szélességét, colban mérték. Méretét a 10-en felüli számmal fejezték ki. A legnagyobb méret volt a 7-es szitakéreg (17 col széles) és 6-os feles. Az ilyen méretűekből búzaliszt-szitát készítettek. Általában a két collal keskenyebbekből az 5-ös feles és 4-es felesekből puliszkaliszt szitának való kérget faragtak. A „passzér szita“ a 4-es felesnél kisebb méretűekből készült. A tejszűrősziták, a „biricskó“-k a hulladék anyagból kerültek ki. (Bán Sámuelné és nevelt fia, Vajna Károly adatai). A rostakéreg általában 150 cm-es, esetleg hosszabb is volt. A 120—150 cm-nél rövidebb kéreg összefoglaló neve „ordináré kéreg“ volt. (Ózv. Bán Sámuelné).
38. Később, amikor csomagoló anyagnak is készítették a kérget, akkor a pelenkét egyenlő vastagságúra kézvonózták.
39. A kifaragott pelenkéket kétszeri szárítási műveletnek vetették alá: egy előzetes, részleges szárításnak a hajtás előtt és egy utólagosnak a karikázás után.
40. „Közfát csináltunk egy pár kötessel“. „A kötések a közfákba béróttuk“. (Péter Mózes, Vajna Károly).
41. Ha csoportban dolgoztak, egyszerre több kéreghejtő padot is szereltek. (Gocz Mihály).
42. A „karikázás“ a szállítás megkönnyítéséért történt, de egyúttal előkészítő művelete is volt a szitakészítésnek.
KOZMA F., i. m.-ban a 297 lapon szintén „kariká“-t is említ: „A szitakéregből egy karika vagy kötés...“.
43. Péter Mózes.
44. „Gyermekkoromban apám egy nagy s egy kicsi karikát tett a hátamra“. (Péter Mózes).
45. Péter Mózes, Dancs Mihály.
46. KOZMA F., i. m. 297. lap. A kéreg 1879. évbéli áráról ezt írja: „A szitakéregből egy karika vagy kötés ára 80—200 kr., ... Zágon m. e. 1200 kötést állít elő évente“.
47. Bán Sámuelné, Péter Mózes, Dancs Mihály.

SZAKSZÓJEGYZÉK

ágasfa — a kaliba tetőrúdját tartó ágas cölöp
 biricskó — a tejszűrő szita
 botár — 3—5 literes pálinka-tartó fahordócska
 csapok, csíptető fogak — a faragópad fogai, amik közé a pelenkéket lapjaik lesimítása végett becsíptették
 estempely — faragódeszka, amin a pelenkék feküdtek lesimításukkor
 facsaros fa — csavarodott szálalású fa
 faragó pad — a pelenkék lapjainak lesimítására szolgáló kesztség

fokolás — a nyolcad, vagy tizenhatod hasábra tincselte kéreglemezeknek a méret szerinti szélességre való kifaragása
fokoló inas — mérőléc, kis falapocska, amellyel a szitakéreg szélességének szokásos méreteit jelölték meg
halk, halkolás — az a hasítási művelet, amelynek során a fa minőségét megállapították
hajtás — a pelenkék meghajlítása, előkészítő művelet a kéreg csomagolásához
hajtópád — a szitakéreg meghajlítását végezték rajta
hatos és feles kéreg — 16,5 colos hosszúságú szita- vagy rostakéreg
hatvanas karika — 60 darab 120 cm-nél rövidebb kéreglemezt tartalmazó csomagolási egység
hetes kéreg — 17 colos hosszúságú szita- vagy rostakéreg
„húz a fa bele“ — hasításkor nem válik szét, hanem a fa bele mentén töredezik
kajiba — kaliba, szállás a munkatelepen
karikázás — a pelenkéknek a színekéregbe, szoktató kéregbe való illesztése
kéreg — szitakéreg, később dobozkéreg
kézvonó — kétfogantyús simítóké
kosszarvas fa — olyan fa, amelyik hasításkor a kos szarvához hasonló csavarodással reped
kölöp — a rönk feldarabolt — szitakéreg méret szerinti — szakasza
lótere kéreg — egy lóra rakható kéregmennyiség szállítási egysége
legallyzás — a ledöntött fa ágainak és hegyének levágása
negyedelés — a kölöpnek negyed hasábokra való széthasítása
negyvenes karika — 40 darab 120–150 cm-es kéreglemezt tartalmazó csomagolási egység
pelenke — a tincselte fahasábokból nyert kéreglemez elnevezése
pergelődik — pörkölődik, „a pelenkék ne pergelődjenek meg“ a lassú tűz fölött
pipiri — a vörösfenyő (*Larix decidua*) ritkább népi elnevezése
ródalás — a rönk feldarabolása
rönk — a megmunkálásra legallyazott fatörzs
szakaszolás — a rönk feldarabolása
szálasítás — tincselte fahasáboknak — szitakéreg vastagságának megfelelő — vékonyabb lemezekre való hasítása
szárasztó — a pelenkék előzetes szárítására szolgáló alkalmi állvány
szemerke — szemerkefenyő, szemerkefa — vörösfenyő (*Larix decidua*) (a gyakoribb népi elnevezés)
„szemre nézés“ — a kéregkészítéshez megfelelő fa ledöntése előtti kiválogatása
színekéreg — két szitakéreg-lemezből, hánccsal, hajlítottan összevert karika forma, tartókeret, amibe a pelenkét szoktatás és szállítás végett behelyezték
szoktatás — a pelenkéket, hogy a kéreghajtó padon kapott görbületüket ne veszítsék el, szoktató kéregbe teszik.
szoktató — a színekéreg más elnevezése
tanya — a kéregfaragók ideiglenes erdei telephelye
tetőtartó rúd — a kaliba sátoztetéjének alátámasztó rúdja
tilalmas erdő — tiltott erdő, a szabad erdőlés megtiltása
tincselés — a kölöp negyed hasábjainak kisebb darabokra, nyolcad, tizenhatod részekre való széthasítása
tőke — ülőtőke, amin faragás közben a kéregfaragó ült
világzó — fenyőszurok fáklya

* Az ábrák rekonstrukciós vázlatait adatközlőim elbeszélése alapján és ellenőrzése mellett rajzoltam le. A vázlatok alapján a rajzokat Kiss László rajztanár készítette el. Szívességgéért ezúton mondok hálás köszönetet.