

SLAVII ȘI POPULAȚIA BĂȘTINAȘĂ ÎN SUD-ESTUL TRANSILVANIEI

SZÉKELY ZOLTÁN

Partea sud-estică a Transilvaniei situată la poalele Carpaților orientali, este regiunea, unde s-au oprit toate popoarele care au pătruns dinspre est. Dintre aceste popoare ne vom ocupa cu slavii, ale căror resturi de cultură materială au fost descoperite prin săpăturile arheologice executate de Muzeul din Sf. Gheorghe între anii 1960—1970.

În epoca postauriliană în această regiune a Daciei-romane este atestată cultura Sîntana de Mureș reprezentată alături de populații germanice și de către elementul daco-roman¹. Această populație autohtonă este atestată în valea râului Tîrnava Mare la Bratei (jud. Sibiu) pînă în secolul VI e.n. și la Porumbenii Mici (jud. Harghita) și în mai multe alte localități².

În valea Rîului Negru la Cernat și la Poian (jud. Covasna), este vorba de nivelul de jos, slavii alături de elemente autohtone s-au stabilit destul de timpuriu, la mijlocul secolului VI e.n. Așezările lor sînt situate în văile râurilor și pîraielor. Fiecare bordei într-un colț a avut o vatră-pierară (fig. 3/6). Ceramica, obiectele de uz casnic precum și cele de podoabă găsite în bordei indică în afară de cultură materială a populației locale și un element slav³.

Celelalte așezări descoperite în văile Tîrnavei la Bezid, Sălașuri, Filiaș, Cristur, Simonești și Eliseni (jud. Harghita) datează din sec. VII—VIII, e.n.⁴.

Inventarul bordeielor din așezări conține fragmente de vase, diferite obiecte de uz casnic și de podoabă.

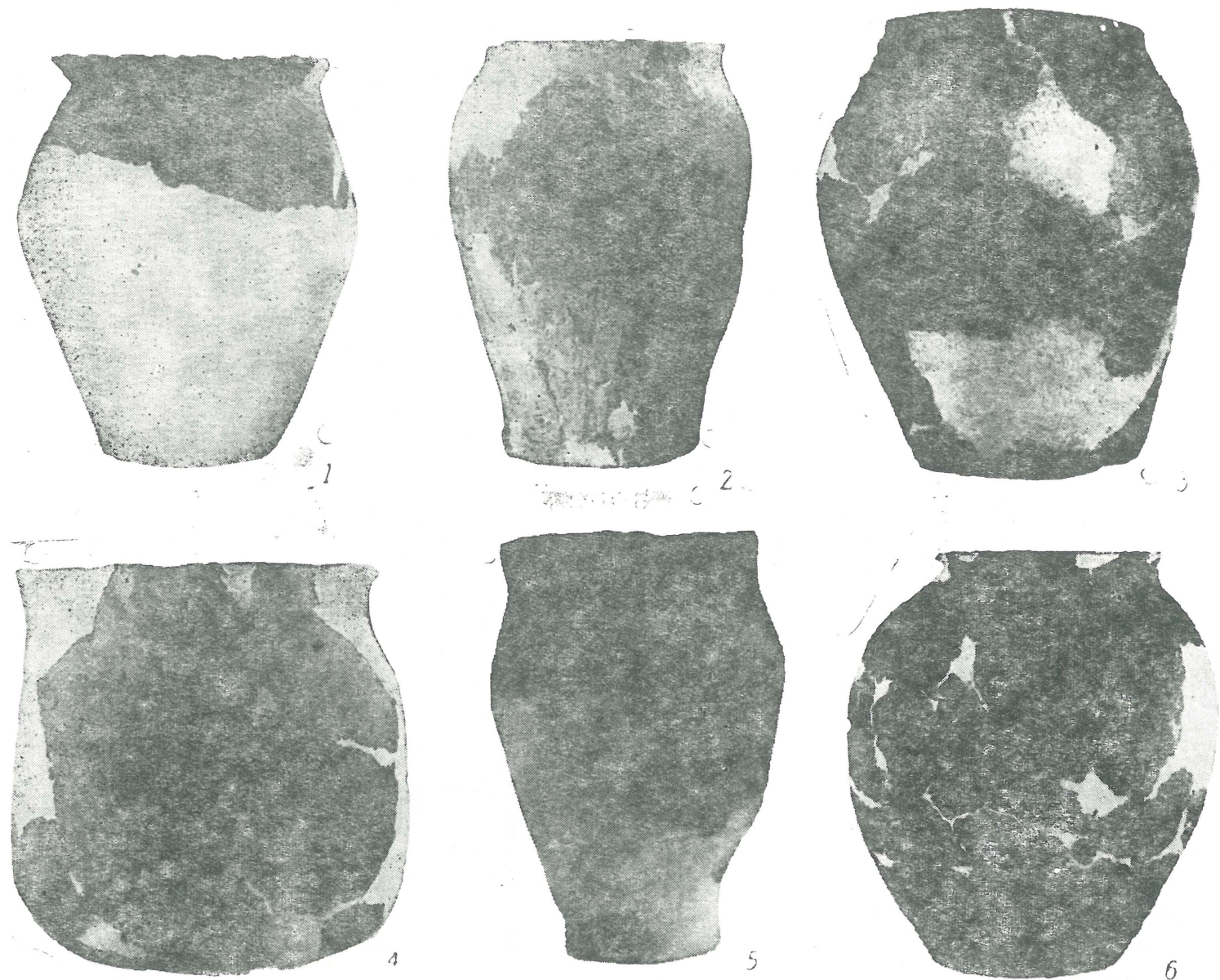


Fig. 1 kép. Vase din sec. VI. de la Cernat 1—2 și Polan. 3—6. VI. sz-i edények Csernátonból 1—2, és Kézdi-polyánból 3—6.

Ceramica se împarte în două categorii: 1. vase făcute cu mână și 2. vase confecționate la roată rapidă și încetă. Acest fel de fabricare al vaselor persistă pînă la mijlocul secolului VIII e.n.

Forma vaselor este totdeauna oala cu sau fără decor. În afară de oala se mai găsește și tigiua cu margine scundă. Vasele făcute cu mână care au fost descoperite la Cernat și în nivelul inferior al așezării de la Poian sînt aproape fără margine și au formă ovoidală. (Fig. 1/2—6). Această formă este caracteristică pentru ceramica arhaică slavă cunoscută din așezările din sec. VI—VII e.n. din Uniunea Sovietică și din Polonia⁵. Vasele făcute la roata rapidă arată o tradiție romană transmisă de către populație locală. (Fig. 1/1).

Noi considerăm această ceramică ca aparținînd populației locale.

Așezările din sec. VII—VIII e.n. mai sus menționate au o ceramică mai bogată și mai variată. Vasele făcute cu mână sînt mai puțin numeroase pînă cînd cele lucrate la roată lentă sau rapidă apar într-o proporție net superioară. Aceste ultime sînt decorate cu benzi de linii ondulate și orizontale. Pe marginea vaselor făcute cu mână cîteodată sînt incizii sau alveole.

La așezările de la Poian (nivelul de sus), le la Sf. Gheorghe (jud. Covasna) situate în valea Oltului lipsesc vasele făcute cu mână (fig. 3/4); ceramica are un aspect nou, iar celelalte vase sînt decorate cu benzi de linii ondulate și orizontale. (Fig. 2/1). Un singur vas are ornament lustruit în plasă. Uneltele caracteristice sînt cuțitele de fier, străpungători din os și pietre de măcinat rotative. Forma lor în cursul secolelor nu s-a schimbat.

Obiecte de podoabă în secolul al VI-lea sînt reprezentate prin două fibule de bronz; una este o fibulă digitată (fig. 3/1—1a), cealaltă este de tip bizantin. În așezarea de la Filiaș a fost găsită încă o fibulă digitată, fragmentară, aparținînd secolului VII e.n. (Fig. 3/2—2). O valvă de tipar de turnat bijutării descoperită lîngă vatra unui bordei la așezarea de la Cristur arată ca obiectele de podoabă au fost confecționate de către meșteri indigeni. (Fig. 3/3—3a).

Examinînd contextul al acestor așezări putem constata că origina bordeiului săpat în pămînt cu vatra-pietrar într-un colț trebuie căutată în lumea romană. În Transilvania în secolul III—IV aceasta formă de locuire este atestată la Bezid în cultura Cerneahov-Sîntana de Mureș. Mai tîrziu în secolul al VI-lea se află la Bratei și dincolo de Carpați în-



1



2



4

Fig. 2 kép. Vase din séc. VI—VIII, de la Poian, 1. Filiaş, 3. Simoneşti 2, 4. VI—VII. sz-i edények Polyánból, 1. Fiafalváról, 3. Siménfalváról, 2,4.

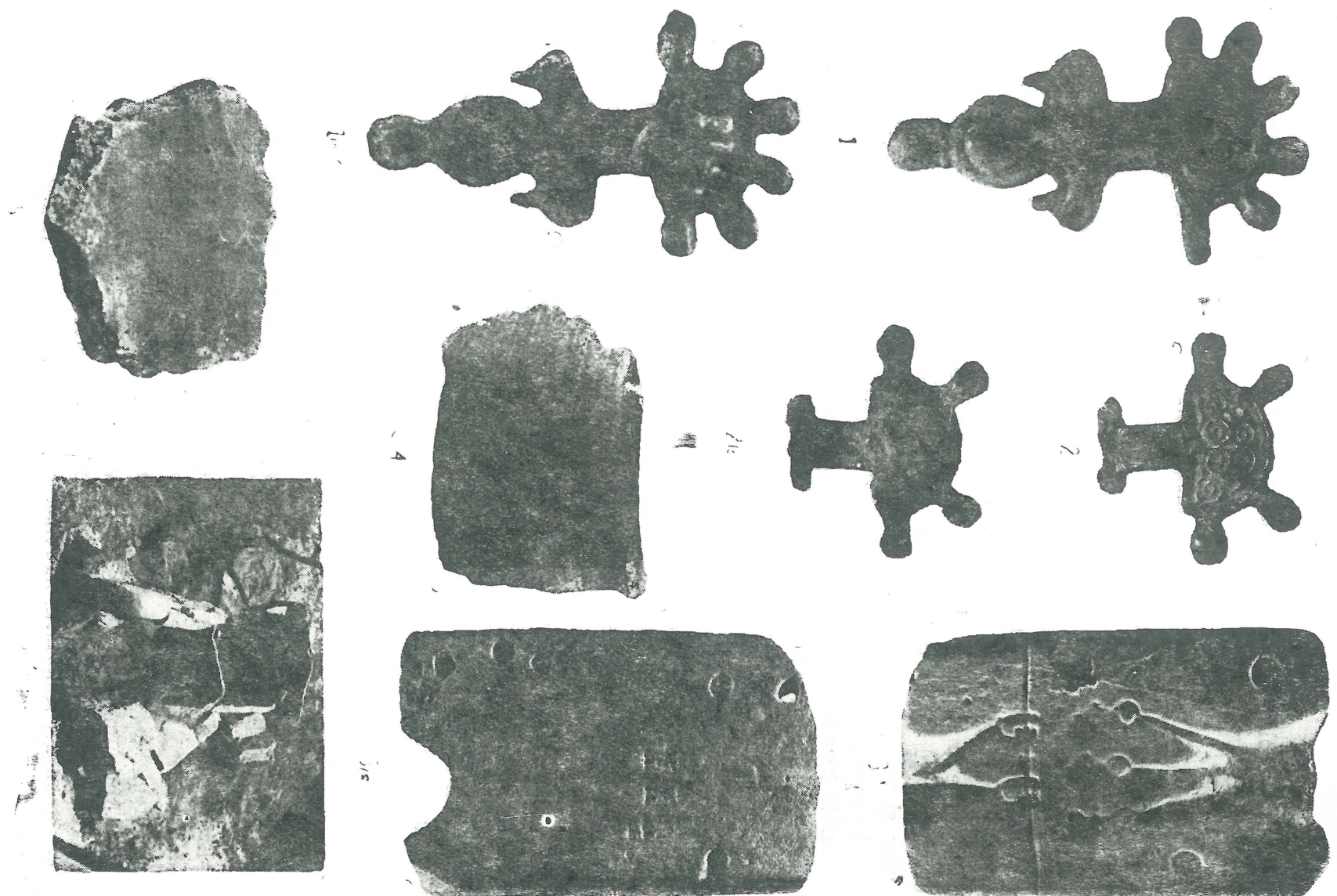


Fig. 3 kép. Fibule digitate de la Poian 1—1a, de la Filiaș 2—2a, valva de tipar de la Cristur 3—3a; fragment de vas de la Sf. Gheorghe 4, fragment de tigaia dacică de la Poian 5, pițrar de la Sălașuri 6. Újjas fibula Polyánból 1—1a, Fiátfalváról 2—2a, öntőminta Székelykeresztúrról 3—3a, Dák edénytöredék Sepsiszentgyörgyről 4, agyagtepsi töredéke 5, Kőtűzhely Székelyszállásról 6.

cepînd din secolul al VIII-lea pînă la secolele X—XI în cultura Dridu ⁶.

Prin urmare această formă de locuire s-a păstrat la populația indigenă.

O parte din ceramică arată o tradiție de origine locală daco-romană, iar cealaltă este de caracter slav. Tigaia cu margine mai înaltă este cunoscută dintr-un bordeiu dacic de la Cernat, (fig. 3/5) prin urmare nu este caracteristică numai pentru slavi. La slavi tigaia apare numai la începutul secolului al VII-lea e.n.

Oalele ovoidale făcute cu mîină aparțin fondului cultural al slavilor din est și reprezintă un orizont cultural slav antic.

Vase de tip Praga descoperite în așezările din sec. VII—VIII din valea Tîrnavelor aparțin slavilor apuseni ⁷. De asemenea putem atribui slavilor și vasele decorate cu benzi de linii ondulate și orizontale cunoscute din mormîntele de la Someșeni (jud. Cluj).

Vasele lucrate la roată rapidă sau înceată descoperite în așezările din sec. VI—VIII păstrează o tradiție romană și aparțin populației locale. Din nivelul de sus al așezării de la Poian lipsește ceramica slavă și are un aspect cunoscut de mult timp în Transilvania de la Blandiana și dincolo de Carpați în ceramica culturii Dridu.

În concluzie putem constata că slavii din răsărit s-au stabilit deja în secolul al VI-lea la marginea Carpaților în colțul sud-estic al Transilvaniei. Mai tîrziu în secolele VII—VIII vin slavii din apus și conviețuiesc cu populația locală, care a păstrat tradițiile romano-bizantine.

Nu se poate stabili o continuitate directă și totală între populația și cultura materială arhaică slavă din secolele VI—VII e.n. caracterizată prin ceramica nedecorată lucrată cu mîină de tip Praga și Jitomir — și cultura din secolele VII—VIII e.n. mai mult dezvoltată, formată pe loc. în regiunea unde s-au stabilit.

A SZLÁVOK ÉS AZ ŐSLAKOSSÁG DÉL-KELET ERDÉLYBEN

Erdély dél-keleti részében, a keleti Kárpátok lábainál levő vidéken, minden keletről ide behatolt nép letepedett. E népek közül a szlávokkal fogunk foglalkozni; ezek anyagi műveltségének emlékeit a sepsiszentgyörgyi Múzeum 1960—1970 között végzett ásatásai hozták felszínre.

A római Dácia e részében, Aurelianus utáni korszakban a Marosszentannai műveltség ismeretes; melynek hordozója a germán népek mellett a

dák-római elem is¹. Ennek az őslakosságnak az emlékei, egész a VI. sz.-ig előkerültek a Küküllő völgyében, Baráthelyen (Szeben megye), Kisgalambfalván (Hargita megye) és még sok más helyen².

A Feketeügy völgyében, Csernátonban és Kézdi-polyánban, ez utóbbi település alsó rétegében talált leletek bizonyossága szerint, az őslakosság mellé a szlávok elég korán, a VI. sz. második felében telepedtek le³. Települési helyeik a folyók és patakok völgyében találhatóak. Lakásaik félig földbemélyített, négyszögű kunyhók, egyik sarokban kőtűzhely (3/6. kép). A kunyhókban talált kerámia, a munkaeszközök és ékszerek, a helyi lakosság anyagi műveltsége mellett, egy szláv elem jelenlétét is jelzik.

A Küküllők völgyében a többi, így Bözödön, Székelyszálláson, Fiafalván, Székelykeresztúron, Siménfalván és Szenterzsébeten előkerült települések a VII—VIII. sz.-ba tartoznak⁴.

E települések kunyhóiban is edénytöredékek, különböző tárgyak és ékszerek kerültek elő.

A kerámia két csoportba osztható :

1. kézzel és 2. lassú- vagy gyors korongon készült edények. Az edénykészítésnek ez a módja egész a VIII. sz. második feléig szokásban volt.

Az edények formája mindig a díszített vagy díszítetlen, fületlen bögre. A bögrék mellett még megtalálható az alacsony peremű, agyag kerek tepsi. Csernátonban, valamint Kézdi-polyán alsó rétegében talált, kézzel készített edények tojásalakúak és nincs peremük (1/2—6. kép). Ez a forma jellemző az ősi szláv kerámiára, s ezek ismeretesek a Szovjetunió és Lengyelország VI—VII. sz.-i szláv településeiről⁵.

A gyors korongon készült edények római hagyományra mutatnak, ezt az edénykészítési módot a helyi lakosságtól vették át. (1/1 kép.)

Ez a kerámia a helyi lakosság hagyatékának tekinthető.

Az említett VII—VIII. sz.-i települések kerámiája gazdagabb és változatosabb. A kézzel készített edények száma kevés, viszont a gyors és lassú korongon készült edény sokkal számosabb. Ez utóbbiakon hullám és párhuzamos vonalakból álló szalagdíszít találunk. A kézzel készített edények peremét néha bevágások és alveolák díszítik.

Az Olt völgyében levő kézdipolyáni település felső rétegében, valamint a sepsiszentgyörgyi településen nem került elő kézzel készült edény (3/4. kép); a kerámia új típust mutat, s egyes edényeknél hiányzik a díszítés, másoknál viszont bekarcolt vízszintes és hullámvonalakból álló szalagdíszít találunk. (2/1. kép.) Egyetlen egy edényt díszít besimított hálóminta.

Jellegetes eszközök a vaskés, a csontár s a forgatható kőmalom. Alakjuk nem változott az évszázadok folyamán.

Az ékszereket a VI. századból két bronz fibula képviseli; az egyik újjas fibula (3/1—1a kép), a másik bizánci típusú. A fiatfalvi településen szintén előkerült egy töredékes újjas fibula, mely a VII. századba tartozik (3/2—2a kép). Egy székelykeresztúri településen tűzhely mellett talált ékszeröntő minta bizonyítja, hogy az ékszereket helyi ötvösök készítették.

E települések kultúrhatárait vizsgálva megállapíthatjuk, hogy a földbemélyített kunyhó egyik sarkában raktak kötőhelyet, melynek az eredete a római korig nyúlik vissza. Erdélyben a III—IV. sz.-ban ezt a lakásformát használták Bözödön a Marosszentannai műveltség hordozói. Később a VI. sz.-ban megtaláljuk Baráthelyen és a Kárpátokon kívül, kezdve a VII. sz.-tól a XI. sz.-ig a Dridu műveltség hordozóinál⁶. Ez azt mutatja, hogy ezt a lakástípust a helyi lakosság őrizte meg.

A kerámia egy része a helyi dák-római eredetre mutat, a másik része szláv. A magasabb peremű agyagtepsi, amely Csernátonban egy dák kunyhóban (3/5. kép) került elő, arra enged következtetni, hogy nemcsak a szlávokra jellemző. A szlávoknál csak a VII. sz.-tól kezdve fordul elő.

A tojásalakú, kézzel készített edények, a keleti szlávok kultúrhatárait és egy ősi szláv műveltségi szintet jeleznek.

A Praga típusú edények, melyek a Küküllő völgyében a VII—VIII. sz.-i településeken kerültek elő, a nyugati szlávokhoz tartoznak⁷. Ugyancsak a nyugati szlávoknak tulajdoníthatjuk a szamosfalvi (Kolozs megye) halomsírok vízszintes és hullámvonallal díszített edényeit is.

A VI—VIII. sz.-i települések gyors és lassú korongon készült edényei római hagyományt őriznek és a helyi lakosság kultúrhatárához tartoznak. A kézdipolyáni település felső rétegéből hiányzik a szláv kerámia és olyan jellegzetességet mutat, ami már régóta ismeretes Erdélyben, Maroskarnáról és a Kárpátokon kívül a Dridu műveltség kerámiájánál.

Összefoglalva az elmondottakat megállapíthatjuk, hogy a keleti szlávok már a VI. sz.-ban letelepedtek a Kárpátok belső peremén, Erdély dél-keleti részében. Később a VII—VIII. sz.-ban jönnek a nyugati szlávok és együttélnek a római-bizánci hagyományokat megőrző helyi lakossággal.

Közvetlen és teljes folytonosságot a helyi lakosság és a VI—VII. sz.-i ősi szláv anyagi műveltség — melyre jellemző a kézzel készített Praga-Jitomir-korszak típusú kerámia — valamint a VII—VIII. sz.-i fejlettebb helyi műveltség között, eddig ezen a vidéken, ahol telepedtek, még nem sikerült megállapítani.

LES SLAVES ET LA POPULATION AUTOCHTONE DANS LE SUD-EST DE LA TRANSILVANIE

La partie sud-est de la Transilvanie, située tout près des Carpathes Orientales, est une région où se sont arrêtés tous les peuples, qui y ont pénétrés de l'Est. Parmi ces peuples nous nous occuperons des slaves, dont les restes de culture matérielle ont été découverts par les fouilles exécutées par le Musée de Sfîntul Gheorghe entre les années 1960—1970.

Pendant l'époque post-aurelienne dans cette région de la Dacie-romaine est attestée la culture de Sîntana de Mureş, dont les représentants, à côté des populations germaniques, est aussi l'élément daco-romain¹. Cette population autochtone est attestée dans la vallée de la rivière Tîrnava, à Bratei (dép. Sibiu) jusqu' au VI-ème siècle et aussi à Porumbenii Mici (dép. Harghita) et dans beaucoup d'autres localités².

Dans la vallée de la rivière Rîul Negru à Cernat et à Poian (dép. Covasna), il s'agit du premier niveau, se sont établis les slaves assez tôt à la deuxième moitié du VI-ème siècle à côté d'éléments autochtones³. Leurs établissements sont situés dans les vallées des rivières et des ruisseaux. Les habitations étaient des huttes à demi enterrées. (Fig. 3/6). Chaque hutte avait dans un des coins un foyer en pierre. La céramique, les outils et les objets de parure trouvés dans les huttes indiquent au dehors de la culture matérielle de la population locale aussi un élément slave.

Les autres établissements découverts dans les vallées de la rivière Tîrnava à Bezid, à Sălaşuri, à Filiaş, à Cristur, à Simoneşti et à Eliseni (dép. Harghita) appartiennent aux VII—VIII-ème siècles⁴.

L'inventaire des huttes dans les établissements était formé de fragments de vases, d'outils divers et d'objets de parure.

La céramique se divise en deux catégories : 1) les vases faits à la main et 2) les vases faits au tour rapide ou lent. Cette manière de travailler la céramique persiste jusqu' à la deuxième moitié du VIII-ème siècle.

La forme des vases est toujours le vase-pot décorés ou non décorés. À côté du vase-pot se trouve le plat avec une bordure basse. Les vases faits à la main trouvés à Cernat et dans le niveau inférieur de Poian sont presque sans bordure, de forme ovoidale. (Fig. 1/2—6). Cette forme est caractéristique pour la céramique slave ancienne, connue des établissements du VI-ème VII-ème siècles de l'Union Soviétique et de la Po-

logne⁵. Les vases faits au tour rapide montrent une tradition romaine, transmise par la population locale. (Fig. 1/1).

Nous considérons que cette céramique appartient à la population locale.

Les établissements mentionnés plus haut comme appartenant aux VII—VIII-ème siècles ont un matériel céramique plus riche et plus varié. Les vases faits à la main sont très peu nombreux tandis que ceux travaillés au tour lent au rapide apparaissent dans une proportion nettement supérieure. Ces derniers sont décorés de rubans ondulés et horizontaux. Sur le bord des vases travaillés à la main se trouvent quelque fois des incisions ou des alvéoles.

Des établissements de Poian, il s'ont du deuxième niveau de Sf. Gheorghe (dép. Covasna) situés dans la vallée de l'Olt manquent les vases faits à la main ; la céramique a une aspect nouveau, quelque uns manquent de décor (fig. 3/4) les autres portent des rubans horizontaux des lignes incisées et ondulées. (Fig. 2/1). Un seul vase est orné d'un réseau de ligne lustrée.

Les outils caractéristiques sont les couteaux en fer, les poinçons en os, et les moulins rotatifs en pierre. Leur forme ne changeait pas au cours des siècles.

Les objets de parure sont représentés au VI-ème siècle par deux fibules en bronze ; l'une est une fibule à boutons (fig. 3/1—1a) l'autre de typ byzantin. Dans l'établissement de Filiaș on a trouvé aussi une fibule à boutons, fragmentaire, appartenent au VII-ème siècle. (Fig. 3/2—2a). Une valve de moule d'orfèvrerie trouvée auprès du foyer, dans un hutte de l'établissement de Cristur, prouve que les objets de parure ont été travaillés par les orfèvres indigènes. (Fig. 3/3—3a).

Examinant le contenu culturel de ces établissements on peut constater que l'origine de la hutte enterrée avec foyer en pierre dans un des coins doit être cherchée dans le monde romain. Dans la Transilvanie au III—IV siècle cette forme d'habitation est attestée à Bezid dans la culture Cerneahov — Sîntana de Mureș. Plus tard au VI-^e siècle on la trouve à Bratei et en dehors de Carpathes dans la culture Dridu, en commençant du VIII-e jusqu' au X—XI siècles⁶. Par conséquent cette forme d'habitation est conservée par la population indigène.

Une partie de la céramique montre une tradition d'origine daco-romain locale, et l'autre de caractère slave. La forme du plat à bordure plus haute est connue d'une hutte dacique à Cernat (fig. 3/5) donc n'est pas caractéristique seulement pour les slaves. Dans le monde slave on la trouve en commençant seulement par le VII-e siècle.

Les vases-pot faits à la main de forme ovoidale appartiennent au fond culturel des slaves de l'est et représentent un horizon culturel slave archaïque.

Les vases de type Praga, découverts dans les établissements situés dans les vallées de Tîrnava aux VII—VIII^e siècles appartiennent aux slaves de l'ouest⁷. De même nous pouvons attribuer aux slaves les vases décorés des rubans ondulés et horizontaux connus des tombeaux de Someşeni (dép. Cluj).

Les vases faits au tour rapide ou lent, trouvés dans les établissements de VI—VIII^e siècles gardent une tradition romaine et appartient à la population locale. Du niveau supérieur de l'établissement de Poian manque la céramique slave et a une aspect connu depuis long temps en Transilvanie à Blandiana et en dehors de Carpathes dans la céramique de la culture Dridu.

En résumé on peut constater que les slaves de l'est s'établissent déjà au VI^e siècle au bord de Carpathes, dans le coin de sud-est de la Transilvanie. Plus tard aux VII—VIII^e siècles viennent les slaves d'ouest et convécurent avec la population locale, qui a conservé les traditions romano-bizantines.

On ne peut pas établir une continuité directe et totale entre la population et l'ancienne culture matérielle slave des VI—VII^e siècles — caractérisée par la céramique travaillée à la main de typ Praga et Jitomir-Korceak et jamais décorée et la culture plus évoluée des VII—VIII^e siècles, formée sur place, dans les régions où il se sont établis.

NOTE—JEGYZETEK

1. Székely Zoltán, *Materiale ale culturii Sîntana de Mureş din sud-estul Transilvaniei*, Aluta I. Sf. Gheorghe, 1969, 85.
2. În *Materiale*, VIII, 625, 628 și *Materiale* VI, 529.
3. Székely Zoltán, *Die frühsten slavischen Siedlungen in Siebenbürgen*, *Slavia Antiqua* XVII, 125—136.
4. Székely Zoltán, *Săpăturile executate de Muzeul din Sf. Gheorghe (1959—1966)*, *Mat. și Cer. Arh.* v. IX, 1970, 297—301, 311—313.
5. Székely Zoltán, *Die frühsten slavischen Siedlungen im Siebenbürgen*, *Slavia Antiqua* XVII, 133.
6. I. Nestor, *Les données archeologiques et la problème de la formation du peuple roumain*, *Revue Roumaine d'histoire*, III, nr. 3, 1964, Pl. III, 1.
7. Székely Zoltán, În *Materiale*, VIII, 628; *Contribuții la cultura slavă în sec. VII—VIII, în sud-estul Transilvaniei*, *SCIV*, XIII, 1962, 47.

