

## UNELE PROBLEME ALE CERCETĂRII EPOCII FEUDALE TIMPURIU ÎN SUD-ESTUL TRANSILVANIEI (SEC. X—XIII)

SZÉKELY ZOLTÁN

Perioada din istoria Transilvaniei, care cuprinde secolele X—XIII, prin urmare epoca feudalismului timpuriu și începutul feudalismului dezvoltat este cea mai puțin cercetată și cunoscută. Izvoarele scrise sînt foarte puține sau lipsesc cu totul, iar descoperirile arheologice sînt în majoritatea lor întîmplătoare, iar încadrarea lor cronologică este de multe ori nesigură. Cercetătorii care s-au ocupat cu istoria acestor secole, bazîndu-se pe puținele date istorice sau arheologice, n-au putut prezenta în mod real procesul de dezvoltare al societății din feudalismul timpuriu spre trecere în cel dezvoltat. Aceasta constatare este valabilă în mod și mai accentuat pentru regiunea din valea Oltului și a Rîului Negru. Acest teritoriu estic al Transilvaniei în raport cu părțile vestice ale Transilvaniei, pentru care datele arheologice și istorice sînt mai bogate este și mai puțin cercetat și cunoscut. Nagy Géza fostul custode al Muzeului Național Secuiesc din Sf. Gheorghe, la sfîrșitul secolului trecut a fost acel om de știință care a înțeles importanța cercetării acestei epoci. Constatările lui privind această problemă urmează să fie verificate de descoperirile arheologice recente<sup>1</sup>. (Fig. 1).

Cele mai importante cercetări în vestul Transilvaniei la începutul secolului nostru au fost executate de către Roska Márton<sup>2</sup> și Kovács István<sup>3</sup>, iar recent în valea Mureșului la Morești-Citfalău K. Horedt<sup>4</sup> a dus contribuții prețioase la cunoașterea acestei perioade a istoriei Transilvaniei. În ultimii ani una dintre preocupările principale ale Muzeului din Sf. Gheorghe a fost și cercetarea feudalismului timpuriu în sud-

estul Transilvaniei. În următoarele vom prezenta unele rezultate obținute și pe baza descoperirilor arheologice vom încerca stabilirea aspectului culturii materiale din această epocă (fig. 1).

Săpăturile Muzeului din Sf. Gheorghe în valea Oltului la așezarea româno-slavă de la Poian (jud. Covasna) au adus la iveală două vase descoperite într-un bordei cu pietrar care sînt cunoscute și de la Blandiana<sup>5</sup> și pot fi încadrate în secolul IX eventual în sec. X. (Fig. 2/1, 2). Iar o altă așezare descoperită la începutul secolului nostru la Sf. Gheor-

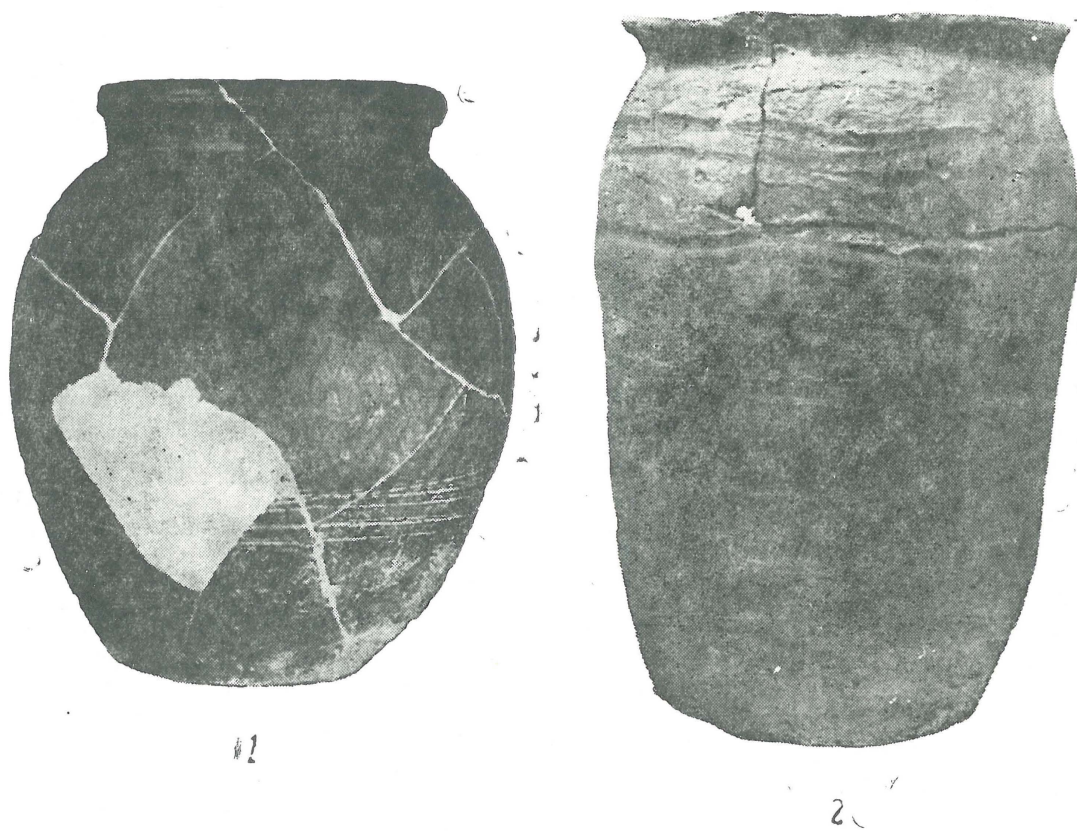


Fig. 2

ghe pe malul drept al Oltului pe locul numit Kulakert a furnizat un material ceramic pe baza căruia așezarea se poate considera puțin mai tîrzie ca cea de la Poian. Prin urmare pentru ultimele două secole de la sfîrșitul mileniului I e.n. sînt dovezi convingătoare că acest colț al Transilvaniei a fost locuit.

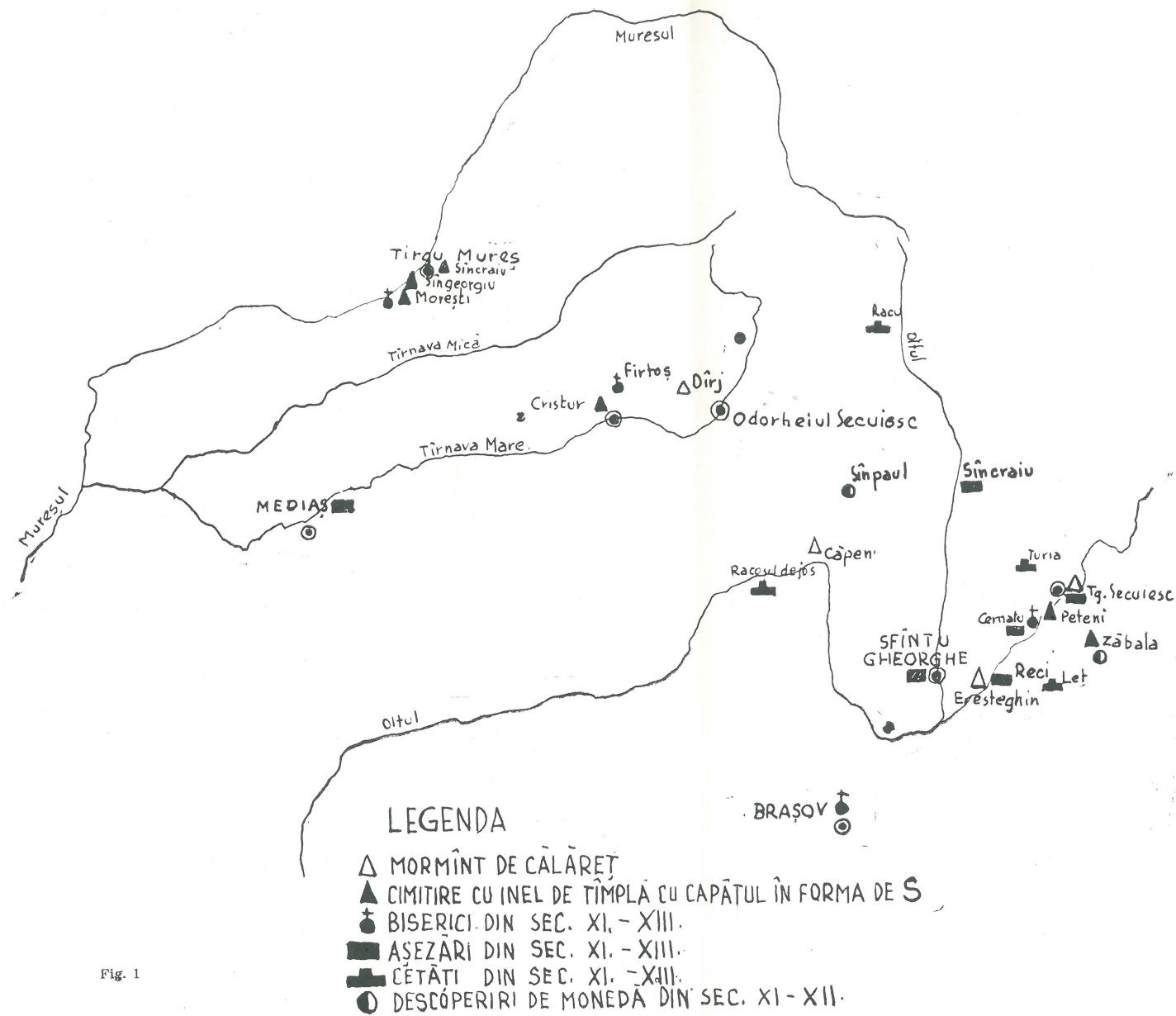


Fig. 1

Mai numeroase sînt descoperirile care aparțin primelor două secole de la începutul mileniului II. Acestea pot fi împărțite în următoarele grupe: 1. descoperiri întîmplătoare, 2. așezări, 3. cimitire și biserici și 4. cetăți.

### 1. Descoperiri întîmplătoare

1. Cea mai veche și cunoscută descoperire este o scăriță de șea de fier și un vîrf de lance, care aparțin secolului X—XI. Piesele au fost găsite la Eresteghin (com. Moacșa, jud. Covasna) pe locul numit „Zádogostetõ”<sup>6</sup>. Pe baza cunoștințelor noastre actuale, terenul fiind cercetat, piesele provin probabil dintr-un mormînt de călăreț izolat. Au fost păstrate în colecția Muzeului din Sf. Gheorghe sub nr. de inv. 2162—63.

2. O zăbală din fier (nr. de inv. I/358), descoperită la Tg. Secuiesc cu ocazia construirii căii ferate este încadrată tot în această epocă<sup>7</sup>.

3. Ferenczi Sándor face mențiuni despre un mormînt de călăreț descoperit la Dîrj<sup>8</sup> (jud. Harghita).

4. În anul 1927 în hotarul comunei Căpeni (jud. Covasna), pe vîrfurile mobilei numită „Kőcsukk” cu ocazia exploatarei pietrei, a fost descoperit un mormînt în care mortul a fost îngropat cu resturi de cal. Din inventarul mormîntului a ajuns în colecția Muzeului din Sf. Gheorghe o potcoavă de cal (nr. de inv. 7676). Tot pe acest loc, după cum a notat Csutak Vilmos, fostul director al muzeului înaintea primului război mondial, a mai fost găsit încă un mormînt de călăreț îngropat cu cal. Inventarul mormîntului a fost trimis de inginerul de mine Hoffmann Géza la Institutul Geologic din Budapesta.

Potcoava de cal este plată la ambele capete în formă de cîrlig subțiat. Pe ambele laturi ale marginii exterioare sînt cîte 3 găuri pentru cui. (Fig. 3/5). Prezența acestui tip de potcoavă în mormintele de călăreți maghiari din sec. X este destul de rară prin urmare mormîntul trebuie să-l încadrăm mai recent, în sec. XI. Astfel de descoperiri sînt cunoscute din mormintele maghiare de la Soltszentimre<sup>9</sup> și de la Salamon<sup>10</sup>.

5. Sîncraiu de Mureș (jud. Mureș). În colecția Muzeului din Cluj se păstrează un inel de tîmplă din bronz din secolul XII descoperit lângă biserica comunei<sup>11</sup>.

6. Sîngeorgiu de Mureș (jud. Mureș). În colecția Muzeului din Tg. Mureș se află trei inele de tîmplă de bronz descoperite lângă biserica romano-catolică, care aparțin în sec. XII<sup>12</sup>.

7. Sînpaul (jud. Harghita). Un tezaur de monede descoperit întîmplător, a conţinut monedele regilor maghiari din sec. XI—XII<sup>13</sup>.

8. În stratul de cultură al unei aşezări româno-slave descoperită recent la Angheluş (jud. Covasna) a fost găsit un vîrf de săgeată din fier, care se poate încadra în sec. XI—XII. (Fig. 3/3.)

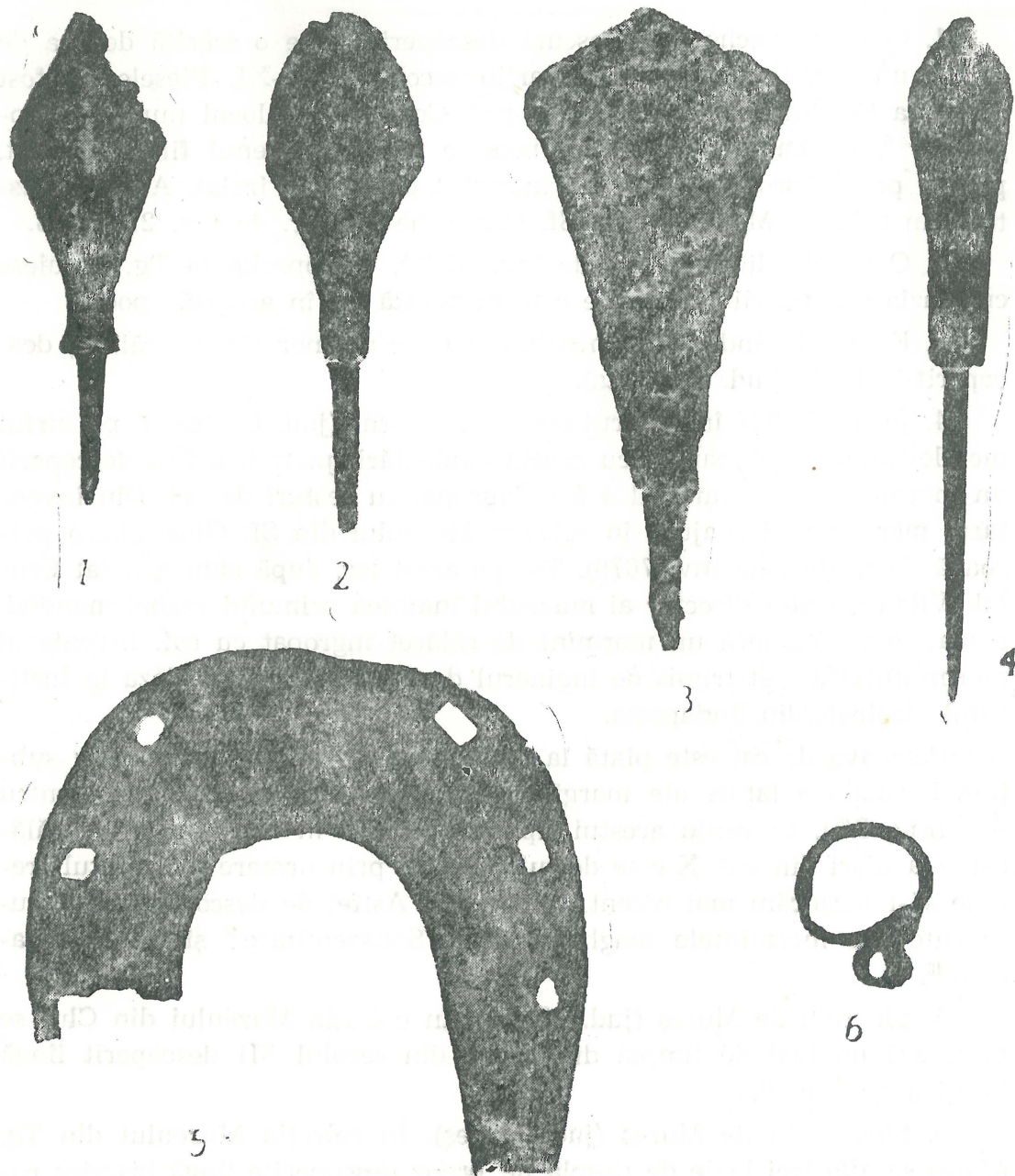


Fig. 3

## 2. Așezări

1. În anul 1957 s-a făcut un sondaj în partea vestică a comunei Reci (jud. Covasna) pe locul numit „Suvadástető“. În stratul de cultură la adâncimea de 0,70 m, au fost găsite fragmente de vase lucrate la roată din pastă bună cu buza răsfrîntă în afară și decorată pe umăr cu alveole incizate și cu benzi de linii incizate. După aspectul ceramicii această așezare se poate data în sec. X—XI e.n.<sup>14</sup>

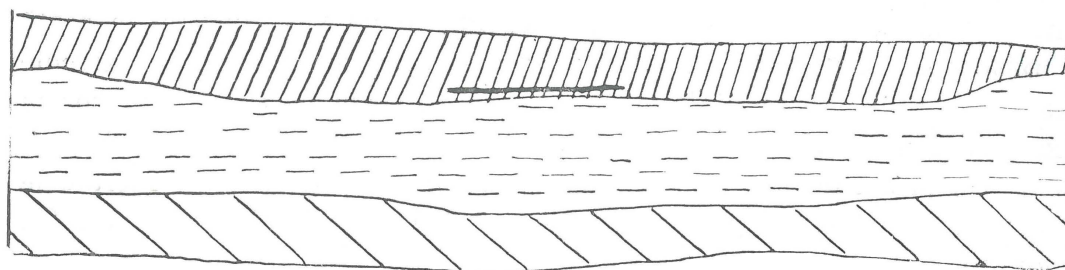
2. Tot în aceste secole se pot încadra fragmentele de vase lucrate la roată găsite în apropierea cetății de lângă biserica reformată din Sf. Gheorghe.

Pe malul drept al Oltului pe locul numit „Eprestető“ a fost descoperit un vîrf de săgeată din fier de formă rombică, caracteristică pentru secolele XI—XII. Prezența lui indică existența unei așezări sau a unui mormînt din aceste secole. (Fig. 3/1.)




La 5 km de la gara orașului Sf. Gheorghe, tot pe malul drept al Oltului, lângă moara de la Bedeháza, cu ocazia construirii căii ferate în anul 1912, au fost descoperite printre altele și unele bordeie al căror inventar constă din vase și fragmente de vase făcute la roată bună, decorate cu linii în val sau cu linii paralele. Printre fragmentele de vase au fost și fragmente de cazane din lut cu decor imprimat. Bordeiele cu acest material ceramic aparțin în sec. XI—XII<sup>15</sup>.

3. În anul 1962 în comuna Cernat (jud. Covasna) în grădina profesorului Hasszmann Pál s-a făcut un sondaj de verificare. Locul se află pe malul drept al pîrîului Cernat și cu ocazia aratului au fost scoase la iveală bucăți de chiripici din vetre de bordeie și fragmente de vase. S-a constatat ca peste o așezare a culturii Sîntana de Mureș din sec. IV s-a suprapus și una din epoca feudalismului timpuriu. Acestei ultime așezări îi aparține un bordei dreptunghiular cu dimensiuni 3,10×3 m (Fig. 4). În colțul nord-vestic al bordeiului a fost o vatră lutuită de forma ovală cu dimensiuni : 1,6×1 m. Inventarul bordeiului constă din fragmente de vase făcute la roată bună decorată cu decor de linii în val și linii paralele. Un vîrf de săgeată rombică precum și materialul ceramic descoperit datează așezarea în sec. XI—XIII. (Fig. 3/2.)

4. În anul 1961 pe teritoriul orașului Mediaș (jud. Sibiu) pe locul numit „Tebo“ într-o groapă oblică în formă de sac cu fund rotund, adîncă de 2 m, diametrul gurii 0,55 m, (Fig. 5) au fost găsite în umplutură fragmente de margini și bucăți din peretele vaselor făcute la roată bună. Aceste fragmente aparțin unor vase cu buza răsfrîntă în afară, tăiată oblic, sau drept. Decorul lor constă din linii ondulate, paralele și din incizii așezate



LEGENDA

 Humus 
  Strat dacic plin cu bucăți de chirpici 
  Pământ galben

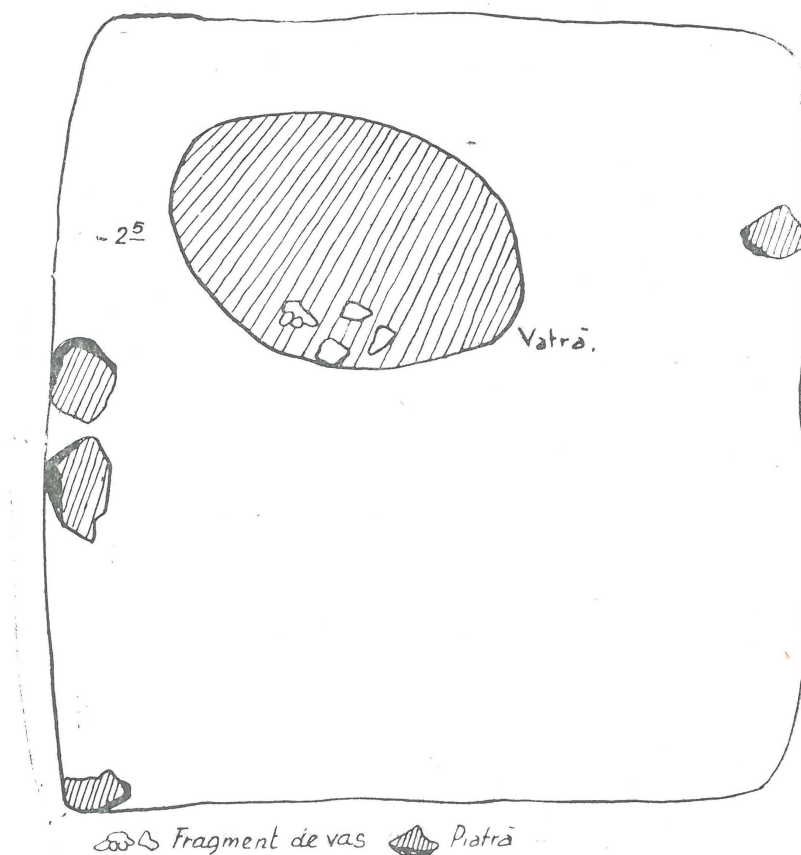


Fig. 4

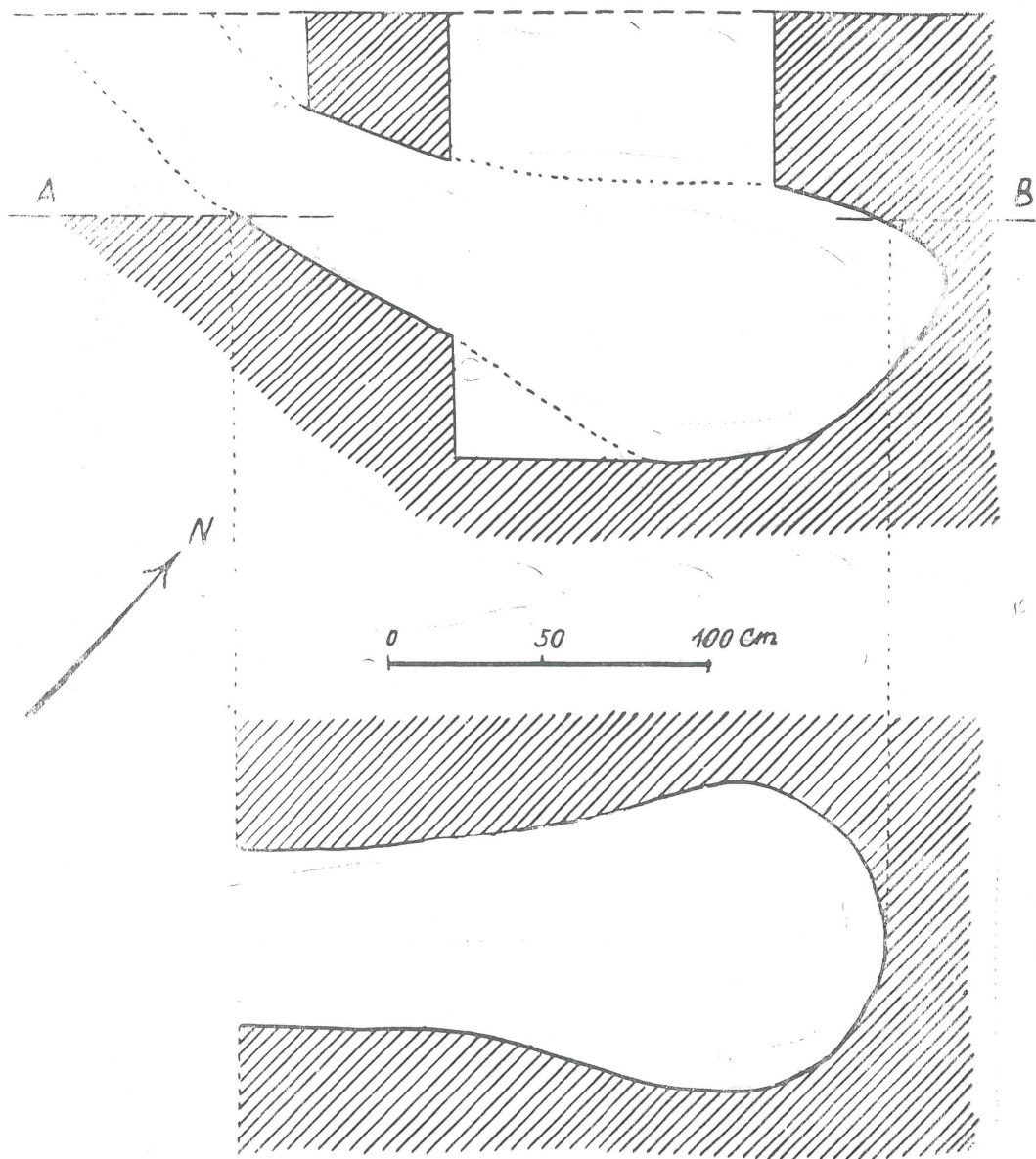


Fig. 5

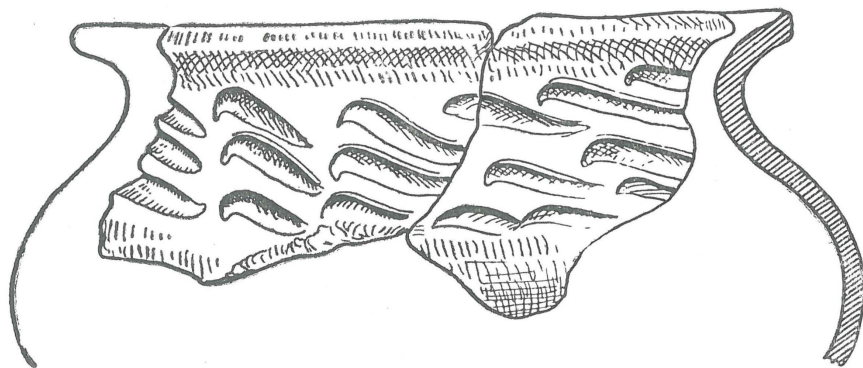
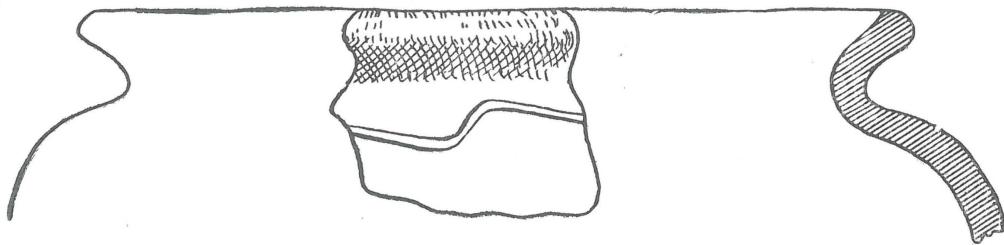
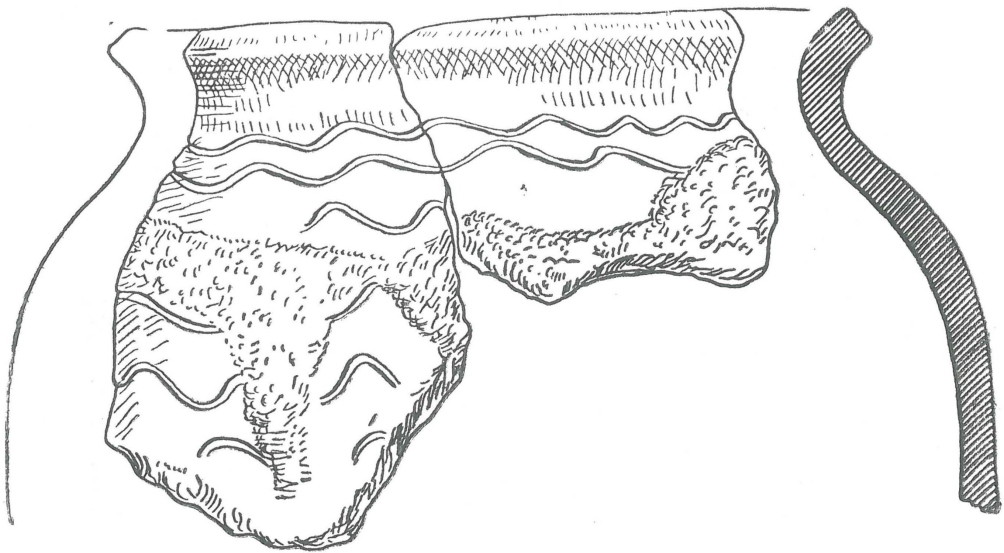


Fig. 7

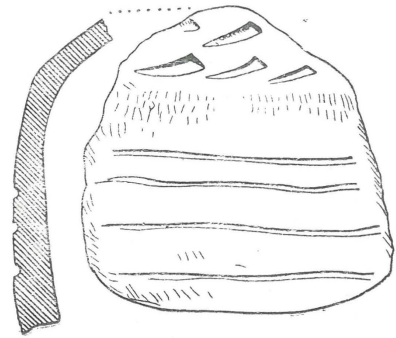
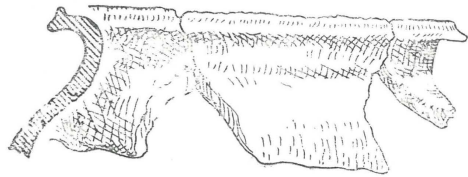
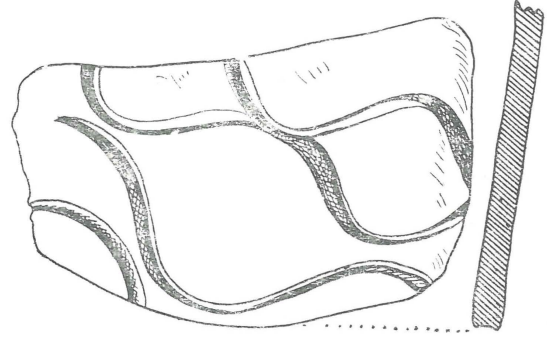
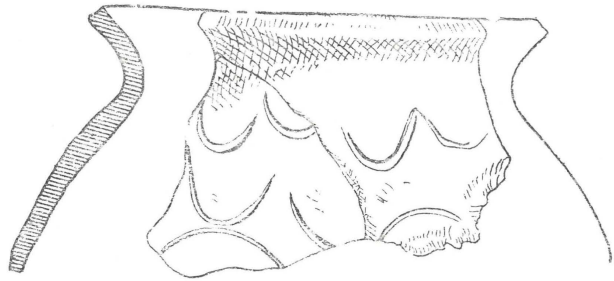
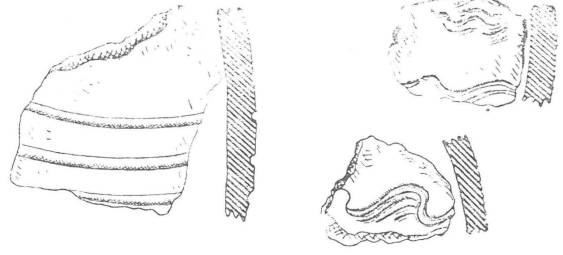
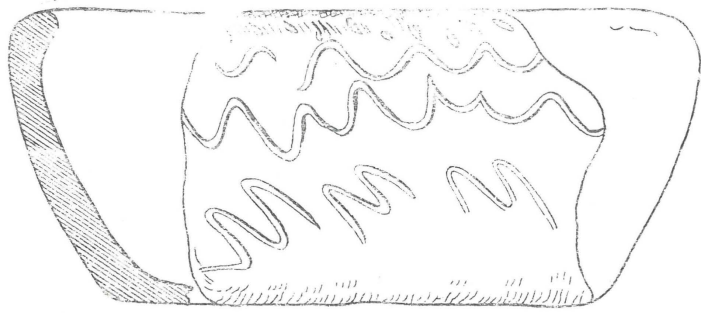


Fig. 6

pe umăr și pe pîntec. (Fig. 6—7.) Ceramica a fost găsită împreună cu o monedă a lui Ștefan III (1162—1163)<sup>16</sup>.

În anul 1954 pe un promontorii în cuprînsul satului Sîncrăieni (jud. Harghita) au fost executate săpături sub îndrumarea Muzeului Național de Antichități din București. Cu ocazia acestor săpături au fost descoperite bordeie dintre care pe unele — pe baza materialului ceramic și a unei monede a lui Isac II Anghelos (1185—1195) descoperite în ele — le considerăm că aparțin sec. XII<sup>17</sup>.

### 3. Cimitire și biserici

1. În anii 1952—1954 s-au făcut săpături în valea Mureșului la Morești (jud. Mureș) descoperînd așezări și cimitire din diferite epoci. Printre acestea a fost descoperit și un sat dispărut „Csitfalva“ cu un cimitir de la începutul secolului al XII-lea. Satul a fost datat în sec. XI<sup>18</sup>.

2. În valea Tîrnavei Mari, în orașul Cristur (jud. Harghita) la restaurarea bisericii romano-catolice, în mormintele peste care s-a construit biserica, au fost găsite inele de tîmplă din bronz și din argint cu capătul în formă de S ; aceste obiecte de podoabă se încadrează în secolele XI—XII.

3. În valea Rîului Negru, la Peteni (jud. Covasna), în anul 1962 Muzeul din Sf. Gheorghe a făcut un sondaj de verificare. La capătul satului, pe partea dreaptă a drumului care duce la Zăbala, terenul este puțin mai ridicat. Pe acest loc sădindu-se pomi, au fost scoase la suprafață fragmente de vase și schelete umane.

Terenul a fost secționat în direcția est-vest cu trei șanțuri (S 1—3). În șanțul nr. 3 lung de 20 m, lat de 1 m, adînc de 1,2 m, sub pămîntul arat la adîncimea de 0,30 m era un strat cenușos amestecat cu fragmente de vase și oase de animale. La adîncimea de 0,70 m la fundul stratului cenușos, pe un strat brun-negru au fost descoperite morminte cu schelete orientate est-vest. Descrierea mormîntelor :

**M. 1 :** schelet de bărbat, lung de 1,64 m, așezat pe spate, cu mîinile întinse lîngă corp, capul la vest și picioarele la est. Capul mortului a fost aplecat spre nord ; fără inventar.

**M. 2 :** situat la o distanță de 4 m de M. 1 spre est, la adîncimea de 0,70 m. Lung de 1,57 m cu mîinile așezate pe lîngă corp, orientat est-vest. Capul este căzut puțin îndărăt spre sud. Este probabil scheletul unui bărbat. La dreapta capului era o falcă de cal și un omoplat de animal ; fără alt inventar. (Fig. 8.)

**M. 3 :** schelet de bărbat, orientat est-vest ; fără inventar.

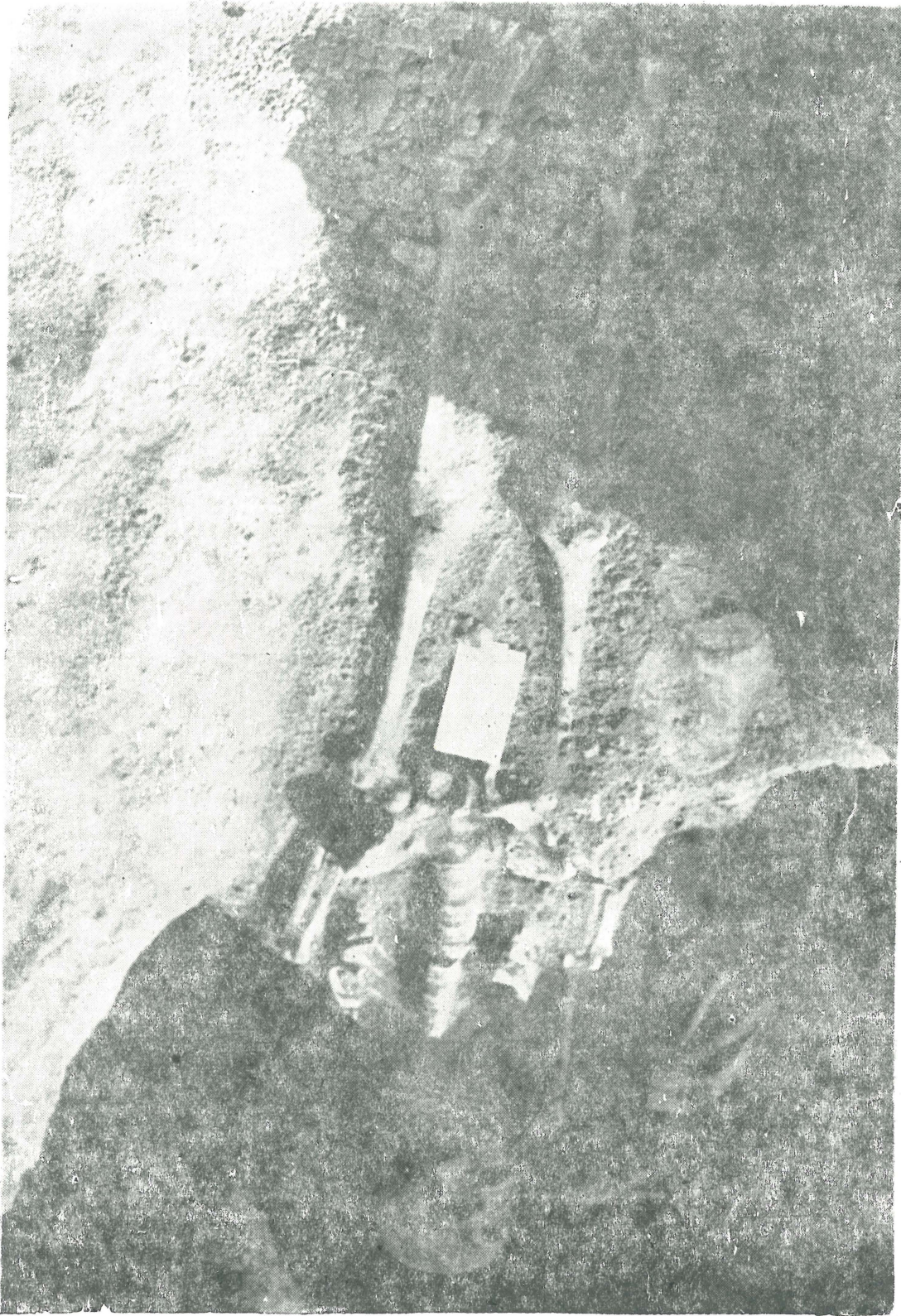


Fig. 8

M. 4: schelet de copil, orientat est-vest, rău păstrat; fără inventar.

M. 5: schelet de copil așezat pe spate, orientat vest-est, cu mâinile întinse pe lângă corp. La ridicarea scheletului, la timpla stângă a fost găsit un inel de tâmplă din bronz cu capătul în formă de S. (Fig. 3/5)

M. 6—7: La 1,5 m de la picioarele scheletului din M. 5 au fost găsite 2 schelete de copii orientate sud-nord. Unul, la adâncimea de 0,70 m, iar celălalt suprapus, la adâncimea de 0,35 m; fără inventar.

M. 8: schelet de bărbat, orientat est-vest, la adâncimea de 0,70 m, așezat la 1 m spre sud de mormintele 6—7; fără inventar. Scheletului îi lipsește craniul.

Scheletele au fost înmormântate fără cosciug, fără inventar cu excepția mormântului nr. 5, în care a fost descoperit un inel de tâmplă din bronz, făcut dintr-o bară groasă de 0,3 cm cu capătul ciocănit în placa lată 0,5 cm în formă de S. Mărimea buclei de păr este de 1,6 cm. Forma gropilor n-a putut fi observată, pământul fiind cenușos și ca atara nepăstrînd urma lor. După urmele de mormînte constatate de țărani, cimitirul s-a extins pînă la ultima casă a satului, pe o întindere de circa 80—100 m.

Pe baza ritului de înmormîntare, fără cosciug, cu schelet așezat pe spate cu mâinile pe lângă corp și cu inel de tâmplă cu capătul în formă de S, cimitirul se poate data în sec. XII e.n. Astfel de mormînte sînt cunoscute în Transilvania la Moldovenești și Cițfalău<sup>48</sup>.

4. Zăbala (jud. Covasna). În valea Rîului Negru la vest de comuna Zăbala pe locul numit „Movila tătarilor — Tatárdomb“ în anii 1969—70 Muzeul din Sf. Gheorghe a dezvelit un cimitir cu 198 mormînte de în-humație orientate est-vest. Pe baza monedelor și a obiectelor de podoabă găsite în mormînte, cimitirul se poate data în secolul XII.

5. În anul 1934 la Brașov pe vîrfurile muntelui Tîmpa, în colțul sud-vestic al incintei cetății „Brașovia“ demolate în evul mediu, au fost descoperite ruinele unei biserici de stil romanic care se poate data în sec. XI<sup>49</sup>.

6. Muzeul din Sf. Gheorghe în anul 1961 a făcut săpături pe teritoriul și în hotarul comunei Cernat (jud. Covasna). La nord de comună, la o distanță de cca 8 km în pădure, se află un deal numit „Grădina Sfînta“. Pe panta sudică a acestui deal se văd urme de valuri. S-a trasat un șanț lung de 25 m, care a secționat terenul în direcția est-vest. Au fost scoase la suprafață ruinele unei biserici înconjurată cu o incintă de piatră. Biserica, cu absida principală în semicerc, este orientată est-vest. Are o lungime de 13 m, și o lățime de 10 m, măsurată pe dinafară. Incinta de piatră este făcută din pietre de rîu legate cu var. Forma in-

cintei este dreptunghiulară cu colțurile rotunjite. Zidul bisericii gros de 1 m., este construit din pietre prelucrate și tencuit în culoare albă. La colțuri se află câte un contrafort ca și la semicercul sanctuarului. În interiorul semicercului se află un pedestal din piatră care servea pentru altar. Un contrafort se găsește în interior și pe peretele sudic. Podeaua era acoperită cu cărămizi. În șanțul din fața semicercului, între incinta de piatră și zidul bisericii au fost găsite două fragmente de vase făcute la roată decorate cu un val incizat.

Ruinele bisericii sînt amintite și de Orbán<sup>20</sup>. Biserica este construită în stil romanic și după fragmentele ceramice se poate data în sec. XI—XIII. Această datare timpurie este confirmată și de planul bisericii care reprezintă tipul cel mai vechi de construcție în stil romanic pătruns în Transilvania. Se presupune că vatra veche a comunei din vremea de început a feudalismului, ar putea fi pe Poiana care se întinde la sud de biserică<sup>21</sup>.

#### 4. Cetății

1. Cetatea de pe Firtuș. În cursul săpăturii executate pe Cetatea de pe Firtuș (jud. Harghita) au fost descoperite resturile unei biserici construite în stil romanic, care se poate încadra în sec. XII—XIII<sup>22</sup>.

2. La nord-vest de comuna Racu (jud. Harghita), în Munții HărgHITEI se ridică un platou înalt format din trachit. Pe acest loc se află ruinele cetății care poartă denumirea „Cetatea Păgînilor — Pogányvár“. Cetatea în anul 1960 a fost săpată de Muzeul din Sf. Gheorghe în colaborare cu Muzeul din Miercurea Ciuc. În cursul săpăturii au fost descoperite fragmente de vase decorate cu linii în val sau cu pătrățele imprimare așezate în șir. Acest fel de ceramică este cunoscută pe teritoriul Ungariei din cimitirele sec. XII—XIII datate cu monede<sup>23</sup>.

3. În hotarul comunei Turia (jud. Covasna) se află impozantele ruine ale cetății Bálványos. Ferenczi Sándor din încredințarea Muzeului din Sf. Gheorghe a făcut săpături în anul 1942 în incinta cetății și a datat-o în sec. XI<sup>24</sup>.

4. În anul 1949 Muzeul din Sf. Gheorghe în colaborare cu Institutul de Arheologie al Academiei R.S.R. a făcut săpături la cetatea care se află în hotarul comunei Leț. În cursul săpăturii s-a constatat ca prima fază de construire a fost a unei cetăți de lemn, care datează în sec. XII—XIII<sup>25</sup>.

5. La sud-est de comuna Racoșul de Jos, (jud. Brașov) pe malul drept al Oltului se află resturile unei cetăți numită „Mihály vára“<sup>26</sup>, de

unde un vîrf de săgeată rombică a ajuns în colecția Muzeului din Sf. Gheorghe, care după forma se poate data în sec. XII—XIII. (Fig. 3/6.)



Pe baza materialului prezentat putem constata următoarele :

Aspectul culturii materiale din secolele IX—X este reprezentat de nivelul superior al așezării de la Poian și de așezarea de la Sf. Gheorghe—Kulakert. Este o cultură din care materialul slav caracteristic lipsește și apar unele elemente de formă și decor, care sînt frecvente în așezarea de la Blandiana și în așezări care sînt atribuite culturii Dridu. Aceste așezări reprezintă o cultură destul de unitară pe amîndouă versante ale brîului Carpatic, atît din punctul de vedere cultural cît și etnic. Această cultură în afară de elemente legate de tradiție slavă conține majoritar un fond de tradiție locală și de influențe sud-estice de origine romano-bizantină.

La începutul mileniului II apar noi elemente de cultură materială și în sud-estul Transilvaniei. Această cultură diferă de cea cunoscută la Poian și la Sf. Gheorghe—Kulakert și aparține unei noi populații care în secolele XI—XII s-a stabilit pe aceste meleaguri. Datarea stabilirii acestei noi populații în aceasta epocă rezultă din caracterul descoperirilor de obiecte, care sînt cunoscute și bine datate în restul Transilvaniei, în Ungaria și Cehoslovacia. Scărițe de șea și lancea de fier de la Eresteghin, precum și zăbala de fier de la Tg. Secuiesc, se încadrează în sec. X—XI și aparțin ungușilor cuceritori<sup>27</sup>. Tot în secolul XI s-ar putea încadra mormîntele de călăreți de la Dîrj și de la Căpeni.

Așezările și bordeiele de la Reci, Sf. Gheorghe, Cernat, Sîncrăieni au alt aspect ca cele din secolele IX—X, care aparțin populației româno-slave. Acestea mai mult sînt bordeie construite la suprafață și n-au vatră pietrar. Materialul ceramic descoperit în ele este făcut la roată bună, lipsesc vasele făcute cu mîna. Au apărut noi forme și elemente de decor. Dintre așezările cercetate la Sîncrăieni există un nivel de locuire datat de o monedă bizantină în sec. XII. Tot în această perioadă — pe baza vîrfurilor de săgeată de formă rombică și a monedei lui Ștefan III — se încadrează și așezările de la Sf. Gheorghe și Cernat precum și groapa de la Mediaș.

Cimitirele de la Peteni și Zăbala pe baza ritului de înmormîntare, a inventarului mormîntelor și a monedelor descoperite se încadrează la sfîrșitul secolului XI. și în sec. XII. Cimitirele de acest caracter au fost atribuite purtătorilor culturii Bjelo-Brdo<sup>28</sup>. Prezența lor în sud-estul Transilvaniei arată că purtătorii acestei culturi pătrund destul de timpu-

riu și în această regiune. Prin urmare nu putem accepta afirmația lui Bakó Géza, ca din Transilvania de sud-est lipsesc monumentele culturii Bjelo-Brdo<sup>29</sup>. Lipsa armelor din mormintele acestor cimitire arată că ele aparțin unei populații de rînd, care își ducea o viață sedentară pașnică. Viața și cultura materială a acestei populații în afară de inventarul mormintelor, se cunoaște mai bine din așezări. Populația s-a ocupat cu agricultura, creșterea vitelor, vînatul și cu pescuitul. Dintre meșteșugurile casnice a fost dezvoltat olăritul. Obiectele de podoabă, inele de tîmple cu capătul în formă de S, inele cu chaton parcă sînt fabricații locale.

Purtătorii culturii Bjelo-Brdo au fost considerați de unii cercetători slavii<sup>30</sup>. Pe baza ultimelor cercetări ale cercetătorilor maghiari, alături de slavi și pe maghiari le consideră ca purtătorii ai acestei culturi, contribuind și aceștia la dezvoltarea ei<sup>31</sup>.

Pentru încadrarea cronologică a unor cetăți din valea Oltului și Rîului Negru documentele scrise sînt puține. După acestea unele dintre cetăți ca cetatea de la Leț și Cetatea de la Sînzieni, precum și Cetatea Solyomkő din valea Oltului au fost construite de regii maghiari pentru apărarea graniței de est a Transilvaniei împotriva cumanilor și pecenegilor<sup>32</sup>. Actul de donație al ordinului cavalerilor teutoni din anul 1211 pomeneste de prisăci (gyepű) pe lîngă Olt, la Miclășoară în partea vestică a teritoriului locuit de secui<sup>33</sup>. În partea răsăriteană a țării secuiești nu sînt cunoscute prisăcile. După K. Horedt lipsa liniei de prisăci în partea răsăriteană a Transilvaniei se explică prin faptul că în secolul XIII prisăcile numai reprezentau obstacole eficace și din această cauză s-a trecut la construirea cetăților de graniță<sup>34</sup>. Pe baza ultimelor cercetări noi credem că lipsa de prisăci în partea estică a sud-estului Transilvaniei se explică prin faptul că în această epocă linia de apărare a graniței de est a regatului maghiar a fost așezat pe versantul celălalt al Carpaților. Acest fapt arată descoperirile de la Bîtea Doamnei de lîngă Piatra Neamț, care se încadrează în această epocă (sec. XII)<sup>35</sup>. Rezultatele cercetărilor la cetățile de la Rac, de la Leț și de la Bálványos arată ca acestea au fost construite într-o epocă destul de timpurie; deocamdată însă nu sînt date concludente pentru stabilirea datei exacte a construirii lor.

În concluzie putem constata că la începutul mileniului II în secolele XI—XII în sud-estul Transilvaniei s-au stabilit purtătorii culturii Bjelo-Brdo din care fac parte și maghiari-secuii, ale căror așezări și cimitire au fost descoperite și în sud-estul Transilvaniei. Aceste așezări, cimitire și biserici în stîl romanic documentează în a două jumătate a se-

colului XI, la prima jumătate a secolului XII sub raport politic și bisericesc încorporarea acestei regiuni în regatul maghiar. Deocamdată cercetările sînt în stadiul de început; în viitor săpăturile și cercetările mai întese vor lămuri această perioadă.

## A KEZDETI HÜBÉRKOR KUTATÁSÁNAK NÉHÁNY KÉRDÉSE ERDÉLY DÉLKELETI RÉSZÉBEN (X—XIII. SZ.)

Erdély történetének a X—XIII. századát magába foglaló korszaka, vagyis a kezdeti hűbérkor és a haladott hűbérkor kezdete a legkevésbé ismert és kutatott. Kevés az írott forrás, vagy teljesen hiányzik, viszont a régészeti leletek többségükben szórványosak s időrendi besorolásuk sokszor bizonytalan. E századok történetével foglalkozó kutatók, a kevés történeti vagy régészeti anyagra támaszkodva, nem tudták a valóságnak megfelelően ábrázolni a kora hűbérkorból a fejlett hűbérkorba átmenő társadalom fejlődési folyamatát. Ez a megállapítás hangsúlyozottabban érvényes az Olt- és a Feketeügy-völgyében elterülő vidékre. Erdélynek ez a keleti területe a nyugati részekhez viszonyítva, ahol a régészeti és a történeti adatok gazdagabbak, kevésbé ismert és átkutatott. Nagy Géza, a sepsiszentgyörgyi Székely Nemzeti Múzeum őre volt a múlt század végén, az a tudós, aki felismerte e korszak tanulmányozásának jelentőségét. E kérdésre vonatkozó megállapításait az újabb régészeti kutatások eredményei fogják igazolni<sup>1</sup>.

Századunk elején Erdély nyugati felében ilyen irányú, legjelentősebb kutatásokat Roska Márton<sup>2</sup> és Kovács István<sup>3</sup> végeztek, újabban pedig Kurt Horedt<sup>4</sup> Erdély története e korszakának megismerésére értékes munkásságot fejtett ki. Az utóbbi években a sepsiszentgyörgyi Múzeumnak fő célkitűzései között szerepelt Erdély délkeleti része korai hűbérkorának a tanulmányozása is. Az alábbiakban az elért eredményekről számolunk be, s a régészeti leletek alapján megkíséreljük meghatározni e korszak anyagi műveltségének jellegét (1. kép).

A sepsiszentgyörgyi Múzeumnak az Olt völgyében a kézdipolyáni (Kovászna megye) román-szláv településen végzett ásatásai révén egy kőtűzhelyes putrilakásban felszínre került két agyagedény, ezek ismereteseek Maroskarnáról<sup>5</sup> és a IX., esetleg a X. századba sorolhatók (2/1—2. kép). Századunk elején Sepsiszentgyörgyön, az Olt jobb partján elterülő „Kula-

kert“ nevű részen, egy másik település került elő, melynek a kerámiai anyaga e település korát a kézdipolyáninál későbbre keltezi. Ezek elég nyomós érvek annak a bizonyítására, hogy az első évezred két utolsó századában Erdélynek ezt a sarkát lakták.

Számosabbak a második évezred két első századából származó régészeti leletek. Ezeket a következő csoportokba oszthatjuk: 1. szórvány-leletek, 2. települések, 3. temetők és templomok és 4. várak.

### 1. Szórvány-leletek

a) A legrégebb és legismertebb lelet a X—XI. században tartozó fél vaskengyel és egy vaslándzsa. Ezeket Eresztevényen (Maksa község, Kovászna megye) a Zádogostető nevű részen találták<sup>6</sup>. A területet átkutattuk és arra az eredményre jutottunk, hogy ezek a tárgyak egy szórvány lovassírból származnak. A sepsiszentgyörgyi Múzeum 2162—63 leltári számok alatt őrizte.

b) Vaszabla (leltári sz. I/358), Kézdivásárhelyen a vasútépítéskor került elő, s ugyancsak ebbe a korba tartozik<sup>7</sup>.

c) Lovassírt említ Ferenczi Sándor Székelyderzsről<sup>8</sup> (Hargita megye).

d) Köpec község (Kovászna megye) határában „Köcsukk“ nevű domb tetején, a kőkitermelésnél 1927-ben egy sírt találtak, melyben a halottat lócsontokkal együtt temették el. A sír mellékletei közül a sepsiszentgyörgyi Múzeum gyűjteményébe került egy lópatkó (leltári szám 7676). Ugyancsak ezen a helyen, a múzeum volt igazgatója, Csutak Vilmos feljegyzése szerint, az első világháború előtt még találtak egy lovassírt. A sír mellékleteit a bánya mérnöke, Hoffman Géza, a budapesti Geológiai Intézetnek küldte el.

A lópatkó lapos, mindkét vége kampószerűen elkeskenyedik. Mindkét oldal szélén 3—3 lyuk van a szegek számára (3/6. kép). Az ilyen típusú patkó a X. századi magyar lovassírokban elég ritka, ezért a sírt egy későbbi időpontra, a XI. századra kell keltezzük. Ilyen leletek ismeretesek a Soltszentimrén<sup>9</sup> és Salamonon<sup>10</sup> talált magyar sírokból.

e) Marosszentkirály (Maros megye), a kolozsvári Múzeum gyűjteménye őrzi a falu temploma mellett talált XII. századi halántékgyűrűt<sup>11</sup>.

f) Marosszentgyörgy (Maros megye), a marosvásárhelyi Múzeumban van három XII. századi bronz halántékgyűrű, melyek a római katolikus templom mellett kerültek elő<sup>12</sup>.

g) Szentpál (Hargita megye). Egy, a véletlen révén felszínre került éremleletben XI—XII. századi magyar királyok pénzei voltak<sup>13</sup>.

h) Angyalos (Kovászna megye). Egy nemrég felfedezett román-szláv település rétegében egy XI—XII. századi vas-nyílhegy került elő (3/3. kép).

## 2. Települések

a) Réty község (Kovászna megye) nyugati részén a „Suvadás“ nevű helyen 1927-ben próbaásást végeztünk. A kultúrrétegben, 0,70 m mélységben jól iszapolt anyagból korongon készült, kihajló peremű, a vállon benyomott, valamint párhuzamos vonalakkal díszített edények kerültek elő. A kerámia után a települést a X—XII. századra keltezzük<sup>14</sup>.

b) A sepsiszentgyörgyi vártemplom közelében talált, korongon készült edénytöredékek ugyancsak a XI—XII. századba tartoznak.

Az Olt jobb partján az „Eprestető“ nevű részen talált rombikus vas nyílhegy a XI—XII. századra utal. E századokba tartozó település vagy sír jelenlétét jelzi (3/1. kép).

A sepsiszentgyörgyi vasúti állomástól 3 km-re ugyancsak az Olt jobb partján, a Bedeházi malom mellett, az 1912-es vasútépítés alkalmával előkerültek többek között olyan putrilakások is, melyekben korongon készült, bekarcolt hullámvonallal vagy párhuzamos vonalakkal díszített edények voltak. Az edénytöredékek között voltak benyomott díszítésű agyag bogrács-töredékek is. Ezek a kerámiai anyagot tartalmazó putrik a XI—XII. századba tartoznak<sup>15</sup>.

c) Csernáton községben (Kovászna megye) 1962-ben Haszmann Pál tanár kertjében próbaásást végeztünk. Az ásatás helye a Csernáton-pataka jobb partján van, itt a szántás alkalmával a putrik tűzhelyeiből szuivatdarabok és edénytöredékek kerültek elő. Megállapítást nyert, hogy egy IV. sz.-i marosszentannai műveltség körébe tartozó településre a hűbérkor kezdetén újabb rátelepülés történt. Ez utóbbi településhez tartozik egy 3,10×3 m méretű négyszögű putri. A putri észak-nyugati sarkában egy ovális alakú 1,6×1 m méretű tapasztott tűzhely volt (8. kép). A putriban talált edények korongon készültek, hullám és párhuzamos vonalakkal álló szalagok díszítik. Egy itt talált rombikus vas nyílhegy, valamint a kerámia a települést a XI—XII. sz.-ra keltezi (3/2. kép).

d) Medgyes városának (Szeben megye) területén a „Tebo“ nevű részen egy 2 m mély, 0,55 m átmérőjű, kerek aljú, zsák formájú gödörben a törmelék között, korongon készült edényperemek és töredékek kerültek elő (5. kép). A töredékek kihajló, egyenesen vagy rézsútosan levágott peremű edények tartozékai. Hullámvonalak és párhuzamos vonalak, be-

karcolt vonalak díszítik az edények vállát és hasi részét (5—6. kép). Az edénytöredékek között volt III. István király érme is (1162—1163)<sup>16</sup>.

e) A bukaresti „Muzeul Național de Antichități” 1954-ben Csíkszentkirály (Hargita megye) területén ásatásokat végzett. Az ásatások során több putri került a felszínre, ezek közül néhány — a bennük talált kerámia, valamint II. Isac Anghelos (1185—1195) érme alapján — a XII. sz.-ba sorolható <sup>17</sup>.

### 3. Temetők és templomok

a) Malomfalván (Maros megye) a Maros völgyében 1952—1954 között végzett ásatások különböző korba tartozó településeket és temetőket hoztak a felszínre. Ezek közé tartozik egy eltűnt falu, Csittfalva is a XII. sz.-i temetőjével. A falu a XI. sz.-ra keltezhető <sup>18</sup>.

b) Székelykeresztúron (Hargita megye), a Nagy-Küküllő völgyében a római katolikus templom helyreállítása alkalmával a templom alatti sírokban S végű bronz-halántékgyűrűk kerültek elő, ezek a XI—XII. századba tartoznak.

c) Petőfalván (Kovászna megye), a Feketeügy völgyében 1962-ben a sepsiszentgyörgyi Múzeum próbaásatást végzett. A falu végén, a Zabola község felé vezető út jobb oldalán a terület kissé kimagaslik — csemeterültetés alkalmával ezen a helyen edénytöredékeket s emberi csontokat találtak. A területet kelet-nyugati irányban, három sáncsal átvágtuk (S. 1—3). A 3. sz. 20 m hosszú 1 m széles és 1,2 m mély sáncban a felszántott földréteg alatt 0,30 m mélységben edénytöredékekkel és állatcsontokkal kevert, szürke, hamus réteg volt. A hamus réteg alján, 0,70 m mélységben. harna-feketés színű rétegben kelet-nyugati tájolású csontvázas sírok voltak. A sírok leírása :

1. sz. sír. Férficsontváz, 1,64 m hosszú, hátán fekvő, a karok a test mellett, a fej nyugatra, a lábak kelet felé elhelyezve. A halott feje észak felé billent ; melléklet nélkül.

2. sz. sír. Az 1. számú sírtól 4 m-re keletre 0,70 m mélységben volt eltemetve. A csontváz hossza 1,57 m, a karok a test mellett, tájolása kelet-nyugat. A feje kissé észak felé hajlott. Valószínű férfi-csontváz. A fej jobb oldalán egy ló alsó állkapcsa és egy állati lapocka volt ; más mellékletet nem találtunk (8. kép).

3. sz. sír. Férfi csontváz, kelet-nyugati tájolású, melléklet nélkül.

4. sz. sír. Kelet-nyugati tájolású, jórészt elpusztult, melléklet nélküli gyerekcsontváz.

5. sz. sír. Nyugat-keleti tájolású test mellett elhelyezett karokkal, hátán fekvő, gyermekcsontváz. A csontváz felszedésénél a bal halántékon egy S végű bronz halántékgyűrű volt (3/5. kép).

6—7. sz. sír. Az 5. sz. sírban levő csontváz lábaitól 1,5 m-re két gyerek csontváz került elő dél-észak irányban elhelyezve. Az egyik 0,70 m mélységben feküdt, a másik fölötte 0,35 m mélységben. Mellékletük nem volt.

8. sz. sír. Férficsontváz, kelet-nyugati tájolású; a sír mélysége 0,70 m, a fej nélküli csontváz a 6—7. sz. síroktól 1 m-re délre feküdt. A sírban nem volt semmi melléklet.

A halottakat koporsó nélkül temették el, a sírban nem tettek semmi tárgyat, kivételt képez az 5. sz. sír, amelyben egy 0,3 cm vastag, 0,5 cm széles bronz huzalból készült hajfűrtkarika volt, S formában kalapált végződéssel. A hajfűrtkarika nagysága 1,6 cm. A gödrök alakját nem lehetett megállapítani, mivel a hamus rétegben formájuk nem őrződött meg. A faültetést végző falusiak szerint a temető kinyúlt a falu utolsó házáig, 80—100 méter kiterjedésben. A temetkezési szokás alapján, a halottat koporsó nélkül, hátton fekvő, a test mellett elhelyezett karokkal és S végű hajfűrtkarikával temették el — a temetőt a XII. sz-ra keltezzük. E századba tartozó temetők ismeretesek Erdélyben, Várfalváról és Csittfalváról<sup>18</sup>.

d) Zabola (Kovászna megye) községtől nyugatra a Feketeügy völgyében a „Tatárdomb“ nevezetű részen 1969—1970 években a sepsiszentgyörgyi Múzeum feltárt egy 192 sírből álló, kelet-nyugati tájolású csontvázas temetőt. A sírokban talált érmek, valamint ékszerek alapján a temető a XII. sz-ra tehető.

e) A brassói Cenk tetején 1934-ben végzett kutatások során a középkorban lerombolt Braşovia vár dél-nyugati sarkában egy XI. sz-i román stílusban épült templom romjai kerültek felszínre<sup>19</sup>.

f) A sepsiszentgyörgyi múzeum 1961-ben ásatást végzett Csernáton község területén és határában is. A falutól északra mintegy 8 km-re az erdőben van a „Szentkert“ nevezetű domb. A domb déli oldalán földsáncok nyomai látszóttak. Egy kelet-nyugati irányú, 25 m hosszú sánccal az egész területet átvágtuk. Az ásatás folyamán felszínre kerültek egy kőfallal körülvett templom maradványai. A félkörös apszisú templom tájolása kelet-nyugati; a falak külső szélétől mért hossza 13 m, a szélessége pedig 10 m volt. A templomot körülvevő kőfalat patakkövekből mésszel rakták. A kökerítés egy lekerekített sarkú, négyszög alakú területet vett körül. Az 1 m vastagságú templomfalat megmunkált kövekből rakták és aztán vakolták. A saroknál és a szentély félkörénél egy-egy

támpillér volt. A félkör egy kőemelvényt vett körül, amire az oltárt helyezték. Támpillér volt még a templom belsejében a déli falnál. A padlózat téglából állott. A kutatóárokban a templom apszisa és a külső fal között két, korongon készült, hullámvonallal díszített edénytöredék került elő.

A templomról megemlékezik Orbán Balázs is<sup>20</sup>. A román stílusban épült templomot a talált edénytöredékek alapján a XII—XIII. sz-ra tehetjük. Ezt a korai keltezést megerősíti a templomalaprajza is, ez ugyanis délkelet Erdélyben a legrégebb román stílusú templomi építkezést képviseli. Valószínű, hogy a hűbérkor kezdetén a falu a templom melletti déli tisztáson volt<sup>21</sup>.

g) A firtosi vár (Hargita megye). Az 1950 év folyamán Firtos várán végzett ásatások alkalmával előkerültek egy román stílusban épült templom romjai, mely szintén a XII—XIII. sz.-ba tartozik<sup>22</sup>.

#### 4. Várak

a) Csíkrákos (Hargita megye) községből észak-nyugatra a Hargita hegységben emelkedik egy magas, trachit sziklából álló fennsík. Ezen a helyen állnak a Pogányvár romjai. A sepsiszentgyörgyi múzeum a csíkszeredai múzeummal együtt 1960-ban a vár területén ásatást végzett. Az ásatások hullámvonallal s benyomott négyszögű díszítésű edénytöredékeket hoztak felszínre. Ilyen típusú edényeket Magyarország területén éremekkel datált XI—XII sz-i temetőkből ismerünk<sup>23</sup>.

b) Torja község határában (Kovászna megye) fekszik Bálványosvár. A sepsiszentgyörgyi múzeum megbízásából Ferenczi Sándor 1942-ben a várat megásta és építését a XI. sz.-ra tette<sup>24</sup>.

c) A sepsiszentgyörgyi múzeum a RSZK Régészeti Intézetével együtt, 1949-ben ásatást végzett a lécfalvi Várdombon. Az ásatások eredményeként megállapítást nyer, hogy ezen a helyen először egy XII—XIII. sz-i favár épült<sup>25</sup>.

d) Alsórákostól dél-keletre (Brassó megye), az Olt jobb partján van „Mihályvára“, innen került a sepsiszentgyörgyi múzeumba egy nyílhegy, mely formája után a XII—XIII. sz.-ra utal (3/6 kép)<sup>26</sup>.



Az elmondottak alapján a következőket állapíthatjuk meg : A IX—X. századi anyagi műveltség tárgyi emlékeinek tekinthető a kézdipolyáni település felső rétegében, valamint a sepsiszentgyörgyi Kulakert-i településen talált kerámiai anyag. A kerámia nem szláv jellegű, új formák

és díszítő elemek jelennek meg, ezek gyakoriak a maroskarnai, valamint a Dridu műveltségnek tulajdonított településeken talált kerámiai anyagban. Ezek a települések eléggé egységes művelődést mutatnak a Kárpátok övezetének mindkét oldalán, mind művelődési, mind népi összetétel szempontjából. Ez a műveltség a szláv hagyományokhoz kapcsolódó elemeken kívül nagyrészt tartalmaznak helyi hagyományú, valamint dél-keleti római-bizánci eredetű befolyásokat.

A második évezred kezdetén új anyagi művelődési elemek jelennek meg dél-kelet Erdélyben is. Ez a műveltség különbözik a Polyán, valamint Sepsiszentgyörgyről a Kulakertből ismert műveltségtől és egy új néphez tartozik, mely a XI—XII. században telepedett le ezen a vidéken. Ennek az új népnek a letelepedését jelzik ebben az időben azok a jellegzetes tárgyi emlékek, melyek biztosan besorolhatók és ismertek Erdély más részéről, Magyarországról és Csehszlovákiából. Az eresztevényi kenyelvas és vaslándzsa, valamint a kézdivásárhelyi vaszabla a X—XI. századba sorolható, és a honfoglaló magyarok hagyatékának tekinthető<sup>27</sup>. Ugyancsak a XI. századba tartoznak a székelyderzsi és a köpeci lo-vassírok.

A rétyi, sepsiszentgyörgyi, csernátoni, valamint a csíkszentkirályi települések és putrilakások másként néznek ki, mint a IX—X. sz-i román-szláv lakosság települései és lakásai. Az ezekben talált kerámia-korongon készült, s hiányzanak a kézzel készített edények. Új edényformák és díszítőelemek jelennek meg. A megásott települések közül a csíkszentkirályinál egy XII. sz-i bizánci éremmel datált települési réteg volt. A rombikus formájú nyílhegyek, valamint III. István király pénze alapján ugyanebbe a korba sorolható be a sepsiszentgyörgyi és csernátoni település, valamint a Medgyesen talált gödör.

A petőfalvi, valamint a zabolai temetőket a temetkezési szokás, a sírok mellékletei, valamint a bennük talált érmek a XI. sz. végére a XII. sz-ra datálják. Az ilyen jellegű temetőket a Bjelo-Brdo műveltség hordozói hagyatékának tekintik<sup>28</sup>. Jelenlétük Erdély dél-keleti részében azt mutatják, hogy ennek a műveltségnek a képviselői ezen a vidéken is elég korán letelepednek. Nem fogadhatjuk el Bakó Gézának az állítását, hogy „Dél-kelet Erdélyből hiányzanak a Bjelo-Brdo műveltség emlékei“<sup>29</sup>. A fegyverek hiánya ezekben a temetőkben azt bizonyítja, hogy a békés, letelepült életet élő köznép temetői voltak. E nép életét és anyagi műveltségét a sírok mellékletein kívül jobban meg lehet ismerni a településekből. A lakosság földműveléssel, állattenyésztéssel, vadászattal és halászattal foglalkozott. A házi mesterségek közül fejlett volt a fazekas-

ság. Az ékszerek, S-végű hajfűrtkarikák, a fejesgyűrűk házi gyártmány-  
nak látszanak.

Egyes kutatók a szlávokat a Bjelo-Brdo műveltség hordozóinak te-  
kintették<sup>30</sup>. Az utóbbi évek alatt végzett kutatások eredményeként a ma-  
gyar kutatók, a szlávok mellett a magyarokat is e műveltség hordozói-  
nak és tovább fejlesztőinek tartják<sup>31</sup>.

Az Olt-, valamint a Feketeügy völgyében levő várak építése idejé-  
nek a megállapítására kevés írott történeti adatunk van. Az oklevelek  
arról tudósítanak, hogy a lécfalvi, a szentléleki valamint az Olt-völgyében  
Sólyomkő-várát a magyar királyok építették Erdély keleti határánál, a  
kunok és a besenyők elleni védekezésül<sup>32</sup>. A teuton lovagok 1211-ből  
származó adománylevele az Olt-menti gyepút említi Miklósvárnál a szé-  
kelyek által lakott vidék nyugati részénél<sup>33</sup>. A Székelyföld keleti részén  
a gyepű nem ismeretes. Kurt Horedt szerint Erdély keleti részén a gye-  
púvonal hiánya azzal magyarázható, hogy a XIII. században a gyepük  
már nem jelentettek komoly védelmet, s ezért áttértek a határmenti  
várak építésére<sup>34</sup>. Az utóbbi évek alatt végzett kutatások alapján úgy vél-  
jük, hogy Dél-kelet Erdély keleti részén a gyepük azért hiányoznak,  
mivel ebben a korban a magyar királyság keleti határánál a védelmi  
vonal a Kárpátok tulsó oldalán volt. Ezt bizonyítják a Pietra Neamț  
melletti Bitca Doamnei-i ásatások is, ahol XII. sz-i magyar leletek ke-  
rültek elő<sup>35</sup>. A csíkrákosi, a lécfalvi és a Bálványos várnál végzett ása-  
tások azt bizonyították, hogy ezek egy elég korai időben épültek; eddig  
azonban még nincs biztos adatunk építésük pontos idejének a megállapí-  
tására.

Végső eredményként azt szűrhetjük le, hogy a második évezred kez-  
detén dél-kelet Erdélyben XI—XII. században letelepült Bjelo-Brdo  
műveltség hordozói a magyarok-székelyek voltak, s ezeknek a települé-  
sei és temetői kerültek elő. Ezek a települések, temetők és román stílus-  
ban épült templomok bizonyítják, hogy a XI. sz. második, a XII. sz.  
első felében politikai és egyházi vonalon ez a vidék a magyar királyság-  
hoz tartozott. Egyelőre a kutatások a kezdeti állapotban vannak; az el-  
következendő évek szélesebb körű kutatásai fogják ezt a kérdést el-  
dönteni.

#### Auszug

Geschichtliche Angaben über das X—XIII. Jahrhundert in Sieben-  
bürgen sind sehr mangelhaft im Verhältnis zu den westlichen Gebieten.

In den letzten 25 Jahren hat das Muzeum von Sf. Gheorghe in seinen Arbeitsplan auch diese Periode zur Aufklärung vorgesehen.

Deren Ergebnisse sind die folgenden :

Dem IX—X Jahrhundert angehörige rumänische-slawische Siedlungen von Poian und Sf. Gheorghe. Die dem Anfangen des II Jahrtausends angehörige Funde sind zahlreicher. Dieses sind Gelegenheitsfunde, Siedlungen, Grabstätten, Kirchen, Friedhöfe und Burgen.

Neben den älteren Gelegenheitsfunden kamen ins Muzeum zu Sf. Gheorghe aus einen Pferde-Grab von Căpeni ein Hufeisen, von Racoşul de Jos und von Angheluş je eine Pfeilspitze. Ebenfalls derartige Siedlungen-Spuren wurden zur Kenntnis genommen von Reci, Sf. Gheorghe, Cernatu (Kreis Covasna), Sîncrai (Kreis Harghita) und Mediaş (Kreis Sibiu). Die Kirchen-Ruinen von Moreşti (Kreis Mureş) und Cristurul Secuiesc (Kreis Harghita) und deren Friedhöfe aus dem XIII. Jahrhundert. Vor kurzem wurden die Friedhöfe des XII Jahrhunderts von Peteni und Zăbala bekannt. Ebenfalls dem XI—XII Jahrhundert gehören an die Kirchen von der Zinnen (Merkmahl Kronstadts, Kreis Braşov), Cernatu (Kreis Covasna) und Fırtoş (Kreis Harghita) die in letzterer Zeit aus gegraben wurden. Die Burgen die diesem Zeitabschnitt angehören wären die von Turia Bálványos, Leţ (Kreis Covasna) sowie die Burg von Racoşul din Ciuc (Kreis Harghita).

Die Gelegenheitsfunde, die Siedlungen, die Friedhöfe, Grabstätten und Burgen zeigen, dass das Süd-Östliche Gebiet Siebenbürgens im zweiten Jahrtausend ein neues Volk in Besitz nimmt. Die zum Vorschein gekommenen Materiellen-Kulturgut angehörenden Andenken wurden zum Teile bisher schon den Maghiaren, Seklern zu gesprochen, zum Teile besonders in den Friedhöfen-Grabstätten gefundenen Gegenständen die bis dahin der Bjelo-Brdo Kultur zu geschrieben wurden. Der Verfasser schreibt diese Kulturstufe den im Seklerland lebenden Ungarn und Seklern zu.

#### NOTE — JEGYZETEK

1. Nagy Géza, Adatok a székelyek eredetéhez és egykori lakhelyük. A Székely Nemzeti Múzeum Értesítője, II. Sf. Gheorghe, 1891, 75—275. Erdély a honfoglalás idejében a régészeti leletek világánál. Arch. Ért. XXXIII. 1. 1913, 268—275.
2. Roska Márton, Árpádkori temető Vajdahunyadon, Dolgozatok, IV. 1913, 167—200 ; Árpádkori temető Várfalván, 1913, 125—187.

3. Kovács István, **A kolozsvári Zápolya-utcai magyar honfoglaláskori temető**, Közl. II. 1. Cluj—Kolozsvár 1942, 85—115.
4. K. Horedt, **Contribuții la istoria Transilvaniei, sec. IV—XIII**. Biblioteca istorică VII. București, Ed. Acad. R.S.R. 1958, 57—58.
5. K. Horedt, **Die Ansiedlung von Blandiana Dacia**, N. S. X. 1966, fig. 6/6, p. 287.
6. László Gyula, **A honfoglaló magyarok művészete Erdélyben**, Cluj 1943, Pl. XV, 3—4.
7. Idem.
8. Ferenczi Sándor, **A székelyderzsi honfoglaláskori sír**, Székelység, Odorhei, 11—12, 1933, 100—106.
9. László Gyula, **A koroncói lelet**, Arch. Hung. XXVII. 1941, 36—38, fig. 25/2—3. kép.
10. Arch. Ért. 1896, 132—135; László Gyula, **A honfoglaló magyarok művészete Erdélyben**, Cluj—Kolozsvár 1943, 104, Pl. XXXVII. 2.
11. K. Horedt, **Untersuchungen zur Frühgeschichte Siebenbürgens**, București, 1958, 145.
12. Ibidem, 145—146.
13. Orbán Balázs, **A Székelyföld leírása**, 1868, I. 166.
14. Székely Zoltán, in *Materiale*, VI. 1959, 198—199, fig. 7/2, 4—5.
15. K. Horedt, in *SCIV*, 2, 17. II. 1951, pl. X/4—6, 205.
16. Mulțumesc profesorului K. Horedt cedarea materialului spre publicare. — Köszönetemet fejezem ki K. Horedt professzornak az anyag közlésének átengedéséért.
17. C. Preda, **Săpăturile arheologice de la Sincrăieni**, Mat. și Cer. Arh. VI. 1959, 845—852, fig. 20, 22—27.
18. Șantierul „**Așezări slave în regiunile Mureș și Cluj**” în *SCIV*, III, 1952, 320. Șantierul Morești, în *SCIV*, IV. 1—2, 1953, 295, fig. 16/2. K. Horedt, **Contribuții...** 57—58.
19. Keöpeczi Sebestyén, **A Cenk-hegyi Brașovia-vár temploma**, Erdélyi Múzeum, XIV., 4, 1940, p. 282.
20. Orbán Balázs, **A Székelyföld leírása**, III, 1866, p. 99.
21. Székely Zoltán. in *Materiale*, vol. IX. 1970. 309, fig. 13.
22. **Săpăturile de la Porumbenii Mici**, in *Materiale* VIII, 1962, 638, fig. 8.
23. Török Gyula, **Halimba-Cseres X—XII. sz. temetője**, in *Folia Arch.* VI, 1954. Pl. XXVIII/7—8.
24. **Raport de săpătură al lui Ferenczi Sándor**, in arhiva Muzeului din Sf. Gheorghe **Ferenczi Sándor** ásatási jelentése a sepsiszentgyörgyi Múzeum levéltárában, Nr. sz. 341.
25. Székely Zoltán, **Săpăturile de la Leț-Varheghiu**. București, 1951, 18.
26. Orbán Balázs, **A Székelyföld leírása**, I. 205.
27. László Gyula, op. cit.
28. Szőke Béla, **A Bjelobrdoi kulturáról**, Arch. Ért. 86, 1959, nr. 1. 32—46.
29. Bakó Géza, **Contribuții la istoria Transilvaniei de sud-est în secolele XI—XIII**. *SCIV*, 1. XII. 1961, 115.
30. Szőke Béla, op. cit., Nagy G., op. cit. 259—260.
31. Szőke Béla, op. cit.; Bakay Kornel, **Gräberfelder aus den 10—11 Jahrhunderten in der Umgebung von Székesfehérvár und die Frage der fürstlichen Residenz II**. Alba Regia VIII—IX, 1967, 65—69.
32. Orbán Balázs, op. cit. 161. Not. I. Székely okl. I. 1872, 62—63, not. 2. I. 8, 17 273, not. I. 117.
33. Székely Okl. I. 3.
34. K. Horedt, **Zur Sieberburghischen Burgenforschung**, SOF, VI, 941, p. 581—585; **Contribuții la istoria Transilvaniei sec. IV—XIII**. p. 109—131.
35. C. Scorpan, **L'ensemble archéologique féodal de Bitca Doamnei**, Dacia N.S. IX 441—454; V. Spinei, **Unele considerații cu privire la descoperirile arheologice din Moldova din secolul al XII-lea pînă în prima jumătate a secolului al XIV-lea**, *SCIV*, 4, t. 21. 1970. 614.

