

A KŐ FELDOLGOZÁSA KÉZDIPOLYÁNBAN

Kovászna megye

MOLNÁR ISTVÁN

A falu lakosságának sokféle szükségletét a régebbi évszázadokban általában a falusi kismesterségek tevékenysége elégítette ki. A megváltozott termelési körülmények folytán ezek közül egyesek elsorvadtak, mások viszont — jellegüknél, termelvényeik további szükségességénél fogva — napjainkban is élnek. Vannak azonban olyan kismesterségek is, amelyek az időközben felmerülő újfajta termékkereslet foytán újként keletkeznek.²

De akár a letűnt vagy eltűnő félben lévő, akár a jelenkori falusi nép újkeletű szükségletének kielégítésére szolgáló kismesterségről legyen is szó, tanulmányozásunk a néprajzi kutatás igen fontos feladatát képezik. Ezek ismerete nélkül a nép anyagi művelődésének alakulását, egy adott időszakra jellemző fejlődési fokát nem lehet nyomon követni, illetve megállapítani. Ezért „a falusi foglalkozások, ipari tevékenység, kismesterségek számának és a gyakorlásukra használt eszközök változatoságának felmérése“ legfontosabb teendőink közé tartozik.³

Ismert tény, hogy egy-egy kismesterség kialakulása — az általánosan elterjedtek mellett — csak az illető helyen található nyersanyaghoz van kötve. Ilyen pl. a lazább szerkezetű, könnyebben feldolgozható kő faragása is.

A régebbi hazai néprajzi irodalomban kevés és csak általánosságokat tartalmazó útalást találunk erre a sokszor háziiparszerűen gyakorolt kismesterségre vonatkozóan. Rendszerint csak a termékeket ismertetik, de a mesterség leírását nem adják⁴. Az újabb irodalomban is a kőfara-

gó kismesterség egyik — vagy másik ágának részletesebb leírásával kevés tanulmány foglalkozik.⁵ Ahhoz azonban, hogy ennek a jelentős és sokágú kismesterségnek teljes keresztmetszetét, technológiáját, gazdasági-kultúrális szerepét megismerhessük, az egyes kőfeldolgozási iparágak részleadatainak minél maradéktalanabb összegyűjtése szükséges. Ehhez az adatgyűjtéshez kívánunk hozzájárulni a polyáni kőfaragás ágazatainak ismertetésével.



Kézdipolyán a Háromszéki-mdencének a Bodoki- és Ojtuzi hegységek vonulatai által közrezárt északi csücskében fekszik. A helységben lévő régebbi rakott (1, 2. ábrák), újabban faragott kőkapulábak (3, 4, 5. ábrák), kőkerítések (1,2. ábrák) sokasága, a kőkádrás közútak, a kőhidak és egyéb kőépítmények a faluképnek különleges, szembetűnő jeleget adnak. E hagyományt őrző, de a falu mai ízléséhez alkalmazott korszerűbb formájú és kivitelű kőépítmények készítése mellett — a negyvenes évek második felétől kezdődően — itt a népi kőiparnak egy újabb hajtása keletkezett: a különböző célra gyártott fenőkővek faragása.

Ennek a — Kézdipolyánra jellemző — kőkultúrának kialakulását a falu határának és környező vidékének természeti adottsága, a viszonylag tartós, de nem túl kemény és így aránylag könnyen kitermelhető és megmunkálható különböző minőségű kárpáti homokkőnek a jelenléte tette lehetővé.⁶ Többrétegűségének — a régebbi melletti új ágának — kialakulásához viszont, közvetlenül a második világháború utáni általános termelési visszaesés következtében, a fenőkő ipari gyártásában is mutatkozó kiesés adott indítékot. E kőkultúra mindkét ágának — a régebbi, nagyobb szaktudást és gyakorlatot kiváló építkezési célokat szolgáló kőfaragásnak és az újabb keletű, kevesebb gyakorlatot és mesterségbeli tudást igénylő kaszakő és egyéb célt szolgáló fenőkő készítésének — művelése, termelési sajátosságainál fogva, a falusi ipar keretébe tartozik.⁷ Művelői olyan kismesterek, akik a helységüknek és egy meghatározott zóna lakóinak szükségletét elégítik ki. Mesterségbeli foglalkozásuk mellett földet is művelnek.⁸

A. Az építkezési elemek faragása történeti fejlődése

A kézdipolyáni kőfaragás régebbi multjáról — levéltári kutatások hiányában — csak a hagyomány és a legrégebbi évszámok kapulábak alapján beszélhetünk. Ezek a nyomok határozott adatokkal a múlt szá-

zad közepéig vezetnek vissza. A legrégebbi évszámú faragott kapuláb 1856-ból való, de a fejlődési formákat vizsgálva ennél régebbi keletűek is vannak.⁹ Ebből az időből a Varga család egyik őst tartják számon, aki — mint kőfaragáshoz értő ember — Nyújtódról telepedett Kézdivásárhelyre. Példája nyomán mások is kezdtek kőfaragással foglalkozni. A múlt század végén a helybeli Albert család, majd a század elején a szintén betelepülő Pap család tagjai gyakorolták — a földművelés mellett — ezt a kismesterséget.¹⁰ Ma mintegy tízen foglalkoznak a kő kőipari jellegű feldolgozásával. A helybeli szükségleten kívül a Kézdivásárhely környéki szomszédos helységek szükségletét is kielégítik.¹¹ Az említetteken kívül több termelőszövetkezeti tag is foglalkozik kőfejtéssel és kőfaragással.¹²

A kő kitermelése

A kitermelés helye a falu határában fekvő hegyoldaloknak olyan részén alakítható ki, ahol a talajfelszín lekopása, vagy lecsúszása nyomán az alapkőzet rétegfejei a felszínre kerültek. Ha a kő kitermelését ilyen terepszakaszon megkezdik, a helyet **bányának** nevezik. A bánya kiválasztását nagy körültekintéssel végzik, mert a célnak megfelelő eredményes fejtés a kőzet szerkezeti adottságától és a rétegek állásától, elhelyezkedésétől függ. A szerkezetük akkor megfelelő, ha a homokkő üledékes rétegei nem tulságosan vastagok, de nem is nagyon vékonyak (30—35 cm közöttiek), elhelyezkedésük pedig akkor, ha minél függőlegesebben állanak, vagy legalább meredek szögben dőlnek. Az ilyen helyzetben ereződött kőzetrétegek fejtése sokkal könnyebb, mert így a felszíntől a rétegek talpa felé haladva kevesebb erőfeszítéssel és eredményesebben lehet egy-egy kőlapot, vagy hasábot az anyakőzetről leválasztani.

A homokkőrétegek kiterjedésétől, szerkezeti adottságától függően, továbbá a kitermelés céljai szerint, a falu határában a kőbányáknak az alábbi kétféle típusa alakult ki: állandó jellegű bányák és ideiglenes jellegű alkalmi feltárások. Ez utóbbit szintén bányának nevezik. A határban két állandó jellegű nagyobb bánya van. Az egyik, a nagyobb, a falutól északnyugatra eső mellékvölgy oldalában, a másik, a kisebbik (6. ábra) a falu határának délnyugati területén működik. Alkalmi jellegű bányák (7. ábra) a határ dombos oldalain több felé — ahol erre megfelelő adottság van — bárhol nyithatók.¹³

A kitermelést több munkaszakaszban végzik. Eszközei nem térnek el az általánosan ismert formáktól. (8. ábra és I. sz. tábla).

Első munkaszakasza, előkészítő művelete, a **földelés**. Azon a helyen ahol a kőrétegek **fejei** a borító talaj természetes lekopása folytán a felszínre kerültek tüzetes vizsgálatot végeznek. Ha úgy látják, hogy onnan a célnak megfelelő méretű tömböket, lapokat bányászhatnak ki, megkezdik a kő **kiszabadítását**. A tömör kőréteget borító talajt, valamint az alatta lévő mállott réteget felcsákányolják, majd lapáttal eltávolítják. Ezt a műveletet nevezik földelésnek.¹⁴

A kitermelés tulajdonképpeni munkaszakasza a **hasítás**, a fejtés. Évek hosszú során át gyűjtött tapasztalat, gyakorlat szükséges hozzá. A cél az, hogy minél nagyobb darabokat, lapokat tudjanak az anyakőzetről lehasítani, lehetőleg akkorákat, amelyeket több méter hosszúságú oszlopokra, vagy több négyzetméter nagyságú lapokra lehet feldarabolni. A hasítás munkaszakasza **négy munkamozzanatra** tagolódik: az előkészítő vonalazás, a spiccelés — a hasítószegek beverésére —, a repesztés és a leválasztás.

A **vonalazást** vasspiccel a kőfalra fektetett vonalzó mentén végzik akkor, ha az anyakőzet szerkezeti adottsága nagyobb darabok hasítását teszi lehetővé. A vonalat mindig a **kő lába** felé — a fal alján — húzzák, megjelölve ezzel a leválasztás vonalát.

A **spicceléssel** (9. ábra) a meghúzott vonal mentén a kőfalba 10—10 cm távolságra 2—3 cm mély lyukakat vésnek, s az így előkészített lyuk-sorba a hasítószegeket beverik (10. ábra).

A **repeztés** a következő módon történik. A hasítószegeket a ráverő kalapáccsal rendre — többször végig haladva a soron — besülyeszti a kőzetbe. Ékalakúak lévén a szegek, feszítésük nyomán a kőzet a lyukak vonala mentén megreped, elhasad. Ha a leválasztásra kerülő kőlap — rétegződéséből adódóan — vastag, akkor a repesztővonal két-három pontjából a hasítószegeket kihúzzák, helyükbe párosan beütik a **lapikat**, ráfvasból készített feszítő lemezeket, s közéjük bekalapálják a hasítóékeket. Az így megnövelt feszítés nyomán most már a kőlap az anyatömbtől a spicclyuk-sor mentés elszakadva és a rétegfelület mentén kissé felcsúszva elmozdíthatóvá válik.

A **leválasztás** a hasítás utolsó művelete. A kő rétegződése mentés elvált kőlapot a rángákkal, ha vízszintes fekvésű akkor felbillentik, ha viszont függőleges fekvésű akkor elbillentik, s ráeresztik, illetve ráfektetik az előre elkészített, kőtömbökből rakott talapzatra (11. ábra).

A kő feldolgozása

A lehasított nyersanyag feldolgozását már a kitermelés helyén megkezdik. Ezt a munkát is maguk a kitermelők végzik. Éppen e tény-

nek a nyomán, hogy a feldolgozást is ugyanazon személyek végzik, mint a kitermelést, domborodik ki a mesterség falusi ipari jellege. Tavasztól ősziig a feldolgozás a kitermelés helyén történik (12. ábra). Ha húzamosan tartós esőzés áll be, a munkahely fölé ideiglenes fedelet szerkesztenek. Ha sok munka adódik, akkor télen is dolgoznak, a lakás valamelyik műhelynek átalakított helyiségében.

A feldolgozás a lehasított kőtömbök **szétdarabolásával** kezdődik. A kőlapokat megvizsgálják, hogy nincs-e rajtuk valamilyen rejtett repedés. Ezekről függ ugyanis, hogy a lefejtett tömb mekkora darabokra osztható. A darabolás munkamenete szintén a vonalzásból, spiccelésből és a hasítószegekkel végzett repesztésből áll (13, 14, 15. ábrák). Ezt követően **osztályozzák** az anyagot. A megfelelő méretű darabokból szükséglet szerint építkezési elemek készülnek, s a meg nem felelőkből házalapnak, kerítésnek való követ darabolnak (16. ábra).

A faragásra alkalmas kövekből 2,5—3 m-es nagyságú kapulábakat (17. ábra), továbbá kútkádrákat (18. ábra), pincegádorokat (19. ábra), a porták előtti kőhidákat (20. ábra), küszöbököt, kerítés alapokat, kerítés oszlopokat (21. ábra), kerékvettetőket (22. ábra), a határban forrásfoglaló köveket (23. ábra), végül pedig különböző alakú sírköveket és sírkereszteket készítenek.

B. A KASZAFENŐKŐ FARAGÁSA

A mesterség kialakulásának története.

A természet által nyújtott nyersanyag termelésre ösztönző megléte mellett igen sokszor az időlegesen fellépő szükséglet is hozzájárul egy-egy falusi iparág elindításához. Kezdeté néhány élelmes ember kísérletéhez kapcsolódik, s ha a kísérlet életképes, akkor átveszik mások is, általánossá válik. Így történt ez a kézdipolyáni kaszafenőkő készítésével is. A második világháborút közvetlenül követő termelési nehézségek nyomán a gyári kaszakő eltűnt a piacról. A kereslet pedig nagy volt, mert a mezőgazdasági termelés követelte ezt a terméket. 1946-ban Pap Viktor a maga által kidolgozott munkamódszer szerint — kísérletképpen — több száz követ faragott, s a hetivásárokon könnyen értékesítette. A példán felbuzdulva mások is, nemsokára száz körülivé vált a fenőkőgyártók száma. Ki-ki a maga termékét vitte piacra, de rövid időn belül a munkamegosztás jelei is mutatkoztak, amennyiben voltak olyanok, akik a termékeket további árusításra a termelőtől megvásárolták. Gazda-

sági életünk rendeződése, s különösen a mezőgazdaság szocializálása nyomán, mintegy másfél évtized múlva a fenőkő gyártók kezdeti száma lemorzsolódott. 1966-ban mintegy tíz egyén foglalkozott rendszeresen fenőkő készítésével. Ezek közül egy magánvállalkozásban, a többi pedig a Fogyasztási- és Termelőszövetkezetek keretében évi norma alapján dolgozott. De a kő kitermelését, feldolgozását és eladását ekkor is ugyanazon személy végezte, bevonva időnként a családtagokat is a feldolgozó- és értékesítő munkába.

A termelés munkaszakaszai

A nyersanyag beszerzése, tárolása. A kaszakőnek való homokkővet a község határából, de más helységekhez tartozó völgyek oldalaiából, patakmedreiből is bányásszák. A célnak legmegfelelőbb a mákos, aprószemcsézetségű és vékony rétegekben (1,5—3 cm vastag) lerakodott ún. sorkő. Ezekből a rétegekből a föld letisztítása után csákánnyal és ránkával kisebb-nagyob lapokat szakítanak fel. Minden fénkövesnek megvan a maga rése, a bányája, amit ő fedezett fel. Rendszerint ősszel végzik a kitermelést, az egész évi szükségletet beszerezve.¹⁵ A nyersanyagot szekéren szállítják haza és az udvaron fák mellé élükre állogatva tárolják.

A feldolgozás menete. A fenőkő készítését tavasztól őszig szintén a szabad ég alatt végzik. Télen a lakás egyik helyiségében. A munkafolyamat egyes fázisait előzetes hagyomány nélkül maguk kísérletezték ki. Természetesen a munkafolyamat alapelemei az itt régóta gyakorolt kőfaragó mesterség technológiai ismeretében gyökereznek.

A készítésnek két fő munkaszakasza van: a **fenőkő vágása** — kifaragása és a **súrolás** — a fenőkő csiszolása.

A **vágással** a fenőkő formáját alakítják ki. Ezt a munkát a földön térdelve, vagy ülve végzik. A „munkapad“ kezdetben a puszta föld volt, de a gyakorlat egy primitív, szintén kőből alkotott földbe sülyesztett alkalmasítást a **vágókővet** teremtette meg (24. ábra, II./1. tábla). Rése: a **fekvő kő**, az egyik oldalához állított 10—12 cm magas **támasztókő** és egy szabadon mozgatható hasáb alakú **párnakő**. Szerszámaik: néhány vasspicc, lapos vésők és egy-két félkézkalapács.

A fenőkő vágása egy előkészítő művelettel a **szabdalással** kezdődik. A **résből** haza hozott terjedelmesebb homokkőlapokat — a könnyebb megmunkálás végett, a fénőkő 23 cm-es körülbelőleges hosszának megfelelően — kisebb lapokra szabdalják. Szabdaláskor a kőlap mindkét felületét a ráfektetett vonalzó mentén — egymással pontosan szemben

— a spicc hegyével bekarcolják, majd az egyik oldalon a vonalat a véső hegyével 2—3 mm mélységben megvésik. Ezt követően a lapot megvésett, árktolt felületével alul fordítva, rátámasztják a párnakőre és az árktolással szembeni vonal mentén a kalapács óvatos, egyenletes ütögetésével lerepesztik.

Ezt követően a kiszabott kőlap egyik felületére a fénkő körvonalait — ahányat a lap kiad — famodel ráhelyezésével bekarcolják.

A következő mozzanat a **slagolás**. A megrajzolt kőlapot élére állítva a vágókőre helyezik, a támasztókő vonalához viszonyított merőleges állásban, s térdük nyomásával ahhoz szorosán hozzá rögzítik, majd vésővel az első kialakítandó fénkőnek a kőlap szélén lévő **fokát** a megrajzolt vonal mentén vésővel leslagolják, lefaragják (25. ábra).

A **vágásnak** utolsó munkamozzanata a **szakasztás**, ami a megmunkálásba vett fénkőnek az anyalaptól való leválasztását jelenti (26. ábra). E mozzanat előkészítése végett a kőlapot ismét a vágókőre fektetik, majd a fénkő szegélyvonalának azt a szakaszát is, amit már az előző munkamozzanatnál kirajzoltak, spiccel **beárkolják**, bemélyítik. Ezt követően a kőlapot átfordítják a másik oldalára. Az így felül kerülő lapoldalra — a modelt a kő már leslagolt széléhez igazítva — a fénkő alsó szegélyvonalát szintén **meghúzzák**, rárajzolják. Ekkor leülnek a földre úgy, hogy a vágókő a földön elnyújtott lábaik közt feküdjön. A kőlapnak megmunkálatlan felületét kinyújtott bal lábuk szárára fektetik, megmunkált felét a vágókő lapjára támasztják. A vésőt függőlegesen tartva, élét a metszésvonalba helyezik, s ütögetve kalapáccsal, végigviszik a metszésvonal egész hosszában. Ha eközben a fénkő az anyalapról nem válik le, akkor a beárkolás közepére helyezik a vésőt, s egyetlen súlyosabb ütéssel leszakítják. Az előzőek szerint szabják és alakítják ki a többi követ is, mindaddig amíg az előkészített kőlapból tart.

A feldolgozásának második munkaszakasza a fénkő **súrolása**, csiszolása. Egy kövekből, vagy ládából alkotott **asztalra** (27. ábra, II/3. tábla), egy vagy két nagyobb, durvábban szemcsézett kőhasábot helyeznek, agyagba ágyazva. Az **asztal** közepére egy kosárba éles homokot, két edényben vizet tesznek (II/2. tábla). A kivágott fénkövekből 15—20 darabot az egyik vizes edénybe állítják. A **súrolókövet** megszórják homokkal, megnedvesítik, s ezen a fénkő mindenik oldalát — állandóan nedvesen tartva — lecsiszolják. Utána a mosóedényben megmossák és nap-sütéses helyen **kásztába** rakva megszáritják (II/4. tábla).

A termelékenység, a termelés kerete és az értékesítés

Egy fénköves naponta átlag 50—60 drb-ot készít, évente 6—8000 darabot. A munka a család keretében folyik. A családfő a kő kivágást, a feleség és a gyerekek a kő csiszolását végzik. Vannak olyanok, akik saját rezsiben dolgoznak, s évi 2500—2800 lej adót fizetnek. Mások a szövetkezetek keretében dolgoznak, havi fizetést kapnak (1 200 lej). Évi tervük 44 000 lej értékű fenőkő. A termelés tehát két szektorban: magán- és szövetkezeti szektorban folyik. Ezek nyomán az értékesítés is magán- és szövetkezeti érdekeltségű. Mindkettő közös jellemzője az, hogy a kész terméket maguk a készítők viszik eladásra. A hét középső napjaiban dolgoznak, a többi napokon a hetivásárokat járják. Egyszerre 200—300 darabot visznek eladásra. Árusítási zónájuk Brassó-, Hunyad-, Kovászna megye, ritkábban Hargita- és Maros megye és a Bánát helységei. Újabban a Szövetkezeti Uniónak megrendelésre is szállítanak. Ez a termelékenységet is fokozza, mert a fénköveseknek így nem kell a vásárokra járással időt tölteniük.



A kézdipolyáni kőfaragás vázlatos leírásával a falusi kőfeldolgozó kismesterség két ágazatát kívántuk ismertetni. A helység falukép-jellegét meghatározó kőfaragás az ősbibb ág, amely hagyományokra alapozódik. A kaszafenőkő és az utóbb ezt kiegészítő borotva- és késfenőkő készítése a jelenkor szülötte, amelynek elindítója az átmeneti gazdasági időszakban fellépő szükséglet. Ennek a két évtizedes kismesterségnek szervezési- és működési formáit a szocialista termelési mód átalakította, de ugyanakkor aktivitása jó időre állandósult.

Mindkét kőfeldolgozási ág, de különösen az újabbik, magán viseli a népi mesterségek minden — alább felsorolt — jellemző vonását.¹⁶ Az egész munkafolyamatot kézi erővel végzik. A kőfaragók, ősi technológiai hagyományok alapján, a maguk tapasztalatakumulációja nyomán kialakított eszközökkel és módszerrel termelnek. Munkaeszközeiket maguk szerkesztik, készítik és ugyanakkor egyes munkamozzanatok és eszközök terminológiáját is megalkotják. Mivel a nyersanyag helybenléte folytán a helység természeti előnyökkel rendelkezik, lakóinak egy része specializálódott annak feldolgozásában. A termékek értékesítését — jó részt — a fogyasztó egyenes felkeresésével végzik.¹⁷ Végül pedig minden munkát — a nyersanyag kitermelésétől kezdve, a feldolgozáson át az elárusításig — ugyanazon személy, családtagjainak bevonásával munkamegosztásban végzi.

PRELUCRAREA PIETREI LA POIAN

(Județul Covasna)

ISTVÁN MOLNÁR

Datorită prezenței gresiei carpatice, locuitorii din Poian practica mai de mult prelucrarea pietrei. Din gresie se confecționează elemente de piatră folosite în construcții și pe lângă aceasta și gresii pentru coase. Confecționarea elementelor de construcție formează ramura mai veche, tradițională a acestui meșteșug sătești, iar confecționarea gresiilor pentru coase este o îndeletnicire mai recentă.

I. Cu prelucrarea pietrei în elemente de construcție se ocupă în prezent aproximativ 10 oameni, totodată se ocupă și cu agricultură. Afară de aceștia mai mulți membri din C.A.P. se ocupă mai ales numai cu despicarea și zdrobirea pietrei pentru nevoile cooperativei.

Piatra este exploatată ori din cele două băi (cariere) mai mari (Fig. 6), ori din exploatări mai mici, improvizate, folosite în mod accidental. (Fig. 7). Uneltele folosite sînt următoarele: lopeți, tîrnacopi, șpițuri (vîrfuri de despicare), cuie de despicare, icuri metalice și plăcuțe de metal încovoiate, ciocane, baroase, rîngi și rigla (Fig. 8, Planșa I). **Exploatarea** nu se deosebește de tehnica și modalitățile în general cunoscute. Fazele de muncă se încep cu îndepărtarea pămîntului de pe stratul de gresie. Munca propriuzisă constă din: — incizarea stratului natural, folosind linearul, — șpițuirea (Fig. 9.) —, fixarea cuielor de despicare în stratul de gresie, pentru —, despicarea pietrei din blocul natural (Fig. 10) și desfacerea (Fig. 11.) **Prelucrarea** se face în general la locul exploatării (Fig. 12). — Caracterul de industrie sătească constă, chiar în acel fapt, că prelucrarea este efectuată de aceleași persoane care au efectuat-o și exploatarea. Această fază de muncă se începe cu ciopîrțirea blocului de piatră despicate (Fig. 13, 14, 15, 16), urmează apoi sortarea blocurilor după mărimi și se termină cu prelucrarea propriu-zisă. — **Produsele**: pietre pentru fundamente de casă sau împrejmuiri. Din pietrele de mărime 2,5—3 m se confecționează stîlpi pentru porți (Fig. 17, 3, 4, 5,), — din blocurile mai mici ghizduri pentru fîntîni (Fig. 18), — poduri în fața caselor (Fig. 20), — prispe, stîlp pentru garduri (Fig. 21), — borne apără roată, Fig. 22), — ancadramente pentru izvoare (Fig. 23), precum și pietre și cruci funerare. — Folosirea acestor elemente de construcție din Poian îi dau comunei un aspect specific. (Fig. 1, 2, 3, 4, 5).

Meșterii produc și pentru satisfacerea necesităților populației din zona respectivă.

II. Confecționarea gresiei pentru coase. — În urma celui de al doilea război mondial gresia confecționată de industrie a dispărut din comerț. Unii oameni, în chip de experiență, au încercat confecționarea acestor unelte, atât de necesară agriculturii, cu metodele și uneltele de muncă elaborate de ei, valorificându-le cu ocazia târgurilor săptămânale. Experiența a dat roșu, și peste scurt timp cca. 100 de oameni se îndeletniceau cu confecționarea gresiilor. Azi cca. 10 oameni se îndeletnicesc cu confecționarea gresiilor : unul ca mic meseriaș, iar alții în cadrul Cooperativei, lucrând pe baza unei norme anuale.

Materia primă se exploatează din mici cariere ocazionale, unde se găsesc straturi subțiri de 1,5—3 cm grosime, cu ajutorul tirnăcopului și răngilor. — Prelucrarea se face în aer liber. — Confecționarea are două faze principale : tăierea, cioplirea gresiei, și frecarea șlefuirea. Banca de muncă a tăierii este un dispozitiv de lucru rudimentar, numită „piatra de tăiere“ (Planșa II/1 și Fig. 24).

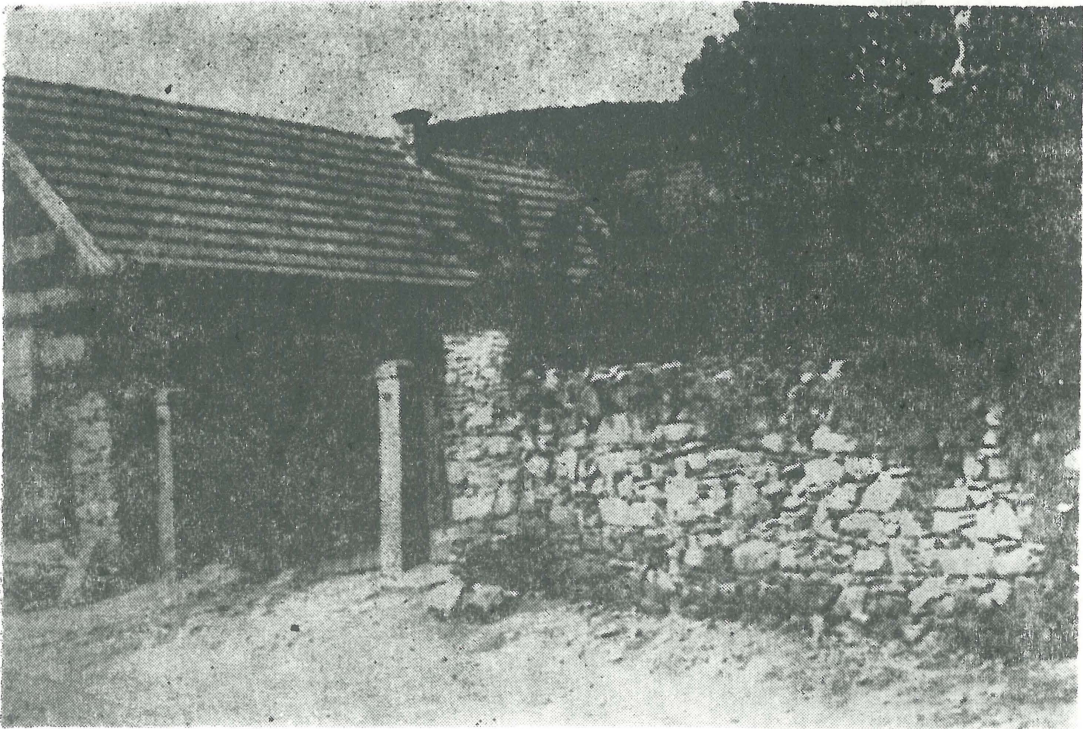
Uneltele de prelucrare : câteva șpițuri, dălți plate, un ciocan și un șablon de lemn. — **Fazele de muncă :** — tăierea plăcii de gresie în bucăți — desenarea conturului gresiei cu ajutorul modelului de placa de piatră, — dăltuirea (Fig. 24, 25), prin care se dă forma potrivită conturilor gresiei, — pregătirea ruperii și ruperea (Fig. 26). Șlefuirea se efectuează pe diferite postamente ocazionale (Planșa II/3, Fig. 3, Fig. 27). — După șlefuire din gresii fac stive să se usuce la soare. (Planșa II/4). — Un producător, zilnic confecționează în general 50—60 buc. de gresii, anual 6—8.000 de buc. — În zilele din mijlocul săptămânii produc, iar în celelalte zile umblă prin târgurile săptămânale ale localităților din județele Covasna, Brașov, Hunedoara, Mureș, Harghita și în Banat. Recent primesc comenzi și de la Uniunea Cooperativelor de Consum.

Ambele ramuri ale pietrăritului din Poian poartă următoarele trăsături caracteristice ale industriei sătești, (mai ales ramura cea nouă) : — întreaga producție se desfășoară cu utilizarea muncii manuale, — ciopliitorii de piatră produc cu metodele și uneltele format de ei însuși, alcătuiind totodată și terminologia fazelor și uneltelor de muncă.¹⁶ — Datorită prezenței materiei prime o parte a locuitorilor din comună se specializează în prelucrarea acestei materii ; — valorificarea produselor în bună parte o realizează „prin căutarea directă a cumpărăturilor prin peregrinări sezoniere“¹⁷, și în sfârșit toate operațiile le execută aceeași persoană, cu antrenarea membrilor săi de familie.

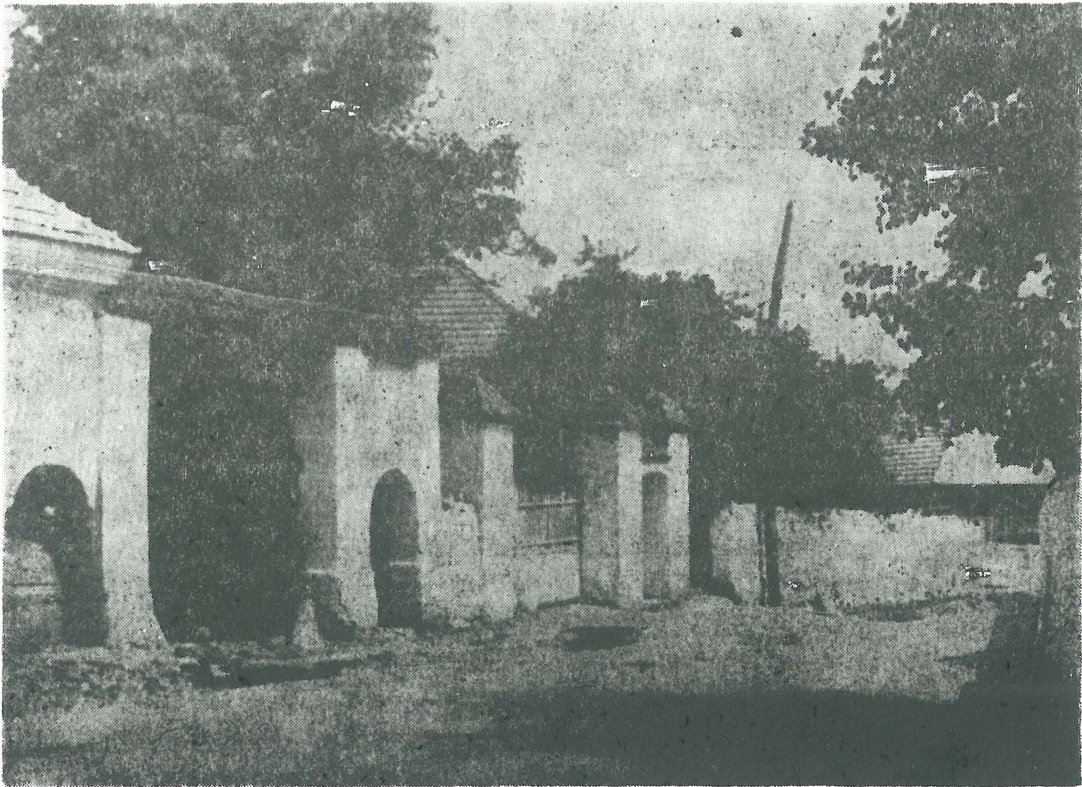
JEGYZETEK

1. A dolgozat anyagát 1966. júliusában gyűjtöttem. Adatközlőim: **Pál Gyárfás** 75 éves földműves, **Pap Dezső** 55 éves kőfaragó, **Pap Viktor** 49 éves és **Bartok Sándor** 46 éves kaszfafaragó.
2. Egy ilyen újkeletű kismesterséget ismertet **MOLNÁR ISTVÁN**, *Faforgácskalap kötése a Kovászna megyei Körösön*, ALUTA. Sepsiszentgyörgy, 1970. 331—336.
3. **ROMULUS VULCĂNESCU**, *Etnografia: știința culturii populare*, București, 1966. 34.
4. **FRÎNCU TEOFIL—CANDREA GHEORGHE**, *Români din Munții Apuseni, Crișenii* fejezet, București, 1888. 52.; **KOZMA FERENC**, *A Székelyföld közigazdasági és közművelődési állapota*, Budapest, 1897, 299.; **POTSA JÓZSEF**, *Háromszék vármegye*, Sepsiszentgyörgy, 1899, 239.; **GÖNCZI FERENCZ**, *A háromszéki szentföld székely háza*, Néprajzi Értesítő, Budapest, 1909.
4. **TUDOR PAMFILE**, *Industria casnică la români*, I. rész. Industria minerală, I. fejezet, Piatra. București, 1910. 374, 376—378.
5. **KÓS KÁROLY**, *Pietrăritul și pietrele de moară din Ciceu*, Anuarul Muzeului Etnografic al Transilvaniei pe anii 1959—1961. Cluj, 1963. 77—105. **ION CHELCEA**, *Pre-lucrarea pietrei de Albești-Muscel în scopuri practice și artistice*, Anuarul Muzeului Satului. București, 1966. 139—152.
6. A földrajzi környezetnek és a geológiai szerkezetnek az egyes kismesterésgek kialakulására gyakorolt befolyására vonatkozóan lásd **ȘTEFAN PASCU**, *Meșteșugurile din Transilvania pînă în secolul al XV-lea*. București, 1954. 250, 64.
7. A falusi ipar jellemzését lásd **R. VULCĂNESCU** i.m. 64.
8. **POTSA**, i.m. 239 lapján a kézdipolyáni kőfaragásról ezt írja: „A község lakosságának nagyrésze kőművességgel és kőfaragással foglalkozik a mezőgazdaság mellett, amely foglalkozáshoz terjedelmes homokkő képződmények, melyek a közelben elvonulnak, szolgáltatják az anyagot és az impulzust.“ A polyáni kőfaragás népi kisépítő jellege abból is kitűnik, hogy az i.m. **Közigazdaság** című fejezetének statisztikai kimutatásában (166 l. ifj. **NAGY ELEK** összeállítása (Kézdipolyánban az iparkamara csak egy hivatásos kőművest tartott nyilván.)
9. Ez esetben csak a faragott kőkapulábokról van szó. A faragott kapulábak készítését megelőzően, az anyaközetről természetesen leváló vagy tört, **rakott kőből** építették a kapukat, amelyeket a későbbi időben bevakoltak és le is meszeltek. A rakott kőkapulábak keletkezésének idejére már nem emlékeznek. „Mi így értük s elődeink sem mondtak erről semmit. Kő volt elég a határban, s abból gyűjtötték, törték a szükséges követ, s ugyancsak a kőfalnak valót.“ (Pap György).
10. „Első kőfaragó Varga Nagy Ferenc volt. Nyújtódon született, a kőfaragás végett ide származott. Ma (1966) 130 éves lenne. Utána Albert Ferenc József a század elejéig állt. Körülbelül 70—80 éve ide következtek a Papok. Lehet talián származásúak voltak „Törték a szót“. (Pap György). „A Pap család 1907-ben Szászmedgyesről jött Polyánba. Apám, mint mester, a fiát is megtanította a kőfaragásra, de volt idő, hogy rajtunk kívül tíz családnál is több dolgozott kőfaragással“. (Pap Dániel).
11. „A környékbeli falvakat is az egész Kézdi-járásban — az én időmben — a Vargák s a Papok látták el faragott kővel“. (Pap György).
12. A Mezőgazdasági Termelőszövetkezet a kőfejtést, faragást végző munkásoknak napi egységet ad, 1 m³ kőért 130 pontot számolnak el (Pap Dániel).

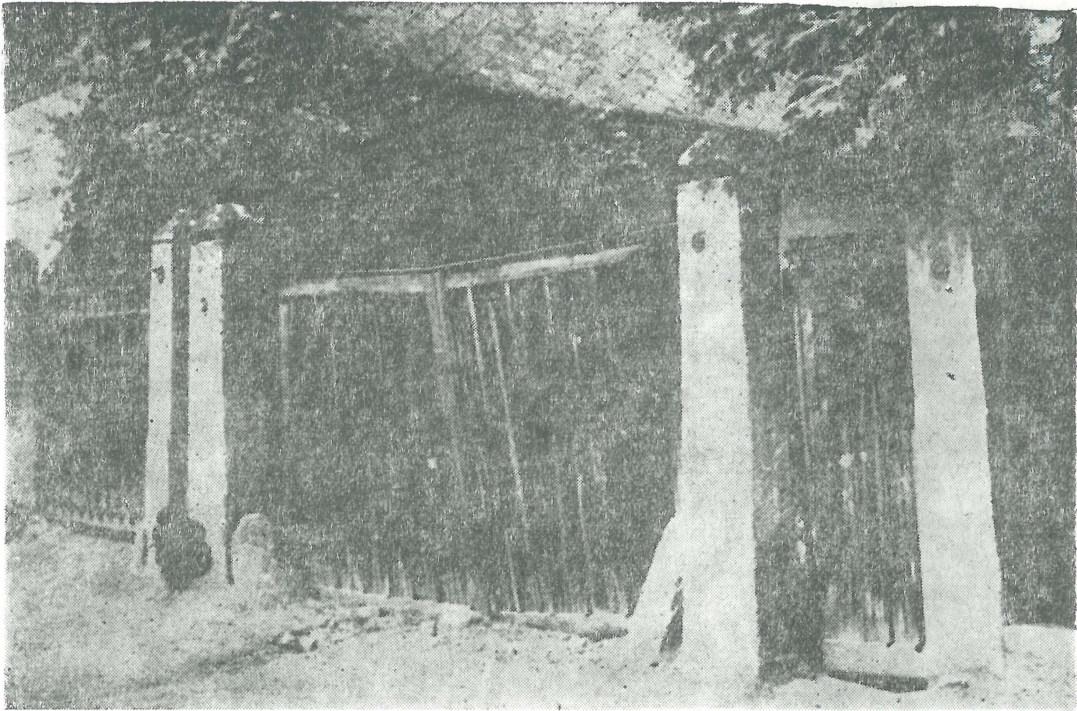
13. A kapitalizmus idején a két állandó jellegű bánya nagyobb birtokosok magántulajdona volt. A tulajdonosok — jövedelmük gyarapítása végett — a bányászás jogát tehetősebb vállalkozó mestereknek bérbe adták. A század elején azonban az ún. Porcel bányát a tulajdonos eladta. — Az ideiglenes jellegű alkalmi bányák kisbirtokosok tulajdonai voltak. Megnyitásukra a múltban rendszerint a birtokos különböző szükséglete (épületkő, kapuláb, sírkő) adott indítékot. A kevesebb anyagi lehetőséggel rendelkező birtokos — ha értett a kő kitermeléséhez és megmunkálásához — maga dolgozott, de ha nem, akkor olyan kőfaragókkal kötött egyezséget, akiknek kő-kitermelésre alkalmas területük nem volt és így vagy fizetésért, de inkább részese-désért, munkát vállaltak. (Pap György). A módosabb mesterek arra igyekeztek, hogy a jóminőségű követ adó bányákat megszerezzék. Így vásárolta meg pl. a Porcel bányát a Pap család. A gyengébb anyagi helyzetben lévő kőfaragók viszont egy-egy kisebb kőfejtő helyet vettek bérbe, vagy pedig alkalomszerűen részes munkát vállaltak, vagy a követ pénzért vásárolták meg. (Pap Dániel). Ma bármilyen kőtermelő hely a község tulajdonát képezi és a községgazdálkodás jövedelmét gyarapítja. Akár magánvállalkozásra, akár a mezőgazdálkodás jövedelmét gyarapítja. Akár magánvállalkozásra, akár a mezőgazdasági TSZ-nek termelnek, a terméskőért (építkezési kőért) köbméterenként a községi pénztárba 11,50 lej taxát fizetnek. Ha feldolgozzák a követ, a taxa a készítmények fajtája szerint magasabb, pl. egy sírkőért vagy három kapulábért 150—150 lejt kell fizetni.
14. Földelést nemcsak új bánya nyitásánál végeznek, hanem a termelés alatt álló régebbi bányákban is egy-egy újabb szakasz kezdésekor.
15. Egy évi anyagszükséglet 4—8 m³ kő. Egy m³ kőért 1966-ban 12 lej taxát fizettek. Egy m³-ból átlag 1 000—1 200 drb. fenőkövet tudnak kivágni.
16. R. VULCĂNESCU, i.m. 50, 32.
17. HENRI H. STAHL, *Contribuții la studiul satelor devălmășe românești*, I. București, 1958. 248.



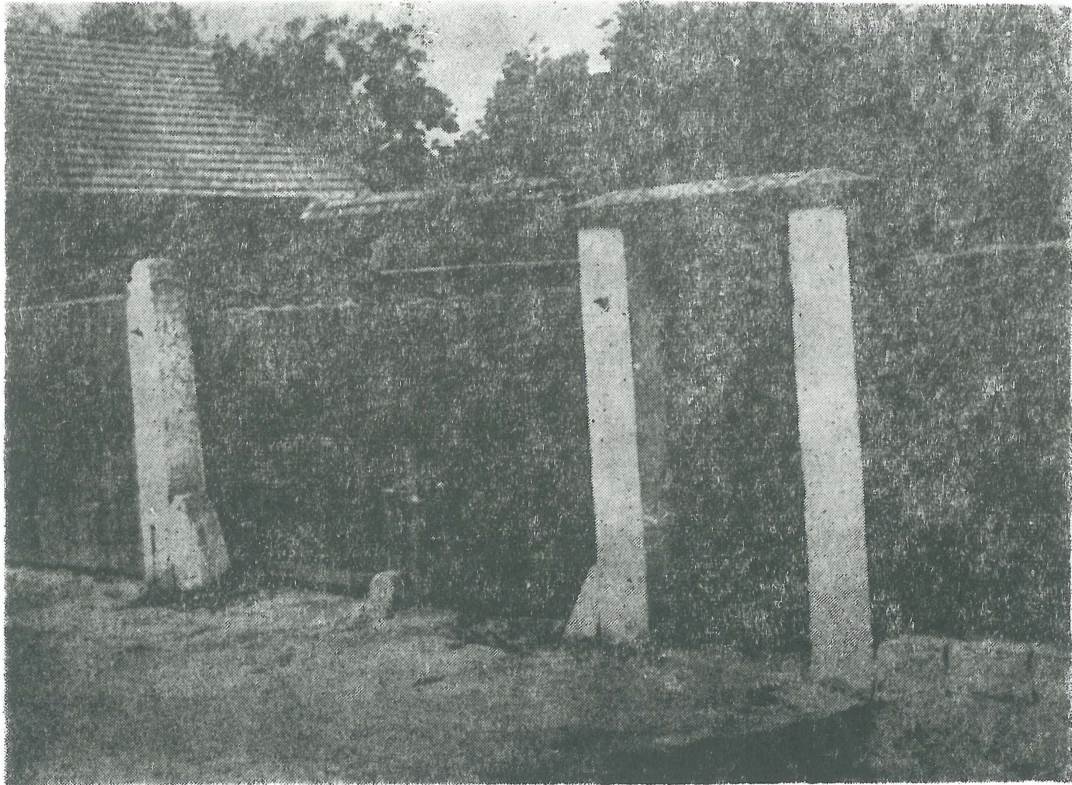
1. ábra



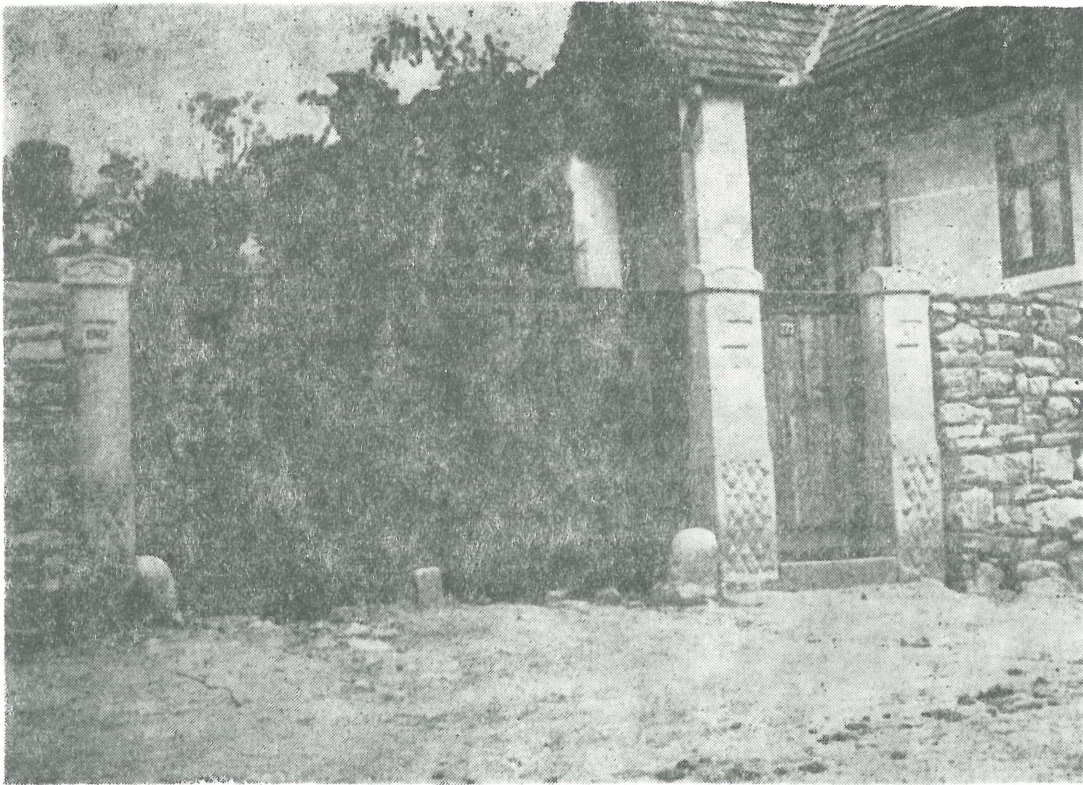
2. ábra



3. abra



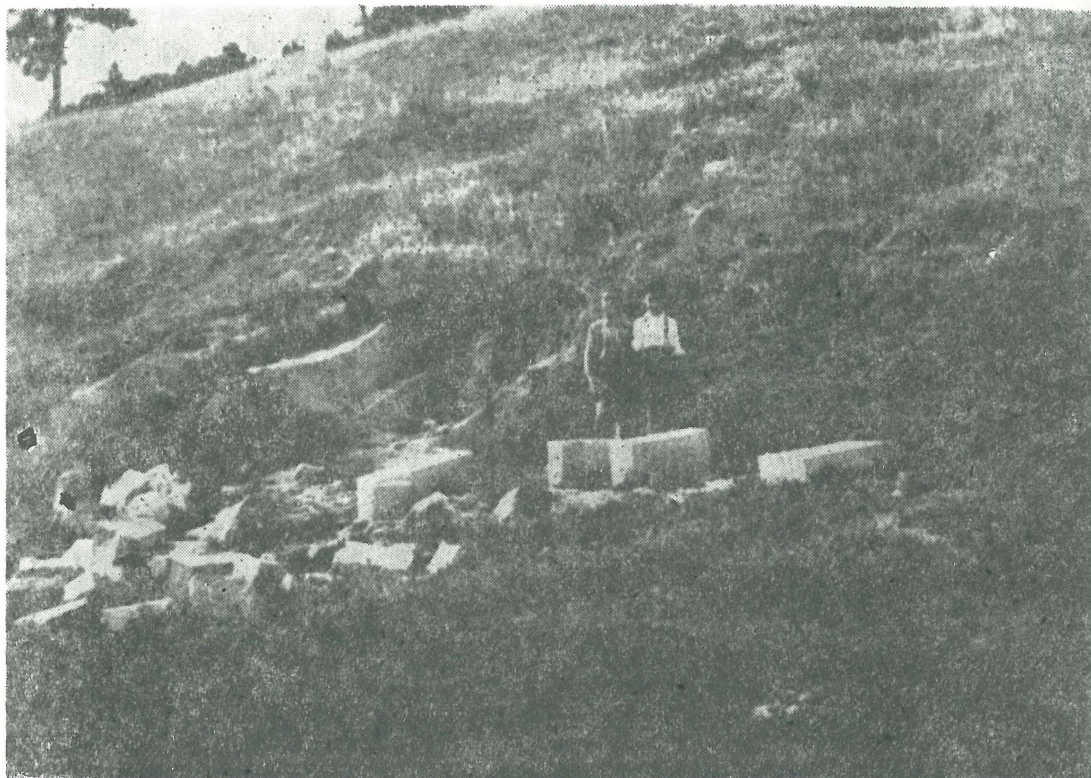
4. abra



5. ábra



6. ábra



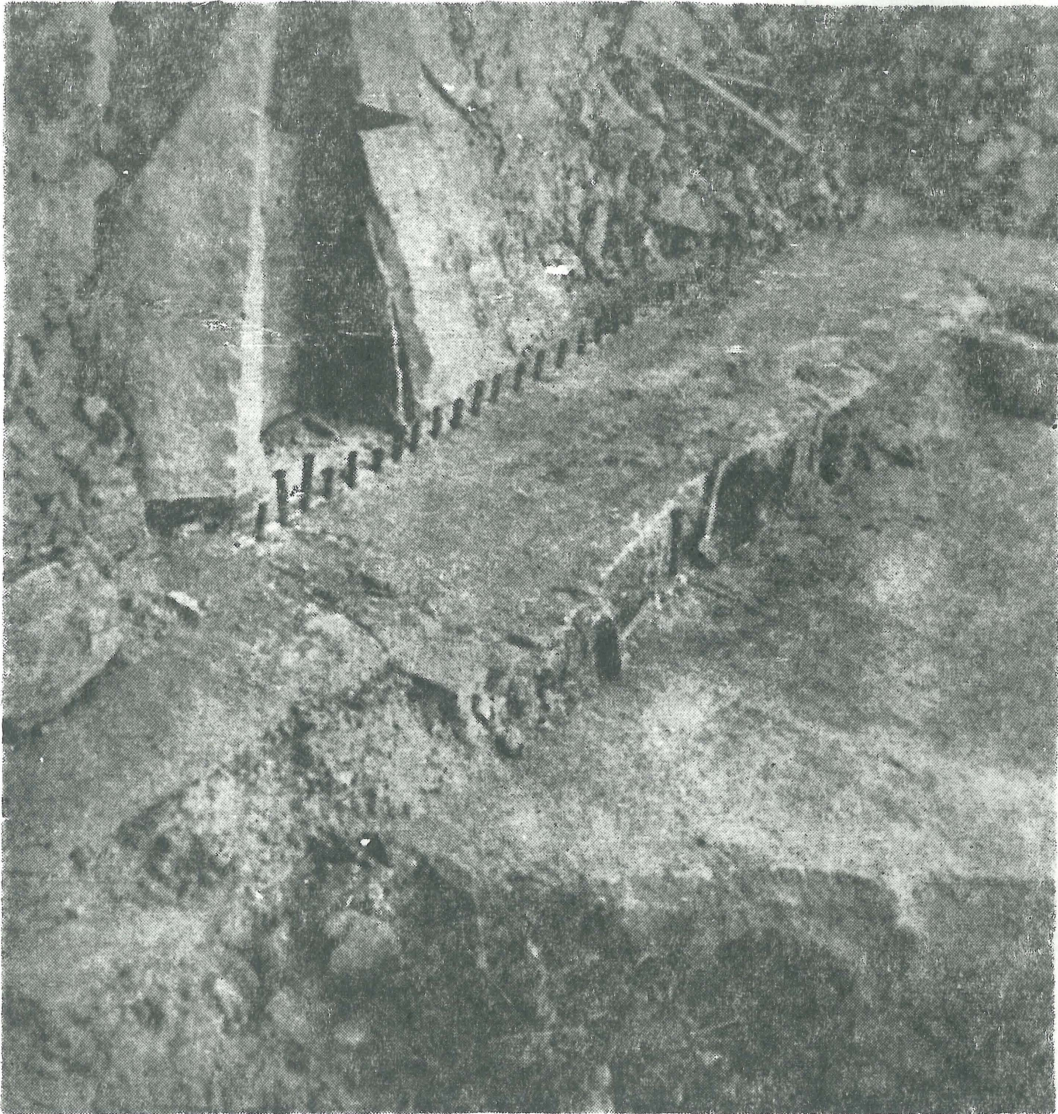
7. ábra



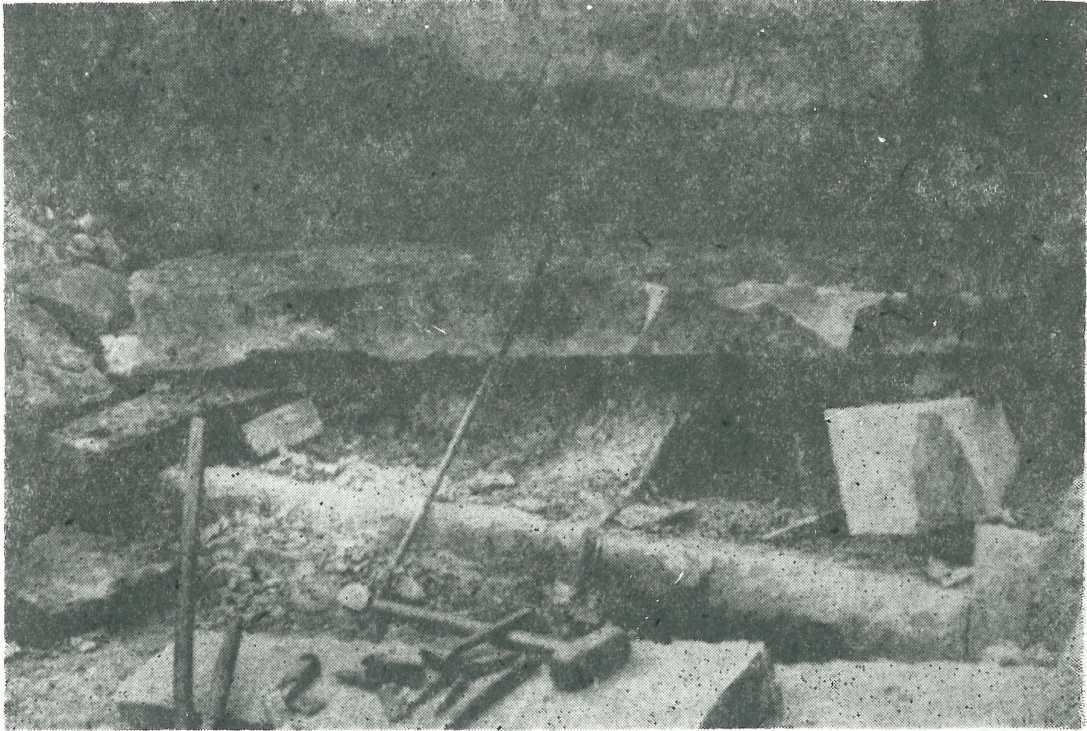
8. ábra



9. ábra



10. ábra



11. ábra



12. ábra



13. ábra



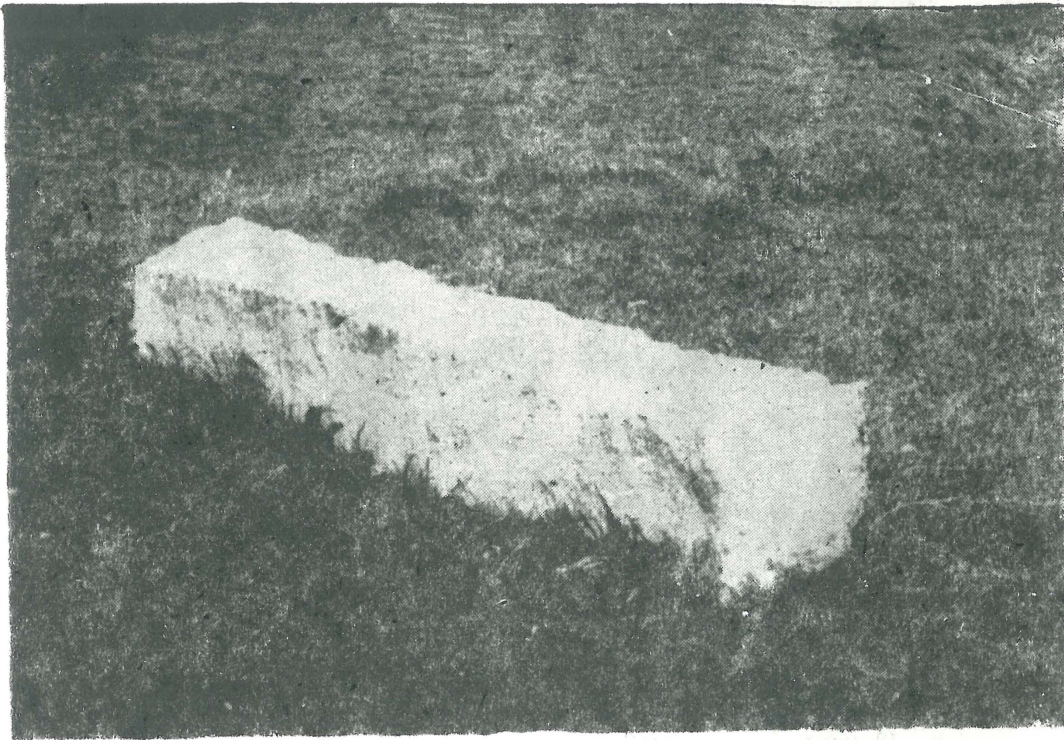
14. ábra



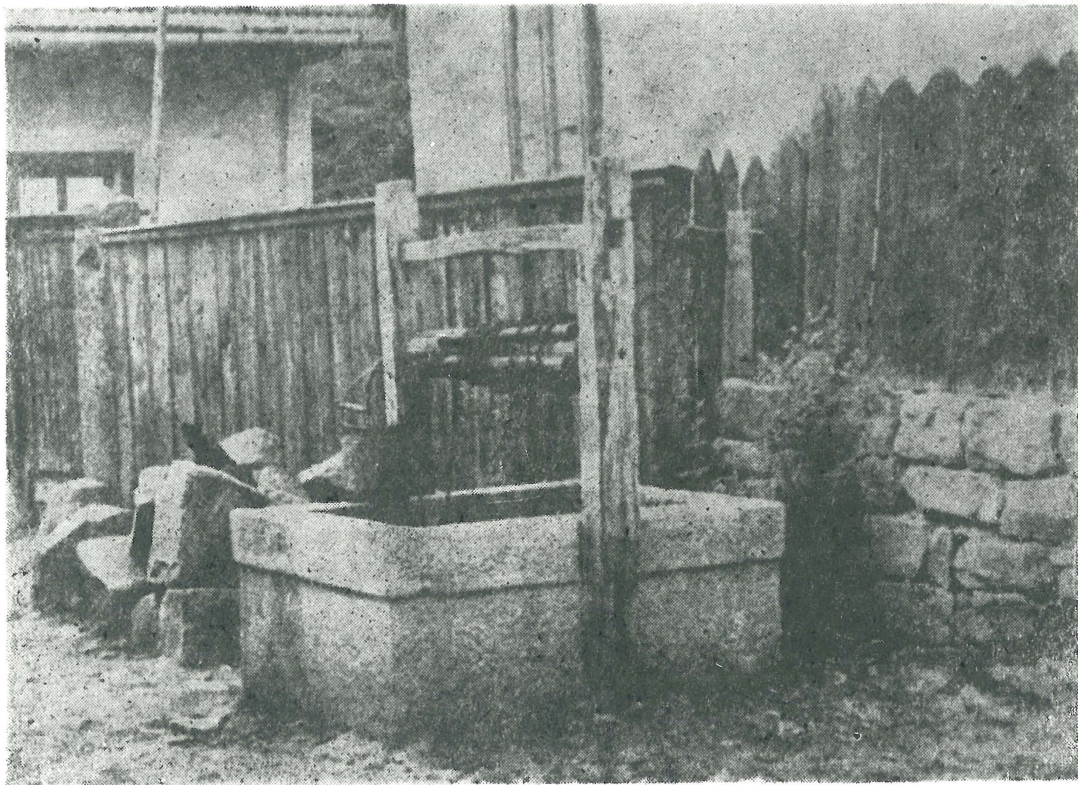
15. ábra



16. ábra



17. ábra



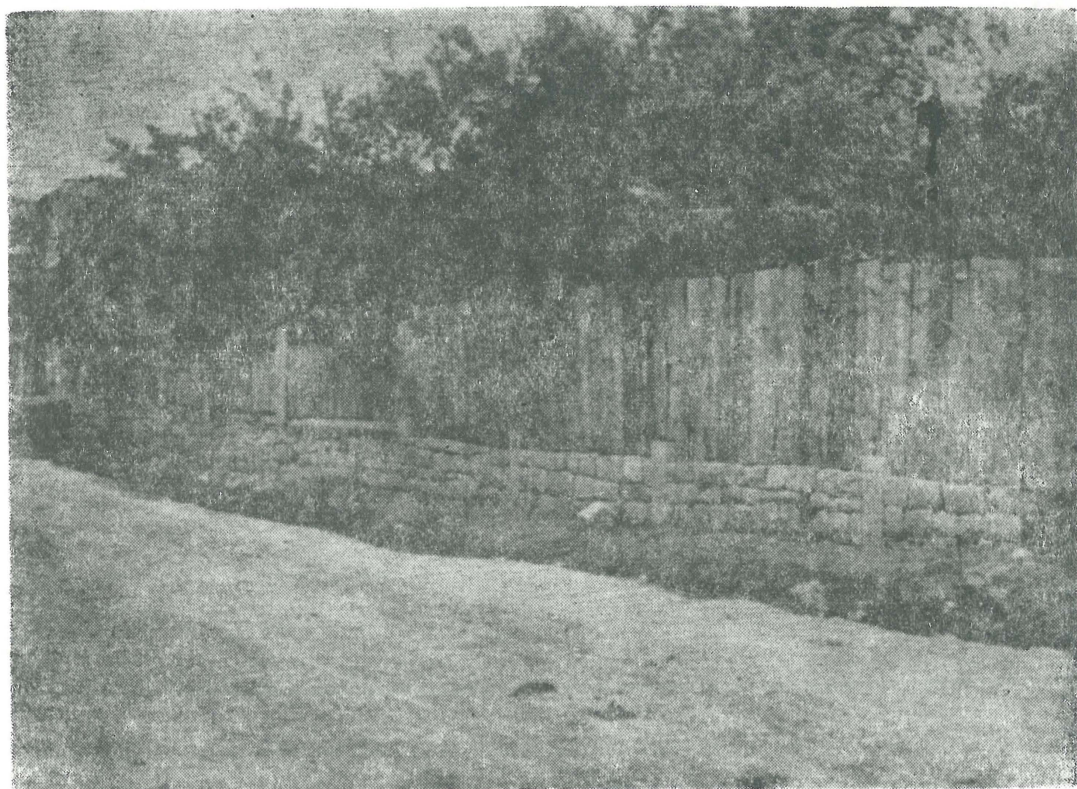
18. ábra



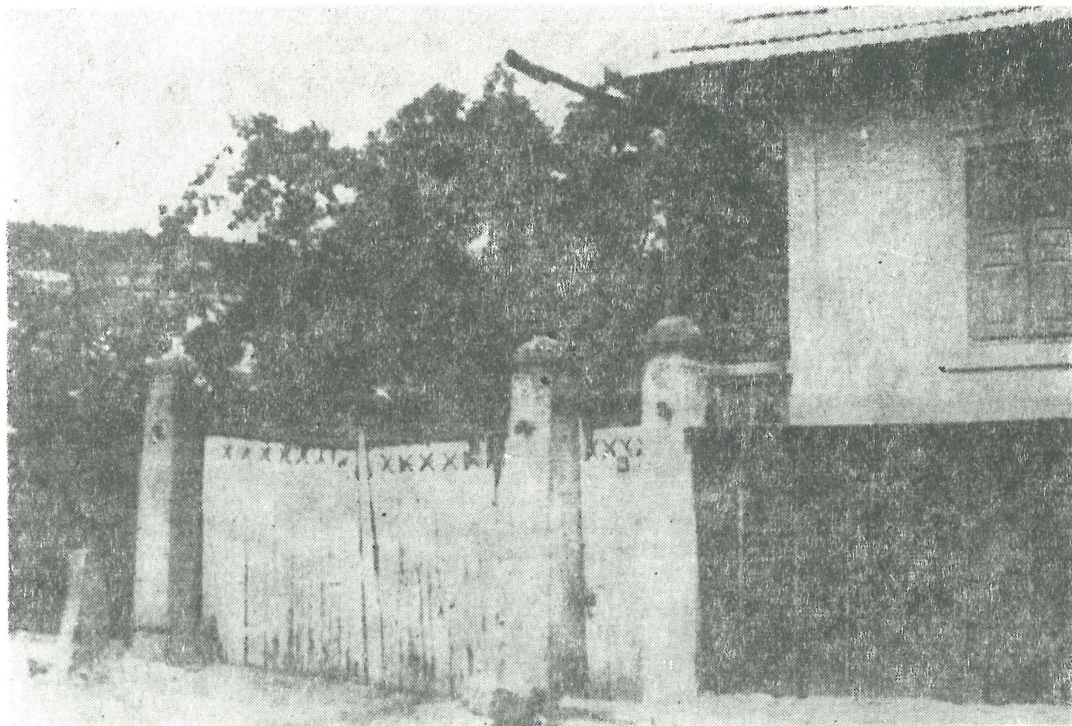
19. ábra



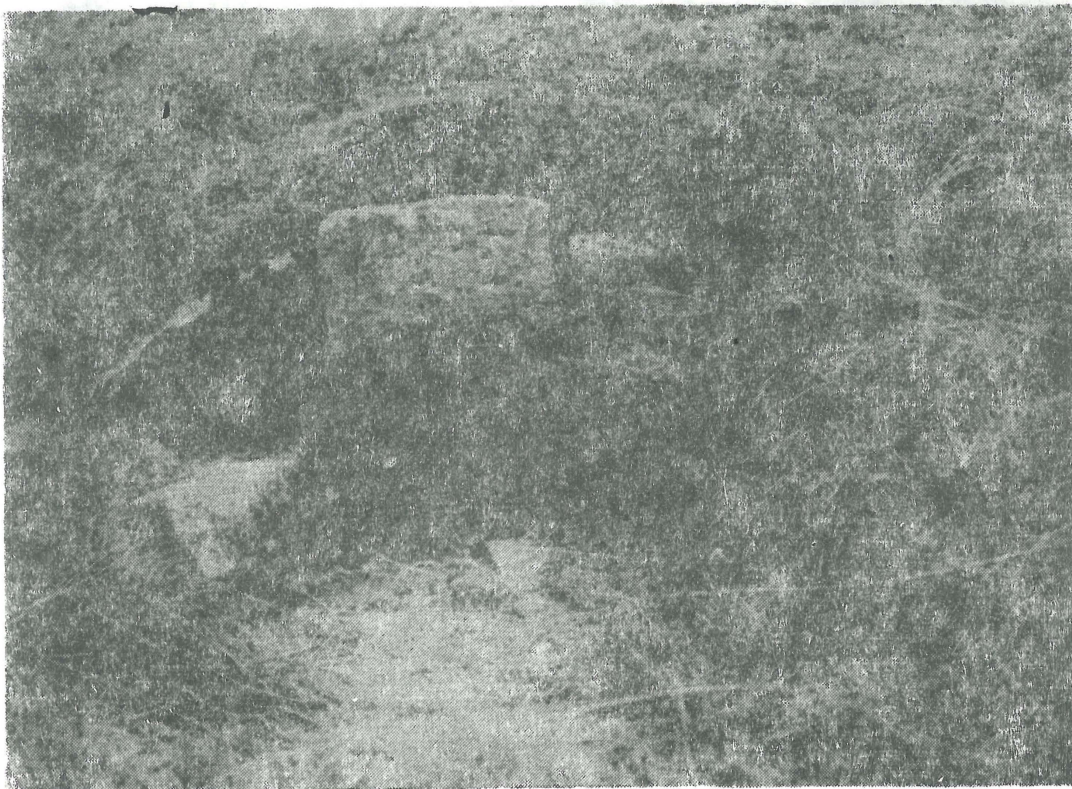
20. ábra



21. ábra



22. ábra



23. ábra



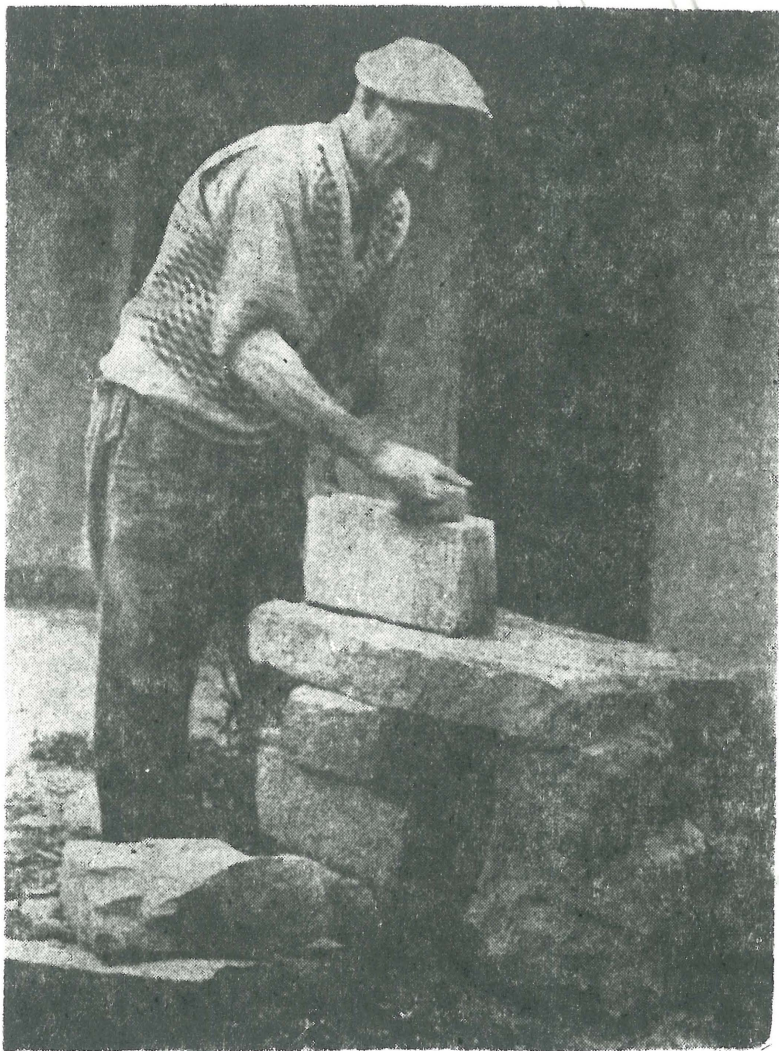
24. ábra



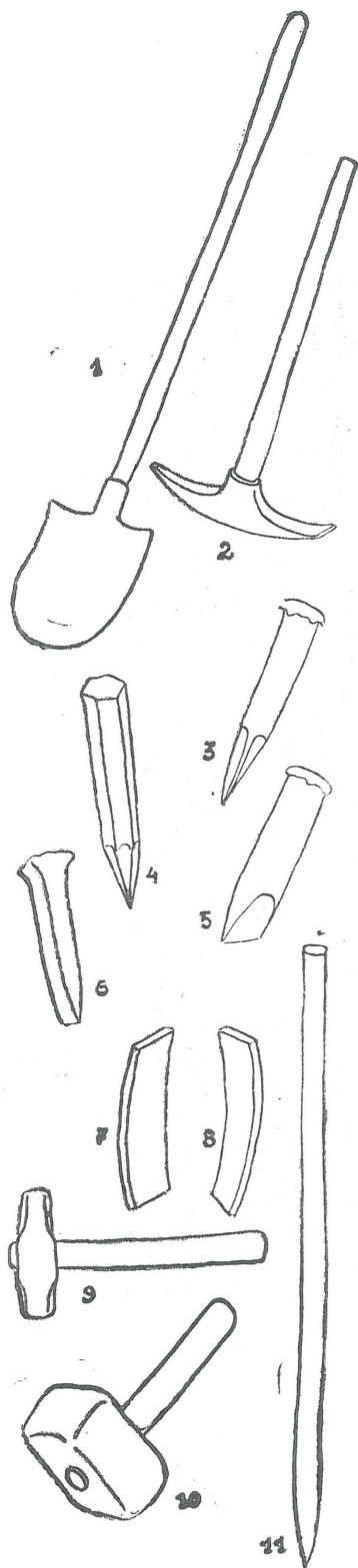
25. ábra



26. ábra



27. ábra



UNELTE — SZERSZÁMOK

- 1 lopatá — földhányó csákány
- 2 tőrncop — kőfejtő csákány
- 3—4 spițuri — hasítószegek (spiccek)
- 5—6 icuri — hasítóékek
- 7—8 plăcuțe de metal — „Lapik“ (ráfvasból készített feszítő lemezek)
- 9—10 baroase — ráverő- és félkézkalapács
- 11 rangă — ranga, feszítőrúd

1 PIATRĂ DE TĂIERE

- a piatră culcată
- b piatră de rezămare
- c piatră de perină

VĂGOKŐ

- a fekvőkő
- b támasztókő
- c párnakő

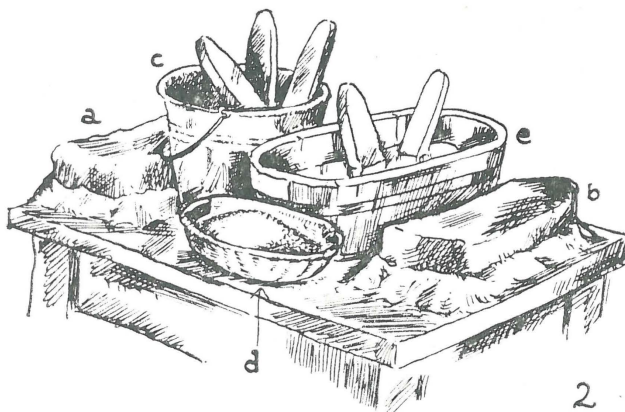


2 MASĂ DE ȘLEFUIRE

- a b pietre de șlefuire
- c vadră pentru umezirea gresiilor brute
- d coș pentru nisip
- e cadă pentru spălarea gresiilor șlefuite

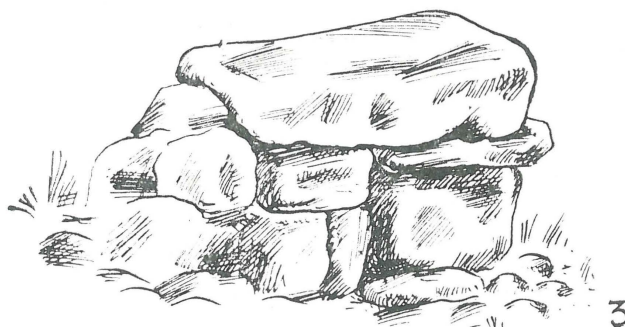
CSÍSZOLO ASZTAL

- a b csiszoló kövek
- c veder a fenőkő áztatására
- d kosár csiszoló homoknak
- e kádacska a fenőkő mosására



3 PIATRĂ DE ȘLEFUIRE pe postament de piatră

CSÍSZOLOKŐ kőéptményen



4 STIVĂ DE GRESIE KÁSZTA

