

CITEVA DATE DESPRE AȘEZAREA DE TIP ARIUȘD DE LA FELDIOARA

EUGEN COMȘA

Cu prilejul Simpozionului cultural Ariușd și a comemorării apreciatului arheolog ardelean Ferencz László, care a adus o contribuție deosebită la studierea așezării de la Ariușd¹, socotim util să aducem la cunoștința specialiștilor observațiile făcute în cursul săpăturilor efectuate în 1963 și 1965 la Feldioara², jud. Brașov.

Cercetările noastre s-au desfășurat pe Dealul Cetății, în special, pe panta de sud a acestuia. Pe platforma dealului și pe panta amintită s-au descoperit în straturi de cultură clar delimitate urme de locuire și materiale aparținând culturilor: Criș³, Boian și Cucuteni-Ariușd din epoca neolitică, urmează cele din perioada de tranziție la epoca bronzului, unele aparținând orizontului cu torți pastilate⁴ și altele culturii Coțofeni, apoi cele de tip Glina-Schneckenberg de la începutul epocii bronzului. Din cursul epocii fierului avem documentate atât materiale hallstattiene, cât și din epoca geto-dacică (din sec. II — î.e.n.)⁵. Seria depunerilor arheologice se încheie cu stratul feudal târziu.

Din bogata succesiune a straturilor de cultură din complexul de la Feldioara, aici ne vom opri asupra celui conținând materiale de tip Cucuteni-Ariușd, pe care le vom analiza și din punct de vedere istoric, de fiecare dată în contextul ansamblului descoperirilor de acest tip din Transilvania.

Pe panta de sud a Dealului Cetății a fost săpată o suprafață relativ restrânsă realizându-se un profil de 8 m lungime, care ajungea pînă la 2,17 m adîncime. În porțiunea respectivă a complexului arheologic, la limita superioară a depunerilor este un strat subțire de pămînt negru vegetal, amestecat cu moloz, cu bucăți de olane și cu fragmente de cărămizi feudale

tîrzii, alunecate pe pantă. Sub el urmează direct stratul cu materiale de tip Cucuteni-Ariuşd şi mai jos stratul Boian, apoi pămîntul viu, lut galben, steril. Subliniem că în porţiunea amintită straturile de cultură neolitice sînt orizontale, iar la capătul sudic (către pantă) ele sînt ca retezate, ne-rezentînd alunecări pe pantă.

Nu putem trece cu vederea faptul că la Feldioara s-a precizat, pe baza unor observaţii stratigrafice precise, faptul că în timp cultura Boian, respectiv faza Giuleşti, a precedat locuirea purtătorilor culturii Cucuteni-Ariuşd. Observaţie care repetă şi confirmă pe acelea mai vechi făcute la Leţ⁶.

La Feldioara, deasupra stratului de cultură Boian se observă un strat subţire de sol vegetal vechi format în perioada dintre părăsirea terenului de către purtătorii culturii Boian şi stabilirea pe acel loc a comunităţii Ariuşd. Menţionăm că momentul este marcat, pe profilul nostru, printr-o dungă subţire neagră, reprezentînd vegetaţia arsă cu acel prilej de noii veniţi.

Stratul de cultură Ariuşd are, pe profilul amintit, în medie 1,10 m grosime şi a fost împărţit în trei niveluri :

Nivelul 1 (inferior), conţine foarte multă cenuşă, bucăţele mici de cărbuni şi de pămînt ars. La baza lui nu s-au găsit urme de vatră sau de arsură. El se sprijină direct pe dunga neagră de vegetaţie arsă.

Nivelul 2 are la bază o vatră masivă. Stratul de pămînt corespunzător nivelului conţine o cantitate mare de lut.

Nivelul 3 este puţin mai gros decît celelalte două şi are la bază urme de vatră, iar la capătul de vest al profilului un strat de lut, care ar putea corespunde unei locuinţe de suprafaţă nearse.

Aşezarea studiată este, precum am arătat, situată pe Dealul Cetăţii, care este de fapt un capăt mai proeminent al terasei Oltului. În porţiunea de legătură cu restul terasei este o şa adîncă, care, credem, în parte, se datoreşte şi acţiunii oamenilor din vechime pentru a se realiza un şanţ de apărare. Acesta a fost apoi adîncit şi lărgit de şiroaie. Aşezarea este înconjurată de pante abrupte şi fapt important are un larg cîmp de vedere spre sud, nord şi est. Prin caracteristicile sale aşezarea de la Feldioara se aseamănă cu restul staţiunilor fortificate de tip Ariuşd din sud-estul Transilvaniei.⁷

În suprafaţa săpată de noi, datorită dimensiunilor ei reduse, nu am găsit resturi sigure de locuinţă. Este însă posibil ca stratul de lut, ca o lentilă, de la baza nivelului 3 să reprezinte o astfel de locuinţă de suprafaţă, nearsă. Ca şi în celelalte aşezări din zona Ariuşd şi membrii comuni-

tății de la Feldioara au construit desigur locuințe de suprafață (de două tipuri), de formă dreptunghiulară, cu pereții construiți în paiantă și podea de pământ bătătorit sau platformă de lut.⁸

Resturile de vatră fragmentare din nivelurile 2 și 3 sînt de un tip specific sfîrșitului neoliticului nostru. Ele sînt formate dintr-un strat mai gros sau mai subțire de fețuială, care, din cauza arderii îndelungate, a căpătat aspect de mozaic. Cele două vetre amintite erau din seria celor făcute în afara locuințelor.

Oamenii comunității de tip Ariușd de la Feldioara duceau un mod de trai sedentar caracterizat prin economie mixtă. Ocupațiile lor principale fiind reprezentate de cultivarea plantelor și de creșterea animalelor domestice.

Documentarea în privința cultivării plantelor este destul de săracă. Menționăm rari bulgări de lipitură arsă păstrînd urme de paie de grîu în amestec. De asemenea, s-au găsit și cîteva pietre de rîșnițe primitive, fragmentare, din roci locale. În săpătură nu s-au descoperit boabe de grîu carbonizate.

Din suprafețele săpate s-au strîns toate oasele de animale, inclusiv așchiile mărunte. Încă de pe teren au fost determinate oase diverse și mandibule de bovine. Sînt o serie de oase de ovicaprine și destul de multe oase de porc. În zona de care ne ocupăm, în apropiere, la Bod (Priesterhügel) s-au adunat oase de oaie, altele de capră (de tip *Capra aegagrus*) și de cîine.⁹

Dintre oasele de animale sălbatice la Feldioara s-au descoperit: un fragment dintr-un corn de cerb și o mandibulă de la un carnivor mic. Seria animalelor sălbatice vîinate de oamenii comunităților de tip Ariușd din zonă, poate fi completată cu datele referitoare la cele adunate în așezarea de la Bod și anume: castor, urs, lup, vulpe, pisică sălbatică, lînx, capră neagră, căprioară și probabil de mistreț.¹⁰

La Feldioara este destul de mare numărul valvelor de scoici *Unio*, dovedind o altă ocupație și anume culesul.

Silexul este foarte slab reprezentat prin cîteva așchii de rocă de culoare negricioasă, translucidă. Demn de remarcat este faptul că astfel de cremene nu se întîlnesc în zăcăminte în sud-estul Transilvaniei. Este posibil să avem de-a face cu silex originar din preajma Prutului mijlociu. Prezența așchiilor dovedește că silexul era adus din altă parte și prelucrat în cuprinsul așezării.

Din gresie silificată cenușie s-au găsit două lame de formă neregulată. Roca este specifică regiunii găsiindu-se în mari zăcăminte în apropiere în zona Carpaților de curbură.

Dintre celelalte unelte semnalăm trei toporașe plate trapezoidale, dintre care unul de rocă vulcanică de culoare cenușie, cu tăișul arcuit. Sînt de amintit și trei sule de os fragmentare, lucrate cu grijă.

În cursul celor două campanii de săpături s-a descoperit o cantitate apreciabilă de fragmente ceramice aparținînd diferitelor categorii. Vasele au fost modelate cu mîna din pastă amestecată cu cioburi pisate.

Categoria vaselor de uz comun este în cantitate destul de mare. Vasele erau modelate neglijent și sînt ornamentate cu barbotină și vîrci.

Categoria mai importantă este aceea a vaselor din pastă fină cu decor pictat, bogat. La Feldioara este reprezentată o gamă variată de forme ceramice de la borcane la polonice mai mari sau mai mici, cu coadă triunghiulară prelungă. Din această categorie fac parte trei grupuri de vase cu decor pictat:

a) Vasele de culoare neagră cu suprafața lustruită, ornamentate cu caneluri largi, fațete, pictură roșie crudă și pictură albă, se pare, crudă și ea.

b) Vasele arse la roșu, ornamentate cu decor pictat format din benzi late, în spirală, realizate în două feluri: 1. Cu roșu pe fondul brun roșcat al vasului; 2. cu roșu sau alb. Totdeauna benzile sînt mărginite cu linii groase trasate cu culoare neagră sau cafenie închisă.

c) La Feldioara este bine reprezentată și grupa caracterizată prin predominarea picturii albe, adică o mare parte din suprafața vaselor era acoperită cu culoare albă, constituind fondul decorului în care sînt cuprinse meandre vopsite cu roșu și delimitate cu linii groase negre. Această grupă este documentată în nivelul superior al stratului Ariușd de la Feldioara. Subliniem că polonicele au decorul pictat specific grupelor b și c.

În legătură cu ceramica pictată se cuvine să reamintim că era arsă în cuptoare de ars oale special amenajate. În așezarea de la Feldioara nu am găsit nici un astfel de cuptor. În schimb, la cîțiva kilometri distanță, la Ariușd, Ferencz László a descoperit cu multe decenii în urmă, în nivelul 4, un cuptor de ars oale,¹¹ rotund, distrus, cu diametrul inițial de 2 m. S-a păstrat parțial numai vatra și o parte din peretele boltit al cuptorului. Din interiorul lui s-au scos la iveală 15 vase. În mijloc se afla un vas mare, neornamentat, de 0,63 m înălțime, în jurul căruia erau grupate celelalte

vase, toate de tip Ariușd. Din această descriere amănunțită rezultă că este vorba de un cuptor simplu format dintr-o singură încăpere cu maluri boltite, cu o singură deschidere la partea superioară.

Unele dintre manifestările religioase și anume cultul fertilității este oglindit la Feldioara printr-o figurină feminină fragmentară (Fig. 4) prin 3 piciorușe de figurine antropomorfe. Remarcăm că piciorușele sînt neornamentate spre deosebire de cele corespunzătoare lor în timp din aceeași cultură din Moldova, care sînt, de regulă, frumos ornamentate, cu motive formate din linii incizate.

Din suprafața săpată s-au scos la iveală și cinci figurine zoomorfe fragmentare redînd în majoritatea cazurilor bovine. Ceea ce oglindește, desigur, rolul important jucat de această categorie de animale în viața comunității.

Ținînd seama de elementele de cultură materială prezentate și mai ales de caracteristicile decorului ceramic, așezarea ariușdeană de la Feldioara se plasează din punct de vedere tipologic în faza Cucuteni A₂ și la începutul fazei Cucuteni A₃. Datînd astfel așezarea de la Feldioara se pune întrebarea, care a fost în regiune situația în perioada de timp dintre părăsirea locului de purtătorii culturii Boian, din faza Giulești și stabilirea după un anumit timp (în cursul căruia s-a format un strat subțire steril) pe același loc, prielnic a comunității de tip Ariușd (care cu acel prilej a procedat la arderea vegetației de pe terenul ales). În funcție de documentarea actuală știm că în sud-estul Transilvaniei, după faza Giulești sînt cunoscute cîteva așezări din faza Larga Jijia,¹² după care constatăm o lacună în documentarea noastră, căci lipsesc, pentru moment în zona studiată, complexe culturale care să acopere răstimpul corespunzător fazei Precucuteni III¹³ și eventual începutului fazei Cucuteni A. Faptul se poate explica fie prin insuficiența săpăturilor și cercetărilor de suprafață din aceste ținuturi, fie prin o evoluție mai îndelungată, întîrziată, a comunităților de tip Eresteghin, pînă în perioada în care sînt reprezentate în regiune comunitățile Ariușd.

Se pune apoi o altă întrebare: oamenii Cucuteni-Ariușd sînt urmașii direcți ai purtătorilor culturii Precucuteni de tip Eresteghin sau ei s-au format în altă parte, apoi au pătruns și s-au stabilit în sud-estul Transilvaniei. După toate probabilitățile cel de al doilea punct de vedere este cel just, anume că numai în jumătatea de vest a Moldovei a avut loc procesul de formare pe fondul reprezentat de comunitățile Precucuteni III, a fazei Cucuteni A, după care — după un răstimp — unele din aceste comunități au trecut Carpații în Transilvania de sud-est.¹⁴

În vederea unei juste înțelegeri a încadrării așezării de la Feldioara în aria de răspîndire a complexelor de tip Cucuteni-Ariușd am strîns din literatura de specialitate mai veche sau mai nouă datele despre descoperirile similare din Transilvania și le-am cartat. Pe hartă (Fig. 3) sînt marcate 47 obiective de tip Ariușd. Din datele de care dispunem rezultă că majoritatea așezărilor de tip Ariușd, cunoscute pînă acum, sînt concentrate în lungul Oltului și afluenților săi din zona județelor Covasna și Brașov. Alte cîteva așezări izolate se înșiră spre nord-vest prin Cața și Mugeni pînă la Tg. Mureș. Pe harta noastră cel mai nordic punct de preajma Oltului este reprezentat de așezarea de la Bancu, situată într-o poziție importantă în apropierea trecătorii Ghimeș.¹⁵ O analiză chiar sumară a hărții de răspîndire amintite ne face să presupunem că în realitate ceea ce cunoaștem astăzi este o mică parte din teritoriul locuit în vechime de comunitățile Ariușd. Fără îndoială aria lor principală de răspîndire a fost sud-estul Transilvaniei, dar existența șirului de așezări care se încheie la Tg. Mureș ne face să admitem că de fapt și regiunea din preajma cursurilor superioare ale Tîrnavelor și Oltului, a fost locuită ceva mai intens (de purtătorii culturii) decît rezultă din cercetarea hărții. Așezarea de la Feldioara în cadrul ariei de răspîndire amintite se plasează deci către marginea de sud-vest. În Repertoriul lui Martin Roska sînt menționate trei așezări (de la: Ciuguzel, Păuca și Bogata Română) situate între cotul mare al Oltului și zona confluenței Tîrnavelor, în care s-ar fi găsit materiale de tip Ariușd.¹⁶ Ținînd seama de unele fragmente ceramice scoase la iveală în acele așezări rezultă că ele aparțin de fapt culturii Petrești și fiind situate la periferia arealului acestei culturi, deci într-o regiune de contacte mai intense, este posibil ca în cuprinsul lor să fi ajuns și unele materiale de tip Ariușd. În schimb, se poate presupune că în zona mai puțin cercetată din punct de vedere arheologic situată la vest de linia Tg. Mureș—Brașov, pe o distanță de circa 30 km spre vest se vor găsi și alte așezări Ariușd.

Aici este cazul să subliniem că întreaga arie Ariușd (inclusiv așezarea de la Feldioara) reprezintă ramura de sud-vest a vastului complex cultural Ariușd-Cucuteni-Tripolie, cu o populație relativ numeroasă, stabilă, care a viețuit în ținuturile de cîmpie, de dealuri și pe ambii versanți ai Carpaților răsăriteni.

După cum am amintit, după toate probabilitățile, procesul de formare a comunităților numite de tip Ariușd s-a produs în sud-vestul Moldovei (în zona subcarpatică), de unde apoi au trecut și în Transilvania de sud-est. Se cuvine subliniat că în lucrarea noastră ne referim în principal la comunitățile din Transilvania. În realitate comunitățile folosind mate-

riale ceramice cu decor bicrom și tricrom asociate, cunoscute în literatura de specialitate sub denumirile de: protocucuteni, Ariușd și Cucuteni A 2, au trăit în: sud-estul Transilvaniei, în vestul Moldovei și în nord-estul Munteniei. În stadiul actual al cercetărilor se poate spune că un anumit timp ele au avut o dezvoltare relativ unitară pe întreg arealul, dar după aceea s-au produs unele diferențieri regionale. Atunci pe cea mai mare parte din întinderea Moldovei, pe calea evoluției locale s-a trecut la faza Cucuteni A 3, pe când în Transilvania, arealul Ariușd s-a micșorat restrângându-se la bazinul Oltului superior, iar comunitățile respective și-au continuat traiul în mare măsură în formele vechi tradiționale, pînă în timpul fazei Cucuteni A 4.

Comunitățile Cucuteni-Ariușd din Transilvania au menținut unele contacte cu cele aparținînd altor culturi din ținuturile vecine.

Spre sud ele au avut anumite legături cu comunitățile din faza Gumelnița A 2, fapt indicat de figurina prismatică de os descoperită la Bod.¹⁷ Ținînd seama însă de context se poate considera că formarea comunităților Protocucuteni Ariușd s-a produs paralel cu începutul fazei Gumelnița A 2. După stabilirea lor în Transilvania ele au evoluat paralel cu faza Gumelnița A 2 eventual pînă la începutul fazei Gumelnița B 1.

În prezent se știe că viețuirea (de durată) a comunităților Ariușd corespunde în timp cu cea mai mare parte din evoluția fazelor culturii Petrești. Pînă acum însă nu se cunoaște dacă există vreo legătură genetică între cele două culturi. Sfîrșitul culturii Petrești se plasează în perioada de răspîndire a folosirii vaselor cu torți pastilate. Un astfel de vas s-a găsit și așezarea de tip Cucuteni A-B de la Traian.¹⁸ L-am considerat ca indiciu al paralelizării sfîrșitului culturii Petrești cu o anumită etapă a fazei Cucuteni A-B. În legătură cu vasul amintit se cuvine să menționăm că a fost scos la iveală împreună cu un alt vas, într-un sector al săpăturilor în care se află și locuințe (fără platformă) puțin deosebite de celelalte.¹⁹ Despre cele două vase se arată în raportul preliminar că „ar putea corespunde unei etape cronologice ceva mai recente”.²⁰ Prin urmare, se poate presupune că ele datează din etapa finală a fazei Cucuteni A-B sau poate chiar puțin mai tîrziu. Concluzia este că sfîrșitul culturii Petrești corespunde cu etapa finală a fazei Cucuteni A-B sau poate cu începutul fazei următoare. Asta înseamnă — în stadiul actual al cercetărilor — că locuirea Ariușd propriu-zisă din sud-estul Transilvaniei a încetat într-o perioadă corespunzătoare sfîrșitului fazei Petrești A-B sau la începutul fazei Petrești B.

Din datele publicate pînă acum rezultă că în mai multe obiective din jud. Covasna au fost găsite și diferite cioburi de tip Cucuteni A-B și Cucuteni B,²¹ dar despre nici unul din aceste obiective nu se afirmă că este o așezare din acele faze.

Aici am încercat să punem și să rezolvăm unele probleme privind locuirea de tip Ariușd de la Feldioara și din sud-estul Transilvaniei, pentru alte probleme se cuvine să așteptăm noile rezultate ale săpăturilor mai intense din așezările similare situate în aceeași zonă.

NOTE

- ¹ De exemplu: Dr. László Ferencz, *Asatások as erösi östelepen (1907—1912)*, în *Dolgozatok Cluj*, V, 1914, p. 279—386.
- ² Eugen Comșa, *Cultura Boian în Transilvania*, în *SCIV*, 16, 1965, 4, p. 629. La marginea pantei, în săpătura din 1963, s-au delimitat doar două niveluri în stratul Ariușd și unul în stratul Boian. Prin săpăturile din 1965 la circa 2 m de marginea pantei s-au delimitat 3 niveluri Ariușd și 2 în stratul Boian. Idem, *Le complexe archéologique de Feldioara (Transilvanie)*, în *Acta Archaeologica Carpatica*, VIII, 1966, 1—2, Krakow, 1967, p. 257—263.
- ³ Materiale descoperite prin săpăturile lui Fl. Costea, de la Muzeul județean Brașov.
- ⁴ Informație de la P. Roman, Materiale descoperite de Fl. Costea.
- ⁵ Subliniem că materialele sînt cu totul similare celor geto dacice din Cîmpia Română, dovedind unitatea culturală a populației din cele două zone.
- ⁶ Ion Nestor, *Raport despre sondajele de la Leț-Varhegy*, în *Materiale*, III, 1957, p. 59
- ⁷ De exemplu așezarea de la Ariușd.
- ⁸ Observații (asupra tipurilor de locuințe) făcute la Ariușd (Ion Nestor și Eug. Zaharia), *Raport despre rezultatele săpăturilor de la Ariușd*, prezentat la 25 febr. 1974, la Sesiunea anuală de rapoarte privind rezultatele săpăturilor din 1973.
- ⁹ Julius Teutsch, *Die spätneolithischen Ansiedlungen mit bemalter Keramik am oberen Laufe des Altflusses*, în *Mitteilungen des Prähistorischen Commission der Kais. Akad. der Wissenschaften*, Bd. I, 1903, nr. 6, Wien, 1903, p. 379—380.
- ¹⁰ *Ibidem*, p. 379—380.
- ¹¹ Dr. László Ferencz, *op. cit.*, în *Dolgozatok Cluj*, V, 1914, p. 313.
- ¹² De exemplu: Bancu (Dorin Popescu, *Săpăturile arheologice din R.P.R., în anul 1963*, în *SCIV*, 15, 1964, 4, p. 553, nr. 10) și mai la sud la Eresteghin (Săpături Z. Székely).
- ¹³ Aceasta este documentată doar la Bancu (D. Popescu, *op. cit.*, p. 553, nr. 10).
- ¹⁴ Se pune problema dacă nu cumva un rol important în această deplasare l-au jucat zăcămintele de aramă din zona Bălan din sud-estul Transilvaniei.
- ¹⁵ Trecătoare, se pare, destul de intens fosolită de purtătorii culturii Cucuteni.
- ¹⁶ Roska Márton, *Erdély régészeti repertórium, I. Öskor*, Cluj — Kolozsvár, 1942, p. 325 (nr. 16, 41, 47).
- ¹⁷ Hermann Schroller, *Ein Knochenidol vom Priesterhügel bei Brenndorf, Siebenbürgen*, în *Kossinnafestschrift*, 1928, p. 232—235; idem, *Die Stein- und Kupferzeit Siebenbürgens*, Berlin, 1933, p. 57, pl. 40/5 a-c.
- ¹⁸ Hortensia Dumitrescu, *Șantierul arheologic Traian*, în *Materiale* V, 1969, p. 196, fig. 7/2.
- ¹⁹ *Ibidem*, p. 190.
- ²⁰ *Ibidem*, n. 197.
- ²¹ Székely Zoltán, *Contribution à l'étude du développement du Néolithique dans la Transylvanie sud-orientale*, în *Atti del VI Congresso Internazionale delle Scienze Preistoriche e Protostoriche*, II, Roma, 1965, p. 270—275.

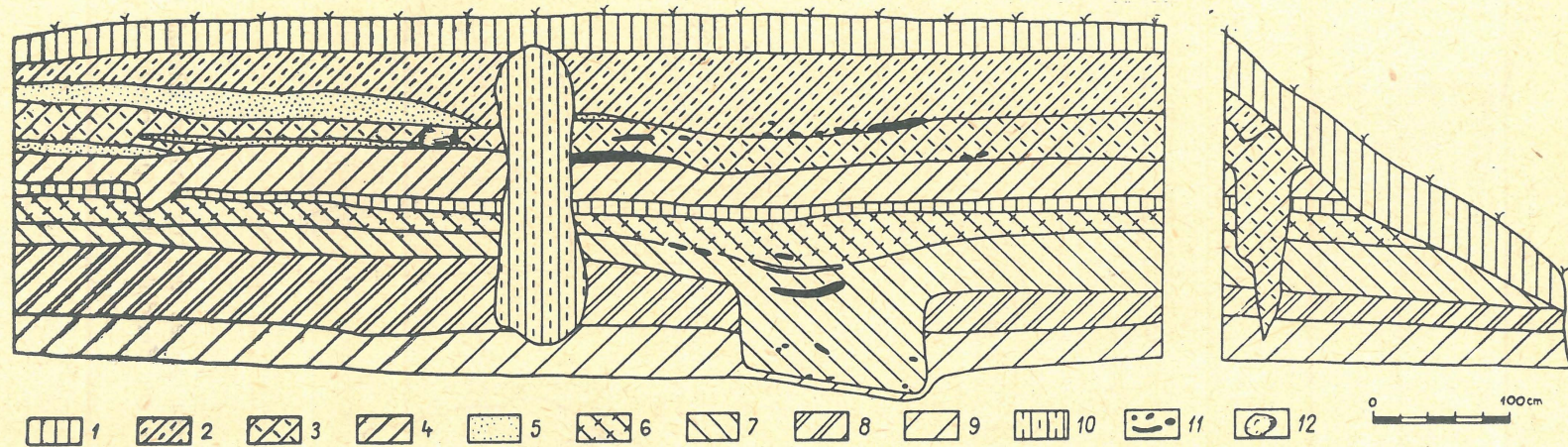


Fig. 1 Feldioara. Profilul malului de nord al suprafeței săpate în 1965. (1 = sol vegetal vechi și actual ; 2-4 Stratul cu materiale de tip Ariusd : 2. Nivelul 3, 3. Nivelul 2, 4. Nivelul 1. 5. Strat de lut probabil resturile unei locuințe de suprafață ; 6-7. Stratul cu materiale de tip Boian : 6. Nivelul superior, 7. Nivelul inferior ; 8. Pământ cafeniu, steril ; 9. Pământ galben (lut), steril ; 10. Pământul din umplutura unei viziuni de animal ; 11. Vetre și bucăți de arsură 12. Pietre.

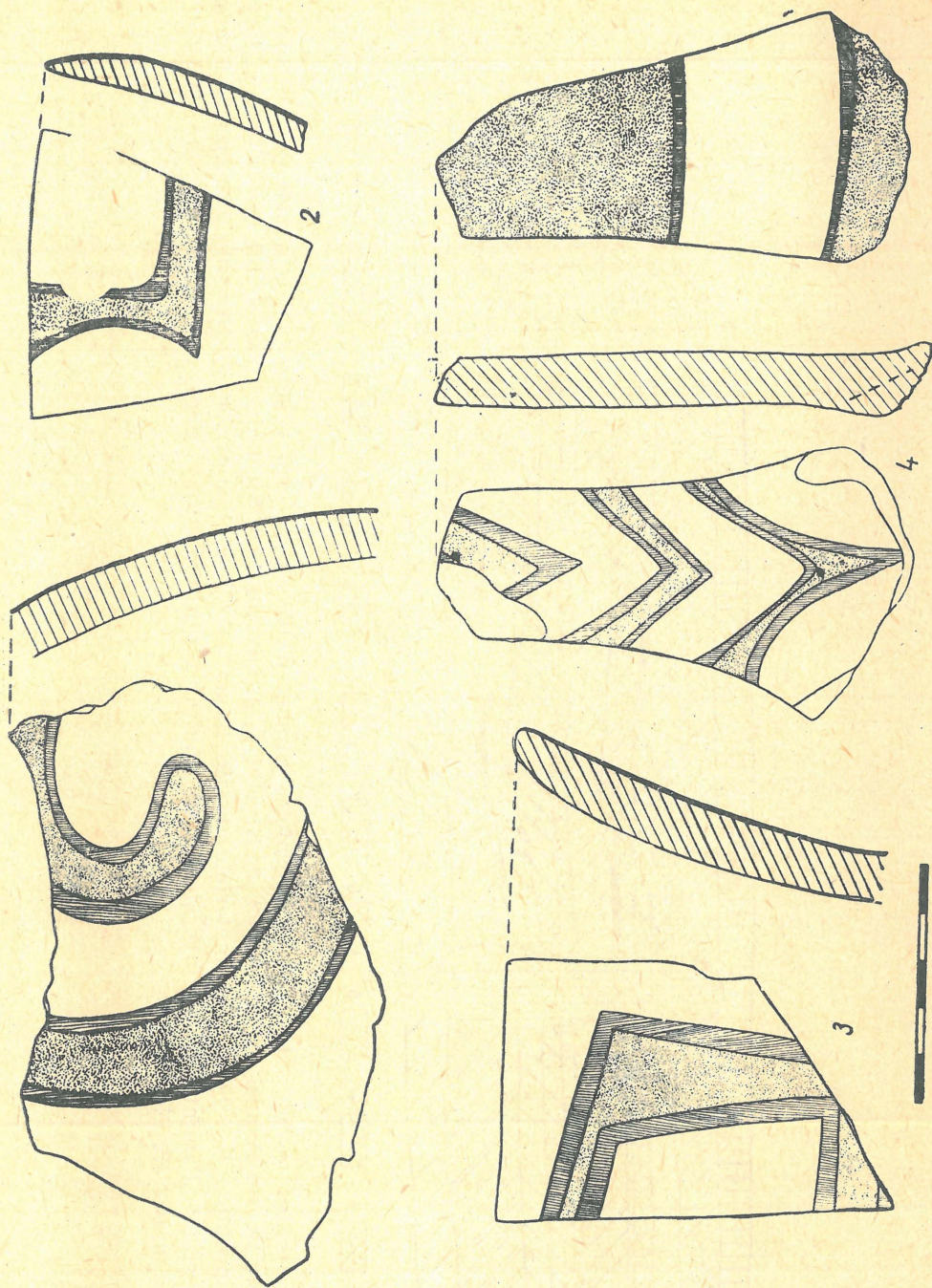


Fig. 2 Feldioara. Cioburi cu decor pictat de tip Ariușd (Benzi albe, mărginite de linii groase negre pictate pe fondul roșu (pe desen punctat) lustruit al vasului.

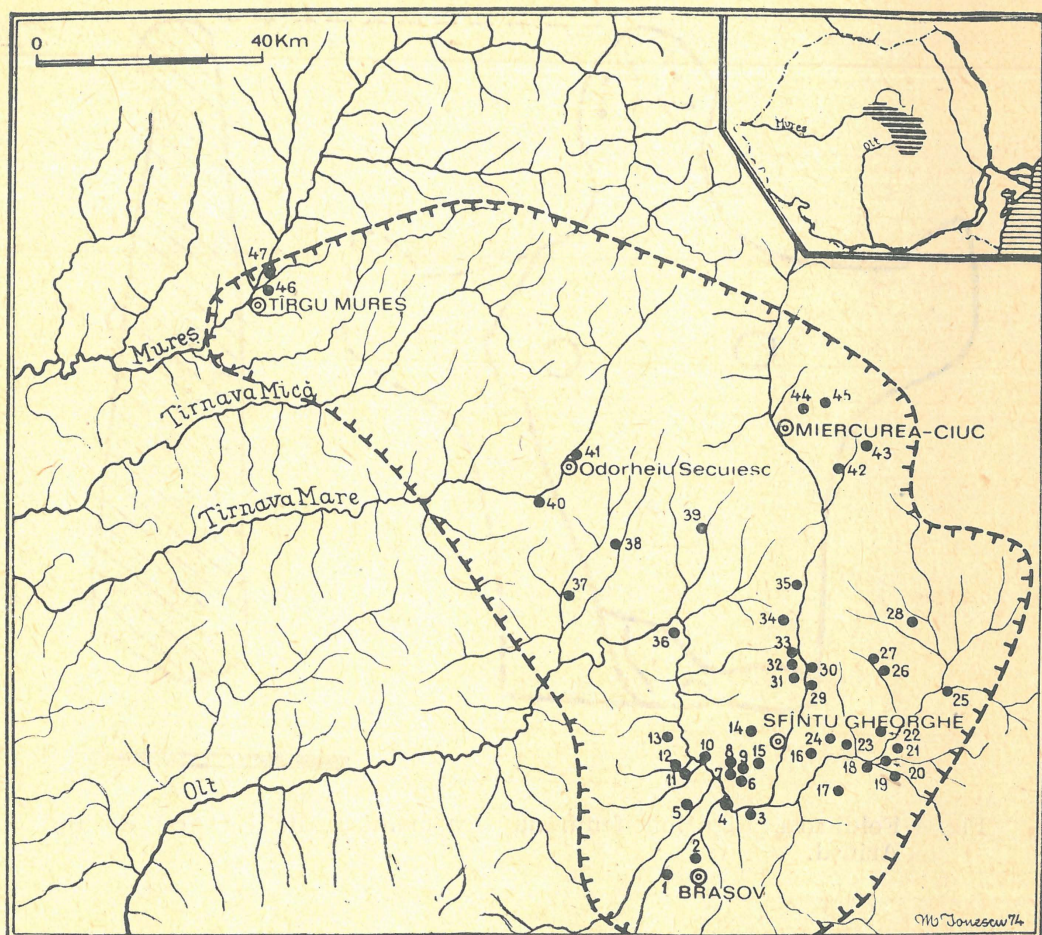


Fig. 3 Harta de răspîndire a descoperirilor de tip Ariușd din sud-estul Transilvaniei : 1. Rîșnov ; 2. Brașov ; 3. Hărman ; 4. Bod ; 5. Hălchiu ; 6—9 Ariușd ; 10. Araci ; 11—12 Feldioara ; 13. Rotbav ; 14. Sf. Gheroghe ; 15. Iieni ; 16. Sîn-tion Lunca ; 17. Lisănuș ; 18. Aninoasa ; 19. Boroșneul Mic ; 20. Boroșneul Mare ; 21. Tufalău ; 22. Leț ; 23. Reci ; 24. Comolău ; 25. Imeni ; 26. Cernatu de Jos ; 27. Cernatu de Sus ; 28. Turia ; 29. Zoltani ; 30—33. Olteni ; 34. Băile Malnaș ; 35. Bicsadu Oltului ; 36. Augustin ; 37. Cața ; 38. Satu Nou ; 39. Doboșeni ; 40. Mugeni ; 41. Odorhei ; 42. Bancu ; 43. Ciucsîngeorgiu ; 44. Păuleni ; 45. Șoimeni ; 46. Tg. Mureș ; 47. Sîngeorgiu de Mureș. (Lista a fost realizată pe baza descoperirilor mai vechi sau mai noi, menționate în literatura de specialitate).

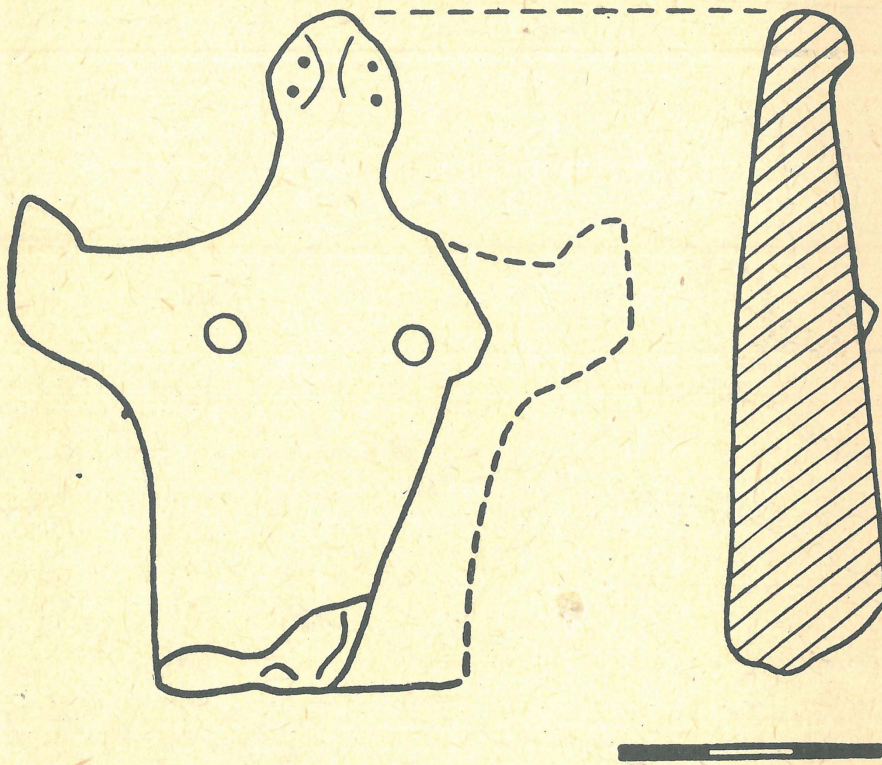


Fig. 4 Feldioara. Figurină feminină (fragmentară, de lut ars) de tip Ariuşd.