

AȘEZĂRILE DE LA VÎRFUL CU ȘTEJARI (Miercurea Ciuc, jud. Harghita) și de la PIATRA DE VEGHE (Sf. Gheorghe, jud. Covasna)

SZÉKELY ZOLTÁN

Așezările preistorice se află în general lângă ape curgătoare, pe terase, sau pe promontorii, acestea fiind întărite cu șanțuri și cu val. Existența așezărilor „Cetățui“ sau a locurilor întărite în cadrul așezărilor epocii bronzului constituie o indicație clară a mișcărilor de populații în acea vreme de unde și nevoia de a ocupa locuri mai apărate, mai greu accesibile. Multe din aceste așezări fiind situate pe promontorii din piatră au fost distruse de carierele de piatră. Acesta a fost cazul așezării de la Piatra de veghe de lângă orașul Sf. Gheorghe și de la Vîrful cu stejari de lângă Miercurea Ciuc. În cursul exploatării pietrei și a distrugerii așezării de la Piatra de veghe s-au salvat numeroase materiale (în 1901, 1955, 1957) care se păstrează în muzeul din Sf. Gheorghe și s-au făcut săpături de salvare în 1955 la Piatra de veghe și la Vîrful cu stejari, reușind să se obțină în afară de materiale și câteva date stratigrafice care privesc cultura Schneckenberg.

Asupra acestor săpături s-a publicat numai un raport preliminar.¹ Între timp lucrările de exploatare a pietrei au fost executate într-un ritm crescut, resturile acestor așezări fiind în întregime distruse. Ambele așezări aparțin culturii Schneckenberg de la începutul epocii bronzului, cultură care în ultimii ani a format obiectul a numeroase cercetări și discuții care privesc originea și încadrarea ei cronologică. László Ferenc a fost primul care a semnalat și a adunat material din așezarea de la Piatra de veghe², fără însă să fi putut face săpături. Cultura Schneckenberg este atestată și în așezarea de la Ariușd; considerăm că îndeplinim o datorie în memoria lui, punînd la dispoziția specialiștilor materialul salvat și observațiile făcute.

1. **Vîrful cu stejari** se află în Valea Oltului la capătul comunei Jigodin, care în momentul de față constituie un cartier al orașului Miercu-

rea Ciuc³. Așezarea este situată pe un loc ca o movilă mică, avînd un platou mic cu diametru 22 m. La est vîrful este legat de corpul dealului printr-o șea, care se ridică în această parte a comunei. La sud panta este abruptă, la nord și la vest mai lentă. La vîrf și pe pantă sudică au fost gropi recente de diferite dimensiuni, adînci de 1,5—4 m. Regiunea nederanjată a fost pe latura de nord și de est. Movila este constituită din roca de andezit (fig. 1). Cercetările au fost executate între 17—25 sept. 1955. Pe platou a fost deschisă o casetă cu dimensiunile de 3x4 m (casetă 2). Sub humus la adîncimea de 10—30 cm se găsea stîncă nativă. În stratul cu humus nu a fost găsit nici un ciob (fig. 2).

Pe panta nordică a movilei a fost executat un șanț lung de 10 m, lat de 1 m, săpîndu-se pînă la adîncimea de 50—70 cm (S. I). Sub stratul de vegetație urmează stratul de cultură de culoare brun-neagră, gros de 50 cm, conținea cioburi amestecate cu pietre. Sub el pe stîncă a fost un strat de pămînt de culoare galbenă, gros de 25—40 cm (fig. 3.). În stratul de cultură au fost fragmente de vase fără decor sau ornamentate cu brîu alveolat, toarte de vase, fusaiole de lut, un fragment de topor de piatră perforat, fragmente de rîșnițe de formă ovală, percutoare și fragmente de lame de silex.

Un alt șanț (S II) lung de 12,5 m, lat de 1,5 m, a fost executat pe latura estică a movilei. La NE, perpendicular pe șanț, a fost deschisă o casetă cu dimensiunile 3,5x4 m (C 1). În șanț și în casetă, la adîncimea de 0,30 m, printre pietre căzute de pe platou, au fost găsite fragmente de vase, lame de andezit și pietre de măcinat.

Pe platou unde terenul a rămas intact, au mai fost dezvelite suprafețe, dar sub stratul de vegetație la adîncimea de 30 cm, a ieșit la iveală stîncă nativă. Pe panta movilei sub stratul de vegetație gros de 0,5—0,10 m a fost găsit un strat de cultură în general gros de 40 cm, sub care a fost un strat de pămînt de culoare galbenă, gros de 30—50 cm, sau stîncă de andezit.

Materialul descoperit în stratul de cultură constă din fragmente de vase și din unelte de uz casnic. Ceramica este cea mai bogată, dar fragmentară. Nu s-a putut întregi nici un vas. Ceramica se poate împărți în următoarele grupe : A. Fragmente de vase nedecorate sau decorate cu dungi în relief, brîu crestat sau alveolat. B. Fragmente de vase decorate cu șnurul.

Grupa A. Fragmentele de vase nedecorate sînt margini din vase în forme de sac ușor arcuit cu gura largă. (pl. I, 1—2). Marginea acestor vase este întărită pe exterior. Pe un fragment de margine se află un decor de

linii incizate (pl. I, 3). Un fragment de buză este prevăzut cu o manșetă (pl. I, 4). O mare parte a ceramicii din această grupă este decorată cu benzi în relief. Fragmentele de vase prevăzute cu dungi au marginea întărită și ușor evazată. Sub buza vasului se află una (pl. I, 5), două (pl. I, 6—8, pl. II, 1—2), sau trei dungi în relief (pl. II, 3—6). Dungile se află în jurul gîtului, imediat sub buză, sau la cîțiva cm sub aceasta. Tot acestei grupe îi aparține un fragment de vas decorat cu trei dungi în relief așezate vertical (pl. II, 7), un fragment dintr-un vas amforă (pl. II, 8). Marginile de vase decorate cu brîu crestă aparțin aceluiași tip de vas-sec, ca și cele cu decor de dungi în relief. Aceste margini sînt mai drepte, iar brîul este așezat la cîțiva cm sub margine (pl. III, 1—3, 5, 7).

Fragmentele de vase cu brîu alveolat sînt mai reduse ca număr. Marginea este întărită, iar sub buza evazată ușor se află brîul alveolat (pl. III, 4—5). Din această grupă fac parte și fragmente de căni cu toate de formă înaltă sau mai scundă (pl. III, 8—9). Au mai fost găsite și toate late de amforă. (pl. III, 10).

Grupa B. Fragmentele care aparțin acestei grupe sînt fragmente de cupe (pl. IV, 1—3) și cești mici și mari cu marginea ușor evazată și buza ascuțită (pl. IV, 4—12, pl. V, 11). Decorul este făcut cu impresiuni de șnur răsucit. Ornamentele decorului făcut cu șnurul sînt foarte variate. Un fragment de ceașcă mare este decorat cu triunghiuri hașurate însoțite de cerculețe imprimate; între triunghiuri se află cîte un cerculeț cu marginea în relief (pl. IV, 4—5). La unele lipsește șirul de cerculețe decorul compunîndu-se numai din cerculețe cu margine în relief așezate între triunghiuri (pl. IV, 8). Ornamentele executate cu șnur în afară de triunghiuri, sînt linii paralele, între care se află și un șir de puncte imprimate (pl. IV, 13); rețea în șnur cu cerculețe în relief (pl. V, 1), sau însoțită de un șir de împunsături (pl. V, 2). Pe un fragment de vas, în afară de triunghiuri hașurate cu șnurul se află un șir de împunsături triunghiulare și o pastilă (pl. V, 3). Un fragment de buză este decorat cu cerculețe, care spre deosebire de celelalte cerculețe cu centrul adîncit, au miezul în relief (pl. V, 4). Pe două fragmente se află decor barbotinat (pl. V, 5) fundul vaselor în general este plat, sau marginea fundului este modelată cu degetele (pl. V, 6—7).

Dintre uneltele de lut menționăm prisnelele; s-au descoperit două, una plată, cealaltă cu un început de bucsă. Aceasta pare să fi fost roata unui cărucior (pl. V, 8—9). Cuțitul de piatră, „Krummesser“ (pl. V, 10), a fost folosit ca și pietre de măcinat de formă ovală. Au mai fost găsite fragmente și așchii de pietre, care au rămas de la lucrat. Pentru unelte au folosit roca din care este constituită movila.

La încadrarea cronologică a așezării, singură ceramica este cea care ne poate da indicații. Materialul ceramic este foarte corodat, lustrul păstrându-se foarte rar, numai pe câteva fragmente. Pasta este fină arsă, cenușiu-gălbui și conține nisip, sau mici pietricele. Ceramica nedecorată este în număr redus, în raport cu cea decorată. Numărul fragmentelor decorate cu șnur este destul de mare. Tipurile de vase sînt cupa, ceașca, cană și amfora, din care nu s-a păstrat nici un vas întreg sau întregibil.

Ceramica din așezarea de la Jigodin, prin formă și prin decor, se încadrează în cultura Schneckenberg; formele de vase prezintă un aspect timpuriu, adică considerăm că aparțin unui stadiu în curs de dezvoltare spre formele clasice ale culturii Schneckenberg. Lipsiște cu totul forma de cupă tipică culturii Schneckenberg. În ornamentare pe lângă dungi în relief, un mare rol joacă tehnica de decorare cu șnur însoțită de impunșături rotunde în formă de cerculețe. În cultura Schneckenberg decorul cu șnur e mai puțin numeros în raport cu celelalte elemente de ornamente aplicate, mai ales în ceea ce privește cerculețele imprimate. În materialul întreg ceramic descoperit în așezarea de la Piatra de veghe, Sf. Gheorghe se află numai un singur fragment de vas sub a cărui buză este un șir de cerculețe imprimate, cunoscut din așezarea de la Vîrful cu stejari (pl. IX, 7). În afară de acesta, ca element de decor, lipsesc cu totul găurile și butonii, caracteristice pentru cultura Schneckenberg. Aceste fapte m-au îndemnat ca în 1955 așezarea de la Cseretető s-o consider ca aparținînd culturii Gorodsk-Usatovo⁴. Lipsa totală însă a ceramicii pictate ne obligă să ne revizuim părerea mai veche în privința încadrării ei culturale, după cum a observat just și Gh. Bichir⁵. Aceeași ceramică a fost descoperită și într-o așezare la Leliceni⁶, în urma unor cercetări de suprafață. Nu de mult, așezarea de la Leliceni a fost săpată de un colectiv sub conducerea lui P. Roman⁷, descoperind un material mai abundent decît cel din așezarea de la punctul Vîrful cu stejari. Pe baza materialului descoperit P. Roman crede că aceste așezări reprezintă o cultură aparte, care este contemporană cu etapa Schneckenberg B, fiind legate de grupa Miloștea și de grupa ceramicii cu șnur din Europa centrală. Tot P. Roman mai încearcă și încadrarea pe etapă a așezărilor cu ceramica șnurată și a celor care aparțin începutului epocii bronzului în estul Transilvaniei. Cultura Ciomortan în nici un caz nu poate să fie contemporană cu cultura „Monteoru-Costișa“, avînd numai unele elemente comune din aceste culturi, precum și din cultura Glina III-Schneckenberg⁸. Acest fapt dovedește dezvoltarea ei mai tîrzie decît a culturilor Glina III-Schneckenberg. Cultura Monteoru (1 C₃, 1 C₄) în estul Transilvaniei este cunoscută deocamdată numai din descoperiri

izolate, nu din depuneri care suprapun așezări ale culturii Schneckenberg. Prin urmare ceramica cu șnur nu a putut să ajungă în estul Transilvaniei prin intermediul culturii Monteoru 1 C3 din depresiunea Onești, nici invers, din această parte a Transilvaniei în regiunea Oneștilor. În rezolvarea problemei dezvoltării ceramicii șnurată din estul Transilvaniei, implicit a culturii Schneckenberg, noile descoperiri, ca cea de la Zăbala, au adus alte noi rezultate, care arată o dezvoltare locală. Asemănările în privința formelor de vase și a decorului, precum și lipsa unora dintre acestea, ne permite să susținem părerea că aceste așezări aparțin unei faze de început a culturii Schneckenberg. Nu este o cultură nouă, ci o variantă locală a culturii Schneckenberg sau o etapă de dezvoltare, care a fost sesizată deocamdată numai în această regiune. În nici un caz nu reprezintă faza B Schneckenberg; se poate încadra între cultura Zăbala și Schneckenberg A. Între așezările de la Jigodin și Lelicieni poate să fie o diferență de timp, fiind Jigodin mai veche, avînd o durată mai scurtă și un singur nivel; din ceramică lipsesc unele forme (askos) și motive de decor (găurile și butonii). În treg materialul ceramic însă se încadrează organic în cultura Schneckenberg și nu reprezintă o „cultură cu ceramică șnurată“ pătrunsă din Europa Centrală⁹.

II. **Așezarea de la Piatra de veghe** se află la nord-vest de orașul Sf. Gheorghe. Este un promontoriu dintr-un munte, care se ridică la marginea orașului într-o vale laterală a râului Olt, traversată de pîrîul Debren. Promontoriul fiind din gresie, a oferit un bun material de construcții. Astfel, încă de la începutul secolului pe acest loc a fost deschisă o carieră de piatră (fig. 4, 1). Pe vîrfurile promontoriului a fost așezarea, care astăzi este complet distrusă prin exploatarea pietrei. Din materialul descoperit în cursul anilor cu ocazia lucrărilor de exploatare a pietrei, unele piese au ajuns în colecția muzeului. Acestea în majoritate sînt fragmente de vase și mai puține unelte din piatră și os.

În anul 1955 cercetînd terenul, s-a constatat că pe partea sud-vestică a promontoriului a rămas intactă o porțiune din marginea așezării. Pe acest loc au fost executate săpături de salvare, prin șanțuri și casete (fig. 5) și au fost făcute și unele observații stratigrafice¹⁰. În următoarele dăm rezultatele acestei cercetări de salvare.

Perpendicular pe marginea carierei de piatră a fost executat, în direcția N—E, S—V, un șanț (S I) lung de 10 m, lat 1 m și în unele locuri adînc de 2,5 m. Pe ambele laturi ale șanțului în lungimea marginii carierei, șanțul a fost lărgit cu cîte o casetă (C1 și C2) cu dimensiuni de 3x2 m și 2x1,5 m. O altă casetă (C3) a fost făcută perpendicular pe marginea gropii carierei cu dimensiunile de 6x3 m.

Șanțul I arată următoarea stratigrafie : 1. un strat de pietriș gros de 60 cm, scos cu ocazia exploatării pietrei aruncat deasupra humusului actual; 2. un strat de culoare de pământ negru, gros de 35 cm; 3. un strat de culoare cenușie deschisă gros de 40 cm, care spre margine se îngustează pînă la 10 cm. La baza depunerii se află un strat de fățuială gros de 5—10 cm; 4. un strat de culoare cenușie închisă gros de 50—70 cm, cu resturi de chirpici; 5. lut galben cu urme de pari, pământ viu (fig. 4/2, fig. 6).

De sus în jos, depunerile sînt următoarele : strat de pietriș care conține fragmente de vase decorate și nedecorate, oase de animale, jumătatea unei măciuci de piatră. Toate acestea au provenit de la diferite adîncimi. În stratul al II-lea, care de la 4 m în pantă este aproape de 1 m gros, au fost găsite în afară de fragmente de vase Schneckenberg și cîteva altele, care au un alt aspect decît cel cunoscut din această cultură. În caseta trei, acestui nivel îi aparțin cîteva obiecte de bronz (un ac de bronz și un topor cu gaura de înmănușare) și un fragment dintr-o valvă de turnat cuțite. Acest strat se poate considera ultimul nivel de locuire al așezării (N. III)

În stratul al treilea, o depunere cu cenușă, la bază, se află o fățuială de lut galben, groasă de 5—10 cm. În acest strat numărul fragmentelor de vase este destul de redus (N. II).

Ultimul strat de cultură, de culoare cenușiu-negru este deasupra solului virgin de lut galben (N. I). La mijlocul depunerii, spre groapa carierei la adîncimea de 1,80 m a fost un strat de chirpici ars roșu, lat de 1 m și gros de 5—10 cm. În lut galben a fost observată urma unui par cu diametrul de 24 cm și adînc de 15 cm. La dezvelirea suprafeței în caseta 1, S I și caseta 2, spre marginea gropii au fost găsite resturile unei locuințe dreptunghiulare din care au rămas numai un șir de urme de pari, șase la număr, lîngă care a fost stratul de chirpici lat de 70 cm. Parii 1—2, au fost la intrare, 3—5 pe latura sudică a locuinței, iar al 6-lea aparținea laturii vestice. Locuința a avut axul lung de 6 m, orientat N-V, S-E (fig. 4/3).

Dimensiunile găurilor de pari :

- Nr. 1 Diametrul 25 cm, adîncimea 20 cm
- Nr. 2 Diametrul 30 cm, adîncimea 10 cm
- Nr. 3 Diametrul 30 cm, adîncimea 25 cm
- Nr. 4 Diametrul 25 cm, adîncimea 20 cm
- Nr. 5 Diametrul 25 cm, adîncimea 30 cm
- Nr. 6 Diametrul 25 cm, adîncimea 20 cm.

În stratul de chirpici ars roșu au fost găsite bucăți cu amprente de nuiete și de pari din peretele locuinței. Acest strat de chirpici constă din două fețuieli de lut, între care a fost un strat de pământ gros de 20 cm.

Acest fapt arată că podeaua a fost refăcută. Deși în toate nivelele materialul ceramic găsit a fost fragmentar, totuși se pot stabili tipurile de vase, precum și ornamentele folosite.

În nivelul I fragmentele de vase sînt făcute din pastă fină, lustruită, arsă galben sau negru și din pasta grosolană arsă brun-închis. Din pastă fină sînt făcute 5 fragmente de margini ; primul fragment este din buza unei căni, decorat cu șnur. Decorul constă din linii paralele care cuprind motive în rețea, formînd o bandă în jurul gîtului. Triunghiuri hașurate sînt legate de ea, iar pe gît este tot un decor în rețea (pl. VI, 1). Patru fragmente de vase, — bucăți de margini — sînt decorate cu două sau trei linii imprimate cu șnur (pl. VI, 2). Tot din această categorie face parte o bucată de margine îngroșată, decorată cu brîu alveolat (pl. VI, 3). Fragmentele de vase făcute din pastă grosolană sînt de diferite tipuri de vase și sînt decorate cu dungi în relief, brîu alveolar și cu creștături. Trei fragmente sînt din vase mari, arse cenușiu; pe un fragment păstrat pînă la fund se află două alveole așezate vertical (pl. VI, 4). Alveole făcute cu vîrf de degetului formează decorul unei margini de vas, ars secundar (pl. VI, 5). Un fragment dintr-un vas mare cu margine îngroșată cu pantă este decorată cu un șir de creștături și cu o toartă mică (pl. VI, 6); alte fragmente sînt decorate cu alveole pe buză (pl. VI, 7) sau cu creștături, iar sub buză un brîu alveolat (pl. IV, 8). Decor cu creștături pe umăr se află pe un alt fragment. Brîul alveolat combinat cu buton și cu găuri se află pe un fragment de margine dintr-un vas mare (pl. VI, 9). Dungi în relief se aplică nu numai sub margini, dar pe toate și pe corpul vaselor (pl. VI, 10—12). Pe un fragment de buză, cu o toartă tubulară sub margine, se află un decor șnurat (pl. VI, 13).

În nivelul II, stratul de cultură fiind păstrat numai pe lungimea de 2 m, au fost găsite puține fragmente de vase. Acest material în general corespunde ceramicii nivelului de jos.

În ultimul nivel (N. III) materialul ceramic a fost cel mai bogat. Din pastă fină sînt făcute căni cu toartă în bandă (pl. VII, 1), cupe decorate cu proeminențe pe buză și pe umăr (pl. VII, 2—3). Pe un fragment de cupă, se găsesc în afară de o proeminență pe buză două dungi verticale cu creștături așezate în partea interioară (pl. VII, 5). Toarta la cupe pornește din margine (pl. VII, 6—7); unele avînd și un brîu creștat (pl. VII, 8). Pe un fragment de toartă în bandă se află pe ambele părți cîte o proeminență (pl. VIII, 3). Vasele mari sînt decorate sub buză cu dungi în relief, cu una, două sau trei (pl. VII, 9—12), cu brîu alveolat (pl. VII, 10) sau brîu creștat (pl. VII, 11—15, pl. VIII, 4), uneori aplicîndu-se și o proeminență. Unele

fragmente de vase sînt îngroșate lat la bază și decorate cu creștături (pl. XII, 14, pl. VIII, 6). Din amforă s-au păstrat numai toarte mari, sau mici, toate decorate cu dungi în relief (pl. VII, 13—pl. VII, 1—2, 9). Dintr-o pastă bună, arsă cărămizie este o margină lată cu gît cilindric (pl. VIII 10). Și în acest nivel au fost găsite fragmente de vase decorate cu șnur; o toartă și un mic fragment cu decor în plasă (pl. VIII, 8, 11—12). Pe un fragment ceramic se află pătrățele imprimare în șir (pl. VIII, 5—13), iar pe un altul o spirală în relief decorată cu creștături (pl. VIII 14). Paharul cu o singură toartă a fost găsit numai singur exemplar (pl. VIII, 7).

Unelte de piatră și de os : au fost găsite în toate trei nivele iar din metal numai în ultimul nivel de locuire. Acest fapt însă nu exclude posibilitatea ca și în cele două nivele de jos să fi fost unelte din metal. În nivelul III, au fost descoperite două obiecte de bronz, o dăltiță cu secțiune pătrată avînd capetele ascuțite; și un topor cu gaura de înmănușare¹¹. Fragmente de cuțite curbe sînt numeroase în fiecare nivel (pl. XI, 1, 5—6). În nivelul III a fost găsit un fragment din ceafa unui topor de piatră perforat și fragmentul unui toporaș din lut. Uneltele din os sînt sule și dălți¹². A mai fost găsit un corn de cerb tăiat jur împrejur la un capăt.

În cursul anilor s-au adunat cioburi din așezare, care aparțin diferitelor nivele. Printre acestea sînt 11 fragmente decorate cu șnur, cu triunghiuri hașurate și în rețea (pl. IX. 2, 5, 8, 9—12). Un fragment de vas decorat cu șnurul mai are și un decor barbotinat (pl. IX, 7). Pe un fragment din buza unui vas de culoare neagră se află, între linii șnurate, un șir de cerculețe (pl. IX, 7). Un alt fragment din buza unui vas este decorat cu un șir de împunsături, urmat de linii paralele incizate, ca niște caneluri înguste (pl. IX, 4). Un vas askos păstrat aproape întreg este decorat cu linii incizate și împunsături, diametrul gurii 10 cm, înălțimea 17 cm (pl. X, 1—2). Tot întregă este și o ceașcă cu toartă (pl. X, 3). Au mai fost găsite și fragmente de vase decorate cu brîu alveolat sau cu împunsături (pl. IX, 3, 14).

În colecția muzeului s-au mai păstrat : un topor plat cu margini ridicate și o daltă din aramă¹³. Tot din descoperiri sporadice provin un pumnal din aramă și un fragment de vas askos, care au fost găsite într-un mormînt de înhumație¹⁴. Descoperirilor sporadice le mai aparțin topoare plate de piatră, cuțite curbe, sule de os, fusaiole de lut, plate și biconice (pl. XI, 2—4, 7—9).

Materialul ceramic aparține următoarelor forme : 1. vas-askos, 2. cupa, 3. ceașcă, 4. amfora, 5. cană, 6. strachină și 7. pahare. Aceste forme se găsesc în toate nivelele. Dintre fragmentele de vas askos, fragmentul găsit

cu pumnalul în mormîntul de înhumăție, după decor, ar aparține culturii Monteoru (faza I C3 și I C4). Pe un alt fragment cu toartă se găsește un decor cu pătrățele incizate și încrustate cu calcar¹⁵. Cupele sînt numeroase cu cele două variante de profile caracteristice pentru fazele A și B. Cești cu linii în relief — tipice fazei Schneckenberg B — nu sînt. Amforele iarși sînt foarte numeroase, de obicei partea lor inferioară fiind barbotinată. Sînt decorate cu benzi în relief pe umăr pînă la toartă. Căni și străchini cu gura în forma de pîlnie sînt reprezentate în număr destul de mare. Paharul cu toartă s-a păstrat în miniatură și cîteva fragmente.

Elementele decorative sînt dungi în relief, una, două sau trei. Briul alveolat se aplică mai rar. Găuri-butoni se află pe marginea vaselor, deasupra briurilor, indiferent dacă este simplu sau alveolat. Proeminente se află pe margine și pe umărul cupelor. Briuri verticale în relief apar foarte rar, ca și margini îngroșate lat, ca o manșetă. Fundurile vaselor sînt aceleași ca în toate materialele Schneckenberg, simple, puțin profilate, cu suprafața netedă și lustruită, sau bine „potrivite“ cu degetele de jur împrejur.

Materialul ceramic prezentat mai sus este caracteristic pentru cultura Schneckenberg într-o fază bine dezvoltată. Comparînd cu cel descoperit în așezarea de la Schneckenberg-Brașov¹⁶ se poate constata că majoritatea tipurilor de vase cunoscute din această așezare, la Piatra de veghe sînt reprezentate. Lipsesc blidurile și străchinile plate (Pfannen) găsite în nivelul II la Schneckenberg¹⁷ și la Cuciulata¹⁸. Lipsa lor se poate înscrie și pe seama materialului insuficient descoperit, așezarea fiind distrusă. În afară de fragmentul de askos și lama de pumnal¹⁹ în cultura Monteoru (faza I C 4, sau I C 3) sînt încadrate de E. Zaharia încă patru fragmente de vase adunate din așezare. Acest fapt precum și fragmente de vas Tei, găsite în nivelul III, ca și strachina²⁰, și un fragment de amforă cu toartă tubulară²¹, care aparține probabil culturii Wietenberg arată că așezarea a avut o durată destul de lungă. Prox la Schneckenberg vorbește de trei faze de dezvoltare. Bichir pe baza săpăturilor executate de el în Transilvania și în Moldova constată numai două nivele, care corespund fazelor A și B constatate de Prox. La Piatra de veghe de lîngă Sf. Gheorghe, pe baza materialului descoperit în cele trei nivele de locuire nu se poate diferenția o fază A și o fază B. În toate nivelele au fost găsite vase caracteristice pentru faza A și faza B. Acest fapt a fost observat și la Șprengghi, lîngă Brașov²². Vasele askos, paharele, precum și unele elemente de cultură Monteoru I C 4 — I C 3, ca și cele de aspect Tei și Wietenberg, ne permit să emitem părerea că așezarea a avut o durată pînă în faza B a

culturii Schneckenberg. Cercetările avînd un caracter destul de restrîns nu putem trage concluzii mai ample asupra dezvoltării acestei culturi. De aceea ne rezumăm numai la unele constatări de ordin tipologic și cronologic pe care le-am relatat mai sus. Acestea constituie contribuția modestă a Muzeului din Sf. Gheorghe la problema genezei și dezvoltării culturii Schneckenberg în special și a epocii bronzului în general.

KIVONAT

A csikzsögödi Virful cu stejar (Cseretető)-n valamint a sepsiszentgyörgyi Piatra de veghe (Örkön) őskori települések voltak. Ezek a nagyarányú kőkitermelés folytán teljesen megsemmisültek.

A leletmentő ásatások eredményei azt mutatták, hogy Zsögödön a Schneckenberg-i műveltségnek egy helyi változata, vagy pedig egy eddig nem ismert fejlődési szakaszt mutató település került felszínre. A Piatra de veghe (Örkön) három lakószintet lehetett megállapítani; ezek a Schneckenberg-i műveltségnek a névadó településén megállapított két fejlődési szakaszát (A, B) képviselik.

A fenti kutatások a bronzkor kezdetén megjelenő Csigahegyi műveltség kialakulásának valamint fejlődése kérdésének a megoldásához szolgáltatnak adatokat. E műveltség hordozói anyagi műveltségének emlékeit László az erődsdi festett kerámiás településen valamint Piatra de veghe-n (Örkön) is megtalálta. E kis tanulmány László Ferenc emlékére készült.

RÉSUMÉ

L'auteur publie les résultats des fouilles de saveur effectuées dans les établissements de l'âge du bronze découverts à Miercurea Ciuc (district Harghita) sur la colinne Virful cu stejar, et à Sf. Gheorghe sur la promontoire nommé Piatra de veghe.

Les résultats des fouilles montrent, qu'à Jigodin, quartier de la ville Miercurea Ciuc, est découverte une variante ou une étape d'évolution jusqu'à présent inconnue de la culture Schneckenberg.

Sur un autre établissement à Sf. Gheorghe sont trouvées trois niveaux d'habitation, qui montrent les deux phases (A, B) de la culture Schneckenberg.

Les fouilles donnent dates sur l'évolution de cette culture au commencement de l'âge du bronze.

Cette étude est consacrée au mémoire de László Ferenc, qui a trouvé aussi les restes de la culture Schneckenberg dans l'établissement d'Ariuşd.

BIBLIOGRAFIA

- ¹ Z. SZÉKELY, în Materiale III. 156.
- ² Jelentés a Múzeum 1905 évi állapotáról, 1906, 10. Idem, 1906, 16.
- ³ Movila este situată în fața băii de apă minerală lângă șoseaua care leagă pe cele două comune Jigodin și Sincraieni. În rapoartele de săpături locul a figurat și la Jigodin și la Sincraieni.
- ⁴ Z. SZÉKELY, Cercetările și săpăturile de salvare executate de Muzeul regional din Sf. Gheorghe în anul 1955 în Materiale, vol. III. 1957, 154; Contribuție la cronologia epocii bronzului în Transilvania, SCIV, 3—4, VI, 1955, 846.
- ⁵ GH. BICHER, Beitrag zur Kenntnis der Frühen Bronzezeit im südöstlichen Transilvanien und in der Moldau, Dacia N.S. VI 1962, 88, n. 13—14.
- ⁶ Z. SZÉKELY, Raport preliminar asupra sondajelor executate de Muzeul regional din Sf. Gheorghe în anul 1956, în Materiale V. 1959, 238.
- ⁷ P. ROMAN, P. JÁNOS, C. HORVÁTH, Cultura Jigodin, cultură cu ceramică șnurată în estul Transilvaniei, SCIV, 4, T. 24, 1973, 559—574.
- ⁸ Z. SZÉKELY, Contribuții la cunoașterea epocii bronzului în sud-estul Transilvaniei, SCIV, 3, t. 22, 1971, 391—392.
- ⁹ Este și părerea tov. E. Zaharia, căruia îi mulțumim pe această cale pentru indicațiile prețioase.
- ¹⁰ Z. SZÉKELY, Cercetările și săpăturile de salvare executate de Muzeul regional din Sf. Gheorghe în anul 1955, în Materiale III. 1957, 154—158.
- ¹¹ În Materiale III, 1957, 157, fig. 9/1—2.
- ¹² Idem, 157, fig. 8/2, 9/3—4.
- ¹³ M. ROSKA, A Székelyföld őskora, în Emlékkönyv, 1929, 281, fig. 28.
- ¹⁴ Z. SZÉKELY, Prelucrarea metalelor la începutul epocii bronzului, SCIV, 1970, 2, 121, fig. 2/1, 3/1.
- ¹⁵ În Materiale, III, fig. 8/9.
- ¹⁶ A. PROX, Die Schneckenberg Kultur, 1941.
- ¹⁷ Idem, fig. 26, 27.
- ¹⁸ GH. BICHER, Beitrag zur Kenntnis der Frühen Bronzezeit im südöstlichen Transilvanien und in der Moldau, Dacia, N.S. VI. 1962, 29, fig. 8/1—5.
- ¹⁹ În SCIV, 2, T. 21, 1970, fig. 2/1, fig. 3/1.
- ²⁰ Z. SZÉKELY, Contribuția la cronologia epocii bronzului în Transilvania, SCIV, 3—4 VI, 1955, fig. 5/4.
- ²¹ În Materiale, III, fig. 8/9.
- ²² A. D. ALEXANDRESCU și N. CONSTANTINESCU, în Materiale VI. 672—73.



Fig. 1 Vîrful cu stejari „Cseretető”. Vedere dinspre sud.

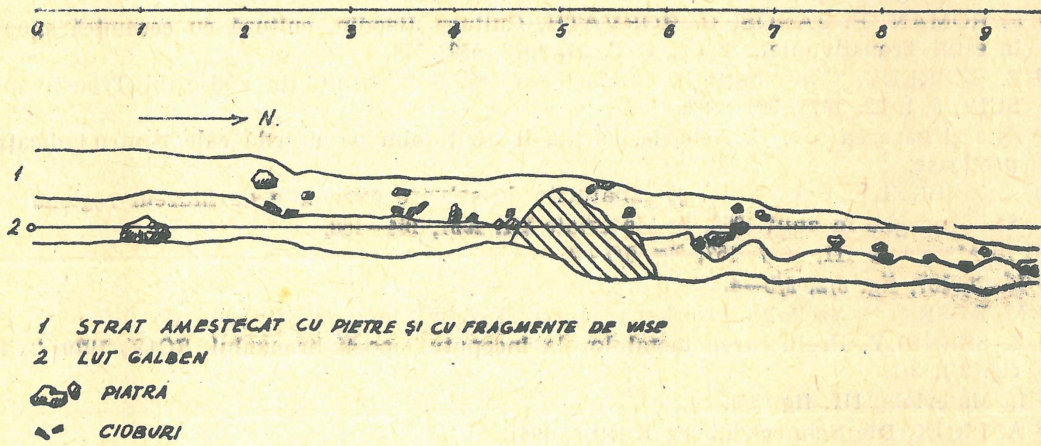


Fig. 3 Vîrful cu stejari „Cseretető”. Șanțul I. Peretele nordic.

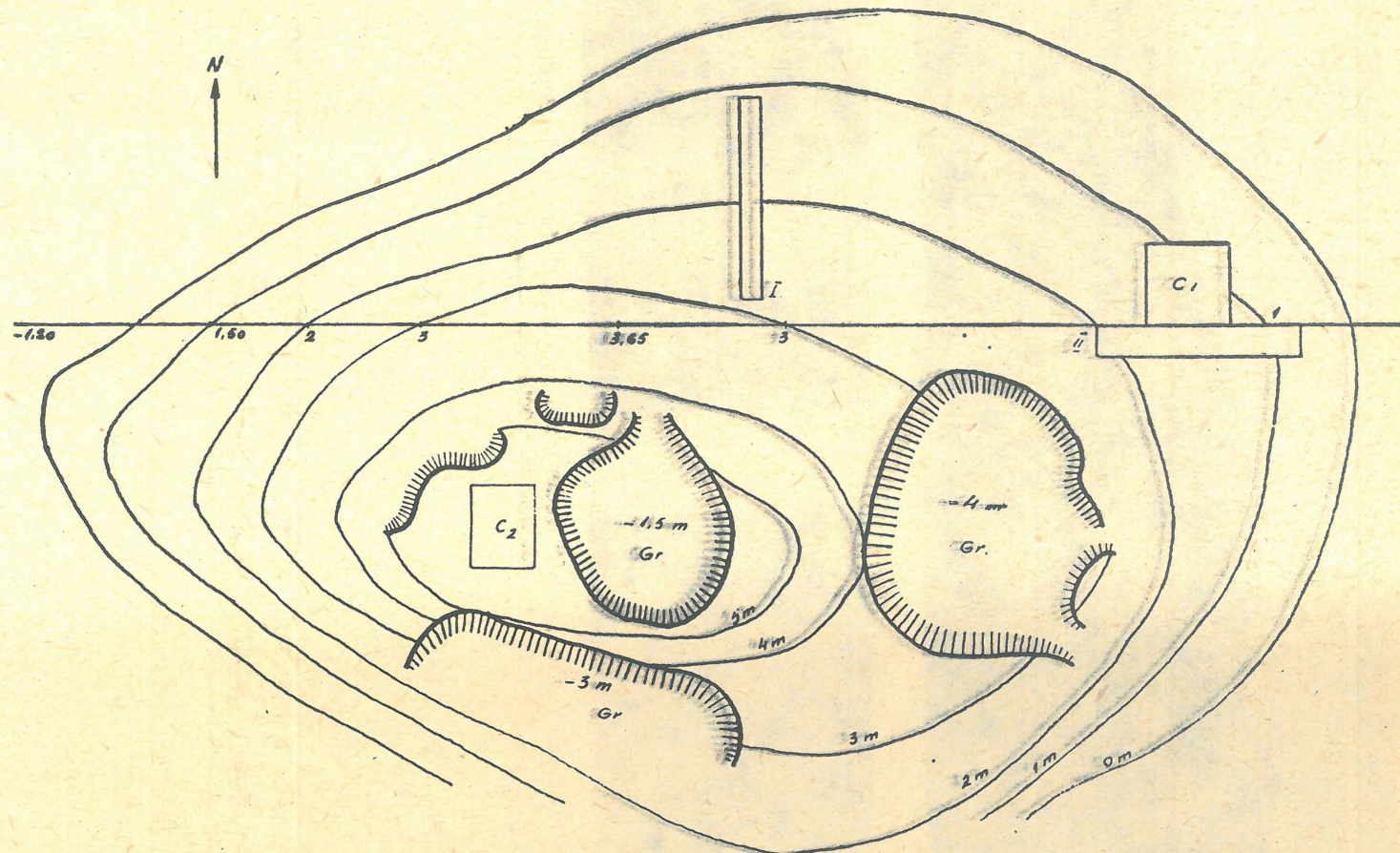


Fig. 2 Vîrful cu stejari „Cseretető”. Planul săpăturilor.

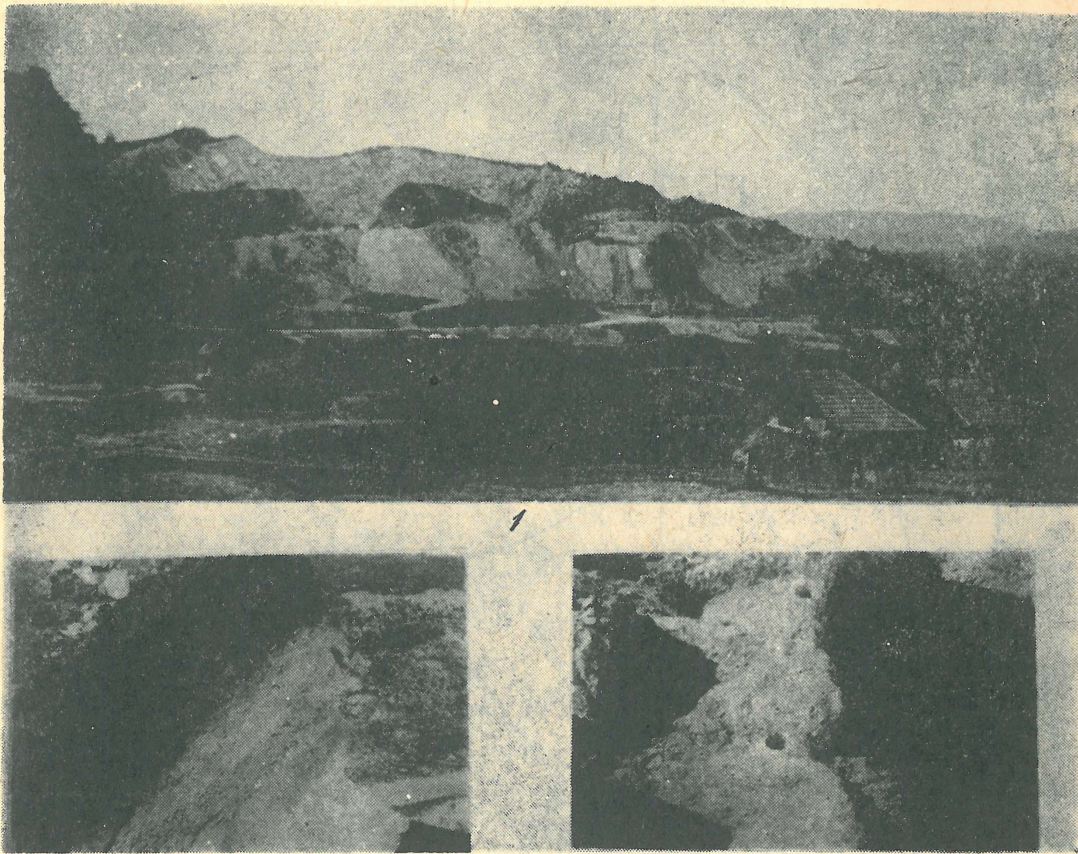


Fig. 4. 1. Piatra de Veghe „Örkô“ vedere dinspre oraş, 2. Şanţul I. Peretele vostru,
3. Planul locuinţei

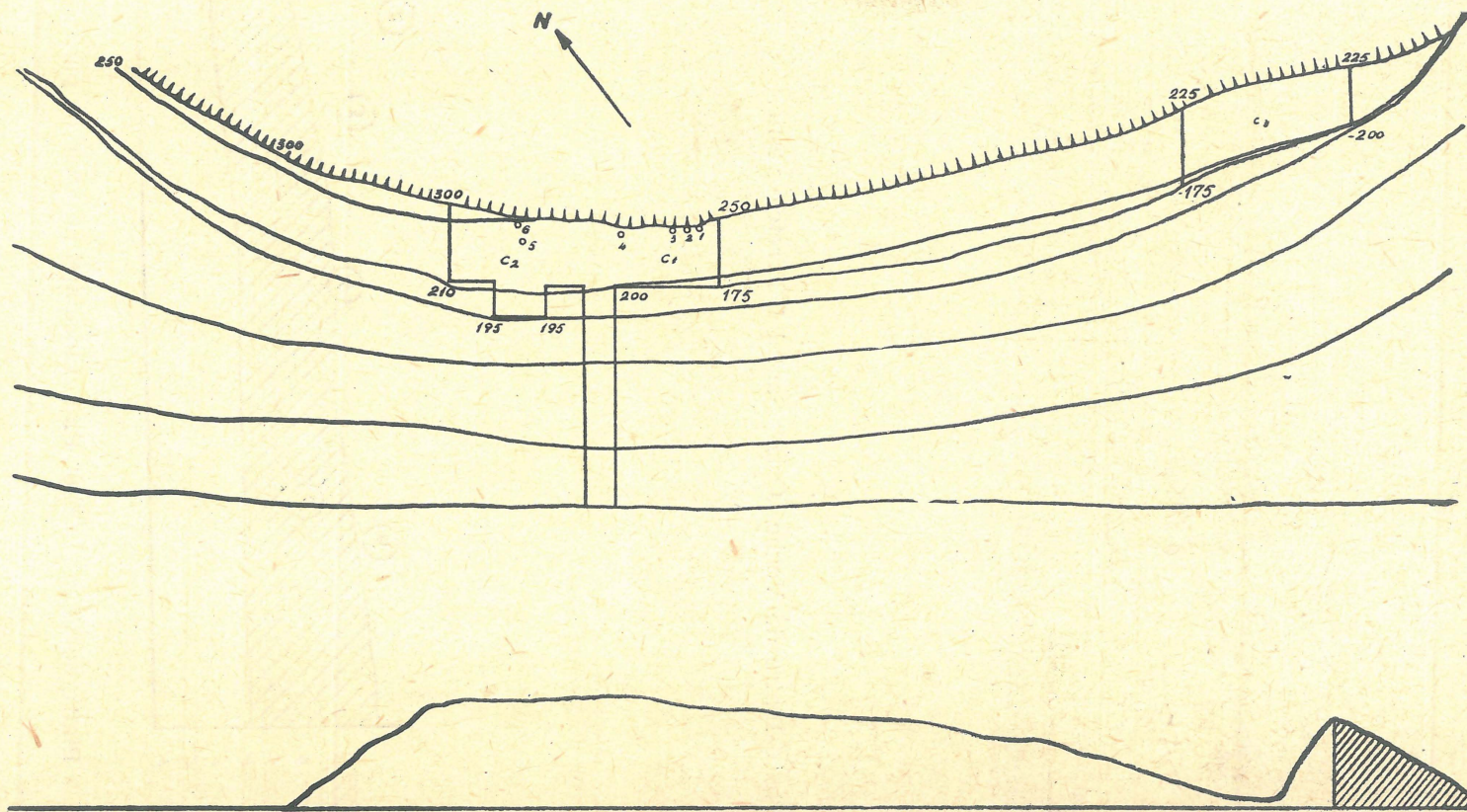
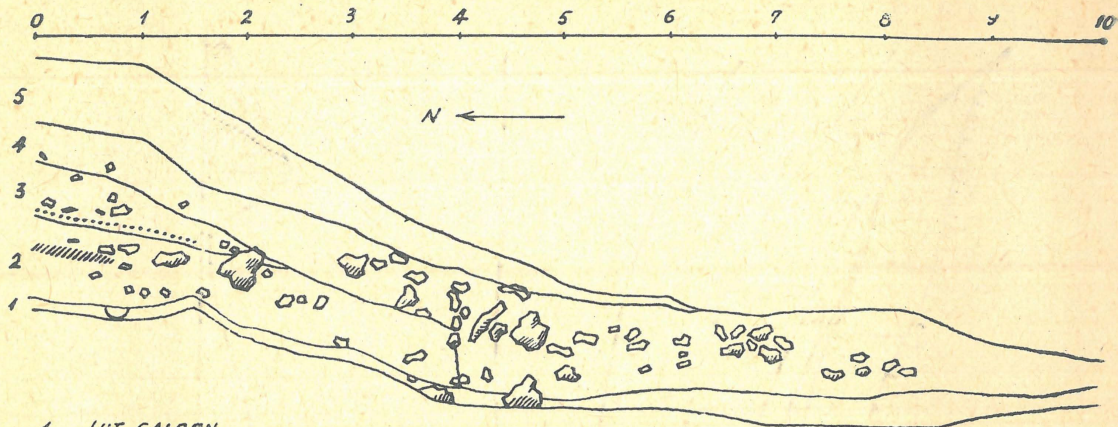


Fig. 5 Piatra de Veghe „Örkö“ Planul săpăturilor.



- 1 LUT GALBEN
- 2 STRAT DE CULOARE CENUŞIE ÎNCHISĂ
- 3 STRAT DE CULOARE CENUŞIE DESCHIŞĂ
- 4 STRAT DE PĂMÎNT
- 5 STRAT DE PIETRIS
- FĂTUIALĂ DE LUT
- ||||| CHIRPICI
- CIOBURI
- PIATRĂ
- ∪ GAURĂ DE PĂR

Fig. 6 Piatra de Veghe „Örkö“ Şanţul I. Peretele vestic.

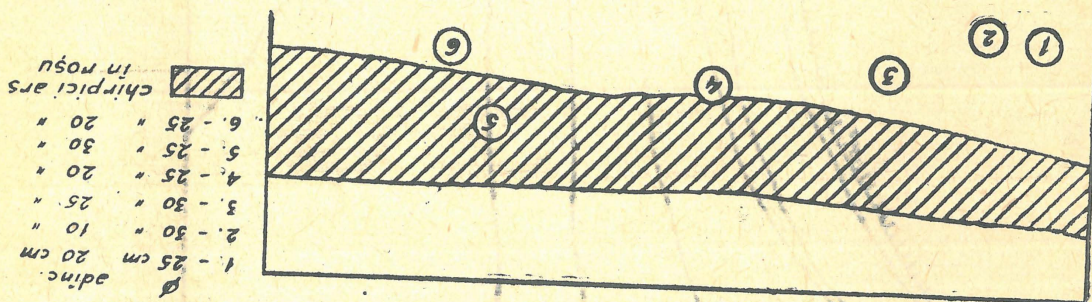
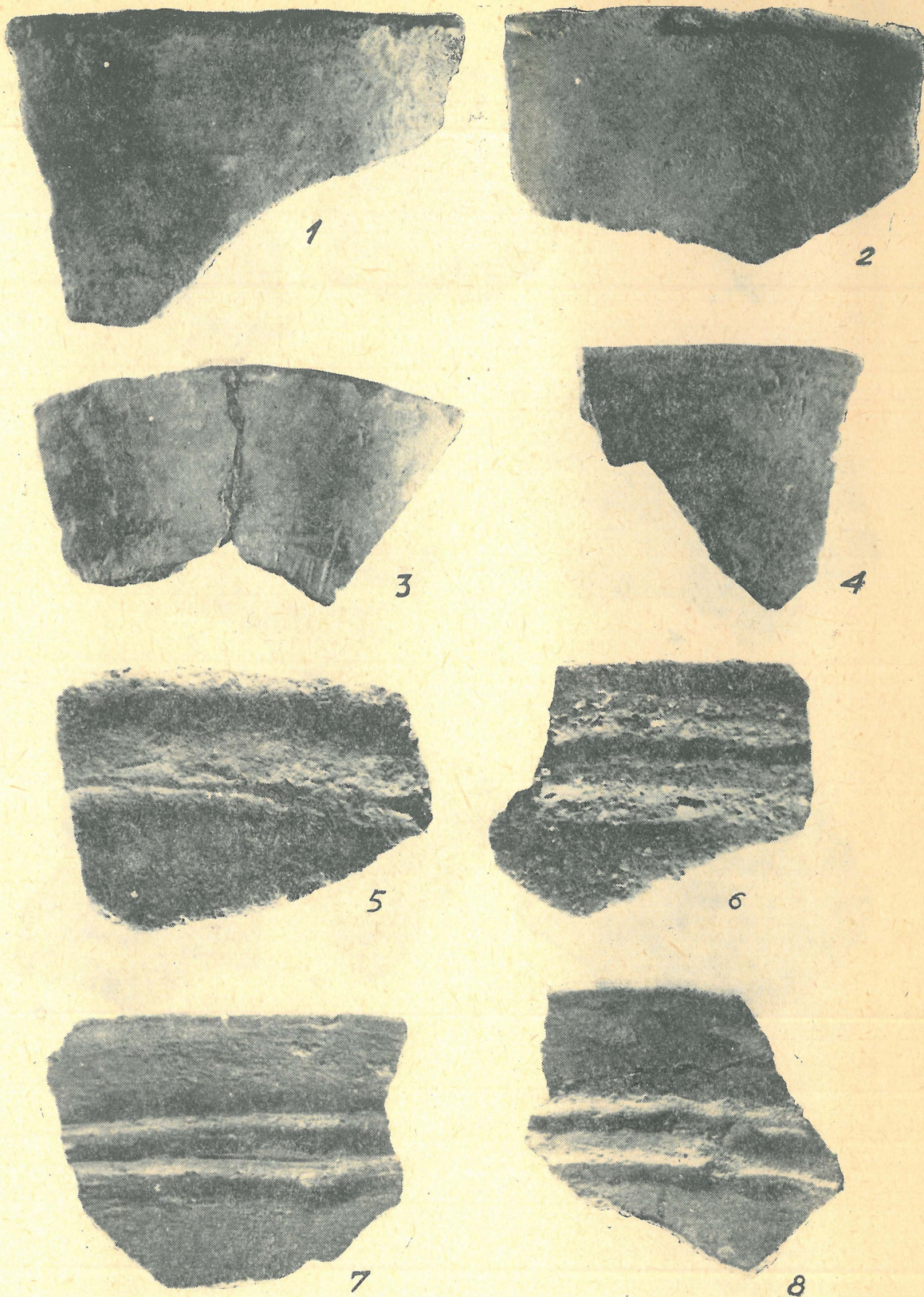
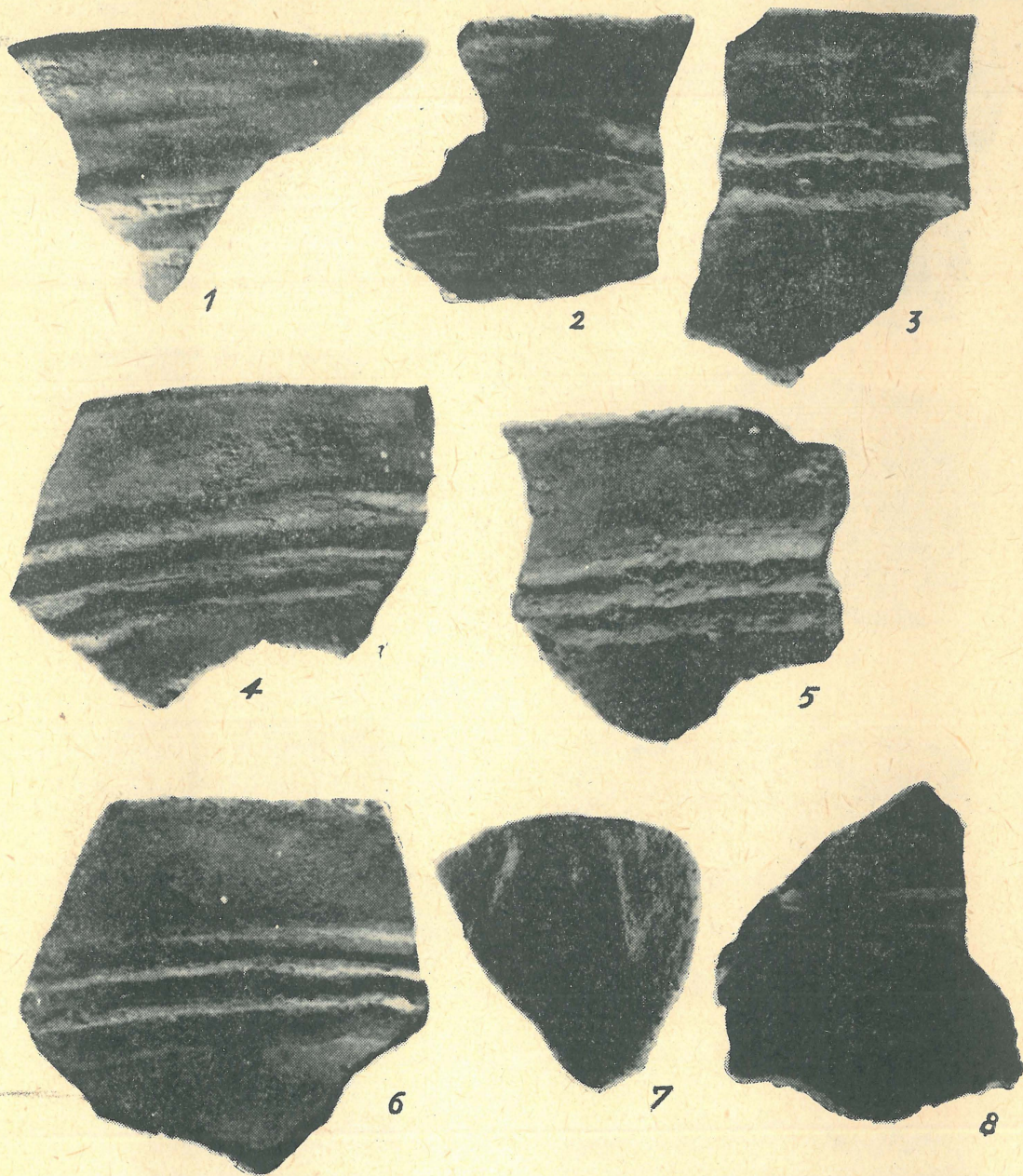


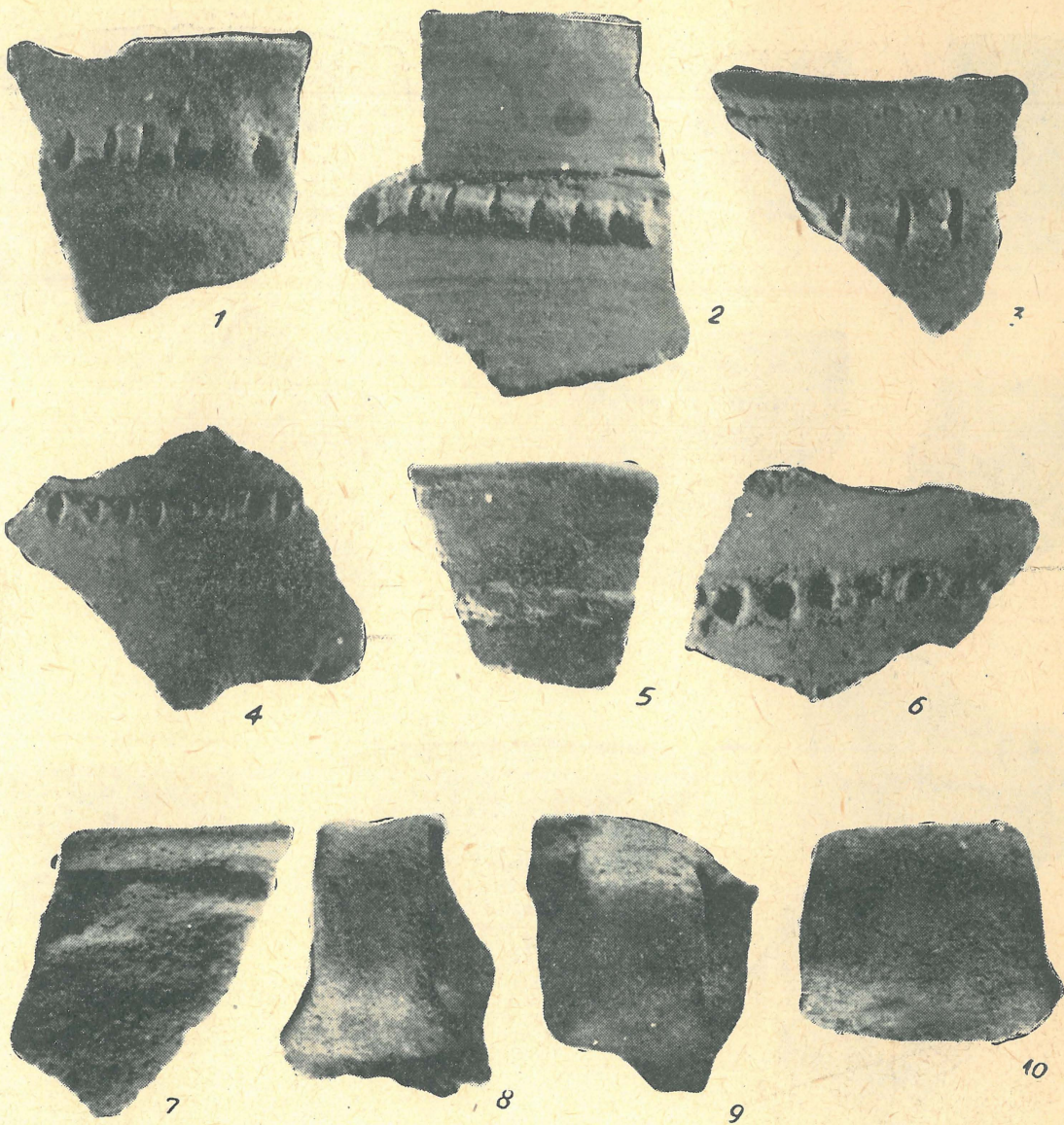
Fig. 7 Piatra de Veghe „Örkö“ Planul locuinţei cu urme de pari.



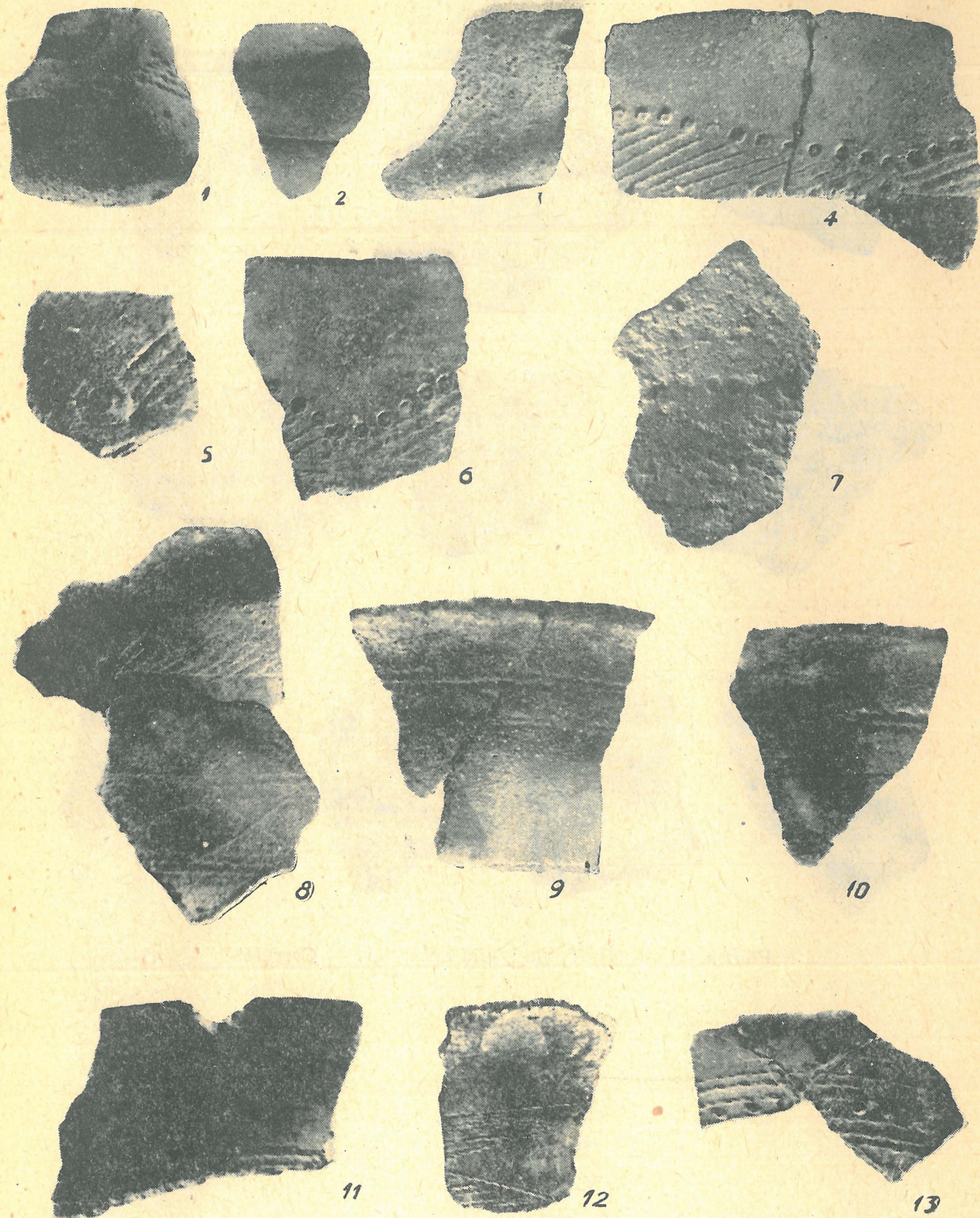
Planşa I. — I. Tábla : Vîrf cu stejari — Cseretető.



Planşa II. — II. Tábla : Vîrf cu stejari — Cseretető.



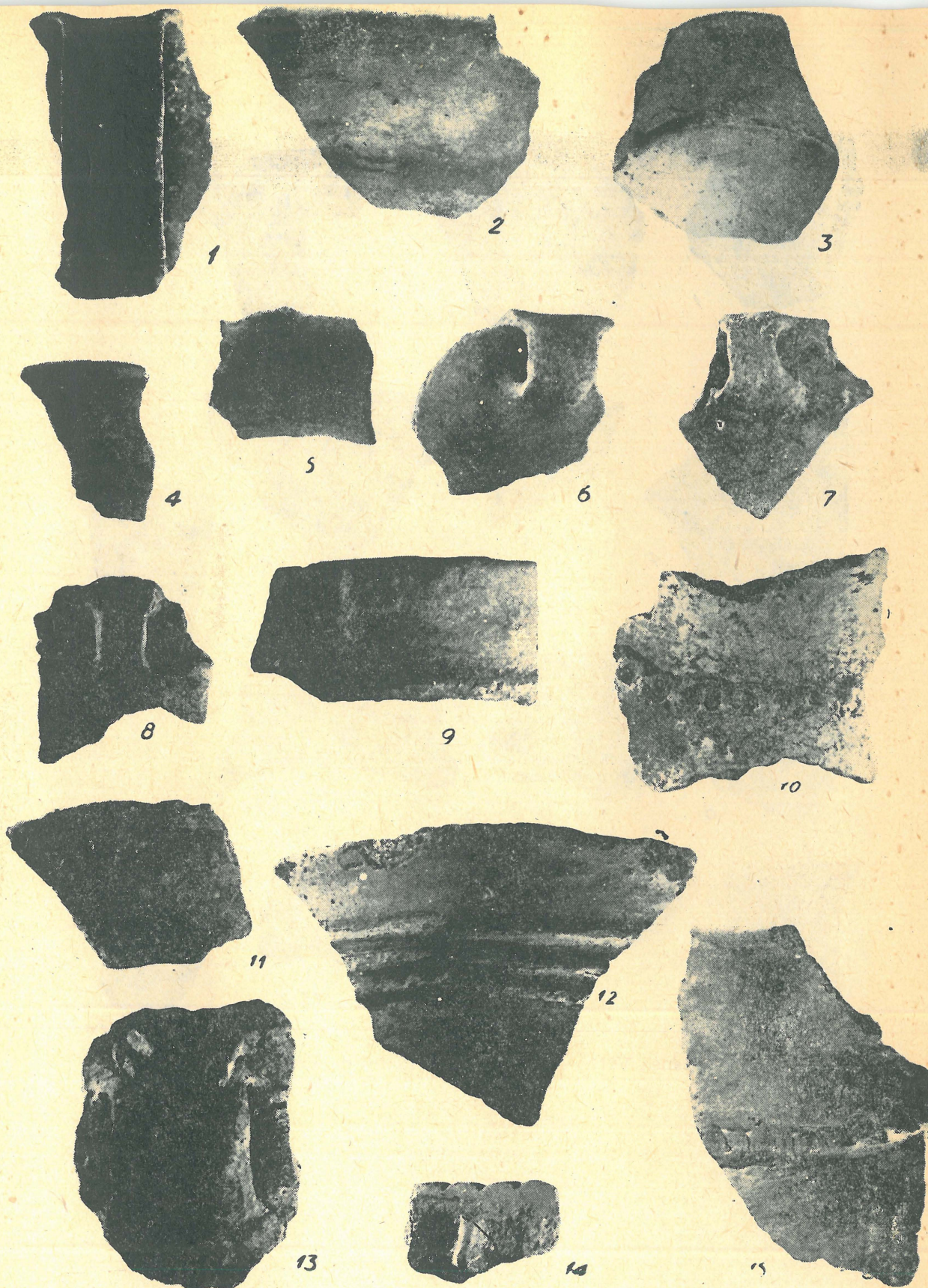
Planşa III. — III. Tábla : Vîrf cu stejari — Cseretető.



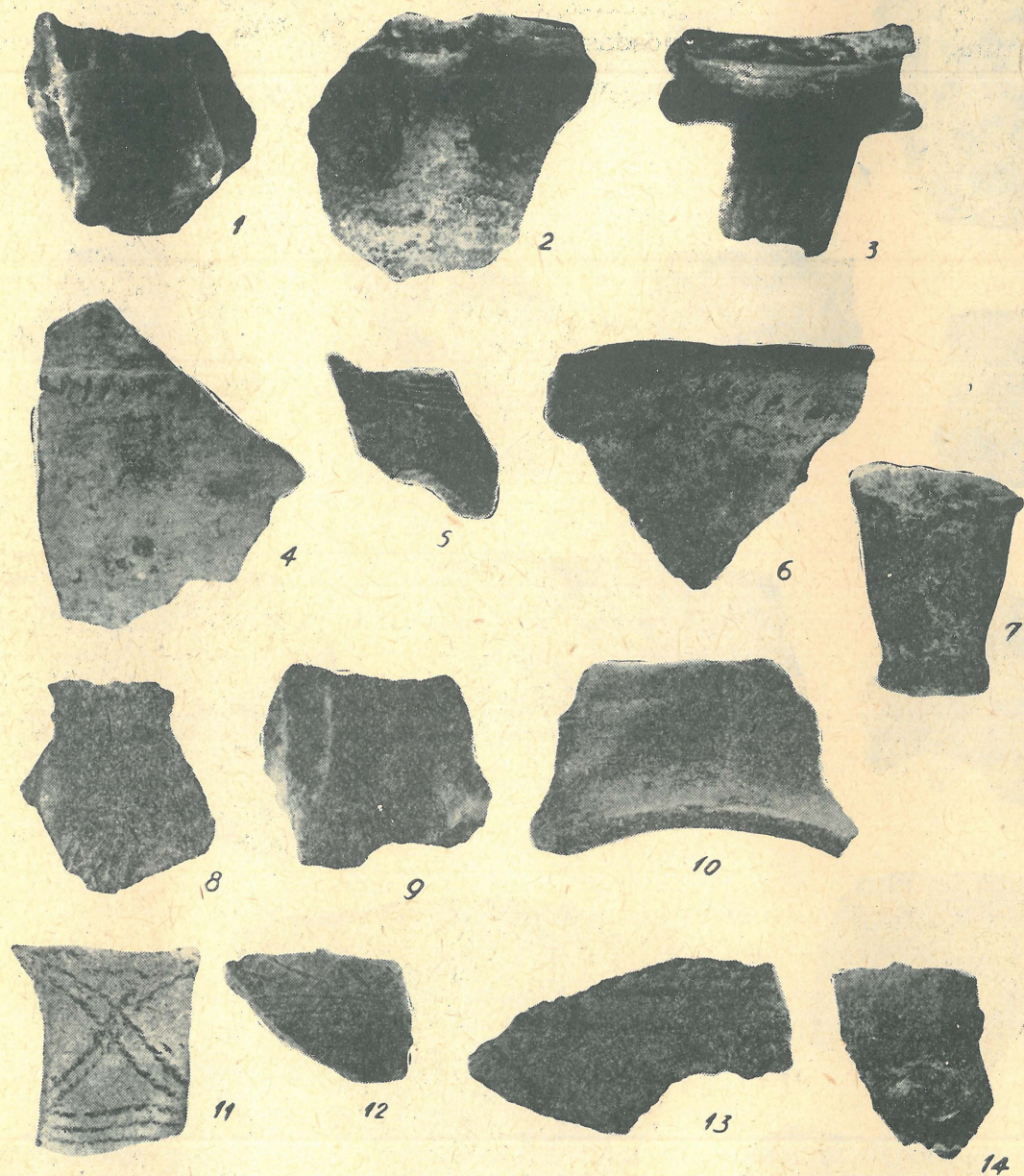
Planşa IV. — IV. Tábla : Vîrf cu stejari — Cseretető.



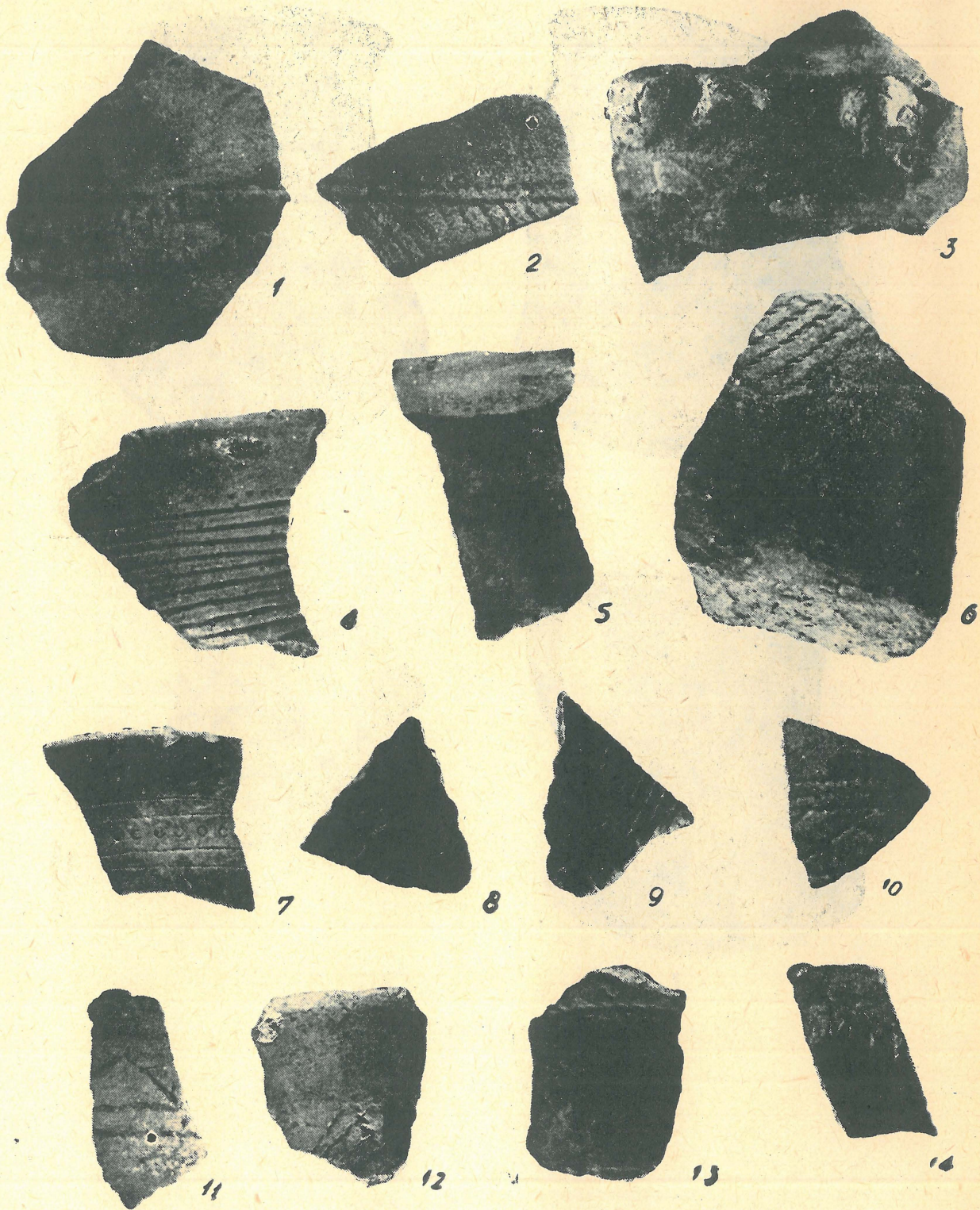
Planşa VI. — VI. Tábla : Piatră de Veghe — Örkö.



Planşa VII. — VII. Tábla : Piatră de Veghe — Örkö.



Planşa VIII. — VIII. Tábla : Piatră de Veghe — Örkö.



Planşa IX. — IX. Tábla : Piatră de Veghe — Örkö.



1



2

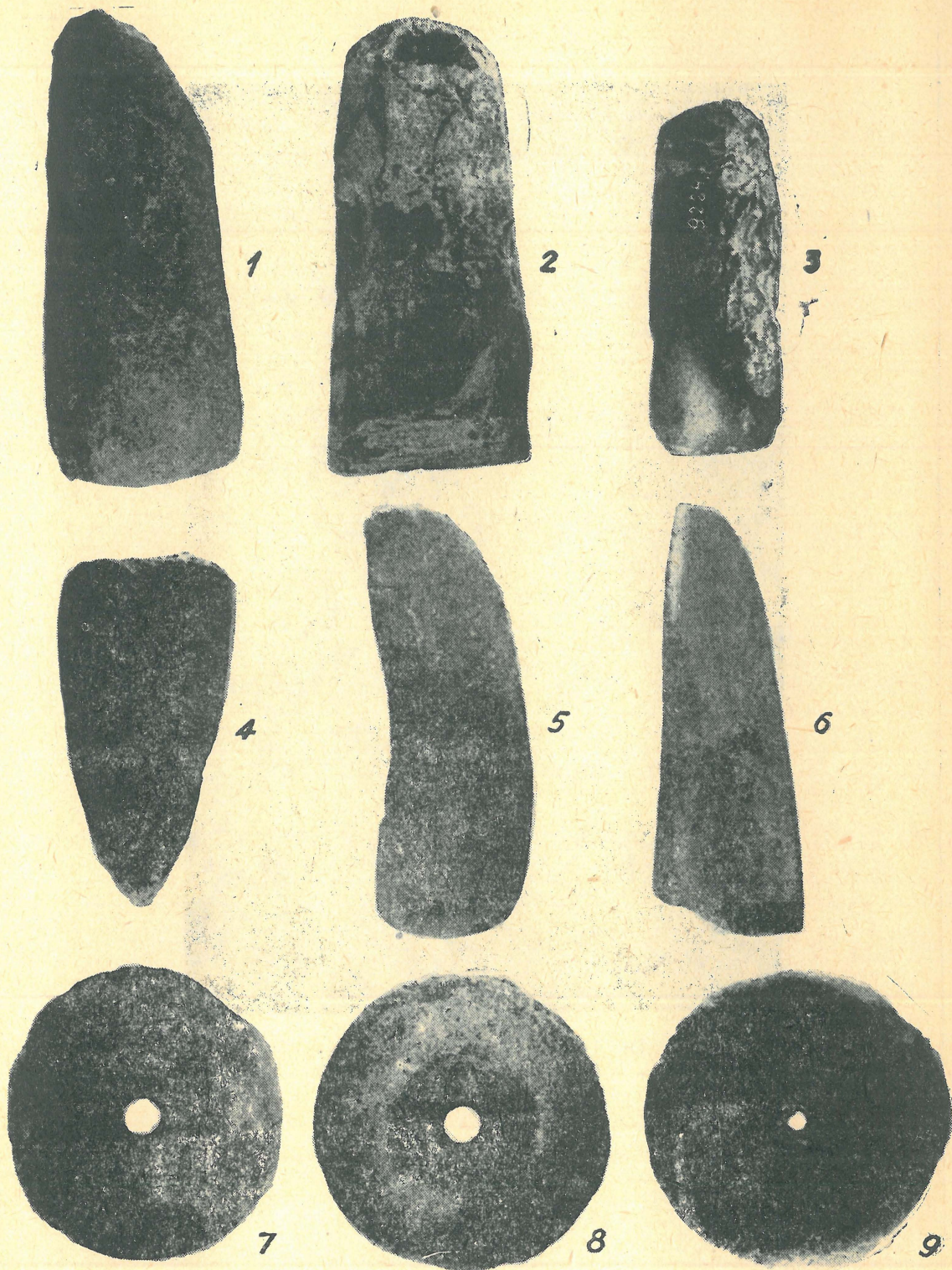


3



4

Planşa X. — X. Tábla : Piatră de Veghe — Örkö.



Planşa XI. — XI. Tábla : Piatră de Veghe — Örkő.