

UZON ÉPÍTÉSZETI EMLÉKEI

KÖNYA ADÁM

A községközpont, Kovászna megyei Uzon, a Feketeügy alsó szakaszának jobbspártján, a Szépmező hordalékkúpjának délkeleti elvégződésénél alakult ki. Neve, akárcsak a szomszédos Kököse, török eredetű, az uzun — hosszú jelentésű szóból származhat. A település elsősorban a mai beépített terület nyugati és központi részén fejlődött ki, hosszan elnyúlva a forgalmas út mentén, északkelet-délnyugat irányban. Csak viszonylag később épült be az áradások veszélyének kitett mai keleti része. Megjegyezzük, hogy 1332—37 között, a pápai dézsmák jegyzékében, két esetben is Uzun néven említették (1.).

A napjainkban városiasodó, jelentős iparú Uzon az elmúlt évszázadok során is egyike volt a medence legfontosabb településeinek. Az 1567-es váradi regestrumban 68 kapuval szerepelt, valamivel többel mint Illyefalva vagy Sepsiszentgyörgy, míg a medence északkeleti részén Csernántont, Kézdivásárhelyt és Gelencét jegyezték fel hasonló nagyságú településként.

Annál inkább feltűnő, hogy Uzonban, ennek ellenére semmilyen középkori építészeti emlék nem maradt fenn. A templomot övező, feltehetően még a XV. században épült várat 1901-ben lebontották. Csupán Orbán Balázs főművének egyik illusztrációjáról, illetve Gere Istvánnak a lebontást megelőzően három évvel készített felvételéről ismerjük, melynek eredetijét sepsiszentgyörgyi múzeum fényképtára őrzi (1. sz. ábra). Mai állapotában az egységes belső terű református templom nem mutat semmilyen középkori részletet. Esetleg sorrakerülő falkutatás döntheti el csupán, hogy a XIV. század elejétől egyházas helységeként említett település mai temploma őrzi-e bár töredékes részleteket a vakolat alatt. Benne, sajnos utólag átfestett állapotban és éppen ezért csökkent értékkel maradtak meg a növényornamentikás padmellvéd-festmények. A levelek formája, a centrális nagy virágmotívum alapján, a zabolai festett mennyezet (1772), valamint a mátsfalvi padmellvéd-festmények (1802) közé helyezhető készítésük ideje (2. sz. ábra).

A művészettörténeti szakirodalom egyetlen építőművészeti emléket emleget Uzonnal kapcsolatban: az ereletileg Béli birtok belsőségén, mai formájában a Mikes család által emelt kastélyt. Bíró József, Balogh Jo-

lán, Victor és Gheorghe Sebestyén, Grigore Ionescu valamint B. Nagy Margit sorra kitértek rá munkáikban (2.), Főleg a homlokzat közepéből előreugró törpepilléres-ívsoros tornácot emlegették (4. sz. ábra). Két előbbi szerzője nagyobb szabású építkezésnek a környező települések épületeire kiható befolyását hangsúlyozták, amit a bikfalvi Molnár-ház tornáca beszédesen példáz is, a fennmaradt építészeti emlékműből. B. Nagy Margit a századunk derekán sajnálatos módon megsemmisült vakárkádospártázatos falat ismertette, annak rokonításával, valamint a boltozatos földszinti terem reneszánsz izlésű indás-virágdíszes stukkóját (3).

Az uzoni előnevű Béli családból származó Kelemen 1567-ben 20 ház jobbágyot nyert Uzonban és birtokuk 1679-ig a család kezében maradt, amikor Béli Pál (1621—1679), szervezkedésének bukását követően elmenekült és uzoni birtokát, kastélyával egyetemben Mikes Kelemen kapta meg.

Béli Pál kényszerű távozását követően, Apaffi fejedelem megbízottjai, az uzoni kastélyból számos ingóságot elvittek, melynek jegyzékét ismerjük (4.). Béli Pál életrajzírója, Deák Farkas pedig az alábbi, számonkelt jelentős megjegyzést tette munkájában: „Nyár folytán (úgy mond) a szó szoros értelmében földig lerontották Bodola várát, melyről Csernátóni naplójában e pár szóval emlékezik meg: szept. 28. Bodola vára elhanyagolt. A néphagyomány pedig minden valószínűség szerint alaposan beszéli ezt uzoni kastélyáról is (5.).

Tény az, hogy napjainkban a Béli család birtoklása időszakából semmiféle épületrész, építészeti elemet nem ismerünk teljes bizonyossággal. A századunkban elpusztult reneszánsz pártázatot B. Nagy Margit, óvatosan, mint „valószínűleg szintén a XVII. század második feléből való“-t említi (6.). A könyvében közölt fényképen valóban kivehető az általa említett vakárkádsor, ami azonban a sepsiszentgyörgyi múzeum fényképtárában őrzött, a század elején, valamint 1932-, illetve 1935-ben készített eredeti, jóminőségű fényképek egyikén sem látható (7.). A szembőlnézetből készült két előbbi felvételen az olaszfokok is másként hatnak, mint a Bíró József könyvében közölt oldalnézeti fényképen. Mindéz még inkább óvatosságra int a XVII. századi eredetét illetően.

Hasonlóképpen megfontolandó, a kastély-épület építési idejének eldöntése is. A nagyméretű épületben nem ismerünk egyetlen faragott kőből készült ablak- vagy ajtókeretet, ami a kormeghatározás kérdésében eligazítana és amelyek a környékbeli, XVII. századi kastélyok esetében, kivétel nélkül megtalálhatók (Miklósvár, Vargyas. Olasztelek, Torja stb.). A közepen kiugró tornác törpepillérei sem kőből faragottak, mint a zabolai Basa udvarház XVII. századi, egyébként hasonló pillérei, hanem téglából rakva vakolattal borítottak (6. sz. ábra); akárcsak a hasonló típusú, környékbeli udvarházak tornácpillérei a XVIII. századból. A boltozatos termek ívbéltetén, illetve a boltfiókok csúcsánál látható stukkódíszek is a XVIII. századra utalnak. Hasonlóképpen a különálló gabonás földszintjének északi felében levő jellegzetesen XVIII. századi fiókboltok.

Mindezek alapján megkockáztathatjuk, a mai kastélyépületnek a XVIII. században történő építését, amit a keleti fal mentén kiugró ún. kápolna oldalán látható 1755-ös évszám is megerősíteni látszik.

Az épületegyüttes századunkban, külső képét illetően jelentősen megváltozott. A főépület tetőzetének részleges megváltoztatása, a magtár festői hatású kettős-tetejének, valamint a pártázat, sőt a kastélyépület délnyugati sarkától kiinduló pártázatos fal teljes eltűnte, a barokkos istálló-oromfalak lebontásával egyetemben, lényegesen szegényítette az épületegyüttes összképét (3. sz. ábra).

Az építészeti emlékek jelentős, ismeretlenebb csoportját az udvarházak alkotják. Legrégebbi közülük a századunk első felében elpusztult Kispál-udvarház, amelynek valószínű javítását, a Vámszer Géza által feljegyzett 1753-as évszám jelöli meg, tulajdonosának Kispál Bálintnak nevével egyetemben (10—11. sz. ábra). Az egyetlen fennmaradt, 1930-tán készült fénykép (8.) a megyeszerte elterjedt jellegzetes, XVIII. századi udvarházat ábrázolja. Egykorú és későbben épült társai, számos helységben megtalálhatók (Réty, Csernáton, Illyefalva, Kézdiszentlélek stb.).

Az Uzonban a múlt század elején feltűnő Ujvárossy József unokája, Zsigmond, felesége, Kispál Anna révén jutott hozzá a Kispál belsőség egy részéhez (9.) és építtették fel, valószínűleg az 1820-as években, az előbbi udvarház tőszomszédságában, a jóval négyebb kétmenetes későbarokk udvarházat (13. sz. ábra), melynek főhomlokzatát, a klasszicizmusba hajló, kiugró oszlopos-íves-oromfalas tornác díszíti (12. sz. ábra).

Külsejében, belső térbeosztásában, a többiketől egyaránt elüt, a hasonlókorú Püncösty-udvarház (14. sz. ábra). Magas kettősteteje, a ki-mondott manzard-tető népi változatát képviseli. Tetőtúlnyújtással fedett, szokatlanul sarokra helyezett feljárati tornáca határozottan barcasági hatásra utal (10). Ugyanebben az időszakban épült a kétmenetes, hasonló nagyságú Gidófalvi-udvarház, a maga ridegebb neoklasszicista homlokzatával (16. sz. ábrák). A nagyméretű udvarházak sorát az Incze családé zárja le Uzonban, amely ugyancsak eltérő változatot képvisel. Téglány alaprajzú épületének kétoldalán, az épületbe bemélyedő tornác előterében, kivételesen magasra húzott, erőteljes négyszög-pillérek párkánya felett húzódnak az alacsonyan átívelő lapos kosárívek (15. és 17. sz. ábrák). Hasonló, ridegebb pallérmunka a Šerbán-ház egyébként arányosan kiképezett neoklasszicista homlokzata a múlt század végéről, míg az egykori Temesvéri-udvarház, magamutogató eklektizmusával teljesen gyökeretlenül áll uzoni környezetében.

Előbbi csoporttól elütő a Dankó család kisméretű, háromszatú népi udvarháza. Utcai homlokzatának rozetta-stukkós-lizénés tagolása (18. sz. ábra), tetőmegoldása, a helybeli, 1838-ban épült Györgybíró-házzal mutat rokonságot (25. sz. ábra), attól eltérő módon azonban, helyi fogantatású, tagozás nélküli, egyszerű boltíves tornác díszíti (20. sz. ábra).

A népi lakóházak felé történő átmenetet, két, a múlt század első harmadában készült kő-tégla épület zárja le. A fejlettebb alaprajzú, 1826-ban épült Tarcsi-háznál, az udvari homlokzat közepén, a téglány-alaprajzú épülettestbe mélyített, egyetlen kosárívvel átfogott nyitott eresz szembe-

tűnő (24. sz. ábra). A Dankó udvarházacskával a hasonló alaprajz és utcai homlokzati kiképzés folytán összehasonlított Györgybíró-háznál, a barcasági ízlésű tetőtűlnyújtásos, párkánnyal tagolt pilléres-kosáríves tornácot említjük meg (22. sz. ábra), melynek részletiben is közelálló mását Kökösből ismerjük (23. sz. ábra). Előbbi 1838-ban, utóbbi három évvel korábban épült.

A hagyományos népi építészet jónéhány, a múlt század első feléből fennmaradt faépület képviseli, valamennyi kontyolt zsindeborítású tetővel fedve. Közülük, az oldalkamrával bővített kétosztatú Szigyártó-ház, a bejárati oldal kivételével még csüngőereszes. (29. sz. ábra). A belső térleválasztással továbbfejlesztett háromszakaszos lakoházak közül, a Molnár-ház talán még a XVIII. századból való (27. sz. ábra), míg a teljesen hasonló alaprajzú Tóth- és Bába-ház a múlt század első harmadában épült (28. és 31. sz. ábrák). Fejlettebb, ötosztatúvá váló lakóházat képvisel, az 1858-ban épült Kádár-Szőke-ház (26. sz. ábra). Mellvédfalas, orsós-faoszlopos kiugró tornáca jelegzetes Uzonban és a szomszédos Szentivánlaborfalván egyaránt. A letűnt zsellérvilág lakásviszonyait szemlélteti a 117 szám alatti egykori zsellérház. Egy-egy családnak szánt egyetlen helyiségét a közös kamra és az előterében lévő nyitott eresz kapcsolja össze (30. sz. ábra). Valamikor általánosabb lehetett ez az épületípus, hiszen az Uzonra vonatkozó rendkívül szegényes szakirodalom is egy hasonló, a század elején még zsuppal fedett épületet ismertet Kertész K. Róbert felvételén (11.).

Az eredetileg huszárkaszárnya-épületként szolgáló, mai Páljános-ház hosszanti oldalát hat félkörös boltív tagolja (32—33. és 35. sz. ábrák), amelyek ebben a formában a korábbi későreneszánsz udvarházak hosszanti pilléres vagy oszlopos-íves tornácának hangulatát őrzik (12). a múlt század elejéről. Hasonlókorú a 114 szám alatti kőgabonás, amelynek bejárata előtt párkányos pillérsoros tornác húzódik (34. sz. ábra), bolthevederekkel negyedekre tagolt pincéjét pedig csehsüveg boltozat zárja le (36. sz. ábra).

A forgalmas ut mentén elhelyezkedő, stratégiaileg kedvezőtlen fekvésű Uzon egykor létező középkori építkezései, csaknem nyomtalanul megsemmisültek. Jelenleg ismeretes építészeti emlékei a XVIII—XIX. századból származnak. Méreteikben, részleteikben magukon viselik az egykori, helyi osztálytagozódást. Ezért van az, hogy a csaknem végig jelentősebb eljobbágyosodás nélkül létező, közeli Bikafalván, a jóval egységesebb képet mutató népi udvarházak nagyszámú csoportja ismeretes (13.). Uzonban a birtokviszonyok és ebből fakadóan, a lehetőségek és igények különböző volta, színesebb építészeti emlékanyagot hagyományozott ránk, a zsellérháztól a kastélyig. Közös vonás mindkét településnél, hogy a közeli Barcaságra jellemző tető-, homlokzat- és tornáckiképzés ottani mesteremberek kezemunkája nyomán, erőteljesebb nyomot hagyott az építészeti emlékanyagon, mint az északabbra kialakult települések arculatán.

Az ismertetett épületek leírása :

Egykori vártemplom. Keletelt, vakolt mennyezettel fedett, egységes belső terű templomépület. Keleti része sokszögletű záródású. A mennyezeten egyszerű négykaréjos stukkódísz. Kívül kétlépcsős támpillérek. Déli bejárata előtt egyszerű, egy-egy íves nyílással tagolt előcsarnok, melyet eszterhéjas félromfalas tető borít. A mai templom helyén állott, minden valószínűség szerint a gótikus templom. A reformációt követően lebontott sekrestye alapfalát, a vár 1901-ben történt lebontásakor megtalálták. Az egykori várat a XVII. század elején, Báthory Gábor uralkodása idején, Géczi András hadai ostromolták, majd Michael Weiss csapatai foglalták el. Az 1704-, illetve 1706-ban megismétlődő támadások idején mind a vár, mind a templom súlyosan megrongálódott. Utóbbi évben a Csáki András kurucai elől menekülő labancok védelmezték magukat a várban. Egy évtized múltán kijavították, majd az 1738-as földrengés a tornyot rongálta meg, később pedig az 1802. évi, ezért azt 1806-ban lebontották. 1819—29-ban lebontják a középkori templomot és a régi alapokon újraképezik. Az egykori vár kaputornyának helyén a mai harangtorony 1842—44-ben épül fel, földszintjén csehsüveg-boltozattal. 1901-ben a kerek alaprajzú várfalat lebontják.

A templom belsejében átfestett állapotban, tíz virágornamentikás padmellvéd-festmény. Jelenleg, szürke alapon, sarokból indított, körbecsavarodó indán, pirossal szegélyezett sötétzöld vastag levelek hajlanak szét térkitöltően, sötétpiros, illetve sárga-piros színű virágokkal.

Béldi-Mikes kastély. Kétszintes épülete nagyjából észak-dél irányban elnyújtott. Utcai főhomlokzatának közepén arányosmértű, előreugró, emeleti szintjén, oldalain 3—3 boltívvel tagolt törpepilléres, téglából rakott, vakolt tornác, melyet köralakú padlásvilágítóablakkal ellátott timpanon koronáz. Homlokzati oldalának földszintjén a részarányosan elhelyezett lépcsőfeljáró illetve pincelejáró íves nyílásai. Az épület déli szárnya szélesebb, kétmenetes. Északi szárnyának földszintjén stukkódíszes fiókos dongaboltozatos terem sor. A fiókboltok csúcsainál, részben sérült, leveles tulipánok, a déli boltozatos terem ívbélletén forgórozettás kördíszítményes stukkó. Az északiban finomvonalu indás, tulipános stukkó díszítmény. A kerti homlokzathoz kiugró kápolna helyisége; emeleti falán kerek mezőben bekarcolt felirat: IN NOMINE DNI AEDIFICATA Ad 1755 Dieb july.

Az épület északnyugati sarkától magas kőfal vezet a háromszintes egykori magtár épületéhez, majd tovább boltíves átjáróval áttört kőfal a kelet-nyugat irányban húzódó istállóhoz. Hasonló, alacsonyabb, egykor szintén pártázatos kőfal indult ki a kastély dél-nyugati sarkától is, amelynek csak alapzata látható.

A magtár földszintjét két négyszögpillérettől kiinduló bolthevederek ívei tagolják. Az északi két téglány alakú teremrész 2—2 fiókos dongaboltozatot fed, a déli két négyzetalakút, elütő keresztboltozat. Alápincézett, boltozatos belsővel. A kastély boltozatos földszinti termei alatt ugyancsak fiókos dongával fedett pince. A kiugró tornácból nyíló lejárót is fiókpárral tagolt dongaboltozat borítja.

Kispál-udvarház. Háromosztatú, egyszintes kő-téglaépület. Nyugati oldalán középről előreugró, két-két pilléres, íven kőtornác, fölötte barokk oromfal. Az épület délnyugati sarkán Vámszer Géza az alábbi bekarcolt feliratot jegyezte fel : RE 1753 DIE 28 Jul P.L. et V.K.P. Az északnyugati fal felső részén, hosszú szalagban : Ad 1775 T CURI(A) PAR L et V. KÜS PAL. A század elejétől lakatlan épület állapota fokozatosan romlott. Az ötvenes években lapos szükségtetővel ellátva, gazdasági épület. 1960 táján lebontották.

Újvárossy-udvarház (jelenleg termelőszövetkezeti székház). Nagyméretű, téglány alaprajzú, kétmenetes, egyszintes téglapépület. Délkeleti részén egyszerű keresztboltozatos illetve fiókos dongaboltozatos terem. Keleti helyiségi alatt egyszerű dongaboltos pince. Az épület francia mánzárd-tető borítja. Északi homlokzatának közepén előreugró tornác. Kétoldalt egy-egy, homlokzati oldalon három ívvel, amelyek oszlopokra ereszkednek. Felette finomvonalú későbarokk oromfal.

Pünkösty-udvarház. Csaknem négyzet alakú alaprajz, sajátos belső beosztású közepeméretű, egyszintes kő-téglaépület. Délnyugati sarkán tetőtűlnyújtás fedi az épület négyszögéből kiugró helyiség előterében elhelyezett feljárót, sarkán hatszögletű tetőtartó pillérrel.

Incze-udvarház. Mérete, belső beosztása szerint közepes méretű, téglány alaprajzú kő-téglaépület, kétmenetes, központi nagyteremmel, oldalszobákkal. Déli és nyugati oldalának közepén, falmélyedésbe foglalt tornác, melyet vastos négyszögpillérek közti alacsony kosárirékek zárnak le. Alatta, két keleti helyisége kivételével dongaboltos pincék.

Gidófalvi-udvarház. Hossztengelyével észak-dél irányú, téglány alaprajzú, egyszintes kő-téglaépület. Közepes méretű kétmenetes belső beosztású. Az egész épület boltozva alapincézett. Utcai homlokzatának közepén kiugró kőtornác, kétoldalt 2—2, homlokzati oldalán egy nagynyílású kosáriréves boltívvel. Az eszterhéj feletti timpanom közepébe mélyített háromszögletű mezőben olajágakkal övezett két címer (jobbára tekintő sas, illetve kardot tartó férfi, felettük ötágú koronával. Alattuk felirat : 18 G.I.Sz.S. 28 (Gidófalvi István, Szabó Zsuzsánna).

Dankó-népi udvarház. (329. sz. Téglaépület, egymenetes, kisméretű kő-téglaépület. Hosszanti oldalán kiugró, egy-egy boltíves nyílással tagolt tornác, jelenleg beüvegezve. Felette magas, háromszögű oromfal, közepén csúcsben végződő falifülke. Utcai homlokzatát három lizéna tagolja. Profilozott fejezeti részeik közepén hatszirmú virág stukkóval. Cserpes, eszterhéjas, csapott tető, félromfalán, két átlósan elhelyezett négyszögletű padlásvilágító ablak. Utcai helyisége két lépcsőfokkal magasabb padlószintű az alatta levő gerendás pince következtében.

Györbíró-ház (558 sz.). Téglaépület, egymenetes, kamrával bővített háromszögű, kisméretű népi lakóház. Anyaga kő-tégla. Utcai homlokzatának szélein fejezetes lizénák. A középső, az ablakszélesítés alkalmazásával eltűnt. Eszterhéjas, csapott tető, a félromfalán kisméretű hegyes zárodású padlásvilágítók, köztük az 1838-as évszám. Hosszanti oldalának közepén, jellegzetes, tetőtűlnyújtással fedett kiugró tornác, rajta egy-egy

viszonylag keskeny kosáríves nyílás. A tornác külső falán körbehaladó övpárkány. Gerendafelirata : Építete Gy. (örbíró) Lázár Fel. Joó Máriával 1838-ban Május 4-én.

Tarcsi-ház (138 sz.). Téglány alaprajzú, hármas tagolású, oldalhelyiségekkel ötosztatúvá bővített téglapépület. Hosszanti oldalának közepén egyetlen széles kosárívvel átfogott, bemélyülő ereszt, amelyet az 1970-es évek elején átalakítottak. Eredetileg, magas, eszterhéjas zsindelyborítású tető fedte. Utcai szobájának gerendáján a vakolt mennyezet elkészülte előtt, az 1826-os évszám volt olvasható.

Serban-ház (350. sz.) Kétmenetes, hatosztatú, téglány alaprajzú téglapépület. Nyugati homlokzatának közepén erőteljes négyszögpillérek tartotta tornác, felette erőteljes párkányzatú, lapos timpanon. Háromszögű ablakszemöldökök. Az épület sarkain hangsúlyozott armírozás. Összhatásában rideg későklasszicista épület. Pincelejárójának vasajtaján az 1899-es évszám.

Kádár-Szőke ház (121 sz.). Hármastagolású, két oldalkamrával ötosztatúvá bővített faház kontyolt zsindelytetővel. Hosszanti oldalának közepén téglarakású mellvéd alkotja a kiugró tornác alapját, rajta orsóra faragott faoszlopok. Épült 1858-ban.

Molnár András-ház (114 .sz.). Hármastagolású, oldalkamrával négyosztatúra bővített faház, magas zsindelyes sáttetővel.

Bába Mózesné háza (483. sz.). Hármastagolású, a közepén leválasztott pitvarral négyosztatúra bővített faház. Utcai szobájának éleszedetten faragott gerendáján felirat : Zajzon Péter és Kádár Éva az 1822 eszt építették 1^o Aprilli.

Tóth Mihály háza (557. sz.). Előbbihez hasonló. Gerendafelirata : Épült az Kuti Mihályur és Felesége Brabás Rákhel költségeivel az 1833 dik Esztendő Julius hava 21^{ik} napján.

Szigyártó Ferenc háza (555. sz.). Kettős tagolású, oldalkamrával háromosztatúvá bővített faház.

Egykori zsellérház (117. sz.). Téglány alaprajzú ,alacsony belsőterű (2 m magas). Középen nyitott ereszt-szerű beugrásból nyíló egy-egy kamra, illetve egy-egy lakószoba. A Temesvári-féle birtokhoz tartozó ikerzsellérlakás volt.

Fáljános Adolf-háza (144. sz.). Kelet-nyugat irányban elnyúló téglány alaprajza kő-téglapépület. Belseje egymentes, négyosztatú, déli hosszanti oldalán boltívsoros tornác. Az ívek négyszögpillérekben folytatódnak. A boltváll párkány a tornác belső oldalán hiányzik. A nagynyílású ívek között, a két bejárati ív kivételével mellvédfal húzódik.

Pillérsoros kőgabonás (113. sz.). A kétosztatú, voltaképpeni gabonás előterében övpárkányos négyszögpillérek tartotta, téglamellvédés hosszanti tornác. Ennek nyugati szélén nyíló boltíves pincegádor, a gondosan rakott téglaboltozatos pincébe vezet. A nagyméretű (7,90x7,50m) pince közepén vaskos pillérből négy boltheveder osztja a helyiséget ugyanannyi részre, melyeket csehsüveg boltozat fed le.

JEGYZETEK

1. Orbán Balázs : A Székelyföld leírása. III. k. Pest, 1869, 200. o.
2. Bíró József : Erdélyi kastélyok. Budapest é.n. 52. o.
Gh. și V. Sebestyén : Arhitectura renașterii în Transilvania. Editura Academiei R.P.R. București, 1963. 47—49. o.
Grigore Ionescu : Istoria arhitecturii în România, vol. II. Editura Academiei R.S.R., București, 1965. 203. o.
B. Nagy Margit : Reneszánsz és barokk Erdélyben. Kriterion, Bukarest 1970. 69., 47. o.
Neagra Graur : Stilurile în arta decorativă, Editura „Ceres”, 146. o.
3. B. Nagy Margit : Reneszánsz és barokk Erdélyben, Kriterion, Bukarest, 1970. 69. o., 60. ábra.
4. Székely Oklevéltár, VI. k. Kolozsvár, 1897. 286—7. o.
5. Deák Farkas : Uzoni Béldi Pál. Magyar Történelmi Életrajzok IX. k. Budapest 1887.
6. B. Nagy Margit : Reneszánsz... 69. o.
7. Valószínűleg Gere István századelejei felvétele (ltsz. 1138), teljesen síma felületet mutat. Dr. Balogh Jolánnak 1932-ben készült felvétele (ltsz. 268 — R. 8134/1932), ritkásan festett függőleges sávok láthatók világosan, míg a három évvel később, Mikes Hanna által készített fényképen a pártázat alatti sötétebb árnyalatú, tagolatlan felületet mutat.
8. A felvétel negatívjának megőrzéséért és közlésre átadásáért Farkas Györgynek tartozom köszönettel.
Az uzoni vártemplomra vonatkozó adatokat Szabó József, a Béldi-Mikes kastély, valamint az Újvárossy-udvarház alaprajzait Deák Károly szivessége folytán közölhetem.
9. Pálmai József : Háromszék vármegye nemes családjai. Jókai nyomda Sepsiszentgyörgy. 1901. 456. o.
10. Hasonló elhelyezésű és tetőmegoldású tornáca volt a jóval korábban, 1717-ben, fából épült és az 1960-as években lebontott Czirjék udvarháznak, Zoltánban (Gidófalva község).
11. Közölve : A Kor 1907-es évfolyamának 486. oldalán. Egy 1971-ben épült uzoni ház alaprajzát, keresztmetszetét és fényképét Tóth János : Népi építészetünk hagyományai című könyve közölte a 154. oldalon (Műszaki Kiadó, Budapest, 1961).
12. B. Nagy Margit : Reneszánsz... 33. ábra a nagyborosnyói, 1965-ben lebontott népi udvarház oszlopos-íves tornácáról. Külsejének fényképe közölve a Falvak Dolgozó Népe 1970. szept. 30-i számában.
13. Kónya Ádám : Népi udvarházak Bikafalván. Aluta VI—VII. k. 1974—75, 341—367. o.

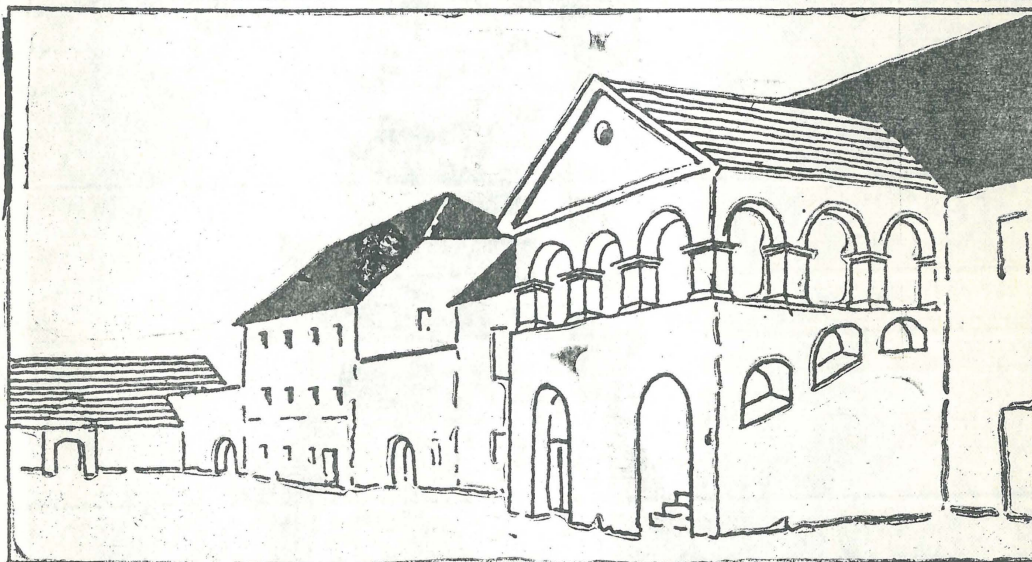
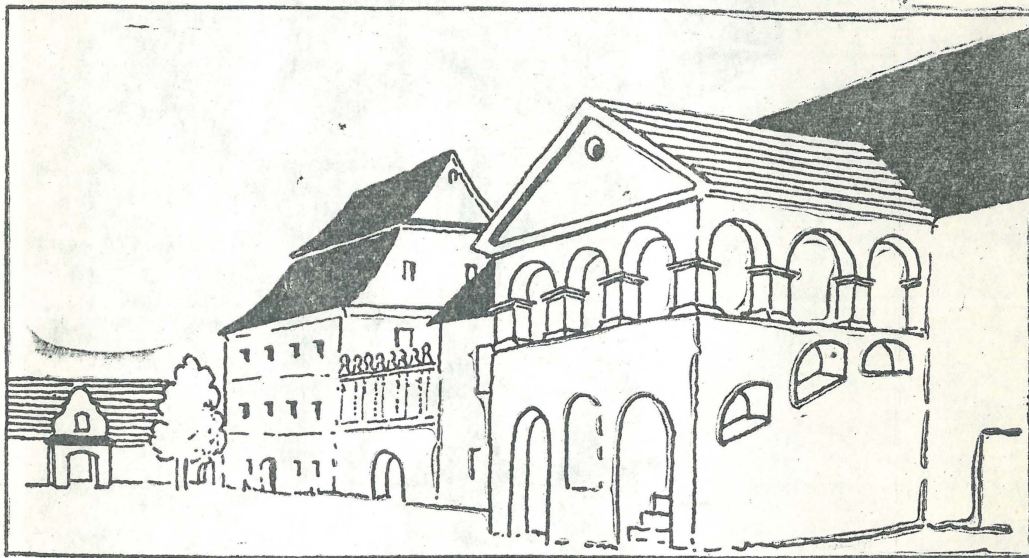


469

1. Uzon főtere a várral (Gere István felvétele. 1898)



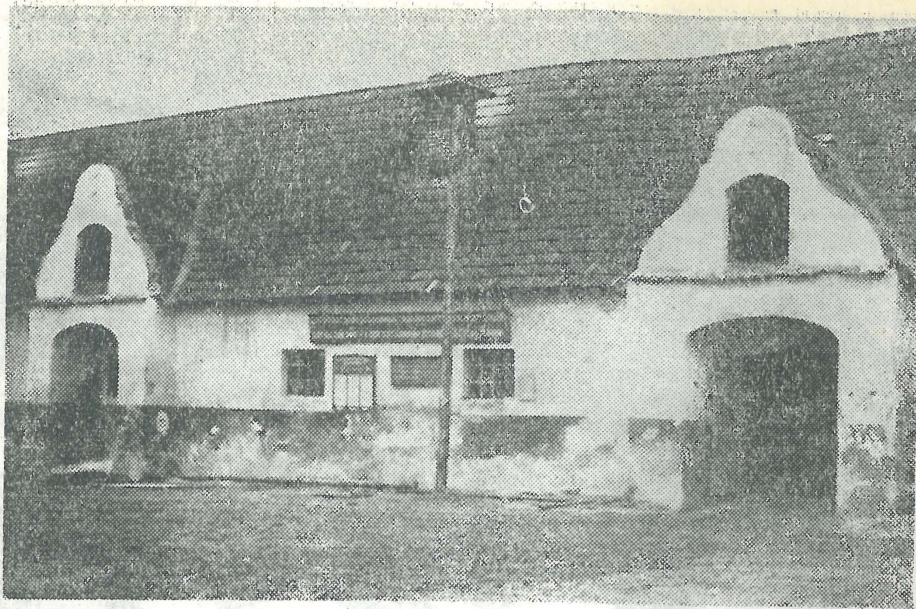
2. FESTETT PADMELLVÉD DISZÍTMÉNYEK (XVIII. SZ.)



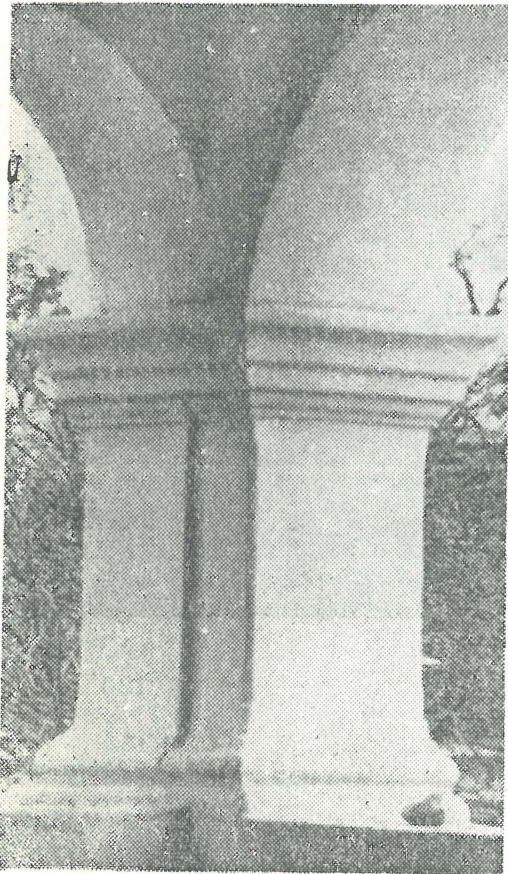
3. A KASTÉLY ÉPÜLETEGYÜTTESÉ 1930 TÁJÁN ÉS JELENLEG



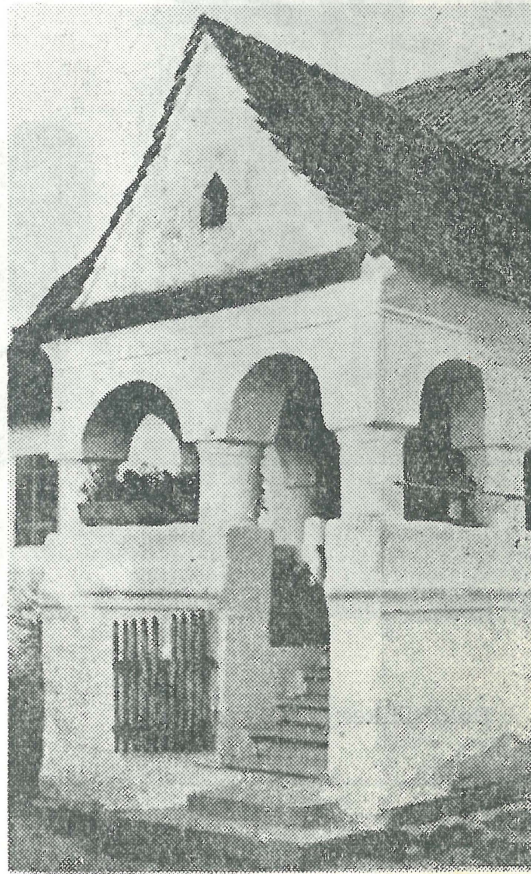
4. A Béldi-Mikes kastély tornáca



5. Barokk oromfalas istálló a kastély udvarán (felvétel 1961-ből)



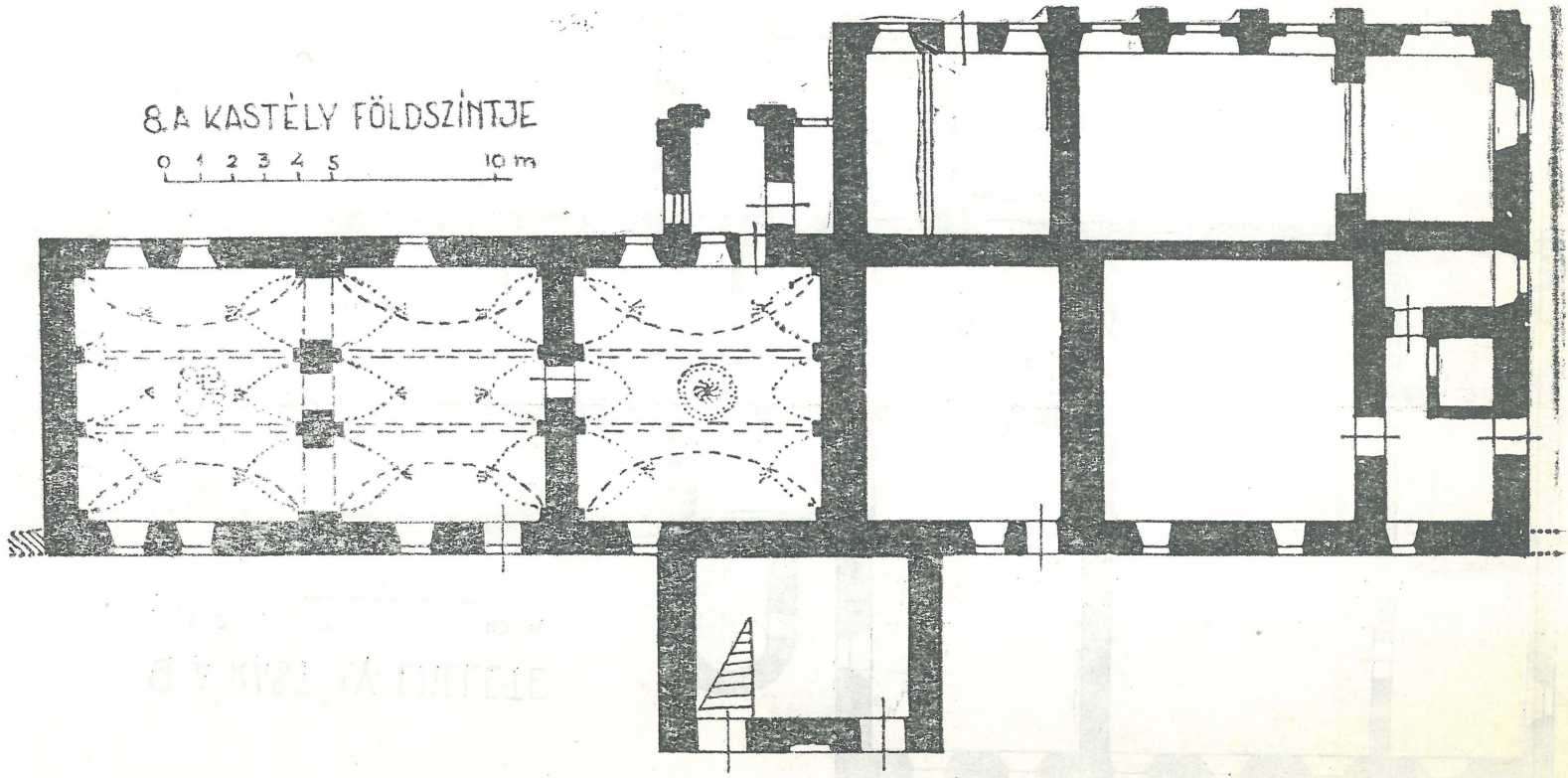
6. Törpepillér a kastély tornácon



7. A bikfalvi Molnár ház tornáca

8.A KASTÉLY FÖLDSZÍNTJE

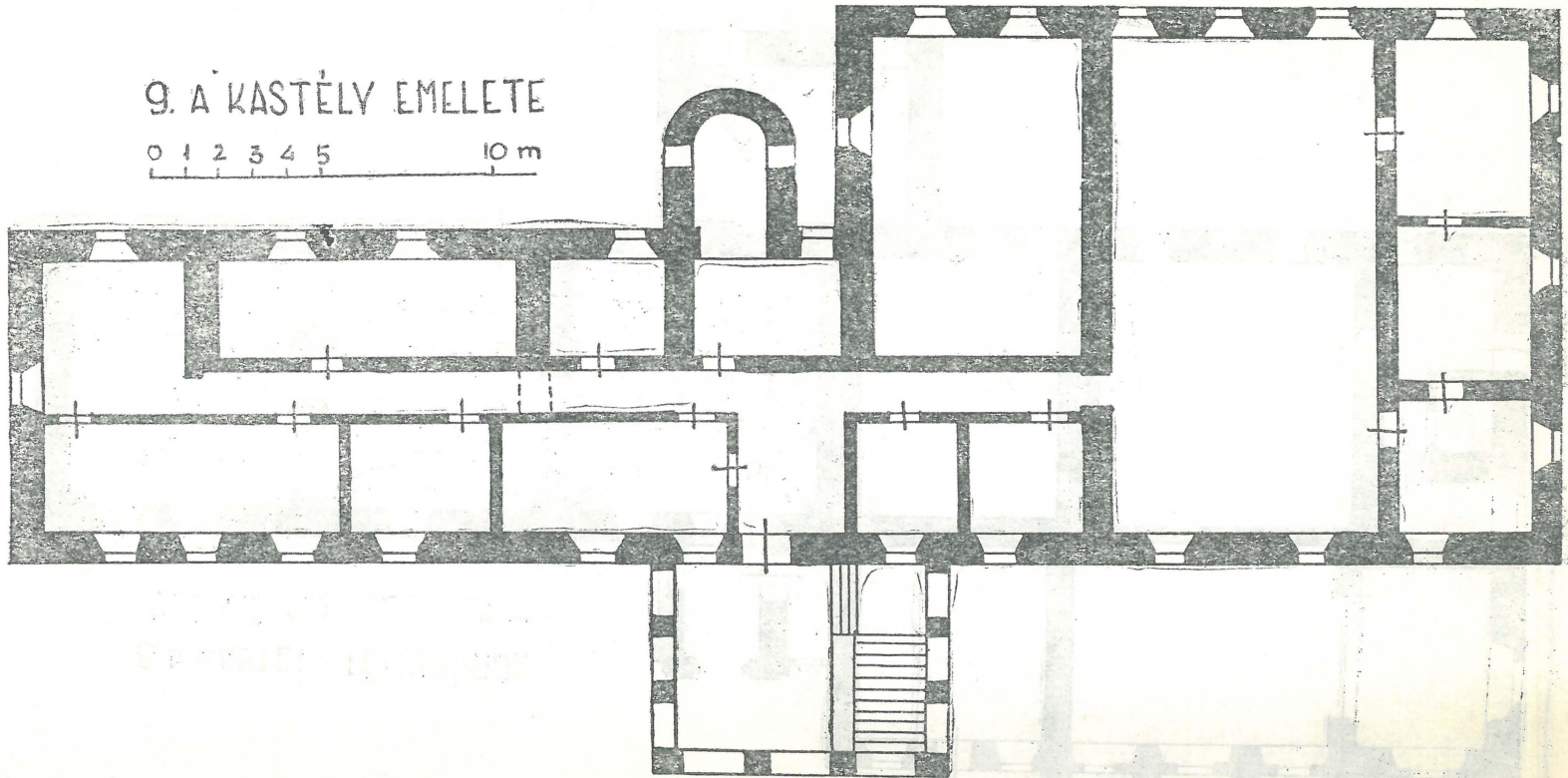
0 1 2 3 4 5 10 m



8.B KASTÉLY FÖLDSZÍNTJE

9. A KASTÉLY EMELETE

0 1 2 3 4 5 10 m





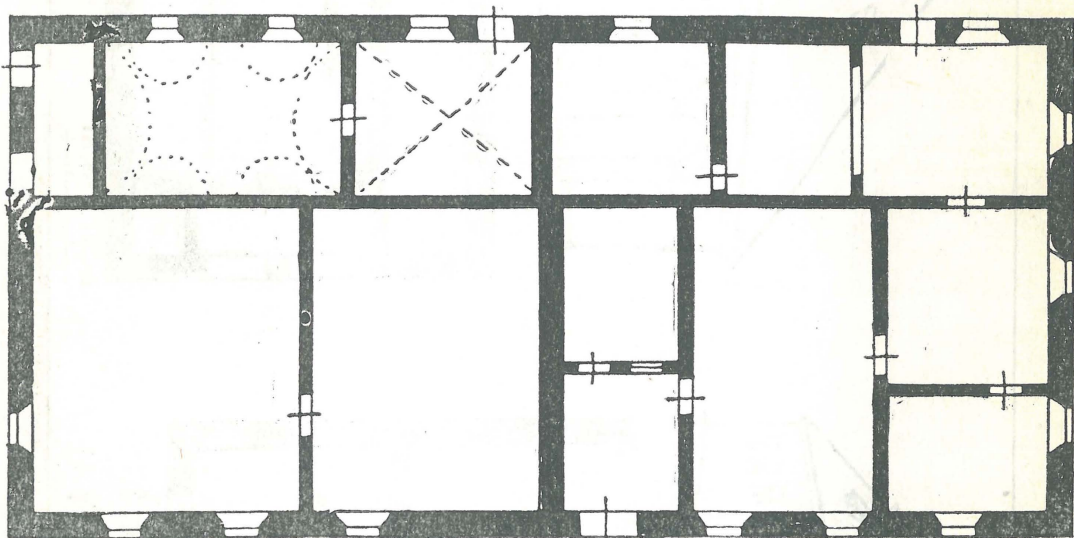
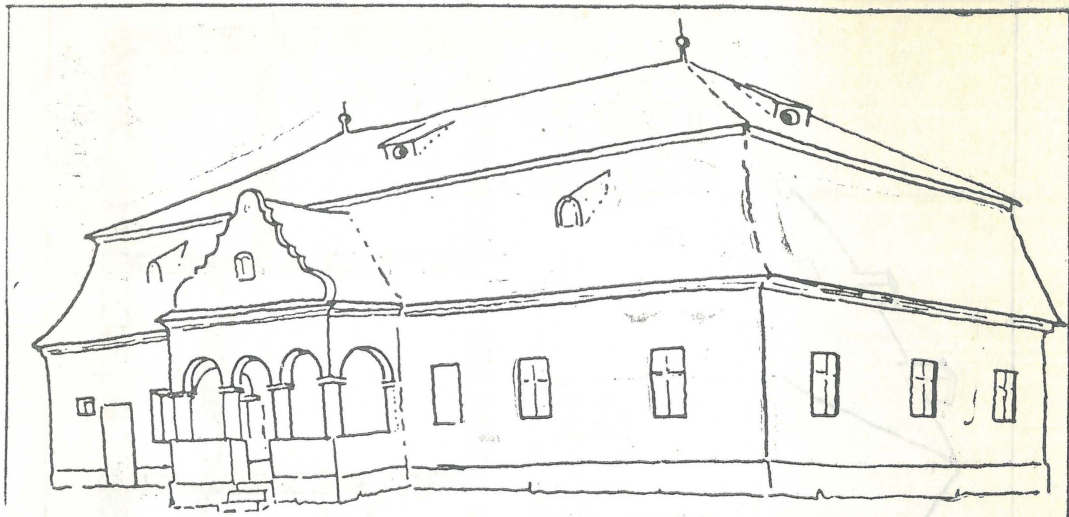
10. A Kispál udvarház (1930 körül)



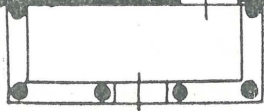
11. Az ideiglenes tetővel ellátott Kispál udvarház 1960-ban



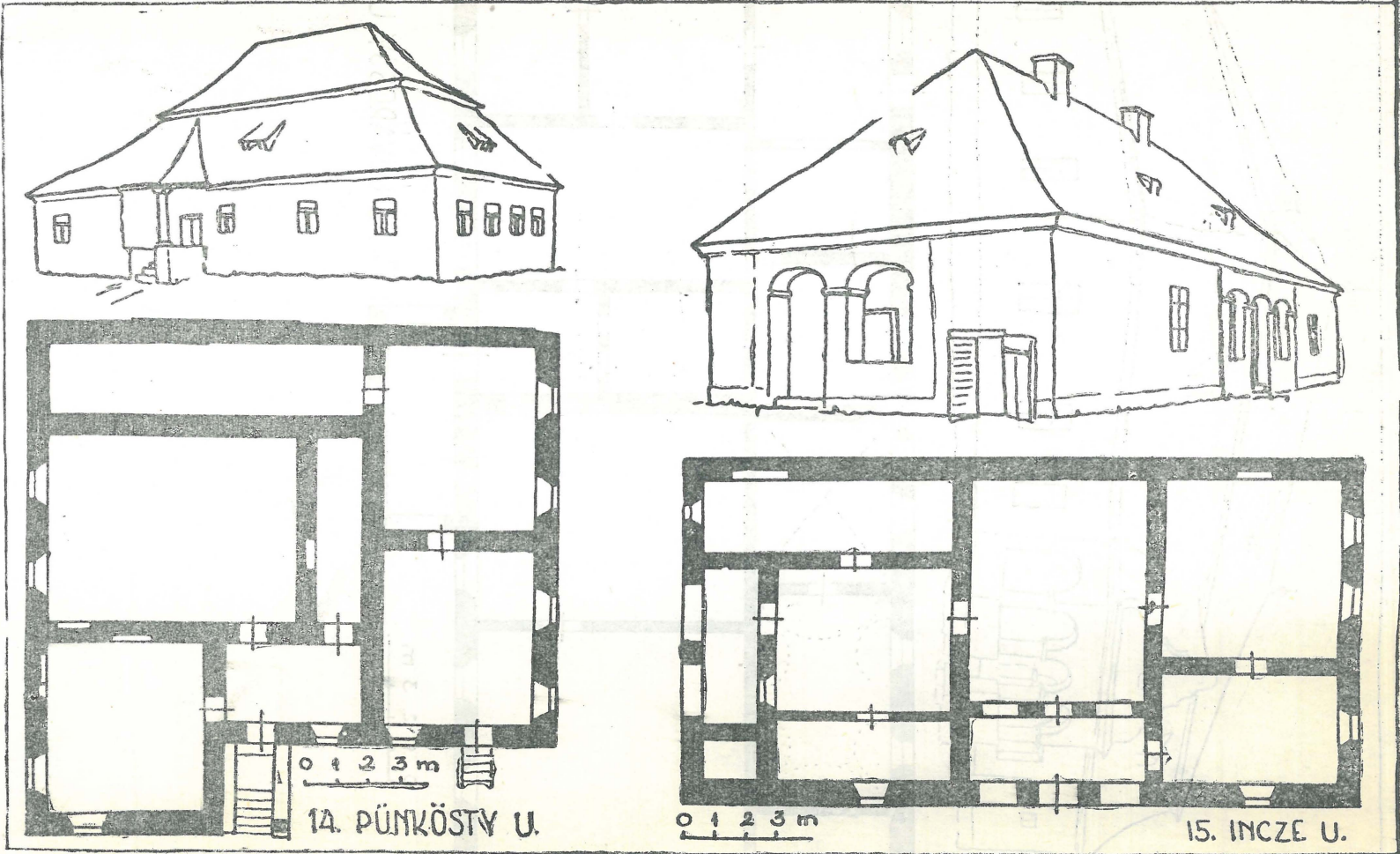
12. Az Ujvárossy udvarház tornáca

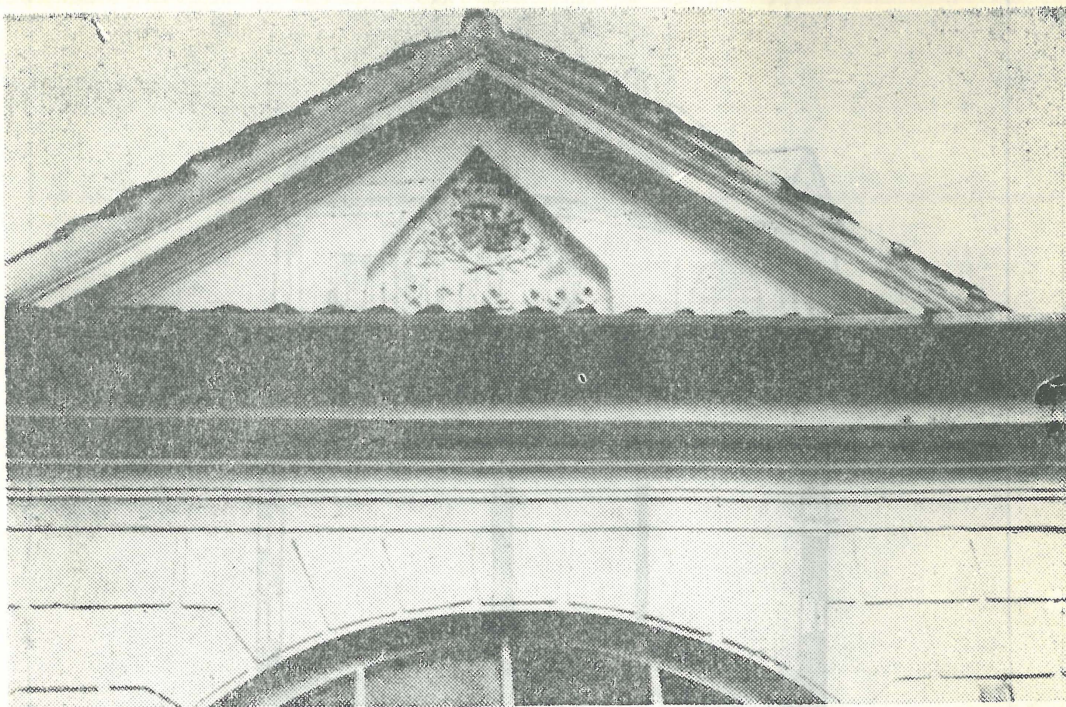


0 1 2 3 m

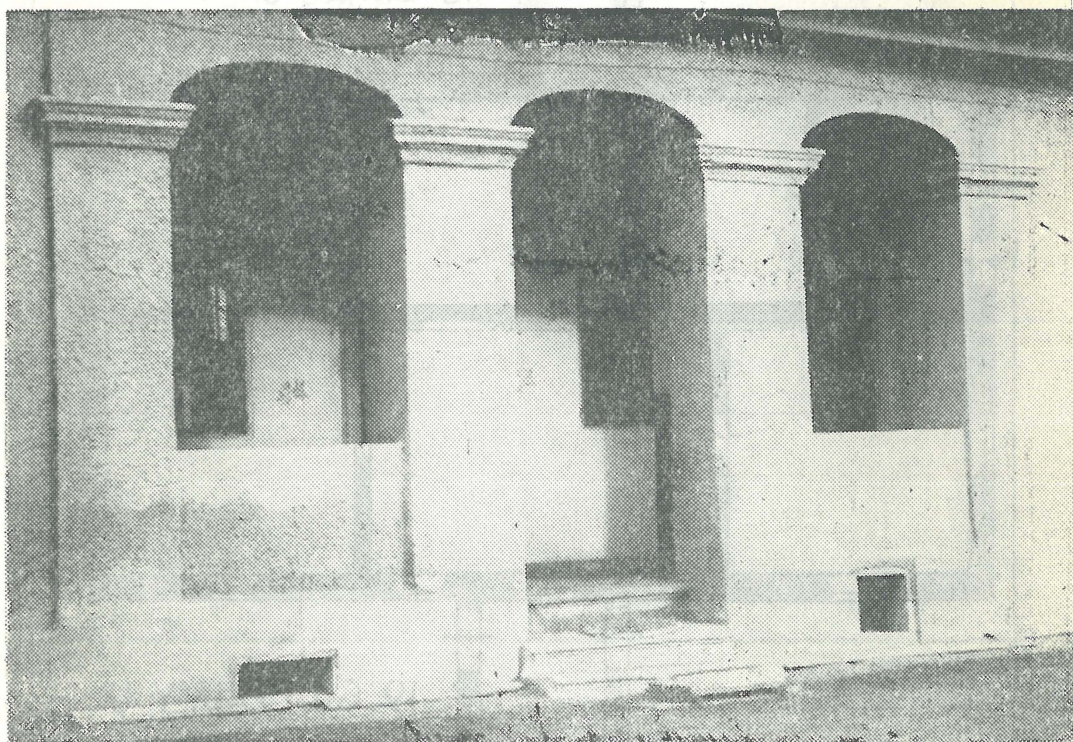


13. AZ ÚJVÁROSSY U.

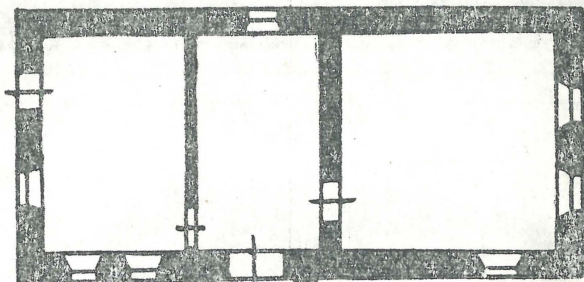
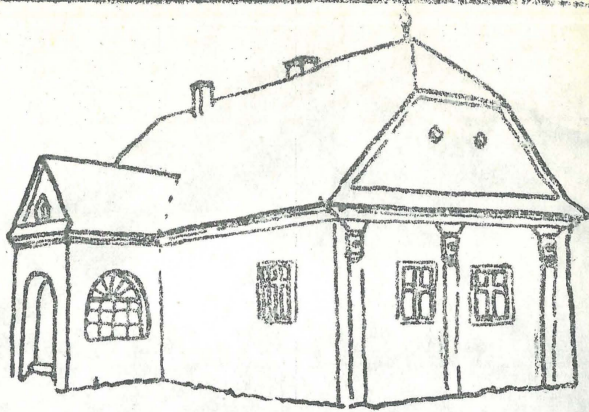




16. A Gidófalvy udvarház tornácának timpanonja

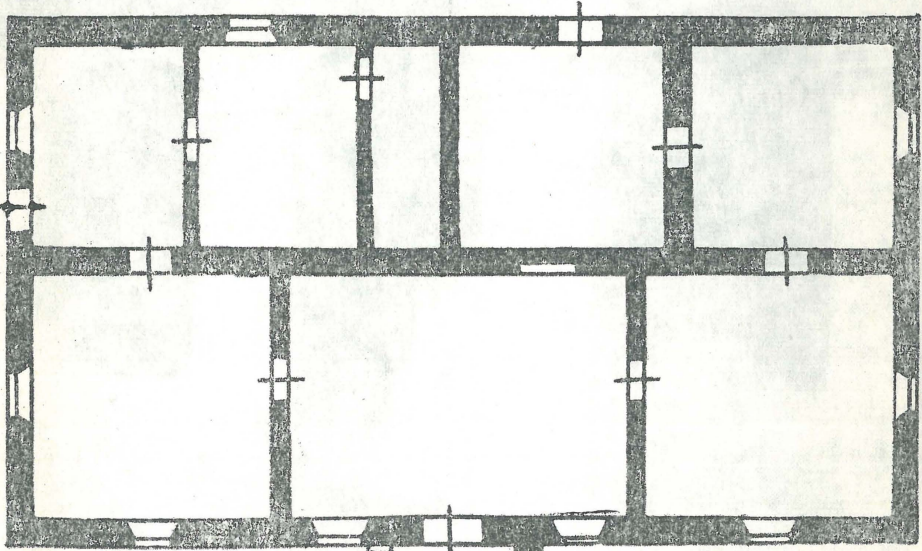


17. Az Incze udvarház déli tornáca



0 1 2 3 m

18 DANKÓ U.



0 1 2 3 m

19. GIDÓFALVY U.



20. A Dankó udvarház tornáca



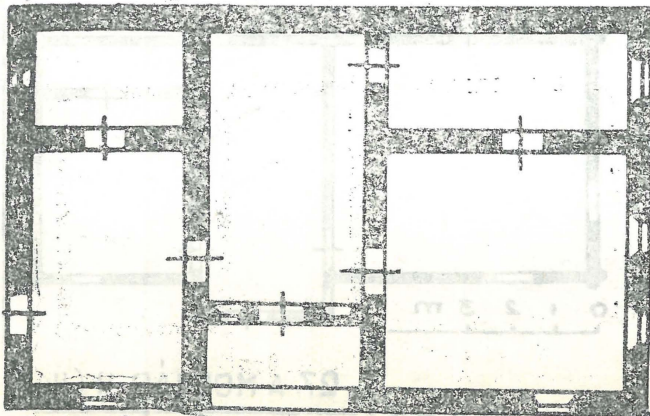
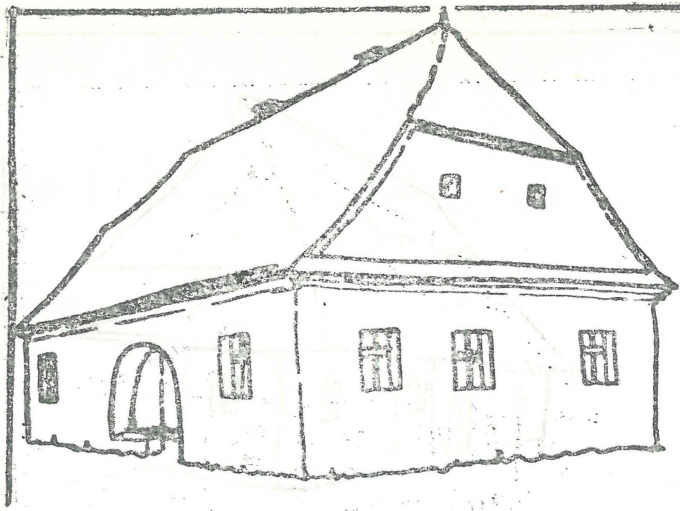
21. A Kádár-Szőke ház tornáca (121. sz.)



22. A Györbíró ház tornáca (558. sz.)

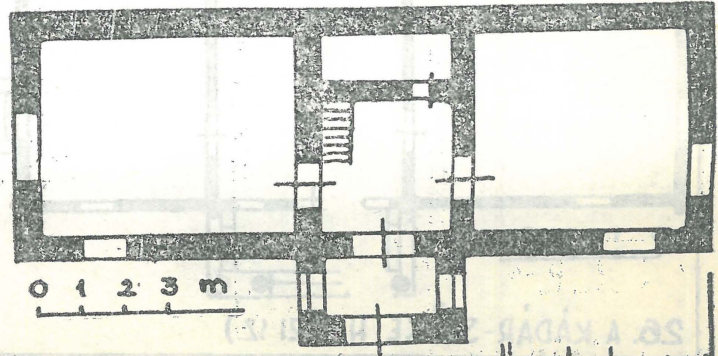
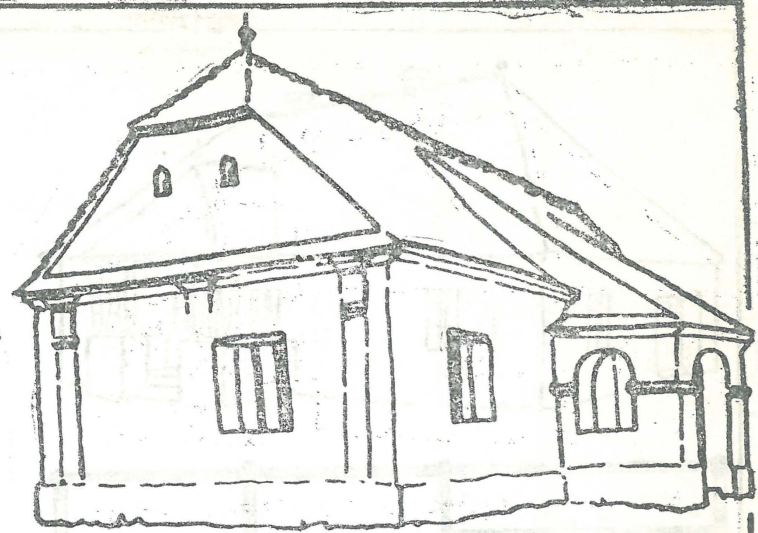


23. Hasonló barcasági típusú tornác Kőkösből



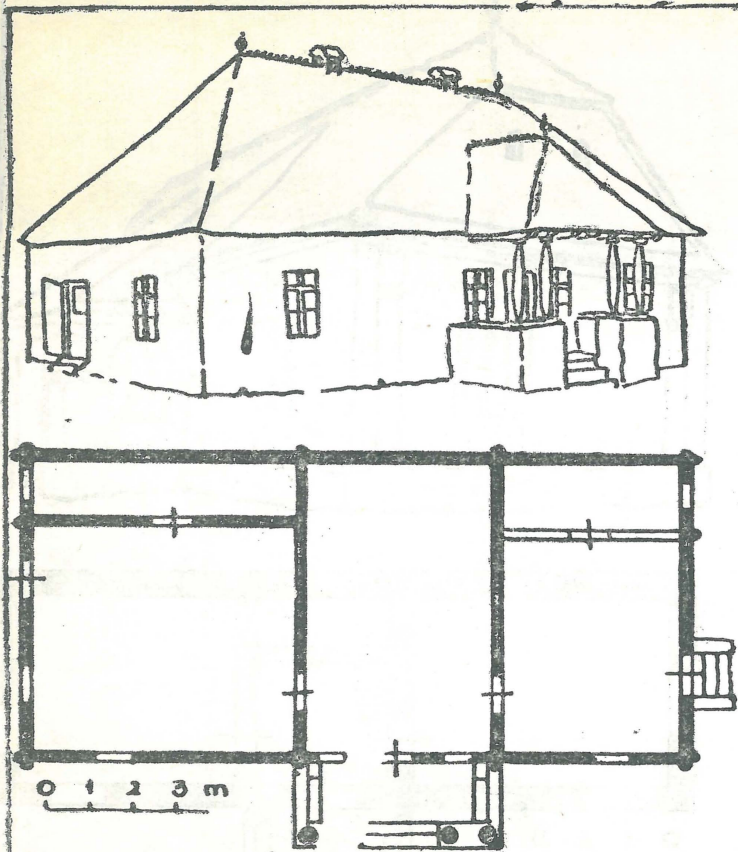
0 1 2 3 m

24. TARCSI H. (138 SZ)

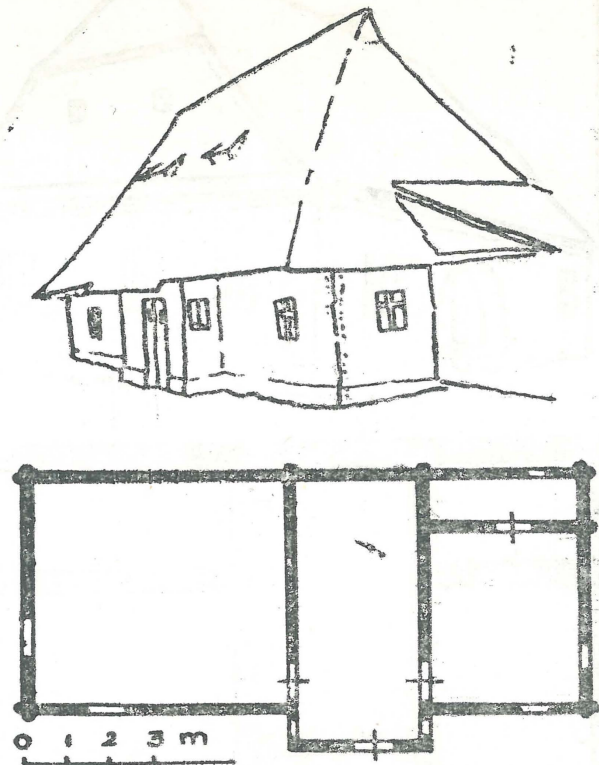


0 1 2 3 m

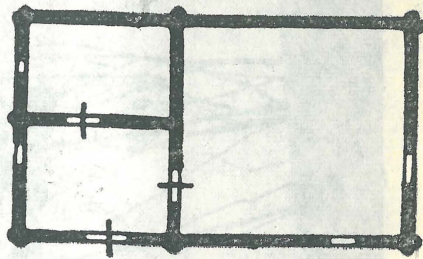
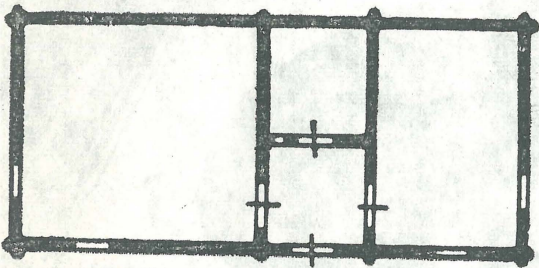
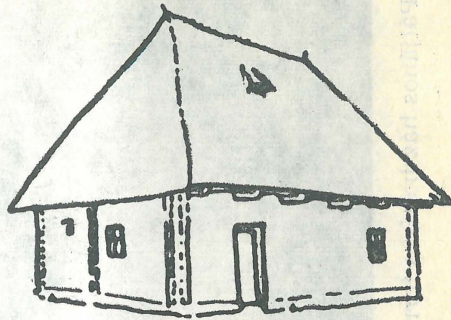
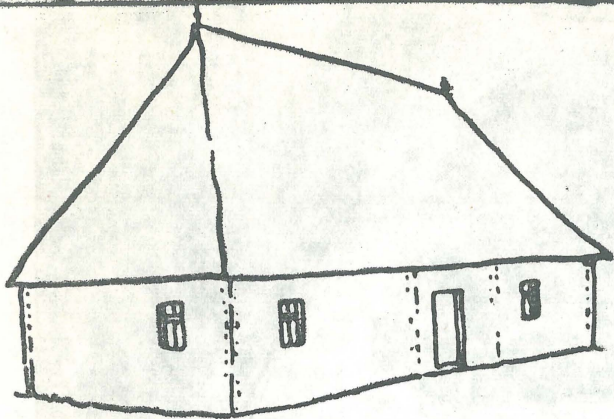
25. GYÖRBIRÓ H. (558)



26. A KÁDÁR-SZŐKE H. (121 SZ.)



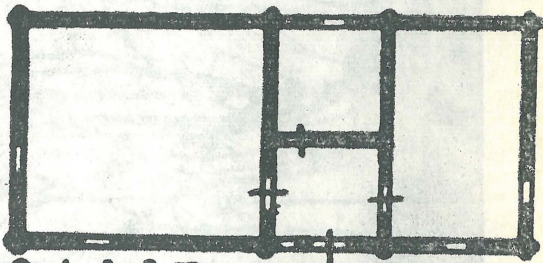
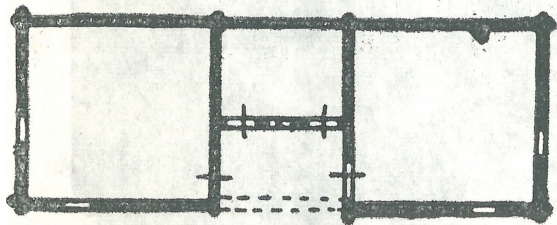
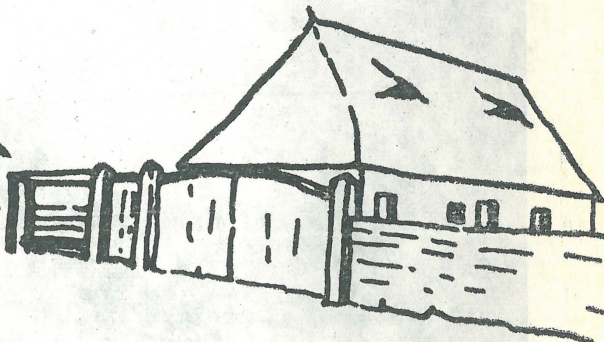
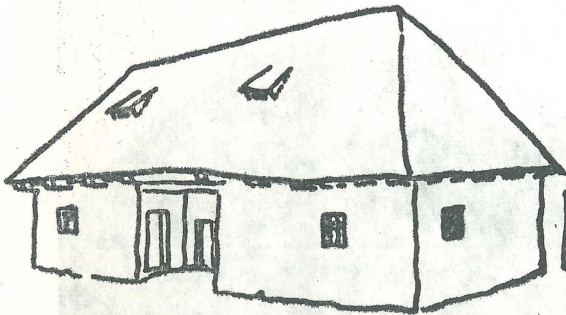
27. A MOLNÁR H (114 SZ.)



0 1 2 3 m

28. A TÓTH H. (557 sz.)

29. A SZIGYÁRTÓ H. (555 sz.)



0 1 2 3 m

0 1 2 3 m

30. ZSELLÉRHÁZ (117. sz.)

31. A BÁBA H. (483)



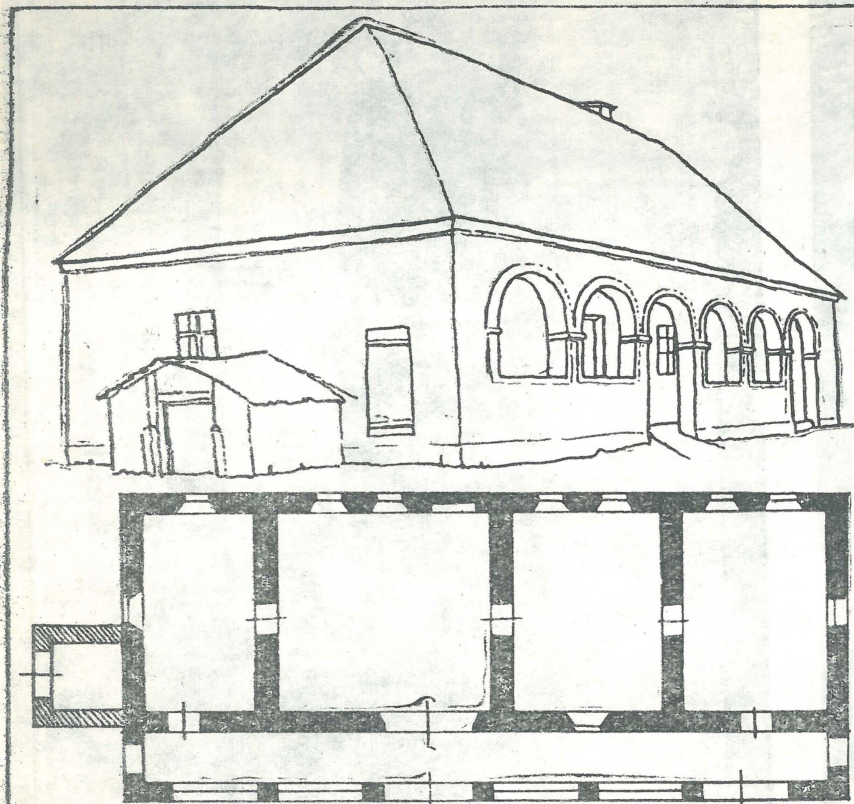
32. A Páljános ház boltíves tornáca



33. Tornácbelső

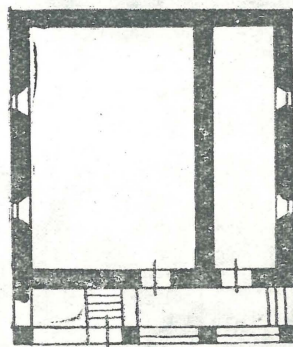
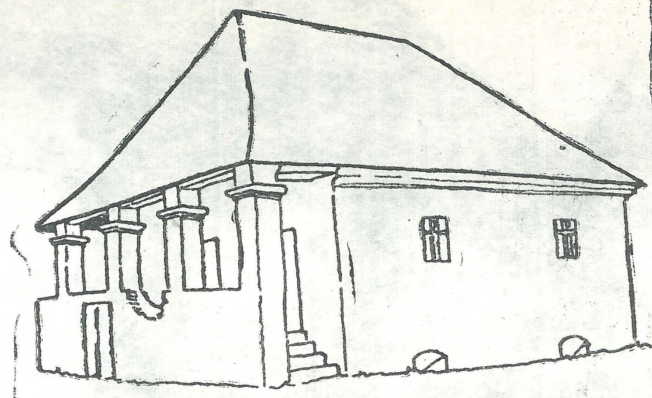


34. Pillérsoros gabonás

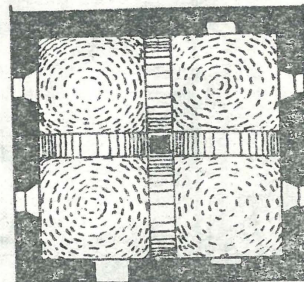


35. A PÁLJÁNOS H.

0 1 2 3 4 5 m



földszint



pince

0 1 2 3 m

36. PILLÉRSOROS GABONÁS