

## UN RAPORT INEDIT ASUPRA SĂPĂTURILOR ARHEOLOGICE DE LA ARIUȘD DIN ANUL 1925

A. LÁSZLÓ

Desfășurate între 1907 și 1913, săpăturile arheologice ale lui László Ferenc de la Ariușd<sup>1</sup> reprezintă „în spațiul larg est-european — considera, pe bună dreptate, Ion Nestor — primele investigații metodice de mare amploare într-un obiectiv al neoliticului cu ceramică pictată de tip Ariușd-Cucuteni-Tripolie“<sup>2</sup>. În urma evenimentelor primului război mondial, săpăturile de la Ariușd vor fi întrerupte pentru o lungă perioadă, activitatea științifică a lui F. László fiind, în general, mult îngrădită. Săpăturile urmau să fie reluate abia în anul 1925, în colaborare cu Muzeul de Arheologie și Etnologie al Universității din Cambridge (Anglia). La intervenția lui Vasile Pârvan ministerul de resort a repartizat însă suma de 50 000 de lei pentru săpăturile din anul 1925, colaborarea cu muzeul din Cambridge fiind amînată pentru anul următor<sup>3</sup>.

În scrisoarea sa din 8 iunie 1925 F. László îl informează pe Pârvan că „măsurile necesare (desfășurării săpăturilor) în parte au fost luate deja, în parte sînt în curs“, promițîndu-i că „despre începerea efectivă a săpăturilor și înaintarea lucrărilor Vă voi informa pe parcurs. Mi-ar face o deosebită plăcere — adaugă László — dacă aș avea onoarea, mult stimat domnule profesor, să ne vizitați în cursul săpăturilor“<sup>4</sup>. Autorizația de săpătură este emisă la data de 15 martie, iar delegația la 31 iulie, din partea Comisiunii Monumentelor Istorice<sup>6</sup>.

Cu cîteva zile înaintea începerii săpăturilor, într-un interviu acordat ziarului progresist *Brassói Lapok*, F. László a rezumat în felul următor obiectivele campaniei din anul 1925: „Scopul săpăturilor de la Ariușd din anul acesta este dezvelirea, pe lîngă cele patru locuințe, descoperite pînă acum, a cel puțin încă unei locuințe, deoarece pînă în momentul de față se cunosc doar locuințele celui de-al doilea nivel, cu toate că sînt patru niveluri de locuințe. Va trebui să stabilim, de asemenea, ce tip de locuință îi aparținea primului nivel. Probabil, în această vreme, omul preistoric [de la Ariușd] locuia în locuințe adîncite în pămînt. În perioada nivelului al doilea, al treilea și al patrulea el și-a construit locuința la suprafața solului, așa cum se fac și astăzi casele cu împletituri de nuiete [...] Un

alt obiectiv al săpăturilor de la Ariușd este stabilirea structurii așezării din perioada de tranziție de la neolitic la epoca bronzului, care suprapune straturile culturii ceramicii pictate din epoca pietrei. În felul acesta, săpăturile de la Ariușd oferă date importante pentru compararea trăsăturilor celor două perioade [...] Stratul din perioada de tranziție de la neolitic la epoca bronzului este, la Ariușd, numai de 30 cm grosime, terenul de săpătură, devenit, între timp, arătură, va trebui, deci, cercetată cu cea mai mare atenție<sup>6</sup>.

László se instalează la Ariușd la data de 5 august, săpăturile fiind începute în ziua următoare. La lucrările șantierului a mai luat parte, pe lângă unii elevii (printre care și fii) ai lui László și custodele László Árpád, fratele arheologului. Cu câteva zile după începerea săpăturilor a sosit și scrisoarea din 7 august a lui V. Pârvan, în care își anunță vizita la Ariușd. Vizita a avut loc în după amiaza zilei de 15 august, Pârvan sosind cu automobilul. La 5 septembrie László întrerupe săpătura, plecând la Cluj în vederea unui examen de limbă. Aici moare subit, la 16 septembrie, în urma unei hemoragii cerebrale<sup>7</sup>.

Asupra săpăturilor de la Ariușd din anul 1925 s-a păstrat doar un scurt raport dactilografiat, în limba maghiară, redactat pe baza jurnalului de săpătură și a planurilor și profilurilor întocmite de F. László. Raportul — pe care îl publicăm mai jos în traducere — a fost întocmit fără îndoială de László Árpád. Pe el îl trădează felul redactării și stilul, de asemenea, titlul, ca și numeroasele corecturi și adăugiri sînt scrise cu mîna sa. Cîteva adăugiri îi aparțin fostei secretare a muzeului, Fadgyas Anna, ea bătînd probabil textul la mașină. Raportul s-a întocmit, după toate probabilitățile, la începutul anului 1926; putem menționa, în acest sens, faptul că în titlu, datorită unei scăpări, figura inițial 1926, în loc de 1925<sup>6</sup>.

Raportul, chiar dacă în unele locuri formularea nu este suficient de clară, vorbește de la sine; explicațiile, pe care le-am considerat necesare, au fost cuprinse în note.

Așa cum reiese și din raport, prelucrarea materialelor descoperite a fost începută încă pe șantier. În timpul scurtei sale activități în calitate de custode al muzeului, în ultimii doi ani ai vieții, fiul arheologului, prof. László József (1902—1932) a început și restaurarea și clasificarea materialului. Dar, rezultatele ultimelor săpături arheologice ale lui László Ferenc, așa cum, de fapt, și o parte a cercetărilor sale anterioare, au rămas, pînă astăzi, inedite. Publicînd, în cele ce urmează, raportul menționat, oferim cercetătorilor o primă informare asupra săpăturilor de la Ariușd din anul 1925. Prelucrarea integrală a materialului și publicarea corespunzătoare a descoperirilor rămîne încă o datorie a cercetărilor viitoare.

## Descrierea săpăturilor arheologice efectuate de dr. László Ferenc în vara anului 1925 în așezarea preistorică de la Ariușd

(traducere)

Săpăturile, efectuate sub conducerea directorului-custode<sup>9</sup> László Ferenc și cu colaborarea custodelui László Árpád, s-au desfășurat între 5 august și 5 septembrie 1925, reușind realizarea programului propus. Chiar dacă în cursul lucrărilor nu au ieșit la iveală descoperiri reprezentând noutăți față de rezultatele campaniilor anterioare, se poate considera, în general, că importanța săpăturilor din anul 1925 constă tocmai în confirmarea justeții observațiilor anterioare, completându-le, totodată, cu mai multe date prețioase.

Înainte de a trece la prezentarea săpăturilor trebuie menționat că în răstimpul care a trecut de la ultima companie, așezarea a suferit multiple stricăciuni, care ar fi putut periclita efectuarea sistematică a săpăturilor. Aceste stricăciuni doar în mică măsură pot fi atribuite forțelor naturii, ele datorându-se, în cea mai mare parte, acelor căutători de antichități iresponsabili care, lipsiți de cunoștințele de specialitate necesare, au deranjat straturile de cultură în mai multe rînduri și în diferite locuri, cauzînd astfel pagube însemnate<sup>10</sup>. Din fericire, lipsurile astfel apărute au putut fi întregite pe baza secvențelor stratigrafice complete, săpate metodic, unitatea suprafeței dezvelite fiind, în felul acesta, păstrată.

Potrivit planului dinainte stabilit, săpăturile s-au desfășurat în trei direcții. Ne-am propus, în primul rînd, dezvelirea locuinței notate cu L 5, aflată la vest de locuința L 1, iar în al doilea rînd să obținem, la marginea sudică a locuințelor L 1, L 2, L 3, o secțiune, pe baza căreia să stabilim stratigrafia și să lămurim mai bine problema gropilor săpate în pămîntul viu, [depistate] în cursul campaniilor anterioare. În sfîrșit, a treia sarcină pe care ne-am propus era dezvelirea locuinței L 6, aflată în marginea estică a așezării.

Pentru dezvelirea locuinței L 5 s-a deschis o suprafață de 119 m<sup>2</sup>, lată de 7 m și lungă de 17 m, între liniile 23 și 30, respectiv —2 și XV<sup>11</sup>.

Stratul de humus superior (I), ca și cel inferior (II) a fost în așa fel răscolit de plug și grapă, încît stratul II este mai bogat în cioburi aparținînd culturii B și neconținînd aproape de loc fragmente ceramice de cultură A, în schimb în stratul I se întîlnesc mai multe cioburi aparținînd culturii A, cele de cultura B aproape lipsind cu totul<sup>12</sup>. Importanța săpăturii din anul 1925 pentru cunoașterea culturii B de la Ariușd constă tocmai în faptul că întreg materialul campaniilor anterioare nu conține atîta ceramică aparținînd culturii B, ca materialul din 1925. Dintre obiectele descoperite aici se remarcă fragmentul unui topor mare de piatră, mai multe fusaiole și o sulă de os.

Stratul de terramare superior (III) nu putea fi diferențiat. Stratul de chirpic superior (IV) a cuprins un material destul de bogat. Se întinde,

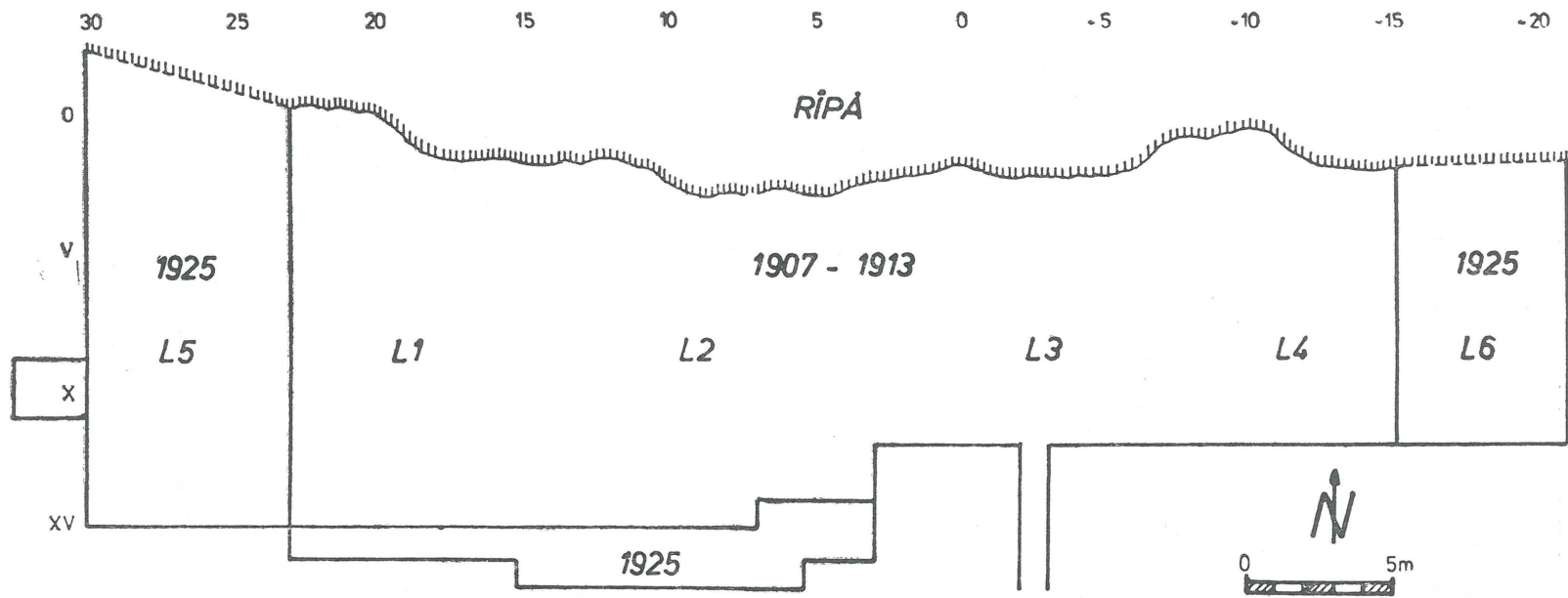


Fig. 1. Planul schematic al săpăturilor arheologice din anii 1907—1913 și 1925, cu indicarea poziției locuințelor dezvelite (L 1-6).

în toată lăţimea, de la linia I pînă la XII. Partea sudică a acestui strat este foarte subţire.

Marginea estică şi nordică a locuinţei [L 5] a putut fi stabilită cu ajutorul gropilor de stîlpi, iar marginea de sud a încăperii nordice a locuinţei, prin degajarea bazei peretelui. Marginea vestică a locuinţei urmează încă să fie dezvelită. În partea sudică se afla a doua încăpere a

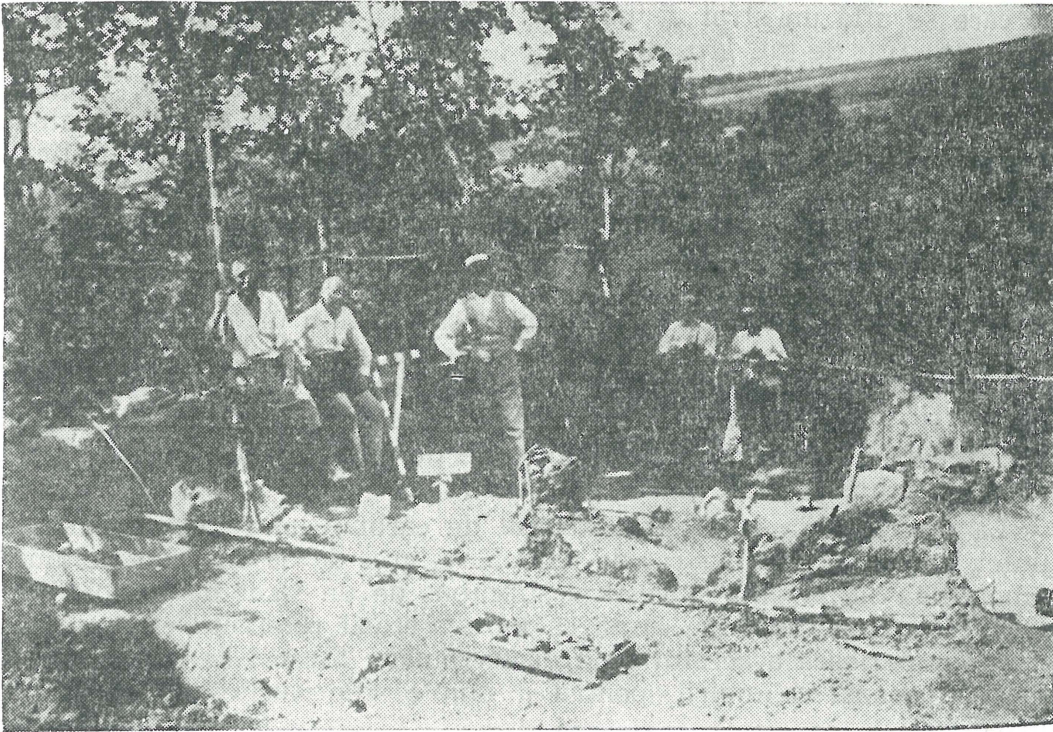


Fig. 2. Aspect al săpăturilor arheologice de la Ariuşd din anul 1925: dezvelirea locuinţei L 5. În stînga fotografiei Árpád László.

locuinţei, dar în legătură cu aceasta — în afara întinderii stratului de chirpic — nu avem nici o indicaţie<sup>13</sup>.

Dintre descoperirile imobile, găsite în locuinţă, pot fi menţionate resturile de chirpic de formă neregulată, notate cu T 63, aflate în colţul de nord-est al locuinţei, avînd la mijloc o groapă cu diametrul de 55 cm, umplută cu terramare. Grosimea peretelui este 15—20 cm, iar înălţimea de 40—70 cm. S-a umplut ulterior cu terramare. Dedesubt s-a identificat o groapă de stîlp.

În apropierea marginii estice a încăperii s-a descoperit rîşniţa notată cu T 64, constînd din două pietre, aflate *in situ*. Piatra inferioară, sparte în 12 fragmente, este lungă de 60, lată de 20 şi groasă de 8—10 cm. Suprafaţa ei este concavă (concavitatea = 2,5 cm). Sub ea, pe podeaua locuinţei, se afla un strat de pămînt, gros de 5—6 cm, iar marginea de nord, est şi sud fiind lipită vertical. Piatra superioară este lungă

de 35 cm, lată de 25 cm, și groasă de 9—11 cm. Una din laturile mai late este concavă. Concavitățile este de 2 cm.

La punctul V/30<sup>14</sup> s-a mai descoperit o rîșniță, lungă de 50, lată de 30 și înaltă de 8 cm, notată cu T 67. La punctul III/29 se aflau cinci pietre îngrămădite (T 66), care nu puteau să aibă o importanță deosebită.

În apropierea peretelui despărțitor, pe linia 29—30, a fost dezvelită vatra notată cu T 55, înaltă de 25 cm. Avea un singur rînd de lipitură, sub care se afla un strat de pămînt bătătorit, ars, gros de 5 cm și, în sfîrșit, un strat de lut, gros de 15 cm.

Podeaua locuinței este marcată de un strat de cărbune, gros de 0,5 cm. Marginea de sud a încăperii nordice a locuinței este determinată de peretele notat cu T 65. Acesta începe la 90 cm de marginea estică a locuinței. Are o lungime de 4,25 m. Înălțimea sa medie este de 43 cm, iar grosimea de 12 cm. Partea sa exterioară este de culoare neagră, prost arsă, iar cea interioară roșie, bine arsă. În linia de mijloc al peretelui a fost găsit locul a patru pari, cu diametrul a 2—3 cm. Distanța între pari este de 103—105 cm. Nu am reușit să stabilesc urma unor pari mai groși. Se pare că nu este vorba de un perete principal, ci de unul despărțitor, separînd două încăperi. Locul ușii nu s-a putut observa. Probabil, ușa se afla în capătul estic, unde nu s-au găsit urme de pereți. Lungimea părții degajate a peretelui este de 4,25 m, nu este însă exclus că s-a continuat și mai departe, spre vest.

La est de linia 26<sup>15</sup>, peste stratul de cărbune marcînd podeaua locuinței, s-a observat un strat de terramare, gros de 35 cm, clar delimitat la marginea sa nordică și vestică, suprapus de un strat de chirpic, gros de 20 cm. Acest fenomen arată că baza așezării reinnoite este marcată de linia superioară a acestui strat de terramare. Stratul de terramare s-a depus cu ocazia reinnoirii, pentru a umple adînciturile din stratul de chirpic.

Degajarea straturilor aflate sub locuința L 5 nu am început-o. Pentru a ne informa, am trasat, spre vest, între liniile IX—XI, un șanț de 4 m lungime, constatînd că stratul de chirpic inferior este compus doar din bulgări de chirpic sporadice.

\* \* \*

După cum am menționat deja în partea introductivă, la sud de suprafața săpată în campaniile anterioare am dezvelit straturile de cultură într-o fișie de 2—3 m lățime pentru a obține, eliberînd terenul de dărîmăturile acumulate în urma stricăciunilor, o secțiune nederanjată. În urma acestor lucrări s-au descoperit monumentele aparținînd primei așezări a omului preistoric [de la Ariușd]: mai multe locuințe-bordei, adîncite în pămînt, cu gropile de provizii și de gunoi, ce le aparțineau. În felul acesta se poate stabili cu certitudine că omul preistoric de la Ariușd avea două tipuri de locuințe: la început locuia în bordeie adîncite în

pământ, iar mai târziu, sub o influență pe care nu o putem preciza, a trecut la locuințele de tip megaron.<sup>16</sup>

Prezentăm, în continuare, descrierea detaliată a două dintre cele mai tipice și mai mari gropi de locuit. Degajînd la marginea de sud a locuinței L 1, fișia dintre liniile XV—XVI și 15—23, a apărut, între liniile 15—17 groapa notată cu H 25.<sup>17</sup> Forma ei se aseamănă, în linii mari, cu cea de clopot. Este adîncă de 2,10 m, avînd diametrul fundului, la punctul *a*, atît în direcția est-vest, cît și în cea nord-sud, de 1,70 m. Diametrele se micșorează treptat în sus; la punctul *b*, la 1 mm față de fundul gropii, diametrul est-vest este de 100 cm, iar cel nord-sud de 120 cm. La punctul *c*, cu 50 cm sub marginea superioară a gropii, diametrul este de 95, respectiv 110 cm. La punctul *d*, cu 25 cm sub margine, la treapta de intrare, diametrul este de 95, respectiv 105 cm. Marginea gropii este din nou mai largă, diametrul est-vest fiind de 105 cm, iar cel nord-sud de 140 cm. În groapă se putea intra prin treapta care se vede în partea stîngă a fig. 5. Groapa era umplută cu terramare, în care am găsit fragmente ceramice și oase de animale. Groapa era locuită în timpul primei așezări, umplîndu-se probabil în vremea celei de-a doua așezări, cu ocazia nivelării terenului.

La marginea de sud a locuinței L 1 am săpat porțiunea aflată între liniile 15 și 5, respectiv XIV și XVII. În această porțiune am săpat în întregime groapa de locuit H 3, începută cu ocazia săpăturilor anterioare. Avînd în vedere poziția centrală în direcția est-vest a acestei gropi, ca și dimensiunile sale, ea putea să servească drept locuință unui membru de vază a așezării. Groapa de locuit H 3 se afla între liniile 7,5—9,5, respectiv XVI—XVII. Diametrul fundului în direcția nord-sud este de 2 m. Pe partea stîngă a fig. 7. se poate observa treapta de intrare în groapă. Pe partea dreaptă a acestei figuri se observă groapa de stîlp nr. 309, care constituie un punct de sprijin important în reconstituirea acoperișului gropii de locuit. Alături de groapă, pe latura estică, am descoperit groapa de stîlp nr. 308. Dacă ne imaginăm pe lîngă aceste două gropi de stîlp și ceilalți cinci, marcate cu linii întrerupte pe fig. 6, de-a lungul marginii gropii, ne putem imagina ușor și partea exterioară a acoperișului, așa cum am reprezentat-o pe fig. 9. Conținutul gropii este același cu cel al gropii H 25, descrisă mai sus.

La sud de L 2, L 3 și L 4 am ajuns, între liniile 5 și 3, pînă la latitudinea XIV<sup>18</sup>.

Alături de șanțul orientat nord-sud, trasat în anul 1913, la punctul XIII/—3<sup>19</sup>, la 20 cm adîncime față de suprafața solului, s-a descoperit un fragment din butonul de bronz<sup>20</sup>, aflat mai demult. În ciuda cercetărilor atente, celelalte fragmente ale sale, din păcate, nu au fost găsite. Tot de aici mai provine și o sîrmă de aramă, lungă de 7 mm și groasă de 1 mm, o pintaderă<sup>21</sup>, precum și un vîrf de săgeată de silex.

\* \* \*

În ultima perioadă a săpăturilor, în partea de est a așezării, am început dezvelirea locuinței L 6. Această latură a așezării a suferit cele mai mari stricăciuni, în parte din cauza eroziunilor, cel mai mult însă din cauza căutătorilor de antichități. Dezvelirea straturilor de cultură am început-o între liniile —15 și —21 dar, din cauza timpului limitat, nu ne-am putut termina munca și astfel, nu am reușit să obținem o imagine clară asupra L 6. Stratigrafia fiind identică cu cea cunoscută deja și avînd în vedere și deranjamentele existente în această parte a așezării, am început, concomitent, dezvelirea mai multor straturi, ajungînd, în mai multe locuri, pînă la solul viu, iar în altele pînă la terramare inferioară. Am descoperit și aici continuarea aceluși inel de valuri care urmărește marginea rîpei de pe latura nordică a așezării<sup>22</sup>. Inelul de valuri se continuă, neîntrerupt, la marginea de nord a așezării. Stratul de chirpic superior lipsea peste tot. Din această cauză, descoperiri imobile au fost identificate numai în stratul VI, cu ocazia dezvelirii stratului de chirpic inferior.

Am dezvelit vatra notată cu T 56, precizînd trei rînduri de lipitură. Alături de aceasta am descoperit construcții de lut de o formă deosebită care au servit, poate, pentru șezut. Am descoperit și o altă vatră (T 62), mult deteriorată, cu o singură lipitură.

Cea de-a treia [vatră] (T 61) aparține, de fapt, stratului V, sub lipiturile ei observîndu-se, peste tot, depunerea de chirpic, gros de 35—40 cm, al stratului VI.

Poziția acestor descoperiri imobile în ansamblul locuinței, ca și planul acesteia din urmă, va putea fi stabilit numai după reluarea săpăturilor, cînd va fi dezvelită și partea estică a locuinței.

Piese mobile mai importante, descoperite în cursul săpăturilor, au fost menționate mai sus. Despre celelalte se poate afirma, în general, că sînt identice cu materialul săpăturilor anterioare.

După terminarea săpăturilor, descoperirile mobile, împachetate cu grijă și în parte inventariate, au fost transportate la Muzeul Național Secuiesc, unde clasificarea și inventarierea, în continuare, a lor, ca și reconstituirea și expunerea în mod corespunzător a unor obiecte va avea loc, probabil, încă în cursul verii.

#### NOTA

<sup>1</sup> În legătură cu viața și activitatea lui László Ferenc a se vedea volumul László Ferenc, *Tudomány és szolgálat. Válogatott írások*, Ed. Kriterion, București, 1978 (îngrijire științifică de A. László), cu o anexă cuprinzînd atît lucrările lui F. László, cît și cele apărute în legătură cu el. Vezi și E. Comșa *Bibliografia neoliticului de pe teritoriul României*, I. București, 1976, p. 63—64, nr. 731—741.

<sup>2</sup> Ion Nestor, *Considerații asupra semnificației cercetărilor arheologice ale lui László Ferenc*, în *Studii și Comunicări*, Muzeul Sf. Gheorghe, 1973, p. 25.

<sup>3</sup> László A, 1973, p. 185—186.

<sup>4</sup> A. László, *Un schimb de scrisori între Vasile Pârvan și Francisc László în anul 1925*, în *Cercetări Istorice*, IX, 1978 (sub tipar).

<sup>5</sup> Amîndouă documentele se află în posesia familiei László din Cluj.

<sup>6</sup> Simon Lajos, *Kőkori festett edények és kőbronzkori kultúra nyomában* [În urma vaselor pictate din epoca pietrei și a unei culturi din perioada de tranziție de la neolitic la epoca bronzului, în *Brassói Lapok*, 1925, nr. 174.

<sup>7</sup> În legătură cu săpăturile arheologice din anul 1925, pe lângă lucrările citate în notele 3—4, a se vedea și László Ferenc jr., *Visszaemlékezéseim Édesapám utolsó eródsi ásátására* [Amintirile mele privind ultimele săpături de la Ariușd ale Tatălui meu], ms, 1975. Mulțumim și pe această cale lui L. F. jr. pentru prețioasele sale informații privind săpăturile de la Ariușd din anul 1925 și împrejurările redactării raportului, care constituie subiectul prezentei comunicări. În ce privește vizita lui Pârvan la Ariușd, într-un călduros necrolog, dedicat lui F. László, savantul român își va aminti și de această ultimă întâlnire cu custodele muzeului din Sf. Gheorghe. Cf. *Dacia*, I, 1924 (1927), p. 368.

<sup>8</sup> Raportul se păstrează în două exemplare, în arhiva muzeului din Sf. Gheorghe, respectiv în posesia familiei. Textul său original este reprodus în volumul cuprinzînd scrierile alese ale lui F. László, citat în nota 1.

<sup>9</sup> În textul original figurează director de muzeu. În anul 1923, în conformitate, cu legea privind persoanele juridice, trebuia numit un director și în fruntea Muzeului Național Secuiesc. F. László, deja bolnav, nu și-a asumat această funcție, consacîndu-și toată energia amenajării muzeului și muncii științifice. Directorul muzeului a devenit Csutak Vilmos, László luînd parte, și în continuare la îndrumarea activității muzeului. Este semnificativ că și redacția revistei *Convorbiri Literare* îl prezintă pe László drept directorul muzeului. Cf. *CL*, 1924, p. 874—877. În acest număr se publicau recenziile lui F. László asupra a două lucrări ale lui V. G. Childe privind relațiile est-europene ale culturii Dimini (*JHS*, 1922, p. 252—275), respectiv așezarea neolitică de la Șipeniț din Bucovina (*JRAI*, 1923, p. 263—288).

<sup>10</sup> După cum s-a putut afla, unul din acești căutători era învățătorul Iordache din Vilcele.

<sup>11</sup> Încă la începutul săpăturilor, László a efectuat ridicarea topografică a locului așezării, teritoriul acesteia fiind împărțit printr-o rețea de linii longitudinale (orientate est-vest și notate cu cifre romane, pornind de la marginea râpei, care limitează așezarea spre nord), respectiv latitudinale (orientate nord-sud și notate cu cifre arabe pozitive și negative, pornind de la un punct 0, dinainte stabilit). În felul acesta se putea indica cu ușurință locul oricărei descoperiri, iar planurile de detaliu putînd fi încadrate în planul general al așezării. Vezi fig. 1. și László F, 1914, p. 286—288. și fig. 3—4.

<sup>12</sup> În ce privește stratigrafia așezării, László a stabilit existența a două straturi de humus, superior (I) și inferior (II), formate, în două etape, printr-un proces pedologic, din două depuneri arheologice, între care se interpune un anumit interval de timp. Sub acestea urmează — după terminologia lui László — cinci straturi alternative de „terramare“ (formate mai ales din resturile menajere) și de chirpic ars (III—VII). Straturile II—VII aparțin culturii cu ceramică pictată de tip Ariușd („cultura A“) și formează, de fapt, patru niveluri de locuire. Stratul I („cultura B“) aparține culturii Schneckenberg. Cf. F. László, în *Jelentés SzNM*, 1908—1909, p. 40—41; László F, 1914, p. 291—297; László F, 1924, p. 26.

<sup>13</sup> În legătură cu tipul locuințelor descoperite la Ariușd a se vedea, pe larg, László F, 1914, p. 325—378 (L 1—3). Despre L4, dezvelită în cursul campaniei din anul 1913, a apărut doar o scurtă relatare (F. László, în *Jelentés SzNM*, 1913, p. 11—13). Locuințele 1—4 și 6 aparțin stratului de chirpic inferior (VI), singura L5 fiind identificată în stratul de chirpic superior (IV).

<sup>14</sup> În textul original punctele de intersecție a liniilor latitudinale și longitudinale nu sînt notate uniform.

<sup>15</sup> În textul original figurează — lipsit de sens — „Între V. 2—VII. 8, la est de linia 26...“

<sup>16</sup> „Bordeiele“ nivelului inferior de la Ariușd, așa cum reiese din descrierea lor, aflată mai jos, trebuie considerate, probabil, gropi de provizii. În primele de-

cenii ale secolului nostru era destul de răspîndită părerea potrivit căreia gropile de genul descoperite la Ariușd, de dimensiuni mai mari, în formă de clopot, prevăzute probabil cu un acoperiș, serveau drept locuințe primitive. Vezi Roska, 1927, p. 206—207. În legătură cu problema locuințelor de tip megaron de la Ariușd a se vedea nota 13; Roska, 1927, p. 215; Vl. Dumitrescu, în *Dacia*, NS, II, 1958, p. 57—58, nota 70; Gh. Curinschi—Vorona *Istoria universală a arhitecturii ilustrată*, I, București, 1977, p. 19—24. Autorul din urmă consideră că „la Ariușd s-a stabilit prezența unui tip de locuință în care se poate recunoaște interpretarea în materiale locale, schelet de lemn cu împletitură de nuiete, a megaronului” — tip de construcție de origine microasiatică și transmisă zonei carpato-danubiene prin intermediul Tessaliei (p. 24).

<sup>17</sup> Aici ca și mai jos, în cazul trimiterilor la figuri, se fac referiri la ilustrația, azi pierdută, care însoțea, probabil, raportul.

<sup>18</sup> După cit se pare, formularea este inexactă. Căci în raport se menționează, în mai multe rînduri, că la sud de săpăturile anterioare, respectiv de locuințele L 1—4, a fost dezvelită o fișie lată de 2—3 m. Atunci însă, cînd această porțiune este delimitată și în funcție de liniile latitudinale și longitudinale, este menționat numai terenul aflat între liniile 23 și 3. Fișia astfel delimitată nu cuprinde însă marginea de sud a L 3 și 4, aflate mai spre est. F. László jr. își amintește, de asemenea, că fișia în discuție s-a extins, spre est, pînă la linia —15. De fapt, numai așa se explică descoperirea, la punctul XIII/—3, a obiectelor menționate în aliniatul următor.

<sup>19</sup> În textul original, lipsit de sens, figurează „XIII 9- -3”.

<sup>20</sup> Este vorba, probabil, de un obiect de aramă.

<sup>21</sup> Dacă și această pintaderă a fost descoperită la 20 cm adîncime, așa cum sugerează formularea nu tocmai precisă, putem considera dovedită presupunerea lui F. László potrivit căreia este doar o întîmplare faptul că pintaderile descoperite pînă în anul 1913 provin toate din stratul inferior. Cf. F. László, 1924, p. 24. A se vedea și scrisoarea lui F. László către V. G. Childe din 15/21 iulie 1924 (László A, 1973, p. 173, 191).

<sup>22</sup> Acest „inel de valuri” este compus din două valuri între care se află un „șanț”. Valul interior are înălțimea maximă de 110 cm, cel exterior de 70 cm, iar distanța dintre crestele lor variind între 160—280 cm. Acest sistem, completat de palisade, și-a pierdut rolul odată cu sfîrșitul primului nivel, fiind suprapus de resturile stratului VI. Cf. László F, 1974, p. 383—386 și fig. 76—77.

#### ABREVIERI

<i>Jelentés SzNM</i>	<i>Jelentés a Székely Nemzeti Múzeum... évi állapotáról</i> [Raport asupra activității Muzeului Național Secuiesc în anul...], Sf. Gheorghe.
László A, 1973	A. László, <i>Date privind viața și activitatea științifică a lui László Ferenc în anii 1923—1925. Corespondența cu V. Gordon Childe. Colaborarea cu Vasile Pârvan</i> , în <i>Studii și Comunicări</i> , Muzeul Sfintu Gheorghe, 1973, p. 171—205.
László F, 1914	F. László, <i>Ásatások az erődsdi őstelepen — Fouilles à la station primitive de Erődsd</i> , în <i>Dolgozatok — Travaux</i> , 1914, p. 279—417.
László F, 1924	F. László, <i>Les types des vases peints d'Ariușd (Erődsd)</i> , în <i>Dacia</i> , I, 1924 (1927), p. 1—27.
Roska, 1927	M. Roska, <i>Az ősrégészet kézikönyve</i> , II, <i>Az újabb kőkor</i> [Tratat de arheologie preistorică, II, Neoliticul], Cluj, 1927.

## EIN UNVERÖFFENTLICHTER BERICHT ÜBER DIE AUSGRABUNGEN BEI ARIUŞD AUS DEM JAHRE 1925

(Auszug)

Die zwischen dem 5. August und 5. September 1925 durchgeführten, letzten archäologischen Grabungen F. László's, in der gut bekannten neolithischen Niederlassung mit bemalter Keramik von Ariuşd, sind bis heute unveröffentlicht geblieben. Über die hauptsächlichen Ergebnisse dieser Grabungen gibt uns nur ein kurzer, in ungarischer Sprache getippter Bericht nach dem plötzlichen Tod László's am 16. September 1925 verfasst, Auskunft. Diesem Bericht entsprechend — den wir hier in rumänischer Übersetzung veröffentlichen — besteht das Hauptergebnis der Grabungen aus dem Jahre 1925 in der teilweisen Freilegung zweier, aus je zwei Räumen bestender, neuer Wohnungen: L 5, der Schicht IV zugehörig und L 6, in der Schicht VI entdeckt. Der Bericht, in zwei Exemplaren erhalten, eines im Archiv des Museums von Sf. Gheorghe, das andere in Familienbesitz, wurde wahrscheinlich Anfang des Jahres 1926 von Árpád László, dem Bruder des Archäologen und Teilnehmer an den Grabungen, auf Grund des Grabungstagebuches, der Pläne und Profile von F. László, verfasst.

## KIADATLAN JELENTÉS AZ 1925. ÉVI ERŐSDI ÁSATÁSOKRÓL

(Kivonat)

1925. augusztus 5. és szeptember 5. között került sor László Ferenc utolsó ásatására a korábbi feltárások nyomán már Európa-szerte nevezetessé vált erősvi őstelepen. Az ásatás legjelentősebb eredménye a festett kerámia műveltségéhez tartozó két újabb lakóház, az L5 és L6 maradványainak — sajnos, csak részleges — feltárása volt. A román fordításban most közreadott jelentés László Ferenc 1925. szeptember 16-án bekövetkezett váratlan halála után íródott. Szövegét — László Ferenc ásatási naplója és feljegyzései, rajzai alapján — a régész öccse, az ásatásokon mindvégig jelen levő László Árpád fogalmazhatta meg, feltehetően 1926 elején. A jelentés egy-egy gépiratos példánya a sepsiszentgyörgyi múzeum irattárában, illetve a család birtokában őrződött meg. Az eredeti magyar nyelvű szöveg a László Ferenc, *Táj és tudomány. Válogatott írások* (Kriterion Könyvkiadó, Bukarest, 1978) c. kötetben jelent meg.

## UN RAPORT INEDIT ASUPRA SĂPĂTURILOR ARHEOLOGICE DE LA ARIUŞD DIN ANUL 1925

(Rezumat)

Desfășurate între 5 august și 5 septembrie 1925, ultimele săpături arheologice ale lui F. László în bine cunoscuta așezare neolitică cu ceramică pictată de la Ariuşd au rămas pînă astăzi inedite. Despre principalele rezultate ale acestor săpături ne informează doar un scurt raport dactilografiat, în limba maghiară, întocmit după moartea subită a lui László, intervenită la 16 septembrie 1925. Potrivit acestui raport — pe care îl publicăm aici în traducere românească — principalul rezultat al săpăturilor din anul 1925 consta în dezvelirea parțială a două noi locuințe compuse din cîte două încăperi: L5, aparținînd stratului 4, și L6, descoperită în stratul VI. Raportul, păstrat în două exemplare, în arhiva muzeului din Sf. Gheorghe, respectiv în posesia familiei, a fost redactat probabil la începutul anului 1926 de către László Árpád, fratele arheologului, participant la săpături, pe baza jurnalului de săpătură, a planurilor și profilurilor, întocmite de F. László.

