

CSÍKBÓL ELŐKERÜLT ALAKOS KÁLYHACSEMPEK

DEMÉNY ISTVÁN PÁL—JÁNOS PÁL—KRISTÓ TIBOR

A csempekályhák, valamint a csempéből készült tűzhelyek a XV. századtól kezdődően válnak otthonossá Erdélyben.¹

A hűbéri társadalmi tagozódás ezen a területen is lehetővé tette, hogy számos kúria és néhány kastély is épüljön, bár később az állandó hadakozások, török-tatár dúlások valamint a népi felkelések tüzeiben ezek döntő többsége megsemmisült.

A lerombolt és felégetett kúriák valamint a kastélyok feltárására rendszeres ásatások nem folytak, de több-kevesebb töredékes és szórványanyag így is előkerült a csíkszentsimoni Kőházdombról, a csíkszentimrei Henter- és Sándor-kúria környékéről, a csíkszentkirályi Andrási kastély telkéről, valamint az Apor-kertből, a csíkszeredai Mikó-vár környékéről, a szenttamási Abafi-kastélyból, továbbá a cibrefalvi udvarházból. Az utóbbi környékéről nem kevesebb, mint ötféle sajátos díszítésű csempét tartunk számon.

A csempekályhák elterjedésével a csempekészítés az agyagművesség egyik fő ágává, sőt a csempék díszítése révén sajátos művészeti ággá is vált.

Mivel a csempe drága volt, és kevesen értettek a készítéséhez, a Székelyföldön csak a kastélyokban és a kúriákban honosodhatott meg. 1515-ben már általánossá válhatott, hiszen a viszonylag későn megerősödött Andrásiak szentkirályi kastélyából több alakos csempe is fennmaradt. Később a mesterséget a falusi fazekasok is eltanulták, így kialakult a kályhás mesterség. Ezzel együtt a csempekészítés elterjedt. Némely fazekasok központban, pl. Csíkmadarason még századunk első felében is készítettek paraszti csempét. Ezekkel a csempékkal nálunk csupán a szabad tűzhely füstfogóját vették körül, így alakult ki a gócalja, sódalja majd a kályhának megfelelő cserepes.

A figurális díszítésű kerámialapok faldíszítményül is szolgáltak, erre mutat a finomabb kivitelezés, a ráma összeolvadása a négyszögletű csempetesttel, valamint az a tény, hogy néhány darab nem mutatja a kályhába való beépítés nyomait. Mázas, színes csempeburkolatos helyiségek voltak a későbbi bokályos szobák is. Ezekhez hasonló díszítésű kerámialapokat használtak Moldvában, Havasalföldön, Lengyelországban, Litvániában, Magyarországon és másutt.²

A Csíkból előkerült csempék nemcsak történelmi, hanem művészettörténeti dokumentumok is. Díszítményeik rokonságot mutatnak a korabeli kelet- és középeurópai nagy csempékészítő központok motívumvilágával, amelynek itt sajátos helyi változatai jöttek létre.

Az egyes motívumok elterjedése azt bizonyítja, hogy a dúcokat nemcsak másolták, hanem eredeti formájukban is elterjedtek. A több felé dolgozó mesterlegények, vándormesterek a dúcaikat magukkal vitték.³

A csíki medence viszonylag távol esett a központi csempékészítő műhelyektől. Ez a csempék szerényebb kidolgozásában is meglátszik. Noha a nagy központokban már a XV. században készítettek nemcsak mázas, hanem áttört, csipkézett csempéket, a csíki figurális csempék többségükben mázatlanok maradtak s díszítésük csak domborműszerűen jelentkezik de egyetlen esetben sem áttört kivitelezésben.

A drága és nehezen beszerezhető máz helyett a csempék ékesítését a csillámpor szolgálta, amely azt is elősegítette, hogy a csempetést könnyebben leválják a dúcról. Szerényebb lehetőségeinkkel magyarázható az is, hogy míg nyugatabbra már 1400 körül megjelenik a gótikus áttört díszítésű kályhacsempe, vidékünkön ez a díszítő eljárás viszonylag később és csak a reneszánszra jellemző kivitelezésben jelentkezik.



Fig. 1.

hatással egyesítők és a geometrikus díszűek csoportjába.⁴ Ez a felosztás érvényes vidékünkre is.

Felsorolt csempéink mázatlanok és csillámosak.

Az alakos díszítésű csempék egyik csoportja a XV. századi „lovagcsempékre” vezethető vissza. A Csíkszeredai Megyei Múzeum legrégebb ilyen jellegű évszámos csempéje 1515-ből való, ez még hűen követi az eredeti lovagcsempe rajzát. Gótikus keretben balfelé vágató páncélos,

kopjás, sarkantyas lovagot ábrázol díszesen felszerszámozott lovon. A lo-
vag sisakján ékes tolldísz, pajzsán egy madár alakja rajzolódik ki. Az év-
szám a csempe alsó részén található. A csúcsíves boltív fölötti részt az
eredeti gótikus építészeti elem leegyszerűsítéséből származó ornamentika
tölti ki. A csempe méretei: 32×23 cm. (1. fk.).

Ilyen mintájú csempét először Holl Imre közölt, a Hargita megyei
Siklódraól.⁵ A kettő mérete azonban nem egyező. Nem azonos dúcraól va-
lók. Holl szerint a siklói csempe az
1454—57 között készült lovagalakos át-
tört csempék hatását tükrözi.⁶ Ott a lo-
vag pajzsát oroslán díszíti. A kettő közötti
átmenetet bizonyára a vajdahunyadi vár-
ból előkerült hasonló lovagcsempe kép-
viseli.⁷

A Csíkszeredai Megyei Múzeum egy
kiegészített darabbal és még három töre-
déssel rendelkezik, (2/a, b, c fk.) a csík-
szentkirályi Karimósarkárol.

Ugyancsak 1515-ös évszám látható
egy ezzel lényegében megegyező mintájú
kiegészített csíkszentkirályi csempén is,
amely azonban kisebb méretű ($23,5 \times$
 18 cm). Ezen a lovat az ismeretlen mester
nagy, kidomborodó pontsorról vette körül.
Hasonló díszítő pontok láthatók a keret
mentén és a felső gótikus díszek között
is. (3. fk.)

Az előbbiekhöz hasonló, de elmosodót-
tabb rajzú és mindenképp egyszerűbb ki-
vitelezésű az a csempetöredék, amelyik
jobbra lovaglól, kopjás, páncélos lovagot
ábrázol. A gótikus dísz már síma (4. fk.)

A csempe rajza szintén az 1454—1457
között készült lovagcsempékre vezethető
vissza, amelyek sorában jobb felé vágató
alakos változat is volt.⁸

Ez az egyszerűbb változat a sorozatos
átmásolás eredményeként születhetett.

Díszesen felszerszámozott, jobbra lépő
ló és a lovas magas sarkú csizmába bújta-
tott lába látható egy $24,5$ cm széles töre-
déken. A lószerszám a fent ismertetett
csempéken láthatókhöz hasonló. (5. fk.)

A lovagcsempék egy későbbi vidéki utánzatának maradványa az a
töredék, amelyen a gótikus elem és a bal felé forduló sisakos alak is kez-
detleges ábrázolású. A fején csúcsos, rostélyos sisak látható tolldíszel.
(6. fk.).

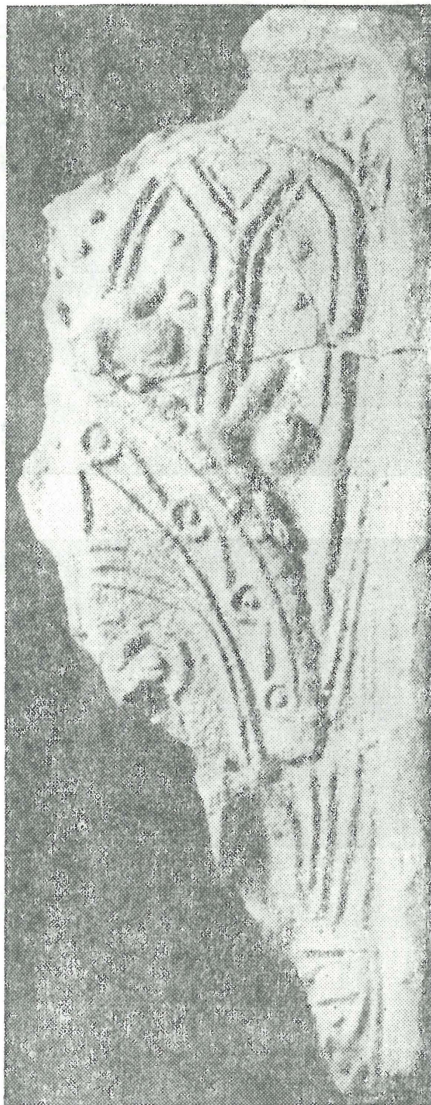


Fig. 2a.

Az eddig ismertetett csempék a csíkszentkirályi Karimósarkán kerültek elő az egykori Andrási-kastély helyén, ahol az évszám hiteles tanúsága szerint 1515-ben már főúri díszű csempékálya állt. A szórványosan több helyről előkerült töredékes anyag arra utal, hogy hasonló díszes kályha Csík udvarházaiban több is akadt. A kastély 1575 után pusztult el, miután utolsó tulajdonosának Andrassy Péter királybírónak, aki a Békes Gáspár-féle támadásban részt vett, „örökös hűtlenség vádja miatt összes javaitól“ megfosztva menekülnie kellett.⁹

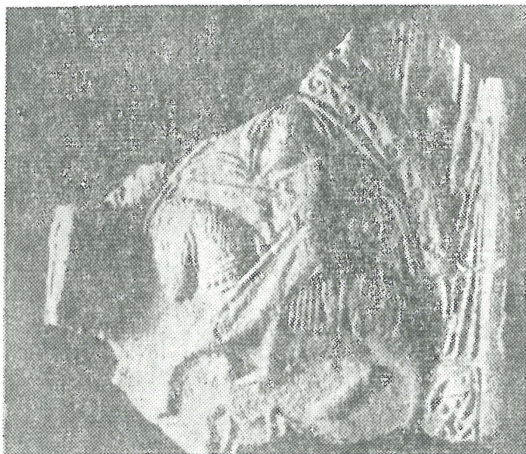


Fig. 2b.

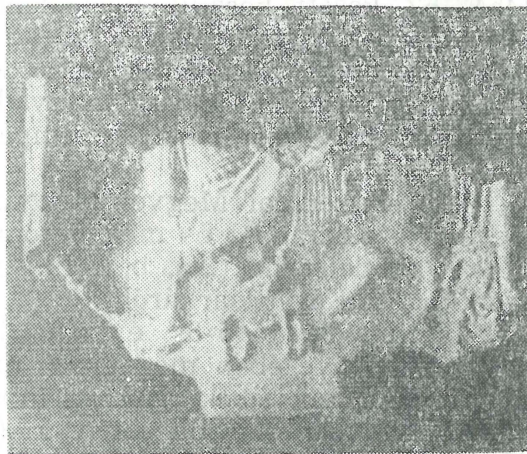


Fig. 2c.



Fig. 3.



Fig. 4.

A lovagcsempék hatására több más alakos csempe is készült, fokozatosan leegyszerűsödött gótikus felső keretdísszel. E folyamat nyomait mindeddig Csíkszentimrén és Gyergyószárhegyen sikerült fellelnünk.

Csíkszentimréről egy kopjás lovasat ábrázoló csempe középső része került elő, amelyen a lovas vállig és a ló — hátsó lábait kivéve — csaknem teljesen kirajzolódik. A lovas jobb kezében fogja a kantárt és bal kezében a kopját. (7. fk.) A szárhegyi Lázár-kastélyból előkerült kiegészí-

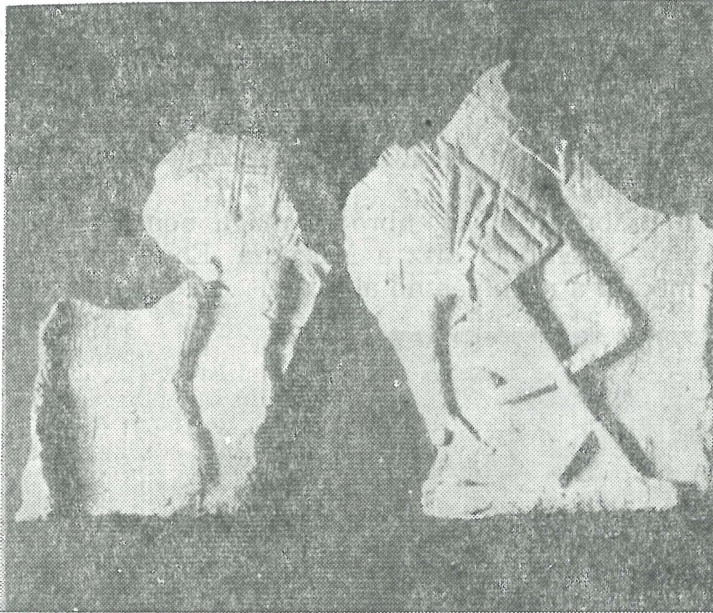


Fig. 5.



Fig. 7.

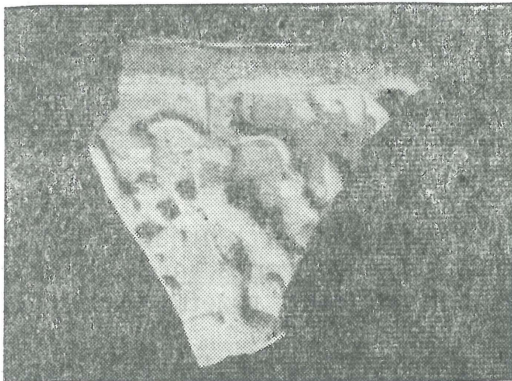


Fig. 6.

tett csempe a szentimreivel egyazon dúcra készült. Az eltérés mindössze annyi, hogy a szárhegyi változat vásznas technikával készült (Gyergyó-szentmiklósi Múzeum ltsz. 10.) Mindkettő a lovagcsempék kései XVI. századvégi változatának tekinthető. Ugyanis a lovas alakját még gótikus keret övezi, de a harcos már nem páncélos, tolldíszes süvege van, kezében sem súlyos tornalándzsát tart, csak könnyű kopját.

A lovagcsempéken kívül Csíkszentkirályról még olyan alakos díszű is előkerült, amely egyszerű keretben ugyancsak tollas süvegű, mentés, csizmás nemest ábrázol kezében hosszú egyenes karddal. A csempe elgömbült, rajta másodlagos égés nyomai lelhetőek fel. Mindez arra enged következtetni, hogy tűzvész pusztíthatta el a kastélyt. A csempe méretei: $23,5 \times 17$ cm (8. fk.) Ez is az Andrási kastélyból került elő, feltehetően szintén 1515 és 1575 között készülhetett, de egyszerűbb kidolgozása más mester munkájára vall.

A csíkszentsimoni Kőházdombról a maga nemében ritkaság számba menő „sólýmár — csempét” őriz a Múzeum. Ennek alsó része hiányzik, de szerencsés módon a rokolyás nő ábrázolása majdnem teljes. Csuklójáról



Fig. 8.

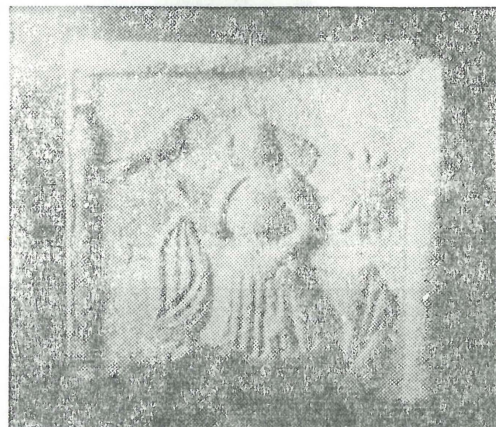


Fig. 9.

egy-egy hosszú fátyolkendő leng alá, jobb keze hüvelyk ujján sólýmot tart. A kéz rajza viszonylag kidolgozott. Bal kezét egyenes kard vagy tőr markolatán tartja. Mellette vállmagasságban kettőzött rozetta (Nap?). A csempe méretei: $15,5 \times 15$ cm. (9. fk.)

Érdekes alakábrázolásos a Csíkszentimréről (Pálszeg) előkerült csempetöredék is. Az alakos csempén két férfi áll csíkos, bő nadrágban és ma-

gas sarkú csizmában. Lábuknál tükörszerűen megfordított 608-as szám olvasható. Minden bizonnyal 1608. A csempe bal oldalán egyenlőszárú kereszt és felirat töredéke látható. (10. fk.) (... 12γA+)

A csíki ásatag csempék másik érdekes csoportját a naiv ábrázolású alakos díszítésűek alkotják. Ide tartozik a Csíkszentimréről (Pálszeg) előkerült négyzetes csempe, amelyen a Szent György legenda egy igen szokatlan ábrázolása látható. Bal felé tartó, túlzottan megnyúlt testű lovas egyik kezével kopját dőf egy felágaskodó, gyíkszerű sárkányba, a másik kezével pisztolyt szegez az előtte ugyancsak fegyveresen álló gyalogosra, akit a sárkány hosszú farka U alakú keretbe foglal. Sajnos a csempe nagyon kopott, a lovas lába egyáltalán nem látszik, süvegének is csak körvonalai sejlének. A gyalogos fején kalap, öltözete derékban átkötött, függőleges csíkozású felsőruha, s ugyanolyan bő nadrág, csizma. Megfigyelhető, hogy a naiv készítő az anakronisztikusan szerepeltetett pisztolyt mennyire kihangsúlyozottan ábrázolta. Az egész képen érdekesen keveredik a naiv ábrázolás és egy bizonyos fokú tudatos kompozíció. A csempe méretei 20,5×20,5 cm. (11. fk.)

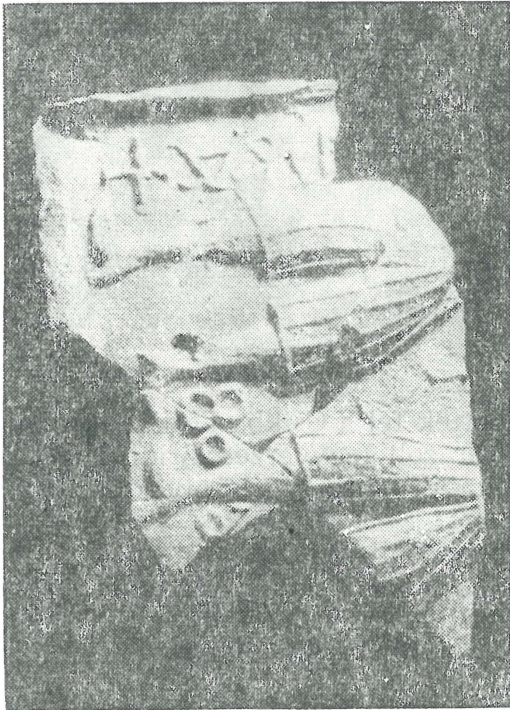


Fig. 10.

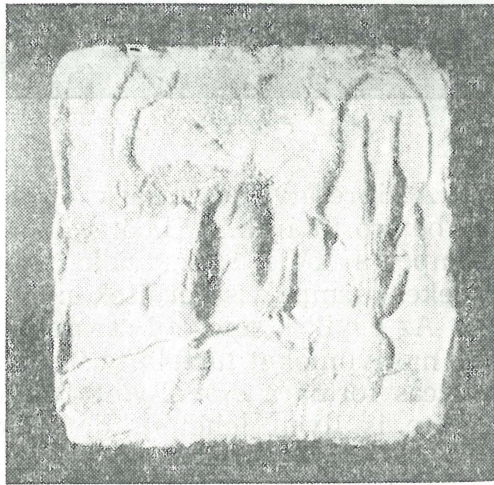


Fig. 11.

Szintén primitív ábrázolásmódú a cibrefalvi (Csíkszentmihály) udvarház egyik csempéje is. Egyszerű keretben jobb felé tartó lovast ábrázol. A lovas dereka aránytalanul hosszú, a fején tolldíszes sisak, egyik kezét a csípőjén tartja, a másikkal a ló sörényét markolja. Mindkét válla előlnézetben látszik. Az alak jobb csípején szíj (esetleg ügyetlenül ábrázolt kard) vehető ki. Vállán átvetve zászlós kopja, annak nyelén kis gömb szol-

gálja a biztonságosabb fogást. A ló díszesen felszerszámozott teste aránytalanul hosszú, a feje viszont nagyon kicsi. A ló teste részben lepattozott, a lábai kopottak. A nyak és a szügy vonalán díszes hámszershám nyomai jelentkeznek. A csempe felső felén az üres mezőt hat különböző díszítő jegy ékíti. Feltételezett szimbolikus jelentésük tisztázásra vár. A csempe méretei $23,5 \times 20$ cm. (12. fk.)

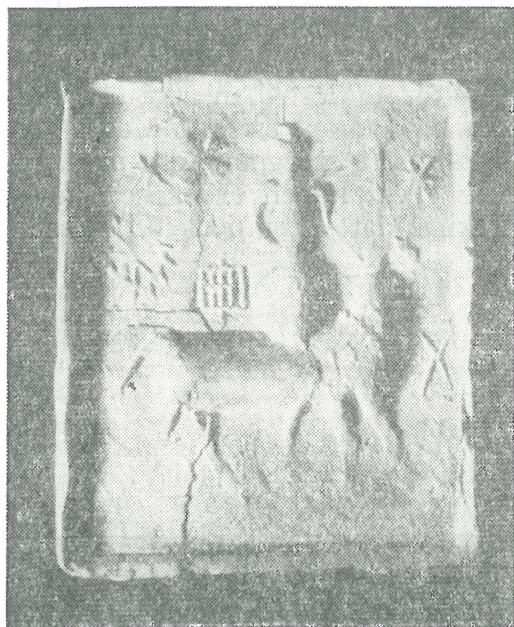


Fig. 12.



Fig. 13.

A cibrefalvi udvarházat 1694-ben égették fel a Csíkba Lóvész irányából betörő tatárok.¹⁰ Ebből valamint az ábrázolt fegyverzetből kiindulva a csempét a XVII. századnak tekinthetjük. Az udvarház környékéről más érdekes csempek is kerültek elő.

Az egyik kisméretű csempe szimbolikus, mitológikus, esetleg heraldikus motívumokat tartalmaz. Napot, Holdat, két nyolcágú csillagot és fekvő nyolcas formára csavarodott kígyót. A holdsarló emberarcú, valószínűleg a Nap is ilyen lehetett, de ennek belső felülete lepattozott. Méretei: $18,5 \times 14$ cm. (13. fk.)

Valószínűleg XV. századi minta után készült a háromtornyú kastélyt ábrázoló csempe. A bástyaépület, középső toronycsúcsát nagy méretű kereszt díszíti; a fióktornyokon zászló leng. A mező felső sarkában csillag körvonalai rajzolódnak ki. Méretei: $24,5 \times 17$ cm (14. fk.) Ettől némileg eltérő háromtornyú kastélyokat ábrázoló csempeket már az 1408 utáni évekből ismerünk.¹¹

Bizonyára sarokkiképzési szándékkal született az egyetlen aszimmetrikus díszítésű csempe is. Jobb oldalt életfa, balról görbülő inda, a felső



Fig. 14.



Fig. 15.

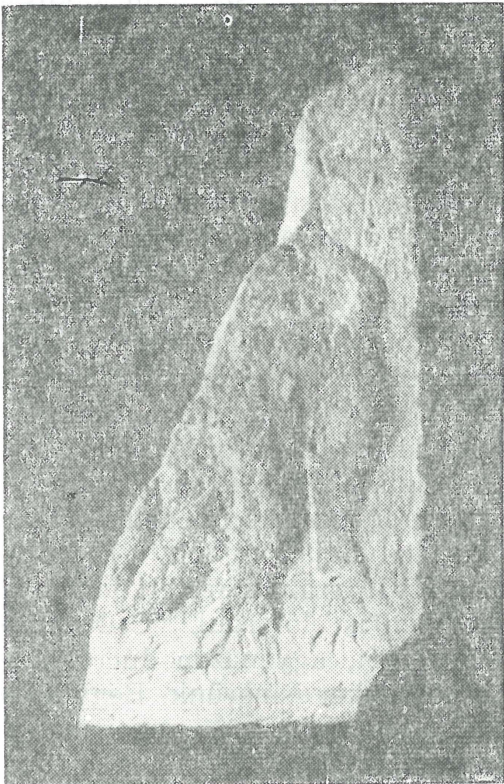


Fig. 16.



Fig. 17.

sarokban egy vékonyabb indán két levél, alul tüske és levél látható. A csempe deformálódott, méretei: 24×16 cm. (15. fk.)

Kivitelezésben és ábrázolásban a fentiekől egyaránt elűt a csíkszentmihályi Sándor-kúriából előkerült csempetöredék, amely egy oroszán két hátulsó lábát és farkát ábrázolja. (16. fk.) Az oroszán a XV.—XVI. századi csempekészítők egyik kedvelt motívuma.¹²

A Sándor-kúriából és a cibrefalvi udvarház környéki téglavető gödrökből előkerült csempék egybegyűjtője Szócs Vince.

A csíkszeredai Mikó-vár helyreállítási munkálatai során a romokból került ki a csempetöredék, amelynek állatrajzai sok vitát váltottak ki. A csempe felső részén négy életfa-ábrázolás vehető ki. Az alattuk álló szarvas agancsa mintegy ötödik. Közvetlenül a szarvas alatt elnyújtott testű kecskeforma állat látható, bojtos farkokkal, e mögött két ágas-bogas szarv és két patás láb töredékes vonala. Alattuk érdekes állat, talán a vidékünkön egyáltalán nem honos gazella. A másik három állat ugyancsak töredékes rajza ragadozókra enged következtetni. Valamennyi ábrázolás kiváló kivitelezésű. A csempetöredék bal felső sarkában mintha bekarcolt évszám maradványai jelentkeznének, sajnos csak az utolsó két számjegy olvasható ki: 12. A csempét először Vécsey Gyula közölte.¹³ A töredék 24 cm magas. (17. fk.)

Nagyon régi motívum örződött meg egy, a csíkszentkirályi Aporkertből előkerült, csempén is: a kettős farkú sellő. Körbe rajzolt farkait fogó, koronás és hosszú hajú Melusínát öt forgó rozetta díszíti. E motívum már a XIV. században előfordult kályhacsempén.⁴¹ Türen (Kalotaszeg) XV. századi változata került elő.¹⁵



Fig. 18.

Ezeken a sellőt egyszerű keretben ábrázolták. A csíkszentkirályi változat kerete díszesebb és a szirén egy központi kiemelkedő korong alakú felületen helyezkedik el. Ez a kiemelkedés a moldvai hírläu-i és bálneshti templomok falba épített, ugyancsak korong alakú kerámiadíszekre emlékeztet, de ott a koronás sellők rozetta nélküliek.¹⁶ Hasonló csempe a XV. századi sucevai fejedelmi udvar gótikus kályháján is volt.¹⁷ E motívum a XVII. századi festett famenynezeteken is előfordul.¹⁸ Csíkszentkirályról két, ugyanazon dúcra készült, töredéket ismerünk. Begyűjtőjük Csiszér Imre. A rekonstruált csempe méretei 25×21 cm. A korong alakú kiemelkedés átmérője 16,5 cm

(18. fk.). Ez az egyetlen csíki figurális csempetípus, amelyben fehér máz lelhető fel.

*
* *

A csíki figurális csempék számos változata az alábbiakra enged következtetni:

— ezek csak egykori kastélyok és udvarházak helyéről kerültek elő, mint azok megmaradt tartozékai, csakis nemesi jellegű kályhákhoz tarthatók, amit az is bizonyít, hogy nem ismeretesek népi változatai;

— az a tény, hogy többféle technikával készült sokféle csempe került elő, annak is bizonyítéka, hogy vidékünkön már a XVI.—XVII. században léteztek csempékészítő központok;

— a további kutatásokat, az esetleges csempékészítő központok feltárását csak a szakszerűen végzett ásatások segíthetik elő.

J E G Y Z E T E K

- ¹ Kós, 146. Dunăre, 165.
- ² Cantacuzino, 1970, 59. Báthy, 121. Drăguț, 33.
- ³ Popa, 60.
- ⁴ Voit-Holl, 50—51. Iliescu-Pușcașu, 11.
- ⁵ Holl, 270. lap, 98. kép, 39. jegyzet.
- ⁶ Holl, 252, 264—266, 81. kép.
- ⁷ Holl, 269.
- ⁸ Holl, 80. kép.
- ⁹ Endes, 86—88.
- ¹⁰ Orbán, II. 73.
- ¹¹ Holl, 40. 53. kép.
- ¹² Holl, 7. kép, Iliescu-Pușcașu, 16. kép.
- ¹³ Vécsey, 7.
- ¹⁴ Holl, 27.
- ¹⁵ Kós, 168. kép.
- ¹⁶ Drăguț, 12. és 15. kép.
- ¹⁷ Popa, 57.
- ¹⁸ Wilhelm, 16. és 23. kép.

B I B L I O G R Á F I A

- BÁTHY GÁZA: *A XVII. századi sárospataki falicssempék rekonstrukciós problémái.* Múzeumi Műtárgyvédelem, 1975, 2. 121—130.
- BUNTA MAGDA: *Az erdélyi habán kerámia.* Bukarest, 1973.
- CANTACUZINO GH. I.: *Cercetările arheologice de la biserica din Brădet-Argeș și problema datării monumentului.* Bul. Monumentelor Ist. XXXIX., 1970. 2., 56—59.
- CANTACUZINO GH. I.: *Vechea mănăstire a Moldoviței în lumina cercetărilor arheologice.* Bul. Monumentelor Ist. XI. 1971, 3., 79—84.
- DRĂGUȚ, VASILE: *Ceramica monumentală din Moldova — opera de inspirație sinteză.* Rev. Monumentelor, XLV., 1976. 1.
- DUNĂRE, NICOLAE: *Colecția de cahle a Muzeului Etnografic al Transilvaniei.* Anuarul Muz. Etn. al Trans. pe anii 1957—58. Cluj, 1958., 157—175.

- ENDES MIKLÓS: *Csik-, Gyergyó-, Kászsónszékek (Csik megye) földjének és népének története 1918-ig*. Bp. é.n. (1937).
- ÉRI ISTVÁN: *A kisvárdai vár kályhacsempéi*. Folia Archeologica, VI. 1954. 146—152.
- GAZDA KLÁRA: *Figurális kályhacsempék a Sepsiszentgyörgyi Múzeum gyűjteményében*. Aluta. I. Sfintu-Gheorghe. 1969., 281—286.
- GEREVICH, LÁSZLÓ: *The Art of Buda and Pest in the Middle Ages*. Bp. 1971.
- HAMPEL (JÓZSEF): *A Nemzeti Múzeum régiségtár gyarapodása*. Arch. Ért. 1894. 261—271.
- HOLL IMRE: *Középkori kályhacsempék Magyarországon. I. Budapest régiségei*. XVIII. 1958. 211—300.
- HORLER MIKLÓS: *Budapest műemlékei. I.* Bp. 1955.
- ILIESCU, ANA — PUȘCAȘU, VOICA: *Plăci ceramice descoperite în cursul cercetărilor de la cetatea Făgăraș*. Bul. Monumentelor Ist. XXXIX. 4. 1970. 11—16.
- KÓS KÁROLY: *Népi kandallók és kályhacsempék az erdélyi magyarság körében*. in. *Népélet és néphagyomány*: Buk. 1972. 134—190.
- MÉRI ISTVÁN: *Figurenverzierte ofenkacheln volkstümlichen charakters aus dem mitteralterlichen Ungarn*. Acta Archeologica, XII. 1960. 331—360.
- NEKUDA, V. — REICHERTOVA, K.: *Středověká keramika v čechách a na moravě*. Moravské Museum V Brně. Musejní Spolek V Brně 1968., 342—347., 391—407.
- ORBÁN BALÁZS: *A Székelyföld leírása*. Pest, 1869. II. 73.
- PARÁDI NÁNDOR: *Későközépkori kályhacsempé negatívok*. Folia Archeologica, IX. 1957., 179—186.
- PÉTER VAS FERENC: *Családi tűzhelyeink*. Hargita Kalendárium. 1979.
- POPA, RADU: *O casă domnească din secolul al XV-lea lângă cetatea Sucevei*. SCIV. tom 20., 1969, 43—66.
- RÁTH GYÖRGY: *Az iparművészet könyve*. Bp. 1905.
- SLÁTINEANU BARBU: *Plăci de ceramică românească din sec. al XVII-lea*. Rev. Ist. Rom. VIII. 1938. 56—68.
- SLÁTINEANU, BARBU: *Ceramica feudală românească și originile ei*. (Buc.) 1958.
- VÉGH OLIVER: *A halotaszegi fazekasság*. Bukarest, 1977.
- VISKI KÁROLY: *A székely népművészet. Emlékkönyv a Székely Nemzeti Múzeum ötvenéves jubileumára*. Sepsiszentgyörgy, 1929, 411—437.
- VOIT PÁL — HOLL IMRE: *Anciens carreaux de pocle hongrois*. Bp. é.n. (1963).
- WILHELM KÁROLY: *Festett famennyezetek*. Bukarest.
- ZRÍNYI, ANDREI: *Olarii din Tîrgu-Mureș și produsele lor*. Marisia. V. 1975., 93—111.

CAHLELE CU ORNAMENT FIGURAL DIN ZONA CIUCULUI

Rezumat

Autorii arată, că în zona de cercetare cahlele au apărut în secolul al XV-lea în castelele și curii secuiești, iar mai târziu olarii locali au învățat tehnologia producerii cahlelor.

Cu ocazia demolării curiilor din zona Ciucului, au fost descoperite cinci feluri de cahle cu ornamente specifice: Una datează din 1515, iar celelalte pot fi identificate pe baza portului personajelor ilustrate pe ele.

Cahlele din sec. al XVI-lea sînt de trei tipuri, unele cu motive figurale prezintă urmele stilului gotic, altele imbină specificul renașterii italiene cu influențe orientală, iar cele din grupul al treilea au ornament geometric.

În partea a doua, autorii analizează tipurile de cahle figurale și constată faptul că în această zonă încă din sec. XVI—XVII au funcționat centre de confecționare a acestora.