

## CULTURA TISA ÎN VALEA TÎRNAVEI MARI

SZÉKELY ZOLTÁN

La capătul sudic al oraşului Cristuru Secuiesc (jud. Harghita), drumul care traversează râul Tîrnava Mare peste un pod, duce la Băile Fîntîna Sărată, aşezate într-o vale laterală. Pe partea stîngă a drumului este un bot de deal situat în direcţia est-vest între pîraiele „Pîriul Cetăţii” şi „Pîriul Fîntînei Sărate”. Pantele botului de deal spre nord şi vest sînt piezişe, la est este o pădure, spre sud este mai lentă.

Pe platoul acestui deal în anul 1965 Muzeul din Sf. Gheorghe, în colaborare cu Muzeul din Cristuru Secuiesc, a făcut o cercetare, fiind descoperită o aşezare neolitică peste care s-au suprapus încă două aşezări, una din La Téne-ul dacic şi cealaltă din epoca prefeudală sec. VII—VIII<sup>1</sup>.

În cele ce urmează ne vom ocupa numai cu resturile de cultură materială care provin din neolitic.

Platoul botului de deal aproape de marginea ei nordică, în direcţia est-vest a fost secţionat cu un şanţ lung de 70 de m, lat de 1 m şi adînc de 1—1,20 m (fig. 1). Şanţul a avut următoarea stratigrafie: sub pămîntul arat gros de 30—40 cm a fost un strat de culoare brună, gros de 20—30 cm. La Téne dacic urmat de un alt strat de culoare mai închisă, sub care a fost sol virgin, lut galben.

La capătul vestic al şanţului, în casetele nr. 2—3, au fost găsite resturile a două bordeie din neolitic.

Perpendicular la şanţul nr. 1, a fost executat în direcţia nord-sud un şanţ lung de 50 m, la capătul lui nordic a fost găsit un bordei din neolitic. Descrierea bordeielor descoperite:

S.I. Cas. 2. Bordeiul nr. 1.

Dimensiunile bordeiului au fost stabilite de suprafaţa acoperită de fragmente de vase şi de culoarea diferită a umpluturii bordeiului. În colţul nord-vestic al bordeiului a fost vatra circulară din care s-au păstrat cîteva pietre. Forma bordeiului a fost dreptunghiulară cu dimensiuni: 6,5 m x 5,25 m. Urme de pari nu au fost găsite (fig. 2). Inventarului bordeiului îi aparţin multe fragmente de vase, un nucleu de cremene, o bucată dintr-o bară de cupru şi o năsture de cupru.

S.I. Cas. 3. Bordeiul nr. 2.

Bordeiul a fost deranjat de o locuinţă prefeudală şi de două gropi dacice, s-a păstrat intactă numai vatra de formă circulară făcută din pietre. În jurul vetrei au fost fragmente de vase şi multe scoici (fig. 3).

La sud de acest bordei, în șanțul nr. 2, în caseta nr. 1, la adâncime de 0,40 m, un alt bordei din neolitic a fost deranjat de un bordei prefeudal din sec. VII–VIII. Dimensiunile nu s-au putut stabili. În umplutura bordeiului neolitic în afară de fragmente de vase a fost găsită o bucată de cupru, material brut (Pl. III, 11).

Pe podeaua locuințelor s-au găsit numeroase fragmente de vase, din care nu s-a întregit nici un vas. Din materialul ceramic, prezentăm fragmente de vase care reprezintă următoarele tipuri:

1. Vase cu picior înalt, ars cărămiziu, prevăzut cu găuri ovale, cupa este prevăzută cu butoni perforați orizontal (Pl. I, 1).
2. Vase cu picior scund, perforat orizontal sub baza cupei (Pl. I, 2).
3. Vas cu picior plin în lungime de 3 cm și 3 cm gol (Pl. I, 3, III, 4).
4. Vase cu corp globular cu gît cilindric, pe pîntec unele au butonul perforat orizontal (Pl. II, 2).
5. Vase de formă rectangulară din care s-au păstrat o bucată din margine și din colțul vasului, decorate cu un șir de alveole (Pl. I, 6-7).
6. Vas cu picioare mici (Pl. I, 8).
7. Vas mare cu gît cilindric decorat cu un șir de alveole și pe pîntec prevăzut cu urechiușe orizontale (Pl. III, 1).
8. Strachină cu buza răsfrintă înăuntru, decorată pe umăr cu caneluri plate oblice (Pl. III, 5).
9. Vase cu gît înalt cilindric, cu corp bombat. Sub buză se află buton plat perforat orizontal (oale de lapte, Milchtopf) (Pl. I, 9-11).
10. Vas mic cu corp conic spre fundul plat (Pl. II, 8, Pl. III, 3).
11. Vase mici cu buza ușor evazată în afară și pe pîntec prevăzută cu butoni (Pl. II, 3-6).
12. Vase cu buza dreaptă pe gît prevăzute cu buton plat sau cu urechiușe groase perforate orizontal (Pl. II, 4-5, 10).
13. Vas cu corp îngust și lung, cu fund plat (Pl. II, 9).
14. Vas mare cu buza lobată (Pl. III, 1).

În afară de acestea s-au mai găsit următoarele fragmente de vase:

1. Fragment dintr-un vas cu colț tras în sus (Pl. III, 2).
2. Fragment de vas cu decor meandric (Pl. III, 10, IV, 2).
3. Fragment dintr-un vas cu gît înalt cu decor meandric din benzi incizate (Pl. III, 9, IV, 1).
4. Fragment de vas cu decor făcut cu unghii în formă de spic (Pl. III, 6).
5. Fragment din buza unui vas pictat cu negru brun pe fond alb (Pl. III, 8, IV, 3).
6. Fragment din buza unei strecurători (Pl. III, 7).
7. Jumătatea unui tub de lut prevăzut cu un buton (Pl. IV, 4).

Unelte de lucru sînt reprezentate printr-un nucleu de obsidian, de andezit și lame din cremene. Din aramă sînt un fragment de ac (Pl. III, 12) și o năstură rotundă (diametrul 2,7 cm), perforată, prevăzută pe interior cu o urechiușă (Pl. III, 13) și o bucată de aramă, care face parte din materialul brut (Pl. III, 11).

Vasele sînt făcute din pastă bună, amestecată cu cioburi pisate și arse în culoare cărămizie brună. În ceea ce privește tipurile de vase, analogii pentru ele, le găsim în vasele descoperite în așezarea din neoliticul tîrziu de la Reci (jud. Covasna) și în vasele din cimitirele de la Pusztaióvárháza și Tiszapolgár-Basatanya din Republica Populară Ungară.

Vas cu picior înalt prevăzut cu găuri ovale este cunoscut de la Reci<sup>2</sup> și din cimitirul de la Tiszapolgár-Basatanya<sup>3</sup>. Pentru vasul cu picior mai scund analogii avem în materialul ceramic al cimitirelor de la Tiszapolgár-Basatanya<sup>4</sup>, Pusztaióvárháza<sup>5</sup>, dar este frecvent și în așezările culturii Ariușd, unde sînt pahare cu picior<sup>6</sup>. Este prezent și vasul globular cu gît cilindric, ca și vasul rectangular (cunoscute de la Reci<sup>7</sup> și de la Bodrogkeresztur<sup>8</sup>. Vasul cu 4 picioare mici este cunoscut din cimitirul de la Tiszapolgár-Basatanya<sup>9</sup>. Vasul mare cu gît cilindric, prevăzut cu urechiușe și decorat cu alveole este cunoscut din cultura Ariușd<sup>10</sup>. Tot în cultura Bodrogkeresztur trebuie căutată analogia pentru vasul cu buza răsfrîntă înăuntru și decorat cu caneluri oblice. Vasul cu gît înalt cilindric și cu corp bombat este cunoscut din cimitirele de la Pusztaióvárháza<sup>11</sup> și de la Tiszapolgár-Basatanya<sup>12</sup>. Vasele mici de diferite forme, de sac, de cupă, sînt frecvente în așezarea de la Reci<sup>13</sup> și din cimitirele de la Pusztaióvárháza<sup>14</sup> și Tiszapolgár-Basatanya<sup>15</sup>.

Pentru vase cu margini lobate cu colțuri trase în sus, analogii deocamdată din așezări și cimitire din neoliticul tîrziu nu cunoaștem, această formă este însă destul de frecventă în epoca bronzului.

În ceea ce privește ornamentarea vaselor pe un fragment de buză dintr-un vas mare de tip cultura Ariușd s-a păstrat pictura pe fond alb dungi de culoare brună, decor folosit în faza A-B și B a culturii Cucuteni-Ariușd<sup>16</sup>. Decorul meandric din bronz incizate umplute cu pătrățele este ornamentare cunoscută la vase din cimitirul de la Pusztaióvárháza<sup>17</sup>.

Dintre obiecte din metal acul de aramă este frecvent în cimitirele de la Tiszapolgár-Basatanya<sup>18</sup>, exemplarul găsit este fragmentar. Materialul brut arată că prelucrarea cuprului a fost făcută de către localnici.

La încadrarea cronologică a așezării ne servește materialul ceramic, care din punct de vedere al formelor și al decorului format din benzi cu cîmpul liber sau acoperite cu hașuri, este caracteristic culturii Tisa în fazele Tiszapolgár și Bodrogkeresztur. Prezența în aceeași locuință a acestei culturi a unui fragment de vas pictat, care aparține culturii Cucuteni-Ariușd din faza A-B sau B, arată sau contemporaneitatea celor două etape ale culturilor Ariușd și Tisa sau pătrunderea mai tîrzie a acestei ultime.

Așezarea de la Cristur semnalată prima dată dovedește că purtătorii culturii Bodrogkeresztur pătrunși pe valea Mureșului s-au stabilit și în Valea Tîrnavei în această regiune. Prezența ceramicii Cucuteni-Ariușd din faza A-B și B în așezările de cultură Bodrogkeresztur de la Reci<sup>19</sup> și de la Cristur dovedește că stabilirea purtătorilor culturii Bodrogkeresztur în sud-estul Transilvaniei s-a făcut atunci cînd cultura Ariușd era în etapa ei de dezvoltare finală și nu în fază de mijlocie de dezvoltare; prin urmare nu se poate vorbi în sud-estul Transilvaniei de un sincronism între Cucuteni A-Ariușd și cultura Tiszapolgár cum crede I. Bogner Kutzian<sup>20</sup>. La Reci au fost găsite și resturi de cultură Coțofeni, ceea ce ne îndeamnă să presupunem – cel puțin parțial – sincronism între cultura Bodrogkeresztur și

faza de început a culturii Coțofeni<sup>21</sup>. Deocamdată însă nu avem date destul de convingătoare pentru dovedirea acestei păreri, materialul de cultură Coțofeni fiind descoperit la Reci în groapă din apropierea unei locuințe aparținând culturii Bodrogkeresztur, acest fapt însă nu exclude sincronismul între aceste două culturi. Ceașca Coțofeni găsită la Valea Rea împreună cu vase de cultură Bodrogkeresztur este însă un argument în plus în favoarea părerii mai sus-menționate<sup>22</sup>.

#### BIBLIOGRAFIE

- <sup>1</sup> Z. SZÉKELY, în SCIV, II, t. 21, 1970, 202.
- <sup>2</sup> Idem, în SCIV, I, An XV, 1964, 122, fig. 2/3.
- <sup>3</sup> I. BOGNÁR KUTZIAN, *The coppe age cemetery of Tiszapolgár-Basatanya*, 1963, Pl. XXI, 6, XL.
- <sup>4</sup> Idem, i.c. pl. CXXXVII, tip, c, d, e.
- <sup>5</sup> J. HILLEBRAND, *Das Frühkuperzeitliche Gräberfeld von Pusztaistvánháza*, Arch. Hung. IV, 1929, Pl. VII, 8.
- <sup>6</sup> M. ROSKA, *A székelyföld őskora Emlékkönyv*, 1929, fig. 9.
- <sup>7</sup> Z. SZÉKELY, o.c., fig. 2/2; 2/8.
- <sup>8</sup> P. PATAY, *A Bodrogkereszturi kultúra temetői*, Rég. Füz., II, 10, Pl. V, 7.
- <sup>9</sup> I. BOGNÁR KUTZIAN, o.c., Pl. XVIII, 6.
- <sup>10</sup> Z. SZÉKELY, *Materiale și cercetări*, arch. III, 1957, 153, fig. 5/4.
- <sup>11</sup> J. HILLEBRAND, o.c., fig. 10/3, Pl. VII, 7.
- <sup>12</sup> I. BOGNÁR KUTZIAN, o.c., Pl. XXIII, 1, VI, 3-4.
- <sup>13</sup> Z. SZÉKELY, c.c. 10, 2/4-7.
- <sup>14</sup> J. HILLEBRAND, o.c., Pl. VII, 1, 3-6.
- <sup>15</sup> IDA BOGNÁR KUTZIAN, o.c., XL 5.
- <sup>16</sup> H. SCHMIDT, *Cucuteni 1932*, XIII, Istoria României I, 1960, 65-67.
- <sup>17</sup> J. HILLEBRAND, o.c., Pl. V, 2.
- <sup>18</sup> I. BOGNÁR KUTZIAN, o.c., Pl. CX, 6.
- <sup>19</sup> Z. SZÉKELY, o.c., 124, fig. 4.
- <sup>20</sup> I. BOGNÁR KUTZIAN, o.c., 542.
- <sup>21</sup> Z. SZÉKELY, în SCIV 3, t. XXXX 19, 1978, 423-428.
- <sup>22</sup> N. VLASSA, *Contribuții la cunoașterea culturii Bodrogkeresztur în Transilvania*, SCIV, 1964, 3, t 15, 358.

#### Abstract

On the boundary of Cristuru Secuiesc (Harghita Region) on the top off a hill, named "Poala Bradului" it was discovered a settlement belonging to the later Neolithic period.

On this were superposed two settlements, one of them belonging to Dacic La Tène period, the other to the early period of feudalism VII—VIII. centuries.

There were completely discovered two rectangular shaped cottages and a square shaped one which was disturbed by an other hause belonging to the early period of feudalism.

It was concluded on the bases of the ceramics findings that the settlement belongs to the Tisa Culture-stage Tiszapolgár Bodrogkeresztur.

It is the first settlement which certifies the penetration of the bearers of this culture in Transilvania and in the valley of Tirnava Mare.

A painted vessel fragment from Ariuşd culture shows that this culture was at its final development period.

### LIST OF FIGURES

1. The plan of the excavation in Cristuru Secuiesc, Poala Bradului.
2. The plan and the profile of the first cottage.
3. The plan and the profile of the second cottage.
- Pl. I-IV. Vessel fragments and copper objects from cottages 1-3.

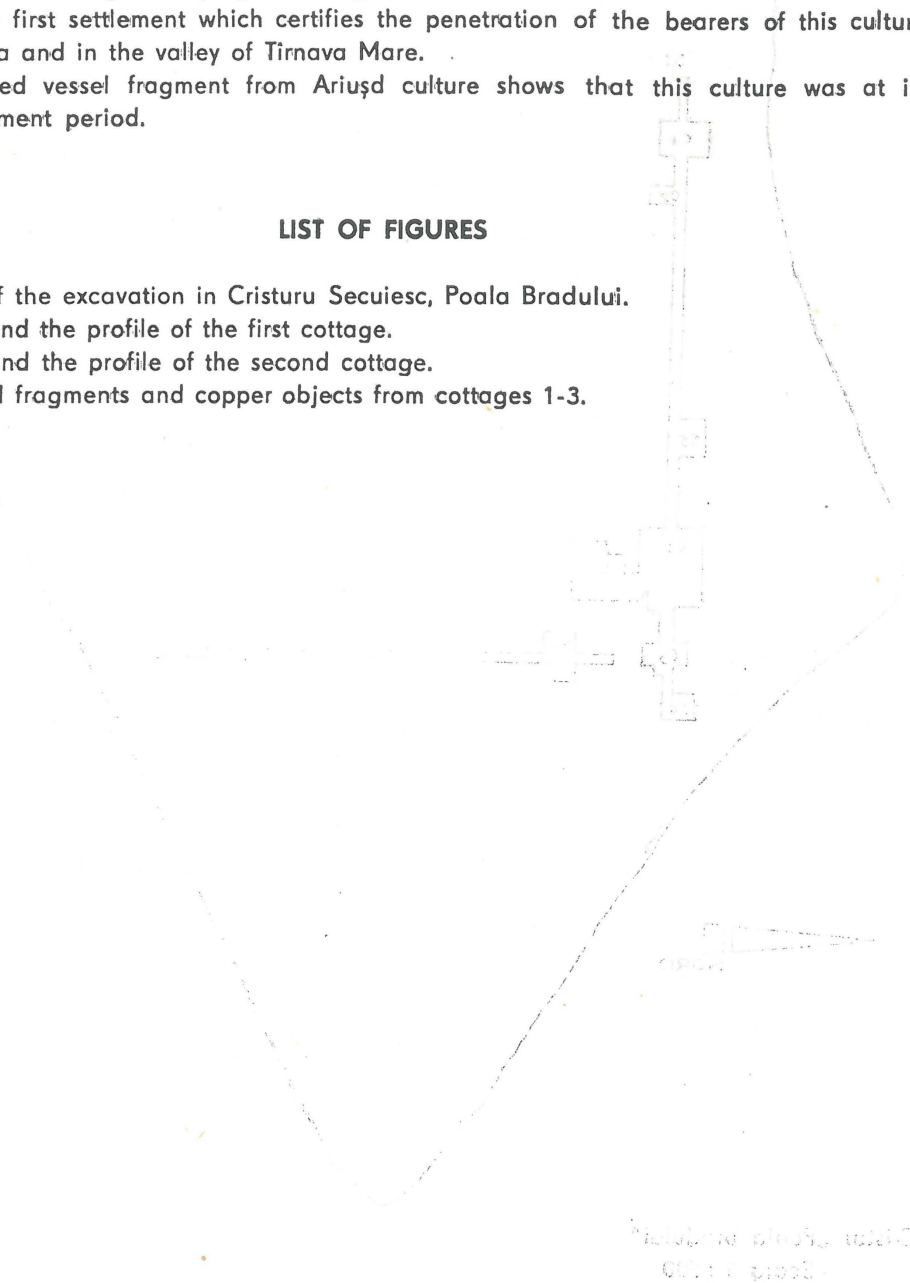
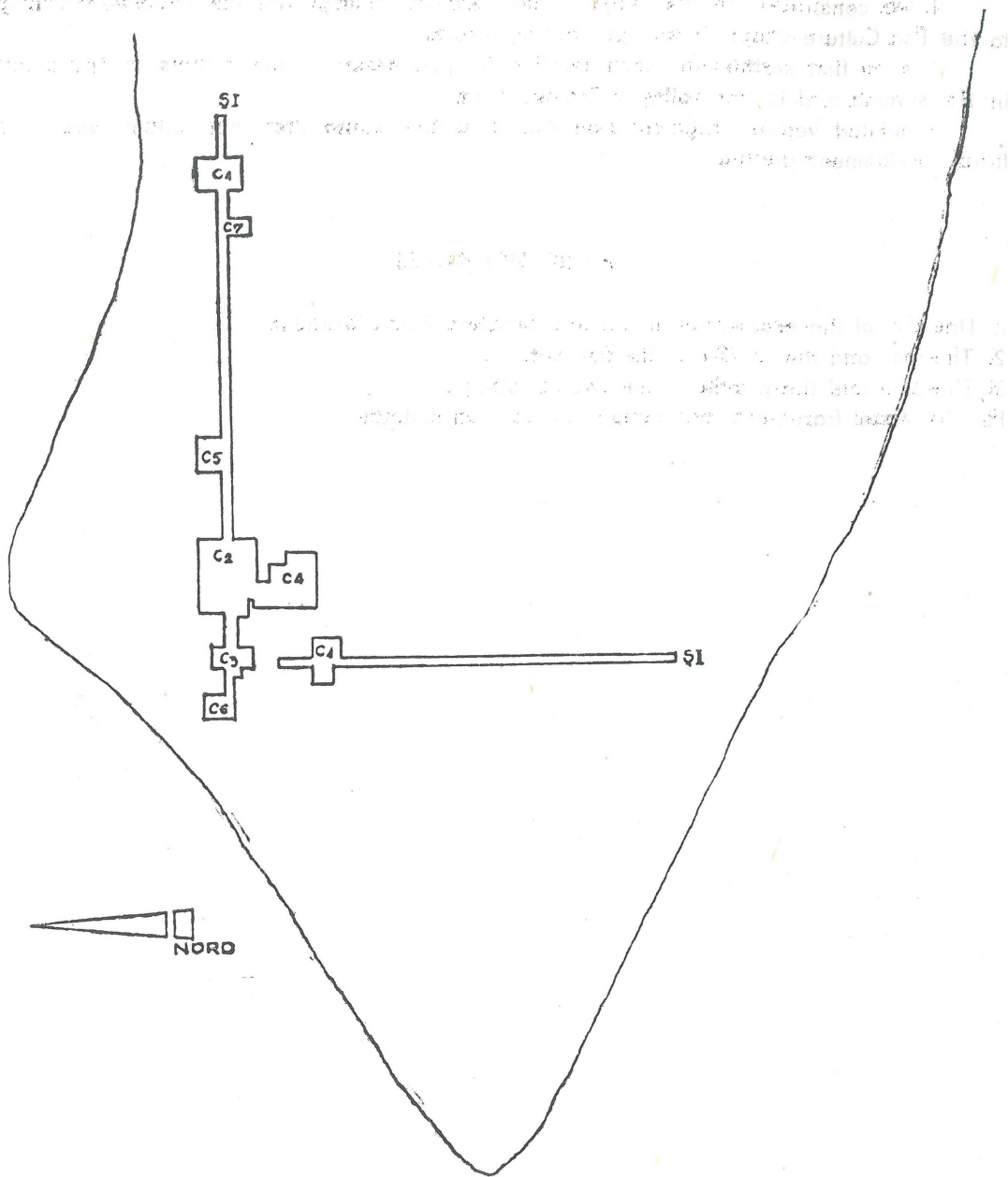
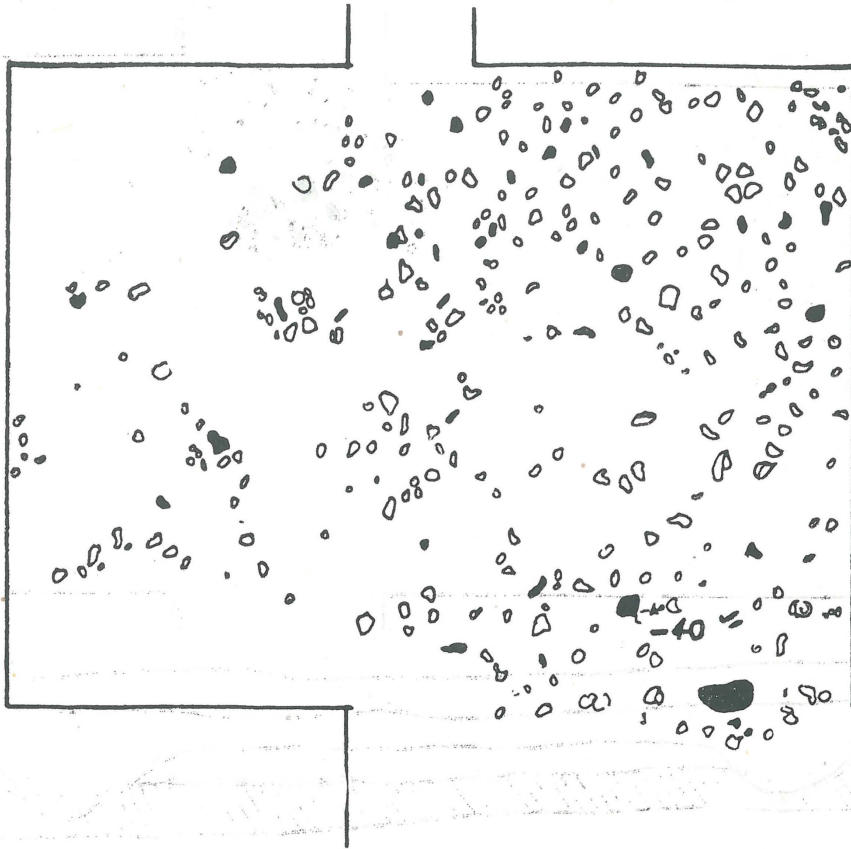


Fig. 1. Plan of the excavation in Cristuru Secuiesc, Poala Bradului.

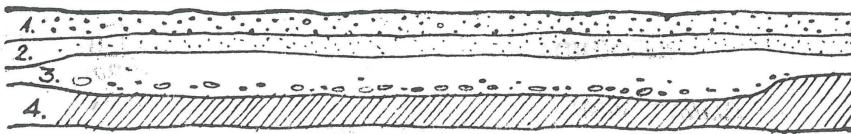


Cristur „Poala bradului”  
Scara 1 : 500

Fig. 1. Planul săpăturii la Cristuru Secuiesc la Poala Bradului.



↻ Nord



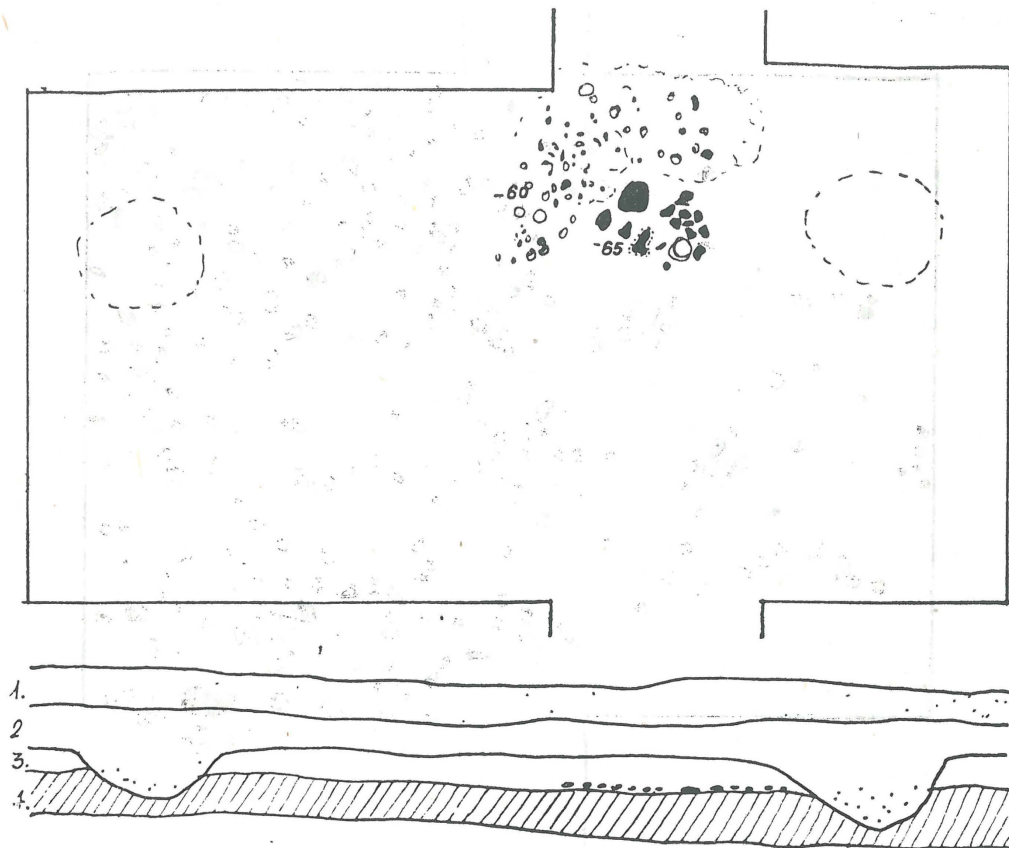
#### LEGENDA

1. PĂMIÎNT ARAT
2. STRAT LA TÈNE
3. UMPUTURA BORDEIULUI
4. SOL VIRGIN (LUT).

☉ MATERIAL CERAMIC  
 ☉ PIASTRĂ

0 1m

Fig. 2. Planul și profilul bordeiului nr. 1.



### LEGENDA

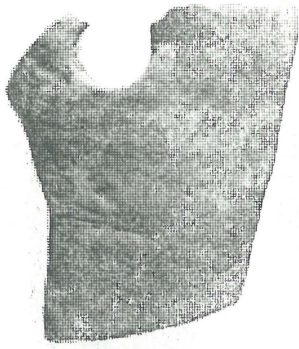
- 1 PAMINT ARAT
- 2 STRAT LA TÈNE
- 3 STRAT NEOLITIC
- 4 SOL VIRGIN

- ☐ SOLCI
- CIOBURI
- OS
- PIETRE

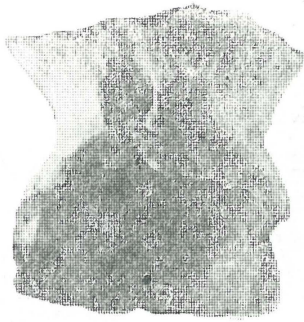
NORD

0 1m

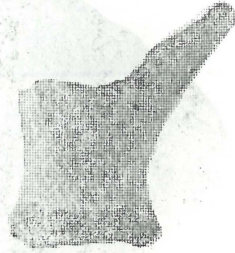
Fig. 3. Planul și profilul bordeiului nr. 2.



1



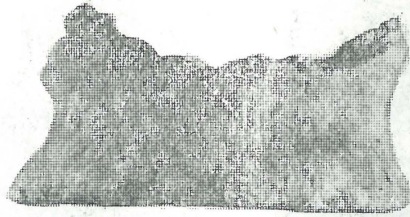
2



3



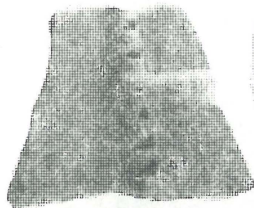
4



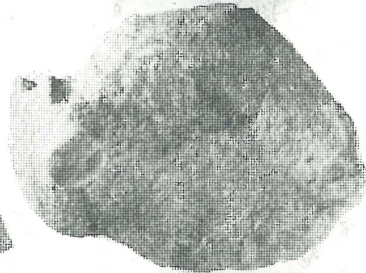
5



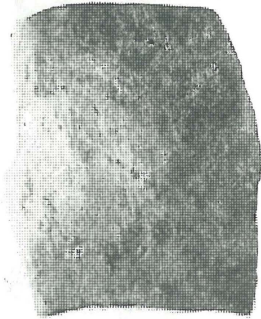
6



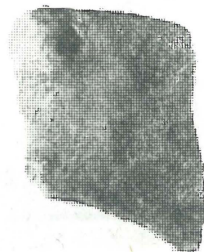
7



8



9

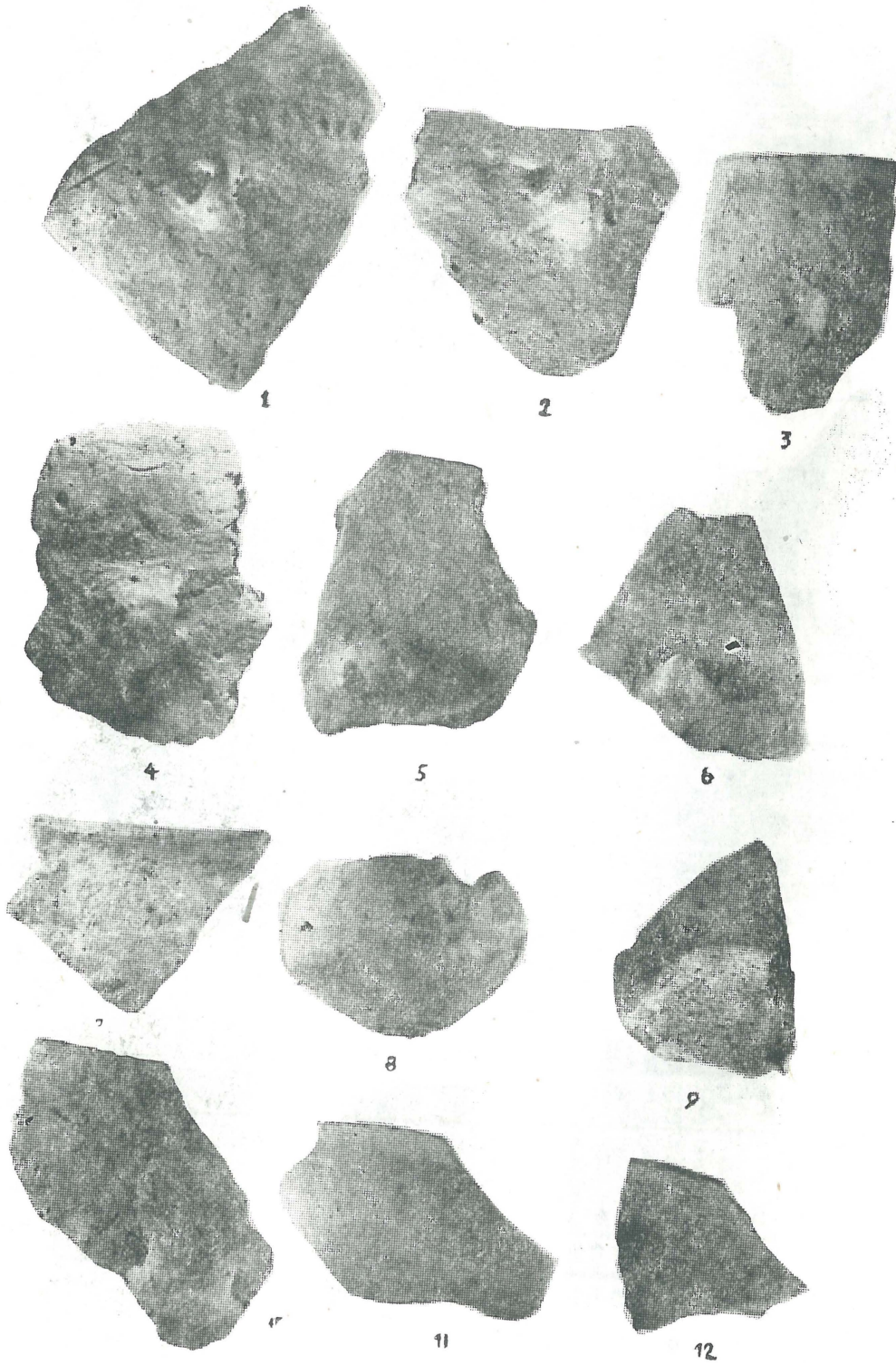


10

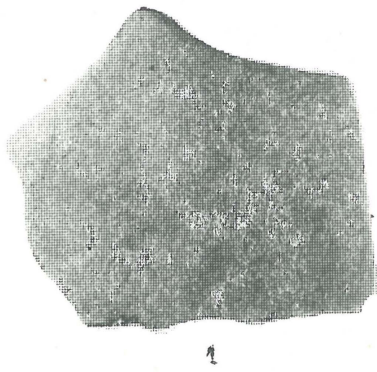


11

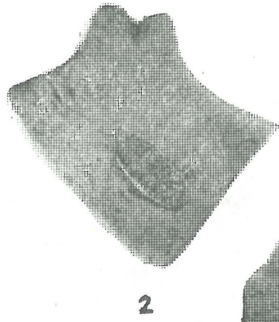
PLAŃA I



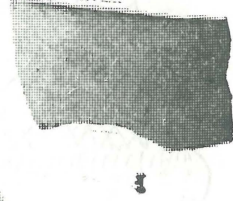
PLANŞA II



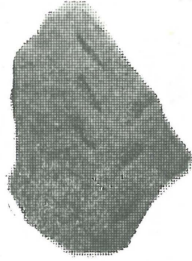
1



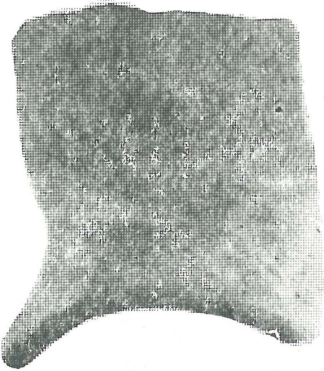
2



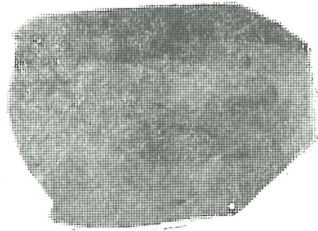
3



6



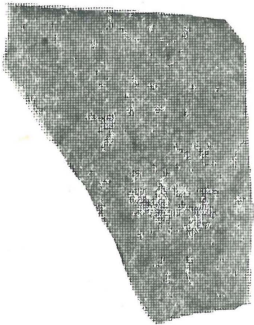
4



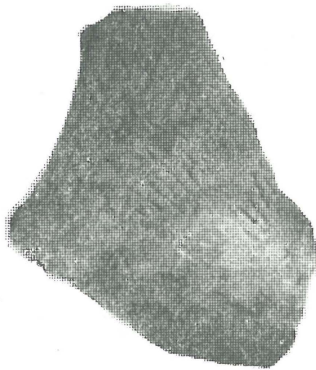
5



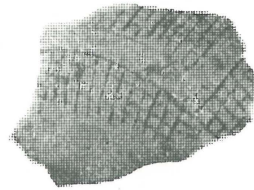
7



8



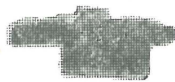
9



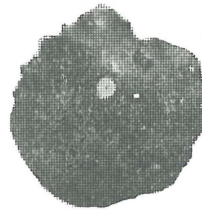
10



11

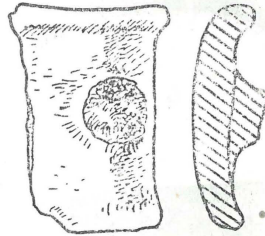
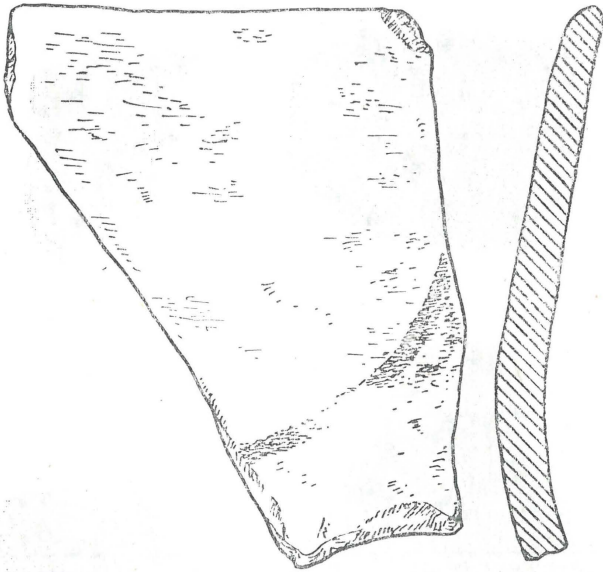
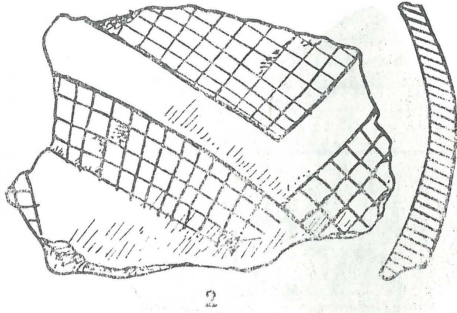
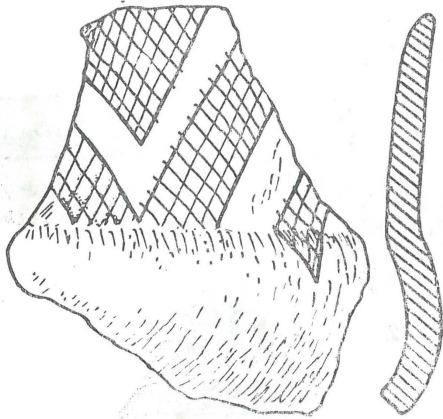


12



13

PLANŞA III



PLANŞA IV