

AȘEZAREA DIN EPOCA BRONZULUI DE LA SÎNZENI (JUD. COVASNA)

SZÉKELY ZOLTÁN

Comuna Sînzieni este situată la nord de orașul Tg. Secuiesc, în valea Casinului, la poalele muntelui denumit „Perkő”. Pe vârful acestui munte — pe baza unui document scris — la începutul mileniului al II-lea e.n., a fost construită o cetate feudală regală¹. B. Orbán, în secolul trecut, printre celelalte cetăți ale județului, a cercetat și acest obiectiv, constatînd unele urme de valuri, pe care le-a atribuit lucrărilor de fortificații provenite din epoca feudală, menționînd și documentele istorice referitoare asupra cetății².

În anul 1974, conform planului de cercetare al Muzeului din Sf. Gheorghe, direcțiunea muzeului a făcut săpături pentru a stabili forma cetății și a o încadra just cronologic.

Muntele „Perkő” avînd cota 837, are forma ovală alungită în direcția est și vest cu laturile piezișe spre est-vest și sud, numai spre nord latura este mai lentă, întărită cu un val de pămînt. La capătul estic și vestic ale platoului, terenul este mai ridicat, la cel estic se află o capelă de formă rotundă și o clopotniță din lemn; iar la capătul vestic se văd resturile unei alte capele ale cărei ziduri de fundație sînt acoperite de pămînt (fig. 1).

Cercetările au fost începute pe promontoriul estic cu un șanț lung de 65 m (Ș.I.), executat în direcția nord-est, sud-vest secționînd terenul între rotunda și clopotnița. La o odîncime de 30 cm a fost atins solul virgin, stînca nativă. În stratul de pămînt de culoare castanie, gros de 25–30 cm. au fost găsite sporadic cîteva fragmente de vase, margini din buze, funduri, bucăți din vase aparținînd epocii feudalismului timpuriu (fig. 7/7-9). Perpendicular pe acest șanț, în direcția estică și sudică, au fost făcute încă două șanțuri (Ș.I-A și Ș.I-B), care au arătat aceeași stratigrafie, cu foarte puține fragmente de vase aparținînd epocii bronzului.

Un alt șanț (Ș.II), a fost executat în direcția est-vest, lung de 17 m, lat de 1 m și adînc de 1,10 m. Sub humusul gros de 20–30 cm a fost un strat de cultură de culoare castanie, gros de 0,20–0,80 m plin cu pietre, urmat de solul virgin și de stînca nativă. În stratul de cultură au fost găsite fragmente de vase, un prîsnel de lut și un ac de bronz (fig. 6/11-12).

La marginea nordică a platoului a fost secționat valul cu un șanț (Ș. III) lung de 7 m lat de 1 m, adînc de 0,80–1 m. Sub stratul de vegetație gros de 5 cm a fost un strat de nisip de culoare castanie gros de 0,25–0,45 m amestecat cu pietre mari, urmat de un alt strat de nisip de culoare mai închisă și de stîncă nativă. În stratul de nisip cu pietre au fost găsite cîteva fragmente de vase din epoca bronzului (fig. 3).

Perpendicular pe rotunda în direcția nord-sud a fost executat un șanț lung de 8 m, lat de 1 m și adînc de 1,10 m (Ș. IV). Sub humusul gros de 20 cm, amestecat cu pietre a fost un strat de pămînt negru gros de 90 cm, urmat de stîncă nativă. În stratul de pămînt negru au fost găsite fragmente de vase decorate cu inciziuni, o toartă de bandă dintr-un vas din epoca bronzului.

Rotunda a fost secționată în direcția est-vest cu un șanț lung de 17 m, lat de 1 m și adînc de 0,45–0,60 m, care a arătat următoarea stratigrafie: (Ș. V). În interiorul clădirii stratul de moloz gros de 40 cm, a fost urmat de pămînt negru. În afară de clădire, sub stratul vegetal gros de 4–6 cm a fost un strat de pămînt de culoare neagră gros de 0,20–0,30 m, urmat de nisip aluvional. În stratul de pămînt au fost găsite două fragmente de vase dacice (fig. 7/6).

Partea vestică a terenului a fost secționată în direcția est-vest cu un șanț lung de 43 m, lat de 1 m, adînc de 0,25–0,50 m (Ș. VI). Sub stratul de vegetație gros de 5 cm a fost un strat de nisip de culoare galbenă urmată de stîncă nativă. În stratul de nisip au fost găsite cîteva fragmente de vase din epoca bronzului.

Săpătura nu a dat o stratigrafie sigură, fiind de pe platou, stratul de cultură spălat la vale sau adunat la un loc, astfel grosimea lui varia între 0,20–0,80 m. În stratul de cultură, materialul ceramic provenit din diferite epoci a fost amestecat și la număr a fost destul de puțin, dar sînt date suficiente pentru stabilirea etapelor în care omul s-a așezat pe acest loc. Pentru încadrarea lor cronologică ne servesc fragmentele de vase și un ac de bronz găsit în șanțuri. Acestea sînt următoarele:

Un singur fragment dintr-un vas făcut cu mîna din pastă amestecată cu nisip fin, bine ars, de culoare neagră, prevăzut cu buton perforat orizontal, decorat cu inciziuni adînci în forme de semicerc aparține neoliticului, culturii Ariușd (fig. 6/1).

Grupei a doua îi aparțin fragmente din diferite tipuri de vase făcute din pastă fină amestecată cu nisip, arsă bine, de culoare brună. Un fragment de buză este prevăzut cu o manșetă (fig. 6/2). Sînt fragmente de buze cu marginea întărită și ușor evazată (fig. 6/3-7). Trei fragmente sînt din cupe prevăzute cu urechiușe, care sînt așezate pe gît (fig. 7/2-4). Cana este reprezentată prin fragmente de margini și prin toarte în bandă. A mai fost găsit și un fragment de toartă tubulară (fig. 7/5).

Fragmentele de vase sînt cu și fără decor. Decorul constă din creștături pe buze (fig. 6/5), brîu crestă (fig. 7/1), linii incizate, împunsături făcute cu vîrfurile unuia bețișor în formă de spic (fig. 6/8) și din linii incizate paralele (fig. 6/9).

Uneltele de lucru sînt reprezentate printr-un nucleu de andezit cu urme de lovire, de un prîsnel de lut bitronconic și de un ac de bronz (fig. 6/10).

Materialul ceramic mai sus prezentat este puțin, dar este caracteristic pentru epoca bronzului. Vase cu buza prevăzută cu manșetă sau cu margine întărită sînt cunoscute din așezarea de la Virful de Stejari de la Miercurea Ciuc³, iar cupe cu urechiușe din așezarea de la Piatra de Veghe, Sf. Gheorghe⁴. Elementele de decor ca creștături, briul creștat, linii paralele incizate sînt ornamente cunoscute din așezarea de la Schneckenberg⁵, ca și vasul cu toarta tubulară⁶.

Lipsește unele forme ca străchinile plate, askos, bliduri, dintre ornamentele decorului cu șnur. Lipsa lor însă se poate atribui faptului că așezarea nu s-a păstrat intactă, a fost deranjată sau că reprezintă o fază finală a acestei culturi în care aceste tipuri de vase deja au dispărut. Acul de bronz cu capul conic este lung de 12,7 cm, gros de 0,1–3 cm. Acest tip de ac este cunoscut de la Rotbav din mediul de cultură Schneckenberg⁷, apare în bronzul timpuriu⁸ și este în folosință și pînă în prima vîrstă a fierului⁹. Pentru datarea unui complex arheologic nu prezintă interes.

Formele de vase, precum și elementele de decor folosite ne îndeamnă ca să atribuim așezarea purtătorilor culturii Schneckenberg. Materialul ceramic și uneltele de bronz caracteristice pentru epoca bronzului timpuriu ne îngăduie ca așezarea s-o încadrăm în cultura Schneckenberg. Acest fapt se mai confirmă și de descoperiri mai vechi. Pe platou între Căpilna și Clopotnița în 1942 cu arat au ieșit la iveală patru topoare de bronz cu gaura de înmănușare¹⁰, iar în anul 1965 pe panta estică a movilei cu ocazia exploatării pietrei au fost descoperite două topoare, un topor plat¹¹ și un topor cu brațele în cruce. Toporul cu gaura de înmănușare precum și toporul plat de bronz sînt cunoscute din așezarea de la Sf. Gheorghe¹².

Faptul că în val printre pietre au fost găsite fragmente de vase din epoca bronzului nu lasă nici o îndoială că valul aparține acestei epoci. Așezările purtătorilor culturii Schneckenberg cunoscute în valea Oltului (Sf. Gheorghe – Piatra Veche – Miercurea Ciuc – Jigodin), au fost situate tot pe vîrfuri de munte, fără să fi fost dovedită întărirea lor cu val și șanț, acestea fiind deranjate de exploatarea pietrei. Nici poziția așezării, nici fortificarea cu val nu contrazice faptul ca așezarea s-o atribuim purtătorilor acestei culturi.

Partea de jos a unei cești dacice (cățui), precum și un fragment de vas făcut la roată din pastă fină arată că un timp scurt și dacii s-au stabilit pe vîrfurile muntelui Perkő (fig. 7/6).

În Ș. nr. I, au fost găsite fragmente de margini, funduri și bucăți din corpul vaselor făcute la roată din pastă bună, arsă în culoare brun-cărămizie, care aparțin epocii feudalismului timpuriu (fig. 7/7-9). Acestea sînt vase borcane pentru care analogie o găsim în ceramica descoperită în așezarea din sec. XI–XIII, de la Tiszaeszlár-Bashalom din Ungaria¹³ și în cimitirul din sec. al XII-lea de la Zăbala¹⁴.

Rotunda, după inscripția care se află pe cadrul ușii intrării, a fost construită în anul 1686, prin urmare nu aparține unei perioade timpurii, ca celelalte rotunde cunoscute din sud-estul Transilvaniei; datarea acestora sînt însă în discuție, cercetătorii fiind de diferite păreri.¹⁵

Fragmentele de vase provenite din secolul al XI–XII-lea găsite numai în șanțul nr. I, pot fi legate însă de o construcție din care s-au păstrat

numai câteva pietre din zidul scos care a fost găsit la capătul estic al Ș. nr. V, în afară de rotundă și de care se poate lega și stratul gros de moloz găsit în interiorul rotundeii.

Capela cealaltă descoperită la capătul vestic al promontoriului are o absidă poligonală. Dimensiunile: 7,95 x 4,75 m, măsurate pe interior. Grosimea zidului 0,70 m. Nu a fost găsit material arheologic care ar fi putut servi pentru încadrarea ei cronologică. După Orbán a fost construită de Mikes Antal care a murit în anul 1819¹⁶, prin urmare, provine de la sfârșitul secolului al XVIII-lea, începutul secolului al XIX-lea și absida nu este în formă de semicerc cum este prezentată la Orbán¹⁷.

În ceea ce privește cetatea feudală regală menționată de documente s-a putut constata că în epoca feudală pe acest loc cetatea de piatră nu a fost construită, iar dacă a fost făcută o cetate de lemn, urmele ei nu au fost găsite. Credem că cetatea – dacă în adevăr a existat – trebuie căutată în altă parte.

NOTE

- ¹ SZÉKELY *Okl.* I, 1972, 8, 17.
- ² B. ORBÁN, *A Székelyföld leirása, III*, 1867, 109-113, n. 1, 2.
- ³ Z. SZÉKELY, *Așezările de la Virful cu Stejar și de la Piatra de Veghe*, Studii și comunicări, Muzeul Sf. Gheorghe, 1973, pl. I, 4, 5.
- ⁴ Idem, Pl. VII, 6-8.
- ⁵ A. PROX, *Die Schneckenbergkultur*, 1941, Pl. VIII, 3-8, Pl. XVI, 5.
- ⁶ Idem, o.c., Pl. X, 10.
- ⁷ Z. SZÉKELY, *Prelucrarea metalelor la începutul epocii bronzului în Transilvania*, SCIV II, t. 21, 1970, 205.
- ⁸ E. SCHUBERT, *Studien zur frühen Bronzezeit an der mittleren Donau, 54 Bericht der Römisch—Germanischen Kommission*, 1973, 80-89, Pl. 10/1.
- ⁹ Z. SZÉKELY, *Așezări din prima vîrstă a fierului în sud-estul Transilvaniei*, 1966, 25, Pl. VIII, 5.
- ¹⁰ Z. SZÉKELY, *Évkönyv*, 1955, 9-10, fig. 2/1-3.
- ¹¹ Z. SZÉKELY, *În SCIV 2*, t. 21, 1970, 202.
- ¹² M. ROSKA, *În Emlékkönyv*, 1929/281, fig. 28/3-4; Z. SZÉKELY, o.c., fig. 1-10.
- ¹³ J. KOVALOVSKI, *Településásatások, Tiszaeszlár-Bashalmon*, Budapest, 1980, Pl. 30/8.
- ¹⁴ Z. SZÉKELY, *Necropola din epoca feudalismului timpuriu de la Zăbala*, sub tipar.
- ¹⁵ G. MOLNÁR, *A középkori Magyarország rotundái*, Budapest, 1972, 59, n. 272; Z. SZÉKELY, *În Aluta*, 1974—1975, 61, 67, fig. 7.
- ¹⁶ J. PÁLMAI, *Háromszék vármegye nemes családai*, Sf. Gheorghe, 1902, 307.
- ¹⁷ B. ORBÁN, o.c.

Kivonat

Szentlélek község (Kovácsna megye) határában a Perkő nevű dombon kora bronzkori, a Schneckenbergi műveltséghez tartozó sánccal megerősített település került elő. Az oklevelekben szereplő kora középkori vár létezését az ásatások nem igazolták.

Abstract

On the boundary of Szentlélek village (Covasna region) on the hill named "Perkő" a settlement was discovered belonging to the Bronze Age to Schneckenberg civilization, which was fortified by a mound.

The existence of the early Middle Aged castle found in the documents was not justified by the excavations.

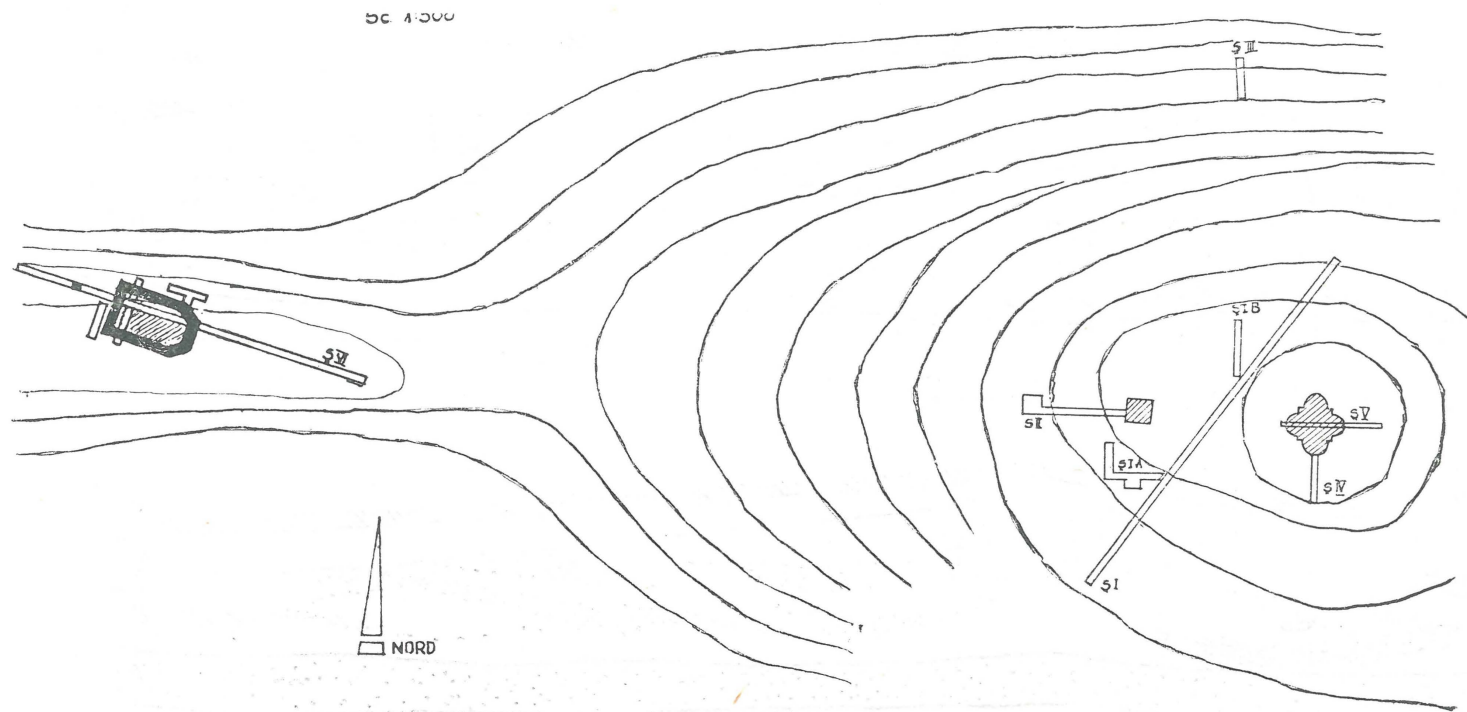


Fig. 1. Planul săpăturii de la Perkő.

Sinzieni, „Perkő”

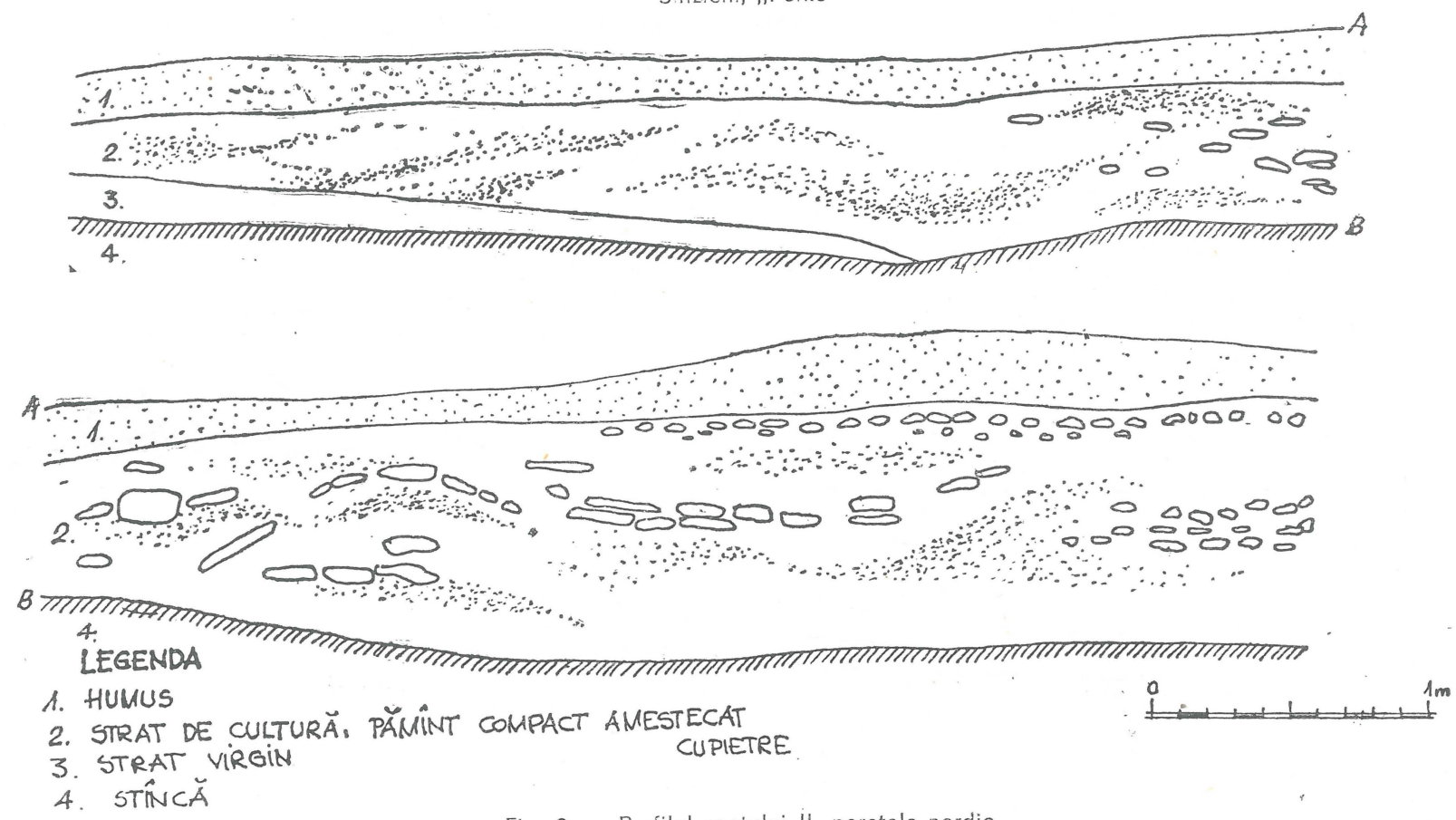
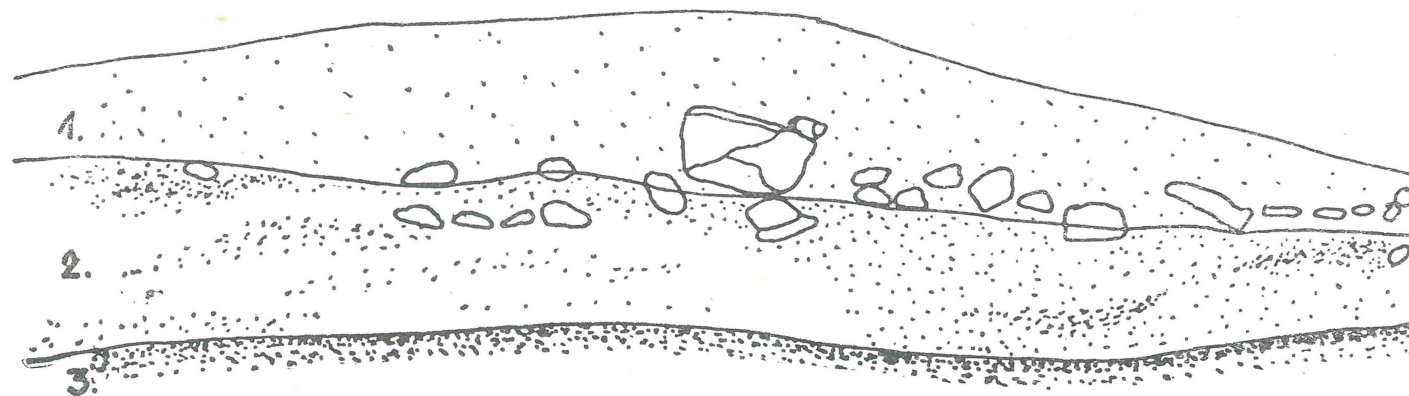


Fig. 2. — Profilul șanțului II. peretele nordic

Sînzieni, „Perkő — Ş III peretele vestic



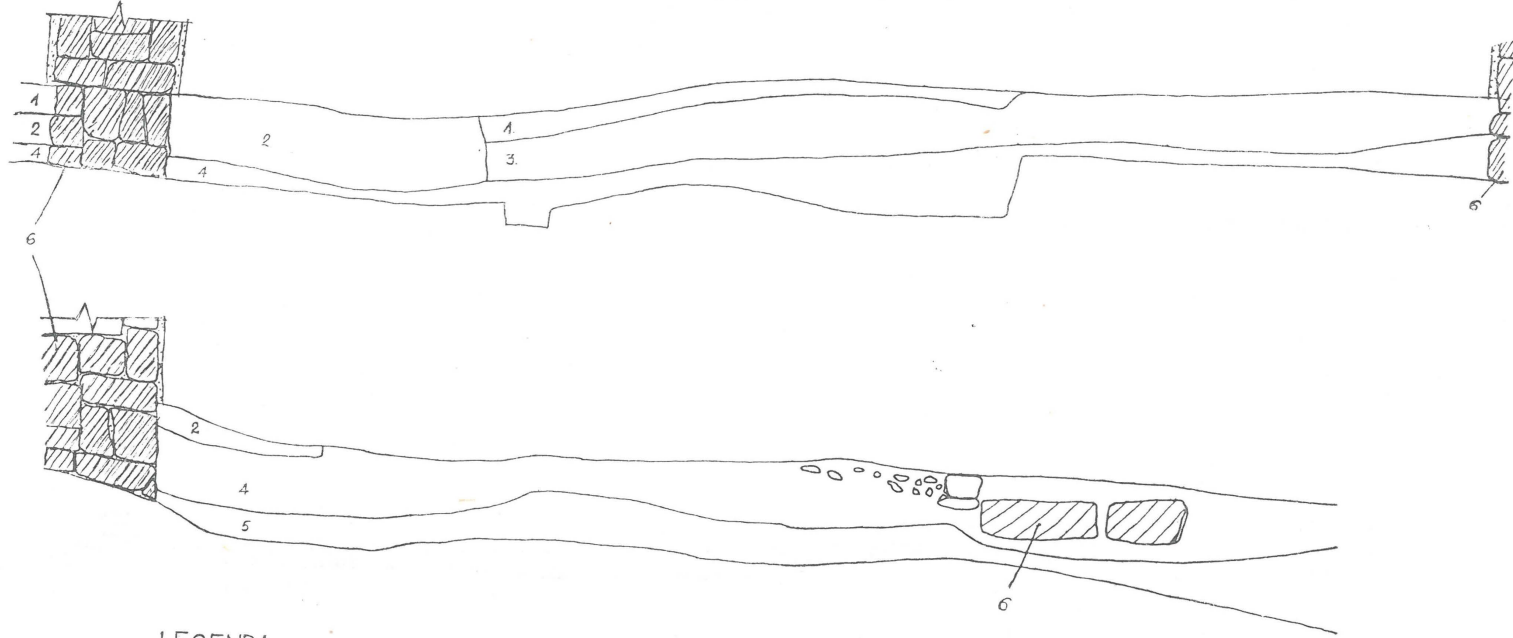
Legenda

1. Nisip cu pietre
2. Nisip de culoare închisă
3. Stîncă



Fig. 3. Profilul şanţului III.

Sinzieni, „Perkő” — Ş. V. peretele sudic



LEGENDA

- 1. STRAT DE PĂMÎNT
- 2. MOLOZ
- 3. MOLOZ AMESTECAT CU PĂMÎNT
- 4. PĂMÎNT NEGRU
- 5. NISIP ALUVIIONAL
- 6. ZID DE PIATRĂ

Fig. 4. Profilul şanţului V.

Sinzieni, „Perkő”
Sc. 1 : 500

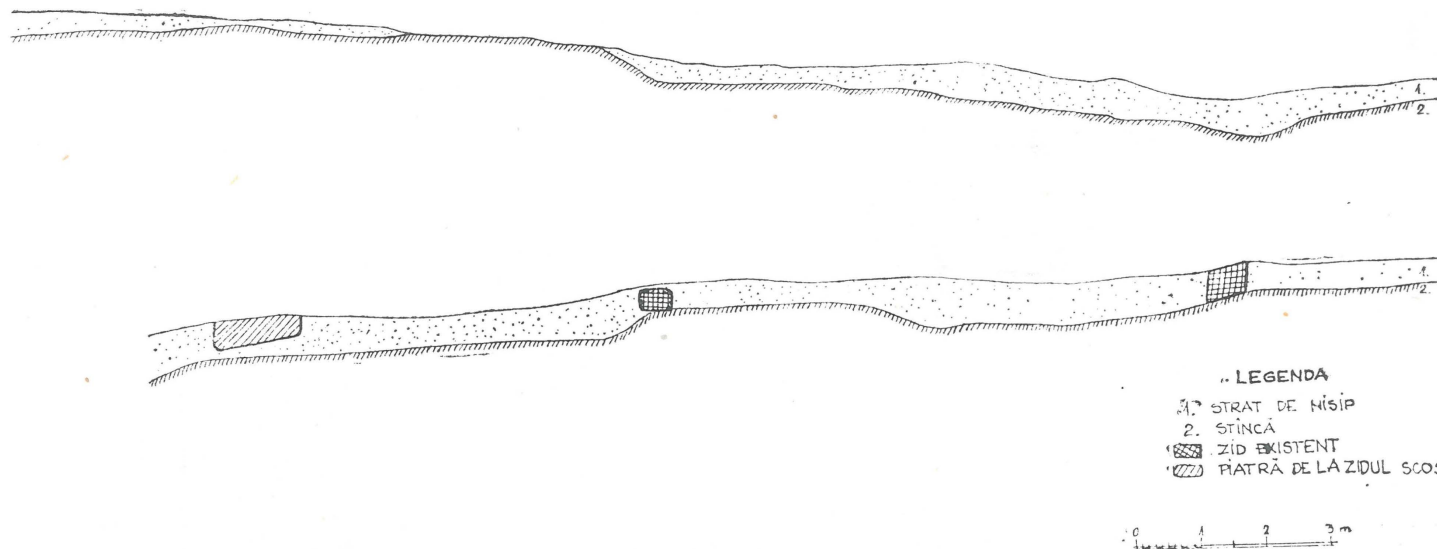


Fig. 5. Profilul sudic al șanțului VI.

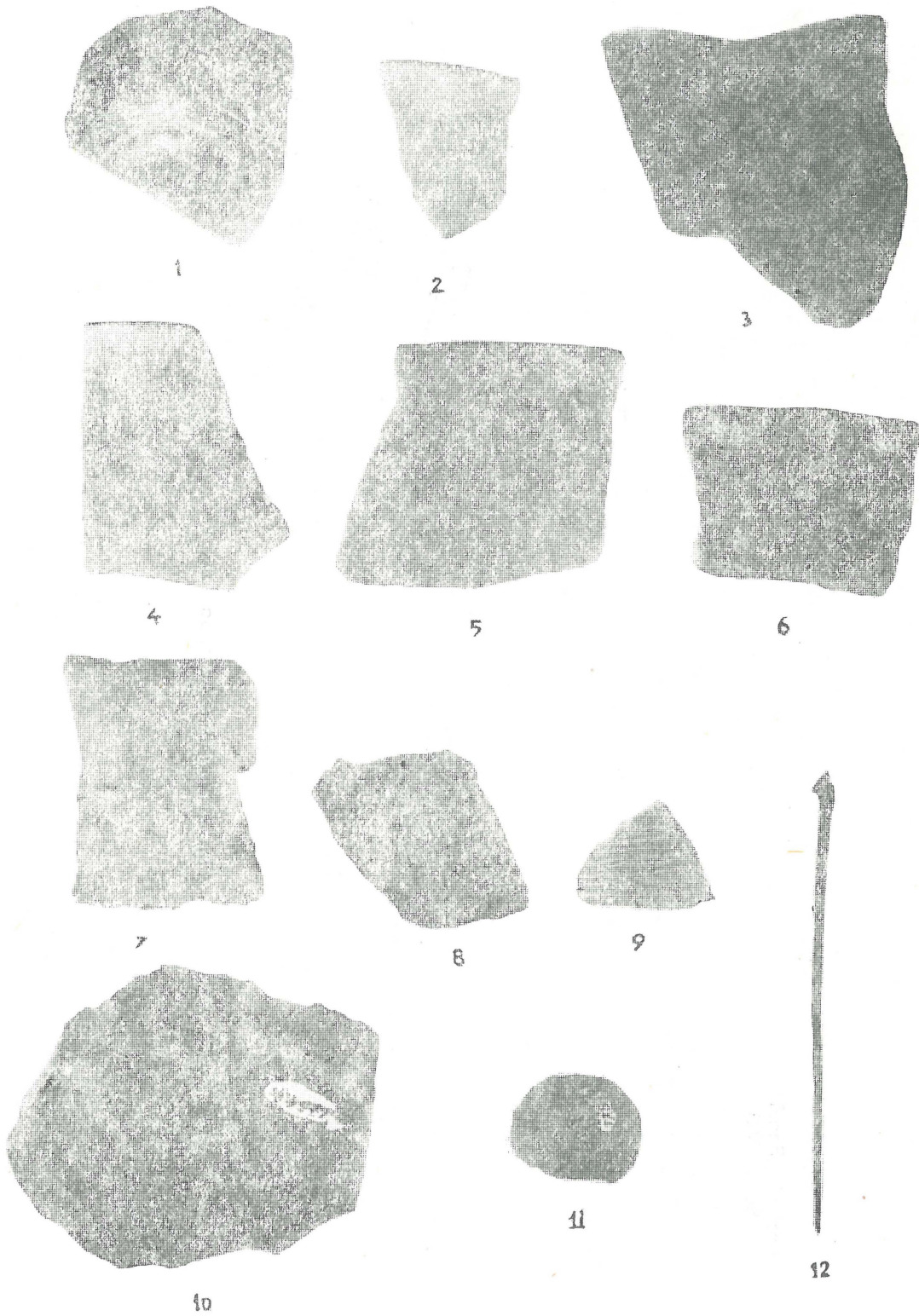


Fig. 1. Fragment de vas din neolitic; 2—9. Fragmente de vase din epoca bronzului; 10. Nucleu de andezit; 11. Prîsnel de lut; 12. Ac de bronz.

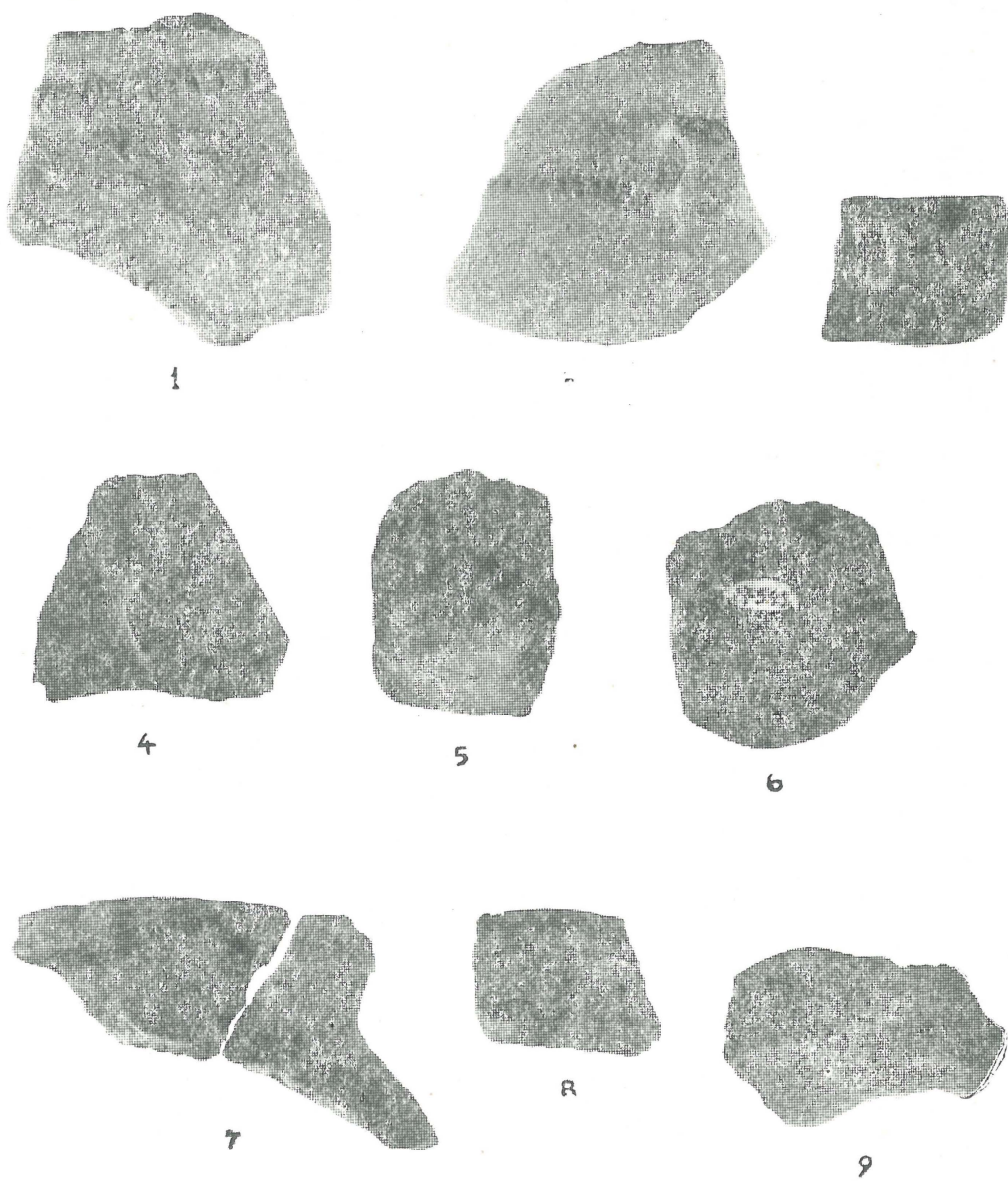


Fig. 7. 1-5. Fragmente de vase din epoca bronzului; 6. Ceașcă dacică; 7-9. Fragmente de vase din feudalismul timpuriu.

