

## CONTRIBUȚII LA DEZVOLTAREA CULTURII SCHNECKENBERG ÎN JUDEȚUL COVASNA

SZÉKELY K. ZSOLT

Începutul epocii bronzului în sud-estul Transilvaniei, unde este situat și județul Covasna, a format obiectul de cercetare al mai multor cercetători<sup>1</sup>. În ultimii ani, unele descoperiri întâmplătoare și câteva săpături sistematice au contribuit la cunoașterea mai bună a acestei perioade a epocii bronzului, a culturilor care sînt atestate în această regiune.

Pe baza cunoștințelor actuale, cultura Coțofeni și cultura Schneckenberg sînt considerate culturi ale începutului epocii bronzului. Cultura Coțofeni este cunoscută mai mult din descoperiri întâmplătoare, dar au fost găsite resturi de cultură materială și la săpături sistematice, făcute la Reci, Malnaș Băi și altele; la așezări neolitice, aparținînd complexului de cultură Ariușd și Ariușd – Bodrogkeresztur<sup>2</sup>. Cultura Schneckenberg este mai bine cunoscută, așezările acesteia fiind cercetate în valea Oltului în mai multe puncte, la Sf. Gheorghe – Piatra de Veghe, Ariușd (jud. Covasna), la Miercurea Ciuc – Jigodin și la Lelicieni (jud. Harghita), iar date despre ritul de înmormîntare s-au descoperit recent la Moacșa–Eresteghin și la Sînzieni<sup>3</sup>. În afară de acestea, așezarea descoperită la Sînzieni<sup>4</sup>, și un mormînt în cutie de piatră, găsit recent la Turia – au îmbogățit lista descoperirilor aparținînd culturii Schneckenberg. Aceste descoperiri au furnizat noi date privind dezvoltarea culturii Schneckenberg pe raza județului Covasna.

Așezările purtătorilor culturii Schneckenberg, de obicei sînt situate pe promontorii, sau pe platoul movilelor. La Sînzieni au fost descoperite așezările acestei culturi în două puncte: Primul se află la capătul nordic al comunei, pe partea stîngă a drumului care duce spre Valea Seacă, în Valea Casinului. Malul drept al pîriului este o terasă ridicată, cunoscută sub denumirea de „Polyvár”. Pe acest loc este o așezare aparținînd culturii Ariușd dar tot aici s-au stabilit și purătorii culturii Schneckenberg, după cum arată fragmentele de vase, decorate cu brîu în relief și cu șnur (fig. 1/2-3). Dintre uneltele de uz casnic este de menționat un cuțit curb din piatră (fig. 1/1). Locul fiind teren agricol, stratul de cultură din epoca bronzului a fost deranjat și forma locuințelor nu s-a putut stabili. Deocamdată este singura așezare cunoscută pe teritoriul județului Covasna, care se află pe un teren mai puțin ridicat, pe terasa unui pîriu și nu pe un promontoriu sau pe platoul unui pisc de munte.

Punctul al doilea se află pe platoul muntelui „Perkó”, care pe partea nordică a fost întărit cu un val de pământ, făcut din pietre și nisip. Urma șanțului nu s-a putut observa. Prima așezare este mai timpurie, mai mult faza A a culturii Schneckenberg, după cum arată materialul ceramic descoperit. Așezarea a doua este mai târzie, pe baza ceramicii și a uneltelor de bronz descoperite (topoare cu gaura de înmănușare, daltă cu margini ridicate, ac de bronz cu cap conic), se încadrează într-o etapă finală a dezvoltării acestei culturi.

În ceea ce privește ritul de înmormântare al purtătorilor culturii Schneckenberg, a fost înhumația în poziția chirchită în cutii făcute din lespezi de piatră. Mormintele sînt plane, situate în cîmp, sau pe movilă sub tumuli.

Mormîntul recent descoperit la Turia se află pe terasa pîrîului Turia. Descrierea lui: locul de descoperire este situat pe malul stîng al pîrîului Turia, o terasă plată, actual pământ agricol, care este cunoscută sub denumirea de „Județ”, aparținînd această parte a comunei fostului județ Alba, pînă în anul 1886. Spre pîriu, panta terasei este mai lentă și este teren agricol, ca și terasa. Pe marginea terasei este un drum de cîmpie, din care se ramifică spre nord un alt drum vizavi cu turnul bisericii din Turia de Jos. La întîlnirea acestor două drumuri, la 12 m de la marginea drumului și la 250 m de pîrîul Turia, a fost găsit un mormînt făcut din lespezi de piatră (Kistengrab). Mormîntul fiind descoperit de localnici în anul 1981, parțial a fost deranjat, fiind băgare în cutie paie, după care mormîntul a fost acoperit cu pământ. În anul 1982 am căutat acest mormînt, efectuînd un șanț de cercetare. Cutia orientată nord-sud a fost construită din patru plăci întregi de gresie, groase de 5–8 cm, cele laterale cu dimensiuni de 142 x 58 cm, iar cele de la capetele cutiei de 55 x 41 cm (fig. 3/2). La fund nu a fost placă de piatră, părțile componente ale cutiei fiind așezate în nisip. Dimensiunile cutiei: interiorul 91 x 43 cm, iar exteriorul 142 x 60 cm (fig. 2/1-2). Capacul făcut dintr-o singură placă, a fost sfărîmat în bucăți și căzut în cutie la adîncimea de 40 cm, măsurat de la marginea de sus a cutiei. Peste ele au fost puse paie și pământ. În colțul sud-estic al cutiei, la o adîncime de 30 cm, a fost găsit un vas de lut, un askos (fig. 3/1). Fragmentele de oase găsite nu au furnizat date suficiente pentru a stabili poziția scheletului. Capul se pare că a fost spre sud, cu fața spre est, iar trupul în poziție chirchită. Vasul găsit în mormînt este o cană de tip askos (vas rață). Are toarta lată, gura tăiată oblic, gîtul cilindric și corpul bombat, fără decor. Este înalt de 8,7 cm, diametrul gurii de 6,5 cm și al fundului de 4 cm (fig. 3/1). În umplutura mormîntului au mai fost găsite fragmente din fundul unui alt vas-askos mai mare, care a fost spart de primii descoperitori și aruncat înapoi în cutie, împreună cu pământ.

Ritul de înmormîntare în cutie făcută din lespezi de piatră cu inventar de vase de tip askos este caracteristic pentru cultura Schneckenberg–Glina III. Vasul-askos este de același tip ca și cele descoperite la Sinzieni, tot într-un mormînt de piatră, aparținînd culturii Schneckenberg<sup>5</sup>. Așezarea acestei culturi deocamdată nu este cunoscută, dar nu este exclus, că se află tot pe această terasă, după cum și la Sinzieni, așezarea a fost pe terasa pîrîului Casin.

În ceea ce privește originea, geneza și dezvoltarea acestei culturi, au fost emise diferite păreri și discuții, care nici acuma nu sînt definitiv închise. A. Prox<sup>6</sup>, care după H. Schroller<sup>7</sup> a publicat materialul acestei culturi din Țara Bîrsei, crede că cultura Glina III și cultura Schneckenberg sînt două culturi diferite. I. Nestor consideră că acestea aparțin unei singure culturi<sup>8</sup>. De aceeași părere este și Gh. Bichir<sup>9</sup>, iar M. Garașanin presupune un sincronism între Bubani – Hum III și Glina III – Schneckenberg<sup>10</sup>, și consideră pe toate acestea aparținînd începutului epocii bronzului, pe ambele tratîndu-le ca aceeași cultură. Despre materialul ceramic de la Gesprengberg, I. Bona crede că nu aparține culturii Schneckenberg, ci mai mult are legătură cu cultura Hatvan din Ungaria<sup>11</sup>. Păreră lui I. Bona este bazată pe faptul că în materialul ceramic de la Dealul Melcilor (Schneckenberg), lipsesc vasele cu gura de pîlnie, care sînt împreună la Gesprengberg cu ceramica caracteristică de la Schneckenberg. Săpătura executată de Gh. Bichir la așezarea de la Cuciulata, unde au fost observate două nivele, a clarificat această problemă, fiind dovedit că această formă de vas se găsește și în nivelul II, dar într-o formă mai dezvoltată<sup>12</sup>. În regiunea cursului superior al Oltului, la Jigodin – Miercurea Ciuc și la Lelicieni au fost descoperite așezări care au fost considerate ca aparținînd culturii Schneckenberg. P. Roman le consideră pe acestea că reprezintă o cultură aparte, care este contemporană cu etapa Schneckenberg B, fiind legate de grupa Miloștea și de grupa ceramicii cu șnur din Europa Centrală<sup>13</sup>, iar Z. Székely crede că este numai o variantă locală, sau o etapă de dezvoltare a culturii Schneckenberg<sup>14</sup>.

Păreră generală a specialiștilor este că, la formarea culturii Schneckenberg, în afară de elemente pătrunse din afară, din răsărit, au contribuit culturile Foltești și Cernavodă<sup>15</sup> și deplin formată a pătruns în sud-estul Transilvaniei<sup>16</sup>. Așezarea de la Zăbala poate fi considerată ca o fază de cultură Preschneckenberg, ceea ce permite și emiterea părerii că cultura Schneckenberg s-a format deplin în regiunea sud-estului Transilvaniei<sup>17</sup>. P. Roman contestă influența unei ramuri a curentului etnocultural sudic pe care o acceptă I. Bona<sup>18</sup>. E. Zaharia, pe baza unor elemente de decor comune ale culturilor Glina – Schneckenberg și Monteoru, presupune că acestea au avut și un fond comun încă necunoscut, necercetat; ca fond principal și de formare, consideră însă pentru cultura Schneckenberg, cultura Foltești, iar pentru cultura Monteoru, fondul Coșereni din Muntenia, Zăbala din Transilvania și Mîndrișca din Moldova<sup>19</sup>. Unele forme de vase și elemente de decor din grupa Zăbala, precum și materialul de cultură Schneckenberg, descoperit în județ, ne permit să emitem părerea că în afară de influența din răsărit și sud, fondul local a avut un rol important, iar aspectele materialului ceramic arată diferite faze de dezvoltare, care par să confirme părerea că formarea ei definitivă s-a făcut în această regiune.

Din cele relatate mai sus, reiese că problema genezei și a etapelor de dezvoltare ale culturii Schneckenberg în sud-estul Transilvaniei încă este departe de a fi elucidată. Aceasta se vede din faptul că descoperirile aduc noi contribuții la cunoașterea dezvoltării acestei culturi și legă-

turile ei cu culturile din regiunile învecinate. În lucrare au fost prezentate numai unele probleme care sînt în discuție în legătură cu cultura Schneckenberg și noile descoperiri, care pot contribui la elucidarea problemei începutului epocii bronzului în sud-estul Transilvaniei.

#### NOTE

- <sup>1</sup> GH. BICHIR, *Beitrag zur Kenntnis des frühen Bronzezeit im südöstlichen Transilvanien und in der Moldau*, Dacia, N.S. VI, 1962, p. 87-89.
- <sup>2</sup> Z. SZÉKELY, *Așezările de la Vîrful cu Stejar și de la Piatra de Veghe*, Studii și comunicări, Muzeul Sf. Gheorghe, 1973, p. 125-135.
- <sup>3</sup> Zs. K. SZÉKELY, *Date noi privind ritul de înmormîntare al culturii Schneckenberg în județul Covasna*, Aluta, X-XI, 1978—1979, p. 39-46.
- <sup>4</sup> Z. SZÉKELY, *Așezarea din epoca bronzului de la Sinzieni*, Aluta, 1982 (sub tipar).
- <sup>5</sup> Zs. K. SZÉKELY, o.c., fig. 1.
- <sup>6</sup> A. PROX, *Die Schneckenbergkultur*, 1941, p. 15-16, 85-87.
- <sup>7</sup> H. SCHROLLER, *Die Stein und Kupfern Siebenburgens*.
- <sup>8</sup> I. NESTOR, *Der Stand der Vorgeschichtsforschung in Rumänien*, in 22. Ber. R.C.K., 1933, p. 69-73; și *Istoria României I*, p. 98-99.
- <sup>9</sup> GH. BICHIR, o.c., p. 105.
- <sup>10</sup> M. GARAȘANIN, *Beiträge aus Serbien Zur Frühbronzezeitlicher chronologie Mittelcurapas*, Kommission für das Äneolithikum und die ältere Bronzezeit, Nitra, 1958, extras, p. 142-143.
- <sup>11</sup> I. BONA, *Opponensi vélemény Dr. KALICZ NÁNDOR: Északkelet Magyarország kora-bronzkora és kapcsolatai c. kandidátusi disszertációjáról*, in Diss. Arch. 1962, p. 45.
- <sup>12</sup> GH. BICHIR, o.c., p. 94.
- <sup>13</sup> P. ROMAN, P. JÁNOS, C. HORVÁTH, *Cultura Jigodin, cultura cu ceramică șnurată în estul Transilvaniei*, SCIV 4, t. 24, 1973, p.559-574; P. ROMAN, *Substratul cultural al bronzului tracic*, Acta Hargitensia, 1980, p. 18.
- <sup>14</sup> Z. SZÉKELY, în Studii și comunicări, 1973, Muzeul Sf. Gheorghe, p. 125-128.
- <sup>15</sup> *Istoria României I*, 1960, p. 98.
- <sup>16</sup> GH. BICHIR, o.c., p. 107.
- <sup>17</sup> Z. SZÉKELY, *Contribuții la cunoașterea epocii bronzului în sud-estul Transilvaniei*, SCIV 3, t. 22, 1971, p. 389-391.
- <sup>18</sup> P. ROMAN, *Substratul cultural al bronzului tracic*, Acta Hargitensia, 1980, p. 17.
- <sup>19</sup> E. ZAHARIA, *Despre începutul culturii Monteoru*, Aluta, X-XI, 1978—1979, p. 36.

#### CONTRIBUTION TO THE DEVELOPMENT OF SCHNECKENBERG CULTURE IN COVASNA REGION

##### Abstract

The author expounds his ideas connected with a recently discovered stone-cup-board grave in Turia. This grave belongs to Schneckenberg culture. This discovery gave a good reason to the author to deal with the evolution and the stages of the progress of this culture, and he states, that this question hasn't been cleared yet.

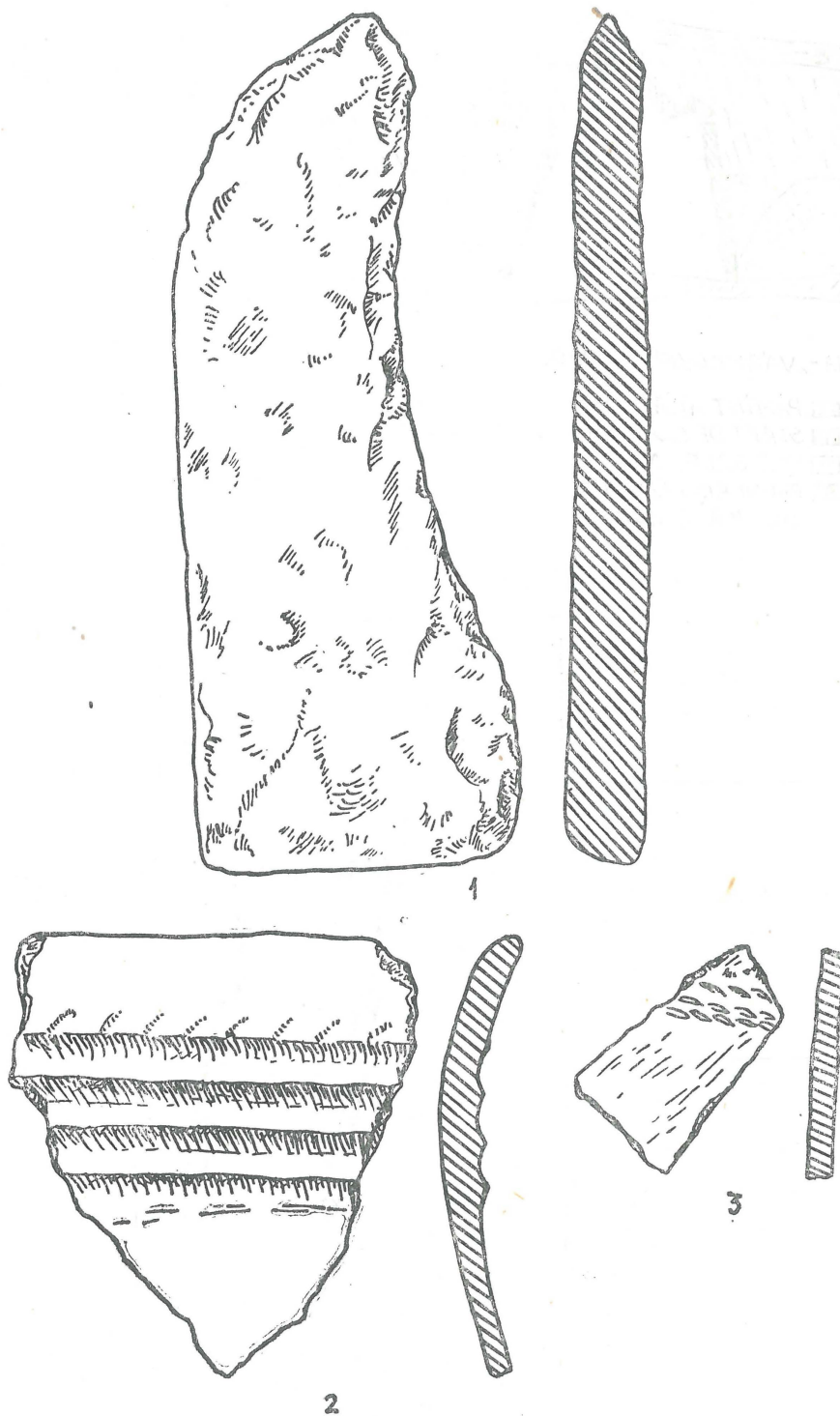
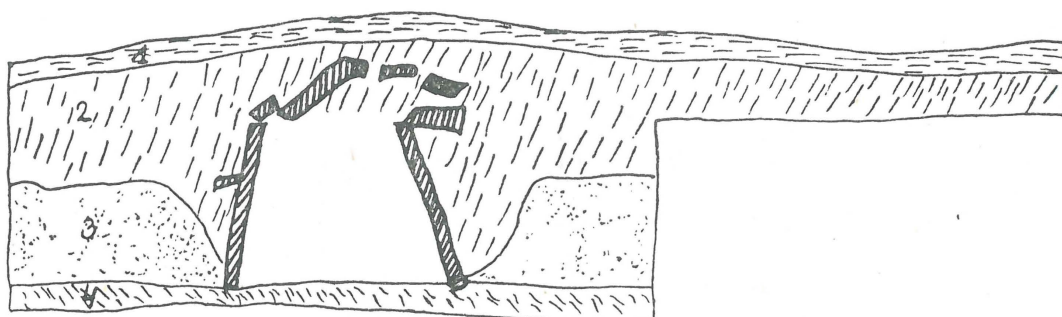


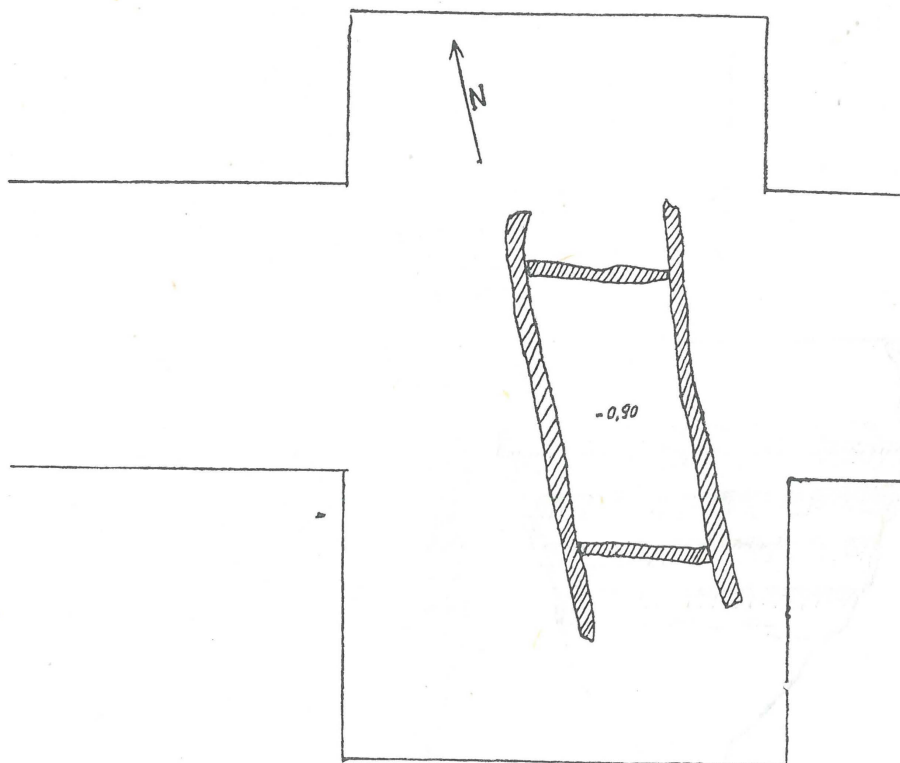
Fig. 1/1. Cuțit curb de piatră de la Sînzieni.  
2. Fragment de ceramică de la Sînzieni.  
3. Fragment de ceramică de la Sînzieni.



TURIA-„VÁRMEGYE” - PROFIL SUDIC

- 1 PĂMÎNT ARAT
  - 2 STRAT DE CULOARE ÎNCHISĂ
  - 3 LUT GALBEN
  - 4 PRUNDRIȘ ALLUVIAL
- SCARA 1 100

1



TURIA-„VÁRMEGYE”  
PLANUL SECȚIUNI  
SCARA 1 100

2

Fig. 2/1. Profilul sudic al mormîntului de la Turia.  
2. Planul mormîntului de la Turia.

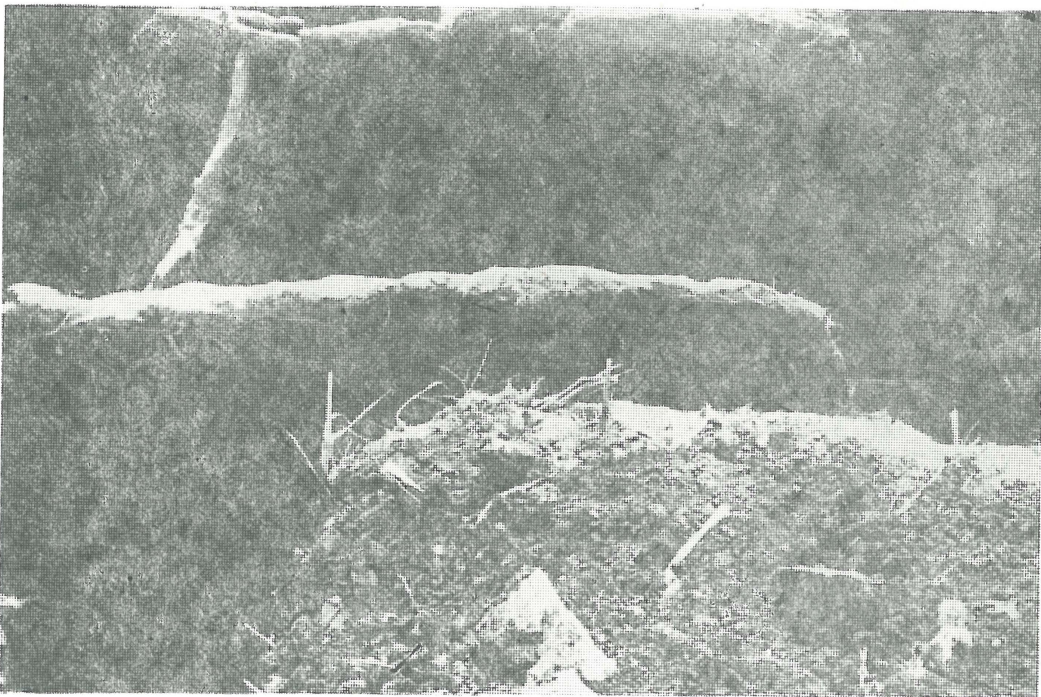
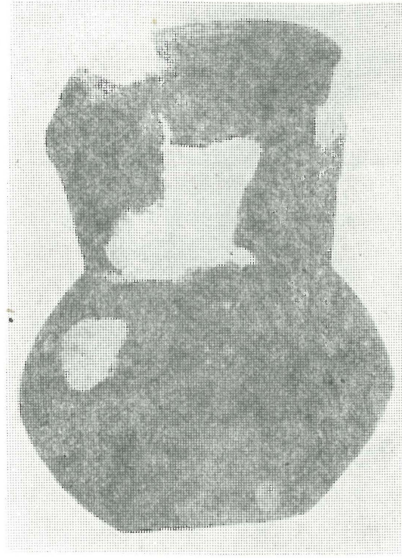
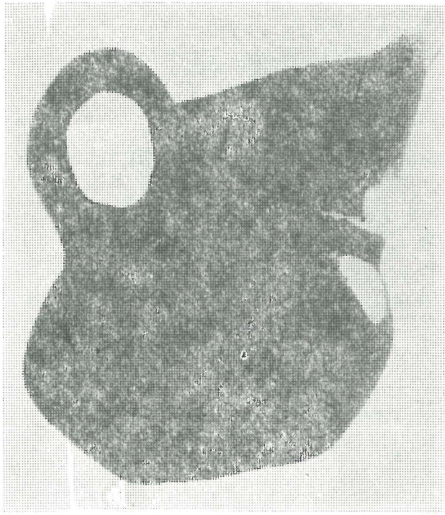


Fig. 3/1. Vas-askos din mormintul de la Turia.  
2. Mormintul de cutie din piatră de la Turia.

