

AȘEZAREA DIN EPOCA BRONZULUI ȘI DATAREA TEZAURULUI DACIC DE LA PETENI

SZÉKELY K. ZSOLT

În cursul anilor 1978—1980, la Peteni (com. Zăbala, jud. Covasna), colectivul Muzeului Județean Covasna—Sf. Gheorghe, a efectuat săpături sistematice, cu scopul de a cerceta așezarea din epoca bronzului, peste care s-a suprapus o necropolă din feudalismul timpuriu¹.

În cele ce urmează, ne vom ocupa de rezultatele cercetărilor, privind așezarea din epoca bronzului de la Peteni. Aceasta se află la marginea sud-vestică a satului, pe partea dreaptă a drumului ce duce la Tamașfalău, pe un teren ridicat, cu orientare nord-sud-sud-vest. În partea nord-vestică, terenul este limitat de un pîriu. Partea estică și vestică a terenului este mlăștinoasă, în mijlocul mlăștinei s-a ridicat un „tell”, loc prielnic pentru așezare. Ea se extinde și spre nord, unde pîriul face o curbă spre marginea satului. Așezarea fiind pe un teren agricol, posibilitățile de cercetare s-au limitat numai la suprafața necropolei din feudalismul timpuriu.

Primul șanț de cercetare, cu lungimea de 80 m, efectuat în direcția nord-est — sud-est a fost săpat cu scopul de a stabili întinderea așezării și a necropolei. Prin șanțurile executate la marginea sud-vestică a necropolei, a fost stabilită întinderea așezării în această parte. La marginea nord-estică a necropolei, așezarea mai continuă. În această direcție nu s-au putut efectua săpături, din cauza culturilor agricole actuale.

Stratul de cultură din epoca bronzului se află la 30 cm. adîncime, sub humusul arat, și are o grosime de 40 cm., urmat de nisipul galben aluvial. Locuințele așezării au fost deranjate de mormintele necropolei. Șanțul de cercetare a secționat două locuințe din care una era nederanjată, avînd dimensiunile: 2 x 2 m. și este de tip bordei (fig. 4/1). În colțul nord-vestic al bordeiului a fost o vatră circulară, făcută din pietre plate. Lîngă vatră s-a descoperit o piatră de măcinat de formă ovală și fragmente de ceramică. În partea nord-vestică a așezării s-a descoperit cealaltă locuință, deranjată în partea sud-estică, tăiată de mormintele necropolei din feudalismul timpuriu (fig. 4/2). Bordeiul are formă dreptunghiulară, cu axa lungă în direcția est-vest și cu podeaua făcută din lut bătătorit. Vatra circulară era așezată în mijlocul bordeiului, în jurul căreia au fost găsite fragmente de ceramică și oseminte de animale.

La marginea nord-estică a necropolei s-a găsit încă un bordei, care s-a suprapus peste o groapă din epoca bronzului. Lângă acest bordei s-a găsit o altă groapă circulară, în care la fel ca și în interiorul bordeiului au fost descoperite fragmente de ceramică și oseminte de animale. Stratul de cultură din epoca bronzului, deranjat de mormintele necropolei din feudalismul timpuriu, era plin de oseminte de animale, unelte de os și lut și ceramică fragmentară. Cel mai bogat este materialul ceramic și din punct de vedere tipologic prezintă o mare varietate. Tipul dominant este oala cu buza dreaptă, prevăzută pe umăr cu patru urechiușe mici (fig. 1/2, 9, 10); corpul este cu peretele arcuit. Au fost găsite multe fragmente din buza vaselor decorate cu briu, briu încizat (fig. 2/4, 7) sau împunsături de degete. Vasele în formă de sac, nedecorate, sînt prevăzute cu butoane plate, iar unele au și împunsături de degete. Apare foarte frecvent și briul crestă. Un tip de vas caracteristic este cel cu două toarte supraînălțate (fig. 2/9). Au fost găsite și toarte cu butoane la vîrf, sau cu vîrf ascuțit (fig. 1/5, 6). Vasele de uz casnic, în formă de sac sînt decorate cu măturică (Besenstrich) (fig. 2/10). Ceramica din pastă fină este decorată cu puncte împunse cu unghia, triunghiuri hașurate și cu butoane (fig. 2/1-3,5).

S-au descoperit și străchini cu buza evazată și lată, prevăzute cu buton. Un alt tip de ceramică este amfora, cu gît cilindric și cu două toarte, decorate cu linii incizate (fig. 1/1).

Pentru decorarea ceramicii s-a folosit omoplatul crestă, deoarece au fost găsite în număr destul de mare (fig. 1/8, 11, 12). Tot din os sînt făcute și străpungătoarele (fig. 3) și acele de cusut. S-au descoperit mai multe fusaiole bitronconice, sau plate, făcute din lut (fig. 1/13). Uneltele din piatră sînt reprezentate prin pietre de măcinat, de formă ovală, pietre de formă rotundă, cu două fețe plate, de pisat, lame de silex și răzuitoare, confecționate din bazalt sau andezit.

Obiecte de bronz nu s-au găsit, o lingură de turnat metal din lut, dovedește, însă, că s-au ocupat și cu prelucrarea metalelor (fig. 1/3).

Pe baza materialului descoperit în cursul săpăturilor, se poate constata că este vorba de o așezare din epoca bronzului, de cultură Noua. Acest lucru este dovedit de materialul ceramic, precum și de omoplatul crestă, obiecte caracteristice pentru această cultură. Cultura Noua reprezintă perioada de trecere din epoca bronzului la prima vîrstă a fierului (Hallstatt). Tipul de vase, ca cel cu două toarte la vîrf cu buton sau creastă, este cunoscut din cultura Wietenberg², iar prototipul amforei îl găsim în materialul ceramic al culturii Ciomortan³, fapt care dovedește că această cultură s-a format și pe fond local, influențată, desigur și de alți factori din sud și vest⁴. Așezarea fiind deranjată de necropolă, din punct de vedere stratigrafic, nu s-au putut urmări fazele de dezvoltare ale culturii Noua. În timpul sondajului executat în anul 1960 au fost descoperite mai multe bordeie de tip cenușare („Zolniki“). Acest fapt, precum și vetrele de piatră de formă circulară, dovedesc că această așezare a avut mai multe faze de dezvoltare⁵. Prezența vaselor hallstattiene dovedește că acest teritoriu a fost locuit și în prima vîrstă a fierului. Nu avem însă nici un argument care să ateste continuitatea vieții, de la cultura

Noua pînă la Hallstatt, deoarece ceramica din prima vîrstă a fierului s-a descoperit sporadic, în strat deranjat și nu în cadrul unui complex închis (fig. 2/6, 8).

Pe creasta dealului din apropiere, tot la marginea satului, s-a descoperit întimplător un tezaur de argint, format din bijuterii și monede. Plugul a scos la suprafață o serie de „arcuri” — după cum povestea tractoristul — și alte obiecte de podoabă, precum și o serie de monede de argint. Descrierea tezaurului a fost publicată⁶, în continuare vom face numai prezentarea monedelor care au ajuns ulterior în colecția muzeului și care aparțin tot acestui tezaur.

Profesorul Ötvös Gyula de la Tg. Secuiesc a donat muzeului șapte monede romane de argint, care au schimbat încadrarea cronologică a tezaurului de la Peteni. Acestea sînt:

1. P. Minucius (Rufus) g: 4,05 gr, D: 20 mm, Grueber, Italia, 464, A: 150-125; Syd. 421, A: 155-120 î.e.n.
2. P. Lucilius Rufus g: 3,9 gr., D: 19 mm, Grueber, R 1013; A: 90; Syd. 599, A: 100-95 î.e.n.
3. P. Servilius Rullus, g: 3,7 gr., D: 20,5 mm; Syd. 601, A: 100-90 î.e.n.
4. C. Vibius Pansa, g: 3,8 gr., D: 19 mm, Grueber 2244, A: 87 î.e.n.
5. M. Portius Cato, g: 3,72 gr., D: 19 mm, Grueber, Africa, 151, tip A: 47-46 î.e.n.
6. Sestertius, Imitație locală g: 3,49 gr., D: 19 mm.
7. Neidentificat, greutate 3,49 gr., D: 18 mm.

Datarea monedelor începe din prima jumătate a secolului al II-lea și continuă pînă în anul 46 și nu pînă în anul 68 după cum s-a considerat înaintea cunoașterii acestor monede. Ultima monedă din anul 46 î.e.n. arată un „terminus post quem”, după care tezaurul a fost ascuns în pămînt. Așezarea și cimitirul populației dacice nu au fost găsite; îngroparea tezaurului se poate pune în legătură cu frămîntările interne ale populației dacice, în timpul lui Burebista. Este cunoscut că Burebista voia să se amestece în războiul civil roman, sprijinind pe Pompeius, iar după învingerea acestuia C. I. Caesar a vrut să pornească un atac împotriva lui. Moartea subită a celor două conducători a împiedicat această confruntare militară. Ascunderea tezaurului este prin urmare în legătură cu aceste evenimente, în urma cărora s-a dezmembrat primul stat dac centralizat și independent, avînd efect și asupra populației dacice din această regiune⁷.

NOTE

1. ZS. SZÉKELY, *Considerații arheologice privind așezarea din epoca bronzului de la Peteni* (județul Covasna) în *Mat. și Cercet. Arh.*, Tulcea, 1980, p. 129—133.
2. K. HORED, *Die Wietenberg Kultur*, Dacia N.S. IV, 1960, fig. 12, 17, 3.
3. Z. SZÉKELY, *Cultura Ciomortaan*, Aluta, 1980, fig. 5/5.

4. Idem, **Contribuții la cunoașterea epocii bronzului în sud-estul Transilvaniei**, SCIV, 3, T, 22, 1971, p. 398—399; **Contribuții la dezvoltarea culturii Noua în sud-estul Transilvaniei**, Studii și comunicări, 12, Sibiu, 1965, p. 21—34, Muzeul Brukenthal.
5. Idem, **Contribuții privind epoca bronzului în sud-estul Transilvaniei**, Aluta, 1976—1977, p. 27—32.
6. Z. SZÉKELY, **Noi tezaure dacice descoperite în sud-estul Transilvaniei**, SCIV 1, T. 16, 1965, 56—66.
7. **Istoria României**, vol. 1, 1960, p. 287.

Kivonat

A szerző ismerteti a Petőfalván (Kovácszna megye) előkerült késő bronzkori települést, valamint 7 drb. római köztársasági érmet, melyek a Petőfalván előkerült dák kincchez tartoznak. A bronzkori település a Noua műveltség egy késői fázisába tartozik, ezt bizonyítják a kőtűzhelyes kunyhók és az ezekben, valamint a kutató árkokban talált kerámia. A dák kincs besorolását elősegíti az utolsó érme, mely i.e. 46-ból származik. A kincs elrejtése kapcsolatba hozható a Burebista halála után, a dák törzsek között kitört belső villongásokkal.

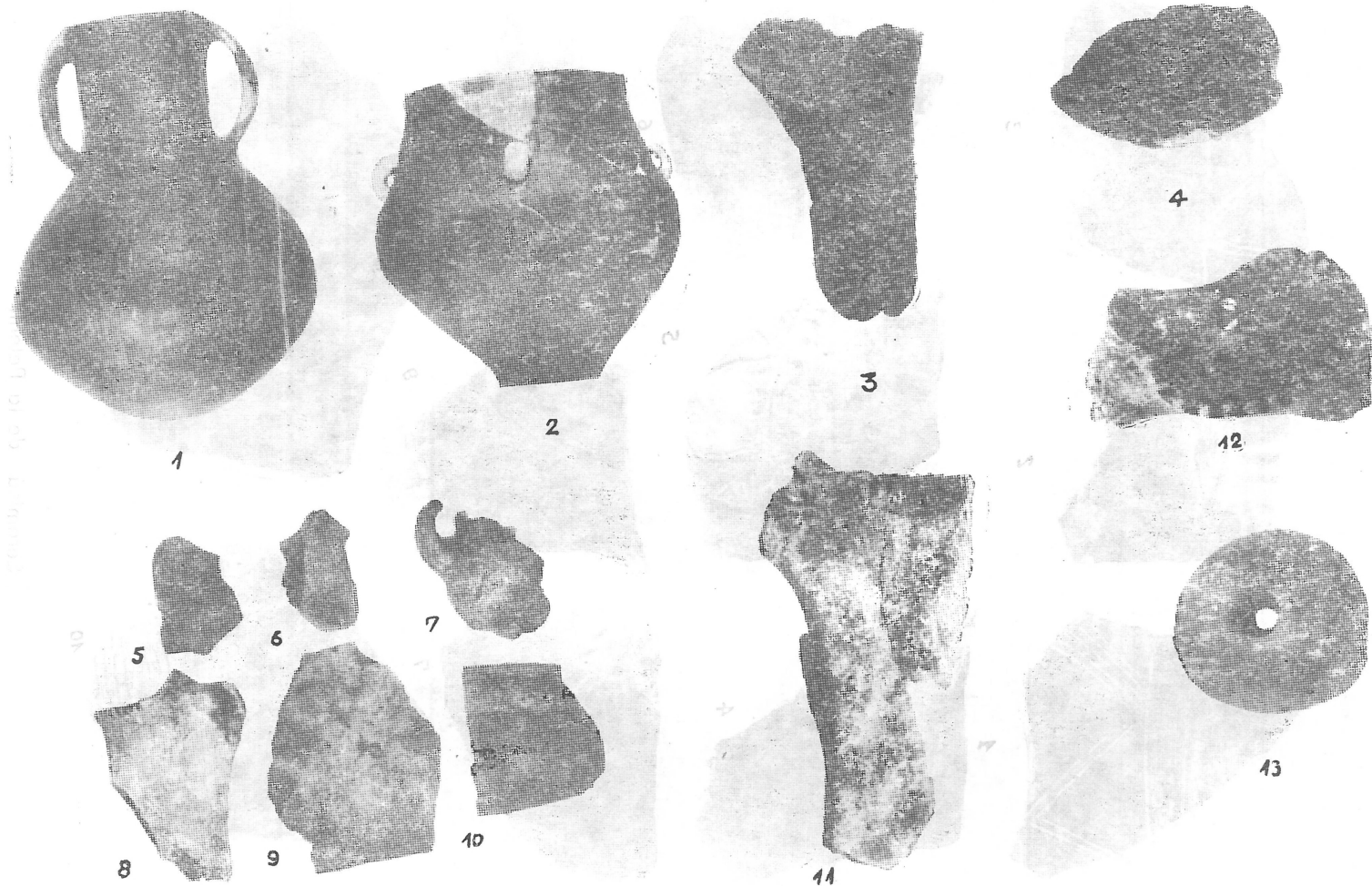
THE BRONZE AGE SETTLEMENT FROM PETEN (COVASNA REGION)

Abstract

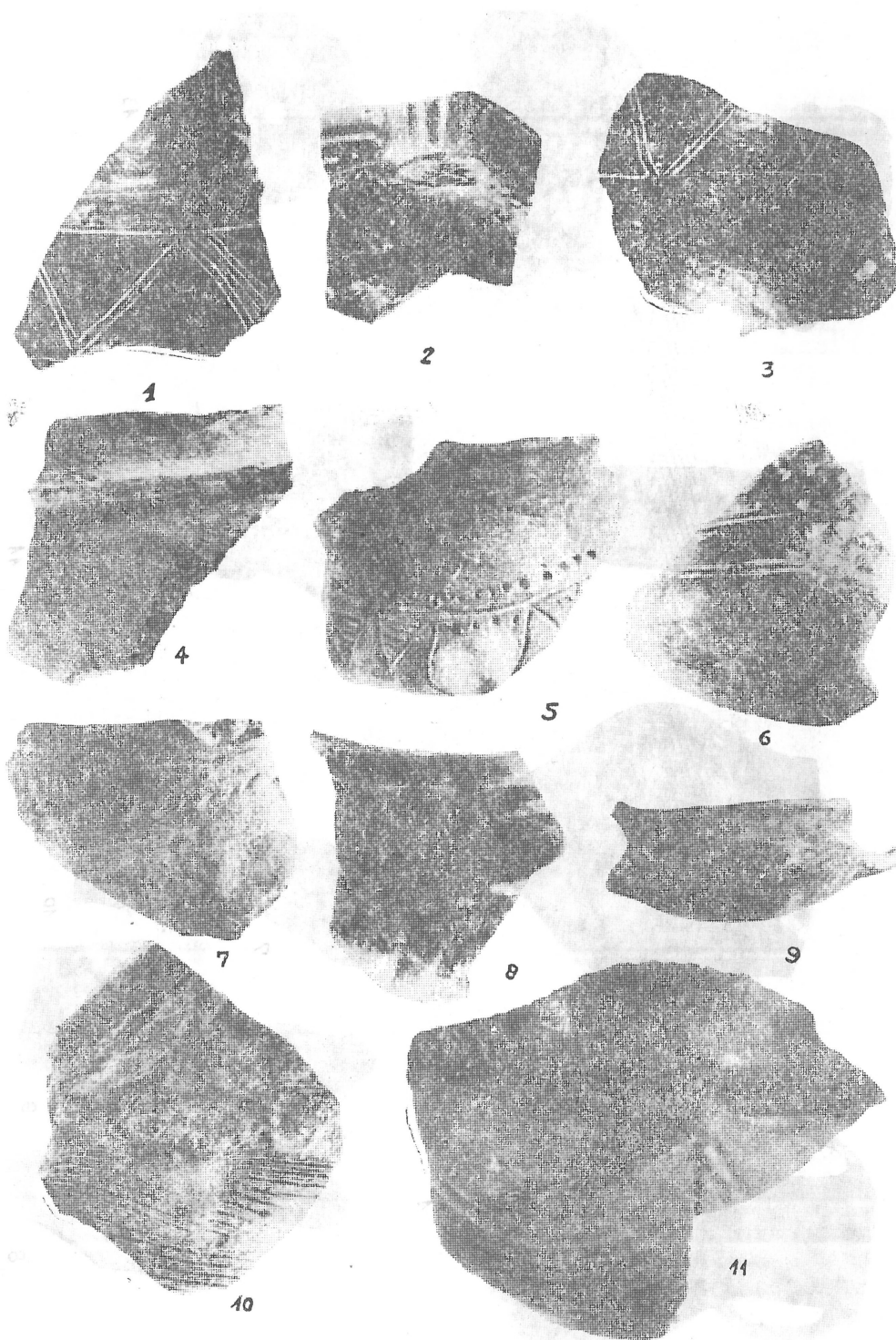
The Author presents the recently discovered late bronze age settlement in Peteni (Covasna Region) as well as the 7 Roman Republic coins, which belong to the dacic treasure, discovered in the same place.

The Bronze Age settlement belongs to the late period of the Noua Culture, this fact is proved by the stone fireplaced cotages and the ceramics, found in these ruins. The chronological ranging of the dacic treasure is helped by the last coin, which is dated from 46 B.O.E.

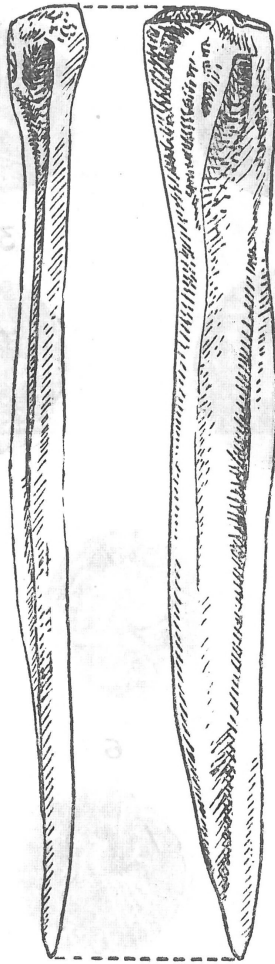
The hide of the treasure can be connected with the ovarrel between the dacic tribes which broke out after the death of Burebista.



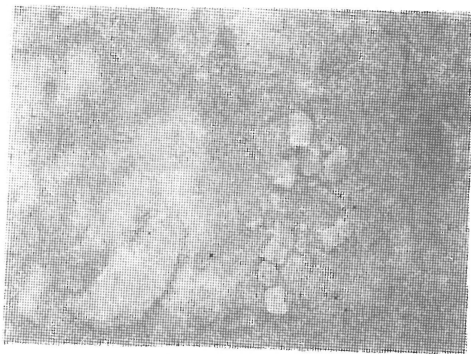
Ceramică și unelte de os de la Peteni



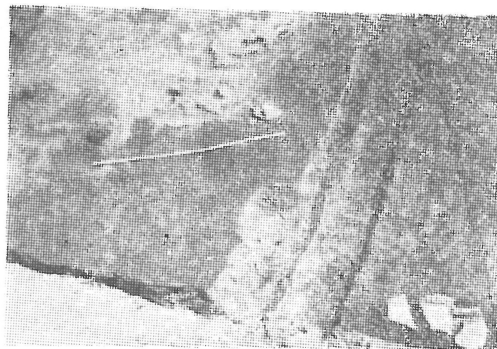
Ceramică de la Peteni.



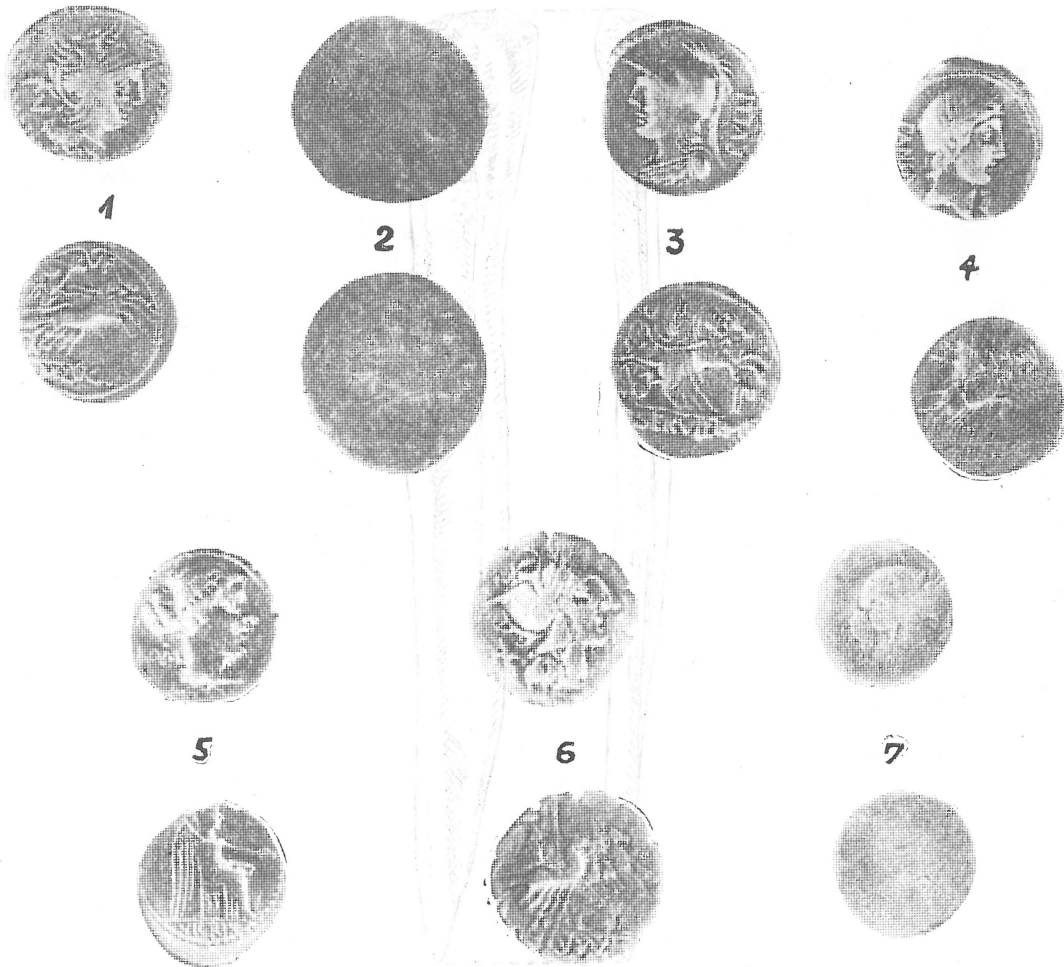
Străpungător de os



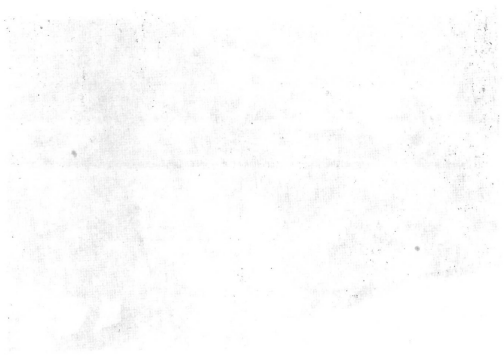
Bordei



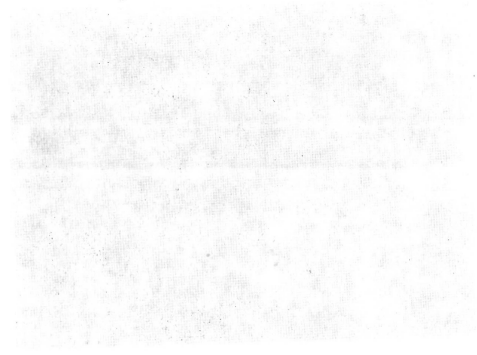
Vatră circulară



Monede de argint din tezaurul de la Peteni



...



Borbei