

## CERCETĂRI ARHEOLOGICE LA PORUMBENII MICI (JUDEȚUL HARGHITA)

### PARTEA I

#### Așezarea de cultură Wietenberg

SZÉKELY ZOLTÁN

În cadrul planului de cercetare a Muzeului județean din Sf. Gheorghe, efectuat împreună cu Muzeul din Cristuru Secuiesc, a figurat și cercetarea arheologică a văii râului Tîrnava Mare. Cercetările au fost executate în mai multe localități, printre care și Porumbenii Mici. În cele ce urmează prezentăm unele rezultate obținute în această localitate. Satul Porumbenii Mici este situat pe malul stîng al Tîrnavei Mari. La sud-vest de sat se ridică un munte denumit „Galath sau Omlástető”, este un platou lunguiet (cota 764), care se extinde în direcția NV și SE. Are pante abrupte și se leagă printr-o șea de dealurile din sudul Văii Tîrnavei Mari (Pl. I/1). Platoul a fost înconjurat de un șanț, care în unele locuri s-a păstrat, iar în altele s-a prăbușit. Partea sudică a platoului este despărțită de vârful muntelui printr-un șanț și val, împărțind platoul în două părți, iar gîtul care îl leagă de dealurile din apropiere este de asemenea tăiat printr-un șanț (fig. 1).

Primul care a făcut mențiunea, că pe acest platou se află resturile unei cetăți din epoca feudală, a fost Orbán Balázs<sup>1</sup>. Terenul nu a fost cercetat pînă în anul 1938, cînd cercetătorul clujean A. Ferenczi<sup>2</sup> a făcut un șanț de verificare prin valul de pe platou, ajungînd la concluzia că este o cetate dacică.

St. Molnár, directorul muzeului din Cristuru Secuiesc fiind sesizat că pe Galath au fost găsite fragmente de vase, în anul 1954 a executat un mic sondaj de verificare, descoperind resturi de cultură Wietenberg și un denar de argint al împăratului roman Vespasian.

Au întreprins în urma acestei descoperiri cele două muzee mai sus-amintite în anul 1956 o săpătură care între anii 1957—1960 a fost continuată cu mai mare amploare sub îndrumarea Academiei Republicii Populare Române<sup>3</sup>.

În cursul săpăturilor executate în acești ani au fost clarificate în general problemele legate de acest obiectiv, fiind descoperite o așezare de cultură Wietenberg din epoca bronzului, resturi din epoca romană și

o așezare fortificată cu șanț și val din epoca prefeudalismului. În următoarele rînduri dăm rezultatele privind numai așezarea culturii Wietenberg din epoca bronzului.

În cursul săpăturilor executate între anii 1956—1960 numai în secțiunile executate pe terenul din spatele șanțului și valului din mijlocul platoului au fost găsite resturi de cultură Wietenberg. În partea cealaltă a platoului, dincolo de val și șanț acestea lipseau cu desăvîrșire. Aceste resturi constau din fragmente de vase și de chirpici, resturi din locuință. Fragmentele de vase au fost amestecate cu fragmente de vase din epoca romană sau postromană, prefeudală, care s-au suprapus peste locuințele din cultura Wietenberg. Stratul de cultură a fost în general destul de subțire, 15—30 cm, și de multe ori au fost găsite chiar în stratul de humus fragmentele de vase de cultură Wietenberg datorită faptului că timp îndelungat terenul a fost arat. Din această cauză complexele de locuințe au fost deranjate și s-au păstrat numai parțial „in situ”. În campania de săpătură din anul 1956 au fost descoperite resturi a 2 locuințe în casetele B și D. În caseta B, cu dimensiunile 6x9 m. așezată spre vârful muntelui din panta vestică a acestuia, la adîncimea de 30—50 cm., au fost descoperite fragmente de vase de tip Wietenberg peste un strat de chirpici ars în roșu. Peste bordeiul din epoca bronzului s-a suprapus un alt bordei din epoca prefeudală, deranjînd bordeiul din epoca bronzului. Podeaua de lut a locuinței dreptunghiulare arse a delimitat dimensiunile ei, 3x4 m., avînd axa lungă nord-sud (Pl. I/2-3).

Caseta D, cu dimensiuni 8x5 m. a fost făcută lîngă val în direcția est-vest și la adîncimea de 30—40 cm. au fost descoperite resturile unui bordei de cultură Wietenberg. Bordeiul a avut formă dreptunghiulară cu axa lungă în direcția est-vest cu dimensiunea de 4x2,1 m., podeaua a fost făcută dintr-un strat de lut (Pl. I/4).

În compania de săpături din anul 1958, lîngă val, tot pe panta estică a platoului, a fost descoperită la adîncimea de 20 cm. un alt bordei de formă dreptunghiulară cu axa lungă est-vest, cu dimensiunea de 4x2,5 m. În forme de chirpici ars s-au păstrat resturile peretelui nordic și un colț din peretele estic al bordeiului. Vatra circulară construită din pietre se afla în colțul nord-vestic al bordeiului (fig. 3).

Inventarul bordeielor constă numai din fragmente de vase de diferite tipuri cu ornamente variate. Pe baza fragmentelor de vase au fost reconstituite următoarele: 1 oale, 2 căni, 3 castroane, 4 străchini, 5 cești.

Oalele sînt făcute din pastă grosolană și pastă bună. Cele confecționate din pastă grosolană, cu multe pietricele, sînt în formă de sac cu gura largă sau cu gît strîmt și cu corp arcuit (Pl. V.2). La buză și pe gît sînt decorate cu un șir de alveole, cîteodată însoțite și de butoni (Pl. II.7, III.15) sau cu brîu alveolat simplu sau dublu (Pl. II.5,9,17; III.12,14). Oalele fabricate din pastă mai bună au buza lată sau evazată în afară, cu gît aproape cilindric și cu pereți arcuiți. Pe buză sînt decorate cu triunghiuri și cu linii imprimare (Pl. II.2-3, III.8,11, IV.12-13,18). Iar pe gît cu banda umplută cu cercuri incizate (Pl. V.6).

Cănille sînt făcute din pastă grosolană și prevăzute cu toartă în bandă cu orificiu circular (Pl. II.8,3,16, IV. 19). Castroanele sînt vase late cu buza dreaptă (Pl.V.1) sau evazate în afară avînd corpul cu profil arcuit

(Pl. V. 3-5; III; 4, 6, IV; 1-3-4, 6, 8-10, 17). Sînt decorate cu ornamente foarte variate; benzi spiralice (Pl. II,10, III.13, IV, 11), benzi umplute cu linii incizate (Pl. III.2-6), ornament în zig-zag (Pl. III.7), benzi meandrice umplute cu liniuțe incizate (Pl. IV, 1, 6, 9). Un decor frecvent este șirul de cerculețe incizate urmat de benzi umplute cu linii incizate vertical (Pl. III. 5, IV, 2, 10), șir de alveole (Pl. III.10, IV. 16). Pe un fragment de castron, în partea de jos a vasului se află un decor format din bandă în spirală umplută cu cerculețe și urmată de o bandă umplută cu cîte două liniuțe incizate vertical (Pl. IV.15). Iar pe un alt fragment, o bucată din fundul unui castron, decorul este format din două benzi în formă de cercuri umplute cu linii incizate, iar în mijlocul cercurilor se află o cruce cu brațele umplute cu hașuri (Pl. IV, 5). Caneluri late făcute vertical și oblic este tot un decor folosit frecvent (Pl. IV. 3—4). Decorul cu caneluri oblice este însoțit și cu șiruri de cerculețe. Străchinile cu patru colțuri trase în sus din marginea vasului au fost găsite în număr destul de mare (Pl. V.7). Acestea sînt decorate cu benzi hașurate și cu cerculețe incizate (Pl. III.1, IV.7). Ceasca este reprezentată numai prin fragmente decorate cu inciziuni (Pl. IV.14), tot în această categorie se poate încadra și un fragment de vas decorat cu alveole (Pl. II, 1).

Materialul ceramic mai sus prezentat reprezintă o fază evoluată a culturii Wietenberg. Sînt reprezentate forme de vase și ornamente decorative cunoscute din așezarea omonimă de la Sighișoara<sup>4</sup> și din toate fazele așezării de la Derșida<sup>5</sup> în care au fost constatate mai multe nivele de locuire. Tipul de locuință de formă dreptunghiulară cu pereții din nuiiele cu lutuială groasă pe ambele fețe — dovadă stratul de chirpici gros de 20 cm. — este cunoscut de la Derșida dintr-o fază evoluată<sup>6</sup>, precum și podeaua formată dintr-un strat de lut gros de 3—5 cm. constatată la locuințele din casetele B și D. Urme de pari nu au fost constatate. Acoperișul pare că a fost în două ape, iar vatra de foc a avut două tipuri: 1. Vatra circulară făcută dintr-un strat de lut, cu suprafața fățuită și 2 vatra circulară construită din pietre plate. Ambele forme sînt cunoscute tot din așezarea de la Derșida<sup>7</sup>. Așezarea de la Galath avînd un singur nivel de locuire nu a avut o durată lungă și materialul descoperit este destul de sărac. Lipsesc uneltele și obiectele de metal. Numai în locuința din caseta B sub o piatră a fost găsit un singur obiect de bronz, o bucată dintr-o placă de bronz, iar ceramica este foarte fragmentară.

Pe baza materialului ceramic, care reprezintă forme și ornamente evaluate, așezarea se încadrează într-o fază tîrzie a culturii Wietenberg și aparține în grupa așezărilor situate pe platoul munților și forficată cu șanț și val. Șanțul a tăiat în două părți platoul întreg. Valul este înalt de 1 m., iar șanțul lat de 6 m. și adînc de 5 m. Șanțul arată următoarea stratigrafie: sub stratul de humus gros de 30 cm. a fost pămînt negru gros de 2,5 m. urmat de lut galben (Pl. I. 5, fig. 2).

Tot în categoria așezărilor de cultură Wietenberg de acest tip aparține și așezarea, care se află la „Budvár” lîngă Odorheiu Secuiesc după cum arată fragmentele de vase descoperite la suprafață (Pl. VI, 2-7). Prima dată s-au stabilit pe acest loc purtătorii culturii Cucuteni-Ariuşd într-o fază destul de tîrzie, după cum arată un fragment de vas decorat

pe fond alb cu roșu (Pl. VI. 1). Așezarea, care s-a suprapus peste așezarea neolitică, aparține fazei târzii a culturii Wietenberg cronologic este contemporană cu așezarea de la Galath, Porumbenii Mici.

Purtătorii culturii Wietenberg au fost acei care au făcut fortificarea cu șanț și val din mijlocul platoului; valul în cursul timpurilor prăbușindu-se a astupat șanțul, pe platoul și pe șanțul astupat în epoca romană și în epoca prefeudală s-au așezat alte populații, fapt dovedit de profilul șanțului. Șanțul care înconjoară platoul aparține populației, care s-a stabilit pe acest loc în sec. V-VI e.n., resturile lor de cultură au fost descoperite pe platoul întreg. În sud-estul Transilvaniei deocamdată este singura așezare din cultura Wietenberg care a fost fortificată cu un val și șanț atît de înalt și adînc. Mai este cunoscută una, așezarea de la Filiaș situată pe terasa unui pîriu, care a fost apărată tot de un șanț destul de adînc<sup>8</sup>. Stabilirea purtătorilor culturii Wietenberg pe munți înalți și fortificarea așezărilor cu val și șanț trebuie pusă în legătură cu pătrunderea și în această regiune a purtătorilor mormintelor tumulare, eveniment întîmplat la sfîrșitul epocii bronzului<sup>9</sup>.

#### NOTE BIBLIOGRAFICE

- <sup>1</sup> B. ORBÁN, *A Székelyföld leírása*, I. 1868, p. 27—28.
- <sup>2</sup> C. DAICOVICIU, *In Dacia*, VII—VIII, 1937—1940, p. 319.
- <sup>3</sup> Rapoartele de săpătură au fost publicate în *Materiale și Cercetări Arheologice*, V, p. 231, VI, 523—530, VIII, 25—33, 633—640, IX, 304.
- <sup>4</sup> K. HOREDȚ, *In Dacia*, N.S. IV, 1960, 107—137, fig. 5—11.
- <sup>5</sup> N. GHIDIOȘAN, *In Dacia*, N.S. XII, p. 155—175, fig. 6—9. Contribuții la istoria tracilor din nord-vestul României, așezarea Wietenberg de la Derșida, Oradea, 1980, p. 30.
- <sup>6</sup> Idem, *In Dacia*, p. 160, fig. 5. Contribuții... p. 19—20.
- <sup>7</sup> Idem, *Contribuții...*, p. 22.
- <sup>8</sup> Z. SZÉKELY, *în Mat. și Cerc. Arh.* IX, p. 311.
- <sup>9</sup> K. HOREDȚ, *Problemele ceramicii din perioada bronzului evoluat în Transilvania*, Muzeul Brukenthal, *Studii și comunicări*, 13, p. 141; Z. SZÉKELY *în SCIVA*, I, 28, 1977, p. 125—127.

Fig. 1. Planul săpăturilor de la Porumbenii Mici — Galath

Fig. 2. Șanțul din mijlocul platoului, profilul peretelui estic

Fig. 3. Planul bordeiului din șanțul 4/958

Pl. I.1. Galath, vedere generală dinspre est; 2—3, bordei din caseta B; 4, bordei din caseta D; 5, profilul estic al șanțului din mijlocul platoului

Pl. II.—V. Fragmente de vase de cultura Wietenberg din așezarea de la Porumbenii Mici — Galath

Pl. VI.1. Fragment de vas de cultura Ariușd; 2—7, fragmente de vase de cultura Wietenberg din așezarea de la Odorheiu Secuiesc

#### Kivonat

A szerző közli Kisgalambfalván (Hargita megye) a Galath nevű hegyen a bronzkori, Wietenberg-i műveltséghez tartozó településen végzett ásatások eredményeit. A Galath hegyen a Wietenberg-i műveltség hordozói telepedtek meg rövid ideig s településüket sánccal és árokkal védték, a felszinen pedig hosszánégyszög alakú házakat építettek. Az ásatások során előkerült kerámia a műveltség késői szakaszára mutat.

A Székelyudvarhely melletti Budvárt a neolitikumban Cucuteni-Erődsdi, a bronzkorban a Wietenberg-i műveltség hordozói lakták.

### A képek jegyzete

1. Kép. Kisgalambfalva-Galath, Az ásatások tervrajza.
2. Kép. A fennsík közepén levő árok keleti falának a metszete.
3. Kép. A 4/958 számú árok putrilakásának az alaprajza.
- I. tábla: 1. Keletről a Galath látképe, 2—3, putrilakás a B. szelvényben, 4, putrilakás a D szelvényben, 5, a fennsík közepén levő sánc keleti fala.
- II—V. tábla. Edénytöredék a kisgalambfalvi Galathon levő Wietenberg-i műveltséghez tartozó településről.
- VI. tábla. 1—7. Erősd és Wietenberg-i edénytöredékek Székelyudvarhely, Budvár.

### Abstract

The author publishes the results of the excavations in Kisgalambfalva (Hargita region) in the mountains named Galath, on the settlement which belongs to the bronze age, Wietenberg culture.

In the Galath mountains were settled down for a short period the bearers of the Wietenberg culture they protected their settlement with mound and ditch and they built rectangle shaped houses. The ceramics discovered during the excavations indicate to the late period of the culture. Budvár near Székelyudvarhely was inhabited in the neolithic by the bearers of the Cucuteni-Erősd culture in the bronze age by the bearers of the Wietenberg culture.

### LIST O FIGURES

1. Photo: Kisgalambfalva-Galath. The plan of the excavations.
2. The segment of the east part of the ditch on the middle part of the plateau.
3. The plan of the house on the 4/958 nr. ditch.
  - I.1. Board
    1. The view of Galath from the east.
  - 2—3. Hove in the B. profile.
  4. Hovel in the D. profile.
  5. The east part of the ditch on the middle part of the plateau.
- II—V. Board
 

Fragment's of vessels from Kisgalambfalva-Galath settlement belonging to the Wietenberg culture.
- Board VI. Fragments of vessels from Odorheiu Secuiesc-Budvár settlement belonging to the Ariuşd and Wietenberg culture.

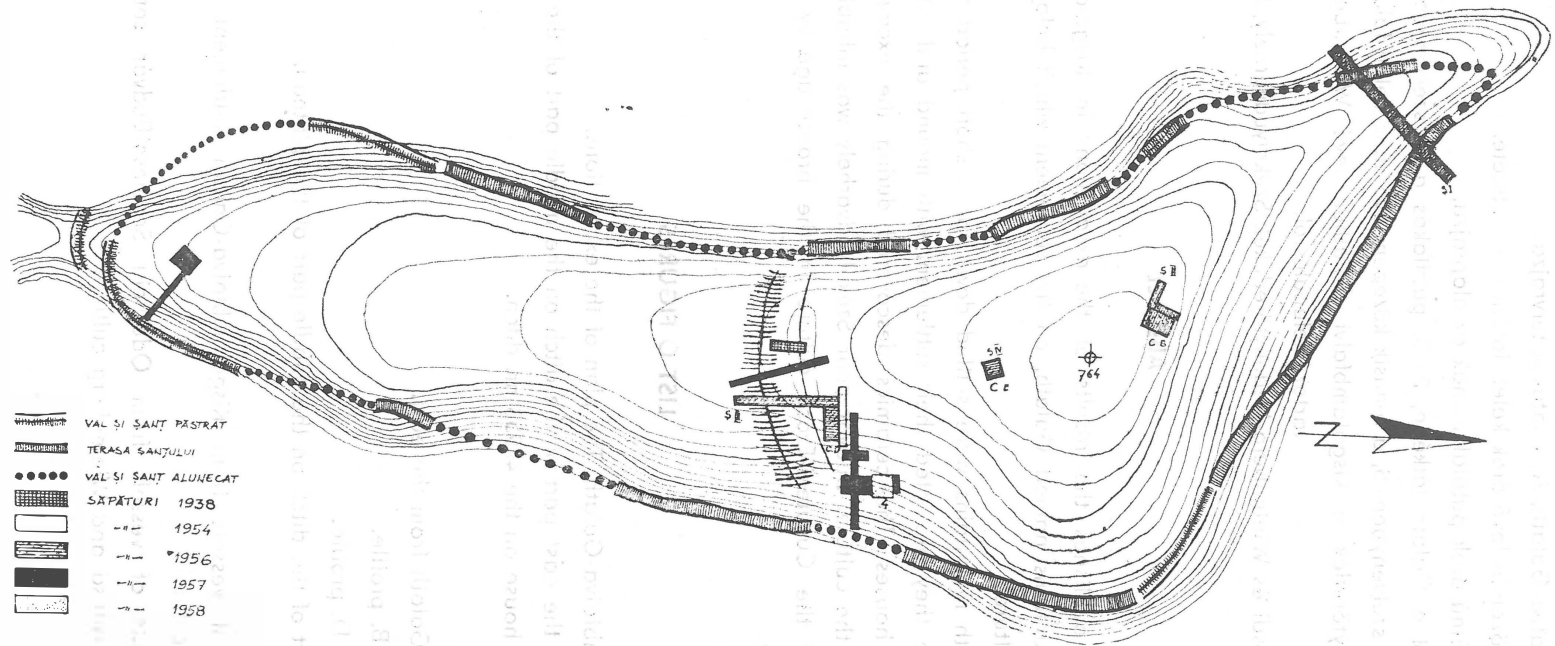


Fig. 1. Planul săpăturilor de la Porumbenii Mici-Galath

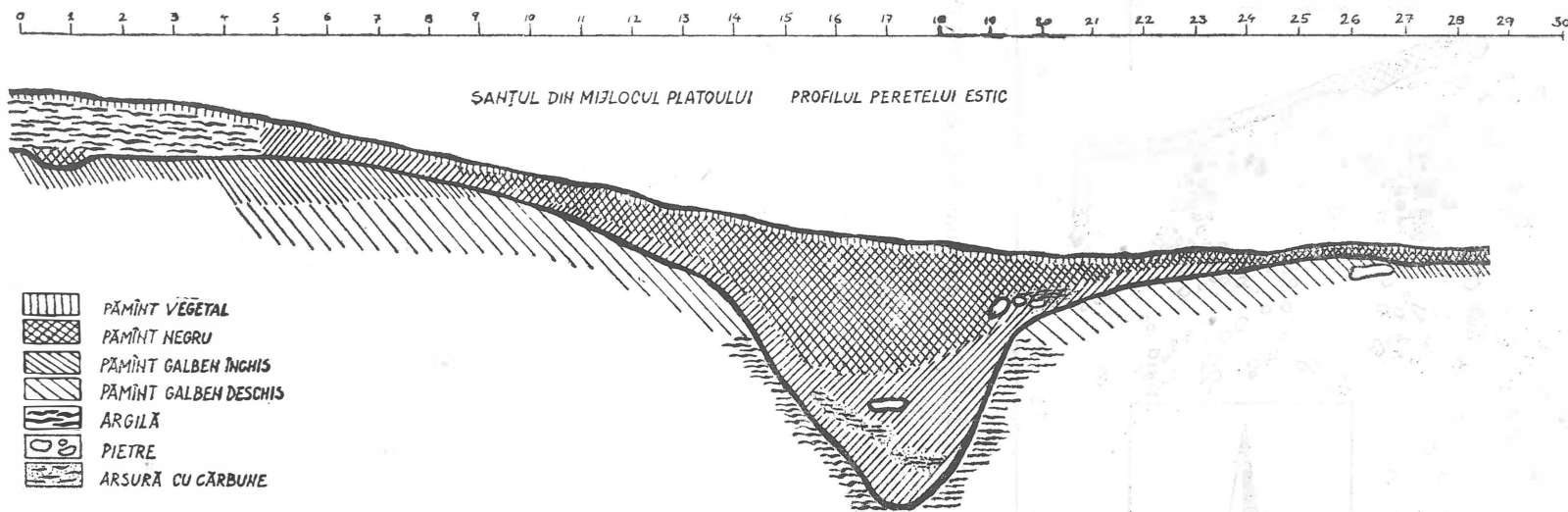


Fig. 2. Șanțul din mijlocul platoului, profilul peretelui estic

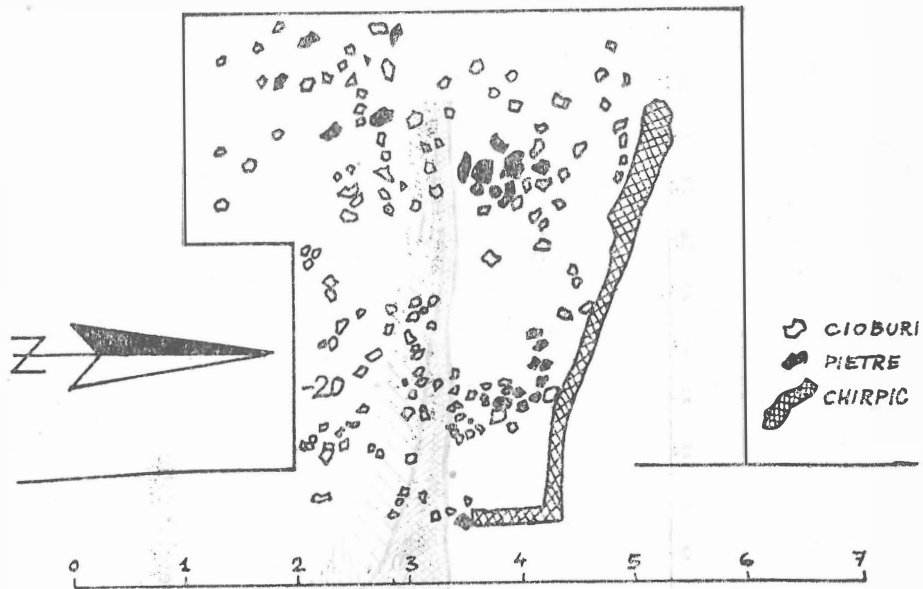
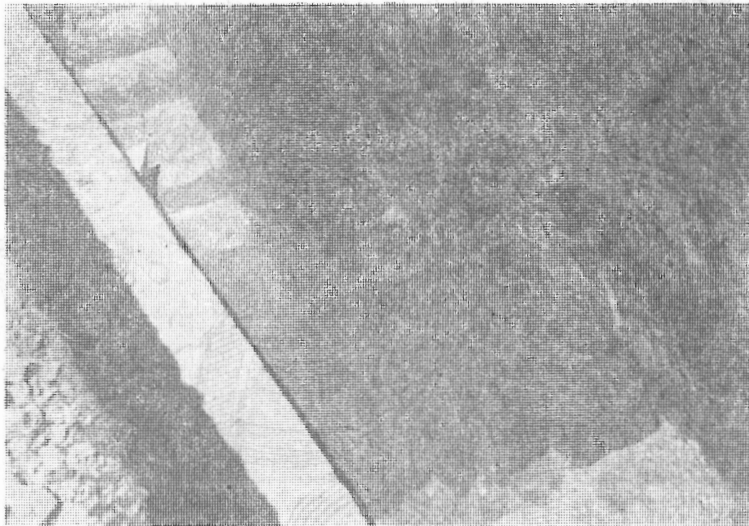
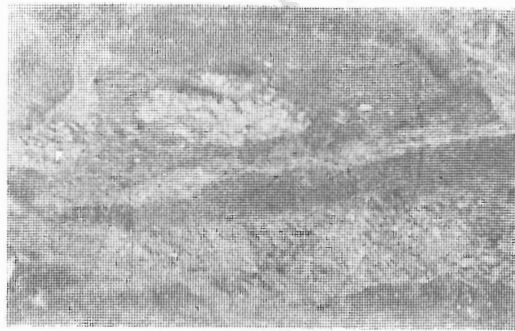
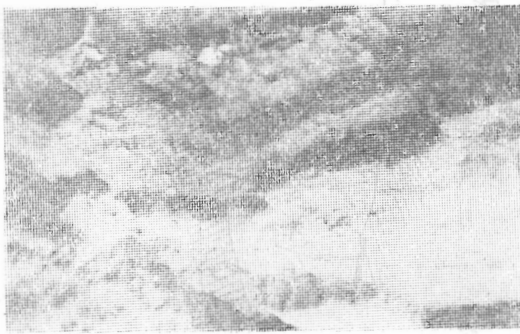
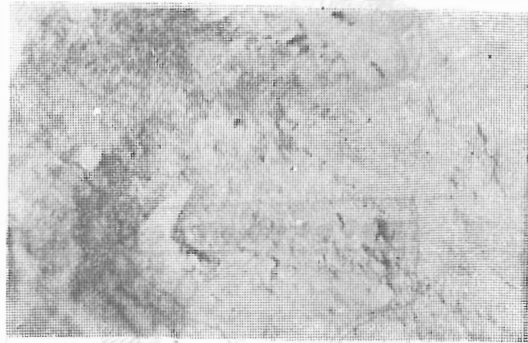
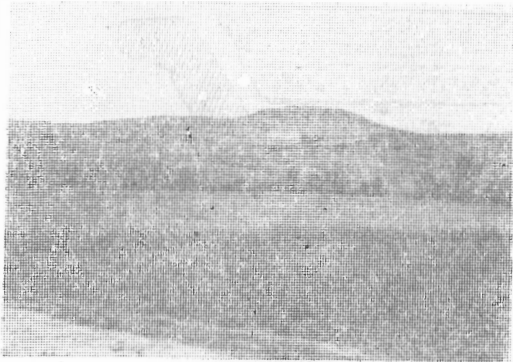
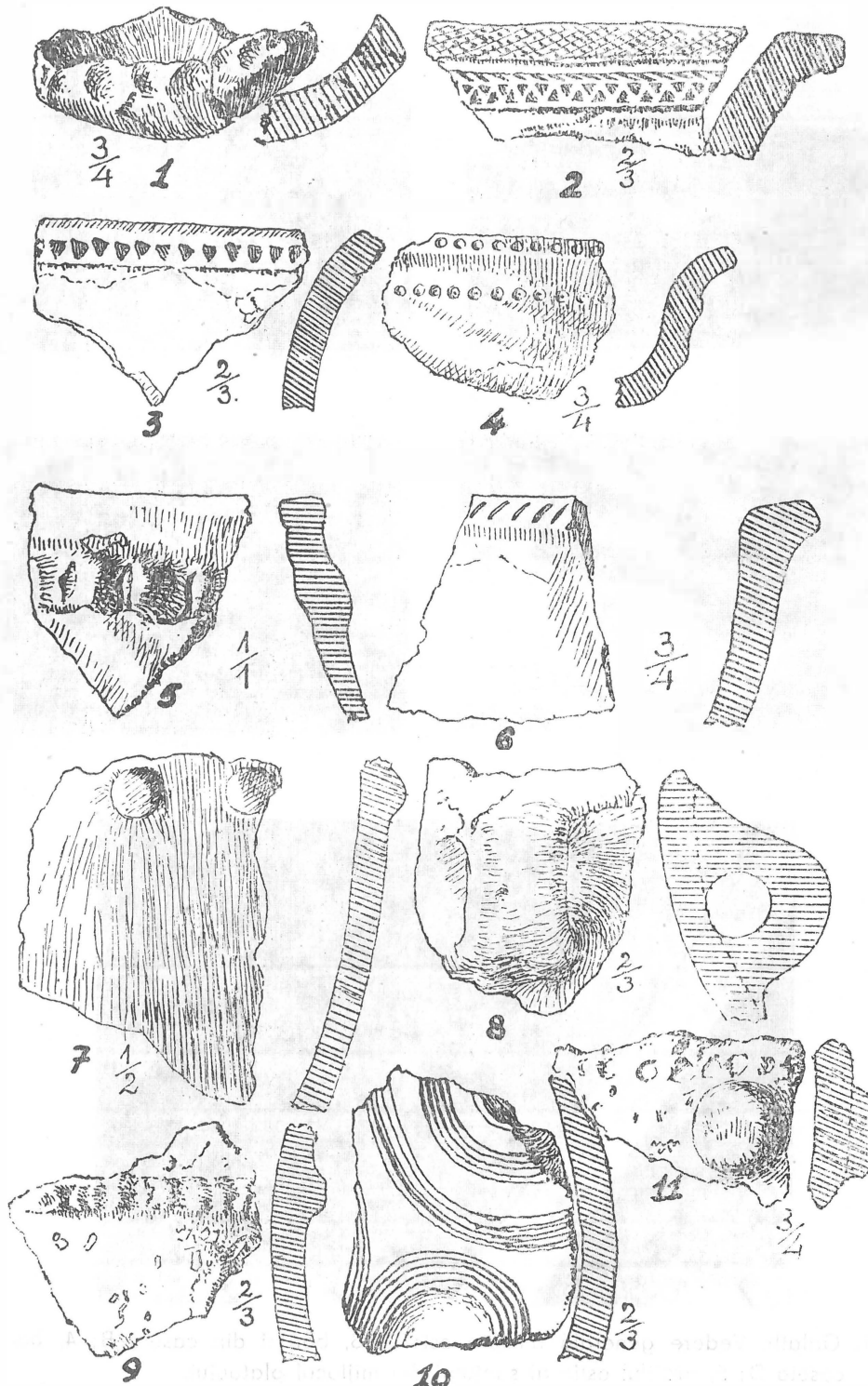


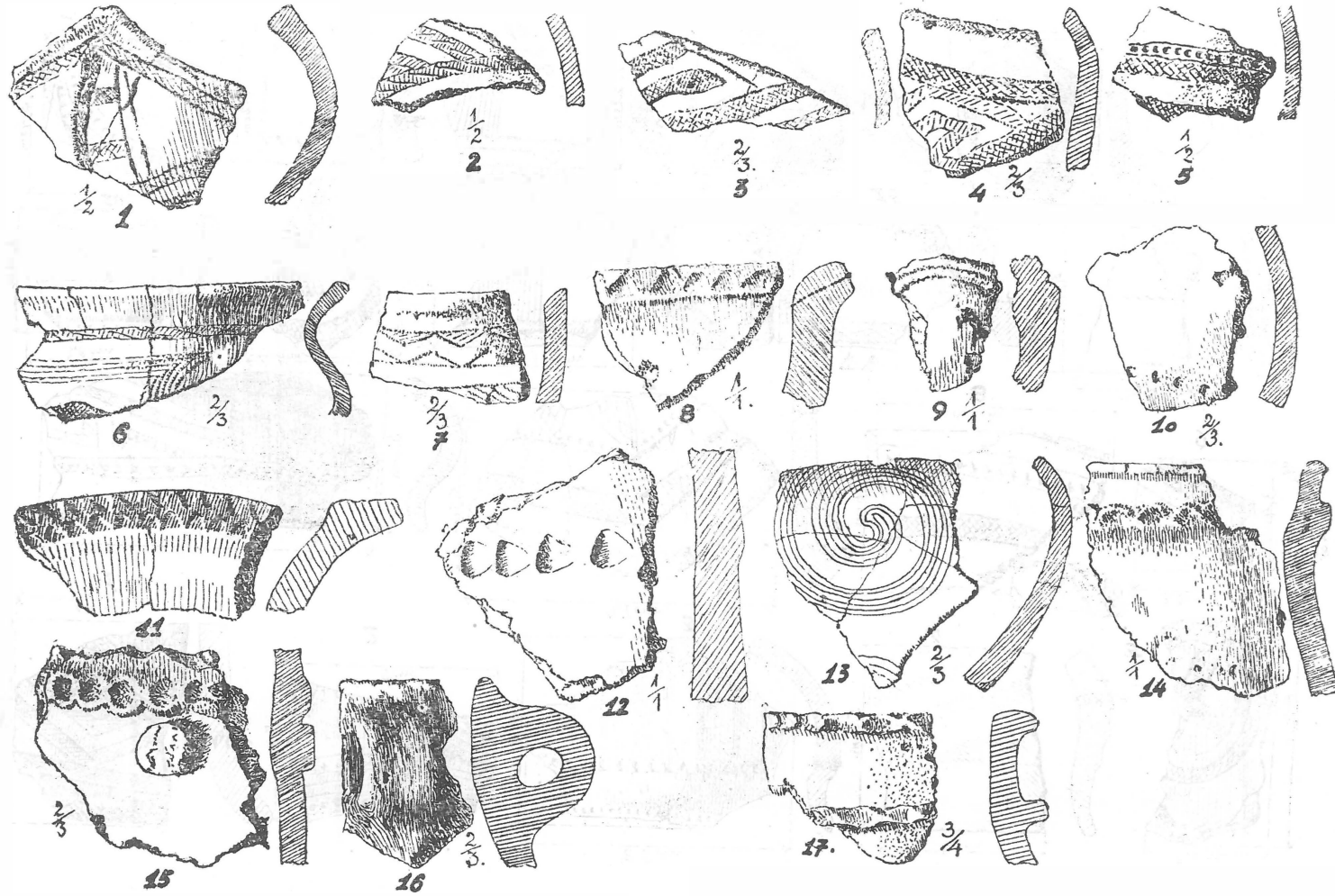
Fig. 3. Planul bordeiului din șanțul 4/958



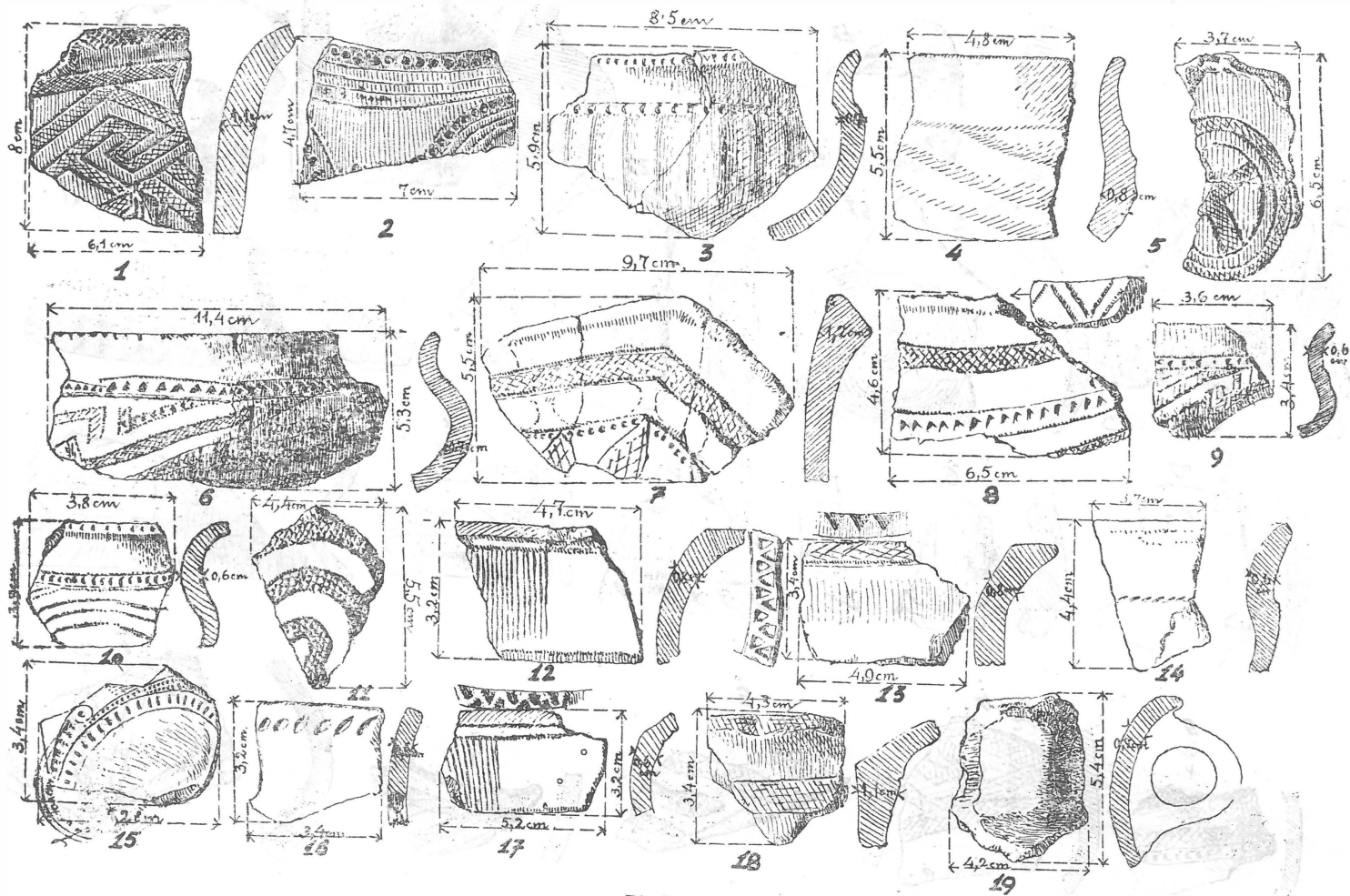
Pl. I. 1. Galath, Vedere generală dinspre est; 2—3, bordei din caseta B; 4, bordei din caseta D; 5, profilul estic al șanțului din mijlocul platoului.



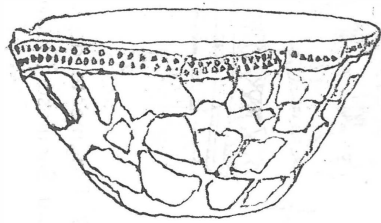
PI. II



Pl. III



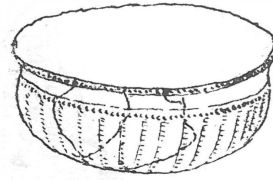
PI. IV



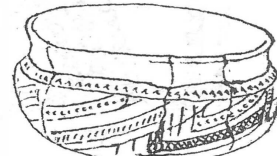
1.



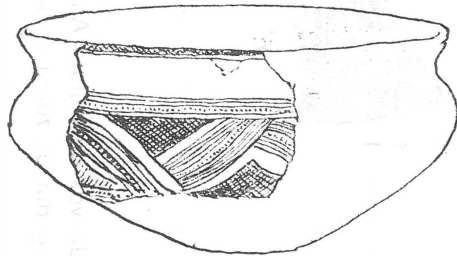
2.



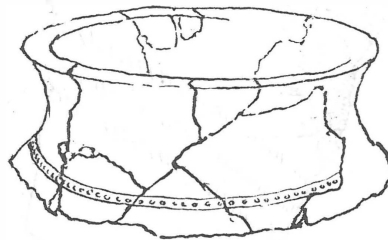
3.



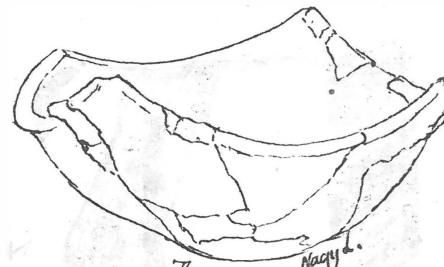
4.



5.

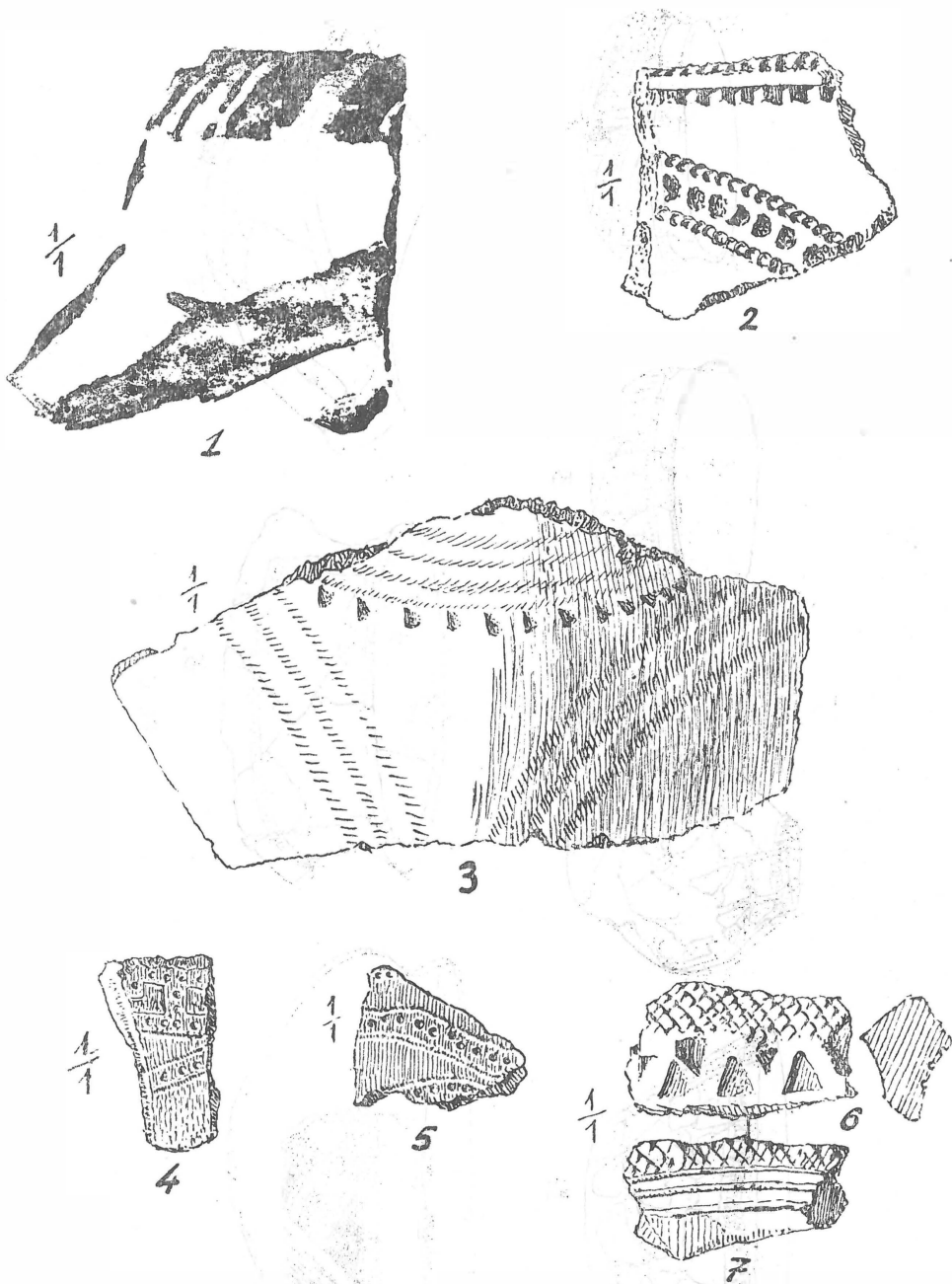


6.



7.

Pl. V



Pl. VI. 1. Fragment de vas de cultura Ariușd; 2—7. Fragmente de vase de cultura Wietenberg din așezarea de la Odorheiu Secuiesc (Budvár).