

## OBIECTE DE BRONZ DIN EPOCA ROMANĂ ÎN COLECȚIA MUZEULUI DIN SF. GHEORGHE

SZÉKELY ZOLTÁN

Sud-estul Transilvaniei, care cuprinde și teritoriul județului Covasna, a făcut parte integrantă din provincia Dacia Romană, formînd un cap de pod spre est, spre Moldova, a fost apărat cu lagăre militare (castra) și turnuri de pază (burgi), așezate în trecătorile Munților Carpați.

Dintre aceste lagăre militare, în castrul de la Brețcu s-au efectuat cercetări în două campanii de săpături<sup>1</sup>, iar fortificațiile de la Comolău<sup>2</sup>, Olteni<sup>3</sup> și Boroșneul Mare<sup>4</sup> au fost recent cercetate. În cursul săpăturilor au fost descoperite resturi de cultură materială ale trupelor, care au avut garnizoane în aceste lagăre militare. Cel mai bogat a fost materialul ceramic și în număr mai redus au fost găsite obiecte din metal, din bronz și fier; din această cauză merită o atenție deosebită acestea din urmă. În următoarele rînduri prezentăm două piese de bronz descoperite în castrul de la Boroșneul Mare (jud. Covasna) și încă două piese de bronz găsite la Mărtiniș (jud. Harghita).

În campania de săpături din anul 1974 în șanțul executat în colțul sud-estic al castrului a fost găsit un obiect din bronz prevăzut pe o latură cu trei urechiușe mici, pe cealaltă cu una mai mare. Ambele capete și suprafața obiectului sînt decorate cu inciziuni verticale și orizontale gravate. Lungimea este de 10 cm, lățimea de 1-2 cm., iar grosimea de 1 cm. (fig. 1/1). Este o bară laterală dintr-o zăbală de cal dintr-un lagăr militar în care au avut garnizoană diferite trupe de călăreți, ca Ala I. Claudia Gallorum Capitoniana, Ala I. Latobicorum și Ala Palmyrenorum<sup>5</sup>.

Celălalt obiect a fost găsit lângă poarta castrului dezvelit în grădina lui G. Ráduly. Lungimea este de 6 cm., lățimea de 5 cm. și grosimea de 0,1 cm. Pe partea de sus, avariata, sînt trei perforări, în cea din mijloc este un fir de bronz întorsiat (fig. 1/2). Placa este confecționată prin ciocănire după o mostră, reprezintă un cerc în relief între două capete de animale. Cele două găuri laterale au servit pentru fixarea ei cu cuie, care lipsesc. Se pare că este o aplică de lădiță folosită foarte frecvent în lagărele militare<sup>6</sup> pînă în epoca tîrzie<sup>7</sup>.

Ambele obiecte sînt piese de import probabil din una dintre provinciile învecinate cu Dacia, se pare că din Pannonia. Executarea lor arată o tehnică și concepție artistică care nu exclude ca loc de fabricație un atelier din Italia.

Tot în colecția Muzeului județean din Sf. Gheorghe se află și două piese, care sînt considerate ca părți ale unui car roman. Provin din fondul vechi al muzeului, au fost descoperite în hotarul comunei Mărtiniș (jud. Harghita) și donate muzeului în anul 1883 de către Huszka József<sup>8</sup>.

Satul Mărtiniș figurează pe lista de descoperiri romane, fiind situat în apropierea comunei Păuleni, unde se află resturile unui castru roman<sup>9</sup>. Piesele sînt turnate din bronz și au câte două verigi mici așezate opus și legate printr-un astragalos, la capăt este de formă semisferică. Piesa cealaltă are și o verigă mare (fig. 1/3-4).

Veriga cea mare are diametrul de 8 cm., grosimea de 1 cm., iar cele mici au diametrul de 2 cm. Nu putem stabili dacă aceste obiecte aparțineau unui car funerar sau unui alt tip de car. Aceste obiecte fac parte din fierăria folosită la carele romane, servind ca obiecte de decor.

Piesele mai sus prezentate sînt descoperiri destul de rare în lagărele romane din sud-estul Transilvaniei, demonstrînd că și în această parte răsăriteană a Daciei Romane au pătruns acele produse ale industriei romane care sînt cunoscute din limesul vestic al Imperiului Roman<sup>10</sup>.

#### NOTE BIBLIOGRAFICE

- 1 E. PANAITESCU, *Le limes dacique...* în *Bul. Sect. His.* 1929, XV, p. 76—77.
- 2 Z. SZÉKELY, *A komollói erődített római tábor*, 1943.
- 3 *Idem*, în *Aluta*, 1980, p. 55—75.
- 4 *Idem*, în *SCIVA*, 3, T. 26, 1975, p. 343—351.
- 5 *Idem*, în *SCIVA*, p. 344—345.
- 6 *Idem*, în *Aluta*, p. 71, nr. 26.
- 7 D. GÁSPAR, în *Acta Arch. T.* XXXI, 1979, fasc. 3—4, p. 323—325.
- 8 A. SZÉKELY *Nemzeti Múzeum Értesítője*, I. 1980, p. 58.
- 9 C. DAICOVICIU, în *Dacia VII—VIII*, 1937—40, p. 319; M. Roskø, *Repertorium*, p. 109.
- 10 *Das Kastell Lützelbach, Limes des Roemerreiches*, Heidelberg, 1904, p. 7, pl. 7.

#### Kivonat

A szerző ismerteti a Nagyborosnyó-i római tábor ásatásánál előkerült két bronztárgyat, az egyik zabla oldal pálcája, a másik egy ládikaveret.

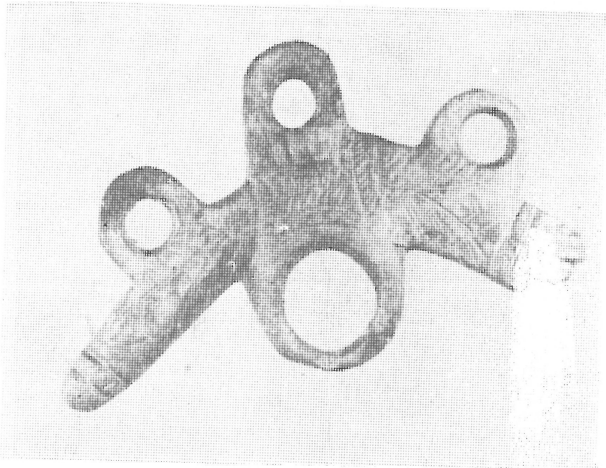
1883-ban Homoródszentmárton határában előkerült két bronz tárgy, ezek egy római kocsitartozékai voltak.

#### Abstract

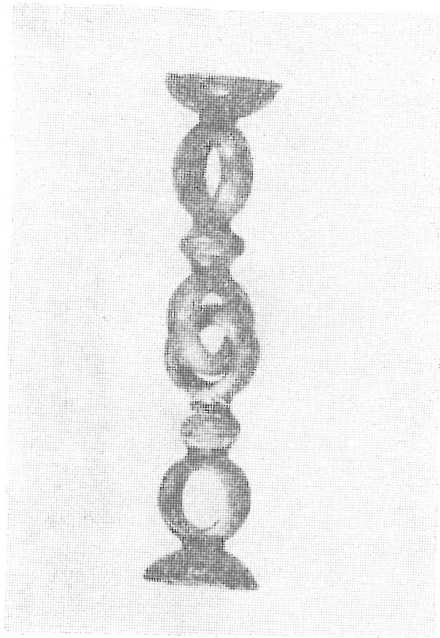
The author presents two bronze objects discovered during the excavation's of the roman camp in Boroșneul-Mare (Covasna Region). The one is a fragment of a bridle.

The other is the band of a box.

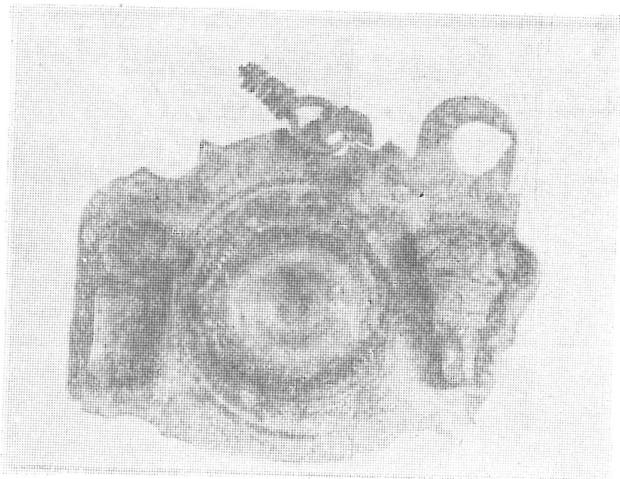
The objects discovered in 1883 on the bondery of Mărtiniș were only the parts of a roman vehicle.



1



3



2



4

Fig. 1

