

CONTRIBUȚII LA CUNOAȘTEREA CURCULIONIDELOR (COLEOPTERA) DIN SUDUL MUNȚILOR BODOC – VALEA PÎRIULUI BEȘENEU

KOCS IRÉN

– partea I –

Munții Bodocului reprezintă ramificația intermediară a lanțului grezos crețacic al Carpaților Orientali. Coordonatele geografice principale sînt : paralela de 46°N și meridianul de 26°E, deci partea mijlocie a zonei temperate din emisfera nordică. Din aceste coordonate rezultă și caracterul temperat-continental al acestor munți.

Masivul Bodoc – prelungirea sudică a Munților Ciucului – se delimitează spre est de depresiunea graben Tîrgu Secuiesc – Boroșneu Mare prin versante domoale. În partea vestică, între Bicsad și Olteni, limita o formează valea Oltului, iar la sud de Olteni, se impune sub formă de pîlnie meridiană culoarul tectonic al Cîmpului Frumos. Limita de nord urmează poalele sudice ale grupului vulcanic Ciomad, pînă la muntele Puciosu, iar de aici cu o linie orografică trasată prin Tețele (1 173 m) și Dealul Frumos (1 133 m). Conurile vulcanice Ciomad – Puciosu introduc în peisaj o întrerupere relativă de structură, fapt pentru care Munții Bodocului se delimitează ca masiv muntos separat de restul lanțului de fliș. La sud „Poarta de la Reci” încheie masivul prin blocurile sale scufundate.

Suprafața masivului Bodoc se poate împărți în trei etaje orografice, din care pe nivelul superior apare creasta principală și cîteva planuri înalte, avînd altitudinea de peste 1 000 m. Nivelul de 800–1 000 m ocupă majoritatea interfluviilor secundare laterale și cîteva culmi mai izolate. Între 600–800 m se grupează suprafețele periferice.

Culmea principală a munților Bodocului, pe direcția nord-sud are o poziție asimetrică pronunțată, generînd versante mai lungi pe partea de est și mai scurte pe latura vestică a masivului. La obîrșia văii Beșeneu, cul-

mea, meridiană se ramifică, desprinzându-se în două culmi secundare. Această bifurcație și o serie de văi adânci și scurte accentuează și mai mult fragmentarea reliefului în partea sudică a masivului, generând diferențieri locale în formarea elementelor vremii și în desfășurarea fenomenelor locale de climă, materializate în deosebirile evidente de insolație – umbră.

Caracteristicile eco-climatice ale întregului ținut determină o dominanță a elementelor europene și euro-siberiene, dar datorită climei locale mai calde, în valea acestui pîrîu trăiesc și specii mediteraniene, ex. *Hypera cyrta*.

Materialul – la care se referă prezenta lucrare – a fost colectat în valea pîrîului Beșeneu, între anii 1982–1984. Prelucrat în laboratorul Muzeului Județean Covasna, Sfintu Gheorghe, materialul însumează 420 exemplare, din care au fost identificate 81 de specii.

Sistemul de clasificare utilizat în lucrare a fost orientat după „Fauna Hungariae, Rhynchophora” de Dr. Endrődi Sebő.

LISTA SPECIILOR COLECTATE

Familia : CURCULIONIDAE
Subfamilia : OTIORRHYNCHINAE
Genul : **Otiorrhynchus Germ.**

1. *O. linguistici* L. – 30.VI.1982, 12.VIII.1982.
2. *O. edentatus* Seidl. – 01.V.1983.
3. *O. ovatus* L. – 14.VII.1982, 28.VII.1982 – 2 ex.

Genul : **Stomodes Schönh.**

4. *S. gyrosicollis* Boh. – 08.IX.1983.

Genul : **Mylacus Schönh.**

5. *M. seminulum* Fabr. – 23.VI.1982, 30.VI.1982, 14.VII.1982, 19.VIII.1983, 03.VII.1984 – 4 ex.

Genul : **Phyllobius Germ.**

6. *Ph. oblongus* L. – 12.V.1982, 19.V.1982 – 4 ex.; 25.V.1982, 01.V.1983.
7. *Ph. argentatus* L. – 25.V.1982, 23.VI.1982, 03.VII.1984 – 3 ex.
8. *Ph. viridiaeris* Laich. – 23.VI.1982 – 2 ex.; 25.VII.1984.
9. *Ph. piri* L. – 12.V.1982 – 15 ex., 19.V.1982 – 17 ex., 25.V.1982 – 2 ex., 23.VI.1982., 01.V.1983 – 14 ex.
10. *Ph. calcaratus* Fabr. – 19.V.1982 – 2 ex., 01.V.1983 – 3 ex.

11. *Ph. urticae* Deg. – 25.V.1982 – 6 ex., 22.VII.1982 – 2 ex., 23.VI.1982 – 2 ex.
 12. *Ph. maculicornis* Germ. – 25.V.1982., 23.VI.1982.

Subfamilia : BRACHYDERINAE

Genul : **Polydrosus** Germ.

13. *P. undatus* Fabr. – 12.V.1982 – 2 ex.; 19.V.1982 – 2 ex.; 25.V.1982 – 2 ex., 23.VI.1982, 14.VII.1982 – 2 ex.
 14. *P. pterygomalis* Boh. – 22.VII.1982.
 15. *P. atomarius* Oliv. – 30.VI.1982 – 11 ex., 23.VI.1982 – 10 ex., 14.VII.1982 – 2 ex.
 16. *P. mollis* Stroem. – 12.V.1982.

Genul : **Liophloeus** Germ.

17. *L. lentus* Germ. – 01.V.1983 – 6 ex.

Genul : **Sitona** Germ.

18. *S. sulcifrons* Thunb. – 23.X.1981 – 2 ex., 25.V.1982., 23.VI.1982., 30.VI.1982 – 4 ex., 14.X.1982., 01.V.1983., 08.IX.1983.
 19. *S. inops* Gyll. – 03.VII.1984 – 5 ex.
 20. *S. lineata* L. – 28.VII.1982, 19.VII.1983.
 21. *S. hispidula* Fabr. – 23.X.1981 – 7 ex., 19.V.1982., 25.V.1982.
 22. *S. humeralis* Steph. – 23.X.1981, 23.VIII.1982 – 2 ex.
 23. *S. flavescens* Marsh. – 05.V.1982 – 2 ex., 12.V.1982, 19.V.1982, 25.V.1982, 14.VII.1982, 22.VII.1982 – 2 ex., 28.VII.1982 – 3 ex., 14.X.1982.
 24. *S. suturalis* Steph. – 03.VII.1984.

Genul : **Eusomus** Germ.

25. *E. ovulum* Germ. – 30.VI.1982, 14.VII.1982 – 3 ex., 22.VII.1982 – 7 ex., 03.VII.1984 – 10 ex.

Genul : **Sciaphilus** Steph.

26. *S. asperatus* Bond. – 12.V.1982., 25.V.1982 – 4 ex., 23.VI.1982., 14.VII.1982 – 3 ex., 28.VII.1982., 01.V.1983.

Genul : **Strophosomus** Steph.

27. *S. melanogrammus* Först. – 03.VII.1984 – 5 ex.

Subfamilia : TANYMECINAE

Genul : **Tanymecus** Schönh.

28. *T. palliatus* Fabr. – 01.V.1983.

Genul: Chlorophanus Germ.

29. *Ch. graminicola* Gyll. – 30.VI.1982; 22.VII.1982 – 4 ex., 25.VII.1984 – 7 ex., 10.VIII.1984.

Subfamilia: CLEONINAE**Genul: Cleonus Schönh.**

30. *Cl. piger* Scop. – 01.V.1983 – 2 ex.
31. *Cl. cinereus* Schrank – 19.V.1982; 01.V.1983 – 2 ex.

Genul: Larinus Germ.

32. *L. sturnus* Schall. – 23.VI.1982; 05.VII.1982 – 4 ex., 28.VII.1982 – 5 ex., 12.VIII.1982 – 4 ex., 19.VII.1983 – 7 ex.
33. *L. planus* Fabr. – 03.VII.1984.
34. *L. jaceae* Fabr. – 25.VII.1984 – 2 ex.

Subfamilia : HYPERINAE**Genul : Hypera Germ.**

35. *H. cyrta* Germ. – 25.V.1982; 14.VII.1982 – 2 ex.

Genul : Phytonomus Schönh.

36. *Ph. pedestris* Payk. – 12.V.1982; 25.V.1982.
37. *Ph. zoilus* Scop. – 23.X.1981 – 2 ex.; 07.IV.1982; 14.IV.1982; 26.VII.1982; 05.V.1982.
38. *Ph. nigrirostris* Fabr. – 05.V.1982; 30.VI.1982.
39. *Ph. rumicis* L. – 01.V.1983.
40. *Ph. variabilis* Herbst – 19.V.1982; 30.VI.1982 – 4 ex.
41. *Ph. meles* Fabr. – 30.VI.1982.
42. *Ph. viciae* Gyll. – 25.V.1982.

Genul : Alophus Schönh.

43. *A. triguttatus* Fabr. – 14.VII.1982; 14.X.1982; 01.V.1983 – 2 ex., 08.IX.1983.
44. *A. Kaufmanni* Stierl. – 14.VII.1982.

Genul : Lepyrus Germ.

45. *L. capucinus* Schall. – 05.V.1982. – 3 ex., 12.V.1982 – 5 ex., 01.V.1983 – 5 ex.

Genul : Plinthus Germ.

46. *P. Parreyssi* Boh. – 04.VII.1982.

Subfamilia : CALANDRINAE

Genul : **Magdalis Germ.**

47. *M. ruficornis* L. – 01.V.1983.
 48. *M. carbonaria* L. – 19.V.1982.
 49. *M. flavicornis* Gyll. – 25.V.1983.

Genul : **Cryptorrhynchus Ill.**

50. *C. lapathi* L. – 01.V.1983.

Genul : **Sphenophorus Schönh.**

51. *S. striatopunctatus* Goeze – 01.V.1983 – 2 ex.

Subfamilia: CEUTORRHYNCHINAE

Genul : **Zacladus Reitt.**

52. *Z. affinis* Payk. – 12.V.1982; 19.V.1982; 22.VII.1982 – 4 ex., 01.V.1983
 3 ex.

Genul : **Cidnorrhinus Thoms.**

53. *C. quadrimaculatus* L. – 05.V.1982 – 3 ex., 12.V.1982 – 5 ex., 19.V.
 1982 – 7 ex., 25.V.1982 – 2 ex., 30.VI.1982 – 2 ex., 14.VII.1982 – 9 ex.,
 01.V.1983 – 29 ex., 25.VII.1984 – 2 ex.

Genul : **Ceutorrhynchus Germ.**

54. *C. euphorbiae* C. Bris – 30.VI.1983.
 55. *C. boraginis* Fabr. – 25.V.1982.
 56. *C. geographicus* Goeze – 23.X.1981; 25.VII.1984.
 57. *C. pollinarius* Forst. – 19.V.1982.
 58. *C. punctiger* Gyll. – 01.V.1983 – 3 ex.
 59. *C. quadridens* Panz. – 05.V.1982 – 3 ex.
 60. *C. erysimi* Fabr. – 05.V.1982; 01.V.1983.

Genul : **Ceutorrhynchidius Duval**

61. *C. troglodytes* Fabr. – 19.V.1982; 23.VI.1982; 22.VII.1982.

Genul: **Phytobius Schönh.**

62. *Ph. canaliculatus* Fahrs. – 02.IX.1982.

Genul : **Limnobaris Bedel**

63. *L.T. – album* L. – 19.V.1982.

Subfamilia : CURCULIONINAE

Genul : **Curculio** Latr.

64. *C. venosus* Grav. – 16.V.1982.
 65. *C. nucum* L. – 07.IV.1982; 03.VII.1984 – 2 ex., 25.VII.1984.
 66. *C. glandium* Marsh. – 16.V.1982.
 67. *C. salicivorus* Payk. – 23.VI.1982.

Genul : **Anthonomus** Germ.

68. *A. rubi* Herbst – 22.VII.1982 – 2 ex.

Genul : **Dorytomus** Steph.

69. *D. majalis* Payk. – 08.IX.1983.
 70. *D. melanophthalmus* Payk. – 01.V.1983.

Genul : **Grypus** Germ.

71. *G. equiseti* Fabr. – 19.V.1982; 19.VII.1983.

Subfamilia : TYCHIINAE

Genul : **Tychius** Germ.

72. *T. meliloti* Steph. – 30.VI.1982.
 73. *T. medicaginis* C. Bris – 03.VII.1984 – 2 ex.
 74. *T. pumilus* C. Bris – 03.VII.1984.

Genul : **Miccotrogus** Schönh.

75. *M. picirostris* Fabr. – 25.VII.1984.

Genul : **Sibina** Germ.

76. *S. pellucens* Scop. – 03.VII.1984.

Subfamilia : RHYNCHAENINAE

Genul : **Rhynchaenus** Clairv.

77. *R. fagi* L. – 25.VII.1983.

Subfamilia : MECININAE

Genul : **Mecinus** Germ.

78. *M. collaris* Germ. – 23.VI.1982.
 79. *M. pyraster* Herbst – 22.VII.1982.

Genul : **Gymnetron** Schönh.

80. *G. hispidum* Brullé – 25.V.1982.

Genul : **Cionus** Clairv.

81. *C. tuberculosus* Scop. – 23.VI.1982 – 2 ex.

**ADATOK A BODOKI HEGYSÉG DÉLI RÉSZÉN, A BESENYŐ PATAK VÖLGYÉBEN
ÉLŐ ORMÁNYOSBOGARAK (COLEOPTERA) MEGISMERÉSÉHEZ.**

(Kivonat)

A szerző 1982–1984-ben a Besenyő patak völgyében majd a laboratóriumban végzett kutatás eredményeit mutatja be. 420 példányt sikerült begyűjtenie, amely 81 fajhoz tartozik.

**CONTRIBUTION TO THE KNOWLEDGE OF CURCULIONIDAE (COLEOPTERA)
FROM THE SOUTHERN HILLSIDE'S OF BODOC MOUNTAINS AND FROM THE
BEŞENEU BASIN**

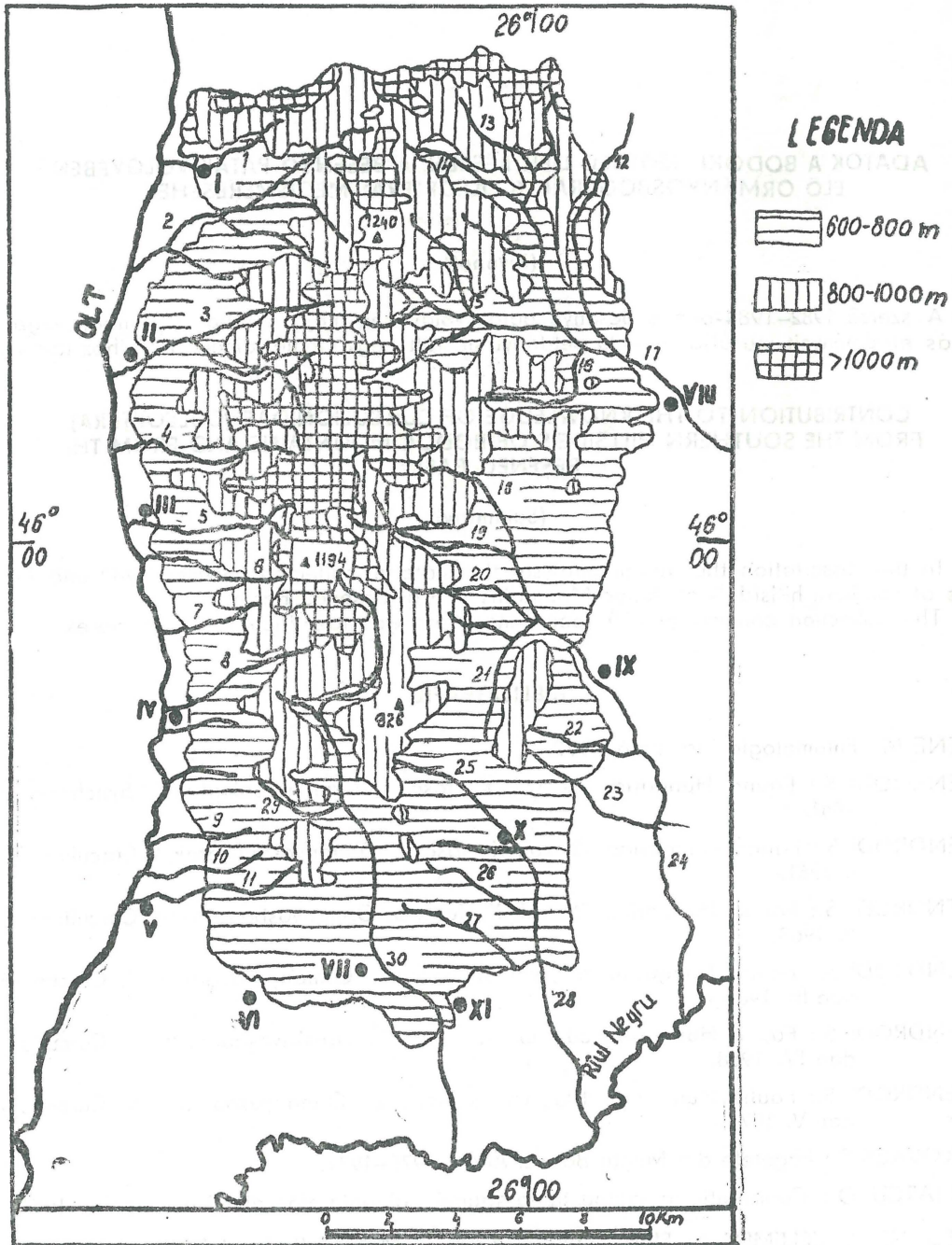
(Summary)

In this dissertation the author analyses the material collected between 1982 and 1984 years at southern hillside's of Bodoc Mountains and at Beşeneu Basin.

The collection consists of 420 specimens, there was identified 81 specieses.

BIBLIOGRAFIE

1. ENE M.: Entomologie forestieră, 1972.
2. ENDRÓDI S.: Fauna Hungariae 59, vol. X., fasc. 1, Ormányosalkatuak Rhynchophora, 1961.
3. ENDRÓDI S.: Fauna Hungariae 58, vol. X., fasc. 4, Ormányosbogarak I. Curculionidae I. 1961.
4. ENDRÓDI S.: Fauna Hungariae 65, vol. X., fasc. 5, Ormányosbogarak II. Curculionidae II. 1963.
5. ENDRÓDI S.: Fauna Hungariae 64., vol. X., fasc. 6., Ormányosbogarak III. Curculionidae III. 1963.
6. ENDRÓDI S.: Fauna Hungariae 88., vol. X., fasc. 7., Ormányosbogarak IV. Curculionidae IV. 1968.
7. ENDRÓDI S.: Fauna Hungariae 103., vol. X., fasc. 8., Ormányosbogarak V. Curculionidae V. 1971.
8. KOVÁCS S.: Făgetele din Munții Bodoc. Aluta, 1976–1977.
9. MARCU O.: Contribuții la cunoașterea faunei coleopterelor din Transilvania, 1964.
10. TOVISSI J., KELEMEN J.: Fluxul radiativ direct în Masivul Bodocului. Aluta, 1976–1977.



Schița hipsometrică a masivului Bodoc.

Localități: I. Bicsad; II. Micfalău; III. Malnaș; IV. Bódóc; V. Ghidfalău; VI. Angheluș; VII. Pădureni; VIII. Turia; IX. Cernat; X. Dalnic; XI. Moacșa.

Piriuri: 1. Bicsad; 2. Jimbor; 3. V. Mare; 4. Saldoboș; 5. Malnaș; 6. Herecz; 7. Sutoe; 8. Talamer; 9. Vonțcut; 10. Falcanir; 11. Sason; 12. Muncaci; 13. Toroeș; 14. Bálványos; 15. Fóris; 16. Seipes; 17. Turia; 18. V. Ritului; 19. Valea Mare; 20. Toer; 21. Barta; 22. Avas; 23. Albiș; 24. V. Cernatu; 25. Mungorci; 26. Nadăș; 27. Ciobot; 28. Dalnic; 29. Domocoș; 30. Beșeneu.

