

CATALOG SELECTIV AL IDOLILOR ANTROPOMORFI ȘI ZOOMORFI DIN NEOLITIC AFLAȚI ÎN COLECȚIA MUZEULUI JUDEȚEAN COVASNA

BARTÓK BOTOND

În cursul campaniilor de săpături arheologice întreprinse în așezările și punctele neolitice din județul Covasna au ieșit la iveală, alături de un bogat material ceramic și numeroase obiecte de plastică antropomorfă și zoomorfă. Acestea în momentul descoperirii lor au constituit obiectul unor publicații de specialitate fiind descrise în cadrul unor lucrări de mai mare amploare sau în rapoarte preliminare de săpături arheologice, fără a face însă obiectul unor lucrări sau cataloage de sine stătătoare. Tocmai ca urmare a acestor stări de lucruri am considerat necesar întocmirea unui catalog selectiv al plasticii antropomorfe și zoomorfe din neolitic aflată în patrimoniul Muzeului Județean Covasna, Sfintu Gheorghe.

Ținând seama de starea fragmentară a mării majorități a plasticii antropomorfe descoperite, în prezentul catalog am considerat necesar să prezentăm numai exemplarele întregi sau acelea care merită o atenție deosebită. De la bun început trebuie să precizăm că despre figurinele descoperite, cu greu se poate afirma că locul în care au fost găsite, corespunde întru totul punctului în care au fost părăsite sau aruncate cu aproape patru mii de ani în urmă. Această înseamnă că nu putem preciza în nici un fel locul în care asemenea figurine erau păstrate — ci numai locul de descoperire — în locuință, dacă, bineînțeles, cea mai mare parte dintre ele erau simple amulete. Întrucât aproape toate exemplarele descoperite nu au nici un fel de orificii pentru suspendat, ipoteza amuletelor nu este prea verosimilă, cu atât mai mult cu cât felul în care sînt modelate picioarele ne arată că figurinele antropomorfe, puteau sta uneori în picioare pe un loc plat sau dimpotrivă erau înfipite.

Deoarece majoritatea figurinelor antropomorfe sînt feminine — o singură excepție de figurină masculină în stare fragmentară — este clar că ele indică cultul unei divinități feminine, divinitatea — mamă pînă excelență.

Figurinele de animale (plastica zoomorfă) modelate din lut sînt destul de numeroase, căci aproape nu există locuință, așezare, punct, în special în cadrul neoliticului de tip Ariușd, în care să nu fi fost găsite cîteva, iar de multe ori s-au scos astfel de figurine zoomorfe și din gropile din marginea locuințelor. În genere aceste figurine ca și cele antropomorfe sînt lucrate din pastă obișnuită, bine frămîntată, dar nu au fost întotdeauna arse perfect pînă la roșu. În toate cazurile figurinele înfățișează patrupede, care ne permit să stabilim animalele domestice care erau crescute de comunitatea umană neolitică din județul Covasna.

CONSIDERAȚIUNI PRIVIND PLASTICA ANTROPOMORFĂ ȘI ZOOMORFĂ NEOLITICĂ DIN SUD-ESTUL TRANSILVANIEI (JUDEȚUL COVASNA)

Plastica umană și animală, împreună cu celelalte elemente cultice impune discutarea unor probleme în legătură cu latura magico-religioasă a comunității neolitice. Căci, dacă unele din aceste realizări au pentru noi și o valoare artistică, în cadrul orînduirii comunei primitive ele nu puteau fi privite decît ca manifestări religioase. Întrucît majoritatea plasticii antropomorfe este feminină, fără îndoială că ea reprezintă divinitatea feminină, mama-a-toate creatoare, comună întregii lumi a Mediteranei orientale și Asiei Anterioare – în legătură directă cu cultul fecundității și al nașterii vieții. Desigur, faptul că în genere figurinele ariușdene s-au găsit în perimetrul locuințelor, indică și un rol de permanentă ocrotire a vieții oamenilor.

Figurina masculină singulară și cei cîteva phaloi ariușdeni descoperiți – a căror explicație, atît din punctul de vedere al originii formei, cît și din punctul de vedere al rostului, trebuie căutate tot în Asia Anterioară – indică și introducerea în cult, și deci, în credințele religioase a elementului masculin, fenomen explicabil numai în cazul în care situăm aceste comunități primitive în stadiul de început al patriarhatului.

În privința plasticii zoomorfe, rolul magic al acesteia este indiscutabil. Încă din paleolitic, oamenii pictau și chiar sculptau nenumărate animale sălbatice, în credința că, prin reprezentarea fiarei pe care doreau să o prindă, capturarea și uciderea acesteia era virtual împlinită. În cursul neoliticului, cînd omul a început domesticirea animalelor, firește că semnificația reprezentărilor plastice se schimbă – dar rostul lor magic se menține: pentru sănătatea și înmulțirea vitelor, a cornuțelor mici și a celorlalte animale domestice – reprezentarea lor în lut și diferite sacrificii simulate la care aceste reprezentări puteau sluji era socotită absolut necesară. Numărul mare al figurinelor de animale din așezările ariușdene arată, poate, tocmai numărul relativ mare al animalelor domestice care, prin ceremoniile (religioase) magice, trebuiau ocrotite de toate duhurile rele și ajutate să crească și să se înmulțească.

CAPITOLUL I.

Idoli antropomorfi (plastică antropomorfă)

1. Figurină antropomorfă (cultura Criș)

Descriere: Figurină antropomorfă, cu corpul cilindric; la partea superioară lățită și plată, este reprezentat capul cu ochii, nasul și gura. Suprafața părții lățite și plate este, de o parte și de alta a figurii, decorată cu linii și puncte incizate. Capătul celălalt este rupt.

Dimensiuni: L = 6 cm; G = 2,2 cm.

Loc de descoperire: Leț-Varheghiu, județul Covasna.

Nr. inv.: 12523

Deținător: Muzeul Județean Covasna

Bibliografie: Székely Zoltán, **Citeva figurine interesante din România**, „Apulum” IX, Alba Iulia, 1971, p. 129–130.

Pl. I.; fig. 1.

2. Figurină antropomorfă (cultura Criș)

Descriere: Figurină antropomorfă cu corpul plat, căreia partea superioară îi lipsește; corpul se termină cu un capăt plat.

Dimensiuni: L = 6,5 cm.

Nr. inv.: 12583

Loc de descoperire: Leț-Varheghiu, județul Covasna

Deținător: Muzeul Județean Covasna

Bibliografie: Székely Zoltán, **Citeva figurine interesante din România**, „Apulum” IX, Alba Iulia, 1971, p. 129–130.

Pl. I; fig. 2.

3. Figurină antropomorfă (cultura Ariușd)

Descriere: Figurină antropomorfă (fragmentară) care reprezintă un bărbat stînd pe un postament. Din corp s-a păstrat numai partea inferioară.

Dimensiuni: L = 8 cm.

Loc de descoperire : Comuna Bodoc, satul Olteni, județul Covasna.

Nr. inv.: 841.

Deținător: Muzeul Județean Covasna

Bibliografie: Székely Zoltán, **Citeva figurine interesante din România**, „Apulum” IX, 1971, Alba Iulia, p. 130–131.

Pl. I.; fig. 3.

4. Figurină antropomorfă (cultura Ariușd)

Descriere: Figurină antropomorfă de pe o coadă de lingură; capătul cozii de lingură este în formă de triunghi și înfățișează partea superioară a corpului omenesc, cu brațele înălțate atingând capul. Figurina redă o atitudine de invocare.

Dimensiuni: L = 9 cm.

Loc de descoperire: Comuna Vișcele, satul Ariușd, județul Covasna.

Nr. inv.: 16 535

Deținător: Muzeul Județean Covasna

Bibliografie: Székely Zoltán, **Citeva figurine interesante din România**, „Apulum” IX, Alba Iulia, 1971, p. 131.

Pl. I.; fig. 4.

5. Figurină antropomorfă (cultura Ariușd)

Descriere: Pe o placă în formă de inimă, grosă de 0,4 cm, este așezat un cap de om, avînd partea din spate foarte alungită, la care se mai adaugă și un coc. Fruntea, ca și cutia craniană, sînt nedezvoltate în înălțime, linia nasului arcuindu-se ușor deasupra arcadelor ochilor. Ochii, nasul, gura sînt clar înfățișate, prezintă un prognatism destul de vizibil. Privit din profil, capul amintește de craniile deformate.

Dimensiuni: L = 3,5 cm.

Loc de descoperire: municipiul Sfîntu Gheorghe, județul Covasna.

Nr. inv.: 286–902

Deținător: Muzeul Județean Covasna

Bibliografie: Székely Zoltán, **Citeva figurine interesante din România**, „Apulum” IX, Alba Iulia, 1971, p. 132.

Pl. I.; fig. 5.

6. Figurină antropomorfă (cultura Ariușd)

Descriere: Figurină antropomorfă, modelată destul de sumar din pastă arsă cenușiu, capul s-a păstrat fragmentar, făcînd corp comun cu trunchiul, bărbia este puternic ascuțită. Capul nu prezintă vreo indicație a ochilor sau a gurii, ceea ce corespunde datelor cunoscute pînă acum în legătură cu figurinele fazei Cucuteni A. Din dreptul feței păstrate, prin două linii incizate semicircular, se disting două cioturi care constituie

brațele. Trunchiul de la brațe spre șolduri se îngroașă ușor, picioarele se termină printr-un vîrf comun sau labă comună, care are forma unui mic suport circular. Fesele sînt proeminent reliefate, despărțite de o linie incizată vertical, trunchiul figurinei fiind ușor înclinat înainte.

Dimensiuni: $L = 8,3$ cm.

Loc de descoperire: Comuna Vilcele, satul Ariușd, județul Covasna.

Nr. inv.: 18 079.

Deținător: Muzeul Județean Covasna

Bibliografie: Bartók Botond, **Contribuții la cunoașterea obiectelor din cupru și ceramică, a plasticii antropomorfe și zoomorfe din așezarea neolitică de la Ariușd, „Aluta”, 1982–1983, p. 28.**

Pl. II.; fig. 1.

7. Figurină antropomorfă (cultura Ariușd)

Descriere: Figurină antropomorfă modelată sumar din pastă arsă roșu, capul face corp comun cu trunchiul. Brațele sînt simple cioturi ușor ieșite din umeri. Capul nu prezintă vreo indicație a ochilor sau a gurii care încadrează figurina în faza Cucuteni A. Existența picioarelor este pusă în evidență printr-o linie continuă care împarte, de la abdomen în jos, figurina pe ambele fețe, inclusiv baza în două registre. Pe picioare și în regiunea abdomenului se întilnesc linii incizate orizontal, iar fesele sînt indicate prin două proeminențe în formă de boabe.

Dimensiuni: $L = 8,7$ cm.

Loc de descoperire: Comuna Vilcele, satul Ariușd, județul Covasna.

Nr. inv.: 18 080.

Deținător: Muzeul Județean Covasna

Bibliografie: Bartók Botond, **Contribuții la cunoașterea obiectelor din cupru și ceramică, a plasticii antropomorfe și zoomorfe din așezarea neolitică de la Ariușd, „Aluta”, 1982–1983, p. 28.**

Pl. II.; fig. 2.

8. Figurină antropomorfă (cultura Ariușd)

Descriere: Figurină antropomorfă, modelată destul de sumar, din pastă arsă cenușiu, partea inferioară lipsește. Brațele sînt simple cioturi, ușor ieșite din umeri. Capul prezintă urme ale ochilor și nasului.

Dimensiuni: 8,7 cm.

Loc de descoperire: Comuna Vilcele, satul Ariușd, județul Covasna.

Nr. inv.: 16 536.

Deținător: Muzeul Județean Covasna

Bibliografie: inedit.

Pl. III.; fig. 1.

9. Figurină antropomorfă (cultura Ariușd)

Descriere: Figurină antropomorfă, modelată destul de sumar, din pastă arsă spre roșu. Capul prezintă urme ale ochilor și a nasului. Brațele sînt în poziție de invocare, pe trunchi prin boabe sînt reliefați sîinii și ombilicul. Picioarele, ca și fesele proeminente sînt delimitate printr-o linie incizată vertical din dreptul abdomenului.

Dimensiuni: 11,5 cm.

Loc de descoperire: Comuna Vilcele, satul Ariușd, județul Covasna.

Nr. inv.: 3624.

Deținător: Muzeul Județean Covasna

Bibliografie: inedit.

Pl. III.; fig. 2.

10. Figurină antropomorfă (cultura Ariușd)

Descriere: Figurină antropomorfă modelată din pastă obișnuită, capul prezintă urme ale feței și nasului. Din trunchi se desprind două cioturi ce reprezintă brațele. Prin trei boabe sînt reprezentate sîinii și ombilicul, iar picioarele se termină într-o labă comună. Fesele sînt proeminent reprezentate și despărțite de o linie incizată vertical.

Dimensiuni: L = 15,5 cm.

Loc de descoperire: Comuna Vilcele, satul Ariușd, județul Covasna.

Nr. inv.: 17009.

Deținător: Muzeul Județean Covasna

Bibliografie: inedit.

Pl. III.; fig. 3.

11. Figurină antropomorfă (cultura Ariușd)

Descriere: Figurină antropomorfă modelată destul de sumar din pastă obișnuită. Capul și partea inferioară nu s-au păstrat. De la nivelul umerilor sînt reprezentate brațele în poziție orizontală. S-a păstrat doar un braț și acela fragmentar. Prin două boabe sînt reprezentate sîinii.

Dimensiuni: L = 6,5 cm.

Loc de descoperire: Comuna Vilcele, satul Ariușd, județul Covasna.

Nr. inv.: 16545.

Deținător: Muzeul Județean Covasna

Bibliografie: inedit.
Pl. III.; fig. 4.

12. Figurină antropomorfă (cultura Ariușd)

Descriere: Figurină antropomorfă modelată destul de sumar din pastă obișnuită arsă spre roșu. Lipsesc capul și picioarele. De la nivelul umerilor ies două brațe scurte în poziție orizontală. Bazinul este ușor îngroșat, iar fesele sînt proeminent reprezentate și despărțite de o linie incizată vertical.

Dimensiuni: L = 4,5 cm.

Loc de descoperire: Comuna Vilcele, satul Ariușd, județul Covasna.

Nr. inv.: 16 535.

Deținător: Muzeul Județean Covasna

Bibliografie: inedit.

Pl. III.; fig. 5.

13. Figurină antropomorfă (cultura Ariușd).

Descriere: Figurină antropomorfă, modelată destul de sumar din pastă obișnuită. Capul și trunchiul îi lipsesc; picioarele se termină într-o labă comună circulară. Pe partea posterioară, fesele sînt proeminent reprezentate, iar picioarele delimitate de o linie incizată vertical.

Dimensiuni: L = 3,2 cm.

Loc de descoperire: Comuna Vilcele, satul Ariușd, județul Covasna.

Nr. inv.: 16 540.

Deținător: Muzeul Județean Covasna

Bibliografie: inedit.

Pl. III.; fig. 6.

CAPITOLUL II

Idoli zoomorfi (plastică zoomorfă)

1. Figurină zoomorfă (cultura Ariușd)

Descriere: Figurină zoomorfă, modelată destul de sumar, reprezentînd, probabil, o ovină. Capul îi lipsește. Coada este reprezentată printr-o simplă prelungire țuguiată a spinării. Picioarele sînt simple cioturi tronconice, aproape ascuțite, iar spinarea este decorată pe toată suprafața prin șiruri de găurele ce sugerează, probabil, lîna animalului.

Dimensiuni: L = 7,2 cm; h = 4,3 cm.

Loc de descoperire: Comuna Vilcele, satul Ariușd, județul Covasna.

Nr. inv.: 16 534.

Deținător: Muzeul Județean Covasna

Bibliografie: inedit.

Pl. IV.; fig. 1.

2. Figurină zoomorfă (cultura Ariușd)

Descriere: Figurină zoomorfă, modelată din pastă obișnuită, arsă spre roșu, reprezentînd, probabil, un porc sau un ciine, întrucît nu prezintă urme de coarne. Capul prezintă un bot scurt și ascuțit, precum și două urechi destul de proeminente. Coada și picioarele îi lipsesc.

Dimensiuni: L = 6,5 cm.

Loc de descoperire: Comuna Vilcele, satul Ariușd, județul Covasna.

Nr. inv.: 16 548.

Deținător: Muzeul Județean Covasna

Bibliografie: inedit.

Pl. IV.; fig. 2.

3. Figurină zoomorfă (cultura Ariușd)

Descriere: Figurină zoomorfă, modelată destul de sumar din pastă obișnuită, arsă spre roșu, reprezentînd o ovină. Capul prezintă un bot alungit și ascuțit, fiind de formă triunghiulară. Coarnele sînt o prelungire a capului, păstrate fragmentar ;

picioarele sînt tronconice, destul de lungi și ascuțite. Coada ca o prelungire a spinării s-a păstrat fragmentar.

Dimensiuni: L = 6,3 cm; h = 5,2 cm.

Loc de descoperire: Comuna Vilcele, satul Ariușd, județul Covasna.

Nr. inv.: 16 573.

Deținător: Muzeul Județean Covasna

Bibliografie: inedit.

Pl. IV.; fig. 3.

4. Figurină zoomorfă (cultura Ariușd)

Descriere: Figurină zoomorfă, modelată sumar din pastă obișnuită, arsă roșu, reprezentînd o ovină. Capul prezintă un bot alungit, iar coarnele îi lipsesc. Coada în prelungirea spinării este țuguiată și cu vârful ascuțit. Picioarele sînt tronconice, destul de lungi și ascuțite.

Dimensiuni: L = 5,3 cm; h = 3,5 cm.

Loc de descoperire: Comuna Vilcele, satul Ariușd, județul Covasna.

Nr. inv.: 16 537.

Deținător: Muzeul Județean Covasna.

Bibliografie: inedit.

Pl. IV.; fig. 4.

5. Figurină zoomorfă (cultura Ariușd)

Descriere: Figurină zoomorfă, modelată din pastă obișnuită, arsă spre roșu, reprezentînd o bovină. Capul este de formă triunghiulară, botul masiv, iar coarnele sînt mari și tronconice. Spre registrul superior al capului, lateral, două găuri perforate care indică ochii. Corpul și picioarele îi lipsesc.

Dimensiuni: L = 4,1 cm.

Loc de descoperire: Comuna Vilcele, satul Ariușd, județul Covasna.

Nr. inv.: 3 399.

Deținător: Muzeul Județean Covasna.

Bibliografie: inedit.

Pl. IV.; fig. 5.

6. Figurină zoomorfă (cultura Ariușd)

Descriere: Figurină zoomorfă, modelată sumar din pastă obișnuită și arsă spre roșu, reprezentînd o bovină. Capul este de formă triunghiulară, botul reprezentat masiv, iar coarnele sînt tronconice. Vârful botului este perforat orizontal dintr-o parte în cealaltă, sugerînd nările animalului. Picioarele sînt scurte și tronconice, iar coada este o prelungire țuguiată a spinării.

Dimensiuni: L = 8,1 cm; h = 5 cm.

Loc de descoperire: Comuna Vîlcele, satul Ariușd, județul Covasna.

Nr. inv.: 16 343.

Deținător: Muzeul Județean Covasna.

Bibliografie: inedit.

Pl. IV.; fig. 6.

7. Figurină zoomorfă (cultura Ariușd)

Descriere: Figurină zoomorfă, modelată sumar din pastă obișnuită, arsă cenușiu, reprezentînd o bovină. Capul este de formă triunghiulară, fără a prezenta urmele ochilor sau a nărilor; coarnele se prezintă fragmentar. Coada este o prelungire tîguită a spinării reprezentată masiv, picioarele sînt scurte și butucănoase.

Dimensiuni: L = 8,5 cm; h = 4,4 cm.

Loc de descoperire: Comuna Bodoc, satul Olteni, județul Covasna.

Nr. inv.: 2 801.

Deținător: Muzeul Județean Covasna.

Bibliografie: inedit.

Pl. IV.; fig. 7.

8. Figurină zoomorfă (cultura Ariușd)

Descriere: Figurină zoomorfă, modelată sumar, din pastă obișnuită și arsă roșu, reprezentînd o bovină. Capul este de formă triunghiulară, vîrfurile botului și coarnele îi lipsesc. Picioarele sînt păstrate fragmentar, ca de altfel și coada.

Dimensiuni: L = 7,6 cm.

Loc de descoperire: Comuna Vîlcele, satul Ariușd, județul Covasna.

Nr. inv.: 16 546.

Deținător: Muzeul Județean Covasna.

Bibliografie: inedit.

Pl. IV.; fig. 8.

CONSIDERAȚIUNI FINALE

Fără să epuizăm întregul fond al figurinelor umane și animale aflate în colecția Muzeului Județean Covasna, prezentul catalog constituie, deși numai pentru perioada neoliticului, un prim instrument de lucru care va trebui supus unor continue completări.

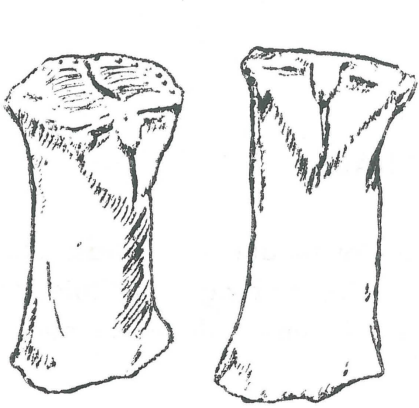
În elaborarea catalogului s-a avut în vedere surprinderea evoluției acestui gen de exprimare artistică a olarilor neolitici pentru aproape toate culturile materiale pe care le-a cunoscut neoliticul „covăsnean”, punându-se un accent aparte pe produsele „gîndirii” artistice ale purtătorilor culturii ceramicii pictate de la Ariușd, produse ce se încadrează din punct de vedere cronologic pentru faza de sfîrșit Cucuteni A.

KIVONAT

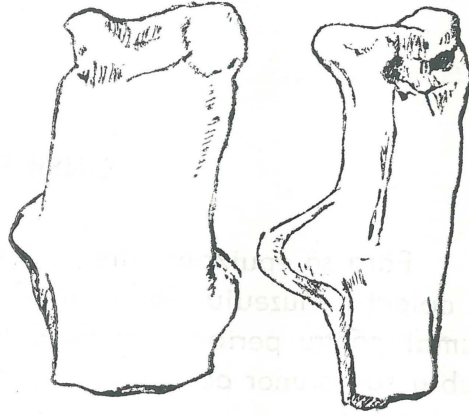
A szerző a Covasna Megyei Múzeum gyűjteményeiben található néhány jellegzetes neolitikumi agyagszobrocskát és annak katalógusát mutatja be.

ABSTRACT

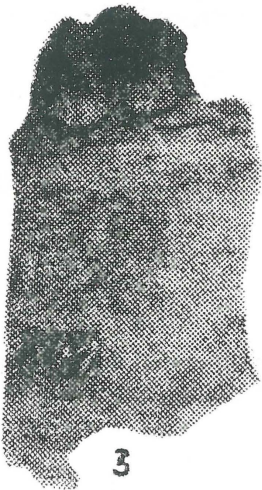
The author presents some typical clay-idols and their catalogues from Neolithics, whics belongs to the collection of the Covasna Regional Museum, Sfîntu Gheorghe.



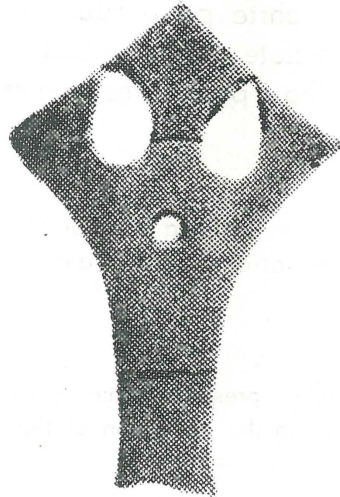
1



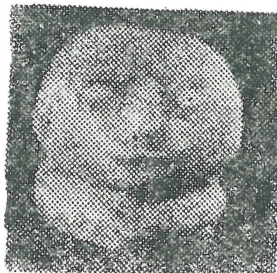
2



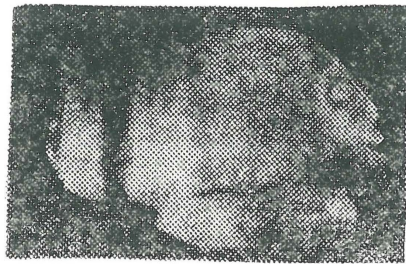
3



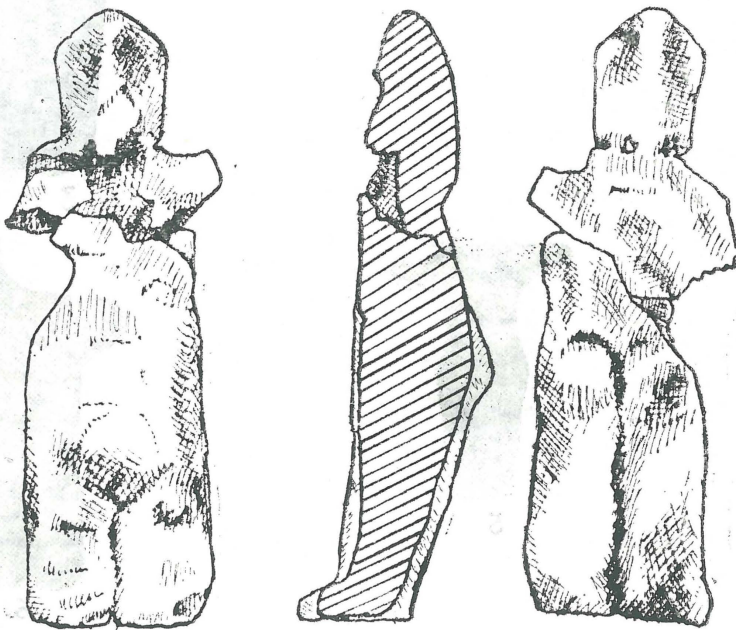
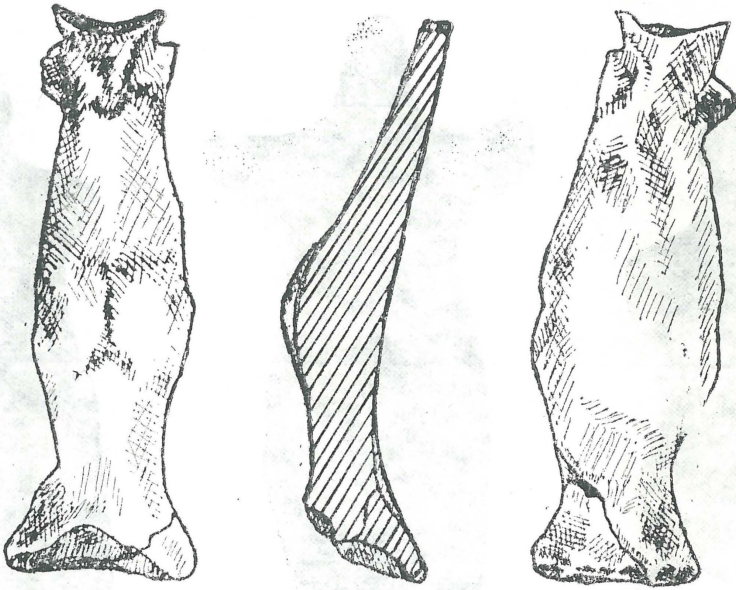
4



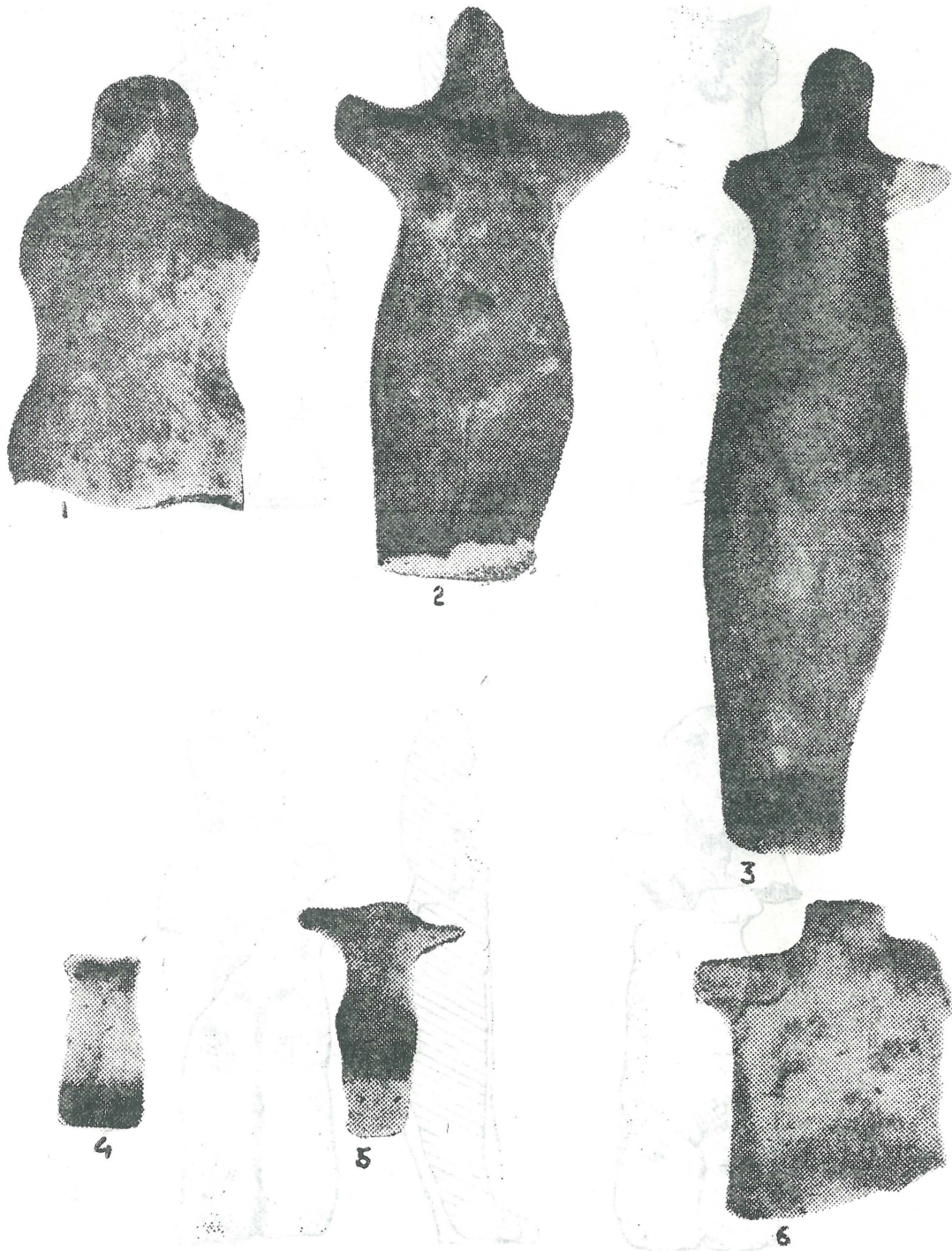
5



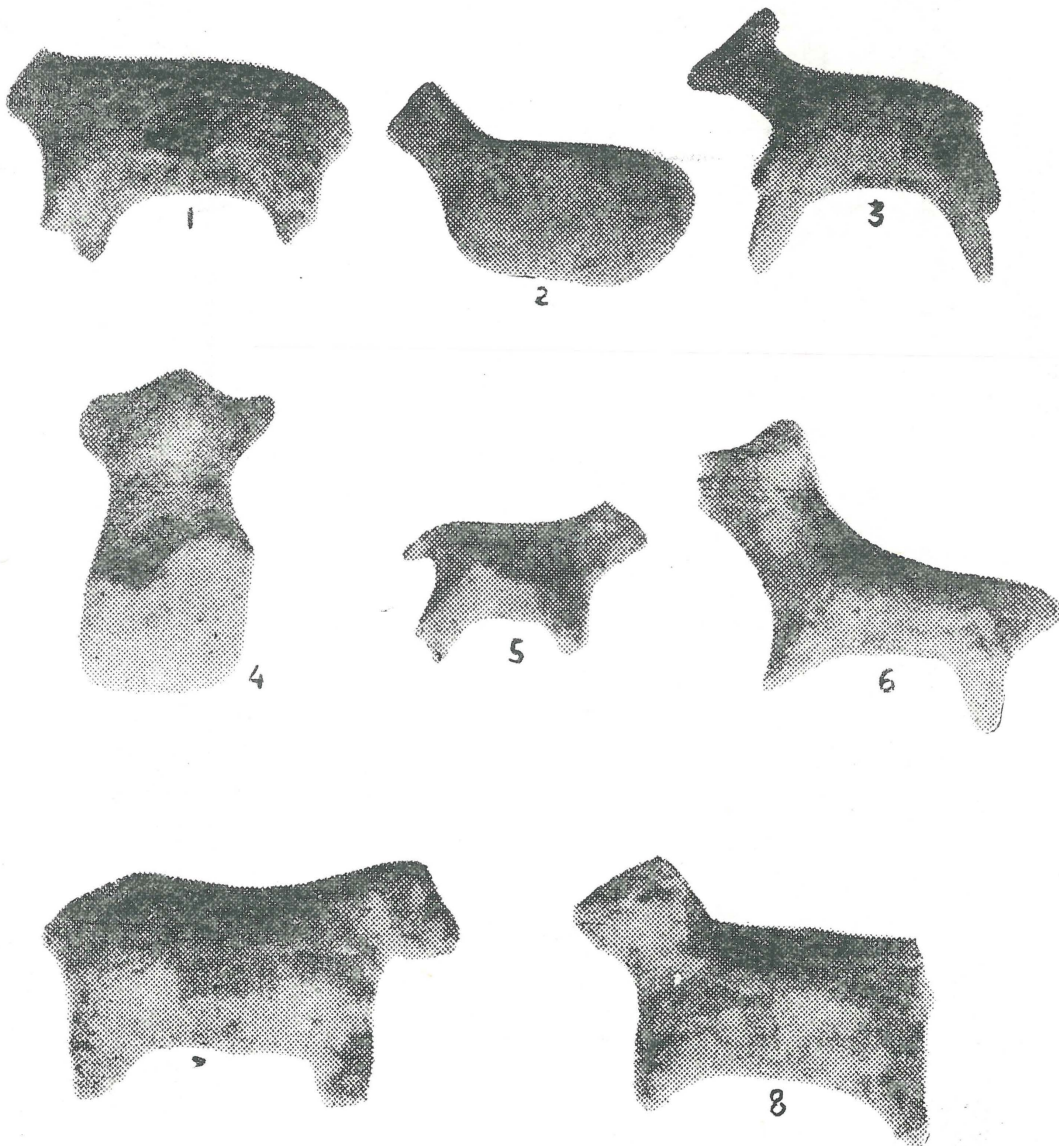
Planşa I.



Plansa II.



Planşa III.



Planşa IV.

